



Mahidol University  
Ratchasuda College



Ministry of Social Development and Human Security  
Department of Empowerment of Person with Disabilities



ครั้งที่

9

NCPD 2017



รวมบทความ  
การสัมมนาวิชาการระดับชาติด้านคนพิการ ปี 2560

# นวัตกรรม เพื่อการเข้าถึง ของคนทั้งมวล

26-27 กรกฎาคม 2560

ศูนย์ประชุมวายุภักษ์ ศูนย์ราชการเฉลิมพระเกียรติ  
เซ็นทรัลพลาซ่า ลาดพร้าว กรุงเทพมหานคร

ผู้ประเมินบทความ (Reviewers)

ลำดับ	ชื่อ-สกุล	สถาบัน
1	ดร.บุษเกศน์ อินทรปาสาน	ม.เทคโนโลยีพระจอมเกล้าธนบุรี
2	ผศ.ดร.ปรัชชสิทธิ์ สมานพิบูลย์	ม.เทคโนโลยีพระจอมเกล้าธนบุรี
3	ผศ.ดร.ชุมเขต แสงเจริญ	ม.ธรรมศาสตร์
4	ผศ.ดร.บรรยงค์ รุ่งเรืองด้วยบุญ	ม.ธรรมศาสตร์
5	อ.ดร.วรรณวลี อินทร์ปิ่น	ม.แม่ฟ้าหลวง
6	อ.ปฐมพงศ์ มโนหาญ	ม.แม่ฟ้าหลวง
7	อ.ดร.สุรพงษ์ อุตมา	ม.แม่ฟ้าหลวง
8	อ.ดารณี อ่อนชมจันทร์	ม.แม่ฟ้าหลวง
9	ผศ.ดร.จตุรงค์ บุญยรัตนสุนทร	ม.หัวเฉียวเฉลิมพระเกียรติ
10	ผศ.ดร.ภูซังค์ เสนานุช	ม.หัวเฉียวเฉลิมพระเกียรติ
11	อ.ดร.ทิพาภรณ์ โพธิ์ถวิล	ม.หัวเฉียวเฉลิมพระเกียรติ
12	ผศ.ดร.จรัสลักษณ์ รัตนพันธ์	ม.สุโขทัยธรรมมาธิราช
13	ดร.กมลพรรณ พันธุ์	สถาบันเทคโนโลยีเพื่อคนพิการและผู้สูงอายุ (ITDE)
14	ดร.ณัฐนันท์ ทัดพิทักษ์กุล	สถาบันเทคโนโลยีเพื่อคนพิการและผู้สูงอายุ (ITDE)
15	ผศ.ดร.กิตติยาภรณ์ โชคสวัสดิ์ภิญโญ	ม.ราชภัฏอุดรธานี
16	ผศ.ดร.จุฬามาศ จันทร์ศรีสุด	ม.ราชภัฏอุดรธานี
17	ผู้ช่วยศาสตราจารย์ กภ. มัทนา อังศุไพศาล	ม.นเรศวร
18	ดร.ศิริไลซ์ วนรัตน์วิจิตร	ม.นเรศวร
19	รศ.ดร.พัชรินทร์ สิริสุนทร	ม.นเรศวร
20	ดร.กภ.สาริณี แก้วสว่าง	สถาบันสิรินธรเพื่อการฟื้นฟูสมรรถภาพทางการแพทย์แห่งชาติ
21	ผศ.ดร.อัญธิกา สวัสดิ์ศรี	สถาบันเทคโนโลยีพระจอมเกล้าเจ้าคุณทหารลาดกระบัง
22	ผศ.ดร.นพดล มณีรัตน์	สถาบันเทคโนโลยีพระจอมเกล้าเจ้าคุณทหารลาดกระบัง
23	ผศ.ดร.เกยูร วงศ์ก่อม	ม.สวนดุสิต
24	ผศ.ดร.กรรวิภาร์ หงษ์งาม	ม.สวนดุสิต
25	ผศ.ดร.พิมพ์า ขจรธรรม	วิทยาลัยราชสุดา มหาวิทยาลัยมหิดล
26	อ.ดร.สุธา เหลืออมัย	วิทยาลัยราชสุดา มหาวิทยาลัยมหิดล
27	อ.ดร.อภิญา ธาตุสุวรรณ	วิทยาลัยราชสุดา มหาวิทยาลัยมหิดล
28	อ.ดร.วีระแมน นิยมพล	วิทยาลัยราชสุดา มหาวิทยาลัยมหิดล
29	อ.ดร.สุขสิริ ด่านธนาวิช	วิทยาลัยราชสุดา มหาวิทยาลัยมหิดล
30	อ.ดร.นัทธี เขียงชนะนา	วิทยาลัยราชสุดา มหาวิทยาลัยมหิดล
31	ผศ.ดร.อาดัม นิละไพจิตร	วิทยาลัยราชสุดา มหาวิทยาลัยมหิดล

**การท่องเที่ยวเชิงสร้างสรรค์ : การสำรวจการจัดกิจกรรมการท่องเที่ยวสำหรับผู้พิการและผู้สูงอายุ  
ชุมชนวัดสำโรง อำเภอนครชัยศรี จังหวัดนครปฐม**

ทินกฤตพัชร รุ่งเมือง<sup>1</sup>, ประพนธ์ อยู่สำราญ<sup>2</sup>,  
ปญญาวีร์ อาราม<sup>3</sup>, วรินทร์ กฤตยาเกียรติ<sup>4</sup>, นรินทร์ สังข์รักษา<sup>5</sup>

**บทคัดย่อ**

การสำรวจการจัดกิจกรรมการท่องเที่ยวสำหรับผู้พิการและผู้สูงอายุชุมชนวัดสำโรง อำเภอนครชัยศรี จังหวัดนครปฐม ตามกรอบแนวคิดการท่องเที่ยวเชิงสร้างสรรค์ โดยนำเอากระบวนการจัดการความรู้ (Knowledge Management) มาใช้ในการเล่าเรื่อง (Story telling) ซึ่งกิจกรรมการท่องเที่ยวสำหรับผู้พิการและผู้สูงอายุชุมชนวัดสำโรง อำเภอนครชัยศรี จังหวัดนครปฐม พบว่า การจัดกิจกรรมการท่องเที่ยวสำหรับผู้พิการและผู้สูงอายุชุมชนวัดสำโรง อำเภอนครชัยศรี จังหวัดนครปฐม ได้ดำเนินการพัฒนากิจกรรมการท่องเที่ยวโดยใช้ทุนทางวัฒนธรรมเพื่อพัฒนาชุมชนโดยวิเคราะห์จุดแข็งของชุมชนที่มีผู้นำเชิงสัญลักษณ์ (พระภิกษุ) และสร้างความผูกพันของคนในชุมชนและนักท่องเที่ยวด้วยการจัดตั้งพิพิธภัณฑ์พื้นบ้าน การจัดกิจกรรมการท่องเที่ยวสำหรับผู้พิการและผู้สูงอายุ ได้ดำเนินการพัฒนาสิ่งอำนวยความสะดวกสำหรับผู้สูงอายุและคนพิการโดยคำนึงถึงข้อกำหนดด้านสิ่งแวดล้อมและอาคาร ประกอบด้วย สถานที่จอดรถ ทางลาด ห้องน้ำ และมีการวางแผนเตรียมความพร้อมเพื่อรองรับการเปลี่ยนแปลงของประชากรที่ก้าวสู่สังคมผู้สูงอายุโดยสมบูรณ์ (Aged Society) และผู้พิการ

**คำสำคัญ:** การท่องเที่ยวเชิงสร้างสรรค์, การท่องเที่ยวสำหรับผู้พิการ, การท่องเที่ยวสำหรับผู้สูงอายุ

<sup>1</sup>tinnakrit.run@mahidol.edu, ดร., นักวิชาการพัฒนาคุณภาพ, กองพัฒนาคุณภาพ มหาวิทยาลัยมหิดล

<sup>2</sup>prapoj\_u@hotmail.com, พระปลัด, เลขานุการเจ้าคณะอำเภอนครชัยศรี, วัดสำโรง

<sup>3</sup>punyav49@gmail.com, นักวิชาการสาธารณสุข, โรงพยาบาลเมตตาประชารักษ์(วัดไร่ขิง)

<sup>4</sup>warin.kri@mahidol.ac.th, ผู้ช่วยศาสตราจารย์ ดร.ภภ., วิทยาลัยราชสุตา มหาวิทยาลัยมหิดล

<sup>5</sup>narin@ms.su.ac.th, รองศาสตราจารย์ ดร., คณะวิทยาการจัดการ มหาวิทยาลัยศิลปากร

การท่องเที่ยวเชิงสร้างสรรค์ : การสำรวจการจัดกิจกรรมการท่องเที่ยวสำหรับผู้พิการและผู้สูงอายุ

ชุมชนวัดสำโรง อำเภอนครชัยศรี จังหวัดนครปฐม

ทินกฤตพัชร รุ่งเมือง<sup>1</sup>, ประพจน์ อยู่สำราญ<sup>2</sup>,

บุญญาวีร์ อาราม<sup>3</sup>, วรินทร์ กฤตยาเกียรติ<sup>4</sup>, นรินทร์ สังข์รักษา<sup>5</sup>

#### บทคัดย่อ

การสำรวจการจัดกิจกรรมการท่องเที่ยวสำหรับผู้พิการและผู้สูงอายุชุมชนวัดสำโรง อำเภอนครชัยศรี จังหวัดนครปฐม ตามกรอบแนวคิดการท่องเที่ยวเชิงสร้างสรรค์ โดยนำเอากระบวนการจัดการความรู้ (Knowledge Management) มาใช้ในการเล่าเรื่อง (Story telling) ซึ่งกิจกรรมการท่องเที่ยวสำหรับผู้พิการและผู้สูงอายุชุมชนวัดสำโรง อำเภอนครชัยศรี จังหวัดนครปฐม พบว่า การจัดกิจกรรมการท่องเที่ยวสำหรับผู้พิการและผู้สูงอายุของชุมชนวัดสำโรง อำเภอนครชัยศรี จังหวัดนครปฐม ได้ดำเนินการพัฒนา กิจกรรมการท่องเที่ยวโดยใช้ทุนทางวัฒนธรรมเพื่อพัฒนาชุมชนโดยวิเคราะห์จุดแข็งของชุมชนพร้อมทั้งมีผู้นำเชิงสัญลักษณ์ (พระภิกษุ) และสร้างความผูกพันของคนในชุมชนและนักท่องเที่ยวด้วยการจัดตั้งพิพิธภัณฑ์พื้นบ้าน

การจัดกิจกรรมการท่องเที่ยวสำหรับผู้พิการและผู้สูงอายุ ได้ดำเนินการพัฒนาสิ่งอำนวยความสะดวกสำหรับผู้สูงอายุและคนพิการโดยคำนึงถึงข้อกำหนดด้านสิ่งแวดล้อมและอาคาร ประกอบด้วย สถานที่จอดรถ ทางลาด ห้องน้ำ และมีการวางแผนเตรียมความพร้อมเพื่อรองรับการเปลี่ยนแปลงของประชากรที่ก้าวสู่สังคมผู้สูงอายุโดยสมบูรณ์ (Aged Society) และผู้พิการ

คำสำคัญ: การท่องเที่ยวเชิงสร้างสรรค์, การท่องเที่ยวสำหรับผู้พิการ, การท่องเที่ยวสำหรับผู้พิการผู้สูงอายุ

<sup>1</sup>tinnakrit.run@mahidol.edu, ดร., นักวิชาการพัฒนาคุณภาพ, กองพัฒนาคุณภาพ มหาวิทยาลัยมหิดล

<sup>2</sup>prapoj\_u@hotmail.com, พระปลัด, เลขานุการเจ้าคณะอำเภอนครชัยศรี, วัดสำโรง

<sup>3</sup>punyav49@gmail.com, นักวิชาการสาธารณสุข, โรงพยาบาลเมตตาประชารักษ์(วัดไร่ขิง)

<sup>4</sup>warin.kri@mahidol.ac.th, ผู้ช่วยศาสตราจารย์ ดร.ภก., วิทยาลัยราชสุดา มหาวิทยาลัยมหิดล

<sup>5</sup>narin@ms.su.ac.th, รองศาสตราจารย์ ดร., คณะวิทยาการจัดการ มหาวิทยาลัยศิลปากร

Creative Tourism: A Survey of Management Activity Tourism for Disable and Elderly  
People at Wat Samrong Community, Nakhon-Chai-Si District,  
Nakhon Pathom Province, Thailand

Rungmuang T Author<sup>1</sup>, Yusamran P (Phrapalad) Author<sup>2</sup>,  
Arame P Author<sup>3</sup>, Krityakiarana W Author<sup>3</sup>, Sungrugsa N Author<sup>4</sup>

ABSTRACT

The result of survey of management activity tourism for disabilities and elderly people at Wat Samrong Community Nakhon-Chai-Si District, Nakhon Pathom Province, showed that this activity had developed the tourism business by using the cultural fund for community. The process of this activity came from the strength analysis of community and the sign leader (monk) of community. These lead to the establishment of natural folk museum by community and visitors.

The tourism activity for disabilities and elderly people also concerned and developed the assistive technology for disabilities and elderly people. These tools were built by concerning the environmental and building factors, such as, parking, slope, and toilet. Moreover, this activity also planning for the aging society and disabilities persons in the future.

Keywords: Creative Tourism, Tourism for Disable, Tourism for Elderly People

<sup>1</sup>tinnakrit.run@mahidol.edu, Ph.D., Quality Development Technical Office, Division of Quality Development, Mahidol University.

<sup>2</sup>prapoj\_u@hotmail.com, Phrapalad, Secretary of Ecclesiastical District officer Nakhon-Chai-Si District, Wat Samrong.

<sup>3</sup>punyav49@gmail.com, Public health technical officer, Mettapracharak (Watraikhing) Hospital.

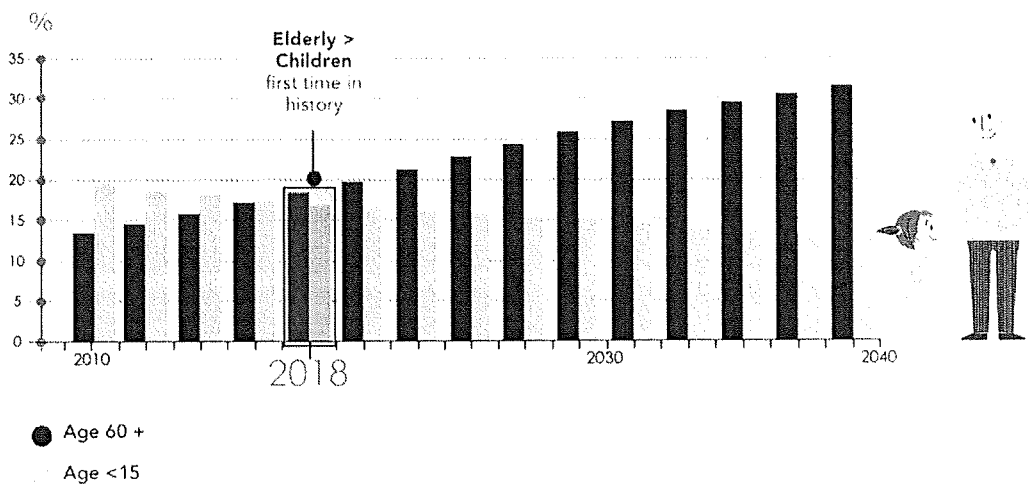
<sup>4</sup>warin.kri@mahidol.ac.th, Asst.Prof., PT., Ph.D., Ratchasuda College, Mahidol University.

<sup>5</sup>narin@ms.su.ac.th, Assoc. Prof., Ed.D., Faculty of Management Science Silpakorn University.

## 1. ความเป็นมาและความสำคัญของปัญหา

ประชากรของประเทศไทยปี 2560 มีจำนวน 66.06 ล้านคน เป็นผู้สูงอายุมากถึง 18.89 ล้านคน คิดเป็นร้อยละ 28.59 ของประชากรทั้งหมด ณ มกราคม 2560 (สถาบันวิจัยประชากรและสังคม มหาวิทยาลัยมหิดล, 2560) ซึ่งหน่วยงานทั้งภาครัฐและเอกชน ได้เตรียมความพร้อมพร้อมกับสังคมผู้สูงอายุโดยสมบูรณ์ (Aged Society) เพื่อการส่งเสริมกิจกรรมของผู้สูงอายุ โดยจากข้อมูลของ United Nations World Population Ageing พบว่า หลังจากปี 2552 ประชากรที่อยู่ในวัยพึ่งพิงได้แก่ เด็กและผู้สูงอายุ จะมีจำนวนมากกว่าประชากรในวัยแรงงาน และในปี 2560 จะเป็นครั้งแรกในประเทศไทยที่มีประชากรเด็กน้อยกว่าผู้สูงอายุ สถานการณ์นี้เป็นผลมาจากการลดภาวะเจริญพันธ์อย่างรวดเร็ว และการลดลงอย่างต่อเนื่องของระดับการตายของประชากร ทำให้จำนวนและสัดส่วนประชากรสูงอายุของไทย เพิ่มขึ้นอย่างรวดเร็ว ประเทศไทยจึงเข้าสู่สังคมผู้สูงอายุโดยสมบูรณ์ (Aged Society) (มูลนิธิพัฒนางานผู้สูงอายุ Foundation For Older Persons' Development, 2015)

ภาพที่ 1. Proportions of the Populations under Age 15 and 60 Years or Over: 2010 - 2040



มูลนิธิพัฒนางานผู้สูงอายุ

มูลนิธิพัฒนางานผู้สูงอายุ

ที่มา: Foundation For Older Persons' Development, 2015 สังคมผู้สูงอายุโดยสมบูรณ์ (Aged Society)

นอกจากนี้สถานการณ์คนพิการในประเทศไทย ณ 31 มีนาคม 2560 คนพิการที่ได้รับการออกบัตรประจำตัวคนพิการจำนวน 1.75 ล้านคน พบสาเหตุความพิการได้แก่ ภาวะความเจ็บป่วยและโรคต่างๆ ในภายหลัง (ความดันโลหิตสูง/หลอดเลือดหัวใจตีบ/ข้อสันหลังอักเสบ/โรคติดเชื้อ/เบาหวาน/ลมชัก) ร้อยละ 31.82 ความพิการแต่กำเนิด ร้อยละ 18.11 อุบัติเหตุ ร้อยละ 13.95 พันธุกรรม ร้อยละ 13.95 มากกว่า 1 สาเหตุ ร้อยละ 1.77 และแพทย์ไม่ระบุสาเหตุความพิการ ร้อยละ 33.95 (กรมส่งเสริมและพัฒนา

คุณภาพชีวิตคนพิการ, 2560) ซึ่งมีแนวโน้มว่าประเทศไทยจะมีจำนวนผู้สูงอายุและคนพิการเพิ่มขึ้น กิจกรรมการท่องเที่ยว เป็นหนึ่งในวิธีที่จะส่งเสริมให้ผู้สูงอายุและคนพิการมีสุขภาพจิตที่ดี และสามารถปรับตัวเข้ากับสังคมได้มากขึ้น Nabin Paudyal (2017) กล่าวถึงประโยชน์ของการท่องเที่ยวว่า เป็นการเปิดโอกาสให้พบเจอกับคนท้องถิ่น ที่ความหลากหลายทางภาษา วัฒนธรรม ความหลากหลายทางวัฒนธรรม รวมถึงเชื้อชาติ ศาสนา สีสัน อาชีพการงาน ฐานะความเป็นอยู่ นิสัยใจคอ ทำให้ยอมรับและเข้าใจถึงความแตกต่างของเพื่อนมนุษย์มากยิ่งขึ้น การท่องเที่ยวจึงทำให้พบศักยภาพที่แท้จริง และทำให้เกิดเรียนรู้และพัฒนาตนเอง กรมการท่องเที่ยวได้กำหนดมาตรฐานการบริการนักท่องเที่ยวกลุ่มคนพิการ ผู้สูงอายุ และครอบครัวที่มีเด็กเล็ก และสตรีมีครรภ์ เพื่อใช้เป็นแนวทางการให้บริการให้อยู่ในระดับที่มีคุณภาพและอยู่ในระดับมาตรฐาน โดยต้องการให้เป็นมาตรการหนึ่งเพื่อส่งเสริมการพัฒนาการท่องเที่ยวอย่างยั่งยืนของประเทศไทย เพื่อรองรับนักท่องเที่ยวกลุ่มคนพิการและผู้สูงอายุ เป็นกลุ่มนักท่องเที่ยวที่มีความจำเป็นต้องการการจัดสภาพแวดล้อมด้านอาคาร สถานที่ ยานพาหนะ และบริการสาธารณะต่างๆ (กรมการท่องเที่ยว, 2555)

รูปแบบการท่องเที่ยวในแหล่งท่องเที่ยวประเภทนี้ส่วนใหญ่เป็นการท่องเที่ยวชมพิพิธภัณฑสถานพื้นบ้านและการเดินทางท่องเที่ยวในหมู่บ้านชนบทที่มีลักษณะวิถีชีวิต และผลงานสร้างสรรค์ที่มีเอกลักษณ์พิเศษ มีความโดดเด่น เพื่อความเพลิดเพลินได้ความรู้ ดูผลงานสร้างสรรค์ และภูมิปัญญาพื้นบ้าน มีความเข้าใจในวัฒนธรรมท้องถิ่น บนพื้นฐานของความรับผิดชอบและมีจิตสำนึกต่อการรักษามรดกทางวัฒนธรรม และคุณค่าของสภาพแวดล้อม โดยประชาชนในท้องถิ่นมีส่วนร่วมต่อการจัดการการท่องเที่ยว

พิพิธภัณฑสถานพื้นบ้านเป็นแหล่งท่องเที่ยวทางวัฒนธรรมมีความแตกต่างจากแหล่งท่องเที่ยวประเภทอื่นๆ เนื่องจากวัฒนธรรมเป็นมรดกของสังคม มีทั้งส่วนจับต้องได้และจับต้องไม่ได้ เช่น ศิลปะ ขนบธรรมเนียมประเพณี รูปแบบการดำรงชีวิต การแต่งกาย เครื่องมือเครื่องใช้ อาหารการกิน งานเทศกาล ประเพณี เป็นต้น นอกจากนี้วัฒนธรรมยังเป็นการสั่งสมประสบการณ์ ความรู้ ความสามารถ และภูมิปัญญาทั้งหมดที่ได้ช่วยให้มนุษย์ในสังคมนั้นๆ อยู่รอด และเจริญสืบต่อไป และเป็นอยู่มาจนถึงปัจจุบัน และสามารถเจริญงอกงามต่อไปได้

ดังนั้น เพื่อเป็นการส่งเสริมสุขภาพ ทั้งด้านร่างกาย จิตใจ สังคม และส่งเสริมการเรียนรู้ตลอดชีวิต โดยใช้ทุนทางวัฒนธรรมที่เป็นมรดกภูมิปัญญาทางวัฒนธรรมของชุมชน ผ่านกิจกรรมการท่องเที่ยวเชิงสร้างสรรค์ จึงสำรวจการจัดกิจกรรมการท่องเที่ยวสำหรับผู้พิการและผู้สูงอายุชุมชนวัดสำโรง อำเภอนครชัยศรี จังหวัดนครปฐม

## 2. วัตถุประสงค์

เพื่อสำรวจการจัดกิจกรรมการท่องเที่ยวสำหรับผู้พิการและผู้สูงอายุชุมชนวัดสำโรง อำเภอนครชัยศรี จังหวัดนครปฐม

### 3. นิยามศัพท์

การท่องเที่ยวเชิงสร้างสรรค์ หมายถึง กิจกรรมการท่องเที่ยว (Activity) ที่นักท่องเที่ยวได้มีส่วนร่วมร่วมกับชุมชน นักท่องเที่ยวได้เรียนรู้และมีกิจกรรมเพื่อการถ่ายทอดประเพณี วัฒนธรรมอันดีงามของท้องถิ่นแก่นักท่องเที่ยว

ผู้พิการ หมายถึง บุคคลที่มีข้อจำกัดในการปฏิบัติกิจกรรมในชีวิตประจำวันและการมีส่วนร่วมกับชุมชน สังคม อาทิเช่น ความบกพร่องทางการเห็น การได้ยิน การเคลื่อนไหว การสื่อสาร

ผู้สูงอายุ หมายถึง บุคคลที่มีอายุตั้งแต่ 60 ปีขึ้นไป

### 4. วิธีการวิจัย

การท่องเที่ยวเชิงสร้างสรรค์ : การสำรวจการจัดกิจกรรมการท่องเที่ยวสำหรับผู้พิการและผู้สูงอายุ ชุมชนวัดสำโรง อำเภอนครชัยศรี จังหวัดนครปฐม เป็นการศึกษาเชิงประวัติศาสตร์ (Historical Research) เพื่อการศึกษาพัฒนาการ (Developmental Studies) และการเปลี่ยนแปลงของการจัดกิจกรรมการท่องเที่ยวสำหรับผู้พิการและผู้สูงอายุชุมชน โดยนำเอากระบวนการจัดการความรู้ (Knowledge Management) มาใช้ในการเล่าเรื่อง (Story telling) มีขั้นตอนการดำเนินการศึกษาดังนี้

1: การศึกษาภูมิหลังทางประวัติศาสตร์ เรื่องเล่าชุมชนวัดสำโรง อำเภอนครชัยศรี จังหวัดนครปฐม และการจัดการองค์ความรู้ เป็นระยะการศึกษาภูมิหลังทางประวัติศาสตร์และวัฒนธรรมชุมชน โดยกระบวนการการสังเกต (Observation) การสัมภาษณ์และการจัดสนทนากลุ่ม (Interview & Focus Group) เครื่องมือการวิจัย แบบบันทึกการสังเกต การสัมภาษณ์และการสนทนากลุ่ม ประชากร ได้แก่ กลุ่มผู้รู้ (Key-Informant) กลุ่มผู้ปฏิบัติ (Casual Informant) และกลุ่มผู้เกี่ยวข้องทั่วไป (General Informant) ในชุมชน

2: การศึกษาพัฒนาการ (Developmental Studies) และการเปลี่ยนแปลงของการจัดกิจกรรมการท่องเที่ยวสำหรับผู้พิการและผู้สูงอายุชุมชน โดยกระบวนการจัดการความรู้ (Knowledge Management) มาใช้ในการเล่าเรื่อง (Story telling) เครื่องมือการวิจัย แบบบันทึกการเล่าเรื่อง ประชากร ได้แก่ กลุ่มผู้รู้ (Key-Informant) กลุ่มผู้ปฏิบัติ (Casual Informant) และกลุ่มผู้เกี่ยวข้องทั่วไป (General Informant) ในชุมชน



## 5. ผลการวิจัย

1. จากการศึกษาภูมิหลังทางประวัติศาสตร์ เรื่องเล่าชุมชนวัดสำโรง อำเภอนครชัยศรี จังหวัดนครปฐม และการจัดการองค์ความรู้ เป็นระยะการศึกษาภูมิหลังทางประวัติศาสตร์และวัฒนธรรมชุมชน พบว่าชุมชนวัดสำโรง ตั้งอยู่ที่ตำบลวัดสำโรง อำเภอนครชัยศรี จังหวัดนครปฐม นำเสนอประวัติศาสตร์ของชุมชนผ่านการจัดตั้งพิพิธภัณฑ์พื้นบ้านวัดสำโรง บริบทพิพิธภัณฑ์พื้นบ้านวัดสำโรง จำแนกได้ดังนี้

### 1.1 บริบท

เกิดจากโครงการสัมมนาทางวิชาการ ถวายความรู้แก่พระสังฆาธิการจังหวัดนครปฐม เรื่อง การจัดตั้งพิพิธภัณฑ์วัด โรงเรียน และชุมชน ซึ่งจัดโดยพิพิธภัณฑ์สถานแห่งชาติพระปฐมเจดีย์ เมื่อ พ.ศ. 2542 โดยมีวัตถุประสงค์เพื่อให้ความรู้เรื่องของพิพิธภัณฑ์ท้องถิ่น และชี้ให้เห็นถึงความสำคัญในการจัดตั้งพิพิธภัณฑ์ท้องถิ่น รวมทั้งจัดตั้งชมรมเพื่อนพิพิธภัณฑ์แห่งนครปฐม

### 1.2 สภาพการณ์

ชาว ตำบลวัดสำโรง และตำบลใกล้เคียงร่วมกันบริจาค อุปกรณ์เครื่องมือ อันเป็นของใช้พื้นบ้านไทยในอดีต อันเป็นวัฒนธรรมทางวัตถุ ที่สะท้อนภาพวิถีชีวิต ของบรรพบุรุษในอดีต ที่ริเริ่มสร้างสรรค์ประดิษฐ์ เครื่องมืออุปกรณ์ในการดำรงชีวิต องค์ประกอบเหล่านี้มีส่วนในการสร้างสรรค์และสืบทอดวัฒนธรรมให้แก่ชุมชนของตนจึงมีความจำเป็นที่จะต้องมีการจัดเก็บเพื่อการศึกษา สร้างความรู้ ความเข้าใจ และความภาคภูมิใจในความเป็นมาของตน

### 1.3 การดำเนินงาน

บริหารงานโดย พระครูสิริปัญญาวิวัฒน์ เจ้าอาวาสวัดสำโรง ผู้อำนวยการพิพิธภัณฑ์โดยตำแหน่ง และมอบหมายให้พระปลัดประพจน์ สุภาภาโต ซึ่งเป็นเลขานุการ เป็นผู้รับผิดชอบงานด้านพิพิธภัณฑ์ โดยไม่มีคณะกรรมการที่แต่งตั้งอย่างเป็นทางการ ทุกๆ คนในชุมชนจะมีส่วนในการดูแลรักษาร่วมกันกับพระสงฆ์วัดสำโรง และหากมีกิจกรรมที่เกี่ยวข้องกับพิพิธภัณฑ์

### 1.4 ส่วนประกอบของพิพิธภัณฑ์

พิพิธภัณฑ์พื้นบ้านวัดสำโรงใช้พื้นที่บริเวณใต้ถุนศาลาการเปรียญเป็นที่จัดแสดงวัตถุโดยจัดแบ่งพื้นที่ด้วยผนังไม้ไผ่ขัดแตะแบบงายๆ

ส่วนที่ 1 แสดงครีวโบราณ จัดแสดงอุปกรณ์ในการ หุงต้ม สะท้อนให้เห็นถึงการจัดครัวไทยในอดีต อันประกอบด้วย เตาดินเผา หม้อ ดิน ประเภท ต่างๆ เช่น หม้อหุงกระเพาะ หม้อต้ม กาดินเผา และยังประกอบด้วยเครื่อง ใช้ในครัว เช่น ตะกร้าล้างปลา อ่างนวดแป้ง กระจต่ายชูดมะพร้าว กระจบาย โองน้ำ

ส่วนที่ 2 แสดงหัตถกรรมพื้นบ้าน เป็นห้องจัดแสดงเครื่องจักสาน อันเป็นภูมิปัญญา ท้องถิ่นในการ แปรรูปไม้ไผ่และ หวายเป็นเครื่องมือใช้สอย เช่น สากแหกรก ตะกร้ากระบุง กระจาด กระจต่ง สนับรอย ปุ้งกี

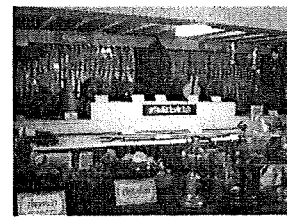
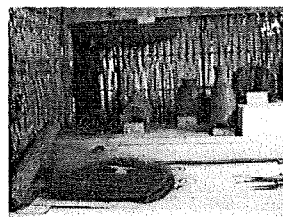
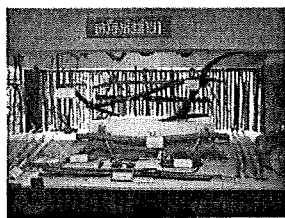
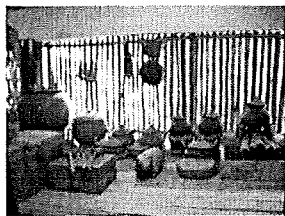
ส่วนที่ 3 แสดงอุปกรณ์ตวงข้าว เป็นอุปกรณ์ ชั่ง ตวง วัด ในการตวงข้าวเปลือกแบบเก่าที่บรรพบุรุษเคยใช้ในอดีต ประกอบด้วย กระจุงปากบาน กระจุงโกย กระจุงตวง โปยขัด ถังตวงข้าว (ไม้) (เหล็ก) กระจากข้าว กระจังบดข้าว ไม้บดข้าว

ส่วนที่ 4 แสดงเครื่องมือการทำนา ในอดีตใช้แรงงานจากสัตว์ คือ วัว ควาย เป็นแรงงานหลัก เครื่องมือในการทำนาที่ จัดแสดงประกอบด้วย โกรกคล้องคอควายสำหรับ ลากไถ แอก คราด ไถ ไม้คาน หาบข้าวไม้คานหลาว คันฉวยส่งฟาง ไม้ส่งฟาง งอบ เคียวเกี่ยวข้าว

ส่วนที่ 5 แสดงเครื่องมือจับสัตว์น้ำ เป็นบริเวณที่จัดแสดงภูมิปัญญาท้องถิ่น ในการ กินอยู่อย่างไทย หาผักหาปลา พอยู่พอกิน ประกอบด้วยเครื่องมือดักสัตว์ เช่น คันหลุบ ตัวงักหนุ แร้ว กับดักต่างๆ และอุปกรณ์จับสัตว์น้ำ เช่น ขนาง ลอบยี่น ลอบนอน ช้อง เบ็ด อวน ฉมวก สุ่ม สวก

ส่วนที่ 6 แสดง เครื่องใช้เบ็ดเตล็ด เครื่องใช้เบ็ดเตล็ดจัดแสดงเป็นตู้แสดง 3 ชั้นบริเวณ ตู้ที่ 1 ตั้งแสดง เขียนหมากทองเหลือง ตะเกียงลาน นมนาง กลอนประตู แวนโรย ขนมจีน เป็นต้น ชั้นล่าง จัดแสดง เครื่องมือช่างไม้ จำพวก กบบุก กบชักร่อง กบผิว กบบังใบ เลื่อยยก เลื่อยลันดา อีกด้านหนึ่ง จัดแสดง เครื่องทองเหลือง จำพวก ถาดทองเหลือง หม้อทองเหลือง เป็นต้น ตู้ที่ 2 จัดแสดง ตราขัง (กิโศคัน) ลูกคิด และของเบ็ดเตล็ดอื่นๆ ส่วนรอบ ตั้งแสดง ไท กระจ่างเคลือบ ประเภทต่างๆ

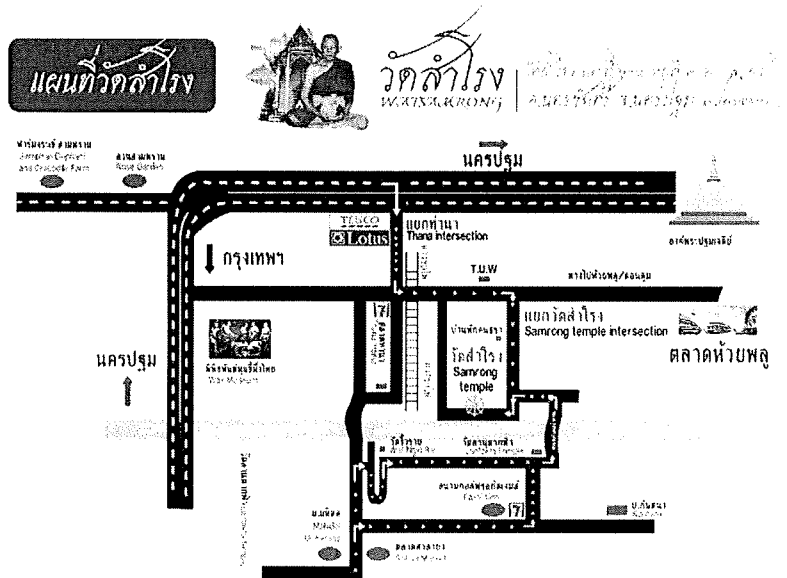
ภาพที่ 2. การจัดแสดงพิพิธภัณฑ์พื้นบ้านวัดสำโรง



ที่มา: เอกสารแนะนำพิพิธภัณฑ์พื้นบ้านวัดสำโรง

อาคาร จัดแสดง อาชีพชาวนา เป็นอาคารโถงซึ่งเดิมเป็นโรงอาหารโรงเรียนวัดสำโรง และไม่ได้ใช้งานอยู่สภาพชำรุด วัดสำโรงจึงได้ซ่อมแซม ทาสี ปรับพื้นใหม่ และนำมาเป็นอาคารจัดแสดงถึงอุปกรณ์เครื่องมือในการทำนา เช่น อุปกรณ์ในการวิดน้ำ อุปกรณ์ในการไถหว่าน อุปกรณ์ในการ ตกก้าว อุปกรณ์ในการเกี่ยวข้าว นวดข้าว อุปกรณ์ที่จัดตั้ง แสดงไว้ เช่น ระหัดขกมวย ระหัดเครื่องยนต์ แป้นตอกกล้า ไม้หอบกล้า เครื่องฝัดข้าว สีข้าว ครกตำข้าว ฯลฯ และเป็นที่จัดแสดงเรือประเภทต่าง เช่น เรือบด เรือเพรียว เรือแปะ เรือมาด เรือจ้ง บริเวณนิทรรศการ จัดแสดงเรื่องราวอันเกี่ยวกับความเป็นมาของพิพิธภัณฑ์พื้นบ้าน และจัดแสดงสาระความรู้อื่นๆ เป็นนิทรรศการหมุนเวียนอันเกี่ยวข้องกับภูมิปัญญาท้องถิ่นนอกจากการจัดแสดงพิพิธภัณฑ์แล้วยังมีการแสดงความเชื่อมโยงแหล่งท่องเที่ยวใกล้เคียงตามภาพที่ 3

ภาพที่ 3. แผนที่การเดินทางชุมชนวัดสำโรง ตำบลวัดสำโรง อำเภอนครชัยศรี จังหวัดนครปฐม



ที่มา : เอกสารแนะนำพิพิธภัณฑ์พื้นบ้านวัดสำโรง

2: จากการศึกษาพัฒนาการ (Developmental Studies) และการเปลี่ยนแปลงของการจัดกิจกรรม การท่องเที่ยวสำหรับผู้พิการและผู้สูงอายุชุมชน พบว่า ชุมชนพัฒนากิจกรรมการท่องเที่ยวด้วยการ นำเสนอประวัติศาสตร์ของชุมชนผ่านการการจัดแสดงพิพิธภัณฑ์พื้นบ้านวัดสำโรง มีการวางแผนร่วมกันใน ชุมชนและใช้ระยะเวลาพัฒนาสู่การเป็นแหล่งเที่ยว 18 ปี ผ่านกระบวนการมีส่วนร่วมของชุมชนและวัด เป็นสถานที่จัดแสดงเพื่อการเข้าถึงได้ง่ายของคนในชุมชน และใช้งบประมาณอย่างประหยัดแต่เป็นการ เหนียวนำจิตวิญญาณของคนในชุมชนรู้จักชุมชนตัวเองมากขึ้น ซึ่งมีการถ่ายทอดให้เกิดการเรียนรู้จาก โรงเรียน สถานศึกษาในชุมชนและนอกชุมชน จึงมีบทบาทที่สำคัญดังนี้

2.1 บทบาทของพิพิธภัณฑ์ในด้านการศึกษา กระบวนการเรียนรู้ การถ่ายทอดความรู้ การฝึกฝนอบรม กิจกรรมในรูปแบบต่างๆ เช่น การบอกเล่าบทเรียนจากวัตถุจัดแสดงของพิพิธภัณฑ์ทั้ง สามแห่งมีเหมือนกันในด้าน อุปกรณ์อาชีพทำนา การทุงข้าว การหาผักหาปลา เป็นต้น เพื่อให้เกิดการ เรียนรู้แบบสื่อสารสองทาง เป็นการปลูกฝังความรู้ทางประวัติศาสตร์ ศิลปวัฒนธรรมประเพณีท้องถิ่น ค่านิยมของท้องถิ่น และนำมาประยุกต์ใช้กับชีวิตประจำวัน เช่น ด้านเกษตรกรรม ด้านศิลปกรรม ด้านจิตรกรรม ด้านประติมากรรม ด้านหัตถกรรม และด้านนาฏศิลป์

2.2 บทบาทของพิพิธภัณฑ์ในด้านสังคม พิพิธภัณฑ์พื้นบ้านวัดสำโรง เป็นพิพิธภัณฑ์ ที่ดำเนินการโดยวัด ซึ่งเป็นศูนย์รวมในการร่วมกิจกรรมของทุกภาคส่วนในชุมชน และหากพิพิธภัณฑ์มี ความต้องการรับบริจาคทรัพย์หรือสิ่งของเพื่อทำกิจกรรมคนในชุมชนมักมีความยินดีในการร่วมบริจาคใน กิจกรรมนั้นๆ

2.3 บทบาทของพิพิธภัณฑ์ในด้านศาสนาและวัฒนธรรม พิพิธภัณฑ์พื้นบ้านวัดสำโรง ได้จัดการอนุรักษ์การเล่นท้องถิ่นของชุมชน คือ การเล่นว่าว และนำภูมิปัญญาในเรื่องว่าวมาประยุกต์ใน การเรียนได้ทุกสาระการเรียนรู้ของนักเรียน ประเพณีการทำบุญในวันสำคัญทางพระพุทธศาสนา ซึ่งเป็น ประเพณีสำคัญของชุมชน ที่ถือเป็นขนบธรรมเนียมของคนในชุมชน

2.4 บทบาทของพิพิธภัณฑ์ในด้านเศรษฐกิจ พิพิธภัณฑ์พื้นบ้านวัดสำโรง มีการรวมกลุ่ม เยาวชนเพื่อทำกิจกรรมต่างๆ เช่น ว่าวไทย ผ้าบาติก เครื่องปั้นดินเผา รวมถึงการอบรมการประกอบอาหาร และจำหน่ายอาหารในเทศกาลต่างๆของชุมชน รวมถึงผลงานและผลิตภัณฑ์ชุมชน เช่น ผ้าบาติก หัตถกรรม ของที่ระลึก มาจำหน่ายให้กับท่องเที่ยว และนักศึกษาที่มาดูงานเป็นรายได้พิเศษให้กับคนในชุมชน รวมถึง การจำหน่ายอาหารและสินค้าอื่นๆ ของร้านค้าในชุมชน

2.5 บทบาทของพิพิธภัณฑ์ในด้านส่งเสริมการท่องเที่ยว นับตั้งแต่ พ.ศ. 2542 เป็นต้นมา พิพิธภัณฑ์พื้นบ้านวัดสำโรง ได้ดำเนินการพัฒนาปรับปรุงองค์ประกอบด้านศักยภาพพิพิธภัณฑ์พื้นบ้าน เพื่อดึงดูดใจด้านการท่องเที่ยวเพื่อให้เป็นแหล่งท่องเที่ยวทางวัฒนธรรมเชิงสร้างสรรค์ ได้แก่

2.5.1 คุณค่าทางศิลปวัฒนธรรม ประกอบด้วย 1) ความเป็นเอกลักษณ์ด้านวิถีชีวิต ภูมิปัญญา และองค์ความรู้ในการจัดแสดงภายในพิพิธภัณฑ์ 2) ความต่อเนื่องของการสืบสานวัฒนธรรม ประเพณี เช่น การจัดประเพณี การทำบุญตักบาตร ประเพณีตรุษสงกรานต์ ประเพณีลอยกระทง วัฒนธรรมการเล่นของเด็กไทย เป็นต้น 3) ความงามทางศิลปวัฒนธรรม ผ่านสื่อนิทรรศการ งานจักสานและประดิษฐ์จากภูมิปัญญาท้องถิ่น 4) ความสามารถในการสืบทอดภูมิปัญญาและถ่ายทอดองค์ความรู้ อย่างต่อเนื่อง โดยการนำเอาวัสดุที่มีอยู่ในท้องถิ่นมาพัฒนาประยุกต์ใช้ในงานหัตถกรรม หรือนำมาใช้ให้เกิดประโยชน์สูงสุด 5) รักษาความเป็นมาทางประวัติศาสตร์ วัฒนธรรมประเพณีที่สืบค้นและถ่ายทอดเรื่องราว ต่างๆ 6) ความเข้มแข็งในการรักษาเอกลักษณ์การนำเสนอและกิจกรรมเชิงสร้างสรรค์ของพิพิธภัณฑ์พื้นบ้าน

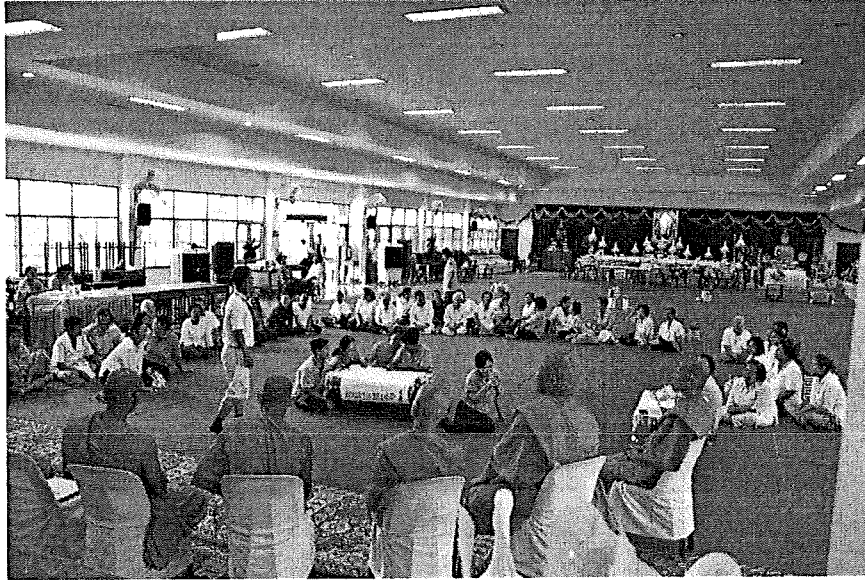
2.5.2 ศักยภาพทางกายภาพและการจัดกิจกรรมการท่องเที่ยว ประกอบด้วย 1) การเข้าถึงพิพิธภัณฑ์และชุมชนด้วยความสะดวก 2) มีการจัดระบบการรักษาความปลอดภัยสำหรับผู้ที่มาท่องเที่ยว 3) ความหลากหลายของกิจกรรมการท่องเที่ยว 4) มีการพัฒนาศักยภาพในการรองรับด้านการท่องเที่ยว เช่น การพัฒนาสิ่งอำนวยความสะดวกขั้นพื้นฐานสำหรับนักท่องเที่ยวปกติ ผู้สูงอายุ และผู้พิการ

2.5.3 การจัดการด้านการท่องเที่ยว 1) การจัดการด้านการบริการและสาธารณูปโภคแก่นักท่องเที่ยว 2) การจัดการด้านกิจกรรมการท่องเที่ยว ชมพิพิธภัณฑ์พื้นบ้าน นมัสการพระบรมสารีริกธาตุ ไหว้พระขอพรปิดทองพระพุทธรูป โรงเจ นาบัว สวนส้มโอ นาข้าวและแหล่งท่องเที่ยวเชิงเกษตรอื่นๆ 3) การจัดการด้านการให้ความรู้และการสร้างจิตสำนึกรักท้องถิ่น 4) ชุมชนท้องถิ่นมีส่วนร่วมในการบริหารจัดการการท่องเที่ยว 5) ชุมชนมีรายได้จากการท่องเที่ยว

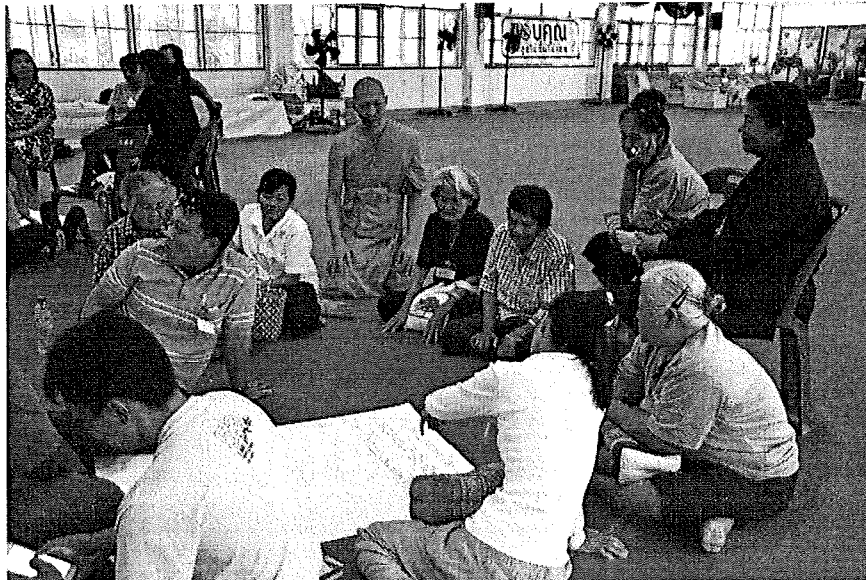
2.5.4. จัดกิจกรรมหมู่บ้านรักษาศิล 5 เพื่อให้ชุมชนมีจิตสำนึกและได้แสดงออกถึงความรับผิดชอบ มีส่วนร่วมในการสร้างสรรค์สังคมถิ่นกำเนิดของตนเอง ด้วยความรักความสามัคคี ความเข้าใจในการอยู่ร่วมกันในสังคมอย่างมีความสุข มีความรักความเข้าใจ เคารพในความคิดเห็นของกันและกัน มีความเอื้อเฟื้อ เป็นสังคมเครือญาติ และมีความปลอดภัยในชีวิต ทรัพย์สิน และเห็นคุณค่าและประโยชน์ในการนำหลักธรรมทางพระพุทธศาสนา มาดำเนินชีวิตอย่างมีความสุข โดยมีกิจกรรมการไหว้พระรับศีล สวดมนต์ นั่งสมาธิ โดยมีผู้สูงอายุ ผู้ป่วย ผู้พิการ มาร่วมกิจกรรมทุกวัน

2.5.5 พัฒนาแหล่งเรียนรู้ตามแนวปรัชญาเศรษฐกิจพอเพียง มีการจัดแปลงเกษตรปลูกผัก เลี้ยงปลา เลี้ยงสัตว์ จัดอบรมและสาธิตให้นักท่องเที่ยวได้มีส่วนร่วมในการทำกิจกรรมกับชุมชนมากที่สุด

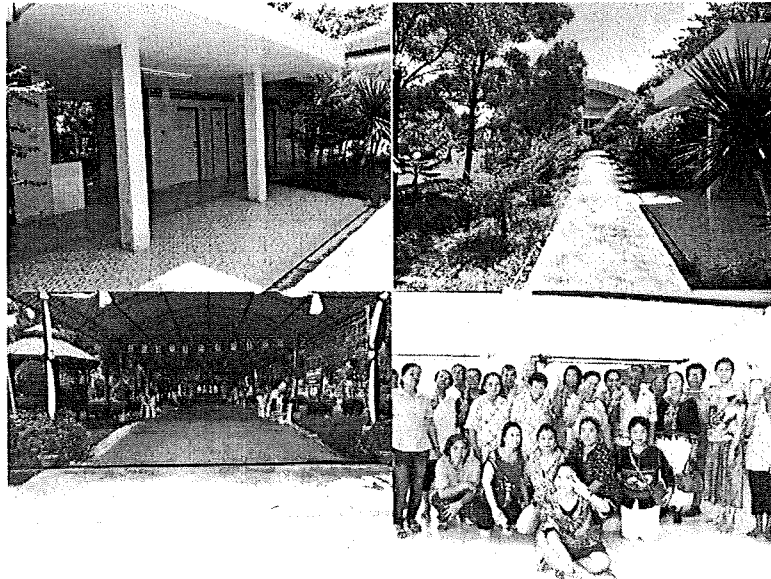
ภาพที่ 4. การเล่าเรื่อง (Story telling)



ภาพที่ 5. การเล่าเรื่อง (Story telling) จากผู้สูงอายุและผู้พิการทางสายตา



ภาพที่ 6. การปรับปรุงสิ่งอำนวยความสะดวกผู้สูงอายุและผู้พิการ



#### 6. อภิปรายผลและข้อเสนอแนะ

การจัดกิจกรรมการท่องเที่ยวสำหรับผู้พิการและผู้สูงอายุชุมชนของชนวัดสำโรง อำเภอนครชัยศรี จังหวัดนครปฐม ได้ดำเนินการพัฒนากิจกรรมการท่องเที่ยวโดยใช้ทุนทางวัฒนธรรมเพื่อพัฒนาชุมชนโดยวิเคราะห์จุดแข็งของชุมชนพร้อมทั้งมีผู้นำเชิงสัญลักษณ์ (พระภิกษุ) และสร้างความผูกพันของคนในชุมชนและนักท่องเที่ยวด้วยการจัดตั้งพิพิธภัณฑสถานพื้นบ้าน ซึ่งสอดคล้องกับ กระทรวงวัฒนธรรม (2554) ได้ให้ความหมายของการท่องเที่ยวเชิงวัฒนธรรมภายใต้โครงการวัฒนธรรมสรรค์สร้าง สู่เศรษฐกิจสร้างสรรค์ว่าเป็นการศึกษาหาความรู้ในพื้นที่หรือบริเวณที่มีคุณลักษณะที่สำคัญทางประวัติศาสตร์และวัฒนธรรม มีการบอกเล่าเรื่องราวในการพัฒนาทางสังคมและมนุษย์ผ่านทางประวัติศาสตร์อันเป็นผลเกี่ยวเนื่องกับวัฒนธรรม องค์ความรู้ และการให้คุณค่าของสังคม โดยสถาปัตยกรรมที่มีคุณค่าหรือสภาพแวดล้อมอย่างธรรมชาติ ที่สามารถแสดงออกให้เห็นถึงความสวยงามและประโยชน์ที่ได้รับจากธรรมชาติ สามารถสะท้อนให้เห็นถึงสภาพชีวิต ความเป็นอยู่ของคนในแต่ละยุคสมัยได้เป็นอย่างดี ไม่ว่าจะเป็นสภาพทางเศรษฐกิจ สังคม หรือขนบธรรมเนียมประเพณี และได้แบ่งประเภทของแหล่งท่องเที่ยวเชิงวัฒนธรรมไว้ดังนี้

1. มรดกโลก หมายถึง สิ่งที่ยังคงมีคุณค่าของสิ่งที่มีมนุษยชาติหรือธรรมชาติสร้างขึ้นมา ควรแก่การอนุรักษ์ปกป้องให้ตกทอดไปยังชนรุ่นหลังและเป็นสิ่งที่ทุกคนในโลกปัจจุบันนี้เป็นเจ้าของร่วมกัน แบ่งออกเป็น

1.1 มรดกแห่งความทรงจำของโลก

1.2 มรดกโลกทางวัฒนธรรม

1.3 มรดกโลกทางธรรมชาติ

2. อุทยานประวัติศาสตร์ หมายถึง บริเวณที่มีหลักฐานสำคัญทางประวัติศาสตร์สมัยใดสมัยหนึ่งของประเทศ หลักฐานและความสำคัญดังกล่าวอาจเป็นทางวัฒนธรรม การเมือง และสังคมวิทยา

3. พิพิธภัณฑสถาน คือ หน่วยงานที่ไม่หวังผลกำไร เป็นสถาบันที่ถาวรในการรวบรวม สงวนรักษา ศึกษาวิจัย สื่อสาร และจัดแสดงนิทรรศการ ให้บริการแก่สังคมเพื่อการพัฒนา โดยมีความมุ่งหมายเพื่อการค้นคว้าการศึกษา และความเพลิดเพลิน โดยแสดงหลักฐานต่างๆ ที่เกี่ยวกับมนุษย์และสภาพแวดล้อม สิ่งซึ่งสงวนรักษาและจัดแสดงนั้นไม่ใช่เป็นเพียงวัตถุ แต่ได้รวมถึงสิ่งที่มีชีวิตด้วยโดยรวมไปถึง สวนสัตว์ สวนพฤกษชาติ วนอุทยาน สถานที่สงวนสัตว์น้ำ และสถานที่อันจัดเป็นเขตสงวนอื่นๆ รวมทั้ง โบราณสถานและแหล่งอนุสรณ์สถาน ศูนย์วิทยาศาสตร์และห้องฟ้าจำลอง

4. แหล่งท่องเที่ยวที่มนุษย์สร้างขึ้น เป็นแหล่งท่องเที่ยวที่ตรงกับข้ามกับแหล่งท่องเที่ยวทางธรรมชาติ เมืองขนาดใหญ่ ๆ สามารถดึงดูดนักท่องเที่ยวให้เข้าไปเที่ยวชมสิ่งก่อสร้างและสถาปัตยกรรมทางประวัติศาสตร์ ศาสนสถาน สถานที่ที่รัฐบาลก่อสร้างขึ้นเช่น พระราชวัง หรือ อาคารเก่าแก่ที่มีประวัติศาสตร์ความเป็นมาที่สำคัญ

5. แหล่งท่องเที่ยวทางธรรมชาติ เกิดจากสภาพแวดล้อมตามธรรมชาติ ประกอบด้วย สภาพภูมิอากาศ (Climate) ทิวทัศน์ที่สวยงาม (Scenery) และสัตว์ป่า (Wildlife) นับได้ว่าเป็นแหล่งท่องเที่ยวที่ประสบความสำเร็จในการดึงดูดนักท่องเที่ยวได้มากที่สุด แต่แหล่งท่องเที่ยวดังกล่าวเหล่านี้จะต้องได้รับการดูแลและบำรุงรักษาเป็นอย่างดีจากทุก ๆ ฝ่าย เนื่องจาก นักท่องเที่ยวที่รู้เท่าไม่ถึงการณ์ อาจทำลายความสวยงามอันทรงคุณค่าเหล่านี้ลงได้

การจัดกิจกรรมการท่องเที่ยวสำหรับผู้พิการและผู้สูงอายุของชนวัดสำโรง อำเภอนครชัยศรี จังหวัดนครปฐม ได้ดำเนินการพัฒนาสิ่งอำนวยความสะดวกสำหรับผู้สูงอายุและคนพิการโดยคำนึงถึงข้อกำหนดด้านสิ่งแวดล้อมและอาคาร ประกอบด้วย สถานที่จอดรถ ทางลาด ห้องน้ำ ซึ่งสอดคล้องกับกรมการท่องเที่ยว กระทรวงการท่องเที่ยวและกีฬา (2555) ได้มีข้อกำหนดด้านสิ่งแวดล้อม อาคารสถานที่ ซึ่งประกอบด้วย สถานที่จอดรถต้องมีที่จอดรถ ทางลาด ห้องน้ำ/ห้องส้วม



## 7. กิตติกรรมประกาศ

ขอขอบคุณสำนักงานกองทุนสนับสนุนการสร้างเสริมสุขภาพ (สสส.) ที่ให้ทุนสนับสนุนงบประมาณ ภายใต้โครงการคนเห็นคน

## 8. เอกสารอ้างอิง

Nabin Paudyal. (2017) *10 Reasons Why Traveling Is The Best Form of Education*.

Retrieved May 13, 2017, from <http://www.lifehack.org/359773/10-reasons-why-traveling-the-best-form-education>

กรมการท่องเที่ยว กระทรวงการท่องเที่ยวและกีฬา (2555). มาตรฐานการท่องเที่ยวไทย การบริการนักท่องเที่ยว กลุ่มคนพิการ ผู้สูงอายุ และครอบครัวที่มีเด็กเล็กและสตรีมีครรภ์

กรมส่งเสริมและพัฒนาคุณภาพชีวิตคนพิการ กระทรวงการพัฒนาสังคมและความมั่นคงของมนุษย์. (2560). รายงานข้อมูลสถานการณ์ด้านคนพิการในประเทศไทย.

กระทรวงวัฒนธรรม. (2554). *ความหมายของการท่องเที่ยวเชิงวัฒนธรรม*. สืบค้น 1 เมษายน 2560.

จาก <http://www.creativeculturethailand.com>

มูลนิธิพัฒนางานผู้สูงอายุ. (2015). *สังคมผู้สูงอายุโดยสมบูรณ์ (Aged Society)*. สืบค้น 20 เมษายน 2560.

จาก <https://fopdev.or.th/category/ada/>.

สถาบันวิจัยประชากรและสังคม มหาวิทยาลัยมหิดล. (2560). สารประชากร ปีที่ 26 มกราคม 2560.