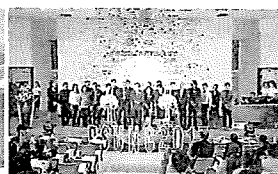
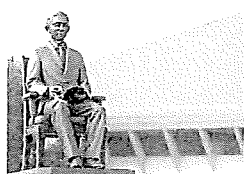




การประชุมวิชาการระดับชาติ
ม.อ.ตรัง วิจัย
ประจำปี 2561

สาขาวิชาการบัญชี/การเงิน



วิจัยก้าวหน้าใหม่ เพื่อการพัฒนาที่ยั่งยืน
PSU Trang National Conference on Research across Disciplines
PSUNC 2018

รายนามผู้ทรงคุณวุฒิ

ในการวิพากษ์ผลงานวิจัย บทความวิชาการ และผลงานสร้างสรรค์

1. กลุ่มสาขาวิชาบริหารธุรกิจ/การประกันภัยและการจัดการความเสี่ยง
ผู้ช่วยศาสตราจารย์ ดร.ปรีชา วิจิตรธรรมรส
คณะสถิติประยุกต์ สถาบันบัณฑิตพัฒนบริหารศาสตร์

ดร.อิสริยะ สัตกุลพิบูลย์
คณะพาณิชยศาสตร์และการบัญชี จุฬาลงกรณ์มหาวิทยาลัย

ดร.นุชชรา พึ่งวิริยะ
คณะวิทยาการจัดการ มหาวิทยาลัยราชภัฏสงขลา

ดร.อรพินท์ บุญสิน
คณะมนุษยศาสตร์และสังคมศาสตร์ มหาวิทยาลัยทักษิณ

ดร.ปิยะ ปานผู้มีทรัพย์
สำนักวิชาการจัดการ มหาวิทยาลัยวลัยลักษณ์

ดร.พงษ์พีช เพชรสกุลวงศ์
คณะพาณิชยศาสตร์และการจัดการ มหาวิทยาลัยสงขลานครินทร์ วิทยาเขตตรัง
2. กลุ่มสาขาวิชาการตลาด
รองศาสตราจารย์ ดร.ศศิวิมล สุขบท
คณะวิทยาการจัดการ มหาวิทยาลัยสงขลานครินทร์ วิทยาเขตหาดใหญ่

ผู้ช่วยศาสตราจารย์ ดร.ศิวฤทธิ์ พงศกรรังศิลป์
สำนักวิชาการจัดการ มหาวิทยาลัยวลัยลักษณ์

ผู้ช่วยศาสตราจารย์ ดร.ธีรศักดิ์ จินดาบถ
คณะวิทยาการจัดการ มหาวิทยาลัยสงขลานครินทร์ วิทยาเขตหาดใหญ่

ดร.สิทธิชัย นवलเศรษฐ์
คณะเทคโนโลยีการจัดการ มหาวิทยาลัยเทคโนโลยีราชมงคลศรีวิชัย วิทยาเขตนครศรีธรรมราช

ดร.ปิยะนุช ปรีชานนท์
คณะพาณิชยศาสตร์และการจัดการ มหาวิทยาลัยสงขลานครินทร์ วิทยาเขตตรัง

3. กลุ่มสาขาวิชาการจัดการการท่องเที่ยว
 ผู้ช่วยศาสตราจารย์ ดร.ฐิรชญา ชัยเกษม
 คณะบริหารธุรกิจและการบัญชี มหาวิทยาลัยขอนแก่น

 ดร.นราวดี บัวขวัญ
 วิทยาลัยนวัตกรรมและการจัดการ มหาวิทยาลัยราชภัฏสงขลา

 ดร.ปรัชญากรณ์ ไชยคช
 คณะบริหารธุรกิจ มหาวิทยาลัยหาดใหญ่

 ดร.สมยศ โอ่งเคลือบ
 คณะมนุษยศาสตร์ มหาวิทยาลัยเชียงใหม่
4. กลุ่มสาขาวิชาการจัดการเทคโนโลยีสารสนเทศ
 ดร.ศิริกานต์ ชูเชิด
 สำนักวิชาเทคโนโลยีสารสนเทศ มหาวิทยาลัยแม่ฟ้าหลวง

 ดร.ชนันท์ภรณ์ จันแดง
 สำนักวิชาสารสนเทศศาสตร์ มหาวิทยาลัยวลัยลักษณ์

 ดร.จิรวัดน์ แทนทอง
 วิทยาลัยคอมพิวเตอร์ มหาวิทยาลัยสงขลานครินทร์ วิทยาเขตภูเก็ต
5. กลุ่มสาขาวิชาการบัญชี
 รองศาสตราจารย์ ดร.พนารัตน์ ปานมณี
 คณะพาณิชยศาสตร์และการบัญชี มหาวิทยาลัยธรรมศาสตร์

 ดร.ปัญญา สัมฤทธิ์ประดิษฐ์
 บริษัท ปูนซิเมนต์ไทย จำกัด (มหาชน)

 ดร.ภัทธณัชชา โชติคุณากิตติ
 คณะบัญชี มหาวิทยาลัยรังสิต

 ดร.มัทนชัย สุทธิพันธุ์
 คณะวิทยาการจัดการ มหาวิทยาลัยสงขลานครินทร์ วิทยาเขตตรัง

 ผู้ช่วยศาสตราจารย์ ดร.ปาริชาติ มณีมัย
 คณะพาณิชยศาสตร์และการจัดการ มหาวิทยาลัยสงขลานครินทร์ วิทยาเขตตรัง
6. กลุ่มสาขาวิชารัฐประศาสนศาสตร์/การบริหารรัฐกิจ
 ผู้ช่วยศาสตราจารย์ ดร.เฉลิมชัย กิตติศักดิ์นาวิ
 คณะวิทยาการจัดการ มหาวิทยาลัยศิลปากร วิทยาเขตสารสนเทศเพชรบุรี

 ดร.ปาริฉัตร ตู่ดำ
 คณะมนุษยศาสตร์และสังคมศาสตร์ มหาวิทยาลัยทักษิณ

ปัจจัยที่ส่งผลกระทบต่อ การเคลื่อนไหวดัชนีราคาหลักทรัพย์กลุ่มธุรกิจการเกษตรใน
ตลาดหลักทรัพย์แห่งประเทศไทย

Factors Affecting the Movement of Agribusiness Sector of Stock Exchange
Thailand

พรอมา อินทนาคม¹ อิดาทิพย์ ปานโรจน์²
Pornuma Intanakom¹ Tidathip Panrod²

บทคัดย่อ

การศึกษาค้นคว้าครั้งนี้ มีวัตถุประสงค์เพื่อศึกษาปัจจัยที่ส่งผลกระทบต่อ การเคลื่อนไหวดัชนีราคาหลักทรัพย์กลุ่มธุรกิจการเกษตรในตลาดหลักทรัพย์แห่งประเทศไทย ข้อมูลที่ศึกษาเป็นรายเดือน ระหว่างเดือนมกราคม 2555 ถึงเดือนธันวาคม 2559 ตัวแปรอิสระที่ใช้ในการศึกษา ประกอบด้วย ดัชนีราคาหลักทรัพย์กลุ่มธุรกิจการเกษตรในตลาดหลักทรัพย์แห่งประเทศไทย ดัชนีราคาผู้บริโภค (CPI) อัตราดอกเบี้ยเงินกู้ (MLR) ดัชนีความเชื่อมั่นทางธุรกิจ (BSI) อัตราแลกเปลี่ยนค่าเงินบาทต่อ ดอลลาร์สหรัฐฯ (Foreign Exchange) ราคาน้ำมัน (OIL) อัตราการขยายตัวสินค้าส่งออกประเภทอาหาร (FOOD)

ผลจากการวิจัยพบว่าปัจจัยที่ส่งผลกระทบต่อ การเคลื่อนไหวดัชนีราคาหลักทรัพย์กลุ่มธุรกิจการเกษตรในตลาดหลักทรัพย์แห่งประเทศไทย คือ ได้แก่ ดัชนีราคาผู้บริโภค (CPI) อัตราดอกเบี้ยเงินกู้ (MLR) ดัชนีความเชื่อมั่นทางธุรกิจ (BSI) สินค้าส่งออก (FOOD) โดยทั้ง 4 ปัจจัยส่งผลกระทบต่อ การเคลื่อนไหวดัชนีราคาหลักทรัพย์กลุ่มธุรกิจการเกษตรในตลาดหลักทรัพย์แห่งประเทศไทยอย่างมีนัยสำคัญ ณ ระดับความเชื่อมั่นร้อยละ 95 และแบบจำลองสามารถใช้ในการพยากรณ์แนวโน้มดัชนีราคาหลักทรัพย์กลุ่มธุรกิจการเกษตรในตลาดหลักทรัพย์แห่งประเทศไทยในระยะสั้น

คำสำคัญ: หลักทรัพย์กลุ่มธุรกิจการเกษตร, ดัชนีราคาหลักทรัพย์, ตลาดหลักทรัพย์แห่งประเทศไทย

¹ นักศึกษาสาขาการจัดการธุรกิจทั่วไป คณะวิทยาการจัดการ มหาวิทยาลัยศิลปากร
Management, Silpakorn University, Phetchaburi

² อาจารย์ประจำสาขาการจัดการธุรกิจทั่วไป คณะวิทยาการจัดการ มหาวิทยาลัยศิลปากร
Management, Silpakorn University, Phetchaburi

Abstract

The aim of this research was to study the factors that affect the Movement of Agribusiness Sector of Stock Exchange Thailand. The considered factors were Agribusiness sector index of Stock Exchange Thailand (SETAGRI), Consumer Price Index (CPI), Minimum Loan Rate (MLR), Business Sentiment Index (BSI), Crude oil price (OIL), Exchange Rate (EX), Food Growth rate exports (FOOD). All factors were monthly average data from January 2012 to December 2016. Data analysis was performed using the Multiple Regression Analysis Models.

The research results found that the factors that affect the Movement of Agribusiness sector index of Stock Exchange of Thailand (SETAGRI) were Consumer Price Index (CPI), Minimum Loan Rate (MLR),), Business Sentiment Index (BSI), Food Growth rate exports(-FOOD). The CPI factor, MLR factor, BSI factor and FOOD factor have affected the movement of Agribusiness of Stock Exchange Thailand with with high confidence interval statistics testing (95%) and this model can the short-term trend of Agribusiness sector index of Stock Exchange of Thailand.

Keyword: SETAGRI, stock price index, Stock Exchange of Thailand

บทนำ

การเกษตรมีความสำคัญต่อการดำรงชีวิตของคนไทยมาช้านาน โดยรู้จักใช้ประโยชน์อย่างหลากหลายจากพืช สัตว์ ในชีวิตประจำวัน โดยใช้เป็นวัตถุดิบในการผลิตปัจจัย 4 คือ อาหาร เครื่องนุ่งห่ม ที่อยู่อาศัยและยารักษาโรค โดยมนุษย์รู้จักเก็บเกี่ยวผลผลิตทางเกษตร นำไปประกอบอาหารรับประทาน สร้างความเจริญเติบโตแก่ร่างกาย นำส่วนต่าง ๆ ของพืชเส้นใยไปผลิตสิ่งทอหรือใช้หนังสัตว์ทำเครื่องนุ่งห่ม ปลือกป่าเพื่อนำไม้ไปเป็นอุปกรณ์การก่อสร้าง สร้างที่พักอาศัย อาคารสถานที่ ทำเฟอร์นิเจอร์ เครื่องใช้ต่าง ๆ และปลูกพืชสมุนไพร เพื่อนำไปใช้เป็นยารักษาโรค ซึ่งสิ่งเหล่านี้ล้วนมีความจำเป็นต่อการดำรงชีวิตของมนุษย์ทั้งสิ้น ประเทศไทยจึงเป็นหนึ่งในประเทศที่ธุรกิจส่วนใหญ่ทำธุรกิจการเกษตร และสินค้าเกษตรก็ถือเป็นสินค้าหลักที่สร้างรายได้ให้กับประเทศ จึงทำให้อุตสาหกรรมอาหารและการเกษตรมีความสำคัญอย่างยิ่งต่อการพัฒนาเศรษฐกิจของประเทศไทย เป็นอุตสาหกรรมที่มีมูลค่าเพิ่มในประเทศ โดยในการพัฒนาเศรษฐกิจของประเทศไทยประสบความสำเร็จในด้านการขยายตัวทางเศรษฐกิจเป็นอย่างดีโดยการส่งออกสินค้าเกษตรหลากหลายชนิดที่มีมูลค่าการส่งออกมหาศาลและขยายตัวในอัตราที่สูง สินค้าเกษตรเป็นสินค้าที่ประเทศไทยมีศักยภาพในการผลิตเพียงพอเพื่อการส่งออกและเป็นสินค้าส่งออกที่สำคัญติด 1 ใน 20 อันดับแรกของไทย ซึ่งทำรายได้ให้กับประเทศไทยปีละกว่าแสนล้านบาทและมีแนวโน้มที่จะเพิ่มสูงขึ้นทุกปี (วรายุทธ ยิ่งดำรง, 2554)

ผู้วิจัยจึงมีความสนใจที่จะศึกษาถึงปัจจัยที่ส่งผลกระทบต่อ การเคลื่อนไหวดัชนีราคาหลักทรัพย์ กลุ่มธุรกิจการเกษตรในตลาดหลักทรัพย์แห่งประเทศไทย ซึ่งดัชนีหลักทรัพย์กลุ่มธุรกิจการเกษตรมีความสำคัญอย่างมากที่ส่งผลต่อตลาดหลักทรัพย์ฯ รวมถึงเศรษฐกิจของประเทศไทย และการศึกษาเรื่องนี้จะเป็นประโยชน์อย่างมากกับนักลงทุนในการตัดสินใจลงทุน โดยสามารถใช้เป็นแนวทางในการพัฒนา

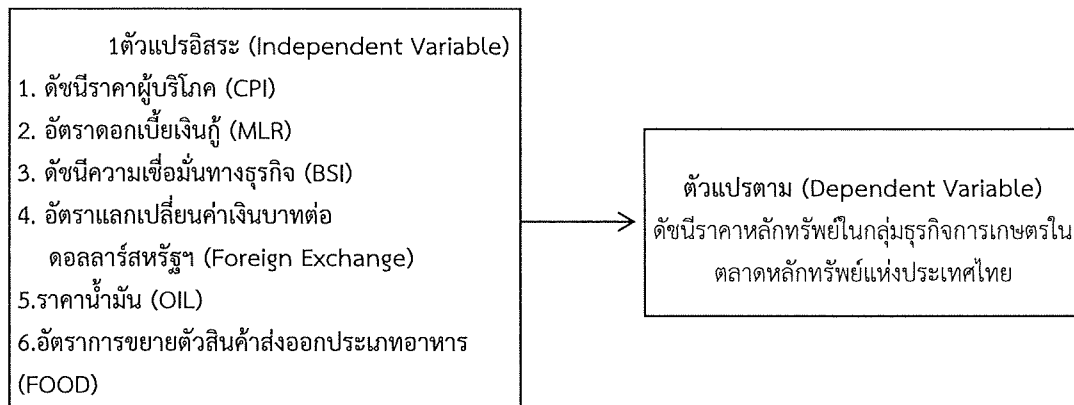
ตลาดหลักทรัพย์ไปสู่การเพิ่มประสิทธิภาพและเป็นที่ยอมรับของนักลงทุนทั้งภายในและภายนอกประเทศ

วัตถุประสงค์การศึกษา

เพื่อศึกษาปัจจัยที่ส่งผลกระทบต่อการเคลื่อนไหวดัชนีราคาหลักทรัพย์กลุ่มธุรกิจการเกษตรในตลาดหลักทรัพย์แห่งประเทศไทย

กรอบแนวคิดตามทฤษฎี

ในการวิจัยเรื่องปัจจัยที่ส่งผลกระทบต่อการเคลื่อนไหวดัชนีราคาหลักทรัพย์กลุ่มธุรกิจการเกษตรในตลาดหลักทรัพย์แห่งประเทศไทย มีกรอบแนวคิดวิจัยดังนี้



ประโยชน์ที่ได้รับจากการวิจัย

การศึกษาปัจจัยที่ส่งผลกระทบต่อการเคลื่อนไหวดัชนีราคาหลักทรัพย์กลุ่มธุรกิจการเกษตรในตลาดหลักทรัพย์แห่งประเทศไทย ผลของการศึกษาจะเป็นประโยชน์ เพื่อช่วยเป็นแนวทางให้กับนักลงทุนให้ทราบถึงปัจจัยที่มีผลกระทบต่อราคาหลักทรัพย์ในกลุ่มธุรกิจการเกษตรและเลือกลงทุนได้อย่างมีประสิทธิภาพ ลดความเสี่ยงในการลงทุน ซึ่งผลของการศึกษาวิจัย จะเป็นแหล่งข้อมูล และเป็นประโยชน์ทางการศึกษาให้แก่ผู้สนใจ ที่ต้องการศึกษาค้นคว้าวิจัยต่อไป

การทบทวนวรรณกรรม

แนวคิดที่เกี่ยวข้อง

ทฤษฎีเกี่ยวกับอุปสงค์ (Demand Theory)

อุปสงค์ หมายถึงปริมาณสินค้าและบริการชนิดใดชนิดหนึ่งที่มีผู้ต้องการซื้อ ระดับราคาต่างๆของสินค้านั้นภายในระยะเวลาใดเวลาหนึ่งโดยสมมติให้ปัจจัยอื่นๆที่ก าหนด อุปสงค์คือความต้องการใน ที่นี้ต้องมีอำนาจซื้อ (purchasing power หรือ ability to pay) ด้วยถ้า บุคคลใดบุคคลหนึ่งมีแต่ความต้องการในตัวสินค้าโดยไม่มีเงินที่จะจ่ายซื้อเราเรียกความต้องการ ลักษณะนั้นว่า “ความต้องการ(want)” ไม่ใช่“อุปสงค์(want)” ดังนั้นองค์ประกอบของอุปสงค์จะ ประกอบด้วยความต้องการและอ านาจซื้อส่วน อุปสงค์ของระบบขนส่งมีลักษณะคล้ายคลึงกับอุป สงค์ประเภทอื่นๆหมายถึงปริมาณเสนอซื้อที่อยู่อาศัยใน ระดับราคาต่างๆกันโดยมีองค์ประกอบ 2 ประการคือจะต้องมีความต้องการซื้อและมีเงินพอที่จะซื้อได้(Affordability)

ตัวกำหนดอุปสงค์ คือ ปัจจัยที่มีอิทธิพลต่อจำนวนสินค้าที่ต้องการจะซื้อซึ่งปัจจัยจะมีอิทธิพลต่อปริมาณซื้อมากหรือน้อยขึ้นอยู่กับพฤติกรรมของผู้บริโภคแต่ละคนและเวลาเช่นราคาสินค้าที่ซื้อจำนวนและส่วนประกอบของประชากรรายได้เฉลี่ยของครัวเรือนการเปลี่ยนแปลงของฤดูกาล การศึกษาและการโฆษณา การเปลี่ยนแปลงของราคาสินค้าชนิดอื่น ๆ ที่เกี่ยวข้อง (วันรักษ์ มิ่งมณีนาคนิ. 2552)

งานวิจัยที่เกี่ยวข้อง

วันชัย เอมละออ (2552) ศึกษาเรื่องปัจจัยที่มีผลกระทบต่อราคาหุ้นกลุ่มอุตสาหกรรมเกษตรและอาหาร:กรณีศึกษาบริษัท ABC จำกัด ข้อมูลรายเดือนตั้งแต่เดือน มกราคม 2547 - มิถุนายน 2552 รวมเป็นระยะเวลา 5 ปี 6 เดือนจะนำมาวิเคราะห์โดยการวิเคราะห์เชิงปริมาณ (Quantitative Analysis) ด้วยวิธีการวิเคราะห์การถดถอยพหุคูณ (Multiple Regression Analysis) โดยผลการศึกษาพบว่าราคาของหุ้นในกลุ่มอุตสาหกรรมเกษตรและอาหารจะขึ้นอยู่กับปัจจัยที่ได้ตั้งสมมติฐานไว้นั้นคือจะขึ้นอยู่กับอัตราแลกเปลี่ยนระหว่างเงินบาทต่อเงินดอลลาร์สหรัฐ ดัชนีหุ้นกลุ่มอุตสาหกรรมเกษตรและอาหาร อัตราดอกเบี้ยเงินฝากประจำ 3 เดือน ซึ่งจะมีการเปลี่ยนแปลงไปในทิศทางเดียวกัน ส่วนดัชนีราคาผู้บริโภคมีเครื่องหมายติดลบหรือตรงข้ามกันแสดงว่ามีการเปลี่ยนแปลงในทางตรงกันข้ามกัน ผลจากการศึกษามีความน่าเชื่อถือถึงร้อยละ 85.3

สุชัยญา สัจจะวงศ์ศรีศรี (2556) ศึกษาเรื่องปัจจัยทางเศรษฐกิจที่มีผลต่อดัชนีราคาหุ้นกลุ่มธุรกิจการเกษตรในตลาดหลักทรัพย์แห่งประเทศไทย ซึ่งเป็นข้อมูลเชิงปริมาณเป็นรายเดือนตั้งแต่เดือน มกราคม 2551 - ธันวาคม 2555 รวมเป็นระยะเวลา 60 เดือน โดยวิธีการสร้างสมการถดถอยเชิงซ้อน (Multiple Linear Regressions) ด้วยวิธีกำลังสองน้อยที่สุด (Ordinary Least Squares : OLS) โดยผลการศึกษาพบว่าที่ระดับนัยสำคัญร้อยละ 95 ตัวแปรที่สามารถอธิบายราคาหุ้นกลุ่มธุรกิจการเกษตรในตลาดหลักทรัพย์แห่งประเทศไทย ได้แก่ ดัชนีอุตสาหกรรมดาวโจนส์ (DJ) โดยมีความสัมพันธ์ในทิศทางเดียวกันและ อัตราแลกเปลี่ยน บาท/ดอลลาร์ (USD)

สุวิมล สังข์ทับทิมสังข์ และ ดร.กิตติพันธ์ คงสวัสดิ์เกียรติ (2554) ศึกษางานวิจัยเรื่อง ปัจจัยทางเศรษฐกิจที่มีความสัมพันธ์กับดัชนีราคาหุ้นตลาดหลักทรัพย์แห่งประเทศไทย โดยเก็บข้อมูลทุติยภูมิรายเดือนตั้งแต่ ค.ศ.50-ค.ศ.53 รวมระยะเวลา 48 เดือน ผลการศึกษาพบว่าอัตราส่วนราคาตลาดต่อกำไรหุ้นและดัชนีอุตสาหกรรมดาวโจนส์มีความสัมพันธ์ในทิศทางเดียวกัน ในขณะที่อัตราแลกเปลี่ยนเงินตราและอัตราเงินเพื่อมีความสัมพันธ์ในทิศทางตรงกันข้ามส่วนตัวแปรอิสระอีก 3 ตัวแปรไม่มีนัยสำคัญทางสถิติ

ชมพูนุท จิตนาวสาร ได้ศึกษา งานวิจัยเรื่อง ปัจจัยทางเศรษฐกิจที่มีผลต่อราคาหลักทรัพย์กลุ่มอาหารและเครื่องดื่ม ในตลาดหลักทรัพย์แห่งประเทศไทย ข้อมูลที่ใช้ในการศึกษาคั้งนี้ใช้ข้อมูลทุติยภูมิ ในการศึกษาตั้งแต่ เดือน ส.ค.50-ก.ค.55 รวมเป็น 60 เดือน โดยผลการศึกษา พบว่าดัชนีการลงทุนภาคเอกชน อัตราแลกเปลี่ยนระหว่างเงินบาทกับดอลลาร์สหรัฐฯ ดัชนีราคาหลักทรัพย์ และดัชนีราคาผู้บริโภคมีความสัมพันธ์ในทิศทางเดียวกัน

พงศ์พันธ์ ด่านวรรณกุล (2556) เรื่อง ปัจจัยที่มีผลต่อดัชนีราคาหุ้นกลุ่มอุตสาหกรรมบริการจากผล การศึกษานี้พบว่า ที่ระดับนัยสำคัญ 0.05 ปัจจัยที่สามารถส่งผลกระทบต่อดัชนีราคาหุ้นกลุ่มหลักทรัพย์ อุตสาหกรรมบริการมี 2 ปัจจัย ได้แก่ ดัชนีอุตสาหกรรมดาวโจนส์ ซึ่งมีความสัมพันธ์กับดัชนีราคาหุ้นกลุ่มหลักทรัพย์อุตสาหกรรมบริการไปในทิศทางเดียวกัน และอัตราแลกเปลี่ยนสกุลเงินบาทต่อดอลลาร์สหรัฐฯ

ซึ่งมีความสัมพันธ์กับดัชนีราคากลุ่มหลักทรัพย์อุตสาหกรรมบริการไปในทิศทางตรงกันข้าม ส่วนปัจจัยที่ไม่ส่งผลกระทบต่อดัชนีราคากลุ่มหลักทรัพย์อุตสาหกรรมบริการ คือ อัตราเงินเฟ้อ ดัชนีราคาผู้บริโภค และอัตราดอกเบี้ยเงินฝากประจำ 12 เดือน

วิธีดำเนินงานวิจัย

ในการวิจัยครั้งนี้ ผู้วิจัยได้ศึกษาค้นคว้าเอกสารและงานวิจัยที่เกี่ยวข้องและได้นำเสนอตามหัวข้อตามลำดับดังนี้

1.การกำหนดประชากร

ประชากรที่ใช้ในการศึกษา คือ หลักทรัพย์ในกลุ่มธุรกิจการเกษตรในตลาดหลักทรัพย์แห่งประเทศไทย ตั้งแต่วันที่ 1 มกราคม 2555 ถึง 31 ธันวาคม 2559 เป็นเวลา 60 เดือน ซึ่งเป็นข้อมูลที่เป็นปัจจุบันมากที่สุด เนื่องจากต้องการสะท้อนให้เห็นสถานะในปัจจุบัน

2.การสร้างเครื่องมือที่ใช้ในการวิจัย

เครื่องมือที่ใช้ในการวิจัย คือ ข้อมูลทุติยภูมิ โดยผู้วิจัยมีวิธีการศึกษาความสัมพันธ์ระหว่างราคาหลักทรัพย์กับปัจจัยต่าง ๆ จะใช้รูปแบบการวิเคราะห์การถดถอยเชิงเส้น (Linear Regression Analysis) ในการประมาณค่าทางสถิติ

ตัวแปรที่ใช้ในการศึกษาตามทฤษฎีต้องเป็นตัวแปรที่มีความสัมพันธ์กับความเคลื่อนไหวของดัชนีราคาหลักทรัพย์กลุ่มธุรกิจการเกษตรมากที่สุดซึ่งตัวแปรต่างๆ ที่เลือกใช้ในการศึกษา ได้แก่

- ตัวแปรที่ใช้เป็นตัวแทนของดัชนีราคาหลักทรัพย์ ดัชนีหลักทรัพย์ในกลุ่มธุรกิจการเกษตรในตลาดหลักทรัพย์ (AGRI) จะใช้ดัชนีราคาหลักทรัพย์ของกลุ่มธุรกิจการเกษตรเป็นตัวแทนในการศึกษา
- ตัวแปรที่ใช้เป็นตัวแทนของปัจจัยที่ส่งผลกระทบต่อความเคลื่อนไหวดัชนีหลักทรัพย์ในกลุ่มธุรกิจการเกษตรในตลาดหลักทรัพย์แห่งประเทศไทย ได้แก่ ดัชนีราคาผู้บริโภค (CPI) อัตราดอกเบี้ยเงินกู้ (MLR) ดัชนีความเชื่อมั่นทางธุรกิจ (BSI) อัตราแลกเปลี่ยนเงินบาทต่อ ดอลลาร์สหรัฐฯ (Foreign Exchange) ราคาน้ำมัน (OIL) อัตราการขยายตัวสินค้าส่งออกประเภทอาหาร (FOOD)

3.การเก็บรวบรวม

การวิจัยครั้งนี้ใช้ข้อมูลทุติยภูมิ (Secondary data) ของปัจจัยที่มีผลต่อดัชนีราคาหลักทรัพย์ในกลุ่มธุรกิจการเกษตร ซึ่งมีขั้นตอนการวิจัยและรวบรวมข้อมูล ดังนี้

รวบรวมข้อมูลจากการที่ศึกษาทฤษฎีมาแล้วโดยค้นคว้ารวบรวมข้อมูลทุติยภูมิ ที่เกี่ยวข้องกับงานวิจัย โดยใช้ข้อมูลย้อนหลังเป็นระยะเวลา 5 ปี ระหว่าง พ.ศ.2555 ถึง พ.ศ. 2559 เป็นการรวบรวมข้อมูลสื่อสิ่งพิมพ์ วารสาร งานวิจัยที่เกี่ยวข้อง และข้อมูลจากหน่วยงานราชการและเอกชนต่างๆ ดังนี้

- ธนาคารแห่งประเทศไทย
- ตลาดหลักทรัพย์แห่งประเทศไทย
- สำนักดัชนีเศรษฐกิจการค้า
- สำนักงานสถิติแห่งชาติ
- ข้อมูลทางอินเทอร์เน็ต

4. การวิเคราะห์ข้อมูล

การวิเคราะห์ความสัมพันธ์ของตัวแปรอิสระและตัวแปรตามโดยมีแบบและเทคนิคที่ใช้ในการศึกษา คือ การวิเคราะห์การถดถอยเชิงเส้น (Linear Regression Analysis) เพื่อหาความสัมพันธ์ของตัวแปรต่างๆ ที่คาดว่าจะมีผลต่อการเคลื่อนไหวของดัชนีราคาหลักทรัพย์ของกลุ่มธุรกิจการเกษตรในตลาดหลักทรัพย์ซึ่งพิจารณาถึง T-Statistic, สัมประสิทธิ์การตัดสินใจ (R2), สัมประสิทธิ์การตัดสินใจเชิงพหุที่ปรับปรุง (Adjusted R2) และค่าเดอร์บิน-วัตสัน (Durbin -Watson)

สรุปผลการวิจัย

จากการวิเคราะห์ข้อมูล โดยนำข้อมูลที่ได้มาประมวลผลด้วยโปรแกรมสำเร็จรูปทางสถิติ เพื่อใช้ในการทดสอบสมมติฐาน ซึ่งการวิเคราะห์ที่ใช้วิธีวิเคราะห์การถดถอยเชิงเส้น (Linear Regression Analysis) เพื่ออธิบายการเปลี่ยนแปลงของตัวแปรตาม

ตารางที่1 แสดงค่าสถิติจากการวิเคราะห์

Model		Unstandardized Coefficients		Standardized Coefficients	t	Sig.
		B	Std. Error	Beta		
1	(Constant)	470.186	474.262		.991	.326
	CPI	1.290	2.438	.096	.529	.599
	MLR	-17.951	25.113	-.173	-.715	.478
	BSI	2.075	1.178	.220	1.762	.084
	Foreign Exchange	-10.569	2.612	-.968	-4.046	.000
	OIL	-.515	.181	-.586	-2.845	.006
	FOOD	.542	.247	.248	2.193	.033

ซึ่งมีค่า D.W. เท่ากับ 0.895 ซึ่งอยู่ในช่วงน้อยกว่า 1.5 แสดงว่าค่าความคลาดเคลื่อนมีความสัมพันธ์ในทิศทางบวก กล่าวคือตัวแปรอิสระบางตัวมีความสัมพันธ์ต่างกันต้องทำการแก้ปัญหา Autocorrelation

ตารางที่2 แสดงค่าสถิติจากการวิเคราะห์

Model		Unstandardized Coefficients		Standardized Coefficients	t	Sig.
		B	Std. Error	Beta		
1	(Constant)	-1080.996	321.167		-3.366	.001
	CPI	7.625	2.168	.566	3.518	.001
	MLR	48.197	14.208	.465	3.392	.001
	BSI	3.067	1.264	.325	2.426	.019
	FOOD	.541	.257	.248	2.103	.040

จากผลการวิเคราะห์สมการถดถอยเชิงพหุที่เหมาะสมหลังจากทำการปรับปรุง

$$P^G = -1080.996 + 7.625CPI + 48.197MLR + 3.067BSI + 0.541FOOD$$

(-3.366) (3.518) (3.392) (2.426) (2.103)

ค่า R2, R2 adjust, Adj R square, F-statistic และค่า Durbin –Watson (D.W.) มีดังนี้

R2	= 0.841
R square	= 0.764
Adj R square	= 0.632
Prob (F-statistic)	=0.000 (ที่ระดับความเชื่อมั่น 95%)
DW	= 1.759

*ตัวเลขในวงเล็บเป็นค่าสถิติ T-test

เมื่อทำการแก้ปัญหา Autocorrelation โดยวิธีการ First Order Autoregressive ซึ่งได้ค่า D.W. ที่ดี ขึ้นเป็น 1.759 แสดงว่าค่าความคลาดเคลื่อนเป็นอิสระต่อกัน ในทางสถิติถือว่าการแก้ปัญหา ดังกล่าวได้สิ้นสุดลงแล้ว

สรุปผล อภิปรายผลข้อเสนอแนะ

ผลจากการวิเคราะห์สมการถดถอยเชิงพหุ พบว่าปัจจัยที่มีผลกระทบต่อราคาสินค้าโภคภัณฑ์ ได้แก่ ดัชนีราคาผู้บริโภค (CPI) อัตราดอกเบี้ยเงินกู้ (MLR) ดัชนีความเชื่อมั่นทางธุรกิจ (BSI) อัตราการขยายตัวสินค้าส่งออกประเภทอาหาร (FOOD) มีความสัมพันธ์กับการเคลื่อนไหวของดัชนีราคาหลักทรัย์กลุ่มธุรกิจการเกษตรในตลาดหลักทรัย์แห่งประเทศไทยในทิศทางเดียวกัน ส่วนอัตราแลกเปลี่ยนค่าเงินบาทต่อ ดอลลาร์สหรัฐฯ (Foreign Exchange) ราคาน้ำมัน (OIL) มีความสัมพันธ์ในทิศทางที่ตรงข้าม และมีการอภิปรายผลดังนี้

ดัชนีราคาผู้บริโภค (CPI) ส่งผลกับดัชนีราคาหลักทรัย์กลุ่มธุรกิจการเกษตรในตลาดหลักทรัย์แห่งประเทศไทย มีความสัมพันธ์ในทิศทางเดียวกัน อย่างมีนัยสำคัญ ณ ระดับความเชื่อมั่นร้อยละ 95 คือ เมื่อราคาสินค้าภาคเกษตรปรับตัวสูงขึ้นจากความต้องการของผู้บริโภคที่มากขึ้น หรือสาเหตุที่ทำให้สินค้าการเกษตรขาดแคลน ส่งผลให้ราคาสินค้าปรับตัวสูงขึ้นประกอบกับตลาดการเกษตรในประเทศไทยที่มีขนาดใหญ่จึงอาจ เป็นตัวขับเคลื่อน สามารถส่งผลไปยังดัชนีราคาผู้บริโภค (CPI) ให้สูงขึ้น ซึ่งสอดคล้องกับงานวิจัยของ ชมพูนุท จิตนาวสาร (2555)

อัตราดอกเบี้ยเงินกู้ (MLR) ส่งผลกับดัชนีราคาหลักทรัย์กลุ่มธุรกิจการเกษตรในตลาดหลักทรัย์แห่งประเทศไทย มีความสัมพันธ์ในทิศทางเดียวกัน อย่างมีนัยสำคัญ ณ ระดับความเชื่อมั่นร้อยละ 95 คือ เมื่ออัตราดอกเบี้ยปรับตัวเพิ่มสูงขึ้นจะส่งผลให้ดัชนีราคาหลักทรัย์กลุ่มธุรกิจการเกษตรปรับตัวสูงขึ้น กล่าวคือ อัตราดอกเบี้ยเงินกู้สะท้อนความต้องการการกู้ยืมของผู้บริโภคซึ่งสอดคล้องกับทฤษฎีอุปสงค์ (วันรักษ์ มิ่งมณีนาคิน, 2552)

ดัชนีความเชื่อมั่นทางธุรกิจ (BSI) ส่งผลกับดัชนีราคาหลักทรัย์กลุ่มธุรกิจการเกษตรในตลาดหลักทรัย์แห่งประเทศไทย มีความสัมพันธ์ในทิศทางเดียวกัน อย่างมีนัยสำคัญ ณ ระดับความเชื่อมั่นร้อยละ 95 คือ เมื่อดัชนีความเชื่อมั่นทางธุรกิจเพิ่มสูงขึ้นจะส่งผลให้สภาวะทางเศรษฐกิจมีความมั่นคง ทำให้นัก

ลงทุนมีความสนใจที่จะมาลงทุนในกลุ่มธุรกิจการเกษตรในตลาดหลักทรัพย์แห่งประเทศไทย

อัตราการขยายตัวสินค้าส่งออกประเภทอาหาร (FOOD) กับดัชนีราคาหลักทรัพย์กลุ่มธุรกิจการเกษตรในตลาดหลักทรัพย์แห่งประเทศไทย มีความสัมพันธ์ในทิศทางเดียวกัน อย่างมีนัยสำคัญ ณ ระดับความเชื่อมั่นร้อยละ 95 กล่าวคือ เมื่ออัตราสินค้าส่งออกมีการขยายตัวเพิ่มมากขึ้น เนื่องจากความต้องการสินค้าสูงขึ้น จึงส่งผลต่อรายได้ของกลุ่มธุรกิจการเกษตรทำให้ดัชนีราคาของกลุ่มธุรกิจการเกษตรในตลาดหลักทรัพย์แห่งประเทศไทยสูงขึ้น

ราคาน้ำมัน (OIL) ไม่ส่งผลกับดัชนีราคาหลักทรัพย์กลุ่มธุรกิจการเกษตรในตลาดหลักทรัพย์แห่งประเทศไทย เนื่องจากปัจจัยดังกล่าวไม่ได้ส่งผลกระทบต่อโดยตรงกับกลุ่มธุรกิจการเกษตร แต่จะส่งผลกับดัชนีราคาหลักทรัพย์กลุ่มขนส่งและโลจิสติกส์มากกว่า

อัตราแลกเปลี่ยนค่าเงินบาทต่อ ดอลลาร์สหรัฐฯ ไม่ส่งผลกับดัชนีราคาหลักทรัพย์กลุ่มธุรกิจการเกษตรในตลาดหลักทรัพย์แห่งประเทศไทย เนื่องจากปัจจัยดังกล่าวไม่ได้ส่งผลกระทบต่อโดยตรงกับกลุ่มธุรกิจการเกษตร แต่จะส่งผลกับดัชนีราคาหลักทรัพย์กลุ่มขนส่งและโลจิสติกส์มีการปรับตัวเพิ่มขึ้น มีการขนส่งที่เพิ่มมากขึ้น ซึ่งสอดคล้องกับงานวิจัยของ พงศ์พันธ์ ดำนวนรณกุล (2556)

ข้อเสนอแนะ

6. ในการศึกษาปัจจัยที่ส่งผลกระทบต่อการเคลื่อนไหวดัชนีราคาหลักทรัพย์กลุ่มของธุรกิจการเกษตรในตลาดหลักทรัพย์แห่งประเทศไทย ผู้วิจัยได้ศึกษาเฉพาะตัวแปรอิสระ 4 ตัว ได้แก่ ดัชนีราคาผู้บริโภค (CPI) อัตราดอกเบี้ยเงินกู้ (MLR) ดัชนีความเชื่อมั่นทางธุรกิจ (BSI) อัตราการขยายตัวสินค้าส่งออกประเภทอาหาร (FOOD) ดังนั้นผู้ที่ศึกษาในครั้งต่อไปควรจะศึกษาตัวแปรอื่นๆ หรืออาจพิจารณาเป็นรายหมวดธุรกิจหรือรายบริษัทเพื่อให้เห็นถึงความสัมพันธ์ของตัวแปรที่ชัดเจนมากขึ้น

7. ปัจจัยทางเศรษฐกิจต่างๆ จะส่งผลกระทบต่อดัชนีราคาหลักทรัพย์กลุ่มของธุรกิจการเกษตรในตลาดหลักทรัพย์แห่งประเทศไทย ที่แตกต่างกัน ดังนั้นนักลงทุนที่สนใจลงทุนในแต่ละกลุ่มอุตสาหกรรมสามารถ ดูจากปัจจัยทางเศรษฐกิจ ต่างๆ ที่มีความสัมพันธ์กับการเคลื่อนไหวของราคาปิดของดัชนีราคาหลักทรัพย์รายกลุ่มอุตสาหกรรม นั้นๆ ได้

8. สำหรับผู้ที่ศึกษาครั้งต่อไปควรศึกษาในส่วนของนักลงทุนต่างชาติเพื่อที่จะได้นำมาเป็นส่วนประกอบในการดำเนินกลยุทธ์ทางการลงทุนภายในประเทศไทยได้

เอกสารอ้างอิง

กิตติพันธ์ คงสวัสดิ์เกียรติ. (2554). ปัจจัยทางเศรษฐกิจที่มีความสัมพันธ์กับดัชนีราคาหุ้น ตลาดหลักทรัพย์แห่งประเทศไทย (สารนิพนธ์ปริญญาโทบริหารธุรกิจ ภาควิชาบริหารธุรกิจ มหาวิทยาลัยรังสิต, กรุงเทพฯ.

ชมพูนุช จิตนาวสาร. (2555). ปัจจัยทางเศรษฐกิจที่มีผลต่อราคาหลักทรัพย์กลุ่ม อาหารและเครื่องดื่มในตลาดหลักทรัพย์แห่งประเทศไทย (สารนิพนธ์ปริญญาโทบริหารธุรกิจ ภาควิชาบริหารธุรกิจ มหาวิทยาลัยรังสิต, กรุงเทพฯ.

พงศ์พันธ์ ดำนวนรณกุล. (2556). ปัจจัยที่มีผลต่อดัชนีราคาหุ้นกลุ่มอุตสาหกรรมบริการ.

วิทยานิพนธ์ปริญญาโทบริหารธุรกิจ, มหาวิทยาลัยรามคำแหง.

วันชัย เอมละออ. (2552). ปัจจัยที่มีผลกระทบต่อราคาหุ้นกลุ่มอุตสาหกรรมเกษตรและอาหาร: กรณี

“วิจัยก้าวใหม่ เพื่อการพัฒนาที่ยั่งยืน”

Research and Innovation for Sustainable Development

ศึกษาบริษัท ABC จำกัด. (สารนิพนธ์ปริญญาโทบริหารธุรกิจ ไม่ได้ตีพิมพ์). มหาวิทยาลัยกรุงเทพ, กรุงเทพฯ.

วันรักษ์ มิ่งมณีนาคิน. (2552). *หลักเศรษฐศาสตร์จุลภาค* (พิมพ์ครั้งที่ 19). กรุงเทพฯ:มหาวิทยาลัยธรรมศาสตร์.

วรายุทธ ยิ่งดำรง. (2554). *การศึกษาปัจจัยที่มีผลต่อกำไรสุทธิต่อหุ้นของบริษัทที่เป็นธุรกิจครอบครัวกับบริษัทที่ไม่เป็นธุรกิจครอบครัวที่จดทะเบียนในตลาดหลักทรัพย์แห่งประเทศไทยในกลุ่มอุตสาหกรรมเกษตรและอุตสาหกรรมอาหาร หมวดธุรกิจการเกษตร*. (สารนิพนธ์ปริญญาโทบริหารธุรกิจ ไม่ได้ตีพิมพ์). มหาวิทยาลัยหอการค้าไทย, กรุงเทพฯ.

สุขัญญา สัจจะวงศ์ศรีสมิ. (2556). *ปัจจัยทางเศรษฐกิจที่มีผลต่อดัชนีราคาหุ้นกลุ่มธุรกิจการเกษตรในตลาดหลักทรัพย์แห่งประเทศไทย. วารสารการเงิน การธนาคาร และการลงทุน, 1(2), มหาวิทยาลัยรามคำแหง ,กรุงเทพฯ*

สมาคมตลาดหลักทรัพย์แห่งประเทศไทย. (ม.ป.ป.) “ดัชนีความเชื่อมั่นทางธุรกิจ.” [Online]. Available: https://www.set.or.th/th/products/resource/resource_p1.html, [สืบค้นเมื่อ 20 มกราคม 2561]

สุวมิต สัจขบทิมสังข. (2554). *ปัจจัยทางเศรษฐกิจที่มีความสัมพันธ์กับดัชนีราคาหุ้น ตลาดหลักทรัพย์แห่งประเทศไทย*. (สารนิพนธ์ปริญญาโทบริหารธุรกิจ ไม่ได้ตีพิมพ์). มหาวิทยาลัยรังสิต, กรุงเทพฯ

ห้องเรียนของครูอ้อ. (ม.ป.ป.) “ความสำคัญของการเกษตร.” [Online]. Available: <https://sites.google.com/site/kruorclass/feeding-habits>, [สืบค้นเมื่อ 25 กุมภาพันธ์ 2561]