

# Proceedings

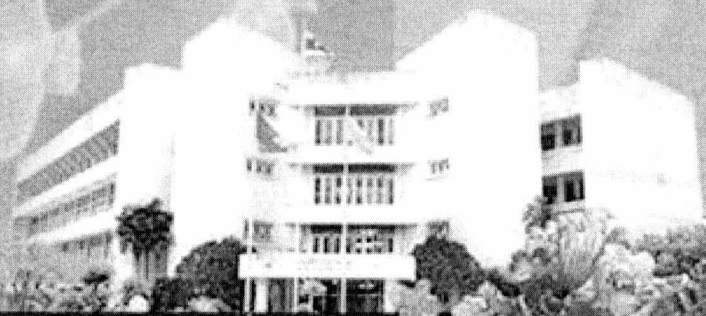
การประชุมวิชาการระดับชาติ

## ศึกษาศาสตร์วิจัย ครั้งที่ 1



• คณะศึกษาศาสตร์  
มหาวิทยาลัยสงขลานครินทร์ วิทยาเขตปัตตานี

วันที่ 29-30 พฤษภาคม 2557  
ณ โรงแรมทรรษา เจบี หาดใหญ่  
อำเภอหาดใหญ่ จังหวัดสงขลา



<http://eduit.pn.psu.ac.th/er2014>

สนับสนุนโดย



ISBN 978-616-271-185-5

การประชุมวิชาการระดับชาติ “ศึกษาศาสตร์วิจัย” ครั้งที่ 1  
คณะศึกษาศาสตร์  
มหาวิทยาลัยสงขลานครินทร์ วิทยาเขตปัตตานี

ISBN 978-616-271-185-5

พิมพ์ครั้งที่ 1 พ.ศ. 2557 จำนวน 500 เล่ม  
ราคา 359 บาท  
(สงวนลิขสิทธิ์)

พิมพ์ที่ บริษัท แม็กซ์มีเดีย วาย 2 เคเพรส จำกัด  
18 ถนนตันรัตนากร(ตรงข้ามโรงแรมเอ็มเพอเรียร์) อ.หาดใหญ่ จ.สงขลา 90110  
โทร. 074-236850, 086-4907243  
Fax 074-236850  
อีเมล : maxmedia2007@hotmail.com

จัดทำโดย คณะศึกษาศาสตร์  
มหาวิทยาลัยสงขลานครินทร์ วิทยาเขตปัตตานี

จัดจำหน่ายโดย คณะศึกษาศาสตร์  
มหาวิทยาลัยสงขลานครินทร์ วิทยาเขตปัตตานี



## รายชื่อผู้ทรงคุณวุฒิพิจารณาบทความ

### มหาวิทยาลัยสงขลานครินทร์

1. รองศาสตราจารย์ ดร.ชิตชนก เชียงแก้ว
2. รองศาสตราจารย์ ดร.ธีรพงศ์ แก่นอินทร์
3. รองศาสตราจารย์ ดร.คณิตา นิกรกุล
4. รองศาสตราจารย์ ดร.วิชัย นภาพงศ์
5. รองศาสตราจารย์ ดร.เพ็ญพัทธ์ ทองแท้
6. ผู้ช่วยศาสตราจารย์ ดร.อัจฉรา สัปพันธ์
7. ผู้ช่วยศาสตราจารย์ ดร.วิรินทร์ อักษรนิตย์
8. ผู้ช่วยศาสตราจารย์ ดร.ฐิติมดี อาพัฒน์นันท
9. ผู้ช่วยศาสตราจารย์ ดร.สุใจ ส่วนไพโรจน์
10. ผู้ช่วยศาสตราจารย์ ดร.อริยา คูหา
11. ผู้ช่วยศาสตราจารย์ ดร.เกษตรชัย และหิม
12. ผู้ช่วยศาสตราจารย์ ดร.ธงพล พรหมสาขา ณ สกลนคร
13. ผู้ช่วยศาสตราจารย์ ดร.สามารถ ทองเผื่อ
14. ผู้ช่วยศาสตราจารย์ ดร.วันชัย ธรรมสังการ
15. ผู้ช่วยศาสตราจารย์ ดร.เครือศรี วิเศษสุวรรณภูมิ
16. ผู้ช่วยศาสตราจารย์กฤษมา ล่านุ้ย
17. ผู้ช่วยศาสตราจารย์บัณฑิต ดุลยรักษ์
18. ผู้ช่วยศาสตราจารย์อาฟีฟิ ลาเต๊ะ
19. ผู้ช่วยศาสตราจารย์นิฟาริต ระเด่นอามัด
20. ผู้ช่วยศาสตราจารย์พรเพ็ญ ภัทรนุชาพร
21. อาจารย์ ดร.อุสมาน สารี
22. อาจารย์ ดร.ณรงค์ศักดิ์ รอบคอบ
23. อาจารย์ ดร.มัยดี แวดราแม
24. อาจารย์ ดร.ณัฐินี โมพันธ์
25. อาจารย์ ดร.ศักรินทร์ ชนประชา
26. อาจารย์ ดร.ธีระยุทธ รัชชะ
27. อาจารย์ ดร.ณัฐพงษ์ กาจญญาญา
28. อาจารย์ ดร.โอภาส เกาไศยาภรณ์
29. อาจารย์ ดร.นที บัญจันทร์
30. อาจารย์ ดร.ฐปนวรรษ์ ประทีปเกาะ
31. อาจารย์ ดร.วุฒิชัย เนียมเทศ
32. อาจารย์ ดร.ฤทัยชนนี สิทธิชัย
33. อาจารย์ ดร.วันพิชิต ศรีสุข
34. อาจารย์ ดร.บุญญาสา แซ่หล่อ
35. อาจารย์ ดร.อนุวัติ สงสม
36. อาจารย์ ดร.ฮัมเดีย มุดอ
37. อาจารย์ ดร.วารุณี ณ นคร



38. อาจารย์ ดร.มอัสซัล บินแสละ
39. อาจารย์จุทา ธรรมชาติ
40. อาจารย์สนั่น เพ็งเหมือน
41. อาจารย์ยุพดี ยศวริศสกุล
42. อาจารย์ฮามีดี๊ะ มุสอ
43. อาจารย์วิมล ภคธีรเชียร
44. อาจารย์สุรรัตน์ รงเรือง
45. อาจารย์จารึก อรรถสงเคราะห์
46. อาจารย์วัฒน์ะ พรหมเพชร
47. อาจารย์ยุพาวัดน์ อัมชูวัฒนา
48. อาจารย์รอฮานา ซนีย์เย็ง
49. อาจารย์ลลิตา บุญธง
50. คุณรอสมैया มะมิง

#### มหาวิทยาลัยทักษิณ

1. รองศาสตราจารย์ ดร.นิรันดร์ จุลทรัพย์
2. รองศาสตราจารย์น้อม สังข์ทอง
3. รองศาสตราจารย์สุเทพ สันติวรานนท์
4. ผู้ช่วยศาสตราจารย์ ดร.สุนทรา กล้านรงค์
5. ผู้ช่วยศาสตราจารย์ ดร.พูนสุข อุดม
6. ผู้ช่วยศาสตราจารย์วรวรรณี ลิ้มอักษร

#### มหาวิทยาลัยขอนแก่น

1. รองศาสตราจารย์ ดร.กนกอร สมปราชาญ์
2. รองศาสตราจารย์ ดร.ถนอมวรรณ ประเสริฐเจริญสุข
3. รองศาสตราจารย์ ดร.มงคล ดอนขวา
4. รองศาสตราจารย์ ดร.วัลลภา อารีรัตน์
5. รองศาสตราจารย์ ดร.สันติ วิจักขณาลัญญ์
6. รองศาสตราจารย์ ดร.สุมาลี ชัยเจริญ
7. รองศาสตราจารย์ ดร.สุวีรี ศิวะแพทย์
8. รองศาสตราจารย์ประภาพร ศรีตระกูล
9. รองศาสตราจารย์ลัดดา ศิลาน้อย
10. ผู้ช่วยศาสตราจารย์ ดร.จารุณี ชามาศย์
11. ผู้ช่วยศาสตราจารย์ ดร.ทวี สระน้ำคำ
12. ผู้ช่วยศาสตราจารย์ ดร.ธีรชัย เนตรถนอมศักดิ์
13. ผู้ช่วยศาสตราจารย์ ดร.พัชรี จันทรเพ็ง
14. ผู้ช่วยศาสตราจารย์ ดร.ไพโรจน์ เต็มเดชาติพงศ์
15. ผู้ช่วยศาสตราจารย์ ดร.ศรินทิพย์ รักษาสัตย์
16. ผู้ช่วยศาสตราจารย์ ดร.สิทธิพล อาจอินทร์
17. ผู้ช่วยศาสตราจารย์ ดร.สุนนชาติ เจริญครบุรี
18. ผู้ช่วยศาสตราจารย์ ดร.เสาวณี สิริสุขศิลป์



19. ผู้ช่วยศาสตราจารย์ ดร.อังคณา ตุงคะสมิต
20. ผู้ช่วยศาสตราจารย์ ดร.อิศรา ก้านจักร
21. ผู้ช่วยศาสตราจารย์กาญจนา ดาราศักดิ์
22. ผู้ช่วยศาสตราจารย์ปัทมพร ทนินชัยบุตร
23. ผู้ช่วยศาสตราจารย์สิทธิ วนิชาชีวะ
24. ผู้ช่วยศาสตราจารย์จิราวิรัช เผือกพันธ์
25. ผู้ช่วยศาสตราจารย์ธชา รุญเจริญ
26. ผู้ช่วยศาสตราจารย์นพดล มีไชโย
27. ผู้ช่วยศาสตราจารย์ปนัดดา ญวนกระโทก
28. ผู้ช่วยศาสตราจารย์เพ็ญศิริ สิมารักษ์
29. ผู้ช่วยศาสตราจารย์ลิขิต อมาตยคง
30. ผู้ช่วยศาสตราจารย์ศุภชัย แสงสุทธิ
31. อาจารย์ ดร.จตุภูมิ เขตจัตุรัส
32. อาจารย์ ดร.นฤมล อินทร์ประสิทธิ์
33. อาจารย์ ดร.ประกฤติยา ทักษิโณ
34. อาจารย์ ดร.ประยุทธ ชูสอน
35. อาจารย์ ดร.วายุ กาญจนสร
36. อาจารย์ ดร.สมพงษ์ พันธุ์รัตน์
37. อาจารย์ ดร.อนุชา โสมาบุตร
38. อาจารย์ปรีชา เครือวรรณ

#### จุฬาลงกรณ์มหาวิทยาลัย

ผู้ช่วยศาสตราจารย์ ดร.กมลวรรณ ตั้งธนานนท์

#### มหาวิทยาลัยเกษตรศาสตร์

1. รองศาสตราจารย์ ดร.ณรงค์ สมพงษ์
2. รองศาสตราจารย์ ดร.สุชาดา นันทะไชย
3. ผู้ช่วยศาสตราจารย์ ดร.ปฐมภรณ์ พิมพ์ทอง
4. ผู้ช่วยศาสตราจารย์ ดร.เมธินี วงศ์วานิช รัชมภากรณ์

#### มหาวิทยาลัยศิลปากร

1. รองศาสตราจารย์ ดร.นรินทร์ สังข์รักษา
2. รองศาสตราจารย์ประสพชัย พสุนนท์
3. ผู้ช่วยศาสตราจารย์ ดร.พิทักษ์ ศิริวงษ์
4. ผู้ช่วยศาสตราจารย์ ดร.เอกนถุน บางท่าไม้
5. ผู้ช่วยศาสตราจารย์ ดร.อภิญา อิงอาจ
6. อาจารย์ ดร.วรรณวีร์ บุญคุ้ม

#### มหาวิทยาลัยศรีนครินทรวิโรฒ

รองศาสตราจารย์ ดร.สุนีย์ เหมะประสิทธิ์



**มหาวิทยาลัยมหิดล**

ผู้ช่วยศาสตราจารย์ ดร.บัญญัติ ยง่วน

**มหาวิทยาลัยบูรพา**

ผู้ช่วยศาสตราจารย์ ดร.สันติพงษ์ ปลั่งสุวรรณ

**มหาวิทยาลัยมหาสารคาม**

ผู้ช่วยศาสตราจารย์อรนุช ศรีสะอาด

**มหาวิทยาลัยแม่โจ้**

อาจารย์สรเพชร เทียงเกต

**ข้าราชการบำนาญ**

1. รองศาสตราจารย์ ดร.มารุต คำชะอม
2. รองศาสตราจารย์ปราณี ทองคำ
3. ผู้ช่วยศาสตราจารย์ ดร.สุวิทย์ บุญช่วย
4. ผู้ช่วยศาสตราจารย์ ดร.อำภา บุญช่วย
5. ผู้ช่วยศาสตราจารย์ ดร.ปราณี นิลกรณ์

**มหาวิทยาลัยราชภัฏบ้านสมเด็จเจ้าพระยา**

ผู้ช่วยศาสตราจารย์ ดร.ทัศน์ัย กิรดิรัตน์นะ  
ผู้ช่วยศาสตราจารย์ ดร.สรายุทธ์ เศรษฐขจร

**มหาวิทยาลัยราชภัฏร้อยเอ็ด**

อาจารย์ ดร.สมประสงค์ เสนารัตน์

**มหาวิทยาลัยราชภัฏนครราชสีมา**

อาจารย์พัทธนา สุวรรณแสน

**มหาวิทยาลัยราชภัฏเพชรบุรี**

อาจารย์ ดร.สุมาลี พงศ์ติยะไพบูรณ์

**มหาวิทยาลัยราชภัฏสุราษฎร์ธานี**

ผู้ช่วยศาสตราจารย์ ดร.ราตรี นันทสุนันท์

**มหาวิทยาลัยราชภัฏนครศรีธรรมราช**

ผู้ช่วยศาสตราจารย์ ดร.วีระยุทธ ชาตะกาญจน์  
ผู้ช่วยศาสตราจารย์นิตยารัตน์ คงนาลี

**มหาวิทยาลัยราชภัฏยะลา**

อาจารย์นิมารูณี หะยีวาเงาะ





**มหาวิทยาลัยเทคโนโลยีราชมงคลศรีวิชัย**

อาจารย์สุดคณิง ณ ระนอง

**มหาวิทยาลัยหาดใหญ่**

1. รองศาสตราจารย์ ดร.วิน เดชพิชัย
2. ผู้ช่วยศาสตราจารย์ ดร.อนันต์ ทิพย์รัตน์

**มหาวิทยาลัยหัวเฉียวเฉลิมพระเกียรติ**

อาจารย์ ดร.นพมาศ อัครจันทโชติ

**มหาวิทยาลัยฟาฏอนี**

ผู้ช่วยศาสตราจารย์ ดร.จารุวัจน์ สองเมือง

**วิทยาลัยเซนต์หลุยส์**

อาจารย์ ดร.สมชาย แซ่เตียว

**นักวิจัยอิสระ**

ดร.เดช เกตุฉ่ำ

**สำนักงานเลขาธิการสภาการศึกษา**

ดร.ปานเทพ ลาภเกษตร  
อาจารย์ภานุพงษ์ พนมวัน

**สำนักงานศึกษาธิการ ภาค 8**

อาจารย์กมลวรรณ กลั่นเกลี้ยง

**สำนักงานเขตพื้นที่การศึกษาประถมศึกษาปทุมธานี เขต 1**

ดร.ชาร์ร็ฟท์ สื่อนิ

**สำนักงานเขตพื้นที่การศึกษาประถมศึกษาปทุมธานี เขต 2**

อาจารย์มุขัมหมัดฮัสสัน อาสลัม อัลอิกลาส

**สำนักงานเขตพื้นที่การศึกษาประถมศึกษาปทุมธานี เขต 3**

ดร.พิทยุทธ์ กงกุล  
อาจารย์นียอ บาฮา

**สำนักงานเขตพื้นที่การศึกษามัธยมศึกษา 15**

ดร.อาอีดีะ ยีเจ๊ะนิ

**ธนาคารออมสิน สาขาสาบบุรี**

คุณกิพีรี อูมาร์



กลยุทธ์และรูปแบบการดำเนินงานภายใต้แนวคิดการค้าที่เป็นธรรมของ โครงการโกลเด้นเพลซ  
สาขาหัวหิน จังหวัดประจวบคีรีขันธ์

Strategy and format in operating under fair trade concept of the project Golden Place  
Hua Hin, Prachuap Khiri Khan Province

พิทักษ์ สิริวงศ์<sup>1</sup> สุภาภรณ์ เพิ่มสิน<sup>2\*</sup> และ อัญชญา สนทศปัญญา<sup>2</sup>

<sup>1</sup>ผู้ช่วยศาสตราจารย์ ดร. คณะวิทยาการจัดการ มหาวิทยาลัยศิลปากร

<sup>2</sup>นักศึกษาศาสาการตลาด คณะวิทยาการจัดการ มหาวิทยาลัยศิลปากร

\* E-mail : mukza20@hotmail.com

### บทคัดย่อ

การวิจัยครั้งนี้มีวัตถุประสงค์เพื่อศึกษาถึงการให้ความหมาย ที่มาของความหมาย รูปแบบ กลยุทธ์ ปัญหาและอุปสรรค ความรับผิดชอบต่อสังคม รวมไปถึงการดำเนินกิจกรรมที่เกี่ยวข้องกับการค้าที่เป็นธรรม หรือ Fair Trade เป็นการเคลื่อนไหวเกี่ยวกับความยุติธรรมในการค้า เป็นการวิจัยเชิงคุณภาพโดยการวิเคราะห์บทความต่างๆที่เกี่ยวข้อง และการเก็บข้อมูลโดยการสัมภาษณ์แบบเจาะลึกผ่านผู้แทนองค์กร ได้แก่ผู้จัดการร้านที่ดูแลร้านค้าในโครงการพระราชดำริชื่อว่า “โกลเด้นเพลซ” สาขาหัวหิน จังหวัดประจวบคีรีขันธ์ เครื่องมือที่ใช้ในการวิจัยคือ คำถามในการสัมภาษณ์ที่เกี่ยวกับเรื่องรูปแบบและกลยุทธ์ในการจัดซื้อ รวมไปถึงการวิเคราะห์ข้อมูลด้วยวิธีการพรรณานาวิเคราะห์

ผลการศึกษาพบว่า โครงการพระราชดำริ “โกลเด้นเพลซ” เป็นโครงการที่มีความรับผิดชอบต่อสังคม โดยผ่านนโยบายของโครงการหลวง ได้ตระหนักถึงทุกฝ่ายในการซื้อขาย มีจิตใต้สำนึกที่ดีต่อสังคมและมีการมองแต่สิ่งดีๆให้กับเกษตรกรควบคู่ไปกับผู้บริโภค รวมไปถึงจนถึงตัวพนักงานภายในองค์กรให้มีความเป็นอยู่ที่ดีขึ้น โดยทางโครงการให้ความสำคัญในธรรมเนียมในการรับซื้อผลผลิตจากเกษตรกรและการขายให้แก่ผู้บริโภคอย่างเป็นธรรมเช่นเดียวกัน องค์กรให้ความสำคัญกับการคำนึงถึงผลประโยชน์ของสังคมในระยะยาวและไม่คำนึงถึงผลกำไร โดยรูปแบบที่ความรับผิดชอบต่อสังคมคือ การเน้นไปยังแหล่งผลิตที่มีคุณภาพ สะอาดปลอดภัย มีความซื่อสัตย์ในการค้าระหว่างทุกฝ่าย ช่วยส่งเสริมให้องค์กรมีภาพลักษณ์ที่ดี น่าเชื่อถือ และ รวมไปถึงการเป็นรากฐานที่มั่นคงในการดำเนินโครงการต่อไป

**คำสำคัญ :** กิจกรรมที่เกี่ยวข้องกับการค้าที่เป็นธรรม ยุติธรรม จิตใต้สำนึก ภาพลักษณ์ ความน่าเชื่อถือ

### Abstract

The purposes of this research are studying about social construction of meaning, source of meaning's background and CSR (Corporate Social Responsibility) activities required by students of Faculty of Management Science, Silpakorn University. This study was the qualitative research. The data was collected by using interview. Questions used in an in-depth were a research instrument. Descriptive analysis was applied for analyzing data. The results showed that works projects “Golden Place” is a project that is socially responsible. Through the policy of the Royal was aware of all the trades. The subconscious to the society and have a look, but the cool thing to farmers coupled with consumers. As well as the employees within the organization to have a better living. The project will ensure fairness in the purchase and sale of produce from farmers to consumers fairly well. The organization will give priority to the best interests of society in the long run, regardless of profitability. The theme is responsibility. Highlighting to source quality produce clean, safe, and honest in trade between the parties. Help promote a positive image of the organization as well as a reliable and solid foundation for the project proceeds.

**คำสำคัญ:** activities related to fair trade fair subconscious image of reliability.





## บทนำ

การค้าที่เป็นธรรม หรือ แฟร์เทรด (Fair Trade) เป็นการเคลื่อนไหวเกี่ยวกับความยุติธรรมในการค้า ซึ่งมีจุดมุ่งหมายหลักคือ การพัฒนาความเป็นอยู่ของผู้ผลิตโดยการเพิ่มอำนาจในการต่อรองและประกันราคาที่เป็นธรรม ไม่ให้มีการใช้แรงงานเด็ก และเพิ่มศักยภาพการแข่งขันทางการผลิต รวมทั้งกระตุ้นให้ผู้บริโภคตระหนักถึงความสำคัญของการค้าที่เป็นธรรม สามารถเป็นตัวอย่างของการค้าที่โปร่งใสและชอบธรรม รมรณรงค์ให้มีการเปลี่ยนแปลงกฎเกณฑ์ และวิถีการค้าแบบดั้งเดิมที่ผู้ผลิตรายย่อยมักถูกเอาเปรียบจากพ่อค้าคนกลาง ตลอดจนปกป้องสิทธิมนุษยชน และแก้ไขปัญหาสิ่งแวดล้อม ดังนั้นการค้าที่เป็นธรรมจึงเป็นระบบการค้าที่สร้างความเป็นธรรมให้ทุกฝ่าย ตั้งแต่ผู้ผลิต ผู้จัดจำหน่าย ผู้บริโภค และแรงงานที่อยู่ในระบบ และผู้บริโภคได้สินค้าที่มีคุณภาพและมีราคาที่เหมาะสม (อังคณา สุวรรณภูมิ, 2553)

สำหรับในประเทศไทย โครงการพระราชดำริ “ไกลเดินเพลช” ถือเป็นโครงการหลวงที่มีรูปแบบการค้าที่เป็นธรรม ทั้งต่อผู้ผลิตและผู้บริโภค ซึ่งเป็นโครงการที่พระบาทสมเด็จพระเจ้าอยู่หัว มีพระราชประสงค์เพื่อดำเนินการพัฒนาช่องทางการค้าปลีกที่เหมาะสมกับผู้ผลิตและผู้บริโภค ร้านไกลเดินเพลช จึงเป็นต้นแบบของร้านค้าปลีกของไทยที่มีรูปแบบ และการจัดการที่เหมาะสมกับประชาชนไทย โดยเป็นประโยชน์ทั้งในด้านผู้บริโภคที่ได้ซื้อสินค้าดี มีคุณภาพมาตรฐาน ราคายุติธรรม และด้านผู้ผลิตที่สามารถจำหน่ายสินค้าได้โดยไม่ขาดทุน โดยเปิดดำเนินการตั้งแต่วันที่ 1 กุมภาพันธ์ 2544 เป็นต้นมา ซึ่งยังถือเป็นโครงการทดลองเพื่อศึกษาถึงรูปแบบและการจัดการที่เหมาะสมสำหรับดำเนินการต่อไปในอนาคต (ไกลเดินเพลช, 2551)

ร้านไกลเดินเพลช เป็นแหล่งรวบรวมผลิตภัณฑ์ต่างๆ จากโครงการตามพระราชดำริ โดยส่วนมากมักเป็นสินค้าในท้องถิ่นที่มีคุณภาพ มีความหลากหลาย และราคาไม่แพง อีกทั้งยังเป็นช่องทางการจำหน่ายสินค้าปลอดภัยจากสารพิษ สินค้าโครงการตามพระราชดำริ สินค้าโครงการสวนพระองค์สวนจิตรลดา และสินค้าในโครงการอื่นๆ ที่สนับสนุนเกษตรกรกลุ่มแม่บ้านต่างๆ รวมทั้งสินอุปโภคบริโภคทั่วไป โดยมีเจ้าหน้าที่ให้คำแนะนำและตรวจสอบคุณภาพถึงแหล่งผลิต ตลอดจนถ่ายทอดความรู้ เทคโนโลยีให้กับเกษตรกรเพื่อผลิตสินค้าให้ได้มาตรฐานสากล (ไกลเดินเพลช, 2551)

ดังนั้น ด้วยเหตุผลดังกล่าว ผู้วิจัยจึงสนใจศึกษา กลยุทธ์และรูปแบบการดำเนินงานของร้านไกลเดินเพลช สาขาหัวหิน จังหวัดประจวบคีรีขันธ์ ที่มีกระบวนการภายใต้แนวคิดการค้าที่เป็นธรรมมาเป็นแนวทางในการทำวิจัยครั้งนี้

## วัตถุประสงค์ของการวิจัย

1. เพื่อศึกษารูปแบบกระบวนการการจัดซื้อผลผลิตทางการเกษตร จากเกษตรกรที่เข้าร่วมโครงการโครงการไกลเดินเพลช สาขาหัวหิน จังหวัดประจวบคีรีขันธ์
2. เพื่อศึกษากลยุทธ์ในการดำเนินงานภายใต้แนวคิดการค้าที่เป็นธรรมของโครงการไกลเดินเพลช สาขาหัวหิน จังหวัดประจวบคีรีขันธ์

## ขอบเขตการวิจัย

1. ขอบเขตด้านเนื้อหา การศึกษาเรื่อง กลยุทธ์และรูปแบบการดำเนินงานภายใต้แนวคิดการค้าที่เป็นธรรมของโครงการไกลเดินเพลช สาขาหัวหิน จังหวัดประจวบคีรีขันธ์ ประกอบด้วยข้อมูลจากการสัมภาษณ์ผู้ที่มีส่วนเกี่ยวข้องในโครงการตามพระราชดำริ ไกลเดินเพลช และยังได้ศึกษารวบรวมข้อมูลจากเอกสารและข้อมูลจากเว็บไซต์ต่างๆ
2. ขอบเขตด้านประชากร ได้แก่ บุคลากรในร้านไกลเดินเพลช สาขาหัวหิน จังหวัดประจวบคีรีขันธ์
3. ขอบเขตด้านสถานที่และระยะเวลา คือร้านไกลเดินเพลช สาขาหัวหิน จังหวัดประจวบคีรีขันธ์ ในช่วงเดือนมกราคม ถึงมีนาคม พ.ศ.2557 โดยประมาณ

## วิธีการดำเนินการวิจัย

ในการศึกษาการวิจัย มีขั้นตอนดังนี้

1. ผู้ให้ข้อมูลหลัก คือ ผู้จัดการเขต ของโครงการไกลเดินเพลช อำเภอหัวหิน จังหวัดประจวบคีรีขันธ์
2. การเก็บรวบรวมข้อมูล ในการศึกษาครั้งนี้ ผู้วิจัยได้ทำการเก็บรวบรวมข้อมูลทั้งจากเอกสารต่างๆ ที่เกี่ยวข้อง และทำการเก็บรวบรวมข้อมูลด้วยตนเองในภาคสนาม โดยดำเนินการตามขั้นตอนดังต่อไปนี้



2.1 ศึกษาและวิเคราะห์ข้อมูลจากแนวคิด ทฤษฎีที่เกี่ยวข้องต่อรูปแบบการจัดซื้อสินค้า และกลยุทธ์การจัดการของร้านค้าปลีก

2.2 การสัมภาษณ์เชิงลึก (In-depth Interview) เป็นการศึกษาข้อมูลเกี่ยวกับรูปแบบในการบริหารจัดการของร้านค้าปลีกตั้งแต่การจัดการการซื้อสินค้าจากเกษตรกร ตลอดจนกลยุทธ์ในการจัดจำหน่ายสินค้าไปสู่ผู้บริโภคอย่างยุติธรรม ซึ่งเป็นกิจกรรมในการมีส่วนร่วมของผู้ให้ข้อมูล เพื่อค้นหากระบวนการที่เกิดขึ้นอย่างเป็นระบบ

2.3 การหาข้อมูลเพิ่มเติม เมื่อผู้ศึกษาได้รวบรวมวิเคราะห์ความเชื่อมโยงของข้อมูลและสรุปผลแล้ว หากพบว่าขาดรายละเอียดข้อมูลบางส่วน ก็ได้เข้าไปเก็บข้อมูลเพิ่มเติมตลอดช่วงของการเขียนรายงานการวิจัย

### 3. เครื่องมือในการศึกษา

1. การจดบันทึกเป็นการจดข้อมูลลงสมุดบันทึกเพื่อป้องกันการสูญหาย หรืออาจเกิดข้อผิดพลาดในการเก็บข้อมูลในบางเวลา โดยขณะจดก็ช่วยเตือนความจำไปอีกทางหนึ่งด้วย

2. เครื่องบันทึกเสียงใช้สำหรับการสัมภาษณ์ ในบางครั้งการสัมภาษณ์อาจมีความรวดเร็วในเรื่องของเวลา ดังนั้นการใช้เครื่องบันทึกเสียงเข้ามาช่วยทำให้ข้อมูลไม่ตกหล่น หรือสามารถนำกลับมาฟังใหม่ได้อีกครั้งหนึ่ง

3. กล้องบันทึกภาพ เพื่อบันทึกภาพขณะสัมภาษณ์ควรมีการเก็บหลักฐานเป็นภาพถ่ายควบคู่กันไปด้วย เพื่อให้ได้ข้อมูลที่ครบทั้งภาพและเสียง

4. ตัวผู้วิจัย เป็นเครื่องมือที่สำคัญในการเก็บรวบรวมข้อมูล และเป็นผู้วิเคราะห์ข้อมูลด้วยตัวเอง ควรมีการเตรียมพร้อมทั้งในทักษะด้านการสัมภาษณ์และความรู้ด้านวิชาการในเรื่องที่วิจัย

### 4. การตรวจสอบข้อมูล

ผู้วิจัยได้ตรวจสอบคุณภาพของข้อมูลเพื่อให้ได้ข้อมูลที่ถูกต้อง ครบคลุมและเพียงพอ ที่ตอบวัตถุประสงค์แต่ละข้อ โดยใช้วิธีตรวจสอบแบบสามเส้า (Triangulation) ซึ่งมีวิธีการตรวจสอบ ดังนี้

1. การตรวจสอบข้อมูลจากบุคคลที่ต่างกัน คือ การเปลี่ยนแปลงบุคคลผู้ให้ข้อมูลที่หลากหลายออกไป โดยใช้คำถามเดียวกันกับคนหลายๆคน เพื่อตรวจสอบดูว่าข้อมูลที่ได้จากแต่ละคนเป็นอย่างไรบ้าง สอดคล้องหรือขัดแย้งกันหรือไม่อย่างไร พยายามหาข้อมูลให้สอดคล้องหรือกระจ่างให้มากที่สุด

2. การตรวจสอบข้อมูลในเวลาที่แตกต่างกัน คือ การเปลี่ยนแปลงช่วงเวลาในการเก็บข้อมูลโดยเก็บข้อมูลในเรื่องเดียวกันในเวลาต่างกัน แล้วนำข้อมูลที่ได้นำมาตรวจสอบดูว่า ณ เวลาที่ต่างกันข้อมูลเหมือนหรือขัดแย้งกันหรือไม่ อย่างไร

นอกจากนี้ หากตรวจสอบความถูกต้องของข้อมูลแล้วยังพบว่าข้อมูลขาดความชัดเจนในบางประเด็น ผู้วิจัยควรกลับไปยังร้านทำการตรวจสอบข้อมูล โดยกลับไปสอบถามผู้จัดการสาขา และผู้จัดการแผนกอีกครั้งตลอดจนการตรวจเช็คความสัมพันธ์ในแต่ละชุดของข้อมูล เพื่อให้ได้ข้อมูลที่ถูกต้องมีความสมบูรณ์มากที่สุด

### การวิเคราะห์ข้อมูล

ผู้ศึกษาได้นำข้อมูลที่ได้จากการเก็บข้อมูลหัตถ์จากเอกสารและข้อมูลปฐมภูมิจากการจัดเก็บภาคสนาม วิเคราะห์หาข้อสรุป ด้วยการนำข้อมูลมาจัดให้เป็นหมวดหมู่แยกแยะตามองค์ประกอบต่างๆ หากความสัมพันธ์เชื่อมโยงในแต่ละประเด็นและความสัมพันธ์กับบริบทที่ศึกษา เพื่อตอบวัตถุประสงค์ของการวิจัย แล้วนำเสนอในรูปแบบของความเรียงเชิงบรรยาย มีขั้นตอน ดังนี้

1. วิเคราะห์ข้อมูลของรูปแบบและกลยุทธ์ในการบริหารจัดการร้านโกลเด้นเพลซ โดยแยกแยะประเด็น จัดหมวดหมู่อย่างมีระบบ

2. วิเคราะห์เงื่อนไขของการจัดซื้อสินค้าจากผู้ผลิตอย่างยุติธรรมของโครงการ หลังจากการตรวจสอบข้อมูลแบบสามเส้า แล้วนำมาแยกแยะ จัดหมวดหมู่ เชื่อมโยงความสัมพันธ์ ดีความ และสรุปปัจจัยที่มีผลต่อการบริหารจัดการ

3. วิเคราะห์ถึงปัญหา อุปสรรคต่างๆ ที่ส่งผลต่อการดำเนินการการค้าที่เป็นธรรม เพื่อนำการวิเคราะห์นั้นไปสู่การให้ข้อเสนอแนะในปัจจุบันๆ ต่อไป



## ผลการวิจัย

### รูปแบบกระบวนการการจัดซื้อผลผลิตทางการเกษตร จากเกษตรกรที่เข้าร่วมโครงการโกลด์เฟลช

จากการสัมภาษณ์ผู้จัดการเขต พบว่า รูปแบบกระบวนการการจัดซื้อผลผลิตทางการเกษตรจากเกษตรกรที่เข้าร่วมโครงการโกลด์เฟลช มีกลยุทธ์การกำหนดราคาที่เหมาะสมแก่กันทั้งสองฝ่าย โดยรูปแบบนี้มีขั้นตอนและวิธีการเป็นลำดับขั้น ตั้งแต่การคัดสรรผลผลิตที่เข้ามาขายในโครงการ โดยปัญหาที่พบบ่อยเป็นเรื่องของต้นทุนการผลิตของเกษตรกร แต่ก็สามารถแก้ไขได้โดยมีการจัดสรรปันส่วนอย่างเหมาะสม เริ่มได้ตั้งแต่การเข้าไปให้ความรู้เรื่องการใช้เกษตรอินทรีย์ในการปลูก ช่วยให้เกษตรกรประหยัดรายจ่ายในส่วนนั้นไปได้หรือจัดสรรเรื่องราคาผลผลิตให้มีความเท่าเทียมกับท้องตลาด

อุปสรรคอีกสิ่งหนึ่งที่สามารถเอาเปรียบเกษตรกรได้อีกทางหนึ่งก็คือ พ่อค้าคนกลาง เมื่อเกษตรกรขาดความรู้ ความเข้าใจเรื่องราคา เป็นการเปิดช่องว่างให้พ่อค้าคนกลางเข้ามาฉวยโอกาสกตรราคาในส่วนนี้ ทำให้ความเป็นอยู่ของเกษตรกรย่ำแย่ลง ดังนั้น โครงการโกลด์เฟลชจึงดำเนินการจัดการรูปแบบการค้าที่เป็นธรรมขึ้นมา เพื่อไม่ให้เกษตรกรเสียเปรียบและปลูกฝังให้พนักงานมีความตระหนักถึงเรื่องการค้าที่เป็นธรรม

### เงื่อนไขของการจัดซื้อสินค้าจากผู้ผลิตอย่างยุติธรรมของโครงการโกลด์เฟลช

จากการสัมภาษณ์ผู้จัดการเขต พบว่า วิธีการทำสัญญาและเงื่อนไขต่างๆ ของโกลด์เฟลชนั้นการที่เกษตรกรมีคุณสมบัติเข้าร่วมโครงการได้ต้องมีคุณลักษณะต่างๆ สามารถสรุปได้ออกเป็น 3 ข้อ คือ

1. สินค้า คือ เกษตรกรต้องมีผลผลิตที่ตรงกับรายการสินค้าของร้านค้าในโครงการ เช่น ผักสวนครัวต่างๆ ได้แก่ ผักชี กระเพรา พริก เป็นต้น หรือผักปลอดสารพิษได้แก่ ผักกวางตุ้ง ผักคะน้า เป็นต้น
2. คุณภาพของสินค้า คือผลผลิตที่นำมาเสนอต้องมีมาตรฐานตามที่โครงการกำหนด เช่น การใช้สารเคมีในการกำจัดศัตรูพืชต้องอยู่ในปริมาณที่เหมาะสมและควบคุมได้ เพื่อไม่ให้สารเคมีตกค้างมากจนเกินไป
3. ราคา คือเกษตรกรสามารถกำหนดราคาได้ด้วยตนเอง ภายใต้อาณาเขตที่เปลี่ยนแปลงไปตามสถานการณ์ของตลาด ในบางฤดูกาลผลผลิตขาดตลาด เกษตรกรก็สามารถขึ้นราคาได้โดยกำหนดจากต้นทุนของการผลิตนั่นเอง

โดยในส่วนเรื่องของการราคา เมื่อเกษตรกรมีคุณลักษณะที่ตรงที่ได้กล่าวมาข้างต้นแล้ว ต่อมาก็จะเป็นเรื่องของ การนำเสนอราคา ซึ่งวิธีการก็คือกำหนดว่าทางโครงการมีสินค้าทั้งหมดกี่ชนิด แล้วรับสินค้าแต่ละเกรดได้ในราคาใดบ้าง โดยให้เกษตรกรสามารถกำหนดราคาเองได้โดยคิดในเรื่องของต้นทุนในการผลิต ในส่วนที่เกี่ยวกับการทำการเกษตรในการจัดการบริหารในการผลิตรายปีแต่ละรอบการปลูก จำนวนได้จากต้นทุนทั้งหมดที่ใช้ในการผลิตแล้วจึงกำหนดเป็นราคา ต่อมาเกษตรกรก็จะนำราคานี้มาเสนอกับทางโครงการ ซึ่งทางโครงการจะพิจารณาราคาที่เกษตรกรเสนอมาภายใต้ข้อกำหนดเรื่อง ของตลาดในด้านราคา ซึ่งทางโครงการจะสอบถามเกษตรกรเพื่อให้เกิดความพึงพอใจทั้งสองฝ่าย เมื่อไม่มีข้อผิดพลาดอะไรในการผลิต เกษตรกรก็สามารถยึดราคาเดิมไว้เป็นหลักได้ตลอด หรือถ้าหากมีการเปลี่ยนแปลงของราคาตลาด ก็สามารถมีการปรับเปลี่ยนได้เหมือนกัน การจัดการสินค้าการบวกในเรื่องของ Packaging การคิดในเรื่องของคุณภาพจะทำให้เกษตรกรสามารถเพิ่มราคาผลผลิตได้ ซึ่งวิธีการเหล่านี้ถือเป็นการส่งเสริมเกษตรกรให้เข้าไปสู่ในเรื่องของการพัฒนาจากเกษตรกรธรรมดาเป็นเกษตรกรคู่ค้า

เมื่อจากเกษตรกรธรรมดากลายเป็นเกษตรกรคู่ค้าแล้ว จะทำให้เกษตรกรมีตลาดที่กว้างออกไปจากเดิม อย่างในกรณีกับทางโครงการรับสินค้ามาจากเกษตรกรแล้ว ก็จะมีการส่งไปยังร้านโกลด์เฟลช สาขาต่างๆ หรือห้างค้าปลีกอื่นๆ เช่น แมคโค โลตัส เป็นต้น ซึ่งการขนส่งทุกอย่างล้วนต้องผ่านตัวกลางก่อนอย่างเป็นระบบ เรียกว่าการเสนอราคาเข้าไปที่เจ้าหน้าที่ ส่วนกลาง การเสนอราคาเข้าไปที่ส่วนกลางเป็นวิธีการที่มีเหมือนกันทุกบริษัท ซึ่งถือว่าเป็นผลดีสำหรับเกษตรกร เกษตรกรสามารถนำสินค้าที่มีอยู่มาเสนอขายและได้ราคาที่ยุติธรรม อย่างเช่น สินค้าเกรดA คือสินค้าที่มีราคาสูงสุด สินค้าเกรดB คือสินค้าที่มีราคาของลงมาสามารถนำไปขายที่อื่นและหาตลาดรองได้ หรือถ้ามีสินค้าที่เกรดต่ำ ไม่ได้มาตรฐาน อย่างในกรณีของพืชผักนั้นสามารถนำไปเลี้ยงหมูได้ นอกจากนี้เกษตรกรยังสามารถนำหมูที่เลี้ยงไปขายต่อได้อีก ซึ่งถือว่าเป็นการทำการเกษตรแบบผสมผสาน และเป็นการทำงานเป็นแบบบูรณาการ

ในส่วนเรื่องของการจัดสรรผลผลิตทางการเกษตร เกษตรกรจะมีการปลูกที่แตกต่างกันออกไปขึ้นอยู่กับชนิดและประเภทของพืช อย่างเช่น การปลูกผัก ผักมีอายุ 2 เดือน ซึ่งจะหมุนเวียน ต่างจากไม้ผลต่างๆที่ต้องใช้เวลานาน ซึ่งการหมุนเวียน



กันปลูกจะทำให้เกษตรกรสามารถเก็บผลผลิตทั้งหมดทยอยขายได้ทั้งปี และยังสามารถเก็บขายได้ทุกวันจึงเกิดรายได้ที่จะนำมาจุนเจือครอบครัวในแต่ละวัน เมื่อเกษตรกรมีรายได้ก็จะนำรายได้ในส่วนตรงนี้มาใช้จ่ายใช้สอยจึงไม่ต้องไปพึ่งพาสิ่งอื่น ๆ

#### วิธีการรับ-ส่งสินค้าจากเกษตรกรไปยังสาขาต่างๆ

ร้านค้าในโครงการของโกลเด้นเพลซ มีอยู่กว่า 10 สาขาทั่วประเทศ สาขาของหัวหินเป็นเหมือนกับศูนย์กระจายสินค้าให้กับสาขาอื่นๆและในเขตกรุงเทพฯ เพราะนโยบายหนึ่งของโกลเด้นเพลซได้กำหนดไว้ว่า เมื่อร้านค้าในโครงการไปตั้งในบริเวณใดที่มีการทำไร่หรือปลูกผัก ก็สามารถนำมาเสนอขายให้กับทางโครงการได้ เพื่อนำผลผลิตในท้องถิ่นกระจายเข้าไปสู่ร้านค้าแต่ละที่ เป็นนโยบายหลักของโกลเด้นเพลซ ทางโครงการจึงมีวิธีการจัดสรรสินค้าจากเกษตรกรอยู่ด้วยกัน 2 แบบ คือ

1. เกษตรกรที่มีผลผลิตต่างกัน จากนั้นนำผลผลิตมารวมกัน เพื่อจัดส่งให้ทางโกลเด้นเพลซ
2. เกษตรกรที่ทำไร่ผสมมีการเปิดหน้าบัญชีเป็นของตัวเอง และดำเนินการจัดส่งผลผลิตให้กับโกลเด้นเพลซ

แต่เนื่องจากโกลเด้นเพลซ มีเพียงแค่ 10 สาขาอาจจะรองรับผลผลิตได้ไม่หมด ดังนั้นเกษตรกรจึงเลือกทำเกษตรแบบอุตสาหกรรม ได้แก่ การปลูกผักบุง อายุประมาณ 30-40 กว่าวัน วิธีการปลูกคือ 3 วันปลูกที โดยไล่ปลูกปลูกทีละ 1 แปลง เมื่อทำเช่นนี้เกษตรกรก็จะสามารถเก็บเกี่ยวได้ทุกวัน แล้วยังสามารถมีการพักแปลงได้อีกด้วย โดยส่วนมากมี 30 กว่าแปลงในรอบการปลูกนั้นๆและเป็นไปในลักษณะนี้ไปเรื่อยๆ

#### สินค้าท้องถิ่นที่ขายดี ของสาขาหัวหิน

ร้านค้าในโครงการของโกลเด้นเพลซทุกร้านมีสินค้าไปวางจำหน่ายไม่ต่างกันนัก โดยแต่สาขาที่ดูในเรื่องของสินค้าที่ขายดีกับสินค้าขายไม่ดี สินค้าบางอย่างขายไม่ดีในบางพื้นที่ แต่เมื่อนำไปจำหน่ายอีกพื้นที่กลับขายได้ดี ดังนั้นสินค้าที่จำหน่ายได้ดีในแต่ละพื้นที่จึงแตกต่างกันออกไป ส่งผลให้รูปแบบการวางสินค้าจำหน่ายในแต่ละพื้นที่ไม่เหมือนกัน

สินค้าท้องถิ่นของสาขาหัวหิน ส่วนมากเน้นในเรื่องของผักในโครงการหลวง และสินค้าพวกของฝาก ซึ่งมีความสอดคล้องกับวิสัยทัศน์ของโครงการคือ “ นึกถึงสุขภาพ นึกถึงเรา ” ดังนั้นเมื่อผู้บริโภคพอนึกถึงสุขภาพก็จะนึกถึงโกลเด้นเพลซ ซึ่งเกี่ยวกับในเรื่องของผักทั้งหลาย ประการแรกคือผักต้องคำนึงถึงความปลอดภัยจากสารพิษ และประการที่สองคือในเรื่องของสุขภาพ พืชผักบางตัวมีคุณประโยชน์ อย่างเช่น หน่อไม้ฝรั่งจะมีตัวยับยั้งสารก่อมะเร็ง แล้วก็ช่วยเพิ่มวิตามินซี ผู้บริโภคบางคนอาจมีปัญหาเรื่องระบบภายใน ดังนั้นการที่ลดหรือชะลอ কিছুที่ต้องกินอะไรที่มีแต่คุณประโยชน์ และในอนาคตข้างหน้าทางโครงการกำลังมีการพัฒนาจัดทำเป็นเมนูอาหารสำหรับความต้องการของแต่ละบุคคลว่า บุคคลที่เป็นโรคแต่ละโรคควรเลือกบริโภคแบบใด แล้วก็เมนูต่อให้อีกว่ากินอย่างไรให้เป็นยา นอกจากนี้ปัญหาอีกประการหนึ่งก็คือ การที่ผู้บริโภคมองว่าทำไมราคาสินค้าบางอย่างถึงสูง ซึ่งในส่วนนี้ผู้บริโภคควรต้องคำนึงในเรื่องของการจัดการและคุณภาพของสินค้าเป็นหลักว่ามีความเหมาะสมกับราคามากน้อยเพียงใด

#### กลยุทธ์ในการดำเนินงานภายใต้แนวคิดการค้าที่เป็นธรรมของโครงการโกลเด้นเพลซ

จากการสัมภาษณ์ผู้จัดการเขต พบว่า การจัดการในเรื่องของสินค้า โดยหลักการตลาดมองที่เรื่องของต้นทุนเป็นหลัก รวมไปถึงเรื่องของกำไรตลอดจนอีกเรื่องหนึ่งคือในเรื่องของการส่งเสริมการขาย สิ่งเหล่านี้ในธุรกิจมีการแข่งขันกันมากที่สุด โดยมีแผนการตลาดต่างๆมาดึงดูดลูกค้า เพื่อกระตุ้นยอดขายและที่สำคัญที่สุดคือลดสินค้าคงเหลือในสต็อก เพื่อป้องกันการหมดอายุที่มีผลต่อตัวควบคุมคุณภาพของสินค้า กระทั่งวงคุ้มครองผู้บริโภคก็เข้ามามีส่วนร่วมที่ทำให้สินค้าที่วางขายอยู่ในร้านมีคุณภาพตามมาตรฐาน ดังนั้นเมื่อทางกระทรวงคุ้มครองผู้บริโภคเข้ามา ทางร้านก็ให้ความร่วมมือเป็นอย่างดีในการเข้ามาตรวจสอบคุณภาพของสินค้าในร้าน

#### การขายหน้าร้าน

ส่วนการขายหน้าร้านก็เป็นเหมือนการขายโดยใช้กลยุทธ์การตลาดทั่วไป แต่แตกต่างตรงราคาที่ควบคุมกับคุณภาพของสินค้า สินค้าที่ขายออกไปบางอย่างราคาก็ต้องสูงตามราคาตลาด ซึ่งไปกดราคาเกษตรกรก็ไม่ได้ จึงมีนโยบายที่บอกว่า “ผู้บริโภคอยู่ได้ คนขายอยู่ได้ พนักงานอยู่ได้” ดังนั้นเมื่อเปรียบเทียบสิ่งต่างๆเหล่านี้กับราคาสินค้าจึงไม่สามารถตอบได้ว่าคุ้มค่างกับที่ผู้บริโภคซื้อหรือไม่ แต่ผู้บริโภครับรู้ได้เมื่อบริโภคสินค้าเหล่านั้นเข้าสู่ร่างกาย ทำให้ผู้บริโภคมีมุมมองต่างออกไป

ประเด็นในเรื่องนี้ก็เลยกลายเป็นแนวคิดอีกแนวคิดหนึ่งในเรื่องของการจัดการปริมาณสารพิษในผลผลิต ในเรื่องของการปลอดภัย ในเรื่องของการจัดการไม่ได้ง่ายเหมือนกับการใส่สารเคมี ใส่ในปริมาณที่ควบคุมได้ ไม่เป็นอันตรายต่อร้าย การเพราะสามารถกำจัดได้ด้วยน้ำสะอาด แต่ปัจจัยที่เข้ามาสร้างปัญหาคือในเรื่องของแมลงศัตรูพืชต่างๆ ทำให้เราต้องคิด



วิธีการกำจัดการแบบชีววิทยา เพราะว่าการจัดการแบบชีววิทยามีขั้นตอนที่ยู้งยากกว่าการเอาสารเคมีไปฉีด พ่นที่ผลผลิตโดยตรง แล้วมีสารตกค้างทำให้เป็นโรคต่างๆ อย่างภูมิแพ้ มะเร็ง ทำให้สารเคมีเข้ามาสู่ระบบในร่างกายได้ง่ายๆ

### การจัดการบุคลากรภายในร้าน

ในเรื่องของการจัดการบุคลากรภายในร้านก็รวมอยู่ด้วย ทางร้านโกลเด้น เฟลชมองการจัดการทรัพยากรมนุษย์เป็นเรื่องของศาสตร์และศิลป์ในเรื่องของการจัดการมนุษย์ ดูตามความเหมาะสมว่าควรมีการจัดในเรื่องของระบบการทำงานอย่างไรให้เอื้อประโยชน์กับทุกฝ่ายมากที่สุด อย่างเช่นในเรื่องของเวลาการทำงานของพนักงาน การแบ่งกะ โดยทางร้านโกลเด้น เฟลชสาขาหัวหินจะเปิดให้บริการ 24 ชั่วโมงโดยจะแบ่งเป็น 3 กะ ทางร้านจะมีการจัดสรรเวลาให้เหมาะสมกับเวลาของพนักงานแต่ละคน เพราะการทำเช่นนี้ช่วยให้พนักงานมีเวลาและประสิทธิภาพในการทำงานมากยิ่งขึ้น

### อภิปรายผลการวิจัย

จากผลการศึกษาผู้วิจัยมีความเห็นว่า โครงการโกลเด้นเฟลชได้ให้ความสำคัญกับการดำเนินธุรกิจภายใต้แนวคิดการค้าที่เป็นธรรมอย่างแท้จริง ดึงนโยบายหนึ่งในคำให้สัมภาษณ์ของผู้แทนโครงการที่บอกว่า “ผู้บริโภคอยู่ได้ คนขายอยู่ได้ พนักงานอยู่ได้” แสดงให้เห็นว่าการดำเนินงานของทางโครงการนั้นเป็นรูปแบบการค้าที่สร้างความเป็นธรรมให้แก่ทุกฝ่ายตามแนวคิดของมนัสนันท์ พงษ์ไชยวณิช (2554) เป็นการศึกษารูปแบบกระบวนการจัดการซื้อผลผลิตทางการเกษตรโดยเริ่มตั้งแต่ ผู้ผลิต ผู้จัดจำหน่าย ผู้บริโภค รวมทั้งแรงงานที่อยู่ในระบบ แต่มีข้อจำกัดตรงราคาที่ตั้งจำหน่ายไปสู่ผู้บริโภคเป็นราคาที่สูงสอดคล้องกับคุณภาพของสินค้า สินค้าบางอย่างที่ขายออกไปราคาค่อนข้างสูงตามราคาตลาด แต่เมื่อเปรียบเทียบกับคุณภาพกับราคาสินค้าจึงไม่สามารถตอบได้ว่าแพงหรือไม่อย่างไร ดังนั้นผู้บริโภคจะสามารถรับรู้ได้เมื่อบริโภคสินค้าเหล่านั้นเข้าสู่ร่างกายแล้วส่งผลสะท้อนออกมาทั้งภายในและภายนอก

โดยทางโครงการมุ่งเน้นรูปแบบการค้าซื้อในห่วงโซ่อุปทาน ตามแนวคิดการค้าที่เป็นธรรมตลอดจนจริยธรรมตามแนวคิดของชาญชัย อาจิมสมาจาร (2552) ที่ทำให้เกษตรกรได้รับความยุติธรรมไม่เกิดการกดราคา จึงมีกระบวนการจัดการซื้อผลผลิตทางการเกษตรจากเกษตรกรที่เริ่มจากให้เกษตรกรนำผลผลิตในไร่ของตนเองมาเสนอ โดยเกษตรกรต้องมีผลผลิตที่ตรงกับรายการสินค้าของร้านค้าในโครงการและสินค้าต้องมีมาตรฐาน ตามที่โครงการกำหนด โดยในส่วนเรื่องของการราคาเกษตรกรสามารถกำหนดราคาได้ด้วยตนเอง แล้วนำราคานั้นมาเสนอ ซึ่งทางโครงการจะพิจารณาราคาที่เกษตรกรเสนอมาภายใต้ข้อกำหนดเรื่องของการตลาดในด้านราคา และสอบถามว่าเกษตรกรพึงพอใจหรือไม่อย่างไร เมื่อไม่มีปัญหาเรื่องราคาหรือการจัดการสินค้า การสร้างมูลค่าเพิ่มในเรื่องบรรจุภัณฑ์และการคัดในเรื่องของคุณภาพก็ทำให้เกษตรกรสามารถเพิ่มราคาผลผลิตได้ วิธีการเหล่านี้ถือเป็นการส่งเสริมเกษตรกรให้เข้าไปสู่ในเรื่องของการพัฒนาจากเกษตรกรธรรมดาเป็น “เกษตรกรคู่ค้า” ทำให้เกษตรกรมีตลาดที่กว้างออกไปจากเดิม

สำหรับกลยุทธ์ที่โครงการใช้ในการดำเนินงานนั้น มุ่งเน้นในส่วนของการขายหน้าร้านใช้กลยุทธ์การตลาดทั่วๆไปที่เหมาะสมกับธุรกิจค้าปลีกตามแนวคิดของดำรงศักดิ์ ชัยสินธิ และวินัส อัครสิทธิถาวร (2544) แต่มีข้อแตกต่างตรงราคาที่เหมาะสมกับคุณภาพของสินค้า ทำให้สินค้าที่ขายออกไปบางอย่างราคาก็ต้องสูงตามราคาตลาด ในส่วนของร้านโกลเด้นเฟลชสาขาหัวหิน ส่วนมากเน้นในเรื่องของผักในโครงการหลวง และสินค้าพวกของฝาก มีความสอดคล้องกับวิสัยทัศน์ของโครงการคือ “นึกถึงสุขภาพ นึกถึงเรา” ดังนั้นเมื่อผู้บริโภคพอนึกถึงสุขภาพทำให้นึกถึงโกลเด้นเฟลช ซึ่งมีข้อกำหนดเกี่ยวกับผักอยู่ 2 ประการ ได้แก่ ประการแรก คือผักต้องจะปลอดภัยจากสารพิษ และประการที่สอง คือในเรื่องของสุขภาพ ในอนาคตข้างหน้าทางโครงการได้มีการคิดจัดทำเป็นเมนูอาหารสำหรับความต้องการของแต่ละบุคคลว่า คนที่เป็นโรคนี้ควรกินอะไร แล้วก็มีเมนูต่ออีกว่ากินอย่างไรให้เป็นยา

ประโยชน์ที่นอกเหนือจากการศึกษารูปแบบกระบวนการจัดการซื้อแล้วนั้น ยังสามารถนำไปประกอบความรู้ให้กับชาวไร่ชาวนาในการปลูกพืชผักสวนครัวให้ตรงตามที่โครงการได้กำหนดไว้ เพราะจะทำให้ผลผลิตเหล่านั้นเข้ามาวางจำหน่ายในร้านของทางโครงการหลวงได้ ทั้งยังช่วยเพิ่มความรู้ไม่ให้พ่อค้าคนกลางเข้ามาแทรกแซงกดขี่เรื่องราคา ทั้งยังนำเรื่องกลยุทธ์และรูปแบบการค้าดำเนินงานภายใต้แนวคิดการค้าที่เป็นธรรมมาต่อยอด เพื่อศึกษากระบวนการผลิตและแนวคิดในการก่อตั้งโครงการหลวงได้อีกทางหนึ่ง

นอกจากนี้ สิ่งสำคัญอีกประการหนึ่งที่ผู้แทนโครงการได้กล่าวถึงระหว่างการทำสัมภาษณ์คือ “เกษตรกรบางรายไม่ได้เป็นพ่อค้า จึงไม่สามารถรับรู้ได้ว่าสินค้าหรือผลผลิตตัวไหนอยู่ในราคาใดของตลาด หรือเกษตรกรบางรายก็ไม่เข้าใจเรื่อง





การคัดแยกผลผลิตตามมาตรฐาน” ดังนั้นในปัจจุบันทางโครงการได้มีการส่งวิทยากรหรือผู้ที่เชี่ยวชาญไปถ่ายทอดความรู้ทางการเกษตรให้กับเกษตรกร โดยเฉพาะในเรื่องของการคัดแยกเกรดสินค้า เพื่อการนำไปเสนอขายให้ได้ราคาที่ยุติธรรม ในส่วนนี้ถือเป็นการลดสาเหตุหลักๆที่ทำให้เกษตรกรถูกกดราคาสินค้า ไม่ได้ได้รับความเป็นธรรมจากพ่อค้าคนกลาง ทั้งนี้จากกระบวนการดำเนินงานทั้งหมดของโกลเด้นเพลซเห็นได้ว่าผู้ผลิตคือเกษตรกร ผู้จัดจำหน่ายคือร้านโกลเด้นเพลซสามารถขายสินค้าได้ในราคาที่มีกำไร ในขณะที่บริโภคนสามารถซื้อสินค้าที่มีคุณภาพดีได้ในราคาที่เหมาะสม ซึ่งหากผู้ประกอบการหรือพ่อค้าคนกลางสามารถกระทำได้ตามนี้ กระบวนการการค้าดังกล่าวคือการค้าที่เป็นธรรมอย่างแท้จริง

### ข้อเสนอแนะในการทำวิจัยครั้งต่อไป

การศึกษาในครั้งนี้ ผู้วิจัยได้ศึกษาเรื่อง “กลยุทธ์และรูปแบบการดำเนินงานภายใต้แนวคิดการค้าที่เป็นธรรมของโครงการโกลเด้นเพลซ สาขาหัวหิน จังหวัดประจวบคีรีขันธ์” เป็นการรวบรวมข้อมูลในด้านของผู้ประกอบการเท่านั้น จึงทราบเพียงในส่วนของงานดำเนินการของโครงการโกลเด้นเพลซด้านเดียว ดังนั้นในการศึกษาครั้งต่อไป ควรมีการศึกษาถึงวิถีชีวิตของผู้ผลิตซึ่งก็คือเกษตรกร ว่าหลังจากที่เข้าร่วมโครงการแล้วมีความเป็นอยู่อย่างไร ได้รับความเป็นธรรมในการขายสินค้ามากแค่ไหน ทั้งนี้เพื่อนำมาเปรียบเทียบกับผลศึกษาในครั้งนี้ ว่าสอดคล้องกันหรือไม่อย่างไร อีกทั้งยังช่วยให้องค์กร หรือหน่วยงานอื่นๆได้ทราบถึงกระบวนการการค้าอย่างยุติธรรม ที่ครอบคลุมถึงผู้ผลิต ผู้จัดจำหน่าย และผู้บริโภคเพื่อนำไปปรับปรุง กลยุทธ์และรูปแบบการดำเนินงานภายใต้แนวคิดการค้าที่เป็นธรรม เพื่อให้โครงการโกลเด้นเพลซเติบโตควบคู่ไปกับวิถีชีวิตของเกษตรกรที่มีการเปลี่ยนแปลงไปในทางบวก

### เอกสารอ้างอิง

- โกลเด้นเพลซ [ออนไลน์]. (2551). สืบค้นจาก : <http://www.belovedking.com/index.php/2008-10-30-02-18-04.html> เข้าถึง เมื่อ 9 มกราคม 2557.
- ชาญชัย อาจินสมจาร. จริยธรรมทางธุรกิจ : ขอบข่ายจริยธรรมทางธุรกิจ. กรุงเทพฯ : ปัญญาชน , 2552.
- ณรงค์ศักดิ์ ปิ่นเกล้า. “รูปแบบและกลยุทธ์ในการประกอบการตลาดนัดคุณาวรรณ กำแพงแสน จังหวัดนครปฐม” ภาคนิพนธ์ปริญญาโท สาขาการประกอบการ มหาวิทยาลัยศิลปากร, 2552.
- ดำรงศักดิ์ ชัยสนิท และวินัส อัครวิสุทธิถาวร. การบริหารค้าปลีก. กรุงเทพฯ : สำนักพิมพ์วังอักษร, 2544.
- ปิติมน ล้อมสมบุญ. “รูปแบบและกลยุทธ์การดำเนินธุรกิจในฐานะผู้ประกอบการสังคมของบริษัท ทีวีบุรพา จำกัด” ภาคนิพนธ์ปริญญาโท สาขาการประกอบการ มหาวิทยาลัยศิลปากร, 2554.
- วศิน อินทสระ. จริยศาสตร์ : ความสำคัญของจริยธรรม. กรุงเทพฯ : สำนักพิมพ์บรรณาคาร, 2539.
- วิสาหกิจชุมชนกลุ่มสหกรณ์ ผู้ปลูกสับปะรดแพร์เทรด [ออนไลน์]. (2554). ความหมายของแพร์เทรด, สืบค้นจาก : [http://www.sryfairtrade.com/index.php?option=com\\_content&view=article&id=63&Itemid=86](http://www.sryfairtrade.com/index.php?option=com_content&view=article&id=63&Itemid=86) เข้าถึงเมื่อ 10 มกราคม 2557.
- อดุลย์ จาตุรงค์กุล. การจัดซื้อ. ปรับปรุงครั้งที่ 3. กรุงเทพฯ : โรงพิมพ์มหาวิทยาลัยธรรมศาสตร์, 2544.
- อังคณา สุวรรณภูมิ [ออนไลน์]. (2553). Fair Trade การค้าที่เป็นธรรม. สืบค้นจาก : [http://it.doa.go.th/pibai/pibai/n14/v\\_12-jan/ceaksong.html](http://it.doa.go.th/pibai/pibai/n14/v_12-jan/ceaksong.html) เข้าถึงเมื่อ 2 มกราคม 2557.