



การประชุมวิชาการระดับชาติ  
ม.อ.ตรัง ประจำปี ๒๕๖๒

ครั้งที่  
๘

โดย คณะบริหารธุรกิจและการจัดการ  
มหาวิทยาลัยเทคโนโลยีราชมงคล  
ตรัง



# The 8<sup>th</sup> PSU Trang National Conference on Research across Disciplines 2019

สาขาวิชาบริหารธุรกิจ/การประกันภัย  
และการจัดการความเสี่ยง

PSUNC 2019 "วิจัยก้าวใหม่เพื่อการพัฒนาที่ยั่งยืน"

Research and Innovation for Sustainable Development



Faculty of Commerce and Management

คณะบริหารธุรกิจและการจัดการ

รายนามกองบรรณาธิการและผู้ทรงคุณวุฒิ  
พิจารณาผลงานวิจัย บทความวิชาการและผลงานสร้างสรรค์

1. กลุ่มสาขาวิชาบริหารธุรกิจ/การประกันภัยและการจัดการความเสี่ยง  
ผู้ช่วยศาสตราจารย์ ดร.ปรีชา วิจิตรธรรมรส  
คณะสถิติประยุกต์ สถาบันบัณฑิตพัฒนบริหารศาสตร์  
ดร.อิสริยะ สัตกุลพิบูลย์  
คณะพาณิชยศาสตร์และการบัญชี จุฬาลงกรณ์มหาวิทยาลัย  
ดร.นุชนรา พึ่งวิริยะ  
คณะวิทยาการจัดการ มหาวิทยาลัยราชภัฏสงขลา  
ดร.พงษ์พีช เพชรสกุลวงศ์  
คณะพาณิชยศาสตร์และการจัดการ มหาวิทยาลัยสงขลานครินทร์ วิทยาเขตตรัง  
ดร.นฤบาล ยมะคุปต์  
คณะพาณิชยศาสตร์และการจัดการ มหาวิทยาลัยสงขลานครินทร์ วิทยาเขตตรัง
2. กลุ่มสาขาวิชาการตลาด  
รองศาสตราจารย์ ดร.ศิวฤทธิ์ พงศกรรังศิลป์  
สำนักวิชาการจัดการ มหาวิทยาลัยวลัยลักษณ์  
ผู้ช่วยศาสตราจารย์ ดร.ธีรศักดิ์ จินดาบถ  
คณะวิทยาการจัดการ มหาวิทยาลัยสงขลานครินทร์ วิทยาเขตหาดใหญ่  
ดร.สิทธิชัย นวลเศรษฐ  
คณะเทคโนโลยีการจัดการ มหาวิทยาลัยเทคโนโลยีราชมงคลศรีวิชัย  
ดร.ปิยะนุช ปรีชาบนท์  
คณะพาณิชยศาสตร์และการจัดการ มหาวิทยาลัยสงขลานครินทร์ วิทยาเขตตรัง  
ดร.วรางคณา ดันทสันติสกุล  
คณะพาณิชยศาสตร์และการจัดการ มหาวิทยาลัยสงขลานครินทร์ วิทยาเขตตรัง  
ดร.พงศกร พิษยदनย์  
คณะพาณิชยศาสตร์และการจัดการ มหาวิทยาลัยสงขลานครินทร์ วิทยาเขตตรัง
3. กลุ่มสาขาวิชาการจัดการการท่องเที่ยว  
ผู้ช่วยศาสตราจารย์ ดร.วลัยชชี วัฒนบาเจริญศิลป์  
วิทยาลัยนานาชาติ มหาวิทยาลัยมหิดล  
ผู้ช่วยศาสตราจารย์ ดร.สมพงษ์ อำนวยเงินตรา  
วิทยาลัยนานาชาติ มหาวิทยาลัยมหิดล  
ดร.เมธาวี ว่องกิจ  
คณะพาณิชยศาสตร์และการจัดการ มหาวิทยาลัยสงขลานครินทร์ วิทยาเขตตรัง

4. กลุ่มสาขาวิชาการจัดการเทคโนโลยีสารสนเทศ

ดร. สยาม แยมแสงสังข์

คณะเทคโนโลยีสารสนเทศ มหาวิทยาลัยเทคโนโลยีพระจอมเกล้าธนบุรี

อาจารย์รุชดี บิลหมัด

คณะวิทยาการจัดการ มหาวิทยาลัยสงขลานครินทร์ วิทยาเขตหาดใหญ่

ดร. สุพรรณนา สุขรัตน์

คณะพาณิชยศาสตร์และการจัดการ มหาวิทยาลัยสงขลานครินทร์ วิทยาเขตตรัง

ดร. อัจฉรา หลีระพงศ์

คณะพาณิชยศาสตร์และการจัดการ มหาวิทยาลัยสงขลานครินทร์ วิทยาเขตตรัง

ดร. จุไรรัตน์ พุทธิรักษ์

คณะพาณิชยศาสตร์และการจัดการ มหาวิทยาลัยสงขลานครินทร์ วิทยาเขตตรัง

5. กลุ่มสาขาวิชาการบัญชี

ดร. ปิณญา สัมฤทธิ์ประดิษฐ์

บริษัท ปูบซิเมนต์ไทย จำกัด (มหาชน)

ผู้ช่วยศาสตราจารย์ ดร. ปารีชาติ มณีเมัย

คณะพาณิชยศาสตร์และการจัดการ มหาวิทยาลัยสงขลานครินทร์ วิทยาเขตตรัง

ดร. มีทบชัย สุทธิพันธุ์

คณะวิทยาการจัดการ มหาวิทยาลัยสงขลานครินทร์ วิทยาเขตหาดใหญ่

ดร. สุนัย ช่วยเรือง

คณะพาณิชยศาสตร์และการจัดการ มหาวิทยาลัยสงขลานครินทร์ วิทยาเขตตรัง

ดร. นิพัฒน์ โพธิ์วิจิตร

คณะพาณิชยศาสตร์และการจัดการ มหาวิทยาลัยสงขลานครินทร์ วิทยาเขตตรัง

ดร. ดลينا อมรเหมานนท์

คณะพาณิชยศาสตร์และการจัดการ มหาวิทยาลัยสงขลานครินทร์ วิทยาเขตตรัง

6. กลุ่มสาขาวิชารัฐประศาสนศาสตร์/การบริหารรัฐกิจ  
ผู้ช่วยศาสตราจารย์ ดร.สุวิทย์ จันทร์เพชร  
คณะพาณิชยศาสตร์และการจัดการ มหาวิทยาลัยสงขลานครินทร์ วิทยาเขตตรัง  
ดร.ทวนธง ครุทจื่อน  
คณะมนุษยศาสตร์และสังคมศาสตร์ มหาวิทยาลัยทักษิณ  
ดร.กรวิทย์ เทาะกลาง  
คณะศิลปศาสตร์และวิทยาการจัดการ มหาวิทยาลัยสงขลานครินทร์ วิทยาเขตสุราษฎร์ธานี  
ดร.วิสุทธิณี ธานีรัตน์  
คณะพาณิชยศาสตร์และการจัดการ มหาวิทยาลัยสงขลานครินทร์ วิทยาเขตตรัง  
ดร.อรอุมา สุพัฒน์กุล  
คณะพาณิชยศาสตร์และการจัดการ มหาวิทยาลัยสงขลานครินทร์ วิทยาเขตตรัง  
ดร.ณรงค์ฤทธิ์ ปริสุทธ์กุล  
คณะพาณิชยศาสตร์และการจัดการ มหาวิทยาลัยสงขลานครินทร์ วิทยาเขตตรัง
7. กลุ่มสาขาวิชาภาษาอังกฤษธุรกิจ  
ดร. ณัฐกฤตา โชติภักคธนสุข  
คณะศิลปศาสตร์ มหาวิทยาลัยธุรกิจบัณฑิตย์  
ผู้ช่วยศาสตราจารย์ ดร.จิราพร เขี่ยมคำนวน  
คณะพาณิชยศาสตร์และการจัดการ มหาวิทยาลัยสงขลานครินทร์ วิทยาเขตตรัง  
ผู้ช่วยศาสตราจารย์ ดร.รัชฎาภรณ์ จันทร์อุดม  
คณะศิลปศาสตร์และวิทยาการจัดการ มหาวิทยาลัยสงขลานครินทร์ วิทยาเขตสุราษฎร์ธานี
8. กลุ่มสาขาวิชาศิลปะการแสดงและการจัดการ  
ดร.สมโภชน์ เกตุแก้ว  
สาขาวิชาศิลปะการแสดงและการจัดการ มหาวิทยาลัยสงขลานครินทร์ วิทยาเขตตรัง

รายนามผู้ทรงคุณวุฒิวิพากษ์  
ผลงานวิจัยบทความวิชาการและผลงานสร้างสรรค์

1. กลุ่มสาขาวิชาบริหารธุรกิจ/การประกันภัยและการจัดการความเสี่ยง  
ดร.อิสริยะ สัตกุลพิบูลย์  
คณะพาณิชยศาสตร์และการบัญชี จุฬาลงกรณ์มหาวิทยาลัย
2. กลุ่มสาขาวิชาการตลาด  
รองศาสตราจารย์ ดร.ศศิวิมล สุขบท  
คณะวิทยาการจัดการ มหาวิทยาลัยสงขลานครินทร์ วิทยาเขตหาดใหญ่  
ผู้ช่วยศาสตราจารย์ ดร.ธีรศักดิ์ จินดาบถ  
คณะวิทยาการจัดการ มหาวิทยาลัยสงขลานครินทร์ วิทยาเขตหาดใหญ่  
ดร.นิจกานต์ หนูจู่ไร  
คณะเศรษฐศาสตร์และบริหารธุรกิจ มหาวิทยาลัยทักษิณ  
ดร.อรจันทร์ ศิริโชติ  
คณะเศรษฐศาสตร์และบริหารธุรกิจ มหาวิทยาลัยทักษิณ  
ดร.สิริภัทร์ โชติช่วง  
คณะศิลปศาสตร์และวิทยาการจัดการ มหาวิทยาลัยสงขลานครินทร์ วิทยาเขตสุราษฎร์ธานี
3. กลุ่มสาขาวิชาการจัดการการท่องเที่ยว  
ผู้ช่วยศาสตราจารย์ ดร.ชัยรัตน์ จุสปาโล  
คณะบริหารธุรกิจ มหาวิทยาลัยเทคโนโลยีราชมงคลศรีวิชัย  
ดร.ห้าวหาญ ทวีเส็ง  
คณะศิลปศาสตร์ มหาวิทยาลัยสงขลานครินทร์ วิทยาเขตหาดใหญ่
4. กลุ่มสาขาวิชาการจัดการเทคโนโลยีสารสนเทศ  
ดร. สุนิสา สถาพรวงษา  
คณะเทคโนโลยีสารสนเทศ มหาวิทยาลัยเทคโนโลยีพระจอมเกล้าธนบุรี
5. กลุ่มสาขาวิชาการบัญชี  
รองศาสตราจารย์ ดร.พนารัตน์ ปานมณี  
คณะบัญชี มหาวิทยาลัยหอการค้าไทย
6. กลุ่มสาขาวิชารัฐประศาสนศาสตร์/การบริหารรัฐกิจ  
ดร.ณัฐวิศ สุวรรณวงศ์  
วิทยาลัยบัณฑิตกรรมและการจัดการ มหาวิทยาลัยราชภัฏสงขลา  
ดร.วิวัฒน์ ฤทธิมา  
วิทยาลัยการจัดการเพื่อการพัฒนา มหาวิทยาลัยทักษิณ

7. กลุ่มสาขาวิชาศิลปะการแสดงและการจัดการ  
รองศาสตราจารย์ ดร.จินตนา สายทองคำ  
คณะศิลปนาฏดุริยางค์ สถาบันบัณฑิตพัฒนศิลป์  
ผู้ช่วยศาสตราจารย์ ดร.บุปผชาติ อุปถัมภ์นรากร  
คณะมนุษยศาสตร์และสังคมศาสตร์ มหาวิทยาลัยราชภัฏพระนคร  
คุณกฤษฎี ชัยศิลป์  
ผู้จัดการบริษัทกฤษฎีทีบี ออร์เคสตรา แอนด์ เพอร์ฟอร์มแมนส์  
ผู้เชี่ยวชาญด้านศิลปะการแสดงและการจัดการธุรกิจการแสดง  
นายยุทธนา อัมระรงค์  
หัวหน้าคณะศิลปินคิโดบวงลีปบี  
ดร.สมโภชน์ เกตุแก้ว  
สาขาวิชาศิลปะการแสดงและการจัดการ มหาวิทยาลัยสงขลานครินทร์ วิทยาเขตตรัง

ปัจจัยที่มีความสัมพันธ์และตัวชี้วัดความสำเร็จของการพัฒนาประเทศสู่ ประเทศไทย 4.0  
Factors Related to development and Success Indicators to Thailand 4.0

นางสาวชุตินา รอดบุญเกิด<sup>1</sup> และ รศ.ดร.ธนิษฐ์ รัตนพงษ์ปิญญา<sup>2</sup>  
Chutima Rodboonkerd<sup>1</sup> and Assoc. Prof. Dr.Taninrat Rattanapongpinyo<sup>2</sup>

บทคัดย่อ

การวิจัยครั้งนี้มีวัตถุประสงค์ 1) เพื่อศึกษาความหมายของการพัฒนาประเทศสู่ประเทศไทย 4.0 2) เพื่อศึกษาปัจจัยที่มีความสัมพันธ์กับการพัฒนาประเทศสู่ประเทศไทย 4.0 และ 3) เพื่อศึกษาการพัฒนาประเทศสู่ประเทศไทย 4.0 ที่ส่งผลต่อตัวชี้วัดความสำเร็จของการพัฒนาประเทศ กลุ่มตัวอย่างที่ใช้ในการวิจัยครั้งนี้ คือ คนไทยกลุ่ม Gen Y ในเขตกรุงเทพมหานคร จำนวน 400 คน โดยใช้แบบสอบถามเป็นเครื่องมือในการเก็บรวบรวมข้อมูล และใช้สถิติในการวิเคราะห์ ได้แก่ ค่าร้อยละ ค่าเฉลี่ย ค่าเบี่ยงเบนมาตรฐาน และทดสอบสมมติฐานด้วยการวิเคราะห์การถดถอยเชิงเส้นอย่างง่าย (Simple Regression Analysis) และค่าสัมประสิทธิ์สหสัมพันธ์ของเพียร์สัน (Pearson's Correlation Coefficient)

ผลการวิจัยพบว่า ความหมายของการพัฒนาประเทศสู่ประเทศไทย 4.0 ตามความเข้าใจของกลุ่มตัวอย่าง คือ ด้านการพัฒนาการเกษตรสมัยใหม่และการพัฒนาเศรษฐกิจฐานรากและประชารัฐมากที่สุด จากการทดสอบสมมติฐานพบว่าทัศนคติของคนไทยกลุ่ม Gen Y ในเขตกรุงเทพมหานครมีความสัมพันธ์กับการพัฒนาประเทศสู่ประเทศไทย 4.0 โดยมีค่าสัมประสิทธิ์สหสัมพันธ์ (r) เท่ากับ .642และการมีส่วนร่วมของคนไทยกลุ่ม Gen Y ในเขตกรุงเทพมหานครมีความสัมพันธ์กับการพัฒนาประเทศสู่ประเทศไทย 4.0 โดยมีค่าสัมประสิทธิ์สหสัมพันธ์ (r) เท่ากับ .613 และการพัฒนาประเทศสู่ประเทศไทย 4.0 ส่งผลต่อตัวชี้วัดความสำเร็จของการพัฒนาประเทศ โดยมีค่า Adjusted R Square อยู่ที่ .359

คำสำคัญ : ประเทศไทย 4.0,ทัศนคติ,การมีส่วนร่วม,ตัวชี้วัดความสำเร็จ,คนไทยกลุ่ม Gen Y

<sup>1</sup> นักศึกษาด้านการจัดการธุรกิจทั่วไป คณะวิทยาการจัดการ มหาวิทยาลัยศิลปากร  
Student, Faculty of Management Science, Silpakorn University, E-mail: Chutima5653@gmail.comss

<sup>2</sup> อาจารย์ประจำสาขาการจัดการธุรกิจทั่วไป คณะวิทยาการจัดการ มหาวิทยาลัยศิลปากร  
Lecturer, Faculty of Management Science, Silpakorn University, E-mail: taninrata@gmail.com

## ABSTRACT

The objectives of this study were 1) to study the meaning of country development to Thailand 4.0. 2) to study Factors Related to Thailand 4.0 and 3) to study the development countries into Thailand 4.0 that affected the success Indicators of development countries. The samples used in this study were 400 people in Gen Y of Thailand. The questionnaires were used to collect data. The research used statistical analysis includes of Percentage, Average, Standard deviation, and hypothesis testing by Simple Regression Analysis and Pearson Product - Moment Correlation Coefficient.

The research found that the samples paid attention to the development of modern farm and economic development foundations and public as a major compositions in Thailand 4.0 meaning. The hypothesis testing results found that Attitude of Gen Y in Bangkok are correlated with national development to Thailand 4.0 by the correlation coefficient ( $r$ ) were .642 and Participation of Gen Y in Bangkok are correlated with national development to Thailand 4.0 by the correlation coefficient ( $r$ ) were .613. And the development countries to Thailand 4.0 that affected the success indicators of development countries as shown by the Adjusted R Square was 0.359

Keywords: ประเทศไทย 4.0, attitude, participation, success indicators, Gen Y



## บทนำ

ในปัจจุบันสถานการณ์โลกมีการเปลี่ยนแปลงอย่างรวดเร็วส่งผลกระทบต่อทางด้านเศรษฐกิจ สังคม และการเมืองทำให้แต่ละประเทศต้องคิดกลยุทธ์เพื่อรักษาระดับความมั่นคงทางเศรษฐกิจให้กับประเทศตนเอง ดังนั้นประเทศไทยจะต้องปรับตัวเพื่อรับมือกับสถานการณ์ที่อาจจะเกิดขึ้นอย่างมีประสิทธิภาพโดยเร่งสร้างความเข้มแข็งอย่างยั่งยืนให้กับประเทศในทุกๆด้าน ตั้งแต่การพัฒนาเศรษฐกิจฐานราก และการวางแผนการพัฒนานาอศตประเทศในระยะ 20 ปี อย่างมีทิศทางที่ชัดเจน และประเทศไทยได้มีการปรับเปลี่ยนโมเดลเศรษฐกิจเพื่อให้เหมาะกับสถานการณ์ทางเศรษฐกิจในขณะนั้นๆ เพื่อพัฒนาประเทศให้มีความก้าวหน้าและก้าวทันยุคโลกาภิวัตน์ ซึ่งปัจจุบันประเทศไทยนำไปสู่การปฏิรูปโครงสร้างเศรษฐกิจเพื่อก้าวข้าม Thailand 3.0 ไปสู่ Thailand 4.0

ประเทศไทย 4.0 เป็นวิสัยทัศน์เชิงนโยบายการพัฒนาเศรษฐกิจของประเทศไทย หรือ โมเดลพัฒนาเศรษฐกิจของรัฐบาล ภายใต้การนำของพลเอกประยุทธ์ จันทร์โอชา นายกรัฐมนตรีและหัวหน้าคณะรักษาความสงบแห่งชาติ (คสช.) ที่เข้ามาบริหารประเทศบนวิสัยทัศน์ที่ว่า “มั่นคง มั่งคั่ง และยั่งยืน” ที่มีภารกิจสำคัญในการขับเคลื่อนปฏิรูปประเทศด้านต่าง ๆ เพื่อปรับแก้จัดระบบ ปรับทิศทาง และสร้างหนทางพัฒนาประเทศให้เจริญ สามารถรับมือกับโอกาสและภัยคุกคามแบบใหม่ ๆ ที่เปลี่ยนแปลงอย่างรวดเร็ว และรุนแรงในศตวรรษที่ 21 ได้ และเพื่อให้เกิดประเทศไทย 4.0 ต้องมีการพัฒนาวิทยาการ ความคิดสร้างสรรค์ นวัตกรรม วิทยาศาสตร์ เทคโนโลยี และการวิจัยและพัฒนาแล้วต่อยอดในกลุ่มเทคโนโลยีและอุตสาหกรรมเป้าหมาย (ดร.สุวิทย์ เมษินทรีย์, 2559)

ปัจจัยสำคัญที่จะนำไปสู่ประเทศไทย 4.0 ควรมีปัจจัยทัศนคติและการมีส่วนร่วมของคนในประเทศ เพื่อนำไปสู่การบรรลุประเทศไทย 4.0 ซึ่งคนในประเทศจะต้องมีความพร้อมที่จะเรียนรู้และมีความเข้าใจเกี่ยวกับนโยบาย ประเทศไทย 4.0 เป็นอย่างดี มีความพร้อมที่จะพัฒนาความคิดสร้างสรรค์ และมีศักยภาพที่จะรองรับเทคโนโลยีสารสนเทศและนวัตกรรมใหม่ และคนในประเทศจะต้องมีส่วนร่วมในการเสนอความคิดเห็นและกำหนดแนวทางในการพัฒนาประเทศในด้านต่างๆที่สร้างสรรค์เพื่อปรับแก้จัดระบบ ปรับทิศทาง และสร้างหนทางพัฒนาประเทศผ่านช่องทางที่รัฐบาลและหน่วยงานต่างๆที่จัดเตรียมไว้

สิ่งสำคัญที่สุดที่จะทำให้คนไทยไทย 4.0 ประสบความสำเร็จได้ต้องอาศัยความร่วมมือและความมุ่งมั่นของคนไทยทั้งภาครัฐ ภาคเอกชน หรือที่เรียกว่า “สานพลังประชารัฐ” หากประเทศไทยสามารถขับเคลื่อนนโยบายดังกล่าวไปได้จริง จะทำให้ภาพรวมเศรษฐกิจไทยหลุดพ้นจากกับดักประเทศที่มีรายได้ปานกลาง และสามารถลดการพึ่งพาต่างชาติ เพื่อลดความเหลื่อมล้ำต่างๆ เป็นการสร้างความสมดุลทางเศรษฐกิจและสังคมให้เกิดความมั่นคง มั่งคั่ง และยั่งยืนได้อย่างแท้จริง (ดร.สุวิทย์ เมษินทรีย์, 2559)

จากที่กล่าวมาข้างต้น ผู้วิจัยมีความสนใจในการศึกษาปัจจัยที่มีความสัมพันธ์และตัวชี้วัดความสำเร็จของการพัฒนาประเทศสู่ประเทศไทย 4.0 กรณีศึกษาคนไทยกลุ่ม Gen Y ในเขตกรุงเทพมหานคร โดยมีวัตถุประสงค์เพื่อศึกษาความหมายของการพัฒนาประเทศสู่ ประเทศไทย 4.0 เพื่อศึกษาปัจจัยที่มีความสัมพันธ์กับการพัฒนาประเทศสู่ประเทศไทย 4.0 และเพื่อศึกษาการพัฒนาประเทศสู่ประเทศไทย 4.0 ที่ส่งผลต่อตัวชี้วัดความสำเร็จของการพัฒนาประเทศ ผลการวิจัยที่ได้รับคาดว่าจะจะเป็นประโยชน์ต่อคนไทยเพื่อหาแนวทางในการพัฒนาประเทศให้ประสบความสำเร็จและหลุดพ้นจากกับดักประเทศที่มีรายได้ปานกลาง และสามารถลดการพึ่งพาต่างชาติ เพื่อลดความเหลื่อมล้ำต่างๆ ของประเทศได้

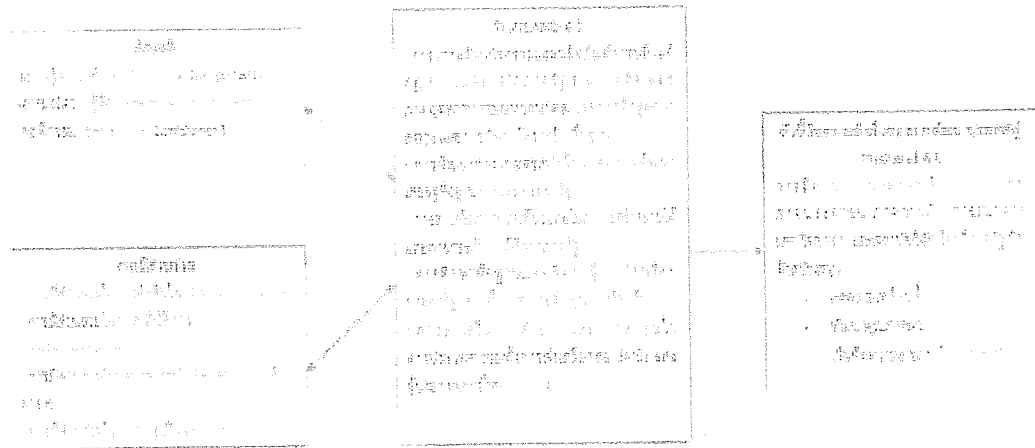
#### วัตถุประสงค์ของการวิจัย

1. เพื่อศึกษาความหมายของการพัฒนาประเทศสู่ Thailand 4.0
2. เพื่อศึกษาปัจจัยที่มีความสัมพันธ์กับการพัฒนาประเทศสู่ Thailand 4.0
3. เพื่อศึกษาการพัฒนาประเทศสู่ Thailand 4.0 ที่ส่งผลต่อตัวชี้วัดความสำเร็จของการพัฒนาประเทศ

#### ประโยชน์ที่ได้รับจากการวิจัย

1. เพื่อให้ทราบความหมายของการพัฒนาประเทศสู่ Thailand 4.0
2. เพื่อให้ทราบถึงปัจจัยที่มีความสัมพันธ์กับการพัฒนาประเทศสู่ Thailand 4.0
3. เพื่อให้ทราบถึงการพัฒนาประเทศสู่ Thailand 4.0 ที่ส่งผลต่อตัวชี้วัดความสำเร็จของการพัฒนาประเทศ
4. คาดว่าจะเป็นประโยชน์ต่อคนไทยเพื่อหาแนวทางในการพัฒนาประเทศให้ประสบความสำเร็จและหลุดพ้นจากกับดักประเทศที่มีรายได้ปานกลาง และสามารถลดการพึ่งพาต่างชาติ เพื่อลดความเหลื่อมล้ำต่างๆ ของประเทศได้
5. เพื่อให้ผู้ที่สนใจในการศึกษาบทความวิจัยประเด็นเดียวกัน สามารถนำข้อมูลไปศึกษาและเป็นแนวทางในการเขียนบทความวิจัยได้อย่างละเอียดมากยิ่งขึ้น

### กรอบแนวคิดในการวิจัย



ภาพที่ 1 แสดงกรอบแนวคิดในการวิจัย

### ทบทวนวรรณกรรม

#### 1. ความหมายของประเทศไทย 4.0

ประเทศไทย 4.0 เป็นวิสัยทัศน์เชิงนโยบายการพัฒนาเศรษฐกิจของประเทศไทย หรือ โมเดลพัฒนาเศรษฐกิจของรัฐบาล ภายใต้การนำของพลเอกประยุทธ์ จันทร์โอชา นายกรัฐมนตรีและหัวหน้าคณะรักษาความสงบแห่งชาติ (คสช.) ที่เข้ามาบริหารประเทศบนวิสัยทัศน์ที่ว่า “มั่นคง มั่งคั่ง และยั่งยืน” ที่มีภารกิจสำคัญในการขับเคลื่อนปฏิรูปประเทศด้านต่าง ๆ เพื่อปรับแก้จัดระบบ ปรับทิศทาง และสร้างหนทางพัฒนาประเทศให้เจริญ สามารถรับมือกับโอกาสและภัยคุกคามแบบใหม่ ๆ ที่เปลี่ยนแปลงอย่างรวดเร็วและรุนแรงในศตวรรษที่ 21 ได้ และเพื่อให้เกิดประเทศไทย 4.0 ต้องมีการพัฒนาวิทยาการ ความคิดสร้างสรรค์ นวัตกรรม วิทยาศาสตร์ เทคโนโลยี และการวิจัยและพัฒนาแล้วต่อยอดในกลุ่มเทคโนโลยีและอุตสาหกรรมเป้าหมาย (กองบริหารงานวิจัยและประกันคุณภาพการศึกษา, 2559)

#### 2. แนวคิดและทฤษฎีเกี่ยวกับทัศนคติ

ทัศนคติเป็นความคิดเห็นซึ่งมีอารมณ์เป็นส่วนประกอบ เป็นส่วนที่พร้อมที่จะมีปฏิกิริยา เฉพาะอย่างต่อสถานการณ์ภายนอก ทัศนคติเป็นความรู้สึกและความเห็นของบุคคลที่มีต่อสิ่งของบุคคล สถานการณ์สถาบัน และข้อเสนอใดๆ ในทางที่ยอมรับ หรือปฏิเสธ ซึ่งมีผลทำให้บุคคลพร้อมที่จะแสดงปฏิกิริยาตอบสนองด้วยพฤติกรรมตามแนวคิดนั้นเป็นความรู้สึกในด้านบวกหรือลบของแต่ละบุคคล ซึ่งเป็นผลมาจากการประเมินผลกระทบที่เกิดขึ้นเกี่ยวกับการแสดงพฤติกรรมโดยตรง (Fishbein & Ajzen, 1975, p.102)

### ลักษณะของทัศนคติ

เนื่องจากนักจิตวิทยาได้ศึกษาความหมายที่แตกต่างกัน ดังนั้นจึงควรกล่าวถึงลักษณะรวมๆของทัศนคติที่ทำให้เกิดความเข้าใจทัศนคติให้ดีขึ้น (ศักดิ์ไทย, 2545, น.138) ซึ่งลักษณะของทัศนคติ สรุปได้ดังนี้

1. ทัศนคติเป็นสิ่งที่เรียนรู้ได้
2. ทัศนคติดีมีลักษณะที่คงทนถาวรยาวนานพอสมควร
3. ทัศนคติดีมีลักษณะของการประเมินค่าอยู่ในตัว คือ บอกลักษณะดี-ไม่ดี, ชอบ-ไม่ชอบ เป็นต้น
4. ทัศนคติทำให้บุคคลที่เป็นเจ้าของพร้อมที่จะตอบสนองต่อที่หมายของทัศนคติ
5. ทัศนคติบอกถึงความสัมพันธ์ระหว่างบุคคลกับบุคคล บุคคลกับสิ่งของและบุคคลกับสถานการณ์ นั่นคือ ทัศนคดีย่อมมีที่หมายนั่นเอง

### องค์ประกอบของทัศนคติ

1. องค์ประกอบด้านความรู้ ความนึกคิด (Cognitive component) เป็นส่วนที่เป็นความเชื่อของบุคคลเกี่ยวกับสิ่งต่างๆ ทัวไปทั้งสิ่งที่ชอบและไม่ชอบ
  2. องค์ประกอบด้านความรู้สึก (Affective component) เป็นส่วนที่เกี่ยวข้องกับอารมณ์ที่เกี่ยวข้องเนื่องกับสิ่งต่างๆ ซึ่งมีผลแตกต่างกันไปตามบุคลิกภาพของบุคคล เป็นลักษณะที่ค่านิยมของแต่ละบุคคลเป็นตัวเร้าความคิดอีกทอดหนึ่ง
  3. องค์ประกอบด้านพฤติกรรม (Behavior component) เป็นการแสดงออกของบุคคลต่อสิ่งหนึ่งหรือบุคคลใดบุคคลหนึ่งซึ่งเป็นผลมาจากองค์ประกอบด้านความรู้ความคิดและความรู้สึก
3. แนวคิดและทฤษฎีเกี่ยวกับการมีส่วนร่วม

#### ความหมายของการมีส่วนร่วม

โคเฮนและอัฟฮอฟ (Cohen and Uphoff 1981 : 6) ได้ให้ความหมาย การมีส่วนร่วมของชุมชนว่า สมาชิกของชุมชนต้องเข้ามามีส่วนร่วมเกี่ยวข้องใน 4 มิติ ได้แก่ 1.การมีส่วนร่วมการตัดสินใจว่าควรทำอะไร และทำอย่างไร 2.การมีส่วนร่วมเสียสละในการพัฒนา รวมทั้งลงมือปฏิบัติตามที่ได้ตัดสินใจ 3.การมีส่วนร่วมในการแบ่งปันผลประโยชน์ที่เกิดขึ้นจากการดำเนินงาน 4. การมีส่วนร่วมในการประเมินผลโครงการ โดยสร้างโอกาสให้สมาชิกทุกคนของชุมชน ได้เข้ามามีส่วนร่วมช่วยเหลือและเข้ามามีอิทธิพลต่อกระบวนการดำเนินกิจกรรมในการพัฒนา รวมถึงได้รับผลประโยชน์จากการพัฒนานั้นอย่างเสมอภาค

#### ทฤษฎีการมีส่วนร่วม

โคเฮน และอัฟฮอฟ (Cohen and Uphoff,1980) กล่าวถึงรูปแบบของการมีส่วนร่วมมี 4 รูปแบบ ดังนี้

1. การมีส่วนร่วมในการตัดสินใจ (Decision Making) ในกระบวนการของการตัดสินใจนั้น ประการแรกสุดที่ต้องกระทำ คือ การกำหนดความต้องการและการจัดลำดับความสำคัญ ต่อจากนั้นก็เลือกนโยบายและประชาชนที่เกี่ยวข้อง การตัดสินใจนี้เป็นกระบวนการต่อเนื่องที่ต้องดำเนินการไปเรื่อยๆ ตั้งแต่การตัดสินใจในช่วงเริ่มต้น การตัดสินใจในช่วงดำเนินการวางแผน และการตัดสินใจในช่วงการปฏิบัติตามแผนที่วางไว้

2. การมีส่วนร่วมในการดำเนินงาน (Implementation) ในส่วนที่เป็นองค์ประกอบของการดำเนินงานโครงการนั้นได้มาจากคำถามว่าใครจะทำประโยชน์ให้แก่โครงการได้บ้างและจะทำประโยชน์ได้โดยวิธีใด เช่น การช่วยเหลือด้านทรัพยากร การบริหารการงานและการประสานงานและการขอความช่วยเหลือ เป็นต้น

3. การมีส่วนร่วมในการรับผลประโยชน์ (Benefits) ในส่วนที่เกี่ยวกับผลประโยชน์นอกจากความสำคัญของผลประโยชน์ในเชิงปริมาณและเชิงคุณภาพแล้ว ยังจะต้องพิจารณาถึงการกระจายผลประโยชน์ภายในกลุ่มด้วย ผลประโยชน์ของโครงการนี้รวมทั้งผลที่เป็นประโยชน์ทางบวกและผลที่เกิดขึ้นในทางลบที่เป็นผลเสียของโครงการ ซึ่งจะเป็นประโยชน์และเป็นโทษต่อบุคคลและสังคมด้วย

4. การมีส่วนร่วมในการประเมินผล (Evaluation) การมีส่วนร่วมในการประเมิน ผลนั้นสิ่งสำคัญจะต้องสังเกต คือ ความเห็น (Views) ความชอบ (Preferences) และความคาดหวัง (Expectation) ซึ่งมีอิทธิพลสามารถแปรเปลี่ยนพฤติกรรมของบุคคลในกลุ่มต่างๆ ได้

#### 4. แนวคิดตัวชี้วัดความสำเร็จของการพัฒนาประเทศ

รัฐบาลได้น้อมนำหลักปรัชญาของเศรษฐกิจพอเพียง มาเป็นแนวทางในการแก้ไขปัญหา ซึ่งที่ผ่านมาได้มีการดำเนินการในหลายมาตรการ เพื่อช่วยเหลือเกษตรกรและประชาชนผู้มีรายได้น้อยทั้งทางด้าน การลดต้นทุนการผลิต การให้ความรู้ การสร้างมูลค่าเพิ่ม การตลาด การช่วยเหลือด้านปัจจัยการผลิต และการใช้แนวคิด “ประชารัฐ” มาเป็นตัวการแก้ไขปัญหา โดยอาศัยกลไกความร่วมมือจากทุกภาคส่วน (กรมการพัฒนารัฐวิสาหกิจ กระทรวงมหาดไทย, 2560)

#### ความหมายของประชารัฐ

“ประชารัฐ” คือ ภาครัฐ ภาคเอกชน ภาคประชาประชาชน ช่วยกันแก้ปัญหา และคิดหาทางสร้างอนาคตให้ประเทศไทย ผ่านโครงสร้างการขับเคลื่อนเศรษฐกิจของประเทศที่มุ่งมั่นคงความ เหลือมล้ำ พัฒนาคุณภาพคน และเพิ่มขีดความสามารถในการแข่งขัน (กรมการพัฒนารัฐวิสาหกิจ กระทรวงมหาดไทย, 2560)

#### งานวิจัยที่เกี่ยวข้อง

ชินินทร เพ็ญสุตร (2560) ได้ศึกษาเรื่อง ประเทศไทย 4.0 บริบททางเศรษฐกิจ และการเมือง ผลการวิจัยพบว่า รัฐบาลไทยได้ประกาศโมเดลประเทศไทย 4.0 ในปี พ.ศ. 2559 โดยนโยบายของรัฐเน้นไปที่การสร้างนวัตกรรมเพื่อความยั่งยืนของเศรษฐกิจไทย ปัญหาของโมเดล 4.0 คือ ความไม่พร้อมในการสร้างนวัตกรรมเพื่อการแข่งขันของผู้ประกอบการ อันเนื่องมาจากการขาดการสนับสนุนในระดับที่ต่อเนื่องและการสนับสนุนเงินทุนจากภาครัฐที่ไม่เพียงพอต่อความต้องการของผู้ประกอบการ นอกจากประเด็นทางเศรษฐกิจแล้ว การเปลี่ยนแปลงทางด้านนวัตกรรมและเทคโนโลยีส่งผลให้รัฐบาลต้องปรับตัวโดยเน้นการเปิดกว้างให้ประชาชนสามารถตรวจสอบภาครัฐได้ และการหาเสียงในยุคการเมือง 4.0 นักการเมืองจะมีการใช้สื่อออนไลน์ทั้งแบบเปิดและปิดมากขึ้นเพื่อดึงดูดผู้มีสิทธิออกเสียงเลือกตั้งยุคใหม่ที่นิยมการบริโภคสื่อผ่านทางสื่อออนไลน์มากกว่าสื่อออฟไลน์

กรวิก พรนิมิต (2560) ได้ศึกษาเรื่อง ความรู้ความเข้าใจนโยบาย Thailand 4.0 ในจังหวัดเชียงใหม่ และลำปาง ผลการวิจัยพบว่า มีความรู้ความเข้าใจนโยบาย Thailand 4.0 ในภาพรวมอยู่ระดับปานกลาง คิดเป็นร้อยละ 65.9 และอยู่ในระดับน้อยที่สุด คิดเป็นร้อยละ 34.1 มีความรู้ความเข้าใจการดำเนินชีวิตใน “โลกยุค 4.0” อยู่ในระดับปานกลาง คิดเป็นร้อยละ 66.4 และอยู่ในระดับน้อยที่สุด คิดเป็นร้อยละ 33.6 มีความรู้ความเข้าใจนโยบายการศึกษาตามนโยบาย 4.0 อยู่ในระดับปานกลาง คิดเป็นร้อยละ 65.3 และอยู่ในระดับน้อยที่สุด คิดเป็นร้อยละ 34.7

พัชรินทร์ โสภากและสิทธิเดช ลีริสุขะ (2558) ได้ศึกษาเรื่อง การมีส่วนร่วมของประชาชนในการบริหารจัดการองค์การบริหารส่วนตำบลในจังหวัดเพชรบุรี ผลการวิจัยพบว่า การมีส่วนร่วมของประชาชนในการบริหารจัดการองค์การบริหารส่วนตำบลในจังหวัดเพชรบุรี โดยรวมอยู่ในระดับปานกลาง เมื่อพิจารณาเป็นรายด้าน ด้านที่มีค่าเฉลี่ยอยู่ในอันดับสูงสุด ได้แก่ ด้านการมีส่วนร่วม ในการตัดสินใจ รองลงมาคือ ด้านการมีส่วนร่วมรับผลประโยชน์ ด้านการมีส่วนร่วมในการปฏิบัติการ และด้านการมีส่วนร่วมในการประเมินผล ตามลำดับ

#### วิธีดำเนินการวิจัย

การศึกษางานวิจัยเรื่อง บัณฑิตที่มีความสัมพันธ์และตัวชี้วัดความสำเร็จของการพัฒนาประเทศสู่ประเทศไทย 4.0 ผู้วิจัยได้ดำเนินการศึกษาค้นคว้าตามลำดับ ดังนี้

#### 1. ประชากรและกลุ่มตัวอย่าง

ประชากรที่ใช้ในงานวิจัยครั้งนี้ คือ คนไทยกลุ่ม Gen Y ที่เกิดตั้งแต่ พ.ศ.2523-2540 (ค.ศ. 1980-1997) คือ อายุ 21-38 ปี ในเขตกรุงเทพมหานคร

ตามข้อมูลจากกรมการปกครอง กระทรวงมหาดไทยได้ระบุว่า จำนวนประชากรในเขตกรุงเทพมหานคร ณ เดือนตุลาคม 2561 ที่เป็นคนไทยกลุ่ม Gen Y ที่มีอายุตั้งแต่ 21-38 ปี มีจำนวนทั้งสิ้น 1,432,248 คน (ระบบสถิติทางการทะเบียน, 2561)

กลุ่มตัวอย่างในการวิจัยครั้งนี้ คือ สุ่มตามค่านวนหาขนาดกลุ่มตัวอย่างที่ใช้ในงานวิจัยได้จากการคำนวณโดยใช้สูตรของ ทาโร ยามาเน่ (Taro Yamane) เป็นเกณฑ์โดยกำหนดระดับความเชื่อมั่นเท่ากับ 95 % และระดับความคลาดเคลื่อนที่ไม่เกิน 5 % ดังสูตรต่อไปนี้

$$\text{สูตร} \quad n = \frac{N}{1 + Ne^2}$$

เมื่อ  $n$  = ขนาดของกลุ่มตัวอย่าง

$N$  = ขนาดของประชากร

$e$  = ความคลาดเคลื่อนของกลุ่มตัวอย่าง

$$\text{เมื่อแทนค่าสูตรจะได้} \quad n = \frac{1,432,248}{1 + (1,432,248)(0.05)^2}$$

$$= 399.80 \text{ คน}$$

$$= 400 \text{ คน}$$

ดังนั้น ผู้วิจัยใช้ขนาดตัวอย่างในการสำรวจครั้งนี้ จำนวน 400 คน

## 2. เครื่องมือการวิจัย

การวิจัยครั้งนี้ผู้วิจัยใช้แบบสอบถามเป็นเครื่องมือในการเก็บรวบรวมข้อมูลโดยแบ่งออกเป็น 4 ส่วนดังนี้

ส่วนที่ 1 แบบสอบถามข้อมูลด้านคุณลักษณะส่วนตัวของผู้ทำแบบสอบถาม

ส่วนที่ 2 แบบสอบถามความหมายของ ประเทศไทย 4.0 จำนวน 6 ข้อ

ส่วนที่ 3 แบบสอบถามทัศนคติ จำนวน 9 ข้อ

ส่วนที่ 4 แบบสอบถามการมีส่วนร่วม จำนวน 9 ข้อ

ส่วนที่ 5 แบบสอบถามตัวชี้วัดความสำเร็จของการพัฒนาประเทศ จำนวน 6 ข้อ

ส่วนที่ 6 ข้อเสนอแนะ

ในส่วนที่ 2-5 ลักษณะแบบสอบถามเป็นแบบมาตราส่วนประมาณค่า (Rating scale) โดยให้เลือกตามลำดับความสำคัญ 5 ระดับได้แก่ 1 หมายถึง ไม่เห็นด้วยอย่างยิ่ง, 2 หมายถึง ไม่เห็นด้วย, 3 หมายถึง เฉยๆ, 4 หมายถึง เห็นด้วย และ 5 หมายถึง เห็นด้วยอย่างยิ่ง

นำแบบสอบถามไปทดสอบค่าความเชื่อมั่นกับคนไทยกลุ่ม Gen Y ในจังหวัดนครปฐม จำนวน 30 ราย ได้ค่าสัมประสิทธิ์อัลฟาของครอนบาค (Cronbach's Alpha Coefficient) มีค่าเท่ากับ .942 ซึ่งอยู่ในเกณฑ์ที่มีความเชื่อถือได้โดยมีค่าสัมประสิทธิ์อัลฟาของครอนบาคอยู่ในลำดับสูง

## 3. การเก็บรวบรวมข้อมูล

ผู้วิจัยได้ทำการศึกษาและเก็บรวบรวมข้อมูลต่างๆ จากแหล่งข้อมูล 2 แหล่ง คือ

1) ข้อมูลปฐมภูมิ ได้จากการแจกแบบสอบถามโดยกลุ่มตัวอย่างจะเป็นผู้ทำการกรองข้อมูล จำนวน 400 คน

2) ข้อมูลทุติยภูมิ ได้จากการศึกษาค้นคว้าข้อมูลจากเอกสารที่สามารถอ้างอิงได้ (หนังสือทางวิชาการ เอกสาร งานวิจัยที่เกี่ยวข้องและอินเทอร์เน็ต)

## 4. การวิเคราะห์ข้อมูล

การวิเคราะห์ข้อมูลพื้นฐานของกลุ่มตัวอย่าง และการทดสอบสมมติฐานในการวิจัย ผู้วิจัยได้ทำการเก็บรวบรวมข้อมูลทั้งหมดที่ได้จากแบบสอบถาม พร้อมกับตรวจสอบความถูกต้อง จากนั้นนำแบบสอบถามมาลงรหัส และวิเคราะห์ข้อมูลโดยใช้โปรแกรมสำเร็จรูป SPSS ในการวิเคราะห์ข้อมูลประกอบด้วย

1) สถิติพรรณนา ได้แก่ ค่าเฉลี่ยและส่วนเบี่ยงเบนมาตรฐาน เพื่อวิเคราะห์ข้อมูลทั่วไปของแต่ละปัจจัย

2) สถิติเชิงอนุมาน ได้แก่ ค่าร้อยละ, การวิเคราะห์การถดถอยเชิงเส้นอย่างง่าย (Simple Regression Analysis) เพื่อทดสอบการพัฒนาประเทศสู่ประเทศไทย 4.0 ส่งผลต่อตัวชี้วัดความสำเร็จของการพัฒนาประเทศ และการวิเคราะห์สัมประสิทธิ์สหสัมพันธ์ของเพียร์สัน (Correlation Analysis) เพื่อทดสอบปัจจัยทัศนคติ และการมีส่วนร่วมที่มีความสัมพันธ์กับการพัฒนาประเทศสู่ประเทศไทย 4.0

### สรุปผลการวิจัย

จากการเก็บรวบรวมข้อมูลและการวิเคราะห์ข้อมูล ผลการวิจัยมีผลดังนี้

1. ข้อมูลทั่วไปของกลุ่มตัวอย่าง ได้แก่ เพศ อายุ อาชีพ และรายได้ส่วนบุคคล (บาท/เดือน)

จากผลการศึกษาพบว่า ผู้ตอบแบบสอบถามส่วนใหญ่เป็นเพศหญิง อายุ 25-30 ปี อาชีพ พนักงาน/ลูกจ้างบริษัทเอกชน และรายได้ส่วนบุคคล (บาท/เดือน) 10,001 - 30,000 บาท (คิดเป็น ร้อยละ 75, ร้อยละ 68, ร้อยละ 69 และร้อยละ 67 ตามลำดับ)

2. ความหมายของ ประเทศไทย 4.0

จากการศึกษาพบว่า คนไทยกลุ่ม Gen Y ในเขตกรุงเทพมหานครทราบความหมายของประเทศไทย 4.0 อยู่ในระดับปานกลาง (Mean = 3.64, S.D. = 0.59) โดยด้านที่มีค่าเฉลี่ยสูงสุดเรียงตามลำดับ คือ การพัฒนาการเกษตรสมัยใหม่และการพัฒนาเศรษฐกิจฐานรากและประชารัฐ มีค่ามากที่สุดรองลงมา คือ การศึกษาพื้นฐานและพัฒนาผู้นำ (โรงเรียนประชารัฐ) รวมทั้งการยกระดับคุณภาพวิชาชีพ, การส่งเสริมการส่งออกและการลงทุนในต่างประเทศ รวมทั้งการส่งเสริมกลุ่ม SMEs และผู้ประกอบการใหม่, การส่งเสริมการท่องเที่ยวและไมล์ การสร้างรายได้ และการกระตุ้นการใช้จ่ายภาครัฐ และการยกระดับนวัตกรรมและผลิตภัณฑ์การปรับแก้กฎหมายและกลไกภาครัฐ พัฒนาคัลเลอร์ ภาคอุตสาหกรรมแห่งอนาคต และการดึงดูดการลงทุน และการพัฒนาโครงสร้างพื้นฐาน ตามลำดับ ดังตารางที่ 1

ตารางที่ 1 ค่าเฉลี่ยและส่วนเบี่ยงเบนมาตรฐานของความหมายของประเทศไทย 4.0

ความหมายของประเทศไทย 4.0	ค่าเฉลี่ย	S.D.
การยกระดับนวัตกรรมและผลิตภัณฑ์การปรับแก้กฎหมายและกลไกภาครัฐ พัฒนาคัลเลอร์ ภาคอุตสาหกรรมแห่งอนาคต และการดึงดูดการลงทุน และการพัฒนาโครงสร้างพื้นฐาน	3.48	0.75
การพัฒนาการเกษตรสมัยใหม่และการพัฒนาเศรษฐกิจฐานรากและประชารัฐ	3.69	0.66
การส่งเสริมการท่องเที่ยวและไมล์ การสร้างรายได้ และการกระตุ้นการใช้จ่ายภาครัฐ	3.60	0.72
การศึกษาพื้นฐานและพัฒนาผู้นำ (โรงเรียนประชารัฐ) รวมทั้งการยกระดับคุณภาพวิชาชีพ	3.65	0.70
การส่งเสริมการส่งออกและการลงทุนในต่างประเทศ รวมทั้งการส่งเสริมกลุ่ม SMEs และผู้ประกอบการใหม่ (Start Up)	3.64	0.59



3. ทักษะคิด ได้แก่ ความรู้ความเข้าใจ (Cognitive Component) อารมณ์ความรู้สึก (Affective Component) และพฤติกรรม (Behavioral Component) จากผลการศึกษาพบว่า ความรู้ความเข้าใจมีค่าเฉลี่ยสูงสุด รองลงมาคือ อารมณ์ความรู้สึก และพฤติกรรมมีค่าเฉลี่ยต่ำที่สุด ตามลำดับ ดังตารางที่ 2 ตารางที่ 2 ค่าเฉลี่ยและส่วนเบี่ยงเบนมาตรฐานของปัจจัยด้านทักษะคิด

ปัจจัยด้านทักษะคิด	เฉลี่ย	S.D.
ความรู้ความเข้าใจ (Cognitive Component)	3.64	0.47
อารมณ์ความรู้สึก (Affective Component)	3.60	0.49
พฤติกรรม (Behavioral Component)	3.58	0.47

4. การมีส่วนร่วม ได้แก่ การมีส่วนร่วมในการตัดสินใจ (Decision Making) การมีส่วนร่วมในการปฏิบัติการ (Implementation) การมีส่วนร่วมในผลประโยชน์ (Benefits) ทางด้านต่าง ๆ และการมีส่วนร่วมในการประเมินผล (Evaluation) จากผลการศึกษาพบว่า การมีส่วนร่วมในการตัดสินใจมีค่าเฉลี่ยสูงสุด รองลงมาคือ การมีส่วนร่วมในการปฏิบัติการ การมีส่วนร่วมในผลประโยชน์ทางด้านต่างๆ และการมีส่วนร่วมในการประเมินผล ตามลำดับ ดังตารางที่ 3

ตารางที่ 3 ค่าเฉลี่ยและส่วนเบี่ยงเบนมาตรฐานของปัจจัยด้านการมีส่วนร่วม

ปัจจัยด้านการมีส่วนร่วม	เฉลี่ย	S.D.
การมีส่วนร่วมในการตัดสินใจ (Decision Making)	3.56	0.55
การมีส่วนร่วมในการปฏิบัติการ (Implementation)	3.49	0.50
การมีส่วนร่วมในผลประโยชน์ (Benefits) ทางด้านต่าง ๆ	3.46	0.50
การมีส่วนร่วมในการประเมินผล (Evaluation)	3.44	0.56

5. ตัวชี้วัดความสำเร็จของการพัฒนาประเทศสู่ ประเทศไทย 4.0 ได้แก่ ลดความเหลื่อมล้ำ พัฒนาคุณภาพคน และเพิ่มขีดความสามารถในการแข่งขัน จากผลการศึกษาพบว่า พัฒนาคุณภาพคนมีค่าเฉลี่ยสูงสุด (Mean = 3.70, S.D. = 0.47) รองลงมาคือ เพิ่มขีดความสามารถในการแข่งขัน (Mean = 3.62, S.D. = 0.49) และลดความเหลื่อมล้ำ (Mean = 3.53, S.D. = 0.55) ตามลำดับ ดังตารางที่ 4

ตารางที่ 4 ค่าเฉลี่ยและส่วนเบี่ยงเบนมาตรฐานของตัวชี้วัดความสำเร็จของการพัฒนาประเทศสู่ ประเทศไทย 4.0

ปัจจัยด้านการมีส่วนร่วม	เฉลี่ย	S.D.
ลดความเหลื่อมล้ำ	3.53	0.55
พัฒนาคุณภาพคน	3.70	0.47
เพิ่มขีดความสามารถในการแข่งขัน	3.53	0.55

## การทดสอบสมมติฐาน

สมมติฐานข้อที่ 1 ทักษะคิดของคนไทยกลุ่ม Gen Y ในเขตกรุงเทพมหานครมีความสัมพันธ์กับการพัฒนาประเทศสู่ ประเทศไทย 4.0

ตารางที่ 1 แสดงความสัมพันธ์ระหว่างทักษะคิดของคนไทยกลุ่ม Gen Y ในเขตกรุงเทพมหานครมีความสัมพันธ์กับการพัฒนาประเทศสู่ ประเทศไทย 4.0

ปัจจัย	R	Sig
ทักษะคิด	.642	0.00

จากตารางที่ 1 พบว่าทักษะคิดของคนไทยกลุ่ม Gen Y ในเขตกรุงเทพมหานครมีความสัมพันธ์กับการพัฒนาประเทศสู่ ประเทศไทย 4.0 โดยมีค่าสัมประสิทธิ์สหสัมพันธ์ ( $r$ ) เท่ากับ 0.642 และมีค่านัยสำคัญทางสถิติเท่ากับ 0.00 โดยรวมพบว่าทุกด้านมีค่าสัมประสิทธิ์สหสัมพันธ์เป็นบวก และมีค่าโดยรวมความสัมพันธ์อยู่ในระดับสูง

สมมติฐานข้อที่ 2 การมีส่วนร่วมของคนไทยกลุ่ม Gen Y ในเขตกรุงเทพมหานครมีความสัมพันธ์กับการพัฒนาประเทศสู่ ประเทศไทย 4.0

ตารางที่ 2 แสดงความสัมพันธ์ระหว่างการมีส่วนร่วมของคนไทยกลุ่ม Gen Y ในเขตกรุงเทพมหานครมีความสัมพันธ์กับการพัฒนาประเทศสู่ ประเทศไทย 4.0

ปัจจัย	R	Sig
การมีส่วนร่วม	.613	0.00

จากตารางที่ 2 พบว่าการมีส่วนร่วมของคนไทยกลุ่ม Gen Y ในเขตกรุงเทพมหานครมีความสัมพันธ์กับการพัฒนาประเทศสู่ ประเทศไทย 4.0 โดยมีค่าสัมประสิทธิ์สหสัมพันธ์ ( $r$ ) เท่ากับ 0.613 และมีค่านัยสำคัญทางสถิติเท่ากับ 0.00 โดยรวมพบว่าทุกด้านมีค่าสัมประสิทธิ์สหสัมพันธ์เป็นบวก และมีค่าโดยรวมความสัมพันธ์อยู่ในระดับสูง

สมมติฐานข้อที่ 3 การพัฒนาประเทศสู่ ประเทศไทย 4.0 ส่งผลต่อตัวชี้วัดความสำเร็จของการพัฒนาประเทศ

ตารางที่ 3 แสดงผลของการทดสอบ Regression ในรูปแบบค่า Adjust R Square

	Adjusted R Square
การพัฒนาประเทศสู่ ประเทศไทย 4.0	.359

จากตารางที่ 3 แสดงผลของการทดสอบ Regression ในรูปแบบค่า Adjust R Square พบว่าการพัฒนาประเทศสู่ ประเทศไทย 4.0 ส่งผลต่อตัวชี้วัดความสำเร็จของการพัฒนาประเทศ โดยมีค่า Adjusted R Square อยู่ที่ .359

## การอภิปรายผล

1. ผลจากการศึกษาทัศนคติของคนไทยกลุ่ม Gen Y ในเขตกรุงเทพมหานครมีความสัมพันธ์กับการพัฒนาประเทศสู่ ประเทศไทย 4.0 พบว่าทัศนคติได้แก่ ความรู้ความเข้าใจ (Cognitive Component) อารมณ์ความรู้สึก (Affective Component) และพฤติกรรม (Behavioral Component) มีความสัมพันธ์กับการพัฒนาประเทศสู่ ประเทศไทย 4.0 โดยมีค่าสัมประสิทธิ์สหสัมพันธ์ (r) เท่ากับ .642 และมีค่านัยสำคัญทางสถิติเท่ากับ 0.00 โดยรวมพบว่าทุกด้านมีค่าสัมประสิทธิ์สหสัมพันธ์เป็นบวก และมีค่าโดยรวมความสัมพันธ์อยู่ในระดับสูง ซึ่งสอดคล้องกับแนวคิดของเบรคเลอร์ (Breckler, 1986 อ้างถึงใน วรรณภา เจริญตันศิริกุล, 2531:11) ได้กล่าวไว้ว่า ความตระหนักเกิดจากทัศนคติที่มีต่อสิ่งเร้า อันได้แก่ บุคคล สถานการณ์ กลุ่มสังคมและสิ่งต่างๆที่โน้มเอียง หรือที่จะสนองตอบในทางบวกหรือทางลบเป็นสิ่งที่เกิดจากการเรียนรู้และประสบการณ์

2. ผลจากการศึกษาการมีส่วนร่วมของคนไทยกลุ่ม Gen Y ในเขตกรุงเทพมหานครมีความสัมพันธ์กับการพัฒนาประเทศสู่ ประเทศไทย 4.0 พบว่าการมีส่วนร่วมได้แก่ การมีส่วนร่วมในการตัดสินใจ (Decision Making) การมีส่วนร่วมในการปฏิบัติการ (Implementation) การมีส่วนร่วมในผลประโยชน์ (Benefits) ทางด้านต่าง ๆ และการมีส่วนร่วมในการประเมินผล (Evaluation) มีความสัมพันธ์กับการพัฒนาประเทศสู่ ประเทศไทย 4.0 โดยมีค่าสัมประสิทธิ์สหสัมพันธ์ (r) เท่ากับ .613 และมีค่านัยสำคัญทางสถิติเท่ากับ 0.00 ซึ่งไม่สอดคล้องกับงานวิจัยของนิติญา ใจดีตะมา ปวรินทร์ อินแดง และเกศินี วีรศิลป์ (2560) ที่ศึกษางานวิจัยเรื่องปัจจัยที่ส่งผลต่อความสำเร็จของการบริหารจัดการต้นแบบหมู่บ้านเศรษฐกิจพอเพียง กรณีศึกษา หมู่ที่ 5 ชุมชนบ้านสะเลียมเหนือ อำเภอหนองม่วงไข่ จังหวัดแพร่ จากผลการวิจัยความสัมพันธ์ระหว่างการบริหารจัดการแบบมีส่วนร่วมและความสำเร็จของต้นแบบหมู่บ้านเศรษฐกิจพอเพียงหมู่บ้านสะเลียมเหนือ พบว่า ค่าสัมประสิทธิ์สหสัมพันธ์อย่างง่ายของเพียร์สัน (Pearson Moment Correlation) โดยรวมพบว่าทุกด้านมีค่าสัมประสิทธิ์สหสัมพันธ์เป็นบวกและมีค่าโดยรวมความสัมพันธ์อยู่ในระดับสูง

3. ผลจากการศึกษาการพัฒนาประเทศสู่ ประเทศไทย 4.0 ส่งผลต่อตัวชี้วัดความสำเร็จของการพัฒนาประเทศ ได้แก่ ลดความเหลื่อมล้ำ พัฒนาคุณภาพคน และเพิ่มขีดความสามารถในการแข่งขัน โดยแสดงผลของการทดสอบ Regression ในรูปค่า Adjust R Square พบว่าการพัฒนาประเทศสู่ ประเทศไทย 4.0 ส่งผลต่อตัวชี้วัดความสำเร็จของการพัฒนาประเทศ โดยมีค่า Adjusted R Square อยู่ที่ .359 ซึ่งสอดคล้องกับแนวคิดของรัฐบาล จากบทสัมภาษณ์ของสุวิทย์ เมษินทรีย์ (รัฐมนตรีประจำสำนักนายกรัฐมนตรี) ได้กล่าวว่าสิ่งสำคัญที่สุดที่จะทำให้ไทยนโยบาย ประเทศไทย 4.0 ประสบความสำเร็จได้ต้องอาศัยความร่วมมือ และความมุ่งมั่นของคนไทยทั้งภาครัฐ ภาคเอกชน หรือที่เรียกว่า “สานพลังประชารัฐ” หากประเทศไทยสามารถขับเคลื่อนนโยบายดังกล่าวไปได้จริงจะทำให้ภาพรวมเศรษฐกิจไทยหลุดพ้นจากกับดักประเทศที่มีรายได้ปานกลาง และสามารถลดการพึ่งพาต่างชาติ เพื่อลดความเหลื่อมล้ำต่างๆ เป็นการสร้างความสมดุลทางเศรษฐกิจและสังคมให้เกิดความมั่นคง มั่งคั่ง และยั่งยืนได้อย่างแท้จริง (ดร.สุวิทย์ เมษินทรีย์, 2559)

### ข้อเสนอแนะจากผลการวิจัย

1. เนื่องจากค่าเฉลี่ยของความเข้าใจของกลุ่มตัวอย่างเกี่ยวกับแนวทางการพัฒนาประเทศสู่ประเทศไทย 4.0 อยู่ในระดับปานกลาง ดังนั้น หน่วยงานภาครัฐที่เกี่ยวข้องควรส่งเสริมการสร้างความรู้ความเข้าใจให้กับคนไทยกลุ่ม Gen Y ในเขตกรุงเทพมหานคร เพื่อทำให้เกิดความรู้ความเข้าใจที่ถูกต้องและจะได้เข้ามามีส่วนร่วมในการพัฒนาประเทศสู่ประเทศไทย 4.0 มากขึ้น

2. จากผลการวิจัยการมีส่วนร่วมของคนไทยกลุ่ม Gen Y ในเขตกรุงเทพมหานครมีความสัมพันธ์กับการพัฒนาประเทศสู่ ประเทศไทย 4.0 พบว่าการมีส่วนร่วมการประเมินผล (Evaluation) มีค่าเฉลี่ยต่ำที่สุด ดังนั้นควรส่งเสริมการมีส่วนร่วมของคนไทยกลุ่ม Gen Y โดยคำนึงถึงการจัดกิจกรรมที่เหมาะสม เพื่อสร้างโอกาสให้กลุ่ม Gen Y ที่มีข้อจำกัดในด้านเวลา อาชีพ รายได้ มีโอกาสเข้ามามีส่วนร่วมด้วยการสร้างแรงจูงใจ การให้ข้อมูลข่าวสารในทุกรูปแบบ เพื่อให้รับรู้ในสิทธิ คุณค่า ผลประโยชน์ และมีโอกาสมีส่วนร่วมในการพัฒนาประเทศสู่ ประเทศไทย 4.0 เพิ่มมากขึ้น

### ข้อเสนอแนะครั้งต่อไป

1. ควรศึกษากลุ่มตัวอย่างให้มีความหลากหลายทางด้านลักษณะส่วนบุคคล รวมถึงศึกษาปัจจัยอื่นๆที่มีความสัมพันธ์กับการพัฒนาประเทศสู่ ประเทศไทย 4.0 เช่น ปัจจัยด้านการศึกษา ปัจจัยด้านสังคม และการเมือง ปัจจัยด้านเทคโนโลยี เป็นต้น และควรศึกษาในด้านความคิดเห็นในเรื่องการศึกษาปัจจัยที่มีความสัมพันธ์และตัวชี้วัดความสำเร็จของการพัฒนาประเทศสู่ ประเทศไทย 4.0 ในเขตต่างจังหวัดร่วมด้วย เพื่อให้ทราบข้อมูลในการพัฒนาประเทศสู่ ประเทศไทย 4.0 มากขึ้น

2. การดำเนินการวิจัยครั้งนี้เป็นการวิจัยเชิงปริมาณ การวิจัยครั้งต่อไปควรมีการทำวิจัยในเชิงคุณภาพควบคู่กันไปด้วย เพราะจะทำให้ได้ข้อมูลในการวิจัยในเชิงเหตุผลมากกว่าข้อมูลที่เป็นข้อเท็จจริงและข้อสรุปมากขึ้น

## เอกสารอ้างอิง

- กองบริหารงานวิจัยและประกันคุณภาพการศึกษา.(2559). *Thailand 4.0 โมเดลขับเคลื่อนประเทศไทยสู่ความมั่งคั่ง มั่นคง และยั่งยืน*.ค้นเมื่อ 29 กันยายน 2561, จาก <http://www.libarts.up.ac.th/v2/img/Thailand-4.0>.
- กรมการพัฒนาชุมชนกระทรวงมหาดไทย. (2560). *แนวทางการดำเนินงานนโยบายสานพลังประชารัฐในการขับเคลื่อนเศรษฐกิจรากฐานและประชารัฐ*. กรุงเทพมหานคร.
- กัลยา วานิชย์บัญชา. (2545). *การวิเคราะห์สถิติ. สถิติสำหรับการบริหารและวิจัย*. พิมพ์ครั้งที่ 6, กรุงเทพมหานคร, โรงพิมพ์จุฬารณัฒมหาวิทยาลัย.
- ทีมเศรษฐกิจ. (2559). *ไชรทัศน์ “ประเทศไทย 4.0” สร้างเศรษฐกิจใหม่ ก้าวข้ามกับดักรายได้ปานกลาง*. หนังสือพิมพ์ไทยรัฐ. ค้นเมื่อ 29 กันยายน 2561, จาก [www.thairath.co.th/content/613903](http://www.thairath.co.th/content/613903).
- ธีรวุฒิ เอกะกุล. (2543). *ระเบียบวิธีวิจัยทางพฤติกรรมศาสตร์และสังคมศาสตร์*. อุบลราชธานี : สถาบันราชภัฏอุบลราชธานี.
- นิติญา ใจตะมา ปวรินทร์ อินแดง และเกศินี วีรศิลป์. (2560). *ปัจจัยที่ส่งผลต่อความสำเร็จของการบริหารจัดการต้นแบบหมู่บ้านเศรษฐกิจพอเพียง กรณีศึกษา หมู่ที่ 5 ชุมชนบ้านสะเลียมเหนือ อำเภอหนองม่วงไข่ จังหวัดแพร่*. มหาวิทยาลัยแม่โจ้
- บวร เทศารินทร์. (2559). *“ประเทศไทย 4.0 โมเดลเศรษฐกิจใหม่”* ค้นเมื่อวันที่ 1 ตุลาคม 2561, จาก <http://www.drborworn.com/article/detail.asp?id=16223>
- ประเทศไทย 4.0 โมเดลขับเคลื่อนประเทศไทยสู่ความมั่นคง มั่งคั่ง และยั่งยืน. (2559). *บทสรุปผู้บริหาร* ค้นหาคเมื่อ 15 กันยายน 2561, จาก [http://digital.forest.ku.ac.th/TFCC/TCERN2017/PW/Thailand\\_40\\_PM.pdf](http://digital.forest.ku.ac.th/TFCC/TCERN2017/PW/Thailand_40_PM.pdf)
- ปรัชญา เวสารัชช. (2528). *การมีส่วนร่วมของประชาชนในกิจกรรมเพื่อพัฒนาชนบท*. กรุงเทพฯ: สถาบันไทยคดีศึกษา.มหาวิทยาลัยธรรมศาสตร์.
- ดร.สุวิทย์ เมษินทรีย์. (2560). *ปรัชญาของเศรษฐกิจพอเพียงและการพัฒนาที่ยั่งยืน: กระบวนทัศน์การพัฒนาสู่ประเทศไทย 4.0*. ค้นเมื่อวันที่ 1 ตุลาคม 2561, จาก [http://cse.nida.ac.th/main/images/books/suwit\\_revise.pdf](http://cse.nida.ac.th/main/images/books/suwit_revise.pdf)
- ถวิลวดี บุรีกุล. (2548). *การมีส่วนร่วม แนวคิด ทฤษฎีและกระบวนการ*, (กรุงเทพฯ: สถาบันพระปกเกล้า).
- พรสิน สุภวาลัย. (2556). *การวิเคราะห์การถดถอย (Regression Analysis)*. พิมพ์ครั้งที่ 1, โรงพิมพ์มหาวิทยาลัยราชภัฏพระนคร.
- วรพิน งามไฉ่วิล. (2557). *ปัจจัยที่มีอิทธิพลต่อการยอมรับนวัตกรรมหนังสืออิเล็กทรอนิกส์ของผู้บริโภคชาวไทย.บริหารธุรกิจ*, มหาวิทยาลัยมหิดลวิทยาลัยกรุงเทพ.
- วรรณณา เจือรัตนศิริกุล. (2531). *อิทธิพลของรายการโทรทัศน์ที่มีต่อความตระหนักในการส่งเสริมและรักษาคุณภาพสิ่งแวดล้อมของประชาชนในเขตกรุงเทพมหานคร*. วิทยานิพนธ์มหาบัณฑิต คณะวารสารศาสตร์และสื่อสารมวลชนมหาวิทยาลัยธรรมศาสตร์.

- วิชญ์ หยกจินดา. (2557). *การมีส่วนร่วมของประชาชนในการพัฒนาชุมชน หมู่บ้านทุ่งกร่าง ตำบลห้วยไทร อำเภอบึงนาราง จังหวัดพิจิตร*. วิทยาลัยการบริหารรัฐกิจ. งานนิพนธ์รัฐประศาสนศาสตร์ มหาบัณฑิต สาขาวิชา การจัดการภาครัฐและภาคเอกชน วิทยาลัยการบริหารรัฐกิจ มหาวิทยาลัยบูรพา.
- หนังสือพิมพ์ฐานเศรษฐกิจ. (2559). *โมเดลประเทศไทย 4.0*. ค้นหามาเมื่อ 15 กันยายน 2561, จาก <http://www.thansettakij.com/2015/08/31/9309>
- Cohen , J.M. and Uphoff , N.T. (1980). *Rural Development Participation : Concept and Measures for Project Design Implementation and Evaluation*. Rural Development Committee Center for International Studies , Cornell University.
- Cohen, J. M. & Uphoff, N.T. (1981). *Rural Development Participation: Concept and Measures for Project Design, Implementation and Evaluation*. New York: The Rural Development Committee Center for International Studies, Cornell University.
- Yamane, Taro.1973. *Statistics: An Introductory Analysis*. Third editio. Newyork : Harper and Row Publication.