



COLA

COLLEGE OF LOCAL ADMINISTRATION, KHON KAEN UNIVERSITY

บทความฉบับเต็ม

งานประชุมวิชาการระดับชาติ
ด้านการบริหารกิจการสาธารณะ

ภายใต้ ประเทศไทย 4.0

*The 4th National Conference on Public Affairs Management
"Public Affairs Management Under Thailand 4.0"*
ณ วิทยาลัยการปกครองท้องถิ่น มหาวิทยาลัยขอนแก่น

4 สิงหาคม 2560



<https://conference.kku.ac.th/cola/conference/r/pm2017>

โทรศัพท์ 0-4320-3124 โทรสาร 0-4320-3875 E-mail: cola.conference@gmail.com

คณะกรรมการผู้ทรงคุณวุฒิในการพิจารณาและคัดเลือกบทความในการประชุมวิชาการระดับชาติ ด้านการบริหารกิจการสาธารณะ ครั้งที่ 4

ตามที่วิทยาลัยการปกครองท้องถิ่น มหาวิทยาลัยขอนแก่น มีนโยบายในการนำผลงานวิจัยจากวิทยานิพนธ์หรือการค้นคว้าอิสระระดับบัณฑิตศึกษา และผลงานทางวิชาการ ออกเผยแพร่สู่ชุมชนและสังคม เพื่อส่งเสริมสนับสนุนให้เกิดการนำไปประยุกต์ใช้ประโยชน์ได้อย่างแท้จริงภายใต้การประชุมวิชาการระดับชาติ ด้านการบริหารกิจการสาธารณะ ครั้งที่ 4 (The 4th National Conference on Public Affairs Management) “การบริหารกิจการสาธารณะภายใต้ประเทศไทย 4.0” (Public Affairs Management Under Thailand 4.0) นั้น

เพื่อให้การดำเนินการพิจารณาบทความในการประชุมวิชาการระดับชาติ ด้านการบริหารกิจการสาธารณะ ครั้งที่ 4 (The 4th National Conference on Public Affairs Management) “การบริหารกิจการสาธารณะภายใต้ประเทศไทย 4.0” (Public Affairs Management Under Thailand 4.0) ในวันที่ 4 สิงหาคม 2560 โดยวิทยาลัยการปกครองท้องถิ่น มหาวิทยาลัยขอนแก่น เป็นไปด้วยความเรียบร้อย เกิดประสิทธิภาพและบรรลุตามวัตถุประสงค์ จึงแต่งตั้งให้บุคคลที่มีรายชื่อดังต่อไปนี้เป็นคณะกรรมการผู้ทรงคุณวุฒิพิจารณาและคัดเลือกบทความในการประชุมวิชาการระดับชาติดังกล่าว ดังนี้

- | | |
|---|---|
| 1. รองศาสตราจารย์ ดร.พีรสิทธิ์ คำนวนศิลป์ | 15. ผู้ช่วยศาสตราจารย์ ดร.ปรีชญานันท์ นักพ็อน |
| 2. รองศาสตราจารย์ ดร.ศุภวัฒน์กร วงศ์ธนวุธ | 16. ดร.สิริภาพรรณ ลีภัยเจริญ |
| 3. รองศาสตราจารย์ ดร.พิทักษ์ ศิริวงศ์ | 17. ดร.ประเทือง ม่วงอ่อน |
| 4. รองศาสตราจารย์ ดร.เพ็ญณี แนนรท | 18. ดร.วิษณุ สมิตสุวรรณค์ |
| 5. รองศาสตราจารย์ ดร.ชนะพล ศรีธาดา | 19. ดร.กฤษวรรณ โล่ห์วัชรินทร์ |
| 6. รองศาสตราจารย์ เวียงรัฐ เนติโพธิ์ | 20. ดร.นคร เสรีรักษ์ |
| 7. ผู้ช่วยศาสตราจารย์ ดร. สมศักดิ์ พิทักษานุรัตน์ | 21. ดร.อนุชา โสมาบุตร |
| 8. ผู้ช่วยศาสตราจารย์ ดร.อิสรา ก้านจักร | 22. ดร.ณรินทร์ เจริญทรัพย์านนท์ |
| 9. ผู้ช่วยศาสตราจารย์ ดร.ศิวัช ศรีโกคางกุล | 23. ดร.ณรุจน์ วศินปิยมงคล |
| 10. ผู้ช่วยศาสตราจารย์ ดร.กตัญญู แก้วหานาม | 24. ดร.พัฒนพงษ์ โตภาคงาม |
| 11. ผู้ช่วยศาสตราจารย์ ดร.ชนิษฐา ชุสุข | 25. อาจารย์ณรงค์ เกียรติคุณวงศ์ |
| 12. ผู้ช่วยศาสตราจารย์ ศักดิ์สุริยา ไตรยราช | 26. อาจารย์ศิริศักดิ์ เหล่าจันทาม |
| 13. ผู้ช่วยศาสตราจารย์ ดร.อรุณี สัมภูติวิณิชย์ | 27. อาจารย์อจิราภาส เพ็ชรขุนทด |
| 14. ผู้ช่วยศาสตราจารย์ ดร.สุธินี อัดถาวร | |

โดยให้คณะกรรมการดังกล่าว มีหน้าที่รับผิดชอบในการพิจารณาและคัดเลือกบทความในด้านต่างๆ สำหรับการนำเสนอผลงานในการประชุมวิชาการระดับชาติให้เป็นที่ไปด้วยความเรียบร้อย บรรลุตามวัตถุประสงค์ของการจัดงาน และให้คณะกรรมการมีอำนาจวินิจฉัย ตัดสินใจ และสั่งการใด ๆ ที่เกี่ยวกับการพิจารณาบทความในการจัดประชุมวิชาการดังกล่าว เพื่อเป็นเกียรติและชื่อเสียงของมหาวิทยาลัยฯ ต่อไป

คณะกรรมการดำเนินงานจัดการประชุมวิชาการระดับชาติ ด้านการบริหารกิจการสาธารณะ ครั้งที่ 4
(The 4th National Conference on Public Affairs Management)
“การบริหารกิจการสาธารณะภายใต้ประเทศไทย 4.0” (Public Affairs Management Under Thailand 4.0)

เพื่อให้การดำเนินงานในการจัดการประชุมวิชาการระดับชาติ ด้านการบริหารกิจการสาธารณะ ครั้งที่ 4 (The 4th National Conference on Public Affairs Management) “การบริหารกิจการสาธารณะภายใต้ประเทศไทย 4.0” (Public Affairs Management Under Thailand 4.0) ระหว่างวันที่ 4 สิงหาคม 2560 โดยวิทยาลัยการปกครองท้องถิ่น มหาวิทยาลัยขอนแก่น เป็นไปด้วยความเรียบร้อย เกิดประสิทธิภาพและบรรลุตามวัตถุประสงค์

ฉะนั้น อาศัยอำนาจตามความในข้อ 15(3) แห่งระเบียบมหาวิทยาลัยขอนแก่น ว่าด้วยวิทยาลัยการปกครองท้องถิ่น มหาวิทยาลัยขอนแก่น พ.ศ. 2557 จึงแต่งตั้งบุคคลที่มีรายชื่อต่อไปนี้เป็นคณะกรรมการดำเนินงานจัดการประชุมวิชาการระดับชาติดังกล่าว ประกอบด้วย

ลำดับ	ชื่อ-สกุล	ที่ปรึกษาและผู้อำนวยการ	ฝ่ายวิชาการ	ฝ่ายเลขานุการและประสานงาน	ฝ่ายเตรียมเอกสาร	ฝ่ายต้อนรับ พิธีกร และประชาสัมพันธ์	ฝ่ายลงทะเบียนและประเมินผล	ฝ่ายการเงิน บัญชี และพัสดุ	ฝ่ายโสตทัศนูปกรณ์และเทคโนโลยีสารสนเทศ	ฝ่ายอาคารสถานที่และยานพาหนะ	คณะทำงานฝ่ายอาหารและสวัสดิการ
1	รศ.ดร.พีรสิทธิ์ คำนวนศิลป์	✓									
2	รศ.ดร.ศุภวัฒน์ วังศ์ธนวุธ	☑	☑	✓				✓			
3	อาจารย์สุรเดช ทวีแสงสกุลไทย	✓						☑			
4	ดร.กฤษวรรณ โล่ห์วัชรินทร์	*	*	☑	☑						
5	รศ.ดร.เพ็ญณี แนนรุธ		✓								
6	อาจารย์ณรินทร์ เจริญทรัพย์านนท์		✓				☑				
7	อาจารย์ณรงค์เดช มหาศิริกุล	✓	✓						☑	☑	☑
8	ดร.พัฒนพงษ์ โตภาคงาม	✓	✓								
9	อาจารย์ณรงค์ เกียรติคุณวงศ์	✓	✓								
10	ผศ.ดร.ศิวัช ศรีโสภาคงกุล		✓								
11	ดร.วิษณุ สุमितสุวรรณค์		✓								
12	อาจารย์ ศิริศักดิ์ เหล่าจันทาม		✓			☑					
13	อาจารย์ อจิรภาส เพียรขุนทด		✓								
14	นายเฉลิมพงษ์ พงษ์ประชา			*		✓					
15	นางสุภาวดี แก้วคำแสน			✓	*	✓	✓				✓

หมายเหตุ: ☑ = ประธานกรรมการ ✓ = กรรมการ * = กรรมการและเลขานุการ

ลำดับ	ชื่อ-สกุล	ที่ปรึกษาและผู้อำนวยการ	ฝ่ายวิชาการ	ฝ่ายเลขานุการและประสานงาน	ฝ่ายเตรียมเอกสาร	ฝ่ายต้อนรับ พิธีการ และประชาสัมพันธ์	ฝ่ายลงทะเบียนและประเมินผล	ฝ่ายการเงิน บัญชี และพัสดุ	ฝ่ายโสตทัศนอุปกรณ์และเทคโนโลยีสารสนเทศ	ฝ่ายอาคารสถานที่และยานพาหนะ	คณะทำงานฝ่ายอาหารและสวัสดิการ
16	นางสาวจิตร์ลัดดา แสนดา			✓	✓	✓					✓
17	นางสาวภาภรณ์ เรืองวิชา			✓	✓	*					
18	นางสาวดวงฤดี แก้ววิศิษฐ์			✓		✓					
19	นางสาวพรพลอย หาวิจิต				✓						
20	นายอุเทน บัวแสง				✓		*				
21	นางสาวเกวรี แสงสว่าง				✓	✓					
22	นางสาวนิตยา วิชาชัย					✓					
23	นางนันทนา สุทธิประภา					✓					*
24	นางสาวภักจิรา แสนใจ					✓	✓				
25	นางสาวณัตยา สีหานาม						✓				
26	นางนวลจันทร์ งามธูระ							✓			✓
27	นายพิพัฒน์ นาคาเกียรติภัทร์							✓	✓	✓	
28	นางปวีณา สุวรรณไตรย์							*			
29	นายพีชานนท์ ระนาด								✓	✓	
30	นายณัฐพงษ์ วัฒนบุตร								*		
31	นายพิสิทธิ์ ถ้าวาปี								✓	*	
32	นายทวี เลพล								✓	✓	
33	นายวัชระ สิทธิ						✓			✓	
34	นายกลาง ดงกลาง									✓	
35	นายวราสันต์ นิมแก่น								✓	✓	
36	ทีมงานแม่บ้านวิทยาลัยฯ									✓	✓

หมายเหตุ: = ประธานกรรมการ ✓ = กรรมการ * = กรรมการและเลขานุการ

โดยให้คณะกรรมการดังกล่าว มีหน้าที่รับผิดชอบในการดำเนินงานจัดการประชุมวิชาการระดับชาติในด้านต่าง ๆ ให้เป็นไปด้วยความเรียบร้อย บรรลุตามวัตถุประสงค์ของการจัดงาน และให้คณะกรรมการ มีอำนาจในการวินิจฉัย ตัดสินใจ และสั่งการใด ๆ ที่เกี่ยวกับการดำเนินงานจัดการประชุมวิชาการดังกล่าว เพื่อเป็นเกียรติและชื่อเสียงของมหาวิทยาลัยฯ ต่อไป

ปัจจัยความสำเร็จในการทำธุรกิจมัลเบอร์รี่และการแปรรูปผลผลิตจากมัลเบอร์รี่ บ้านสวนแม่ฮ้อย**อำเภอบางเลน จังหวัดนครปฐม****The Success Factors for Mulberry Business and Agriproduct Processing: A case of Ban Suan Farm,
Mae Aui Bang-lan District, Nakhon Pathom Province.**

จอมก๊ก คลังระหัด (Chombhak Khangrahad)** วิสวัส ทองธีรภาพ (Wissawas Thongteerapharb)**

ธันวรัตน์ แสงไสดา (Thanwarat Saengsoda)* ปวีณา อ่อนเฉลียว (Paweena Onchaliaw)*

*นักศึกษาระดับปริญญาโท สาขาวิชาการตลาด คณะวิทยาการจัดการ มหาวิทยาลัยศิลปากร

*The Students of Master of Business Administration Program, Marketing, Faculty of Science Management, Silpakorn University

**อาจารย์วิสวัส ทองธีรภาพ สาขาวิชาการตลาด คณะวิทยาการจัดการ มหาวิทยาลัยศิลปากร

** Lecturer Wissawas Thongteerapharb, Marketing, Faculty of Science Management, Silpakorn University

**อาจารย์จอมก๊ก คลังระหัด สาขาวิชาการตลาด คณะวิทยาการจัดการ มหาวิทยาลัยศิลปากร

** Lecturer Chombhak Khangrahad, Marketing, Faculty of Science Management, Silpakorn University

บทคัดย่อ

งานวิจัยชิ้นนี้เป็นงานวิจัยเชิงคุณภาพ มีวัตถุประสงค์เพื่อ 1) ศึกษาปัจจัยความสำเร็จในการทำธุรกิจมัลเบอร์รี่ อำเภอบางเลน จังหวัดนครปฐม 2) ศึกษาปัญหาและอุปสรรคในการทำธุรกิจมัลเบอร์รี่ อำเภอบางเลน จังหวัดนครปฐม 3) ศึกษาการแปรรูปผลผลิตจากมัลเบอร์รี่ อำเภอบางเลน จังหวัดนครปฐม ผู้วิจัยเก็บรวบรวมข้อมูลจากการสัมภาษณ์เชิงลึก โดยผู้ให้ข้อมูลหลักในการศึกษาคือ เจ้าของธุรกิจมัลเบอร์รี่ บ้านสวนแม่ฮ้อยและกลุ่มวิสาหกิจชุมชนผู้ผลิตและแปรรูปผลผลิตทางการเกษตรบางปลาคลองนก เครื่องมือที่ผู้วิจัยใช้ในการเก็บข้อมูลคือ กล้องถ่ายรูป เครื่องบันทึกเสียง อุปกรณ์ที่ใช้จัดบันทึกภาคสนาม รวมถึงการค้นคว้าข้อมูลจากเอกสารที่เกี่ยวข้อง

ผลการวิจัยพบว่า ที่บ้านสวนแม่ฮ้อยประสบความสำเร็จในการทำธุรกิจและการแปรรูปมัลเบอร์รี่ เกิดจากการคิดริเริ่มลงมือทำ แม้เริ่มแรกยังไม่มีความรู้เกี่ยวกับการทำธุรกิจมัลเบอร์รี่ แต่มีการหาความรู้ ศึกษาวิธีการปลูก การดูแลรักษามัลเบอร์รี่ตามสื่อต่าง ๆ การลองปลูกจากน้อยไปเรื่อย ๆ จนกระทั่งประสบความสำเร็จ คิดและพัฒนาในการสร้างมูลค่าให้กับมัลเบอร์รี่ เพื่อสร้างรายได้ให้แก่ครอบครัวของตนเอง ถึงแม้การทำธุรกิจจะประสบความสำเร็จ แต่เรื่องเงินลงทุนที่จะพัฒนาเรื่องของบรรจุภัณฑ์นั้นยังมีจำนวนไม่มากพอที่จะปรับปรุงตัวของบรรจุภัณฑ์ไปพร้อม ๆ กันหลาย ๆ ตัว

คำสำคัญ: ปัจจัยความสำเร็จ, การทำธุรกิจ, การแปรรูป

Abstract

The purposes of this qualitative research are 1) to study success factors in Mulberry Business in Bang-lan District, Nakhon Pathom Province, 2) to study problems and obstacles in the Mulberry business, and 3) to study agriproduct processing form Mulberry. Researchers gather information form in-depth interview. Main information is form Ban Suan Farm, Mae Aui Mulberry Business’s owner and Mulberry processing cooperative group. The research tools used for gather information are 1) Camera 2) Voice recorder 3) Notebook and other secondary information.

The results found that Ban Suan Farm, Mae Aui is relatively successful in Mulberry business and creative processing form themselves. In early time they don’t have knowledge of Mulberry business but they can search information from various media about how to grow Mulberry. Then, try to plant step by step untill getting pleasant results and becoming successful. They can think and develop Mulberry business's plan to make a lot of profit to their family. Although Mulberry business is successful but they have no sufficient budget to invest on packaging which is considered as a problem of this business.

Keyword: Success Factors, Business, Processing

บทนำ

ในช่วงปี 2540 – 2541 ที่ผ่านมามาประเทศไทยได้เผชิญกับปัญหาวิกฤตทางเศรษฐกิจ จึงได้มีการนำแผนพัฒนาเศรษฐกิจฉบับที่ 9 มาใช้พัฒนาเศรษฐกิจ เพื่อมุ่งฟื้นฟูให้เศรษฐกิจภายในประเทศขยายตัวได้อย่างมีประสิทธิภาพและเข้มแข็ง แก้ไขความยากจนของคนในประเทศ พัฒนาต้นทุนทางสังคม ซึ่งรัฐบาลได้เข้ามาดูแล พัฒนาฟื้นฟูระบบเศรษฐกิจ เพื่อให้เศรษฐกิจมีความมั่นคง เผชิญกับวิกฤตต่าง ๆ ภายในประเทศ เพิ่มความสามารถในการแข่งขันมากยิ่งขึ้นทั้งภายในและภายนอกประเทศ เน้นให้ประชาชนภายในประเทศหันมาพึ่งพาตนเองเพื่อช่วยลดปัญหาความยากจน และความขาดแคลนเรื่องการใช้จ่ายในชีวิตประจำวัน ซึ่งสภาพเศรษฐกิจภายในประเทศมีแนวโน้มดีขึ้นเรื่อย ๆ (สำนักงานคณะกรรมการพัฒนาการเศรษฐกิจและสังคมแห่งชาติ, 2546) แต่ในขณะที่ภาพรวมเศรษฐกิจไทยในปี 2560 ยังคงมีความไม่แน่นอนสูง โดยเฉพาะในช่วงครึ่งแรกของปี การลงทุนกับต่างประเทศมีความเสี่ยงสูง เพราะเศรษฐกิจของประเทศที่ทำการแข่งขันทางการค้ามีแนวโน้มการขยายตัวเพิ่มมากขึ้น ขณะที่ช่วงครึ่งหลังของปี 2560 คาดว่าเศรษฐกิจไทยจะขยายตัวได้ดีขึ้น ทั้งนี้มาจากโครงการลงทุนของรัฐบาล ประกอบกับการส่งออกที่เริ่มมีทิศทางการฟื้นตัวดีขึ้น ประกอบกับการท่องเที่ยวที่มีการขยายตัวได้ดีขึ้น (ธนาคารแห่งประเทศไทย, 2559)

จากสภาพเศรษฐกิจ สภาพภูมิอากาศของประเทศไม่ว่าจะเป็นภัยทางธรรมชาติต่าง ๆ เช่น อุทกภัย วาตภัย ภัยแล้ง อัคคีภัย ซึ่งภัยที่เกิดขึ้นล้วนมีผลกระทบต่อเกษตรกรทั้งสิ้น ดังนั้น เกษตรกรจึงต้องหาวิธีรับมือกับภัยพิบัติต่าง ๆ ที่เกิดขึ้น จากประสบการณ์ของผู้ที่ประกอบอาชีพทำเกษตร คิดหาวิธี หาพืชเศรษฐกิจที่สามารถปลูกได้กับสภาพภูมิอากาศและสภาพพื้นที่ซึ่งพืชเศรษฐกิจที่อยู่ได้กับทุกสภาพอากาศคือการปลูกมัลเบอร์รี่ มัลเบอร์รี่สามารถอยู่ได้กับทุกสภาพภูมิอากาศและให้ผลผลิตที่ดี สามารถจัดเก็บผลผลิตได้ตลอดทั้งปี ไม่เป็นพิษต่อสิ่งแวดล้อม รวมทั้งยังสามารถแปรรูปจากมัลเบอร์รี่ได้อย่างหลากหลายเพื่อเพิ่มมูลค่าให้แก่ผลผลิตทำให้ประชาชนหันมาพึ่งตนเองในการหารายได้ให้แก่ตนเองและครอบครัวเพื่อลดปัญหาความยากจน (ศศิวิมล บริบุญวงศ์, 2559)

การวิจัยครั้งนี้เลือกพื้นที่ทำวิจัยที่ บ้านสวนแม่อยู่ อำเภอบางเลน จังหวัดนครปฐม เพื่อศึกษาปัจจัยความสำเร็จในการทำธุรกิจมัลเบอร์รี่และการแปรรูปผลผลิตจากมัลเบอร์รี่ เนื่องจากบ้านสวนแม่อยู่มีพื้นที่ในการปลูกมัลเบอร์รี่เพียง 1 ไร่ 2 งาน ผู้วิจัยเห็นว่าการใช้พื้นที่ในการปลูกมัลเบอร์รี่ใช้พื้นที่จำนวนไม่มากแต่ให้ผลผลิตที่คุ้มค่า สามารถเก็บได้ทุกปีอย่างต่อเนื่อง เพิ่มมูลค่าให้กับชุมชนได้อย่างมากมาย ผู้คนในชุมชนรวมกันก่อตั้งเป็นกลุ่มวิสาหกิจในการแปรรูปผลผลิตทางการเกษตรเพื่อเพิ่มมูลค่าให้กับผลผลิตมากยิ่งขึ้น ทำเป็นผลิตภัณฑ์ออกจำหน่าย

ด้วยเหตุดังกล่าว ผู้วิจัยจึงมีความประสงค์ที่จะศึกษาปัจจัยความสำเร็จในการทำธุรกิจมัลเบอร์รี่และการแปรรูปผลผลิตจากมัลเบอร์รี่ อำเภอบางเลน จังหวัดนครปฐม เพื่อนำผลที่ได้มาประยุกต์ ปรับปรุงแก้ไข และนำไปต่อยอดให้แก่ผู้ที่จะประกอบธุรกิจมัลเบอร์รี่ในอนาคต เพราะทราบถึงปัญหาของทำธุรกิจมัลเบอร์รี่แล้วในเบื้องต้น เพื่อเพิ่มความสำเร็จแก่ผู้ที่ประกอบธุรกิจมากยิ่งขึ้น และส่งผลให้คนในชุมชนมีรายได้เพียงพอต่อค่าใช้จ่ายต่าง ๆ งานวิจัยชิ้นนี้เป็นประโยชน์แก่ผู้ประกอบการ กลุ่มสหกรณ์ กลุ่มวิสาหกิจ และผู้ที่สนใจจะศึกษาธุรกิจมัลเบอร์รี่

วัตถุประสงค์

1. เพื่อศึกษาปัจจัยความสำเร็จในการทำธุรกิจมัลเบอร์รี่ อำเภอบางเลน จังหวัดนครปฐม
2. เพื่อศึกษาปัญหาและอุปสรรคในการทำธุรกิจมัลเบอร์รี่ อำเภอบางเลน จังหวัดนครปฐม
3. เพื่อศึกษาการแปรรูปผลผลิตจากมัลเบอร์รี่ อำเภอบางเลน จังหวัดนครปฐม

คำถามงานวิจัย

จากวัตถุประสงค์ที่ได้กล่าวมาข้างต้น จึงสร้างแนวคำถามในการสัมภาษณ์เพื่อให้ได้คำตอบในเชิงลึก ดังนี้

1. อะไรคือปัจจัยความสำเร็จในการทำธุรกิจมัลเบอร์รี่ อำเภอบางเลน จังหวัดนครปฐม
2. อะไรคือปัญหาและอุปสรรคในการทำธุรกิจมัลเบอร์รี่ อำเภอบางเลน จังหวัดนครปฐม
3. หลักการในการแปรรูปผลผลิตจากมัลเบอร์รี่ อำเภอบางเลน จังหวัดนครปฐม

ขอบเขตการวิจัย

1. ขอบเขตด้านเนื้อหา ผู้วิจัยศึกษาปัจจัยความสำเร็จในการทำธุรกิจมัลเบอร์รี่และการแปรรูปผลผลิตจากมัลเบอร์รี่ อำเภอบางเลน จังหวัดนครปฐม ซึ่งการทำวิจัยครั้งนี้เป็นงานวิจัยเชิงคุณภาพ
2. ขอบเขตด้านผู้ให้ข้อมูลหลัก ผู้ให้ข้อมูลหลักคือ เจ้าของธุรกิจและกลุ่มชาวบ้านในพื้นที่บ้านสวนแม่ฮ้อย อำเภอบางเลน จังหวัดนครปฐม
3. ขอบเขตด้านพื้นที่ ผู้วิจัยศึกษาขอบเขตด้านพื้นที่บ้านสวนแม่ฮ้อย อำเภอบางเลน จังหวัดนครปฐม
4. ขอบเขตด้านเวลา เวลาที่ใช้ในการเก็บรวบรวมข้อมูลตั้งแต่เดือนสิงหาคมถึงเดือนเมษายน พ.ศ.

บททวนวรรณกรรม

ผู้วิจัยได้สรุปแนวคิด ทฤษฎีที่เกี่ยวข้องในการศึกษา แนวทางความสำเร็จในการทำธุรกิจมัลเบอร์รี่ และการแปรรูปผลผลิตจากมัลเบอร์รี่ บ้านสวนแม่อุ้ย อำเภอบางเลน จังหวัดนครปฐม ในประเด็นต่อไปนี้

ข้อมูลเกี่ยวกับประโยชน์ของมัลเบอร์รี่ในเชิงธุรกิจ

มัลเบอร์รี่หรือหม่อน เป็นพืชยืนต้นชนิดหนึ่งที่มีความสำคัญต่อระบบเศรษฐกิจของประเทศไทย เกษตรกรหรือผู้ประกอบการหลายรายมักเรียกว่า มัลเบอร์รี่ (Mulberry Fruit) การเรียกหม่อนว่ามัลเบอร์รี่นั้น ทำให้มีการจำหน่ายออกมากขึ้น เนื่องจากกระแสลมมัลเบอร์รี่เป็นที่นิยมในกลุ่มผลไม้สีม่วง-แดง ที่มีสารต้านอนุมูลอิสระสูง ในต่างประเทศนิยมนำมัลเบอร์รี่มาทำอาหารและเครื่องดื่ม จึงทำให้มัลเบอร์รี่มีราคาแพง ผลหม่อนจะสุกในช่วงเดือนกุมภาพันธ์ถึงเมษายน และให้ผลผลิตต่อไร่ประมาณ 300-400 กิโลกรัม ผลของมัลเบอร์รี่ สามารถบริโภคแบบเป็นผลสดและแบบแปรรูปได้หลายชนิด เช่น แยมมัลเบอร์รี่ ไวน์มัลเบอร์รี่ ไอศกรีมมัลเบอร์รี่ เป็นต้น มัลเบอร์รี่เป็นผลไม้ที่มีสารพัดประโยชน์ต่อระบบร่างกายประกอบกับร่างกายของคนเราต้องการสารต้านอนุมูลอิสระซึ่งส่วนใหญ่พบมากในผักและผลไม้ จึงทำให้ในปัจจุบันผู้คนให้ความสำคัญกับการรักษาสุขภาพเพิ่มมากขึ้น ทำให้มัลเบอร์รี่เป็นที่นิยมกันอย่างแพร่หลายในหลาย ๆ ประเทศทั่วโลกซึ่งได้นำมัลเบอร์รี่มาใช้ประโยชน์ในเชิงสุขภาพเป็นระยะเวลาที่ยาวนาน และคาดว่าในอนาคตมัลเบอร์รี่จะเป็นที่นิยมมากยิ่งขึ้น ด้วยเหตุนี้การทำธุรกิจมัลเบอร์รี่จะทำให้มีรายได้ที่เพิ่มมากยิ่งขึ้น (ลือชัย บุตุกุล, 2555)

แนวคิดเกี่ยวกับปัจจัยการทำธุรกิจให้ประสบความสำเร็จ

สมชัย เลิศสุทธิวงค์ (2559) ได้กล่าวไว้ว่า “การทำงานที่มีรูปแบบหรือประเภทที่ต่างกัน ก่อให้เกิดประสบการณ์ด้านต่าง ๆ ที่แตกต่างกันไป ประสบการณ์ที่ได้จากการเรียนรู้เหล่านี้จะเป็นแนวคิดสร้างสรรค์ที่ช่วยให้พัฒนาตนเอง และพัฒนาธุรกิจให้ประสบความสำเร็จ” มี 8 ปัจจัยดังนี้

1. เรียนรู้จากการพูดคุยจากผู้มีประสบการณ์ คุณสมชัย เลิศสุทธิวงค์ ได้กล่าวไว้ว่า “การเรียนรู้ของคนมิได้หลายแบบ ง่ายสุดคือเรียนรู้จากตำรา แต่การเรียนรู้อีกแบบหนึ่งที่ใช้คือ การเรียนรู้จากการพูดคุยจากผู้มีประสบการณ์” การเรียนรู้ นอกจากจะเรียนรู้จากการอ่านตำราต่าง ๆ ที่เกี่ยวข้องแล้วนั้น การเรียนรู้จากการพูดคุยกับผู้ที่มีประสบการณ์มาก่อนในด้านที่จะศึกษา จะทำให้เกิดการเรียนรู้ได้เร็วขึ้น ซึ่งเป็นหนทางหนึ่งที่นำไปสู่หนทางแห่งความสำเร็จ

2. ความรู้ในตำราสร้างกรอบ ความรู้นอกตำราสร้างทางเลือกใหม่ นอกเหนือจากการเรียนรู้จากแหล่งต่าง ๆ การลงมือทำถือเป็นอีกสิ่งหนึ่งที่มีความสำคัญ หากลงมือทำบ่อย ๆ ย่อมจะทำให้เกิดสิ่งใหม่ ๆ

นอกเหนือจากสิ่งที่ตำราได้กล่าวไว้ อาจเป็นสิ่งที่ทำให้องค์กรสามารถพัฒนาความสามารถ ศักยภาพให้ มีประสิทธิภาพและเกิดประสิทธิผลได้อย่างสูงสุด

3. สิ่งที่ทำให้ดีมากกว่าเดิมคือ ใส่ใจทำงาน “นอกจากหนึ่งสมอง และสองมือแล้ว” จากที่คุณสมชัย เลิศสุทธีวงศ์ ได้กล่าวไว้ นั้น การที่จะทำให้ธุรกิจให้ประสบความสำเร็จได้นั้น คือใส่ใจในการทำงาน รักในงานที่ทำ เมื่อเราทำงานอย่างเต็มที่ที่จะทำให้สามารถนำความสามารถที่มีไปพัฒนาธุรกิจให้ดีขึ้น

4. คิดแบบเจ้าของแต่ทำงานเหมือนมืออาชีพ การทำงานทุกอย่าง ให้คิดว่ารู้สึกที่ต้องการจะพัฒนา ให้ธุรกิจเจริญเติบโตก้าวหน้ายิ่งขึ้นไปเรื่อย ๆ ในขณะที่เดียวกันนั้นต้องตั้งใจทำงานอย่างมืออาชีพ นั่นคือ การทำงานอย่างละเอียดถี่ถ้วน และตัดสินใจอย่างรอบคอบทุกครั้ง เพื่อป้องกันความผิดพลาด

5. เส้นทางมืออาชีพไม่มีทางลัด จากแนวคิดหลายข้อที่กล่าวมาข้างต้น ความอดทน ขยัน หมั่นเพียร จากการทำงานทำให้เกิดการเรียนรู้ ประสบการณ์ทั้งเก่าและประสบการณ์ใหม่ ๆ นำมาพัฒนาธุรกิจในส่วนที่บกพร่อง

6. เก่ง ดี อดทน มีความอดทนในการทำงานอย่างสม่ำเสมอ ต่อเนื่องจนกระทั่งทำงานบรรลุตามเป้าหมาย และประสบความสำเร็จอย่างที่ได้ตั้งไว้

7. การตลาดแบบยั่งยืน การที่องค์กรจะเติบโตได้อย่างยั่งยืนในอนาคตก็คือ ตอบโจทย์ความต้องการของลูกค้าให้ได้ เพื่อให้ลูกค้าเกิดความประทับใจ ซึ่งเป็นหนทางที่ทำให้องค์กรสามารถคงอยู่ได้อย่างยาวนานแม้จะมีคู่แข่งหลากหลายราย

8. ต้องทำให้ลูกค้ารักเราให้ได้ การทำให้ลูกค้าประทับใจในการบริการรวมถึงผลิตภัณฑ์และธุรกิจ เพราะหากลูกค้าประทับใจ และซื้อซ้ำต่อแบรนด์ของเรา ลูกค้าพร้อมเสมอที่จะให้อภัย เมื่อเกิดข้อผิดพลาดขึ้น

แนวคิดเกี่ยวกับการแปรรูปผลผลิตทางเกษตร

สินค้าอุปโภคบริโภคนับเป็นปัจจัย 4 ที่มีความสำคัญต่อระบบร่างกายของมนุษย์ทุกคน ทั้งช่วยในการเสริมสร้างความเจริญเติบโต ซ่อมแซมส่วนต่าง ๆ ของร่างกาย ให้พลังงานที่เป็นประโยชน์ต่าง ๆ แก่ร่างกายในการดำเนินชีวิตประจำวัน อาหารจะมีคุณภาพที่ดีและมีประโยชน์ได้นั้น นอกจากวัตถุดิบที่ใช้จะสะอาดและมีคุณภาพแล้ว การเก็บรักษา วิธีการเก็บรักษาต้องทำอย่างถูกต้อง ถูกขั้นตอน ในระหว่างกระบวนการแปรรูปหรือการเก็บรักษาผลิตภัณฑ์นั้นต้องถูกต้องตามหลักเกณฑ์ที่ได้มีการวางแผนไว้ การแปรรูปผลผลิตทางการเกษตรเป็นการนำผลผลิตที่อยู่ในพื้นที่ของเกษตรกรมาแปรรูป มีวัตถุประสงค์ต่าง ๆ เช่น เพื่อการถนอมอาหาร (Food Preservation) เพราะวัตถุดิบที่ใช้ในการแปรรูปส่วนใหญ่เป็นวัตถุดิบทางการเกษตร วัตถุดิบเน่าเสียได้ง่าย เพื่อเพิ่มมูลค่า (Value Added) ให้กับผลผลิตทางการเกษตรเดิม ทำให้

เกษตรกรได้รับผลกำไร ซึ่งเป็นวัตถุประสงค์หลัก การเพิ่มมูลค่าทำได้หลากหลายวิธี เช่น การทำบรรจุภัณฑ์ใหม่ ทำขวดแก้วใส่ผลิตภัณฑ์ที่ได้จากการแปรรูป ช่วยให้ผู้บริโภคสะดวกแก่การบริโภค ในสภาวะที่เวลาที่เร่งรีบ ลดเวลาในการเตรียมอาหาร สามารถตอบสนองต่อความต้องการของผู้บริโภคได้อย่างกว้างขวาง และตอบสนองผู้บริโภคกลุ่มที่มีความต้องการพิเศษ เช่น อาหารสำหรับผู้รักสุขภาพ อาหารสำหรับนักกีฬา (ศูนย์ศึกษาการพัฒนาอ่าวคุ้งกระเบน อันเนื่องมาจากพระราชดำริ, 2556)

งานวิจัยที่เกี่ยวข้อง

หมู่บ้านผลิตภัณฑ์กล้วยแปรรูป ศูนย์เรียนรู้สำนักงานเทศบาลเมืองชุมพร อำเภอเมือง จังหวัดชุมพร (2553) ได้ศึกษาเกี่ยวกับผลิตภัณฑ์กล้วยแปรรูป เป็นการนำเทคโนโลยีการแปรรูปมาสร้างมูลค่าเพิ่มให้แก่กล้วยเล็บมือนาง และผลไม้ในท้องถิ่น เช่น แอปเปิ้ลกล้วย เครื่องดื่มน้ำกล้วยชนิดพร้อมดื่มและชนิดหวานเข้มข้น กล้วยม้วนกรอบ ทองม้วนกล้วย เป็นต้น

ผลการศึกษาพบว่า 1) ด้านเศรษฐกิจ สามารถสร้างมูลค่าเพิ่มแก่กล้วยเล็บมือนาง และสร้างรายได้เสริมให้แก่กลุ่มสมาชิก ประมาณเดือนละ 3,000-4,000 บาท ต่อคน 2) ด้านสังคม การรวมกลุ่มแปรรูปผลิตภัณฑ์กล้วยเล็บมือนางจำหน่ายรวม 5 กลุ่ม กลุ่มละ 5-10 คน สร้างวิทยากรในชุมชน ที่สามารถถ่ายทอดองค์ความรู้ได้ การบูรณาการระหว่างหน่วยงานทั้งระดับกระทรวง (Function) ระดับจังหวัดและระดับท้องถิ่น (Area Base) เพื่องานวิจัยพัฒนาต่อยอดภูมิปัญญาท้องถิ่น

หมู่บ้านต้นแบบแปรรูปลำไยระดับชุมชน หมู่ 3 ตำบลท่ากว้าง อำเภอสารภี จังหวัดเชียงใหม่ (2554) ได้ศึกษาเกี่ยวกับวิสาหกิจชุมชนแปรรูปผลผลิตทางการเกษตรบ้านแคว ต้องการที่จะต่อยอดผลิตภัณฑ์ลำไย และลดต้นทุนด้านเชื้อเพลิงในการแปรรูป เพื่อเป็นการเสริมสร้างความมั่นคง และสร้างงาน สร้างรายได้ให้กับสมาชิกในกลุ่มอย่างต่อเนื่อง จึงได้ขอรับการถ่ายทอดเทคโนโลยีจากกระทรวงวิทยาศาสตร์และเทคโนโลยี และได้พัฒนาโรงอบแห้งลำไยเนื้อสีทอง โดยใช้ฟืนจากไม้ลำไยมาเป็นเชื้อเพลิง หลังจากฤดูเก็บเกี่ยวลำไยแล้วก็นำเอาผลผลิตในท้องถิ่นนำมาแปรรูป ส่งขายในท้องถิ่นและขยายตลาดเพิ่มขึ้นให้เป็นที่รู้จักในท้องตลาด

ผลการศึกษาพบว่า 1) ด้านเศรษฐกิจ การบริหารงานของกลุ่ม ปี พ.ศ.2552, 2553 และ 2554 กลุ่มมีรายได้จากการจำหน่ายสินค้าจำนวน 1,722,500 บาท, 1,793,230 บาท และ 1,780,457 บาท ตามลำดับ 2) ด้านสังคม วิสาหกิจชุมชนบ้านแคว มีระบบการบริหารบุคลากรเพื่อพัฒนาให้เป็นบุคลากรที่มีคุณภาพและมีประสิทธิภาพทั้งในกลุ่มและชุมชน ดังนี้ 1) การจัดทำแผนการบริหารทรัพยากรบุคคลที่เป็นรูปธรรม 2) ระบบการบริหารทรัพยากรบุคคลเพื่อเป็นการเพิ่มสมรรถนะในการปฏิบัติงาน 3) ระบบสวัสดิการและเสริมสร้างสุขภาพ 4) ระบบการส่งเสริมและสนับสนุนบุคลากรที่มีศักยภาพสูงให้มีโอกาสก้าวหน้าในอาชีพ

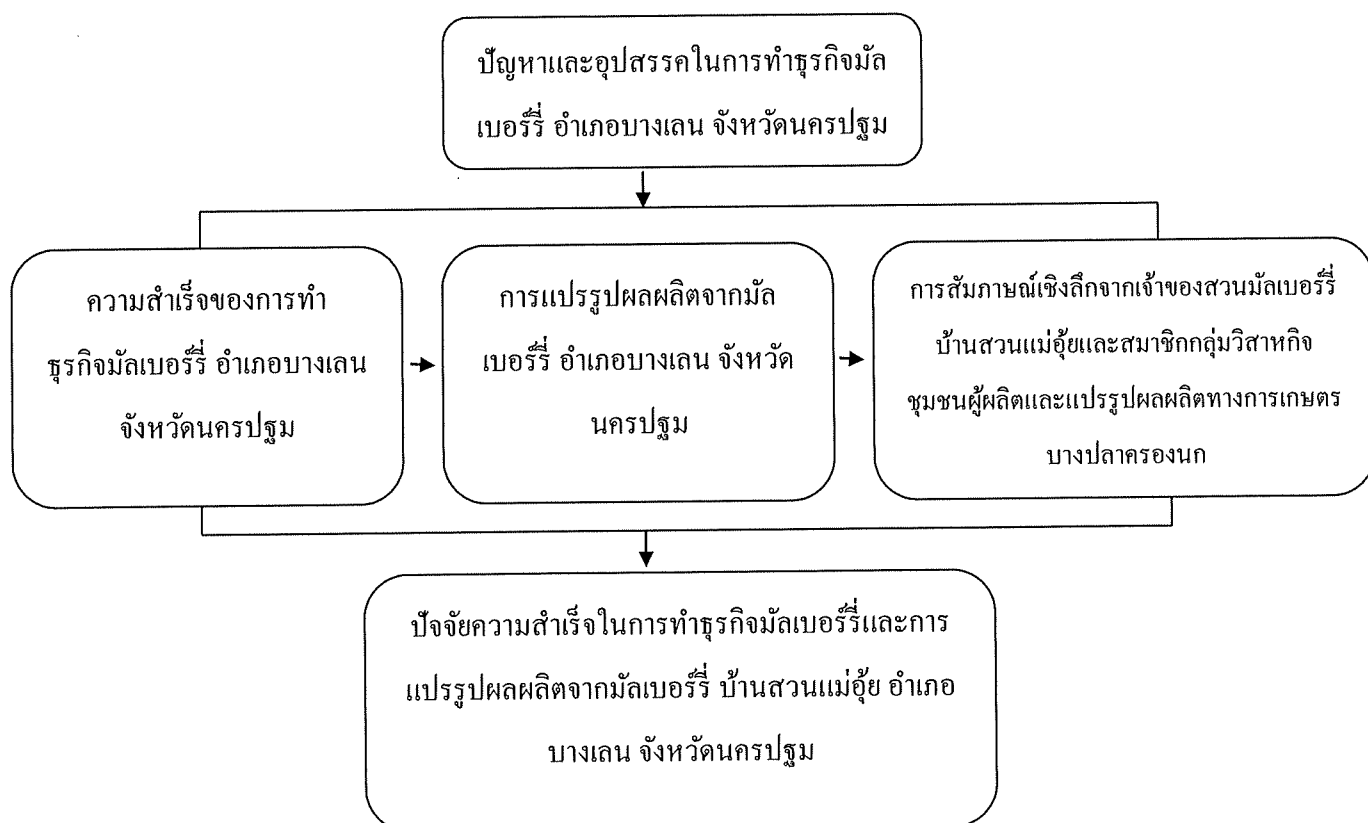
5) การประเมินความพึงพอใจของบุคลากรทุกระดับอย่างเป็นระบบ 6) การนำผลการประเมินความพึงพอใจของบุคลากรเสนอผู้บริหาร เพื่อเป็นแนวทางในพัฒนาให้ดีขึ้น

วรรณดี มหรรณพกุล และ ขนิษฐา อินทร์ประสิทธิ์ (2554) ได้ศึกษาเกี่ยวกับการผลิตเครื่องดื่ม ไชเดอร์กล้วย โดยศึกษาการผลิตไชเดอร์จากกล้วย 3 ชนิด ได้แก่ กล้วยน้ำว้า กล้วยไข่ และ กล้วยเล็บมือนาง ไชเดอร์ (Cider) เป็นคำที่ใช้เรียกเครื่องดื่มเพื่อสุขภาพ ที่ได้จากการหมักน้ำผลไม้ด้วยเชื้อจุลินทรีย์ประเภทยีสต์ (Yeast) ที่ สร้างแอลกอฮอล์ ดันตำรับผลิตในประเทศอเมริกา อังกฤษ และแคนาดา โดยผลิตจากแอปเปิ้ล ซึ่งมีความเป็นกรดอ่อน คือ มีรสเปรี้ยวเล็กน้อย เกิดจากกรดมาลิกและกรดแลกติก รวมทั้งอุดมไปด้วยสารประกอบฟีนอลิก (Phenolic) สารต้านอนุมูลอิสระ (Antioxidant) วิตามิน และเกลือแร่

ผลการศึกษาพบว่า ไชเดอร์ที่ผลิตจากกล้วยไข่มีกลิ่นและสีที่ดีที่สุด ดีกว่าไชเดอร์ที่ผลิตได้จากกล้วยเล็บมือนาง และกล้วยน้ำว้า กระบวนการผลิตไชเดอร์จากงานวิจัยนี้ สามารถใช้เป็นต้นแบบ การผลิตไชเดอร์ระดับชุมชน รวมทั้งวิสาหกิจขนาดกลางและขนาดย่อม (SMEs) ซึ่งนำไปประยุกต์ในการผลิตเชิงพาณิชย์ได้ และเป็นแนวทาง การผลิตเครื่องดื่มรูปแบบใหม่จากกล้วยซึ่งเป็นผลไม้ในประเทศ สร้างมูลค่าเพิ่ม และส่งเสริมให้ผลิตในระดับอุตสาหกรรมได้

กรอบแนวคิดในการวิจัย

ในการศึกษา “ปัจจัยความสำเร็จในการทำธุรกิจมัลเบอร์รี่และการแปรรูปผลผลิตจากมัลเบอร์รี่ บ้านสวนแม่ฮ้อย อำเภอบางเลน จังหวัดนครปฐม” ได้กำหนดกรอบแนวคิดไว้ ดังภาพที่ 1



ภาพที่ 1 กรอบแนวคิดในการวิจัย

ผู้ให้ข้อมูลหลัก

ผู้ให้ข้อมูลหลักที่ผู้วิจัยเลือกสัมภาษณ์และเก็บรวบรวมข้อมูลในการศึกษาปัจจัยความสำเร็จในการทำธุรกิจมัลเบอร์รี่และการแปรรูปผลผลิตจากมัลเบอร์รี่ โดยใช้การสัมภาษณ์ผู้ที่เกี่ยวข้อง ได้แก่ เจ้าของสวนมัลเบอร์รี่บ้านสวนแม่อุ้ย นั่นก็คือ คุณวรรณภา เหลืองทิวปราณีต และสมาชิกกลุ่มวิสาหกิจชุมชนผู้ผลิตและแปรรูปผลผลิตทางการเกษตรบางปลาคลองนก ได้แก่ นายวินัย ปิ่นเกษร, นางสาวประกายดาว มณีกิตติกร และนางวาสนา อรุณพันธ์

การเก็บรวบรวมข้อมูล

จากการศึกษาวิจัยเชิงคุณภาพนี้ ผู้วิจัยทำการเก็บรวบรวมข้อมูล 2 ประเภทด้วยกัน คือ

1. ข้อมูลปฐมภูมิ (Primary Data)

ข้อมูลปฐมภูมิที่ใช้ในการศึกษา คือ การสัมภาษณ์ผู้คนในบ้านสวนแม่อุ้ยและชุมชนใกล้เคียงในหมู่บ้าน แบบเจาะลึก (In-depth Interview) เพื่อศึกษาปัจจัยแห่งความสำเร็จในการทำธุรกิจมัลเบอร์รี่การเพิ่มมูลค่าผลผลิตจากมัลเบอร์รี่ มาต่อยอดในการประกอบธุรกิจการเกษตร

2. ข้อมูลทุติยภูมิ (Secondary Data)

ข้อมูลทุติยภูมิที่ใช้ในการศึกษา คือ ข้อมูลพจนานุกรม หนังสือ วิทยานิพนธ์ บทความวิจัย ขององค์กรต่าง ๆ ที่เกี่ยวข้องกับการแปรรูปผลผลิตทางการเกษตร รวมถึงข่าวสารข้อมูลจากทางอินเทอร์เน็ต เว็บไซต์ เพื่อรวบรวมข้อมูลที่เกี่ยวข้องมาประกอบกับการตัดสินใจในการทำวิจัย

เครื่องมือที่ใช้ในการวิจัย

เครื่องมือที่ผู้วิจัยใช้ในการศึกษา ปัจจัยความสำเร็จในการทำธุรกิจมัลเบอร์รี่และการแปรรูปผลผลิตจากมัลเบอร์รี่ ซึ่งงานวิจัยครั้งนี้เป็นวิจัยเชิงคุณภาพ มีดังต่อไปนี้

1. การสัมภาษณ์แบบเจาะลึก (In-depth Interview) ผู้วิจัยสัมภาษณ์โดยกำหนดกรอบของคำถามแนวคิดเกี่ยวกับการรับรู้ ปัจจัยความสำเร็จของการทำธุรกิจมัลเบอร์รี่ของบ้านสวนแม่อุ้ย

2. กล้องถ่ายรูป โทรศัพท์ เทปบันทึกเสียง เพื่อเก็บภาพ บันทึกข้อมูลเสียงในการสอบถาม เพื่อป้องกันข้อมูลที่ตกหล่น ที่ไม่สามารถบันทึกได้ทันในขณะนั้น หรือในช่วงทำการสัมภาษณ์ และเพื่อความสะดวกรวดเร็ว คลอบคลุมถึงข้อมูลที่ต้องการจะศึกษาครบถ้วนชัดเจน

3. อุปกรณ์บันทึกข้อมูลภาคสนาม เช่น สมุดโน้ตจดบันทึก ปากกา ดินสอ เพื่อจดบันทึกข้อมูลที่ได้จากการซักถาม

การตรวจสอบความน่าเชื่อถือของข้อมูล

ผู้วิจัยตรวจสอบข้อมูลการวิจัยเชิงคุณภาพโดยใช้การตรวจสอบข้อมูลแบบสามเส้า (Data Triangulation) เพื่อตรวจสอบข้อมูลด้านระยะเวลา ด้านสถานที่ที่แตกต่างกัน และด้านบุคคลที่แตกต่างกัน เพื่อสร้างความน่าเชื่อถือให้กับข้อมูลเพิ่มมากยิ่งขึ้นมากกว่าจากการหาข้อมูลจากบุคคลเพียงคนเดียวการสอบถามบุคคลจากหลายพื้นที่หลายชุมชน เพื่อนำข้อมูลที่ได้มาเปรียบเทียบว่ามีความแตกต่างกันมากน้อยเพียงใด รวบรวมข้อมูลที่เกี่ยวข้องในการวิจัยและเป็นไปในทางเดียวกันมาใช้ในการทำวิจัย ไม่นำข้อมูลที่ไม่มีความน่าเชื่อถือมาใช้ ประกอบในการทำวิจัย

การวิเคราะห์ข้อมูล

จากการศึกษาปัจจัยความสำเร็จในการทำธุรกิจมัลเบอร์รี่และการแปรรูปผลผลิตจากมัลเบอร์รี่ บ้านสวนแม่ฮ้อย อำเภอบางเลน จังหวัดนครปฐม ผู้วิจัยเก็บรวบรวมข้อมูลจากการสัมภาษณ์แบบเจาะลึก (In-depth Interview) โดยวิเคราะห์ เรียบเรียงข้อมูล จากผู้ให้ข้อมูลในการสัมภาษณ์ และจากเครื่องมือ อุปกรณ์บันทึกเสียงจากการลงสัมภาษณ์ ให้สอดคล้องกับปัจจัยความสำเร็จของการทำธุรกิจมัลเบอร์รี่ และค้นคว้าข้อมูลจากเอกสาร เว็บไซต์ ที่มีความน่าเชื่อถือ

ผลการวิจัย

การวิจัยนี้เป็นการวิจัยเชิงคุณภาพเพื่อศึกษาถึงปัจจัยความสำเร็จในการทำธุรกิจมัลเบอร์รี่ และการแปรรูปผลผลิตจากมัลเบอร์รี่ ในพื้นที่บ้านสวนแม่ฮ้อย อำเภอบางเลน จังหวัดนครปฐม โดยนำผลจากการสัมภาษณ์ มาศึกษาตามวัตถุประสงค์ต่อไปนี้

1. เพื่อศึกษาปัจจัยความสำเร็จในการทำธุรกิจมัลเบอร์รี่ อำเภอบางเลน จังหวัดนครปฐม

จากการสัมภาษณ์พบว่าปัจจัยความสำเร็จในการทำธุรกิจมัลเบอร์รี่ บ้านสวนแม่ฮ้อย อำเภอบางเลน จังหวัดนครปฐม ประกอบด้วย

1.1 แรงบันดาลใจในการเริ่มทำธุรกิจมัลเบอร์รี่ คุณวรรณภา เหลืองฐวปราณีต ได้กล่าวไว้ว่า “ในช่วงแรก ก่อนที่จะเริ่มทำธุรกิจมัลเบอร์รี่ ตนเคยเป็นพนักงานในบริษัทแห่งหนึ่ง แต่หลังจากเกิด

เหตุการณ์น้ำท่วมช่วงปลาย ๆ ปี 2554 คนได้กลับมาอยู่บ้านที่จังหวัดนครปฐม โดยไม่รู้ว่าจะทำอะไร เพราะไม่เคยทำอะไรมาก่อน นอกจากเรียนหนังสือและก็ทำงาน ซึ่งช่วงเวลาที่เกิดน้ำท่วมนั้นตนได้มีเวลาดูโทรทัศน์ยามว่าง และได้ดูการปลูกมัลเบอร์รี่ หรือ หม่อน ซึ่งมีคนปลูกตามคันบ่อทุ่งที่จังหวัดราชบุรี จึงคิดว่าอยากลองปลูกตาม เพราะเห็นว่ามีความน่าสนใจ สามารถเป็นธุรกิจของครอบครัวและสร้างรายได้ให้กับครอบครัวเป็นจำนวนมาก จึงเป็นแรงบันดาลใจในการเริ่มทำธุรกิจ และถึงแม้ว่าตนไม่มีความรู้ด้านการทำการเกษตรเลย แต่ยังมีพื้นฐานเพราะครอบครัวทำอาชีพเกษตรกรรม ตนจึงได้เริ่มศึกษาหาข้อมูลเกี่ยวกับการปลูกมัลเบอร์รี่จากเว็บไซต์ หนังสือต่าง ๆ และเริ่มปลูกรอบ ๆ บ้าน ซึ่งสามารถปลูกมัลเบอร์รี่ได้ตามที่ว่างตามคันล้อมนา คันล้อมสวน โดยเริ่มแรกได้นำต้นพันธุ์มาจากมหาวิทยาลัยเกษตร วิทยาเขตกำแพงแสน คือพันธุ์ กำแพงแสน 42 และเริ่มปลูกเพียง 60 ต้นเท่านั้น หลังจากนั้นจึงเริ่มทดลองปักชำเพื่อขยายพันธุ์ แต่ก็ไม่ประสบความสำเร็จ เพราะต้นที่ปักชำนั้นตายหมด จึงเปลี่ยนมาเป็นการตอนกิ่ง ซึ่งได้เรียนรู้วิธีการตอนกิ่งจากการศึกษาค้นคว้าด้วยตนเองในอินเทอร์เน็ต ปรากฏว่าผลผลิตเริ่มออก จึงได้ขยายการปลูกมัลเบอร์รี่ไปเรื่อย ๆ ซึ่งปัจจุบันมีการปลูกมัลเบอร์รี่ไว้มากเกือบ 1,000 ต้น”

1.2 เหตุผลที่เลือกทำธุรกิจมัลเบอร์รี่ มัลเบอร์รี่เป็นพืชเศรษฐกิจที่ทนต่อทุกสภาพอากาศ ปลูกง่าย ทนต่อสภาวะน้ำท่วม ทนต่อสภาพอากาศแล้ง ใน 1 ปี มัลเบอร์รี่สามารถเก็บเกี่ยวผลผลิตได้ถึง 5 รอบ และสามารถสร้างรายได้ได้ถึงปีละเกือบ 50,000 บาท

1.3 ประโยชน์ที่ได้จากการทำธุรกิจมัลเบอร์รี่ การทำธุรกิจมัลเบอร์รี่ ทำให้ได้รายได้จากการทำธุรกิจมีรายได้เพิ่มมากยิ่งขึ้น เนื่องจากในปัจจุบันผู้คนหันมาให้ความสนใจในเรื่องของสุขภาพมากยิ่งขึ้น ซึ่งทำให้มัลเบอร์รี่ได้รับความนิยมเพิ่มขึ้นจากอดีต มัลเบอร์รี่จึงเป็นพืชที่สร้างมูลค่าให้กับธุรกิจได้อย่างมากมาย สามารถนำรายได้จากการทำธุรกิจได้ไปใช้จ่ายในชีวิตประจำวัน ช่วยเหลือครอบครัวของตนเอง

2. เพื่อศึกษาปัญหาและอุปสรรคในการทำธุรกิจมัลเบอร์รี่ อำเภอบางเลน จังหวัดนครปฐม

จากการสัมภาษณ์พบว่าสภาพปัญหาและอุปสรรคในการทำธุรกิจมัลเบอร์รี่ บ้านสวนแม่ฮ้อย อำเภอบางเลน จังหวัดนครปฐม ประกอบด้วย

2.1 ปัญหาเริ่มแรกของการทำธุรกิจมัลเบอร์รี่ คุณวรรณภา เหลืองฐวปราณีต กล่าวต่อว่า “ในช่วงแรก ๆ ที่เก็บผลมัลเบอร์รี่นั้น ขายแทบไม่ได้ เนื่องจากคนทั่วไปยังไม่รู้จักผลมัลเบอร์รี่ หลังจากนั้นจึงใช้วิธีให้ลูกค้าทดลองชิมก่อนซื้อ และอธิบายสรรพคุณต่าง ๆ เกี่ยวกับผลมัลเบอร์รี่ จึงเริ่มทำให้การรับรู้ของลูกค้าเพิ่มมากขึ้นเรื่อย ๆ ทั้งนี้เชื่อว่าการต่อยอดสรรพคุณของมัลเบอร์รี่นั้น เป็นเหตุผลสำคัญที่ทำให้ผู้คนหันมาเลือกซื้อ เพราะดีต่อสุขภาพ มีประโยชน์ พร้อมทั้งทำให้สุขภาพแข็งแรง และผลของมัลเบอร์รี่นั้นมีวิตามินซีสูง ช่วยให้ผิวพรรณสดใส โดยหลังจากการใช้วิธีดังกล่าวแล้ว ถือว่าได้รับการตอบรับเป็นอย่างมาก โดยได้นำมัลเบอร์รี่ไปขายที่ตลาดนัดสินค้าตลาดบางงาน และสามารถขายได้ถึงหลักหมื่นบาท”

2.2 ปัญหาภัยแล้ง น้ำน้อย เนื่องจากในปัจจุบันสภาพแวดล้อมมีการเปลี่ยนแปลง ไม่ว่าจะเป็นภัยแล้ง น้ำท่วม ภัยทางธรรมชาติ เกษตรกรจึงเริ่มมีการปรับเปลี่ยนอาชีพเพื่อให้เหมาะสมกับสภาพของฤดูกาล เพื่อแก้ปัญหาภัยแล้ง น้ำน้อย การปลูกมัลเบอร์รี่จึงเป็นทางเลือกหนึ่งของเกษตรกร เพราะปลูกง่าย และมีมัลเบอร์รี่เป็นพืชที่ไม่ชอบน้ำมาก แต่ในช่วงที่เกษตรกรยังเป็นสีเขียวต้องให้น้ำบ้าง พอเริ่มเข้าเป็นสีแดงก็ไม่ต้องให้น้ำ เพราะว่าหากให้น้ำเรื่อย ๆ ผลของมัลเบอร์รี่จะมีรสเปรี้ยว และหลังจากปลูก 6 เดือน ก็สามารถเก็บผลผลิตได้

2.3 บรรรจกัณห์ยั้งไม่เป็นที่จดจำ คุณวรรณภา เหลืองชูวปราณีต กล่าวว่า “เริ่มแรกยังไม่มีบรรรจกัณห์ ต้องบรรรจกัณห์มัลเบอร์รี่ใส่ในแก้วพลาสติกเพื่อวางขาย และจึงเปลี่ยนมาเป็นกล่องพลาสติก แต่ตัวของบรรรจกัณห์นั้นก็ยังคงธรรมดา เนื่องจากติดปัญหาในเรื่องของการลงทุนที่ยังมีไม่มากพอที่จะพัฒนาตัวของบรรรจกัณห์ให้ดีขึ้น จึงค่อย ๆ พัฒนาตัวของบรรรจกัณห์ไปที่ละตัว เพื่อให้บรรรจกัณห์ดูดีขึ้นและดูสวยงาม เพื่อเป็นการเพิ่มมูลค่าให้กับสินค้าและปกป้องสินค้าให้มีสภาพที่สมบูรณ์ นอกจากนั้นบรรรจกัณห์จะต้องมีความแข็งแรง เพราะบ้านสวนแม่อยู่มีการขายสินค้าแปรรูปจากมัลเบอร์รี่ผ่านช่องทางออนไลน์อีกด้วย ดังนั้นบรรรจกัณห์จึงต้องมีความเหมาะสมแก่การขนส่งในระยะไกล ๆ เพื่อรักษาคุณภาพของสินค้าตลอดการขนส่ง”

3. เพื่อศึกษาการแปรรูปผลผลิตจากมัลเบอร์รี่ อำเภอบางเลน จังหวัดนครปฐม

จากการสัมภาษณ์พบว่าปัจจัยความสำเร็จในการแปรรูปผลผลิตจากมัลเบอร์รี่ บ้านสวนแม่อยู่ อำเภอบางเลน จังหวัดนครปฐม ประกอบด้วย

3.1 แรงบันดาลใจในการต่อยอดธุรกิจ การแปรรูปผลผลิตจากมัลเบอร์รี่ เริ่มแรก คุณวรรณภา เหลืองชูวปราณีต กล่าวว่า “ตนได้มีโอกาสเข้าร่วมอบรม Young Smart Farmer จังหวัดนครปฐม เมื่อได้เข้าอบรม จึงได้พูดคุยกับคนที่ทำอาชีพเดียวกัน คนรุ่นเดียวกันที่เรียนจบแล้วผันตัวมาทำการเกษตร ทำให้ได้ความรู้เพิ่มมากขึ้น นอกจากนี้ตนได้มีโอกาสเข้าร่วมอบรมเครือข่าย Young Smart Farmer เขต 2 มีทั้งหมด 8 จังหวัดที่เข้าร่วมอบรมในครั้งนี้ ได้แก่ จังหวัดสุพรรณบุรี จังหวัดนครปฐม จังหวัดราชบุรี จังหวัดสมุทรสาคร จังหวัดสมุทรสงคราม จังหวัดประจวบคีรีขันธ์ จังหวัดเพชรบุรี และจังหวัดกาญจนบุรี ซึ่งทำให้ได้เปิดโลกทัศน์ที่กว้างขึ้น และนำเอาเกร็ดความรู้เล็กๆ น้อยๆ ที่ได้จากการอบรมมาพัฒนา ต่อยอดและใช้ในการประกอบธุรกิจ ให้ธุรกิจสามารถอยู่รอด หลังจากนั้น เครือข่าย Young Smart Farmer ทั้ง 8 จังหวัด ได้มีการจัดงานแสดงสินค้า และให้ผู้เข้าร่วม Young Smart Farmer ทั้ง 8 จังหวัด นำสินค้ามาจัดแสดงในงาน ตนจึงได้เข้าร่วมออกบูชวิชาการ แต่ตนไม่รู้จะเอาสินค้าอะไรไปจัดแสดง เพราะเพิ่งเริ่มทำและทำอะไรยังไม่เป็น หลังจากนั้นตนได้เดินตามห้าง ตามท้องตลาด และได้เจอร้านค้าที่ขายเห็ดนางฟ้าทอดปรุงรส จึงเริ่มคิดว่าโบห์มอนั้นมีประโยชน์ที่หลากหลายกว่าเห็ดนางฟ้าตั้งมากมาย ตนจึงเริ่มคิดว่า จะทำอย่างไรให้

ไบหม่อนสามารถนำมารับประทานได้ เพราะคิดว่าหนอนใหม่ยังสามารถรับประทานได้ และด้วยเหตุผลนี้ จึงเป็นแรงบันดาลใจ และเป็นจุดเริ่มต้นในการแปรรูป ซึ่งสินค้าแปรรูปตัวแรกก็คือ ไบหม่อนทอดกรอบปรุงรส แต่คุณภาพก็ยังไม่ดีเท่าที่ควร เพราะทำเป็นครั้งแรก แต่ก็ได้รับความสนใจเป็นอย่างมากเพราะเป็นสินค้าที่แปลกใหม่ หลังจากนั้นก็ได้พัฒนาให้มีไบหม่อนทอดกรอบปรุงรสหลากหลายรสชาติ เช่น รสตั้มยำ รสบาบิควิ รสสไปซี่ เป็นต้น และยังสร้างสีสันด้วยงาขาวงาดำซึ่งมีประโยชน์ต่อร่างกาย แต่ตนก็ยังไม่หยุดที่จะพัฒนาและต่อยอดสินค้าต่อไปเรื่อย ๆ จนปัจจุบันมีสินค้าแปรรูปมากกว่า 10 ชนิด”

3.2 ยืดระยะเวลาการเก็บรักษาผลผลิตเบอร์รี่ให้นานขึ้น และสร้างมูลค่าเพิ่มให้กับผลิตภัณฑ์
เนื่องจากผลของมัลเบอร์รี่นั้นมีอายุการเก็บรักษาได้เพียงแค่ 2-3 วันเท่านั้นหลังจากเก็บผลจากต้น การที่จะเก็บรักษาผลมัลเบอร์รี่ให้ได้ในระยะยาวนั้นคือการแปรรูป ซึ่งเป็นวิธีที่นิยมมาก บ้านสวนแม่อยู่จึงนำการแปรรูปมาใช้ในการถนอมผลมัลเบอร์รี่ และไม่ใช้แค่ผลมัลเบอร์รี่เท่านั้นที่นำมาแปรรูป แต่ยังมีนำใบหม่อนมาแปรรูปได้อีกด้วย เรียกได้ว่ามีประโยชน์และคุ้มค่าเป็นอย่างมาก และผลผลิตต่าง ๆ ที่ได้จากการแปรรูปนั้นมีหลากหลายชนิดมาก เช่น ส้มตำไบหม่อน ไบหม่อนทอดกรอบปรุงรส ไข่เค็มไบหม่อน มัลเบอร์รี่สามรส มัลเบอร์รี่โยเกิร์ต เป็นต้น แต่ที่เป็นที่นิยมมากที่สุดคือ ไอศกรีมมัลเบอร์รี่ เพราะมีรสชาติเปรี้ยว ๆ หวาน ๆ คุณวรรณภา เหลืองฐวราณีต กล่าวไว้ว่า “ถึงแม้การแปรรูปจะมีมากมาย แต่ถ้าจะลงทุนกับทุกอย่างที่แปรรูปนั้น จะทำให้ลูกค้าจดจำได้ยากกว่าสินค้าตัวไหนเป็นผลผลิตจากบ้านสวนแม่อยู่ จึงเลือกทำการแปรรูปที่เป็นที่นิยมและลงทุนกับสิ่งนั้นเพื่อให้ลูกค้าจดจำได้ง่าย” การแปรรูปมัลเบอร์รี่สามารถยืดระยะเวลาการเก็บรักษาได้ยาวนานขึ้น เป็นการสร้างมูลค่าเพิ่มให้กับผลิตภัณฑ์ และทำให้สามารถมีผลิตภัณฑ์ไว้จำหน่ายตลอดทั้งปี

สรุปและอภิปรายผลการวิจัย

จากวัตถุประสงค์และคำถามงานวิจัย เรื่อง ปัจจัยความสำเร็จในการทำธุรกิจมัลเบอร์รี่และการแปรรูปผลผลิตจากมัลเบอร์รี่ บ้านสวนแม่อยู่ อำเภอบางเลน จังหวัดนครปฐม ประกอบกับการวิเคราะห์ข้อมูลที่ได้จากการสัมภาษณ์ของเจ้าของธุรกิจและกลุ่มชาวบ้านในพื้นที่บ้านสวนแม่อยู่ อำเภอบางเลน จังหวัดนครปฐม พบว่า

1. ปัจจัยความสำเร็จในการทำธุรกิจมัลเบอร์รี่ อำเภอบางเลน จังหวัดนครปฐม ความสำเร็จในการทำธุรกิจมัลเบอร์รี่ บ้านสวนแม่อยู่นั้น คือ การลองคิดลองทำสิ่งใหม่ ๆ อยู่เสมอ คิดสร้างสรรค์จากประสบการณ์ที่เคยพบเจอหรือที่เคยผ่านมา รวมถึงการอ่านจากสื่อสิ่งพิมพ์ โฆษณาต่าง ๆ ถึงแม้จะไม่เคยมีความรู้ในเรื่องการปลูกมัลเบอร์รี่มาก่อนแต่มีความพยายามที่จะศึกษา เรียนรู้วิธีการปลูกมัลเบอร์รี่ ค้นคว้าหาข้อมูลเกี่ยวกับการทำธุรกิจจากคนที่พบเจอ คนที่ประสบความสำเร็จว่ามีวิธีการอย่างไร การลงมือทำจาก

เริ่มแรกที่ไม่มียะไรเลย ลงมือทำ ศึกษาพัฒนาแล้วลงมือทำงานกระทั่งประสบความสำเร็จในการทำธุรกิจมัลเบอร์รี่ เพื่อสร้างมูลค่าให้แก่ครอบครัวของตนเอง และแก่ผู้คนที่สนใจในการทำธุรกิจมัลเบอร์รี่

2. ปัญหาและอุปสรรคในการทำธุรกิจมัลเบอร์รี่อำเภอบางเลน จังหวัดนครปฐม ปัญหาภาวะเศรษฐกิจ ปัญหาในด้านของสภาพภูมิอากาศ รวมทั้งปัญหาของภัยธรรมชาติอีกด้วย และในช่วงแรกขายผลผลิตไม่ได้เลย เพราะคนทั่วไปยังไม่รู้จักผลมัลเบอร์รี่สอดคล้องกับแนวคิดของ สมชัย เลิศสุทธิวงค์ (2559) ข้อ 1) และข้อ 2) การเรียนรู้จากสิ่งที่เคยเกิดขึ้นและนำสิ่งผิดพลาดมาแก้ไข โดยการพูดคุยกับผู้มีส่วนประสมการณ่มาก่อนในด้านที่จะศึกษา ทำให้เกิดการเรียนรู้ในการแก้ไขปัญหา ซึ่งเป็นหนทางที่นำไปสู่ความสำเร็จและพัฒนาให้ธุรกิจดียิ่งขึ้น

3. การแปรรูปผลผลิตจากมัลเบอร์รี่อำเภอบางเลน จังหวัดนครปฐม จากการเข้าร่วมอบรม Young Smart Farmer ทำให้ คุณวรรณภา เหลืองธูวปราณีต ได้นำเกร็ดเล็กเกร็ดน้อย จากผลิตภัณฑ์อื่น ๆ มาประยุกต์ให้เข้ากับผลิตภัณฑ์ของตนเอง เช่น รสชาติ การเพิ่มคุณค่าทางอาหาร เป็นต้น และได้พัฒนาในเรื่องของการเก็บรักษาผลิตภัณฑ์ให้มีอายุที่ยืนยาวขึ้น ทำให้จำหน่ายได้ตลอดทั้งปี ซึ่งสอดคล้องกับแนวคิดของ สมชัย เลิศสุทธิวงค์ (2559) ข้อ 3), 4), 5), 6), 7), และ 8) คือ การคิด ลองทำ ในสิ่งใหม่ ๆ สร้างสรรค์ผลิตภัณฑ์ของเราให้ตรงตามความต้องการของลูกค้า จะทำให้ธุรกิจยังคงดำเนินต่อไปได้ในอนาคต เพราะลูกค้าจะเกิดความไว้วางใจและเชื่อมั่นในคุณภาพของธุรกิจเรา การเรียนรู้สิ่งต่าง ๆ จากภายนอกสามารถนำมาปรับปรุงแก้ไขส่วนที่ยังบกพร่องหรือส่วนที่ยังไม่ดีให้ดีขึ้น ให้มีประสิทธิภาพ เพราะถ้าได้แค่คิดแต่ไม่ลงมือทำ ก็ไม่เกิดประโยชน์ ขยับออกทนกับงานที่ทำ รักในงานที่ทำไม่ว่าจะในด้านไหน ๆ ก็ตาม ความขยันหมั่นเพียรเป็นตัวช่วยให้ผู้ประกอบการประสบความสำเร็จไม่ว่าจะประกอบธุรกิจอะไรถ้ามีความขยัน รักในสิ่งที่ตนเองทำ ธุรกิจก็จะประสบความสำเร็จได้ไม่ยาก

ข้อเสนอแนะจากการวิจัย

จากการวิจัยนี้ผู้วิจัยพบว่า เจ้าของธุรกิจและกลุ่มชาวบ้านในพื้นที่บ้านสวนแม่อุ้ย อำเภอบางเลน จังหวัดนครปฐม ที่ประสบความสำเร็จได้นั้น เกิดจากการที่ได้ศึกษา ทดลอง ลงมือทำ คิดและพัฒนาผลผลิตให้ดียิ่งขึ้น เพื่อให้ตรงกับความต้องการของลูกค้าอย่างหลากหลาย แต่ยังคงติดปัญหาเรื่องการลงทุนอาจทำให้ยังพัฒนาได้ไม่เต็มที่ ดังนั้นผู้วิจัยเสนอแนะว่า

1. ธุรกิจมัลเบอร์รี่บ้านสวนแม่อุ้ย อำเภอบางเลน จังหวัดนครปฐม ควรมีการจัดทำโฆษณาเพื่อประชาสัมพันธ์ให้ลูกค้ารู้จักมากยิ่งขึ้น เช่น โฆษณาทางโทรทัศน์ โฆษณาผ่านทางเว็บไซต์ Fan page Facebook และโซเชียลมีเดียต่าง ๆ เพื่อบอกเล่าสรรพคุณต่าง ๆ ของการบริโภคมัลเบอร์รี่

2. การต่อยอดพัฒนาธุรกิจมัลเบอร์รี่ ทั้งในด้านของคุณภาพของสินค้าและองค์กร เพื่อให้มีความมั่นคงและสามารถสร้างรายได้และขยายองค์กรได้อย่างมีประสิทธิภาพ

ข้อเสนอแนะการวิจัยในครั้งต่อไป

การศึกษาครั้งนี้ เป็นการรวบรวมข้อมูลจากผู้ให้ข้อมูล คือ เจ้าของสวนและกลุ่มชาวบ้านในพื้นที่บ้านสวนแม่อุ้ย อำเภอบางเลน จังหวัดนครปฐม ดังนั้นการศึกษาครั้งต่อไปควรมุ่งศึกษาจังหวัดหรือชุมชนอื่น ๆ ที่ทำธุรกิจเกี่ยวกับมัลเบอร์รี่ เพื่อนำข้อมูลที่ได้มาเปรียบเทียบกับการทำวิจัยในครั้งนี้ว่ามีความสอดคล้องหรือความแตกต่างกันหรือไม่อย่างไร เพื่อให้ข้อมูลที่ได้มีความน่าเชื่อถือมากยิ่งขึ้น เพื่อเป็นประโยชน์แก่ผู้ที่สนใจในการทำธุรกิจนำไปใช้วางแผน พัฒนาธุรกิจของตนเองให้มีประสิทธิภาพอย่างยั่งยืนในอนาคต

เอกสารอ้างอิง

- กระทรวงวิทยาศาสตร์และเทคโนโลยี. การนำเทคโนโลยีการแปรรูปมาสร้างมูลค่าเพิ่มให้แก่กล้วยเล็บมือนาง และผลไม้ในท้องถิ่น [ออนไลน์]. เข้าถึงเมื่อ 17 มิถุนายน 2560. เข้าได้จาก http://www.clinictech.most.go.th/online/techvillage/poster/agri_process.pdf
- กระทรวงวิทยาศาสตร์และเทคโนโลยี. การแปรรูปลำไยและผลผลิตทางการเกษตรตามฤดูกาล [ออนไลน์]. เข้าถึงเมื่อ 18 มิถุนายน 2560. เข้าได้จาก http://www.clinictech.most.go.th/online/techvillage/poster/agri_process.pdf
- วรรณดี มหรรณพกุล และ ขนิษฐา อินทร์ประสิทธิ์. (2554). การผลิตเครื่องดื่มไซเดอร์กล้วย เครื่องดื่มเพื่อสุขภาพ [ออนไลน์]. เข้าถึงเมื่อ 18 มิถุนายน 2560. เข้าได้จาก http://lib3.dss.go.th/fulltext/dss_j/2555_60_188_p8-9.pdf
- เสาวลักษณ์ สวัสดิ์แก้ววัน. (2559). ทำสวนเหมือน ตู้การแปรรูป “โยเกิร์ตมัลเบอร์รี่” [ออนไลน์]. เข้าถึงเมื่อ 17 กุมภาพันธ์ 2560. เข้าได้จาก https://www.sentangsedtee.com/news_detail.php?rich_id=3809§ion=1&column_id=1
- MThai News. (2559). การต่อยอดธุรกิจ แปรรูปมัลเบอร์รี่ เพิ่มรายได้ [ออนไลน์]. เข้าถึงเมื่อ 24 กุมภาพันธ์ 2560. เข้าได้จาก <https://news.mthai.com/economy-news/478200.html>
- ธนาคารกรุงเทพ. (2560). มัลเบอร์รี่ ผลไม้เพื่อสุขภาพ รักษาสารพัดโรค [ออนไลน์]. เข้าถึงเมื่อ 10 มีนาคม 2560. เข้าได้จาก <https://www.bangkokbanksme.com/article/10566>
- ศูนย์ศึกษาการพัฒนาอ่าวคุ้งกระเบน อันเนื่องมาจากพระราชดำริ. (2556). การแปรรูปผลผลิตทางการเกษตร [ออนไลน์]. เข้าถึงเมื่อ 10 มีนาคม 2560. เข้าได้จาก

http://www.fisheries.go.th/cf-kung_krabaen/knowledge_14.pdf

เมธาวี กิจกล้า และคณะ. กระบวนการการแปรรูปอาหาร [ออนไลน์]. เข้าถึงเมื่อ 11 มีนาคม 2560.

เข้าได้จาก

<https://sites.google.com/site/foodprocessing1r/kar-paerrup-xahar/watthuprasngkh-khxng-kar-paerrup-xahar>

ลือชัย บุตกุลป. (2554). “ลูกหม่อน” ผลไม้ตระกูลเบอร์รี่ มีสารต้านอนุมูลอิสระสูง [ออนไลน์]. เข้าถึงเมื่อ 19 มีนาคม 2560. เข้าได้จาก

http://www.journal.msu.ac.th/upload/articles/article889_13043.pdf

ศูนย์หม่อนไหมเฉลิมพระเกียรติสมเด็จพระนางเจ้าสิริกิติ์ พระบรมราชินีนาถ เลย. มัลเบอร์รี่ ผลไม้ลูกเล็ก
เยี่ยมประโยชน์ [ออนไลน์]. เข้าถึงเมื่อ 20 มิถุนายน 2560. เข้าได้จาก

http://www.qsds.go.th/qssc_lei/inside_page.php?pageid=46