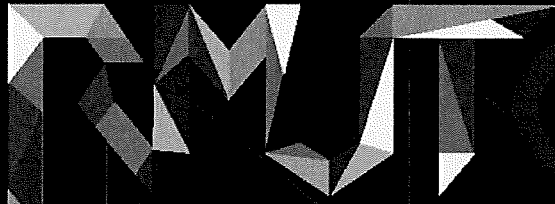


Creative RMUT and Sustainable Innovation for Thailand 4.0



The 9th Rajamangala University of Technology National Conference

The 8th Rajamangala University of Technology International Conference

August 7th- 9th, 2017 at Impact Muang Thong Thani Exhibition and Convention

รายงานสืบเนื่อง

การประชุมวิชาการมหาวิทยาลัยเทคโนโลยีราชมงคล ครั้งที่ 9
“ราชมงคลสร้างสรรค์กับนวัตกรรมที่ยั่งยืนสู่ประเทศไทย 4.0”

- ◆ มนุษยศาสตร์ สังคมวิทยาและการศึกษา
- ◆ เกษตรศาสตร์สร้างสรรค์
- ◆ วิศวกรรมศาสตร์และเทคโนโลยี
- ◆ สถาปัตยกรรมศาสตร์ ศิลปกรรม และงานสร้างสรรค์
- ◆ วิทยาศาสตร์และสิ่งแวดล้อม
- ◆ การบริการวิชาการสู่สังคม
- ◆ เศรษฐศาสตร์และบริหารธุรกิจ

ราชมงคลสร้างสรรค์กับนวัตกรรมที่ยั่งยืนสู่ประเทศไทย 4.0



คำสั่งมหาวิทยาลัยเทคโนโลยีราชมงคลรัตนโกสินทร์

ที่ ๐๖๔๒ / ๒๕๖๐

เรื่อง แต่งตั้งคณะกรรมการกองบรรณาธิการจัดทำรายงานสืบเนื่อง (Proceedings)

การประชุมวิชาการมหาวิทยาลัยเทคโนโลยีราชมงคล ครั้งที่ ๙ (9th RMUTNC)

และการประชุมวิชาการนานาชาติมหาวิทยาลัยเทคโนโลยีราชมงคล ครั้งที่ ๘ (8th RMUTIC)

ด้วยมหาวิทยาลัยเทคโนโลยีราชมงคลรัตนโกสินทร์ ร่วมกับมหาวิทยาลัยเทคโนโลยีราชมงคล ๘ แห่ง กำหนดจัดการประชุมวิชาการมหาวิทยาลัยเทคโนโลยีราชมงคล ครั้งที่ ๙ (9th RMUTNC) และการประชุมวิชาการนานาชาติมหาวิทยาลัยเทคโนโลยีราชมงคล ครั้งที่ ๘ (8th RMUTIC) ในวันที่ ๗ - ๙ สิงหาคม ๒๕๖๐ ณ ศูนย์แสดงสินค้าและการประชุมอิมแพ็ค เมืองทองธานี จังหวัดนนทบุรี

ดังนั้น เพื่อให้การดำเนินการจัดทำรายงานสืบเนื่องการประชุม (Proceedings) ในการประชุมวิชาการมหาวิทยาลัยเทคโนโลยีราชมงคล ครั้งที่ ๙ (9th RMUTNC) และการประชุมวิชาการนานาชาติมหาวิทยาลัยเทคโนโลยีราชมงคล ครั้งที่ ๘ (8th RMUTIC) เป็นไปด้วยความเรียบร้อยและบรรลุวัตถุประสงค์ จึงแต่งตั้งคณะกรรมการกองบรรณาธิการจัดทำรายงานสืบเนื่องการประชุม (Proceedings) ในการประชุมวิชาการมหาวิทยาลัยเทคโนโลยีราชมงคลฯ ดังนี้

๑. ที่ปรึกษา

๑. อธิการบดีมหาวิทยาลัยเทคโนโลยีราชมงคลรัตนโกสินทร์
๒. อธิการบดีมหาวิทยาลัยเทคโนโลยีราชมงคลกรุงเทพ
๓. อธิการบดีมหาวิทยาลัยเทคโนโลยีราชมงคลตะวันออก
๔. อธิการบดีมหาวิทยาลัยเทคโนโลยีราชมงคลธัญบุรี
๕. อธิการบดีมหาวิทยาลัยเทคโนโลยีราชมงคลพระนคร
๖. อธิการบดีมหาวิทยาลัยเทคโนโลยีราชมงคลล้านนา
๗. อธิการบดีมหาวิทยาลัยเทคโนโลยีราชมงคลศรีวิชัย
๘. อธิการบดีมหาวิทยาลัยเทคโนโลยีราชมงคลสุวรรณภูมิ
๙. อธิการบดีมหาวิทยาลัยเทคโนโลยีราชมงคลอีสาน

๒. คณะกรรมการอำนวยการ

- | | |
|---|---------------|
| ๑. รองอธิการบดีฝ่ายวิชาการและวิจัย
มหาวิทยาลัยเทคโนโลยีราชมงคลรัตนโกสินทร์ | ประธานกรรมการ |
| ๒. ผู้อำนวยการสถาบันวิจัยและพัฒนา
มหาวิทยาลัยเทคโนโลยีราชมงคลกรุงเทพ | กรรมการ |
| ๓. ผู้อำนวยการสถาบันวิจัยและพัฒนา
มหาวิทยาลัยเทคโนโลยีราชมงคลตะวันออก | กรรมการ |

/๔. ผู้อำนวยการ...

๔. ผู้อำนวยการสถาบันวิจัยและพัฒนา
มหาวิทยาลัยเทคโนโลยีราชมงคลธัญบุรี กรรมการ
๕. ผู้อำนวยการสถาบันวิจัยและพัฒนา
มหาวิทยาลัยเทคโนโลยีราชมงคลพระนคร กรรมการ
๖. ผู้อำนวยการสถาบันวิจัยและพัฒนา
มหาวิทยาลัยเทคโนโลยีราชมงคลล้านนา กรรมการ
๗. ผู้อำนวยการสถาบันวิจัยและพัฒนา
มหาวิทยาลัยเทคโนโลยีราชมงคลศรีวิชัย กรรมการ
๘. ผู้อำนวยการสถาบันวิจัยและพัฒนา
มหาวิทยาลัยเทคโนโลยีราชมงคลสุวรรณภูมิ กรรมการ
๙. ผู้อำนวยการสถาบันวิจัยและพัฒนา
มหาวิทยาลัยเทคโนโลยีราชมงคลอีสาน กรรมการ
๑๐. ผู้อำนวยการสถาบันวิจัยและพัฒนา
มหาวิทยาลัยเทคโนโลยีราชมงคลรัตนโกสินทร์ กรรมการและเลขานุการ

มีหน้าที่ ให้คำปรึกษาและแก้ปัญหาเพื่อให้การดำเนินงานเป็นไปด้วยความเรียบร้อย บรรลุวัตถุประสงค์

๓. คณะกรรมการกองบรรณาธิการ

๑. ผู้อำนวยการสถาบันวิจัยและพัฒนา ประธานกรรมการ
๒. รองผู้อำนวยการฝ่ายส่งเสริมงานวิจัย กรรมการ
๓. รองคณบดีฝ่ายวิจัยและบริการวิชาการ คณะวิศวกรรมศาสตร์
(ผู้ช่วยศาสตราจารย์ ดร.ไกรฤกษ์ เขยชื่น) กรรมการ
๔. รองคณบดีฝ่ายวิจัยและบริการวิชาการ คณะบริหารธุรกิจ
(ผู้ช่วยศาสตราจารย์ ดร.นพนภา จุลโกลบ) กรรมการ
๕. รองคณบดีฝ่ายวิจัยและบริการวิชาการ คณะศิลปศาสตร์
(ผู้ช่วยศาสตราจารย์ ดร.ชัยชนะ ใจบุญ) กรรมการ
๖. รองคณบดีฝ่ายวิจัยและบริการวิชาการ คณะสถาปัตยกรรมศาสตร์ฯ กรรมการ
(อาจารย์ไสร็จ พฤตมิโกมล)
๗. รองคณบดีฝ่ายวิจัยและบริการวิชาการ
คณะอุตสาหกรรมและการท่องเที่ยว กรรมการ
(ดร.นิภารัตน์ สายประเสริฐ)
๘. รองคณบดีฝ่ายวิจัยและบริการวิชาการ
คณะอุตสาหกรรมและเทคโนโลยี (ผู้ช่วยศาสตราจารย์นิวัฒน์ มูเก็ม) กรรมการ
๙. รองผู้อำนวยการฝ่ายวิจัยและบริการวิชาการ วิทยาลัยเพาะช่าง กรรมการ
(อาจารย์นิลุบล ขอรวมเดช)
๑๐. รองผู้อำนวยการฝ่ายวิชาการและวิจัย วิทยาลัยนวัตกรรมการจัดการ กรรมการ
(ผู้ช่วยศาสตราจารย์ ดร.กอบกุล จันทโคติกา)
๑๑. ผู้ช่วยผู้อำนวยการฝ่ายวิชาการและวิจัย กรรมการ
วิทยาลัยพลังงานและสิ่งแวดล้อมอย่างยั่งยืนรัตนโกสินทร์
(ดร.เอกสิทธิ์ นุกูลเจริญลาภ)

/๑๒. ผู้ช่วยศาสตราจารย์...

๑๒. ผู้ช่วยศาสตราจารย์ ดร.ตริงตา แผลมสมุทร	กรรมการ
๑๓. ผู้ช่วยศาสตราจารย์ ดร.กษศร หัสโรค์	กรรมการ
๑๔. ดร.ธีรินทร์ คงพันธ์	กรรมการ
๑๕. ดร.สิริวรรณพิชา ธนจิราวัฒน์	กรรมการ
๑๖. ดร.ฉันทมน โปธิพิทักษ์	กรรมการ
๑๗. นางสาวญานิศา โพธิ์ไพชยนต์	กรรมการ
๑๘. นางสาวพัชรี สุขสมัย	กรรมการ
๑๙. นางสาวรารักษ์ หะรังศรี	กรรมการ
๒๐. รองผู้อำนวยการฝ่ายพัฒนางานวิจัย	กรรมการและเลขานุการ
๒๑. นางสาวรารัตน์ วัฒนชนโนบล	ผู้ช่วยเลขานุการ
๒๓. นางสาวสมกมล ภัทรกิจโสภณ	ผู้ช่วยเลขานุการ

มีหน้าที่ จัดทำเอกสารรายงานสืบเนื่องการประชุม (Proceedings)

๔. คณะกรรมการผู้ทรงคุณวุฒิพิจารณาบทความวิจัยระดับชาติ

๑. รองอธิการบดีฝ่ายวิชาการและวิจัย มหาวิทยาลัยเทคโนโลยีราชมงคลรัตนโกสินทร์	ประธานกรรมการ
สาขาเกษตรศาสตร์สร้างสรรค์ มหาวิทยาลัยเทคโนโลยีราชมงคลกรุงเทพ	
๒. ผู้ช่วยศาสตราจารย์ ดร.ดวงฤทัย อ่างโชติ	กรรมการ
๓. ดร.กฤติกา นรจิตร์	กรรมการ
๔. ดร.กฤษณ์ สงวนพวง	กรรมการ
๕. ดร.ชลธิชา สารวงษ์	กรรมการ
๖. ดร.พิมพ์ชญา อธิธิวัฒน์พงศ์	กรรมการ
มหาวิทยาลัยเทคโนโลยีราชมงคลตะวันออก	
๗. รองศาสตราจารย์ ดร.ปราโมทย์ พรสุริยา	กรรมการ
๘. รองศาสตราจารย์สุชาติ ชัยวรกุล	กรรมการ
๙. ผู้ช่วยศาสตราจารย์ ดร.ชงโค แซ่ตั้ง	กรรมการ
๑๐. ดร.ชัยวัฒน์ มกรเพศ	กรรมการ
มหาวิทยาลัยเทคโนโลยีราชมงคลธัญบุรี	
๑๑. ผู้ช่วยศาสตราจารย์ ดร.สมจิตร ถนอมวงศ์วัฒนะ	กรรมการ
๑๒. ผู้ช่วยศาสตราจารย์ ดร.อังคณา ธนกาญญา	กรรมการ
๑๓. ผู้ช่วยศาสตราจารย์ ดร.อัญชลี สวาสดิ์ธรรม	กรรมการ
มหาวิทยาลัยเทคโนโลยีราชมงคลล้านนา	
๑๔. รองศาสตราจารย์ ดร.พรรณระพี อำนวยสิทธิ์	กรรมการ
๑๕. รองศาสตราจารย์ ดร.สมชาติ หาญวงษา	กรรมการ
๑๖. ดร.กาญจณัช ศิริธัญญา	กรรมการ
มหาวิทยาลัยเทคโนโลยีราชมงคลศรีวิชัย	
๑๗. ผู้ช่วยศาสตราจารย์ ดร.ชุตินุช สุจริต	กรรมการ
	/๑๘. ผู้ช่วยศาสตราจารย์...

๑๘. ผู้ช่วยศาสตราจารย์ ดร.ปรีดา ภูมิ	กรรมการ
๑๙. ผู้ช่วยศาสตราจารย์ ดร.วราพร ธารางกูร	กรรมการ
๒๐. ผู้ช่วยศาสตราจารย์ ดร.วรวุฒิ เกิดปราง	กรรมการ
๒๑. ผู้ช่วยศาสตราจารย์ ดร.ศิรินาถ ศรีอ่อนนวล	กรรมการ
๒๒. ผู้ช่วยศาสตราจารย์ ดร.องอาจ อินทร์สังข์	กรรมการ
๒๓. ผู้ช่วยศาสตราจารย์ ดร.อังคณา ไส่เกื้อ	กรรมการ
มหาวิทยาลัยเทคโนโลยีราชมงคลสุวรรณภูมิ	
๒๔. รองศาสตราจารย์ ดร.รวีวรรณ เต็มขั้นมณี	กรรมการ
๒๕. รองศาสตราจารย์เจษฎา อีสหาะ	กรรมการ
๒๖. ผู้ช่วยศาสตราจารย์ ดร.นัยวิท เถลิมนนท์	กรรมการ
มหาวิทยาลัยเทคโนโลยีราชมงคลอีสาน	
๒๗. ผู้ช่วยศาสตราจารย์ ดร.ศศิพันธ์ วงศ์สุทธาวาส	กรรมการ
๒๘. ผู้ช่วยศาสตราจารย์ชลันธร วิชาศิลป์	กรรมการ
๒๙. ผู้ช่วยศาสตราจารย์พรประภา ขุนถนอม	กรรมการ
สาขาเศรษฐศาสตร์และบริหารธุรกิจ	
มหาวิทยาลัยเทคโนโลยีราชมงคลตะวันออก	
๓๐. รองศาสตราจารย์ ดร.ไพฑูล สีใส	กรรมการ
๓๑. รองศาสตราจารย์ ดร.พัชรี ชยากรโคภิต	กรรมการ
๓๒. รองศาสตราจารย์ประภัสร์ ศิริสัมพันธ์นาวา	กรรมการ
มหาวิทยาลัยเทคโนโลยีราชมงคลธัญบุรี	
๓๓. รองศาสตราจารย์ ดร.ชนงกรณ์ กุณทลบุตร	กรรมการ
๓๔. รองศาสตราจารย์ ดร.สุตาพร กุณทลบุตร	กรรมการ
๓๕. รองศาสตราจารย์วสันต์ กันอ้า	กรรมการ
๓๖. ผู้ช่วยศาสตราจารย์ ดร.กล้าหาญ ณ น่าน	กรรมการ
๓๗. ผู้ช่วยศาสตราจารย์ ดร.กุสุมา คำพิทักษ์	กรรมการ
๓๘. ผู้ช่วยศาสตราจารย์ ดร.สันติกร ภมรปฐมกุล	กรรมการ
๓๙. ผู้ช่วยศาสตราจารย์ ดร.สุภา ทองคง	กรรมการ
๔๐. ดร.สุรมงคล นิมจิตต์	กรรมการ
มหาวิทยาลัยเทคโนโลยีราชมงคลพระนคร	
๔๑. ผู้ช่วยศาสตราจารย์ ดร.ชฎามัทร์ กี่อารีโย	กรรมการ
๔๒. ดร.ชัยเสฏฐ์ พรหมศรี	กรรมการ
๔๓. ดร.ธนชัย ทัฬหะมงคล	กรรมการ
๔๔. ดร.อารีย์ มัยยังพงษ์	กรรมการ
มหาวิทยาลัยเทคโนโลยีราชมงคลรัตนโกสินทร์	
๔๕. รองศาสตราจารย์ ดร.เพ็ญศรี ฉิรินัง	กรรมการ
๔๖. ผู้ช่วยศาสตราจารย์ ดร.นพนภา จุลโลบล	กรรมการ
๔๗. ผู้ช่วยศาสตราจารย์ ดร.รุจิภาส โพธิ์ทองแสงอรุณ	กรรมการ
๔๘. ผู้ช่วยศาสตราจารย์ ดร.ศรีสมร ผ่องพุฒิ	กรรมการ
/๔๙. ผู้ช่วยศาสตราจารย์...	

๕๙. ผู้ช่วยศาสตราจารย์ ดร.สัมพันธ์ จันทร์ดี	กรรมการ
๕๐. ดร.ชฎามัญญ์ ปิยะวิบูลย์	กรรมการ
๕๑. ดร.ธัญนันท์ วรเศรษฐพงษ์	กรรมการ
๕๒. ดร.มาลัย กมลสกุลชัย	กรรมการ
มหาวิทยาลัยเทคโนโลยีราชมงคลล้านนา	
๕๓. ดร.พรหทัย ตันท์จิตานนท์	กรรมการ
มหาวิทยาลัยเทคโนโลยีราชมงคลศรีวิชัย	
๕๔. ผู้ช่วยศาสตราจารย์ ดร.ขวัญหทัย ใจเปี่ยม	กรรมการ
๕๕. ดร.พัชรินทร์ บุญนุ่น	กรรมการ
๕๖. ดร.เบญจลักษณ์ เข้มคุ้ม	กรรมการ
๕๗. ดร.วัลภา พัฒนา	กรรมการ
มหาวิทยาลัยเทคโนโลยีราชมงคลสุวรรณภูมิ	
๕๘. รองศาสตราจารย์ดุขฎิ พรหมทัต	กรรมการ
๕๙. ผู้ช่วยศาสตราจารย์ ดร.จันทนา แสนสุข	กรรมการ
๖๐. ผู้ช่วยศาสตราจารย์ ดร.ศิริมา แก้วเกิด	กรรมการ
๖๑. ดร.จันทิมา เอกวงษ์	กรรมการ
มหาวิทยาลัยธุรกิจบัณฑิตย์	
๖๒. ดร.พสุธิดา ตันตราจิณ	กรรมการ
มหาวิทยาลัยบูรพา	
๖๓. ผู้ช่วยศาสตราจารย์ ดร.ธีระ กุลสวัสดิ์	กรรมการ
๖๔. ดร.ธงชัย ทองมา	กรรมการ
๖๕. ดร.วุทธิชัย ลิ้มอรุณทัย	กรรมการ
๖๖. ดร.อรุณรุ่ง เอื้ออารีสุขสกุล	กรรมการ
มหาวิทยาลัยพะเยา	
๖๗. ดร.จุมภฏ สนิทธางกูร	กรรมการ
๖๘. ดร.อุษณีย์ รัศมีวงษ์จันทร์	กรรมการ
มหาวิทยาลัยรามคำแหง	
๖๙. รองศาสตราจารย์ ดร.ธัญปวีณ์ รัตน์พงศ์พร	กรรมการ
มหาวิทยาลัยศิลปากร	
๗๐. ผู้ช่วยศาสตราจารย์ ดร.ธีระวัฒน์ จันทิก	กรรมการ
สถาบันเทคโนโลยีไทย-ญี่ปุ่น	
๗๑. ดร.เอิบ พงษ์หงอ	กรรมการ
หน่วยงานภาคเอกชน	
๗๒. ดร.ชาติชาย คงเพชรดิษฐ์	กรรมการ
สาขาการบริการวิชาการสู่สังคม	
มหาวิทยาลัยเทคโนโลยีราชมงคลกรุงเทพ	
๗๓. ผู้ช่วยศาสตราจารย์ ดร. อมรรัตน์ อนันต์วราพงษ์	กรรมการ

มหาวิทยาลัยเทคโนโลยีราชมงคลธัญบุรี

๗๔. ผู้ช่วยศาสตราจารย์ ว่าที่ร้อยตรี ดร.สุทธิพร บุญส่ง กรรมการ

มหาวิทยาลัยเทคโนโลยีราชมงคลรัตนโกสินทร์

๗๕. ผู้ช่วยศาสตราจารย์ ดร.สุรรัตน์ ดวงสุวรรณ กรรมการ

๗๖. ผู้ช่วยศาสตราจารย์เดชา จันทร์ศิริ

มหาวิทยาลัยเทคโนโลยีราชมงคลศรีวิชัย

๗๗. ผู้ช่วยศาสตราจารย์ ดร.อภิรักษ์ สงรักษ์ กรรมการ

๗๘. ผู้ช่วยศาสตราจารย์ไชยยะ ธนพัฒน์ศิริ กรรมการ

มหาวิทยาลัยสวนดุสิต

๗๙. ดร.เพชรรัตน์ เจริมรอด กรรมการ

สาขามนุษยศาสตร์ สังคมวิทยาและการศึกษา

มหาวิทยาลัยเทคโนโลยีราชมงคลกรุงเทพ

๘๐. ผู้ช่วยศาสตราจารย์ ดร.นิตยา สำเร็จผล กรรมการ

๘๑. ผู้ช่วยศาสตราจารย์ ดร.ประเสริฐ เผ่าชู กรรมการ

๘๒. ผู้ช่วยศาสตราจารย์ ดร.สุวิมล พิชญ์ไพบุลย์ กรรมการ

๘๓. ผู้ช่วยศาสตราจารย์ ดร.อมรรัตน์ อนันต์วราพงษ์ กรรมการ

๘๔. ผู้ช่วยศาสตราจารย์ ดร.อัครวุฒิ จินดานุรักษ์ กรรมการ

มหาวิทยาลัยเทคโนโลยีราชมงคลตะวันออก

๘๕. ดร.ชัยวัฒน์ หฤทัยพันธ์ กรรมการ

๘๖. ดร.ภทรพร ยุทธาภรณ์พินิจ กรรมการ

มหาวิทยาลัยเทคโนโลยีราชมงคลธัญบุรี

๘๗. ผู้ช่วยศาสตราจารย์ ดร.ประนอม พันธุ์ไสว กรรมการ

๘๘. ผู้ช่วยศาสตราจารย์ ว่าที่ร้อยตรี ดร.สุทธิพร บุญส่ง กรรมการ

๘๙. ผู้ช่วยศาสตราจารย์ ดร.เทียมยศ ปะสาวะโน กรรมการ

๙๐. ผู้ช่วยศาสตราจารย์ ดร.รุ่งอรุณ รังรองรัตน์ กรรมการ

๙๑. ดร.รสริน เจริมไธสง

มหาวิทยาลัยเทคโนโลยีราชมงคลพระนคร

๙๒. ผู้ช่วยศาสตราจารย์ ดร.ณรงค์ โพธิ์พูกษานันท์ กรรมการ

๙๓. ผู้ช่วยศาสตราจารย์ ดร.ภคพันธ์ ศาลาทอง กรรมการ

๙๔. ผู้ช่วยศาสตราจารย์ ดร.รุ่งอรุณ พรเจริญ กรรมการ

๙๕. ดร.กวิทธิ์ ศรีสัมฤทธิ์ กรรมการ

๙๖. ดร.นิตากร ไพบุลย์ศิลป์ กรรมการ

๙๗. ดร.นิตินันท์ ศรีสุวรรณ กรรมการ

๙๘. ดร.วิชพร เทียบจัตุรัส กรรมการ

มหาวิทยาลัยเทคโนโลยีราชมงคลรัตนโกสินทร์

๙๙. ผู้ช่วยศาสตราจารย์ ดร.ตรึงตา แผลมสมุทร กรรมการ

๑๐๐. ผู้ช่วยศาสตราจารย์ ดร.หงษ์ศิริ ภิชโยติลภชัย กรรมการ

๑๐๑. ดร.จินตนา ฉัตรบุรุษานันท์ กรรมการ

/๑๐๒. ดร.นิภารัตน์...

๑๐๒. ดร.นิภารัตน์ สายประเสริฐ มหาวิทยาลัยเทคโนโลยีราชมงคลล้านนา	กรรมการ
๑๐๓. รองศาสตราจารย์ ดร.ปาริชาติ บัวเจริญ	กรรมการ
๑๐๔. ดร.นิวัตร มูลปา	กรรมการ
๑๐๕. ดร.ศักรินทร์ ภู น่าน มหาวิทยาลัยเทคโนโลยีราชมงคลศรีวิชัย	กรรมการ
๑๐๖. รองศาสตราจารย์ ดร.ณัฐทิศา โจรจนประศาสน์	กรรมการ
๑๐๗. รองศาสตราจารย์ทรรศนีย์ ศิริศรี	กรรมการ
๑๐๘. ดร.สุคนธ์ ฤ ษณอง มหาวิทยาลัยเทคโนโลยีราชมงคลสุวรรณภูมิ	กรรมการ
๑๐๙. ผู้ช่วยศาสตราจารย์เนาวรัตน์ อินทรประสิทธิ์	กรรมการ
๑๑๐. ผู้ช่วยศาสตราจารย์แจ่มจันทร์ บุญโญปกรณ์	กรรมการ
๑๑๑. ผู้ช่วยศาสตราจารย์ชลลดา ทวีคุณ	กรรมการ
๑๑๒. ผู้ช่วยศาสตราจารย์ดวงจันทร์ สิ้นโพธิ์	กรรมการ
๑๑๓. ผู้ช่วยศาสตราจารย์ ว่าที่ร้อยโทธนุ ทดแทนคุณ	กรรมการ
๑๑๔. ผู้ช่วยศาสตราจารย์นันทวดี วงษ์เสถียร	กรรมการ
๑๑๕. ผู้ช่วยศาสตราจารย์ลัดดา แพรภักทรพิศุทธิ์	กรรมการ
๑๑๖. ผู้ช่วยศาสตราจารย์สายหยุด อุไรสกุล	กรรมการ
๑๑๗. ผู้ช่วยศาสตราจารย์สุดา งามเหลือ	กรรมการ
๑๑๘. ผู้ช่วยศาสตราจารย์อำไพวรรณ ทัพเป็นไทย	กรรมการ
๑๑๙. ดร.ธนภูมิ ปองแสงี่ยม	กรรมการ
๑๒๐. ดร.ธารณี นวสินธุ์	กรรมการ
๑๒๑. ดร.นันทยา คงประพันธ์ มหาวิทยาลัยเทคโนโลยีราชมงคลอีสาน	กรรมการ
๑๒๒. ดร.ณัฐพัชร มณีโรจน์ มหาวิทยาลัยเชียงใหม่	กรรมการ
๑๒๓. ดร.วรัชพร อารยะพันธ์ สำนักพัฒนานวัตกรรมการจัดการศึกษา กระทรวงศึกษาธิการ	กรรมการ
๑๒๔. ดร.วสันต์ สุทธาวาศ มหาวิทยาลัยราชภัฏนครปฐม	กรรมการ
๑๒๕. ดร.ประพนธ์ เล็กสุมา	กรรมการ
๑๒๖. ดร.นิโรธ เดชกำแหง มหาวิทยาลัยราชภัฏหมู่บ้านจอมบึง	กรรมการ
๑๒๗. ดร.ปรีณธ์ ชินโชติ สาขาวิทยาศาสตร์และสิ่งแวดล้อม มหาวิทยาลัยเทคโนโลยีราชมงคลกรุงเทพ	กรรมการ
๑๒๘. ศาสตราจารย์ ดร.อลงกลด แทนอมทอง	กรรมการ
๑๒๙. รองศาสตราจารย์ชนิษฐา เจริญลาภ	กรรมการ
/๑๓๐. ผู้ช่วยศาสตราจารย์...	

๑๓๐. ผู้ช่วยศาสตราจารย์ ดร.นิรมล วรสิขัฐ มหาวิทยาลัยเทคโนโลยีราชมงคลตะวันออก	กรรมการ
๑๓๑. รองศาสตราจารย์ดร.สุธัญญา พรหมสมบุญ	กรรมการ
๑๓๒. ผู้ช่วยศาสตราจารย์ ดร.นิภาพร ก้านทอง มหาวิทยาลัยเทคโนโลยีราชมงคลธัญบุรี	กรรมการ
๑๓๓. ผู้ช่วยศาสตราจารย์ ดร.เลอลักษณ์ เสถียรรัตน์	กรรมการ
๑๓๔. ผู้ช่วยศาสตราจารย์ ดร.ฉันททิพ สกุลเชมฤทัย	กรรมการ
๑๓๕. ผู้ช่วยศาสตราจารย์ ดร.ปรียาภรณ์ ไชยสัตย์	กรรมการ
๑๓๖. ผู้ช่วยศาสตราจารย์ ดร.วรรณศุข ทองพูล	กรรมการ
๑๓๗. ผู้ช่วยศาสตราจารย์ ดร.สิงห์โต สกุลเชมฤทัย	กรรมการ
๑๓๘. ผู้ช่วยศาสตราจารย์กิตติพัฒน์ อนุรักษ์ถานนท์	กรรมการ
๑๓๙. ผู้ช่วยศาสตราจารย์สรสา ไวรกรกิจ	กรรมการ
๑๔๐. ดร.อัคคพงษ์ พันธุ์พุกภัย มหาวิทยาลัยเทคโนโลยีราชมงคลพระนคร	กรรมการ
๑๔๑. ผู้ช่วยศาสตราจารย์ ดร.วรวิทย์ จันทร์สุวรรณ	กรรมการ
๑๔๒. ผู้ช่วยศาสตราจารย์สิริน สีระธนกุล	กรรมการ
๑๔๓. ดร.กฤษฎา เหล็กดี	กรรมการ
๑๔๔. ดร.กัลทิมา เขาว์ชาญชัยกุล	กรรมการ
๑๔๕. ดร.ชัชวาล ศรีภักดี	กรรมการ
๑๔๖. ดร.ชาญวิทย์ ปราบพยัคฆ์	กรรมการ
๑๔๗. ดร.ณิศรา สุทธิสังข์	กรรมการ
๑๔๘. ดร.ดวงฤทัย นิคมรัฐ	กรรมการ
๑๔๙. ดร.ธนพงศ์ สารีอินทร์	กรรมการ
๑๕๐. ดร.ปิยะพงษ์ ปานแก้ว	กรรมการ
๑๕๑. ดร.วรินธร บุญยะโรจน์	กรรมการ
๑๕๒. ดร.วิไลวรรณ สีนะกุล	กรรมการ
๑๕๓. ดร.สุนิสา สายอุปราข มหาวิทยาลัยเทคโนโลยีราชมงคลรัตนโกสินทร์	กรรมการ
๑๕๔. ผู้ช่วยศาสตราจารย์ ดร.ชัยชนะ ใจบุญ	กรรมการ
๑๕๕. ผู้ช่วยศาสตราจารย์ ดร.พรสวรรค์ อมรศักดิ์ชัย	กรรมการ
๑๕๖. ผู้ช่วยศาสตราจารย์ ดร.ธานินทร์ ปัจจุโส	กรรมการ
๑๕๗. ดร.เบญจมาศ ไชยลาภ	กรรมการ
๑๕๘. ดร.ธเนศวร นวลใย	กรรมการ
๑๕๙. ดร.มนตรี ฉายสว่าง	กรรมการ
๑๖๐. ดร.สุภักดิ์ เฝียงสูงเนิน มหาวิทยาลัยเทคโนโลยีราชมงคลศรีวิชัย	กรรมการ
๑๖๑. รองศาสตราจารย์มุกดา สุขสวัสดิ์	กรรมการ
๑๖๒. ผศ.ดร.เพ็ญศรี เพ็ญประไพ	กรรมการ
๑๖๓. ผศ.ดร.ฉานิกา แชน่่ง ชุกกลิ่น	กรรมการ

มหาวิทยาลัยเทคโนโลยีราชมงคลสุวรรณภูมิ

๑๖๔. ผู้ช่วยศาสตราจารย์ ดร.จุมพต พุ่มศรีภานนท์	กรรมการ
๑๖๕. ดร.ชวัลวิทย์ คุ่มทรัพย์	กรรมการ
๑๖๖. ดร.ณัฐพงศ์ วงศ์ดำเนิน	กรรมการ
๑๖๗. ดร.ดวงหทัย สิงห์คะ	กรรมการ
๑๖๘. ดร.ธีระยุทธ เฟลิดพริ้ง	กรรมการ
๑๖๙. ดร.พรพรรณ รัตนสัจจะ	กรรมการ
๑๗๐. ดร.รุจิรา คงนุ้ย	กรรมการ
๑๗๑. ดร.วิชนี มีธยม	กรรมการ
๑๗๒. ดร.ศศิกานต์ สุวรรณประทีป	กรรมการ
๑๗๓. ดร.สามารถ ต่ายขาว	กรรมการ
๑๗๔. ดร.สุธิษา เละเซ็น	กรรมการ

สาขาวิศวกรรมศาสตร์และเทคโนโลยี

มหาวิทยาลัยเทคโนโลยีราชมงคลกรุงเทพ

๑๗๕. รองศาสตราจารย์ ดร.บุญศรี คู่สุขธรรม	กรรมการ
๑๗๖. ผู้ช่วยศาสตราจารย์ ดร.ปิยะพร ความภีร์ภาพพันธ์	กรรมการ
๑๗๗. ผู้ช่วยศาสตราจารย์ ดร.ประเสริฐ เผ่าชู	กรรมการ
๑๗๘. ผู้ช่วยศาสตราจารย์ ดร.อัศวภูมิ จินดานุรักษ์	กรรมการ
๑๗๙. ดร.เฉียบวุฒิ รัตนวิไลสกุล	กรรมการ

มหาวิทยาลัยเทคโนโลยีราชมงคลตะวันออก

๑๘๐. ผู้ช่วยศาสตราจารย์ ดร.ถาวร ธีระเวชญาณ	กรรมการ
๑๘๑. ดร.ทงศักดิ์ อิ่มใจ	กรรมการ
๑๘๒. ดร.วันโชค เครือหงษ์	กรรมการ

มหาวิทยาลัยเทคโนโลยีราชมงคลธัญบุรี

๑๘๓. รองศาสตราจารย์ ดร.จตุรงค์ ลังกาพินธุ์	กรรมการ
๑๘๔. รองศาสตราจารย์ ดร.บุญยัง ปลั่งกลาง	กรรมการ
๑๘๕. รองศาสตราจารย์ ดร.สุวรินทร์ ปัทมวรคุณ	กรรมการ
๑๘๖. รองศาสตราจารย์ผ่องศรี ศิวราศักดิ์	กรรมการ
๑๘๗. ผู้ช่วยศาสตราจารย์ ดร.กิตติพงษ์ กิมะพงศ์	กรรมการ
๑๘๘. ผู้ช่วยศาสตราจารย์ ดร.จักรี ศรีนนท์ฉัตร	กรรมการ
๑๘๙. ผู้ช่วยศาสตราจารย์ ดร.จินดารัตน์ มณีเจริญ	กรรมการ
๑๙๐. ผู้ช่วยศาสตราจารย์ ดร.ชุตินา ประสาทแก้ว	กรรมการ
๑๙๑. ผู้ช่วยศาสตราจารย์ ดร.บุญฤทธิ์ ประสาทแก้ว	กรรมการ
๑๙๒. ผู้ช่วยศาสตราจารย์ ดร.บุรส์กร อยู่เย็น	กรรมการ
๑๙๓. ผู้ช่วยศาสตราจารย์ ดร.ปภรณ์เกียรติ์ เสวตเมธิกุล	กรรมการ
๑๙๔. ผู้ช่วยศาสตราจารย์ ดร.ปิติศานต์ กร้ามาต	กรรมการ
๑๙๕. ผู้ช่วยศาสตราจารย์ ดร.พุทธพล ทองอินทร์คำ	กรรมการ
๑๙๖. ผู้ช่วยศาสตราจารย์ ดร.ยุทธชัย ศิลปวิจารณ์	กรรมการ

/๑๙๗. ผู้ช่วยศาสตราจารย์...

๑๔๗. ผู้ช่วยศาสตราจารย์ ดร.วารุณี อริยะวิริยนันท์	กรรมการ
๑๔๘. ผู้ช่วยศาสตราจารย์ ดร.วีรชัย โรยนรินทร์	กรรมการ
๑๔๙. ผู้ช่วยศาสตราจารย์ ดร.ศิริชัย ต่อสกุล	กรรมการ
๒๐๐. ผู้ช่วยศาสตราจารย์ ดร.ศิวกร อ่างทอง	กรรมการ
๒๐๑. ผู้ช่วยศาสตราจารย์ ดร.สรพงษ์ ภาวสุปรีย์	กรรมการ
๒๐๒. ผู้ช่วยศาสตราจารย์ ดร.สิงโต สกุลเขมฤทัย	กรรมการ
๒๐๓. ผู้ช่วยศาสตราจารย์ ดร.สุนัน ปานสาคร	กรรมการ
๒๐๔. ผู้ช่วยศาสตราจารย์ ดร.อุไรวรรณ อินทร์แหยม	กรรมการ
๒๐๕. ผู้ช่วยศาสตราจารย์ศิริชัย แดงเอม	กรรมการ
มหาวิทยาลัยเทคโนโลยีราชมงคลพระนคร	
๒๐๖. ผู้ช่วยศาสตราจารย์ ดร.นงนุช ศศิธร	กรรมการ
๒๐๗. ผู้ช่วยศาสตราจารย์ ดร.ปราโมทย์ วีรานุกูล	กรรมการ
๒๐๘. ผู้ช่วยศาสตราจารย์ ดร.รัตนพล มงคลรัตนาสีทธิ	กรรมการ
๒๐๙. ผู้ช่วยศาสตราจารย์ ดร.รุ่งอรุณ พรเจริญ	กรรมการ
๒๑๐. ผู้ช่วยศาสตราจารย์ ดร.วัลลภ ภูผา	กรรมการ
๒๑๑. ผู้ช่วยศาสตราจารย์ ดร.สาคร วุฒิพัฒนาพันธ์ุ์	กรรมการ
๒๑๒. ผู้ช่วยศาสตราจารย์ ดร.สุชาติา เกตุดี	กรรมการ
๒๑๓. ดร.คมพันธ์ ชมสมุท	กรรมการ
๒๑๔. ดร.ประกอบ ขาติภักต์	กรรมการ
๒๑๕. ดร.ผกามาศ ชูสิทธิ์	กรรมการ
๒๑๖. ดร.รัตนาวลี ไม้สัก	กรรมการ
๒๑๗. ดร.วิภา จักรชัยกุล	กรรมการ
๒๑๘. ดร.วีรวรรณ จันทนะทรัพย์	กรรมการ
๒๑๙. ดร.สิงห์แก้ว ปือกเท็ง	กรรมการ
๒๒๐. ดร.สุกัญญา เขิตขงาม	กรรมการ
๒๒๑. ดร.สุจิรา ไชยกุลสินธุ์	กรรมการ
มหาวิทยาลัยเทคโนโลยีราชมงคลรัตนโกสินทร์	
๒๒๒. รองศาสตราจารย์ ดร.สำเริง รักซ้อน	กรรมการ
๒๒๓. ผู้ช่วยศาสตราจารย์ ดร.ไกรฤกษ์ เขยชื่น	กรรมการ
๒๒๔. ผู้ช่วยศาสตราจารย์ ดร.กัณฑ์พงษ์ ศรีสถิต	กรรมการ
๒๒๕. ผู้ช่วยศาสตราจารย์ ดร.คมกริช ละวรรณวงษ์	กรรมการ
๒๒๖. ผู้ช่วยศาสตราจารย์ ดร.จักรพงษ์ ตริตรง	กรรมการ
๒๒๗. ผู้ช่วยศาสตราจารย์ ดร.เจนศักดิ์ เอกบูรณะวัฒนะ	กรรมการ
๒๒๘. ผู้ช่วยศาสตราจารย์ ดร.จิระพล กลิ่นบุญ	กรรมการ
๒๒๙. ผู้ช่วยศาสตราจารย์ ดร.ประสพโชค ใ้ทองคำ	กรรมการ
๒๓๐. ผู้ช่วยศาสตราจารย์ ดร.พิชิต กิตติสุวรรณ	กรรมการ
๒๓๑. ผู้ช่วยศาสตราจารย์ณัฐศักดิ์ พรพุดศิริ	กรรมการ
๒๓๒. ผู้ช่วยศาสตราจารย์นิวัฒน์ ภูเก็บ	กรรมการ
๒๓๓. ผู้ช่วยศาสตราจารย์วิศิษฐ์ ลีลามาติกุล	กรรมการ

๒๓๔. ดร.เอกสิทธิ์ นฤกุลเจริญลาภ	กรรมการ
๒๓๕. ดร.คณณ สุจारी	กรรมการ
๒๓๖. ดร.ชานนท์ บุญมีพิพิธ	กรรมการ
๒๓๗. ดร.ชัยพร ปานยินดี	กรรมการ
๒๓๘. ดร.ติณณภาพ แพงผม	กรรมการ
๒๓๙. ดร.ณัฐวดี สุวรรณภูมิ	กรรมการ
๒๔๐. ดร.ทศพล ทิพย์โพธิ์	กรรมการ
๒๔๑. ดร.ธีรินทร์ คงพันธ์	กรรมการ
๒๔๒. ดร.บวรกิตติ เนคมานุรักษ์	กรรมการ
๒๔๓. ดร.ปรัชญา มงคลไวย	กรรมการ
๒๔๔. ดร.พิชชานันท์ วงศ์ศิริธร	กรรมการ
๒๔๕. ดร.พิมลพรรณ เนียมกลาง	กรรมการ
๒๔๖. ดร.รัตติกาล ชันธุ์เครือ	กรรมการ
๒๔๗. ดร.สันติ ไทยยีนวงษ์	กรรมการ
๒๔๘. ดร.สำเนียง องสุพันธ์กุล	กรรมการ
๒๔๙. ดร.อนุชิต ฮันเย็ก	กรรมการ
มหาวิทยาลัยเทคโนโลยีราชมงคลล้านนา	
๒๕๐. รองศาสตราจารย์ ดร.โกศล โอฬารไพโรจน์	กรรมการ
๒๕๑. รองศาสตราจารย์ ดร.บัญญัติน์ โจลานันท์	กรรมการ
๒๕๒. ผู้ช่วยศาสตราจารย์ ดร.นพพร พัชประภิติ	กรรมการ
มหาวิทยาลัยเทคโนโลยีราชมงคลศรีวิชัย	
๒๕๓. รองศาสตราจารย์จรูญ เจริญเนตรกุล	กรรมการ
๒๕๔. รองศาสตราจารย์สุชาติ เย็นวิเศษ	กรรมการ
๒๕๕. ผู้ช่วยศาสตราจารย์ ดร.จารุวัฒน์ เจริญจิต	กรรมการ
๒๕๖. ดร.กীরติ อินทวิเศษ	กรรมการ
๒๕๗. ดร.ชยานิชฐ์ บุญสนิท	กรรมการ
๒๕๘. ดร.ชัชฎา หนูสาย	กรรมการ
๒๕๙. ดร.อาคม ลักษณะสกุล	กรรมการ
มหาวิทยาลัยเทคโนโลยีราชมงคลสุวรรณภูมิ	
๒๖๐. รองศาสตราจารย์นภัทร วิจารณ์เพินทร	กรรมการ
๒๖๑. ผู้ช่วยศาสตราจารย์ ดร.ภาสพิรุฬห์ ศรีสำเร็จ	กรรมการ
๒๖๒. ผู้ช่วยศาสตราจารย์ ดร.ยุทธนา กันทะพะเยา	กรรมการ
๒๖๓. ดร.บุญธิดา ชุนงาม	กรรมการ
มหาวิทยาลัยเทคโนโลยีราชมงคลอีสาน	
๒๖๔. รองศาสตราจารย์ ดร.ภาณท์ เกิดชื่น	กรรมการ
๒๖๕. รองศาสตราจารย์ ดร.ณรงค์ศักดิ์ ธรรมโชติ	กรรมการ
๒๖๖. รองศาสตราจารย์ ดร.บัณฑิต กฤตาคม	กรรมการ
๒๖๗. รองศาสตราจารย์ ดร.พิพัฒน์ อมตฉายา	กรรมการ
๒๖๘. รองศาสตราจารย์สมสิน วาغبุนทด	กรรมการ
๒๖๙. ผู้ช่วยศาสตราจารย์...	

๒๖๙. ผู้ช่วยศาสตราจารย์ ดร.เกียรติสุดา สมณา	กรรมการ
๒๗๐. ผู้ช่วยศาสตราจารย์ ดร.เฉลิมเกียรติ ศรีศิลา	กรรมการ
๒๗๑. ผู้ช่วยศาสตราจารย์ ดร.เพลงพิน เพ็ชรภูมิพงศ์	กรรมการ
๒๗๒. ผู้ช่วยศาสตราจารย์ ดร.ภฤติเดช บัวใหญ่	กรรมการ
๒๗๓. ผู้ช่วยศาสตราจารย์ ดร.จิระยุทธ สืบสุข	กรรมการ
๒๗๔. ผู้ช่วยศาสตราจารย์ ดร.ปรีชา ชันติโกมล	กรรมการ
๒๗๕. ผู้ช่วยศาสตราจารย์ ดร.พีรเดช สุวิทยารักษ์	กรรมการ
๒๗๖. ผู้ช่วยศาสตราจารย์ ดร.มงคล คูพิมาย	กรรมการ
๒๗๗. ผู้ช่วยศาสตราจารย์ ดร.วรรณรีย์ วงศ์ไตรรัตน์	กรรมการ
๒๗๘. ผู้ช่วยศาสตราจารย์ ดร.วสันต์ ศรีเมือง	กรรมการ
๒๗๙. ผู้ช่วยศาสตราจารย์ ดร.ศตคุณ เดชพันธ์	กรรมการ
๒๘๐. ผู้ช่วยศาสตราจารย์ ดร.สมชาย ศรีสกุลเดียว	กรรมการ
๒๘๑. ผู้ช่วยศาสตราจารย์ ดร.สุรัตน์ วรรณศรี	กรรมการ
๒๘๒. ผู้ช่วยศาสตราจารย์ ดร.อิทธิพล วรรณพันธ์	กรรมการ
๒๘๓. ผู้ช่วยศาสตราจารย์ ดร.อุบล สุริพล	กรรมการ
๒๘๔. ผู้ช่วยศาสตราจารย์ธงชัย คล้ายคลัง	กรรมการ
๒๘๕. ผู้ช่วยศาสตราจารย์ธวัช วิวัฒน์เจริญ	กรรมการ
๒๘๖. ผู้ช่วยศาสตราจารย์นัฐวดี ทิพย์โยธา	กรรมการ
๒๘๗. ผู้ช่วยศาสตราจารย์ประเสริฐ เพื่อนหมื่นไวย์	กรรมการ
๒๘๘. ผู้ช่วยศาสตราจารย์พันธ์พงศ์ อภิชาติกุล	กรรมการ
๒๘๙. ผู้ช่วยศาสตราจารย์มรกต ทิวสิงห์	กรรมการ
๒๙๐. ผู้ช่วยศาสตราจารย์วัชรพล นาคทอง	กรรมการ
๒๙๑. ผู้ช่วยศาสตราจารย์วิชชุพงษ์ วิบูลเจริญ	กรรมการ
๒๙๒. ผู้ช่วยศาสตราจารย์วิษุทธิ์ จันทะรี	กรรมการ
๒๙๓. ผู้ช่วยศาสตราจารย์วิรัตน์ หวังเขื่อนกลาง	กรรมการ
๒๙๔. ผู้ช่วยศาสตราจารย์วิวัฒน์ อภิสัทธ์ภิญโญ	กรรมการ
๒๙๕. ผู้ช่วยศาสตราจารย์วุฒิชัย สง่างาม	กรรมการ
๒๙๖. ผู้ช่วยศาสตราจารย์สุทัศน์ ยอดเพชร	กรรมการ
๒๙๗. ผู้ช่วยศาสตราจารย์สุพจน์ วัชรโรภากุล	กรรมการ
๒๙๘. ผู้ช่วยศาสตราจารย์สุรินทร์ อ่อนน้อม	กรรมการ
๒๙๙. ดร.เกตุกาญจน์ ไชยขันธุ์	กรรมการ
๓๐๐. ดร.เชิดศักดิ์ สุขศิริพัฒน์พงศ์	กรรมการ
๓๐๑. ดร.ไมตรี พลสงคราม	กรรมการ
๓๐๒. ดร.คำภี จิตชัยภูมิ	กรรมการ
๓๐๓. ดร.จักษดา อ่างวงษ์	กรรมการ
๓๐๔. ดร.จันทนา สันทัดพร้อม	กรรมการ
๓๐๕. ดร.จารินี จงปลื้มปิติ	กรรมการ
๓๐๖. ดร.จิตติวัฒน์ นิธิกาญจนธาร	กรรมการ
๓๐๗. ดร.ณัฐกฤตา ประเสริฐโสภา	กรรมการ
	/๓๐๘. ดร.ณอมศักดิ์...

๓๐๘. ดร.ถนอมศักดิ์ โสภณ	กรรมการ
๓๐๙. ดร.ธนากร ภูเงินชา	กรรมการ
๓๑๐. ดร.นวลละออง สระแก้ว	กรรมการ
๓๑๑. ดร.นุชนาฏ ฝาเพ็ยม	กรรมการ
๓๑๒. ดร.ประจวบ อินระวงศ์	กรรมการ
๓๑๓. ดร.พลเทพ เวงสูงเนิน	กรรมการ
๓๑๔. ดร.พินิจ ศรีธรร	กรรมการ
๓๑๕. ดร.ยุกติทัศน์ ขวานนท์พิทักษ์	กรรมการ
๓๑๖. ดร.รตินันท์ เหลื่อมพล	กรรมการ
๓๑๗. ดร.รัฐพล สมณา	กรรมการ
๓๑๘. ดร.วิหวัศ สิงห์สังข์	กรรมการ
๓๑๙. ดร.สมพินิจ เหมืองทอง	กรรมการ
๓๒๐. ดร.สุจิตรา อุ้นเรือน	กรรมการ
๓๒๑. ดร.อนิวัรรต หาสุข	กรรมการ
๓๒๒. ดร.อภิญา อินทร์นอก	กรรมการ

สาขาสถาปัตยกรรมศาสตร์ ศิลปกรรม และงานสร้างสรรค์

มหาวิทยาลัยเทคโนโลยีราชมงคลกรุงเทพ

๓๒๓. รองศาสตราจารย์ ดร.ปานฉิษฐ์ อินทร์คง	กรรมการ
--	---------

มหาวิทยาลัยเทคโนโลยีราชมงคลตะวันออก

๓๒๔. ผู้ช่วยศาสตราจารย์พรจิต พิระพัฒน์กุล	กรรมการ
---	---------

๓๒๕. ผู้ช่วยศาสตราจารย์อารี เลาะเหม็ง	กรรมการ
---------------------------------------	---------

๓๒๖. ดร.ศศิธร คล้ายชม	กรรมการ
-----------------------	---------

มหาวิทยาลัยเทคโนโลยีราชมงคลธัญบุรี

๓๒๗. รองศาสตราจารย์ ดร.สมพร ฐรี	
---------------------------------	--

๓๒๘. ผู้ช่วยศาสตราจารย์ ดร.บุญเรือง สมประจบ	กรรมการ
---	---------

๓๒๙. ผู้ช่วยศาสตราจารย์ ดร.วชิระ แสงรัมย์	กรรมการ
---	---------

๓๓๐. ผู้ช่วยศาสตราจารย์วิทยา พิมลสิทธิ์	กรรมการ
---	---------

๓๓๑. ผู้ช่วยศาสตราจารย์สรชา ไวรวิกิจ	กรรมการ
--------------------------------------	---------

มหาวิทยาลัยเทคโนโลยีราชมงคลพระนคร

๓๓๒. ดร.กวิทธิ์ ศรีสัมฤทธิ์	กรรมการ
-----------------------------	---------

๓๓๓. ดร.สาธิต เหล่าวัฒนพงษ์	กรรมการ
-----------------------------	---------

มหาวิทยาลัยเทคโนโลยีราชมงคลรัตนโกสินทร์

๓๓๔. รองศาสตราจารย์ ว่าที่ ร.ท.ชัยชาญ จันทร์ศรี	กรรมการ
---	---------

๓๓๕. ผู้ช่วยศาสตราจารย์ ดร.กฤษกรก สุกทัศน์ ณ อยุธยา	กรรมการ
---	---------

๓๓๖. ผู้ช่วยศาสตราจารย์จุฬาลักษณ์ ไพบุลย์ฟุ้งเฟื่อง	กรรมการ
---	---------

๓๓๗. ผู้ช่วยศาสตราจารย์วรางคณา นิ่มเจริญ	กรรมการ
--	---------

๓๓๘. ดร.รุปณี รัตน์ถาวร	กรรมการ
-------------------------	---------

๓๓๙. ดร.บันลือ ขอรวมเดช	กรรมการ
-------------------------	---------

/มหาวิทยาลัย...

มหาวิทยาลัยเทคโนโลยีราชมงคลล้านนา

- | | |
|--|----------------------------|
| ๓๔๐. รองศาสตราจารย์ ดร.ตระกูลพันธ์ พัทธเมธา | กรรมการ |
| ๓๔๑. รองศาสตราจารย์ ดร.สุรพล มโนวงศ์ | กรรมการ |
| ๓๔๒. รองศาสตราจารย์วันชัย เพ็ญแดง | กรรมการ |
| มหาวิทยาลัยเทคโนโลยีราชมงคลศรีวิชัย | |
| ๓๔๓. ผู้ช่วยศาสตราจารย์ดร.ปิยาภรณ์ อรมุต | กรรมการ |
| มหาวิทยาลัยเทคโนโลยีราชมงคลสุวรรณภูมิ | |
| ๓๔๔. ผู้ช่วยศาสตราจารย์ ดร.อำนาจ จำรัสจรุงผล | กรรมการ |
| ๓๔๕. ดร.ขจรศักดิ์ เจ้ากรมทอง | กรรมการ |
| ๓๔๖. ดร.อรวิจิ อมรสิทธิ์ตระกูล | กรรมการ |
| ๓๔๗. ผู้อำนวยการสถาบันวิจัยและพัฒนา | กรรมการและเลขานุการ |
| มหาวิทยาลัยเทคโนโลยีราชมงคลรัตนโกสินทร์ | |
| ๓๔๘. รองผู้อำนวยการฝ่ายพัฒนางานวิจัย | กรรมการและผู้ช่วยเลขานุการ |
| มหาวิทยาลัยเทคโนโลยีราชมงคลรัตนโกสินทร์ | |
| ๓๔๙. รองผู้อำนวยการฝ่ายส่งเสริมงานวิจัย | กรรมการและผู้ช่วยเลขานุการ |
| มหาวิทยาลัยเทคโนโลยีราชมงคลรัตนโกสินทร์ | |

หน้าที่ พิจารณาและประเมินบทความวิจัยระดับชาติ และให้ข้อเสนอแนะในการแก้ไขบทความวิจัย
ให้มีคุณภาพตามหลักวิชาการ

๕. คณะกรรมการผู้ทรงคุณวุฒิพิจารณาบทความวิจัยระดับนานาชาติ

- | | |
|---|---------------|
| ๑. ผู้ช่วยอธิการบดีฝ่ายวิชาการและวิจัย | ประธานกรรมการ |
| มหาวิทยาลัยเทคโนโลยีราชมงคลรัตนโกสินทร์ | |
| สาขาเกษตรศาสตร์สร้างสรรค์ | |
| มหาวิทยาลัยเทคโนโลยีราชมงคลกรุงเทพ | |
| ๒. ผู้ช่วยศาสตราจารย์ ดร.ดวงฤทัย อารังโชติ | กรรมการ |
| ๓. ดร.กฤติกา นรจิตร์ | กรรมการ |
| ๔. ดร.กฤษณ์ สงวนพวง | กรรมการ |
| มหาวิทยาลัยเทคโนโลยีราชมงคลล้านนา | |
| ๕. รองศาสตราจารย์ ดร.วันเพ็ญ จิตรเจริญ | กรรมการ |
| ๖. ผู้ช่วยศาสตราจารย์ ดร.นิอร โฉมศรี | กรรมการ |
| ๗. ผู้ช่วยศาสตราจารย์ ดร.มาลี ตั้งระเปียบ | กรรมการ |
| มหาวิทยาลัยเทคโนโลยีราชมงคลสุวรรณภูมิ | |
| ๘. รองศาสตราจารย์ ดร. รวีวรรณ เต็มขั้นมณี | กรรมการ |
| ๙. รองศาสตราจารย์ ดร. สุชาติดา บุญเลิศสินรินทร์ | กรรมการ |
| ๑๐. ดร.วิจิตรา เหลียวตระกูล | กรรมการ |
| มหาวิทยาลัยเทคโนโลยีราชมงคลอีสาน | |
| ๑๑. ผู้ช่วยศาสตราจารย์พรประภา ชุณณอม | กรรมการ |

สาขาเศรษฐศาสตร์และบริหารธุรกิจ

มหาวิทยาลัยเทคโนโลยีราชมงคลธัญบุรี

๑๒. ผู้ช่วยศาสตราจารย์ ดร.สันติกร ภมรปฐมกุล กรรมการ

มหาวิทยาลัยเทคโนโลยีราชมงคลรัตนโกสินทร์

๑๓. ผู้ช่วยศาสตราจารย์ ดร.กอบกุล จันทโคติกา กรรมการ

๑๔. ผู้ช่วยศาสตราจารย์ ดร.สุภาภร ภิญโญฉัตรจินดา กรรมการ

มหาวิทยาลัยเทคโนโลยีราชมงคลสุวรรณภูมิ

๑๕. ผู้ช่วยศาสตราจารย์ ดร.ลัดดาวัลย์ สำราญ กรรมการ

๑๖. ผู้ช่วยศาสตราจารย์ ดร.วสุธิตา นุริตมนต์ กรรมการ

๑๗. ดร.สุภาวดี สุชีชีพ มอเสต์ กรรมการ

สาขามนุษยศาสตร์ สังคมวิทยาและการศึกษา

มหาวิทยาลัยเทคโนโลยีราชมงคลกรุงเทพ

๑๘. ผู้ช่วยศาสตราจารย์ ดร.สุวิมล พิชญไพบุลย์ กรรมการ

มหาวิทยาลัยเทคโนโลยีราชมงคลรัตนโกสินทร์

๑๙. ผู้ช่วยศาสตราจารย์ ดร.สุภาภร ภิญโญฉัตรจินดา กรรมการ

สาขาวิทยาศาสตร์และสิ่งแวดล้อม

มหาวิทยาลัยเทคโนโลยีราชมงคลตะวันออก

๒๐. ดร.กรรณิการ์ เจริญสุข กรรมการ

มหาวิทยาลัยเทคโนโลยีราชมงคลธัญบุรี

๒๑. ผศ.ดร.อัชฌาณัท รัตนเลิศนุสรณ์ กรรมการ

๒๒. ดร.นครินทร์ ปิ่นปฐมรัฐ กรรมการ

มหาวิทยาลัยเทคโนโลยีราชมงคลพระนคร

๒๓. ผู้ช่วยศาสตราจารย์ ดร.วรวิทย์ จันทร์สุวรรณ กรรมการ

๒๔. ผู้ช่วยศาสตราจารย์สิริน สีระธนกุล กรรมการ

๒๕. ดร.กัลทีมา เขาว์ชาญชัยกุล กรรมการ

๒๖. ดร.ชัชวาล ศรีภักดี กรรมการ

๒๗. ดร.ธนพงศ์ สารีอินทร์ กรรมการ

๒๘. ดร.วรินทร์ บุญยะโรจน์ กรรมการ

๒๙. ดร.วิไลวรรณ สีนะกุล กรรมการ

มหาวิทยาลัยเทคโนโลยีราชมงคลรัตนโกสินทร์

๓๐. ผู้ช่วยศาสตราจารย์ ดร.กษศร หัสโรค์ กรรมการ

๓๑. ผู้ช่วยศาสตราจารย์ ดร.ชัยชนะ ใจบุญ กรรมการ

๓๒. ผู้ช่วยศาสตราจารย์ ดร.พรสวรรค์ อมรศักดิ์ชัย กรรมการ

๓๓. ดร.วราภรณ์ ศรเดช กรรมการ

มหาวิทยาลัยเทคโนโลยีราชมงคลศรีวิชัย

๓๔. ผู้ช่วยศาสตราจารย์ ดร.ลักษมี วิทยา กรรมการ

มหาวิทยาลัยเทคโนโลยีราชมงคลสุวรรณภูมิ

๓๕. ดร.ณัฐพงศ์ วงศ์ดำเนิน กรรมการ

๓๖. ดร.ดวงหทัย สิงห์คะ	กรรมการ
๓๗. ดร.พรพรรณ รัตนสัจจะ	กรรมการ
๓๘. ดร.ศศิกานต์ สุวรรณประทีป	กรรมการ
๓๙. ดร.สามารถ ต่ายขาว	กรรมการ
สาขาวิศวกรรมศาสตร์และเทคโนโลยี	
มหาวิทยาลัยเทคโนโลยีราชมงคลตะวันออก	
๔๐. ดร.ทงศักดิ์ อิ่มใจ	กรรมการ
มหาวิทยาลัยเทคโนโลยีราชมงคลธัญบุรี	
๔๑. ผู้ช่วยศาสตราจารย์ ดร.ปกรณัมเกียรติ์ เสวตเมธิกุล	กรรมการ
มหาวิทยาลัยเทคโนโลยีราชมงคลพระนคร	
๔๒. ผู้ช่วยศาสตราจารย์ ดร.ปฏิภาณ ถิ่นพระบาท	กรรมการ
๔๓. ผู้ช่วยศาสตราจารย์ ดร.ประเสริฐ วิโรจน์ชิวัน	กรรมการ
๔๔. ผู้ช่วยศาสตราจารย์ ดร.พนา ดุสิตากร	กรรมการ
๔๕. ผู้ช่วยศาสตราจารย์ ดร.สาคร วุฒิพัฒน์พันธุ์	กรรมการ
๔๖. ผู้ช่วยศาสตราจารย์ ดร.วัลลภ ภูมา	กรรมการ
๔๗. ผู้ช่วยศาสตราจารย์ ดร.วิโรจน์ ฤทธิทอง	กรรมการ
๔๘. ผู้ช่วยศาสตราจารย์ ดร.วิหาร ดีปัญญา	กรรมการ
๔๙. ผู้ช่วยศาสตราจารย์ ดร.สมใจ เพียรประเสริฐ	กรรมการ
๕๐. ดร.คมพันธ์ ชมสมุทร	กรรมการ
๕๑. ดร.พรภัทร์ ศิริธรรมกุล	กรรมการ
๕๒. ดร.พิชญ์ ทองขาว	กรรมการ
๕๓. ดร.วรินทร์ สุกคณิง	กรรมการ
๕๔. ดร.สิงห์แก้ว ปือกเท็ง	กรรมการ
๕๕. ดร.สุกัญญา เขิดขงาม	กรรมการ
๕๖. ดร.สุรเชษฐ์ เดชพึ้ง	กรรมการ
มหาวิทยาลัยเทคโนโลยีราชมงคลรัตนโกสินทร์	
๕๗. ผู้ช่วยศาสตราจารย์ ดร.ไกรฤกษ์ เขยชื่น	กรรมการ
๕๘. ดร.เอกสิทธิ์ นกุลเจริญลาภ	กรรมการ
๕๙. ดร.ธีรินทร์ คงพันธ์	กรรมการ
มหาวิทยาลัยเทคโนโลยีราชมงคลศรีวิชัย	
๖๐. ผู้ช่วยศาสตราจารย์ ดร. นันทชัย ชูศิลป์	กรรมการ
๖๑. ผู้ช่วยศาสตราจารย์ ดร.ภาณุ พร้อมพุดธางกุล	กรรมการ
๖๒. ผู้ช่วยศาสตราจารย์สุรสิทธิ์ ระวังวงศ์	กรรมการ
มหาวิทยาลัยเทคโนโลยีราชมงคลสุวรรณภูมิ	
๖๓. ดร.นิรันดร์ วัชรอดม	กรรมการ
มหาวิทยาลัยธรรมศาสตร์	
๖๔. ผู้ช่วยศาสตราจารย์ ดร.อภิวัฒน์ มุตตามะระ	กรรมการ

สาขาสถาปัตยกรรมศาสตร์ ศิลปกรรม และงานสร้างสรรค์

มหาวิทยาลัยเทคโนโลยีราชมงคลรัตนโกสินทร์

- | | |
|--|---------|
| ๖๕. ผู้ช่วยศาสตราจารย์ ดร.กฤษกร สุธัน ฌ อยุธยา | กรรมการ |
| ๖๖. ผู้ช่วยศาสตราจารย์จุฬาลักษณ์ ไพบูลย์ฟุ้งเฟื่อง | กรรมการ |
| ๖๗. ดร.ฉันทมน โปธิพิทักษ์ | กรรมการ |
| ๖๘. ดร.ขวัญรัตน์ จินดา | กรรมการ |
| ๖๙. อาจารย์ศักดิ์สยาม พงษ์ดำ | กรรมการ |

มหาวิทยาลัยราชภัฏสวนดุสิต

- | | |
|-------------------------------------|---------|
| ๗๐. ว่าที่ร้อยตรี ดร.ศรีรัฐ สิมศิริ | กรรมการ |
|-------------------------------------|---------|

มหาวิทยาลัยศิลปากร

- | | |
|---|---------------------|
| ๗๑. ดร.นุชนางค์ แก้วนิล | กรรมการ |
| ๗๒. ผู้ช่วยศาสตราจารย์ ดร.กอบกุล จันทโคติกา | กรรมการและเลขานุการ |

มหาวิทยาลัยเทคโนโลยีราชมงคลรัตนโกสินทร์

หน้าที่ พิจารณาและประเมินบทความวิจัยระดับนานาชาติ และให้ข้อเสนอแนะในการแก้ไขบทความวิจัยให้มีคุณภาพตามหลักวิชาการ

ทั้งนี้ ตั้งแต่วันที่ ๑ มิถุนายน พ.ศ. ๒๕๖๐

สั่ง ณ วันที่ ๑๐ กรกฎาคม พ.ศ. ๒๕๖๐

(ผู้ช่วยศาสตราจารย์ศิวะ วสุนธราภิวัฒก์)
อธิการบดีมหาวิทยาลัยเทคโนโลยีราชมงคลรัตนโกสินทร์

ศึกษาและวิเคราะห์รูปแบบ หลักการ และแนวคิดของการทำความรับผิดชอบต่อสังคมเพื่อผู้สูงอายุ
กรณีศึกษา : บริษัทเอสซีจี เคมิคอลส์ จำกัด

Study and analyze steps, principles, and concepts of Corporate Social Responsibility,
regarding Aging Society. Case study : SCG Chemicals Co.,LTD.

ณัชพร ไตรวาริรัตน์* และ ธนพัฒน์ อินทวิ

บทคัดย่อ

วิจัยครั้งนี้มีวัตถุประสงค์เพื่อศึกษาและวิเคราะห์รูปแบบ หลักการ และแนวคิดของการทำความรับผิดชอบต่อสังคมเพื่อผู้สูงอายุ ในปัจจุบันว่า องค์กรมีการให้ความหมายเกี่ยวกับการทำความรับผิดชอบต่อสังคมไว้ว่าอย่างไร มีหลักการและรูปแบบกระบวนการ ดำเนินงานความรับผิดชอบต่อสังคมเพื่อผู้สูงอายุอย่างไร โดยการวิจัยครั้งนี้มีกรณีศึกษาคือ บริษัท เอสซีจี เคมิคอลส์ จำกัด งานวิจัยชิ้นนี้เป็นงานวิจัยเชิงคุณภาพ เก็บรวบรวมข้อมูลโดยใช้วิธีการการสัมภาษณ์แบบเจาะลึก โดยมีผู้ให้ข้อมูล คือผู้ช่วยผู้จัดการ ฝ่าย ประชาสัมพันธ์ บริษัทเอสซีจี เคมิคอลส์ จำกัด

ผลการศึกษาพบว่า บริษัทเอสซีจี เคมิคอลส์ จำกัด มีการให้ความสำคัญและดำเนินโครงการความรับผิดชอบต่อสังคมเพื่อผู้สูงอายุอย่างสม่ำเสมอ มุ่งเน้นการเข้าไปมีส่วนร่วม ให้องค์ความรู้และสร้างยั่งยืนให้กับกลุ่มชุมชนในพื้นที่นั้นๆ โดยการวิจัยในครั้งนี้ได้สรุปผลรูปแบบกระบวนการจัดทำโครงการความรับผิดชอบต่อสังคมออกมาในรูปแบบของโมเดล โดยเริ่มจาก 1. การกำหนดกลุ่มเป้าหมาย 2. ติดต่อประสานงาน 3. วางแผนเลือกโครงการ 4. ดำเนินโครงการ 5. ประเมินผล

คำสำคัญ :

Abstract

The purposes of this research were study and to analyze step, principles, and concepts of Corporate Social Responsibility, regarding of Aging Society, in order to know the real definition of Corporate Social Responsibility or CSR of the organization and all the procedures to run CSR activities efficiently. This research was a qualitative research and case study is SCG Chemicals Co.,LTD. The essential key informant was Public Relations Assistant Manager of SCG Chemicals Co.,LTD. and integrated information by an in-depth interviewing.

Research resulted as SCG Chemicals Co.,LTD. always recognize the importance of Corporate Social Responsibility or CSR for Aging Society and always do a participation in terms of providing sustainable knowledge for local people. Thus, this research concludes concepts and process of Corporate Social Responsibility, regarding of Aging Society, with a form of model. First steps is set a target group. 2. Contact liaison. 3. Plan a project Selection. 4. Evaluation.

Keywords :

*ผู้นิพนธ์ประสานงาน janntwr1@gmail.com

1. บทนำ

ความเป็นมาและความสำคัญของปัญหา

องค์การสหประชาชาติ (United Nations:UN) ได้ให้นิยาม ผู้สูงอายุ (Older person) หมายถึงประชากรทั้งเพศชายและหญิงที่มีอายุมากกว่า 60 ปีขึ้นไปและได้แบ่งระดับการเข้าสู่สังคมผู้สูงอายุ เป็น 3 ระดับ ได้แก่ ระดับแรก คือ ระดับการก้าวเข้าสู่สังคมผู้สูงอายุ (Aging society) หมายถึง สังคมหรือประเทศที่มีประชากรอายุ 60 ปีขึ้นไปมากกว่าร้อยละ 10 ของประชากรทั้งประเทศหรือมีประชากรอายุตั้งแต่ 65 ปีมากกว่าร้อยละ 7 ของประชากรทั้งประเทศ แสดงว่าประเทศนั้นกำลังเข้าสู่สังคมผู้สูงอายุ ระดับที่สองคือระดับสังคมผู้สูงอายุโดยสมบูรณ์ (Aged society) หมายถึงสังคมหรือประเทศที่มีประชากรอายุ 60 ปีขึ้นไป มากกว่าร้อยละ 20 ของประชากรทั้งประเทศหรือมีประชากรอายุตั้งแต่ 65 ปี มากกว่าร้อยละ 14 ของประชากรทั้งประเทศ แสดงว่าประเทศนั้นเข้าสู่สังคมผู้สูงอายุโดยสมบูรณ์ และระดับสุดท้ายคือ ระดับสังคมผู้สูงอายุอย่างเต็มที่ (Super-aged society) หมายถึงสังคมหรือประเทศที่มีประชากรอายุ 65 ปีขึ้นไปมากกว่า ร้อยละ 20 ของประชากรทั้งประเทศ แสดงว่าประเทศนั้นเข้าสู่สังคมผู้สูงอายุอย่างเต็มที่ (มหาวิทยาลัยธรรมศาสตร์, 2557)

การเปลี่ยนแปลงโครงสร้างประชากรของไทยที่เกิดขึ้นอย่างรวดเร็วในช่วง 3 - 4 ทศวรรษที่ผ่านมาทำให้ประเทศเข้าสู่การเป็นสังคมผู้สูงอายุ ระหว่างปี 2543 - 2544 มีประชากรอายุ 60 ปีคิดเป็นสัดส่วนมากกว่าร้อยละ 10 ของประชากรทั้งหมด นอกจากสัดส่วนผู้สูงอายุที่เพิ่มขึ้นแล้ว ยังมีอีกตัวบ่งชี้หนึ่งซึ่งแสดงถึงการก้าวเข้าสู่สังคมผู้สูงอายุแล้ว นั่นคือ “ดัชนีการสูงวัย” (Aging index) ซึ่งแสดงถึงการเปรียบเทียบโครงสร้างการทดแทนกันของประชากรกลุ่มผู้สูงอายุ (อายุ 60 ปี ขึ้นไป) กับกลุ่มประชากรวัยเด็ก (อายุต่ำกว่า 15 ปี) โดยดัชนีการสูงวัยมีค่าต่ำกว่า 100 แสดงว่าจำนวนประชากรสูงอายุมีน้อยกว่าจำนวนเด็ก แต่ในทางตรงข้ามถ้าดัชนีมีค่ามากกว่า 100 แสดงว่าจำนวนประชากรสูงอายุมีมากกว่าจำนวนประชากรเด็ก (เอกสารประมวลสถิติด้านสังคม, 1/2558)

ในปัจจุบันประเทศไทยมีการเปลี่ยนแปลงโครงสร้างทางอายุเป็นประชากรสูงวัย จากสถิติ พบว่าในช่วง 20-30 ปีที่ผ่านมาทั้งจำนวนและสัดส่วนของประชากรไทยในวัยเด็ก (อายุต่ำกว่า 15 ปี) ลดลง ในขณะที่จำนวนของประชากรในวัยแรงงาน (อายุ 15-29 ปี) ยังคงเพิ่มขึ้น สำหรับประชากรสูงวัยหรือประชากรที่มีอายุ 60 ปีขึ้นไป มีจำนวนและสัดส่วนเพิ่มขึ้น และมีแนวโน้มที่จะเพิ่มขึ้นอย่างรวดเร็วในอนาคต กล่าวคือ ประชากรสูงวัยจาก 5 ล้านคนโดยประมาณในปัจจุบันจะเพิ่มเป็น 10 ล้านคนโดยประมาณในอีก 20 ปี ข้างหน้า สาเหตุของการเพิ่มจำนวนประชากรสูงวัยอย่างรวดเร็วในประเทศไทย มีสาเหตุมาจากภาวะเจริญพันธุ์ที่เคยสูงในอดีต และภาวะการตายที่ลดลงเป็นลำดับอย่างต่อเนื่องตั้งแต่หลังสงครามโลกครั้งที่ 2 ทำให้ประชากรที่เคยเป็นเด็ก ซึ่งเกิดมาเป็นจำนวนมากในอดีต หายอายุเข้าสู่วัยแรงงานและวัยสูงอายุ (สำนักส่งเสริมสุขภาพ กรมอนามัย กระทรวงสาธารณสุข, 2542)

ประเทศไทยก้าวเข้าสู่สังคมผู้สูงอายุในปี พ.ศ. 2547-2548 โดยมีจำนวนประชากรสูงวัย 60 ปีขึ้นไป คิดเป็นร้อยละ 10.2-10.4 ของประชากรไทยทั้งประเทศ และคาดว่าจะเข้าสู่สังคมผู้สูงอายุโดยสมบูรณ์ ประมาณปี พ.ศ. 2567-2568

ในปี 2558 ผู้สูงวัยอายุ 65 ปีขึ้นไปมีจำนวนประมาณร้อยละ 10 หรือมากกว่า 7 ล้านคน และคาดการณ์ว่าจำนวนจะเพิ่มขึ้นถึง 17 ล้านคน ภายในปี 2583 ซึ่งมากกว่า 1 ใน 4 ของประชากรไทยทั้งหมด เมื่อรวมกับประเทศจีนแล้วนั้น ประเทศไทยจะมีสัดส่วนของประชากรผู้สูงวัยมากที่สุดในกลุ่มประเทศกำลังพัฒนาในภูมิภาคเอเชียและแปซิฟิก และคาดว่าจะมีสัดส่วนประชากรผู้สูงวัยมากเป็นลำดับแรกของภูมิภาคภายในปี 2583

การก้าวเข้าสู่สังคมผู้สูงอายุของประเทศไทยในปัจจุบันและอัตราการเพิ่มขึ้นของประชากรผู้สูงอายุในอนาคตนั้นส่งผลให้กลุ่มผู้ประกอบการในหลายๆ กิจกรรมหันมาให้ความสำคัญกับกลุ่มผู้สูงอายุ และให้ความสนใจในการจัดทำโครงการ “ความรับผิดชอบต่อสังคม” หรือ “Corporate Social Responsibility” (CSR) เพื่อผู้สูงวัยมากขึ้น ด้วยเหตุผลและบริบทต่างๆ ที่กล่าวมาทำให้ผู้วิจัยจึงมีความสนใจที่จะศึกษาค้นคว้าเกี่ยวกับ รูปแบบ หลักการ และแนวคิดของการทำความรับผิดชอบต่อสังคมเพื่อผู้สูงอายุ เพื่อให้เข้าใจถึงกรอบความคิด ขั้นตอนกระบวนการต่างๆ ในการทำความรับผิดชอบต่อสังคมเพื่อผู้สูงอายุ

วัตถุประสงค์

1. เพื่อศึกษาหลักการและแนวคิดของการทำความรับผิดชอบต่อสังคมเพื่อผู้สูงอายุ
2. เพื่อวิเคราะห์รูปแบบการทำความรับผิดชอบต่อสังคมเพื่อผู้สูงอายุ

ขอบเขตการวิจัย

การศึกษานี้ ผู้ทำการศึกษาค้นคว้าได้กำหนดขอบเขตของการวิจัยไว้ดังนี้

1. ขอบเขตด้านเนื้อหา : การวิจัยครั้งนี้เป็นงานวิจัยเชิงคุณภาพ โดยมุ่งศึกษาถึงกระบวนการและรูปแบบของการทำโครงการ CSR เพื่อผู้สูงอายุขององค์กรภาคเอกชน กรณีศึกษาคือ บริษัทเอสซีจี เคมิคอลส์ จำกัด
2. ขอบเขตด้านระยะเวลา: การวิจัยครั้งนี้เป็นการดำเนินการระหว่างเดือน มกราคม 2560 – มิถุนายน 2560
3. ขอบเขตด้านผู้ให้ข้อมูล: ผู้ให้ข้อมูลหลักในการวิจัยครั้งนี้ คือนักวิชาการในองค์กรที่เกี่ยวข้อง

นิยามศัพท์

ผู้สูงอายุ หรือ ผู้สูงวัย เป็นคำที่บ่งบอกถึงตัวเลขของอายุว่า มีอายุมาก โดยนิยมนับตามอายุตั้งแต่แรกเกิด (Chronological age) หรือทั่วไป เรียกว่า คนแก่ หรือ คนชรา โดยพจนานุกรมฉบับราชบัณฑิตยสถาน พ.ศ. 2542 ให้ความหมายของคำว่า คนแก่ คือ มีอายุมาก หรือ อยู่ในวัยชรา และ ให้ความหมายของคำว่า ชรา คือ แก่ด้วยอายุ ชำรุดทรุดโทรม นอกจากนั้น ยังมีการเรียกผู้สูงอายุว่า ราษฎรอาวุโส (Senior citizen) ส่วนองค์การอนามัยโลก (World Health Organization, WHO) และองค์การสหประชาชาติ (United Nations, UN) ใช้คำในภาษาอังกฤษของผู้สูงอายุว่า Older person or elderly person

ความรับผิดชอบต่อสังคม หรือ Corporate Social Responsibility (CSR) หมายถึง ความรับผิดชอบต่อสังคมและสิ่งแวดล้อมขององค์กร ซึ่งคือการดำเนินกิจการภายใต้หลักจริยธรรมและการจัดการที่ดี โดยรับผิดชอบต่อสังคม และสิ่งแวดล้อม นำไปสู่การพัฒนาที่ยั่งยืน

สังคม หมายถึง กลุ่มคนตั้งแต่สองคนขึ้นไป อาศัยอยู่ร่วมกันเป็นระยะเวลายาวนานอย่างต่อเนื่อง ในบริเวณหรือพื้นที่แห่งใดแห่งหนึ่งมีอาณาเขตที่ชัดเจน และมีการปฏิสัมพันธ์ต่อกันอย่างมีระเบียบและแบบแผน ภายใต้วิถีชีวิตและขนบธรรมเนียมที่สอดคล้องกัน ตลอดจนสามารถเลี้ยงตนเองได้ตามสมควรแก่สภาพ (พิชัย ผกาทอง, 2547 : 10)

สังคม หรือ สังคมมนุษย์ คือการอยู่ร่วมกันของมนุษย์โดยมีลักษณะความสัมพันธ์ซึ่งกันและกันหลายรูปแบบ เช่น อาชีพ อายุ เพศ ศาสนา ฐานะ ที่อยู่อาศัย ฯลฯ สำหรับระบบสังคมที่รวมถึงสิ่งมีชีวิตประเภทอื่นนอกเหนือจากมนุษย์อาจใช้คำว่าระบบนิเวศ ซึ่งมีความหมายเกี่ยวกับความสัมพันธ์ของสิ่งมีชีวิตต่างๆ กับสภาพแวดล้อม สังคมของมนุษย์เกิดจากกลุ่มบุคคลที่มีความสนใจร่วมกันไม่ว่าจะในด้านใด เช่น ประเทศ จังหวัด และอื่นๆ และมักจะมีวัฒนธรรมหรือประเพณีรวมถึงภาษา การละเล่นและอาหารการกินของตนเองในแต่ละสังคม

ประโยชน์ที่คาดว่าจะได้รับ

1. ทำให้ทราบถึงรูปแบบการทำ CSR เพื่อผู้สูงอายุขององค์กรอย่างเป็นขั้นตอน
2. ทำให้ทราบถึงประโยชน์ต่างๆ ที่ผู้สูงอายุจะได้รับจากโครงการ CSR

2. ทบทวนวรรณกรรม

ในการศึกษาเรื่อง ศึกษาและวิเคราะห์รูปแบบ หลักการ และแนวคิดของการทำความรับผิดชอบต่อสังคมเพื่อผู้สูงอายุ ผู้วิจัยได้ศึกษาแนวคิด ทฤษฎี และงานวิจัยที่เกี่ยวข้องเพื่อเป็นข้อมูลพื้นฐานในการวิจัย ดังนี้

1. นิยามและความหมายของความรับผิดชอบต่อสังคม
2. แนวคิดเกี่ยวกับความรับผิดชอบต่อสังคม
3. ระดับของความรับผิดชอบต่อสังคม
4. ประเภทของความรับผิดชอบต่อสังคม
5. งานวิจัยและเอกสารที่เกี่ยวข้อง

1. นิยาม และความหมายของความรับผิดชอบต่อสังคม หรือ CSR

CSR เป็นคำย่อจากภาษาอังกฤษว่า Corporate Social Responsibility (CSR) หรือ เรียกอีกชื่อว่าบรรษัทภิบาล หมายถึง กิจกรรมทั้งภายในและภายนอกองค์กรที่ดำเนินขึ้นโดยคำนึงถึงผลกระทบต่อสังคมในองค์กรและในสังคมระดับโลกและสังคมระดับโลก โดยการใช้ทรัพยากรที่มีอยู่ทั้งจากภายในและนอกองค์กร ที่จะส่งผลให้อยู่ร่วมกันในสังคมได้อย่างเป็นปกติสุข

สังคมในความหมายของความรับผิดชอบต่อสังคมของกิจการ จะพิจารณาตั้งแต่ผู้มีส่วนได้เสียในและนอกองค์กร ผู้มีส่วนได้ส่วนเสียนอกองค์กรสามารถแบ่งออกได้เป็น 2 ระดับ ได้แก่ สังคมใกล้ และสังคมไกล

สังคมใกล้ คือ ผู้ที่มีส่วนเกี่ยวข้องกับองค์กรโดยตรง ได้แก่ คู่ค้า ลูกค้าพนักงาน ครอบครัวของพนักงาน ชุมชนที่องค์กรตั้งอยู่ รวมถึงสิ่งแวดล้อมรอบข้าง

สังคมไกล คือ ผู้ที่เกี่ยวข้องกับองค์กรโดยอ้อม ได้แก่ คู่แข่งขันทางธุรกิจ ประชาชนทั่วไป ระบบนิเวศโดยรวม เป็นต้น

โดยสรุปได้ว่า CSR หมายถึงการทำกิจกรรมใดๆ ที่คำนึงถึงผลกระทบต่อทั้งสังคมใกล้และไกล เพื่ออยู่ร่วมกันได้อย่างปกติสุข (สถาบันไทยพัฒนา, 2555)

นิยามของความรับผิดชอบต่อสังคม หรือ CSRNิยามของคำว่า CSR มีอธิบายไว้จากหลายแหล่งที่มา ยกตัวอย่างเช่น

CSR หมายถึง “ความรับผิดชอบต่อสังคมขององค์กรธุรกิจนั้น หมายถึง การดำเนินธุรกิจควบคู่ไปกับการใส่ใจและดูแลรักษา สังคมสิ่งแวดล้อมภายใต้หลักจริยธรรม การกำกับดูแลที่ดี และการนำปรัชญาเศรษฐกิจพอเพียงมาบูรณาการ เพื่อนำไปสู่ความประสบผลสำเร็จอย่างยั่งยืนในการดำเนินธุรกิจ ทั้งนี้การปฏิบัติตามนิยาม CSR ยังสามารถยกระดับตนเองไปสู่ความยั่งยืน ได้เป็นผลสำเร็จโดยไม่ผิดศีลธรรม ไม่เบียดเบียนทุกฝ่ายยอมเป็นการสร้างสรรค์ความสุขที่แท้จริงให้กับตนเอง ธุรกิจ รวมทั้งสังคม วัฒนธรรมและสิ่งแวดล้อม” (Kotler and Lee, 2005 อ้างถึงในความสัมพันธ์ระหว่างความรับผิดชอบต่อสังคมกับภาพลักษณ์ขององค์กรเครือข่ายในประเทศไทยในมุมมองผู้บริโภคในเขตกรุงเทพมหานคร)

World Business Council on Sustainable Development ได้ให้คำนิยามไว้ว่า “ CSRหมายถึงการดำเนินธุรกิจภายใต้หลักจริยธรรมและการกำกับที่ดี ควบคู่ไปกับการใส่ใจดูแลรักษาสังคมและสิ่งแวดล้อม เพื่อนำพาธุรกิจไปสู่ความยั่งยืน”

ISO 26000 ได้ให้คำนิยามไว้ว่า การทำความรับผิดชอบต่อสังคม คือการดำเนินกิจกรรมทั้งภายในและนอกองค์กรโดยคำนึงถึงผลที่จะเกิดขึ้นต่อสังคม ทั้งในระดับใกล้ และระดับไกล โดยใช้ทรัพยากรที่มีอยู่ในองค์กรหรือทรัพยากรจากภายนอกองค์กร ในอันที่จะทำให้อยู่ร่วมกันในสังคมได้อย่างเป็นปกติสุข

สถาบันไทยพัฒนา ภายใต้มูลนิธิบูรณะชนบทแห่งประเทศไทย ในพระบรมราชูปถัมภ์ ได้ตีความไว้ว่า “CSR เป็นกิจกรรมที่รวมทั้งการคิด การพูด และการกระทำซึ่งครอบคลุมตั้งแต่การวางแผน การตัดสินใจ การสื่อสารประชาสัมพันธ์ การบริหารจัดการและการดำเนินงานขององค์กรที่ดำเนินการในพื้นที่ของสังคม โดยที่สังคมใกล้ ซึ่งหมายถึง ลูกค้า คู่ค้า ครอบครัวพนักงาน ชุมชนที่องค์กรตั้งอยู่ ซึ่งรวมถึงสิ่งแวดล้อมหรือระบบนิเวศน์ และสังคมไกล ซึ่งหมายถึง ผู้เกี่ยวข้องกับองค์กรโดยอ้อม ได้แก่ คู่แข่งขันทางธุรกิจ ประชาชนทั่วไป เป็นต้น ในนิยามข้างต้น ยังได้อธิบายถึงความเกี่ยวข้องกับผู้คนในมิติต่างๆ ประกอบด้วย ลูกค้า คู่ค้า ชุมชนและสภาพแวดล้อม ประชาสังคม และคู่แข่งขันธุรกิจ” (ความหมายของ CSR คืออะไร, เข้าถึงวันที่ 14 พฤษภาคม พ.ศ. 2560)

โดยสรุปได้ว่า CSR หรือความรับผิดชอบต่อสังคมของธุรกิจ หมายถึง การดำเนินธุรกิจภายใต้หลักจริยธรรมและการกำกับดูแลกิจการที่ดีพร้อมกับการใส่ใจรักษาสังคมและสิ่งแวดล้อม เพื่อนำไปสู่การพัฒนาธุรกิจอย่างยั่งยืน กล่าวได้ว่าเป็นการดำเนินกิจกรรมภายในและภายนอกองค์กรที่คำนึงถึงผลกระทบต่อสังคม ทั้งในระดับใกล้และไกล โดยไม่ไปเบียดเบียนฝ่ายใด องค์กรที่มี CSR ย่อมไม่เอาเปรียบลูกจ้าง ลูกค้า และคู่ค้า ไม่ทำลายสิ่งแวดล้อมหรือทำร้ายชุมชนโดยรอบ ทั้งหมดก็เพื่อประโยชน์สุขแก่องค์กรและสังคม อันนำไปสู่การพัฒนาอย่างยั่งยืน

2. แนวคิดเกี่ยวกับความรับผิดชอบต่อสังคมขององค์กร (CSR)

สภาธุรกิจโลกเพื่อการพัฒนาอย่างยั่งยืน (CSR: Meeting Changing Expectations, 1999) พูดถึงความรับผิดชอบต่อสังคมขององค์กรว่าคือความมุ่งมั่นหรือคำมั่นสัญญาที่องค์กรจะประพฤติปฏิบัติกิจการดำเนินงานอย่างมีจริยธรรมจรรยา ใสใจและให้การ

ปรับปรุงคุณภาพชีวิตความเป็นอยู่ของแรงงานลูกจ้างรวมถึงสมาชิกในครอบครัวของแรงงานลูกจ้างด้วย และมีส่วนร่วมพัฒนาเศรษฐกิจพัฒนาชุมชนท้องถิ่นและสังคมในวงกว้าง

คณะกรรมการยุโรป (European Commission Green Paper) ความรับผิดชอบต่อสังคมของธุรกิจคือ การที่บริษัทมีแนวคิดจะดำเนินการเพื่อบูรณาการ งานทั้งด้านสังคมและสิ่งแวดล้อมเข้าไปในกิจการของประเทศ และการปฏิสัมพันธ์ของผู้เกี่ยวข้อง (Stakeholder) โดยสมัครใจ

องค์การระหว่างประเทศ ว่าด้วยการมาตรฐาน (ISO) กล่าวว่า ความรับผิดชอบต่อสังคมของธุรกิจ (CSR) คือ การที่องค์กรมีการเคลื่อนไหวกับประเด็น ด้านสังคม เศรษฐกิจ และสิ่งแวดล้อม มุ่งเน้นที่การให้ประโยชน์กับ คน ชุมชน และสังคมเป็นหลักและในด้านการเข้ามามีส่วนร่วมขององค์กรธุรกิจในด้านสังคมและความคาดหวังของสังคมที่มีต่อองค์กรธุรกิจ โดยองค์กรจะต้องทำด้วยความสมัครใจ และผู้บริหารจะต้องมีบทบาทเกี่ยวข้องกับกิจกรรมต่าง ๆ นำไปสู่การพัฒนาอย่างยั่งยืน

ไพบูลย์ วัฒนศิริธรรม (2549, หน้า 3) กล่าวว่า ความรับผิดชอบต่อสังคมของธุรกิจ (CSR)อาจสรุปได้ดังนี้คือ

1. ไม่สร้างผลเสียต่อสังคมทั้งทางตรงและทางอ้อม
2. สร้างคุณประโยชน์ต่อสังคมทั้งทางตรงและทางอ้อม
3. พัฒนางองค์กรให้ดำเนินกิจการอย่างมีคุณธรรม คุณภาพ และประสิทธิภาพ อย่างดีที่สุด

สถาบันธุรกิจเพื่อสังคม (2551, หน้า 5) กล่าวว่า ความรับผิดชอบต่อสังคมของธุรกิจ (Corporate Social Responsibility) คือ การดำเนินธุรกิจพร้อมกับการให้ความสำคัญและดูแลรักษาสังคมและสิ่งแวดล้อมภายใต้หลักจริยธรรม การกำกับดูแลกิจการที่ดี และนำปรัชญาเศรษฐกิจพอเพียงมาบูรณาการในการดำเนินงาน เพื่อนำไปสู่ความสำเร็จอย่างยั่งยืน

สรุปได้ว่า ความรับผิดชอบต่อสังคมธุรกิจ คือ การดำเนินธุรกิจ โดยคำนึงถึงผลประโยชน์ของทุกด้านในสังคมไม่ว่าจะเป็นคน ชุมชนและสิ่งแวดล้อม กล่าวคือทั้งสังคมใกล้และสังคมไกล ภายใต้หลักจริยธรรมและการบริหารที่ดีในการดำเนินกิจการ เพื่อนำไปสู่ความสำเร็จอย่างยั่งยืนในการดำเนินธุรกิจ

3. ระดับของความรับผิดชอบต่อสังคม

ระดับที่1 คือ Mandatory Level: ปฏิบัติตามข้อกำหนดตามกฎหมาย หมายถึง การที่องค์กรมีหน้าที่ต้องปฏิบัติตามงานให้เป็นไปตามข้อกำหนดและกฎเกณฑ์ที่เกี่ยวข้อง ยกตัวอย่างเช่น กฎหมายคุ้มครองผู้บริโภค, กฎหมายแรงงาน, การจ่ายภาษี เป็นต้น

ระดับที่2 คือ Elementary Level: ผลประโยชน์ทางเศรษฐกิจ หมายถึง การที่องค์กรธุรกิจคำนึงถึงความสามารถในการอยู่รอดขององค์กรและให้ผลตอบแทนแก่ผู้ถือหุ้น ซึ่งกำไรที่ได้นั้นต้องมีกำไรที่เกิดจากการเบียดเบียนสังคม

ระดับที่3 คือ Preemptive Level: จรรยาบรรณทางธุรกิจ หมายถึง การที่ธุรกิจสามารถสร้างผลกำไรแก่ผู้ถือหุ้นได้ในอัตราที่เหมาะสมหรืออยู่ตัวและผู้ประกอบธุรกิจได้ใส่ใจให้ความสำคัญในด้านการให้ประโยชน์ตอบแทนแก่สังคมมากขึ้น โดยเฉพาะสังคมใกล้ที่อยู่รอบข้างที่คาดหวังว่าจะได้รับการดูแล หรือเอาใจใส่จากผู้ประกอบธุรกิจ

ระดับที่4 คือ Voluntary Level: ทำด้วยความสมัครใจ หมายถึง การดำเนินธุรกิจพร้อมไปกับการปฏิบัติตามแนวทางของการทำCSR ด้วยความสมัครใจไม่ได้ถูกบังคับหรือถูกเรียกร้องจากสังคม การประกอบธุรกิจจะอยู่บนพื้นฐานของการมุ่งประโยชน์ของสังคมเป็นสำคัญ(CSR คือ?, เข้าถึงเมื่อวันที่ 14 พฤษภาคม พ.ศ.2560)

ทั้งนี้ ธุรกิจต้องดำเนินการตามเกณฑ์ในระดับ 1 เป็นอย่างน้อย ส่วนการดำเนินการในระดับต่อไปให้ขึ้นกับความพร้อมของแต่ละองค์กร โดยหลักสำคัญของการปฏิบัติตามแนวทางCSR ควรอยู่บนหลักพอประมาณที่ธุรกิจต้องไม่เบียดเบียนตนเอง และขณะเดียวกันก็ต้องไม่เบียดเบียนสังคม

4. ประเภทของความรับผิดชอบต่อสังคม

เมื่อจำแนกโดยกระบวนการทางธุรกิจ (process) โดยพิจารณาด้วยเกณฑ์เรื่องกระบวนการในองค์การ สามารถจำแนกกิจกรรมความรับผิดชอบต่อสังคมได้เป็น 3 จำพวก ดังนี้

4.1 In process หมายถึง กิจกรรมเพื่อสังคมและสิ่งแวดล้อมที่อยู่ในกระบวนการทำงานหลักของกิจการซึ่งหมายถึงผู้มีส่วนได้ส่วนเสียและสิ่งแวดล้อมขององค์กร เช่น การดูแลสวัสดิการพนักงาน การผลิตที่ไม่ทำลายสิ่งแวดล้อม และความรับผิดชอบต่อลูกค้า

4.2 After process หมายถึง กิจกรรมเพื่อสังคมและสิ่งแวดล้อมที่มีผลต่อสังคม และสิ่งแวดล้อมที่ไม่เกี่ยวกับการดำเนินงานขององค์กรโดยตรง เช่น การปลูกป่า การบริจาคทุนการศึกษา การรณรงค์สร้างจิตสำนึก และการช่วยเหลือผู้ประสบภัย

4.3 As Process หมายถึง องค์กรที่จัดตั้งขึ้นเพื่อช่วยเหลือสังคมและสิ่งแวดล้อม โดยไม่มุ่งหวังผลกำไร กล่าวอีกนัยคือ เป็นหน่วยงานที่ก่อตั้งขึ้นเพื่อยังประโยชน์ให้แก่สังคมในทุกกระบวนการของกิจการ เช่น มูลนิธิ หรือ สมาคมการกุศลต่างๆ

โดยสรุปได้ว่า ประเภทของการทำความรับผิดชอบต่อสังคมแบ่งได้เป็น 3 ประเภทคือ in process after process และ as process โดยแต่ละประเภทจะมีความเข้มข้นของวัตถุประสงค์ในการทำความรับผิดชอบต่อสังคมที่ต่างกัน (CSR คือ?, เข้าถึงเมื่อวันที่ 14 พฤษภาคม พ.ศ.2560)

5. เอกสารและงานวิจัยที่เกี่ยวข้อง

โชติรัตน์ ศรีสุข (2554). ได้ทำการศึกษาเรื่อง “กลยุทธ์การสื่อสาร และการรับรู้รูปแบบโครงการความรับผิดชอบต่อสังคมของ บริษัท ไทยเบฟเวอเรจ จำกัด (มหาชน)” การวิจัยมีวัตถุประสงค์เพื่อศึกษาการให้ความหมาย รูปแบบ กลยุทธ์การสื่อสาร และการรับรู้รูปแบบโครงการความรับผิดชอบต่อสังคม (CSR) ของบริษัทไทยเบฟเวอเรจ จำกัด (มหาชน)

ผลการวิจัยพบว่า (1)การให้ความหมาย : บริษัทได้กำหนดความรับผิดชอบต่อสังคมไว้เป็นสายลักษณะอักษร โดยให้ความสำคัญกับสร้างสรรค์สิ่งที่ดีให้กับสังคมและสิ่งแวดล้อม ปลูกฝังพนักงานและประชาชนทั่วไปให้ใส่ใจและรักษาสิ่งแวดล้อม (2) รูปแบบโครงการความรับผิดชอบต่อสังคม : บริษัทจะมุ่งเน้นรูปแบบของการให้บริจาคเป็นส่วนมาก (CSR-after process) (3) กลยุทธ์การสื่อสาร : แบ่งเป็น 2 ประเภท ได้แก่ การสื่อสารภายในจากบนสู่ล่าง คือการถ่ายทอดจากผู้บริหารระดับสูงลงมา และการสื่อสารภายนอกผ่านเครื่องมือทางการสื่อสารการตลาดแบบบูรณาการ (IMC) (4) การรับรู้รูปแบบโครงการความรับผิดชอบต่อสังคม : ผู้บริโภคเห็นว่าการทำโครงการความรับผิดชอบต่อสังคมของบริษัทมีวัตถุประสงค์เพื่อสร้างภาพลักษณ์ที่ดีให้กับบริษัท ซึ่งผู้บริโภครับรู้ถึงการดำเนินงานในแต่ละโครงการผ่านทางสื่อโฆษณาทางโทรทัศน์

สุเมธ กาญจนพันธ์ (2551) ได้ทำการศึกษาวิจัยเรื่อง กลยุทธ์การบริหารจัดการด้านความรับผิดชอบต่อสังคมขององค์กรธุรกิจ พบว่า ปัจจุบันองค์กรธุรกิจในประเทศไทยมีการบริหารจัดการด้านความรับผิดชอบต่อสังคมในลักษณะเชิงกลยุทธ์มากขึ้น โดยใช้การวิเคราะห์ปัจจัยทั้งภายในองค์กรและภายนอกองค์กรประกอบการวางแผนการดำเนินงานเพื่อให้การดำเนินงานมีประสิทธิภาพสูงที่สุด นอกจากนี้ องค์กรธุรกิจยังมีแนวคิดว่าการทำความรับผิดชอบต่อสังคมนั้นเป็นวิธีการขับเคลื่อนให้องค์กรมีการพัฒนาอย่างยั่งยืน แต่ในบางองค์กรยังไม่ได้มีการดำเนินงานในด้านที่ครอบคลุมทั้ง 3 มิติ ได้แก่ มิติด้านเศรษฐกิจ มิติด้านสังคม และมิติด้านสิ่งแวดล้อม โดยจะมุ่งเน้นไปที่ มิติด้านเศรษฐกิจและสิ่งแวดล้อม สำหรับแนวโน้มในการดำเนินงานด้านความรับผิดชอบต่อสังคมนั้น ในอนาคตองค์กรธุรกิจจะให้ความสำคัญในการดำเนินงานมากยิ่งขึ้น มีการจัดตั้งหน่วยงานที่รับผิดชอบการดำเนินงานด้านนี้โดยเฉพาะ มุ่งเน้นการเข้ามามีส่วนร่วมของพนักงาน คู่ค้า มากขึ้น และมีการจัดทำรายงานแสดงผลการดำเนินงานในด้านความรับผิดชอบต่อสังคมขององค์กร โดยเฉพาะ

3.วิธีดำเนินการวิจัย

การศึกษาวิจัยเรื่อง “ศึกษาและวิเคราะห์รูปแบบ หลักการ และแนวคิดของการทำความรับผิดชอบต่อสังคมเพื่อผู้สูงอายุ” เป็น การศึกษาวิจัยเชิงคุณภาพ (Qualitative Research) เพื่อศึกษาวเคราะห์รูปแบบ หลักการและแนวคิดต่อผู้สูงอายุในปัจจุบัน โดยศึกษา รวบรวมข้อมูลจากเอกสาร และการสัมภาษณ์แบบเจาะลึก (In-Depth Interview) โดยมีขั้นตอนการศึกษาดังนี้

แหล่งข้อมูลที่ใช้ในการวิจัย

1. แหล่งข้อมูลปฐมภูมิ (Primary Data) เป็นแหล่งข้อมูลประเภทบุคคล โดยใช้วิธีการเก็บข้อมูลโดยตรงจากการสัมภาษณ์แบบเจาะลึก (In-Depth Interview) ซึ่งผู้วิจัยได้ทำการสัมภาษณ์บุคคลที่เกี่ยวข้องหรือผู้ที่มีความรับผิดชอบโดยตรงด้านการจัดทำโครงการกิจกรรมความรับผิดชอบต่อสังคมของบริษัทเอสซีจี เคมิคอลส์ จำกัด โดยการจดบันทึกและการบันทึกเสียง

2. แหล่งข้อมูลทุติยภูมิ (Secondary Data) ซึ่งเป็นแหล่งข้อมูลประเภทสื่อและเอกสารต่างๆ โดยการรวบรวมจากการค้นคว้าหนังสือ บทความ วารสาร และเอกสารที่เกี่ยวข้องกับรูปแบบ หลักการและแนวคิดของการทำความรับผิดชอบต่อสังคม รวมทั้งวิทยานิพนธ์ งานวิจัยต่างๆ ที่เกี่ยวข้อง และข้อมูลจากอินเทอร์เน็ต เพื่อนำมาศึกษาและวิเคราะห์เป็นแนวคิดพื้นฐานในการดำเนินการวิจัย

เครื่องมือที่ใช้ในการวิจัย
การวิจัยครั้งนี้เป็นวิจัยเชิงคุณภาพ (Qualitative Research) โดยผู้วิจัยได้สร้างแนวคำถามในการวิจัยขึ้น เพื่อใช้เป็นเครื่องมือในการวิจัยที่สอดคล้องและครอบคลุมถึงวัตถุประสงค์ของการวิจัย ดังนี้

1. ตัวผู้วิจัย เป็นเครื่องมือที่สำคัญในการศึกษา รวบรวมและวิเคราะห์ข้อมูลโดยการสัมภาษณ์ และวิธีการต่างๆ เช่น การจดบันทึก และการบันทึกเสียง

2. เครื่องบันทึกเสียง ใช้สำหรับบันทึกเสียงระหว่างการสัมภาษณ์ผู้ให้ข้อมูล เพื่อให้ได้เนื้อหาที่ละเอียดครบถ้วน สะดวกแก่การนำมาถอดคำกล่าวของผู้ให้สัมภาษณ์ เพื่อนำมาใช้ประกอบการวิเคราะห์แปลผลและทำการสรุปผล

3. การจดบันทึก เพื่อบันทึกประเด็นต่างๆในการสัมภาษณ์ เน้นประเด็นหัวข้อที่สำคัญและน่าสนใจนำมาประกอบข้อมูลที่ได้จากเครื่องบันทึกเสียง

4. แนวคำถามการวิจัยที่ใช้สัมภาษณ์แบบเจาะลึก (In – Depth Interview) โดยมีการออกแบบโครงสร้างของคำถามที่สามารถนำไปใช้สัมภาษณ์แบบกึ่งโครงสร้าง หรือการสัมภาษณ์แบบชี้แนะ (Guided Interview) กล่าวคือ เป็นการสัมภาษณ์แบบไม่มีโครงสร้างหรือเป็นการสัมภาษณ์ปลายเปิด ซึ่งเป็นกระบวนการวิจัยที่มีความยืดหยุ่นและเปิดกว้าง อันทำให้มาได้ซึ่งข้อมูลที่มีความหลากหลายในมิติต่างๆ และข้อเท็จจริงของรูปแบบ หลักการและแนวคิดของการทำความรับผิดชอบต่อสังคมขององค์กรนั้นๆ

การเลือกผู้ให้ข้อมูล

โดยเลือกผู้ให้ข้อมูลที่มีส่วนเกี่ยวข้องในการดำเนินงานโครงการความรับผิดชอบต่อสังคมในบริษัทขนาดใหญ่ที่ประสบผลสำเร็จทำ ความรับผิดชอบต่อสังคม ได้รับการยอมรับทั้งจากในประเทศและต่างประเทศ โดยผู้ให้ข้อมูลการวิจัยในครั้งนี้คือ นาย ธนัท นันทนาการณ์ ตำแหน่งผู้ช่วยผู้จัดการ ฝ่ายประชาสัมพันธ์ บริษัทเอสซีจี เคมิคอลส์ จำกัด

การตรวจสอบความน่าเชื่อถือของข้อมูล

การวิจัยเชิงคุณภาพมีความยืดหยุ่นค่อนข้างสูง ดังนั้นผู้วิจัยจึงจำเป็นต้องใช้วิธีการตรวจสอบความถูกต้องของข้อมูลหลังจากที่เก็บรวบรวมข้อมูลเรียบร้อยแล้วก่อนนำไปวิเคราะห์และสรุปผลการวิจัย ซึ่งการตรวจสอบข้อมูลที่ใช้กันมากในการวิจัยเชิงคุณภาพ คือ การตรวจสอบข้อมูลแบบสามเส้า โดยการตรวจสอบข้อมูลสามเส้าด้านวิธีรวบรวมข้อมูล เป็นขั้นตอนการตรวจสอบข้อมูลในการเก็บ ข้อมูลจากแหล่งข้อมูลที่ต่างกันไม่ว่าจะเป็นการสัมภาษณ์ การใช้เอกสารประกอบ และการศึกษาบทสัมภาษณ์ในอดีต เพื่อพิจารณาว่า เมื่อวิธีเก็บรวบรวมข้อมูลต่างกันแล้ว ข้อมูลที่ได้จะมีความสอดคล้องเป็นไปในแนวทางเดียวกัน

4. การวิเคราะห์และนำเสนอข้อมูล

จากการศึกษาเรื่อง “ศึกษาและวิเคราะห์รูปแบบ หลักการ และแนวคิดของการทำความรับผิดชอบต่อสังคมเพื่อผู้สูงอายุ” ผู้วิจัยได้ทำการรวบรวมข้อมูลที่เป็นเอกสาร และข้อมูลที่ได้จากการสัมภาษณ์ตามวัตถุประสงค์ที่ตั้งไว้ในแต่ละประเด็น แล้วจึงนำข้อมูลที่ได้นำมาทำการวิเคราะห์เชิงพรรณนา (Descriptive Analysis) และวิเคราะห์รูปแบบกระบวนการทำความรับผิดชอบต่อสังคมให้ออกมาเป็นต้นแบบ (Model) โดยนำข้อมูลที่ได้นำมาวิเคราะห์ทั้งหมดมาเขียนเป็นรายงานสรุปผลการวิจัยต่อไป

5. ผลการศึกษาวิจัยข้อมูล

การศึกษาเรื่อง “ศึกษาและวิเคราะห์รูปแบบ หลักการ และแนวคิดของการทำความรับผิดชอบต่อสังคมเพื่อผู้สูงอายุ : กรณีศึกษา บริษัทเอสซีจี เคมิคอลส์ จำกัด” ในครั้งนี้ผู้วิจัยได้เก็บรวบรวมศึกษาข้อมูลโดยใช้วิธีการศึกษาวิจัยเชิงคุณภาพ โดยศึกษาค้นคว้าจาก เอกสาร บทความ สื่อวิดีโอ เว็บไซต์ของบริษัทเอสซีจี เคมิคอลส์ จำกัด ประกอบกับการสัมภาษณ์แบบเจาะลึก (In-Depth Interview) บุคลากรที่เกี่ยวข้องกับกระบวนการทำความรับผิดชอบต่อสังคมในบริษัท โดยมีวัตถุประสงค์ของการศึกษาวิจัย ดังต่อไปนี้

1. เพื่อศึกษาหลักการและแนวคิดของการทำความรับผิดชอบต่อสังคมเพื่อผู้สูงอายุ
2. เพื่อวิเคราะห์รูปแบบการทำความรับผิดชอบต่อสังคมเพื่อผู้สูงอายุ

ข้อมูลทั่วไปของบริษัทเอสซีจี เคมิคอลส์ จำกัด

บริษัทเอสซีจี เคมิคอลส์ จำกัด เป็นบริษัทที่ประกอบธุรกิจทางด้านเคมีภัณฑ์ ในเครือของบริษัท ปูนซีเมนต์ไทย จำกัด (มหาชน) หรือ Siam Cement Group (SCG) ตลอดระยะเวลาที่ผ่านมาได้มีการพัฒนาองค์กรอย่างต่อเนื่องจนได้รับการยอมรับเป็นองค์กรต้นแบบชั้นนำในภูมิภาคอาเซียน

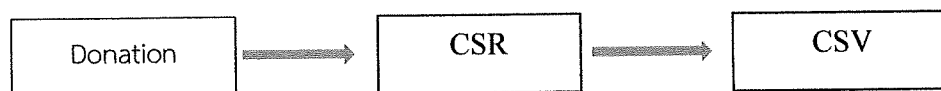
1. หลักการและแนวคิดของการทำความรับผิดชอบต่อสังคมเพื่อผู้สูงอายุ

อุดมการณ์ของบริษัทปูนซีเมนต์ไทย จำกัด(มหาชน)

- 1.1 ตั้งมั่นในความเป็นธรรม หมายถึงผู้ที่มีส่วนได้ส่วนเสียกับบริษัททุกคนจะต้องได้รับการปฏิบัติอย่างเป็นธรรม ขณะประกอบธุรกิจหรือทำงานร่วมกับเครือบริษัทปูนซีเมนต์ไทย จำกัด (มหาชน)
- 1.2 มุ่งมั่นในความเป็นเลิศ หมายถึงบริษัทมุ่งมั่นในการพัฒนาการประกอบธุรกิจอย่างเต็มที่ และต่อเนื่อง
- 1.3 เชื่อมมั่นในคุณค่าของคน หมายถึงบริษัทให้ความสำคัญต่อพนักงานในองค์กร ดูแลในด้านสวัสดิการของพนักงานและส่งเสริมการพัฒนาองค์ความรู้แก่บุคคลในองค์กรอย่างสม่ำเสมอ
- 1.4 ถ้อยมั่นในความรับผิดชอบต่อสังคม หมายถึงดำเนินธุรกิจโดยมีความตั้งมั่นที่จะรับผิดชอบต่อประเทศชาติและสังคมเป็นสำคัญ โดยทำประโยชน์ให้กับสังคมและทุกชุมชนที่บริษัทดำเนินธุรกิจอยู่

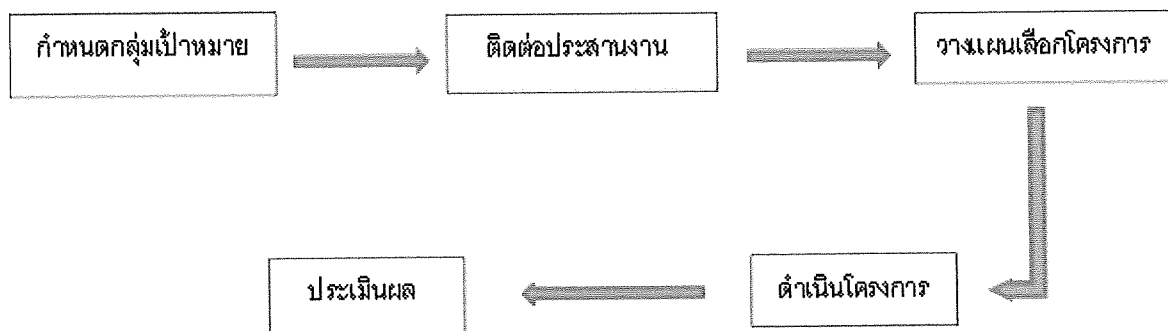
จากการสัมภาษณ์โดยมุ่งเน้นในอุดมการณ์หัวข้อ ถ้อยมั่นในความรับผิดชอบต่อสังคม พบว่า บริษัทเอสซีจี เคมิคอลส์ จำกัด ให้ความสำคัญกับชุมชนและสังคมบริเวณโดยรอบที่บริษัทดำเนินธุรกิจอยู่ โดยบริษัทเอสซีจี เคมิคอลส์ จำกัดมีตำแหน่งที่ตั้งอยู่ที่เขตเทศบาลเมืองมาบตาพุด จังหวัดระยอง มีชุมชนละแวกใกล้เคียงทั้งสิ้น 58 กลุ่มในเขตเทศบาลเมืองมาบตาพุดที่บริษัทเอสซีจีเคมิคอลส์ จำกัดได้เข้าไปมีส่วนร่วมในการทำความรับผิดชอบต่อสังคม โดยที่องค์กรจะเน้นการเข้าไปมีส่วนร่วม การให้องค์ความรู้มากกว่าการให้เงินสนับสนุนแต่ในช่วงเริ่มแรกนั้นการทำความรับผิดชอบต่อสังคมของบริษัทเป็นเพียงแค่บริจาค (Donation) ในลำดับต่อมาองค์กรได้หันมาเน้นในเรื่องการเข้าไปมีส่วนร่วมในการให้องค์ความรู้กับชุมชนมากขึ้น และในลำดับต่อมาองค์กรจะทำความรับผิดชอบต่อสังคมโดยคำนึงถึง Create Shared Value (CSV) มากขึ้นกล่าวคือ นอกจากองค์กรจะยื่นมือเข้าไปให้ความช่วยเหลือชุมชนเพื่อให้ชุมชนคิดเองได้อยู่เองได้ในส่วนขององค์กรจะต้องได้มูลค่าเพิ่มจากการทำความรับผิดชอบต่อสังคมนั้นๆ ตัวอย่างเช่น องค์กรนำของเสียภายในสิ่งแวดล้อมที่ไม่มีอันตรายไปให้ชาวบ้านสร้างมูลค่าเพิ่ม องค์กรก็ได้ประโยชน์โดยการไม่ต้องเสียค่าใช้จ่ายในการกำจัดของเสีย ซึ่งถือเป็นการลดค่าใช้จ่ายภายในองค์กรและเพิ่มรายได้ให้กับคนในชุมชน

จากบทความข้างต้นสามารถทำให้เห็นเป็นลำดับการทำความรับผิดชอบต่อสังคมของบริษัทเอสซีจี เคมิคอลส์ จำกัด ได้ดังนี้



2. รูปแบบการทำความรับผิดชอบต่อสังคมเพื่อผู้สูงอายุ

จากการศึกษาและวิเคราะห์รูปแบบการทำความรับผิดชอบต่อสังคมของบริษัทเอสซีจี เคมิคอลส์ จำกัด พบว่า บริษัทมีรูปแบบการทำความรับผิดชอบต่อสังคมเพื่อผู้สูงอายุ ดังนี้



จากรูปอธิบายได้ดังนี้

ขั้นตอนแรกของการดำเนินงานเริ่มต้นจากการกำหนดกลุ่มเป้าหมาย จากการสัมภาษณ์พบว่า การทำความรับผิดชอบต่อสังคมของบริษัทเอสซีจี เคมิคอลส์ จำกัด บริษัทจะเน้นไปที่กลุ่มของ เยาวชน ประชาชนทั่วไป และผู้สูงอายุ ในบริเวณโดยรอบที่ตั้งของบริษัท โดยจะเห็นได้จากการที่บริษัทเอสซีจีเคมิคอลส์จำกัด ได้เข้าไปมีส่วนร่วมในการทำความรับผิดชอบต่อสังคมกับ 58 ชุมชนโดยรอบเทศบาลเมืองมาตาพุด จังหวัดระยอง อย่างสม่ำเสมอ

ขั้นตอนต่อไปเป็นขั้นตอนของการติดต่อประสานงาน เนื่องจากบริษัทมีการทำความรับผิดชอบต่อสังคมกับกลุ่มประชากรที่เป็นผู้สูงอายุและเยาวชนอยู่แล้ว ในการจัดทำโครงการบริษัทจึงต้องติดต่อประสานงานกับหน่วยงานทางภาครัฐ และผู้นำชุมชนว่าทางภาครัฐมีโครงการประจำปีอะไรและชุมชนมีกิจกรรมอะไร เพราะการทำความรับผิดชอบต่อสังคมของบริษัทเอสซีจี เคมิคอลส์ จำกัด ให้มีความสำคัญกับการมีส่วนร่วมของ 3 ภาคส่วน ก็คือ เอสซีจีภาครัฐ และชุมชน เมื่อขาดด้านใดด้านหนึ่งไปบริษัทจะไม่หยิบยกนำโครงการนั้นๆขึ้นมาดำเนินการ

หลังจากติดต่อประสานงานเรียบร้อยแล้วต่อไปจึงเป็นขั้นตอนของการวางแผนการดำเนินงาน เมื่อโครงการนั้นๆเข้าเงื่อนไขในการร่วมกันทั้ง 3 ฝ่ายแล้วถึงจะมีการหยิบยกนำโครงการนั้นๆออกมาประชุมกันถึงรายละเอียดเบื้องต้นว่า หน่วยงานทางภาครัฐจะมีวิธีการดำเนินการอย่างไร ชุมชนจะทำอะไร และบริษัทจะเข้าไปช่วยสนับสนุนได้ตรงจุดไหน

ขั้นตอนต่อไป เป็นส่วนของการดำเนินโครงการ ในการดำเนินโครงการบริษัทเอสซีจี เคมิคอลส์ จำกัด จะเข้าไปให้ความร่วมมือสนับสนุนโดยให้ความสำคัญกับการมีส่วนร่วมขององค์กร ตัวอย่างเช่น ในชุมชนมีกลุ่มชมรมผู้สูงอายุที่มีกิจกรรมในการออกกำลังกาย หน่วยงานทางภาครัฐมีโครงการส่งเสริมสุขภาพ โดยทางเทศบาลเมืองมีผู้นำในการออกกำลังกายให้แก่ผู้สูงอายุ ทางบริษัทก็จะมีส่วนร่วมในการให้องค์ความรู้เกี่ยวกับสุขภาพหรือการสนับสนุนเรื่องอาหารเครื่องดื่ม กล่าวคือบริษัทเอสซีจี เคมิคอลส์ จำกัด จะเน้นไปในเรื่องของมีส่วนร่วมมากกว่าการให้เงินในการสนับสนุน หรือหากภาคส่วนอื่นมีการเรียกร้องการสนับสนุนในด้านงบประมาณทางบริษัทก็จะพิจารณาตามสมควร

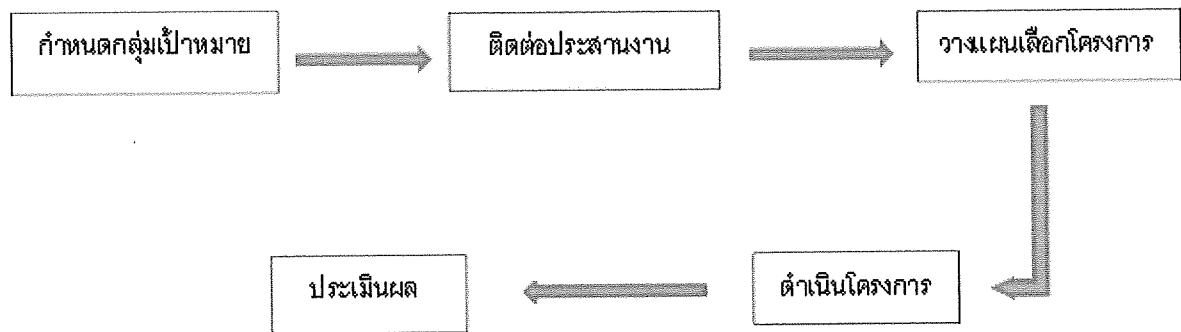
ขั้นตอนสุดท้ายคือการประเมินผล ทางบริษัทเอสซีจี เคมิคอลส์ จำกัดจะมีการประเมินผลประจำปี โดยคำนึงถึง การรับรู้ (Awareness) และความพึงพอใจ (Satisfaction) ของผู้มีส่วนได้ส่วนเสียในแต่ละโครงการ และมีการประเมินผลโดยให้องค์กรภายนอก (Third Party) เข้ามามีส่วนร่วมในการประเมินให้ความเห็นเกี่ยวกับโครงการความรับผิดชอบต่อสังคมหรือการดำเนินกิจกรรมต่างๆที่อยู่ในพื้นที่ โดยมีหลักในการประเมินอยู่ทั้งหมด 5 หัวข้อคือเศรษฐกิจ สิ่งแวดล้อมความปลอดภัยชุมชนสัมพันธ์และบรรษัทภิบาลการสื่อสาร โดยที่ผ่านมามีผลการประเมินของบริษัทอยู่ในระดับสูงมาโดยตลอด

ทั้งนี้เมื่อกระบวนการการทำให้โครงการความรับผิดชอบต่อสังคมทั้งหมดเสร็จสิ้นลงถ้าโครงการนั้นๆ ประสบผลสำเร็จทางบริษัทถือว่าโครงการนั้นเป็นโครงการนำร่องเพื่อให้หน่วยงานอื่นที่สนใจนำเอาโครงการนี้ไปเป็นต้นแบบทำความรับผิดชอบต่อสังคมในพื้นที่

อื่น หรือหากมีการดำเนินโครงการเดิมในครั้งต่อไปโดยส่วนมากทางบริษัทจะให้ทางส่วนภาครัฐเป็นผู้ดูแลการดำเนินการต่อสำหรับกลุ่มเป้าหมายเดิม

การทำโครงการความรับผิดชอบต่อสังคมเพื่อผู้สูงอายุจะแตกต่างจากการจัดทำโครงการเพื่อเยาวชนในเรื่องของตัวโครงการ อย่างเช่น โครงการฝึกทักษะฟุตบอลให้กับกลุ่มเยาวชนซึ่งบริษัทจะจำกัดอายุตั้งแต่ 5-15 ปี ดังนั้นกลุ่มผู้เข้าร่วมจะมีการเปลี่ยนแปลงอยู่เสมอจึงทำให้ทางบริษัทสามารถนำโครงการเดิมขึ้นมาดำเนินการซ้ำได้ในทุกๆปี แต่การทำกิจกรรมต่างๆกับผู้สูงอายุ กลุ่มผู้เข้าร่วมมักจะเป็นกลุ่มเดิมเพราะฉะนั้นเมื่อกลุ่มเป้าหมายเป็นกลุ่มเดิมสิ่งที่ต้องเปลี่ยนแปลงคือตัวโครงการ เช่น โครงการส่งเสริมอาชีพผู้สูงอายุ โครงการจัดตั้งวิสาหกิจชุมชน เป็นต้น

6. อภิปรายผลและข้อเสนอแนะ



อภิปรายผล

จากการสรุปการวิจัยในบทที่ 4 สามารถอภิปรายผลได้ดังนี้

จากการศึกษาและวิเคราะห์รูปแบบ หลักการ และแนวคิด ของการทำความรับผิดชอบต่อสังคมเพื่อผู้สูงอายุของบริษัทเอสซีจี เคมิคอลส์ จำกัด พบว่า บริษัทให้ความสำคัญกับความรับผิดชอบต่อสังคมเป็นอย่างมากมีแนวคิดในการดำเนินธุรกิจโดยมีความตั้งมั่นที่จะรับผิดชอบต่อประเทศชาติและสังคมเป็นสำคัญ โดยทำประโยชน์ให้กับสังคมและทุกชุมชนที่บริษัทดำเนินธุรกิจอยู่ มีรูปแบบการทำความรับผิดชอบต่อสังคมเพื่อผู้สูงอายุที่ให้ความสำคัญกับความร่วมมือของ 3 ภาคส่วนคือ บริษัทเอสซีจี เคมิคอลส์ จำกัด ภาครัฐ และชุมชน โดยระดับของการทำความรับผิดชอบต่อสังคมของบริษัทเอสซีจี เคมิคอลส์ จำกัดเป็นระดับ Voluntary Level กล่าวคือคือ บริษัทเข้าไปดำเนินโครงการด้วยความสมัครใจไม่ได้ถูกเรียกร้องจากสังคม มีกระบวนการดำเนินงานในประเภท After process คือเป็นการดำเนินกิจกรรมเพื่อสังคมและสิ่งแวดล้อมที่มีผลต่อสังคม และสิ่งแวดล้อมที่ไม่เกี่ยวกับการดำเนินงานขององค์กรโดยตรงโดยกิจกรรมที่จัดขึ้นองค์กรมุ่งเน้นการเข้าไปมีส่วนร่วมไม่ว่าจะเป็นด้านแรงงาน ด้านสวัสดิการ หรือการเข้าไปให้องค์ความรู้ และกิจกรรมที่จัดนั้นจะเป็นส่วนช่วยสร้างความยั่งยืนให้กับองค์กรและพื้นที่นั้นๆ อีกด้วยโดยผลของงานวิจัยนั้นทำให้ได้ข้อสรุปเป็นรูปแบบโมเดลเพื่อใช้เป็นแนวทางในการจัดกิจกรรมความรับผิดชอบต่อสังคม ดังนี้

7. ข้อเสนอแนะ

ข้อเสนอแนะจากผลการวิจัย

จากผลการวิจัยพบว่า บริษัทเอสซีจี เคมิคอลส์ จำกัด เป็นบริษัทที่ประสบผลสำเร็จเป็นอย่างมากในด้านของการทำโครงการความรับผิดชอบต่อสังคม โดยมีการให้ความสำคัญในทุกๆ ด้านกับความเป็นอยู่ของชุมชนบริเวณโดยรอบที่ตั้งขององค์กรเป็นอย่างมาก

ไม่ว่าจะเป็น สภาพแวดล้อม สุขภาพของประชาชนในชุมชน การสร้างอาชีพ โดยในทุกๆ โครงการที่บริษัทดำเนินงานขึ้นล้วนส่งผลต่อความยั่งยืนในระยะยาวทั้งต่อชุมชน สิ่งแวดล้อม และองค์กร ดังนั้นหน่วยงานอื่นไม่ว่าจะเป็นหน่วยงานภาครัฐหรือหน่วยงานภาคเอกชนสามารถนำรูปแบบ หลักการ และแนวคิดของการทำความรับผิดชอบต่อสังคมของบริษัทเอสซีจี เคมิคอลส์ จำกัดมาเป็นต้นแบบในการจัดทำโครงการความรับผิดชอบต่อสังคมเพื่อเพิ่มความยั่งยืนให้กับองค์กรและชุมชนโดยรอบได้มากยิ่งขึ้น

ข้อเสนอแนะเพื่อการศึกษาต่อ

1. ในการศึกษาวิจัยครั้งต่อไปควรศึกษาในขั้นตอนการประเมินผลของโครงการความรับผิดชอบต่อสังคมเพื่อผู้สูงอายุแบบเจาะลึกมากขึ้นโดยศึกษาถึงความพึงพอใจของผู้มีส่วนได้ส่วนเสียในโครงการเป็นวิจัยเชิงปริมาณ

2. ในการวิจัยครั้งต่อไปควรศึกษาไปถึงรูปแบบ หลักการและแนวคิดของการทำโครงการความรับผิดชอบต่อสังคมเพื่อผู้สูงอายุในขั้นของ Create Share Value ว่าองค์กรจะสร้างมูลค่าเพิ่มจากโครงการเหล่านี้ได้ในแนวทางใดบ้างและมีกระบวนการดำเนินการอย่างไร

3. ในการวิจัยครั้งนี้เป็นเพียงการศึกษาเกี่ยวกับการทำโครงการความรับผิดชอบต่อสังคมเพื่อผู้สูงอายุเพียงอย่างเดียว ควรมีการศึกษาเกี่ยวกับรูปแบบหลักการและแนวคิดในการทำโครงการกับกลุ่มเป้าหมายอื่น เช่น เยาวชน สิ่งแวดล้อม เป็นต้น เพื่อให้มีความครอบคลุมมากยิ่งขึ้น

8.เอกสารอ้างอิง

- [1]กระทรวงการพัฒนาสังคมและความมั่นคงของมนุษย์. (2557). ประชากรผู้สูงอายุไทย : ปัจจุบันและอนาคต. [ออนไลน์]. เข้าถึงเมื่อ 6 พฤษภาคม 2560. เข้าถึงได้จาก https://www.m-society.go.th/article_attach/13225/17347.pdf
- [2] โชติรัตน์ ศรีสุข. (2554). “กลยุทธ์การสื่อสาร และการรับรู้รูปแบบ โครงการความรับผิดชอบต่อสังคมของบริษัท ไทยเบฟเวอเรจ จำกัด (มหาชน)”วิทยานิพนธ์ปริญญาบริหารธุรกิจมหาบัณฑิต สาขาวิชาการประกอบการบัณฑิตวิทยาลัย มหาวิทยาลัยศิลปากร
- [3] พัทธศุภางค์ ศรีสวัสดิ์. (2554). “ความสัมพันธ์ระหว่างความรับผิดชอบต่อสังคม (CSR) กับภาพลักษณ์ขององค์กรเครือซีเมนต์ไทย (SCG) ในมุมมองผู้บริโภคในเขตกรุงเทพมหานคร”วิทยานิพนธ์ปริญญาบริหารธุรกิจมหาบัณฑิต สาขาการตลาด คณะบริหารธุรกิจ มหาวิทยาลัยเทคโนโลยีราชมงคลธัญบุรี
- [4] ไพบุลย์ วัฒนศิริธรรม. (2549). ความรับผิดชอบต่อสังคมและการบริจาคช่วยสังคมโดยบริษัทธุรกิจ. [ออนไลน์].[14 พฤษภาคม 2560]. เข้าถึงได้จาก <https://www.gotoknow.org/posts/20194>
- [5]ฟิลิปคอตเลอร์และแนนซี ลี. (2551). บรรษัทภิบาล(ความรับผิดชอบต่อสังคมขององค์กร)ทำการกุศลเพื่อภาพลักษณ์ขององค์กรและตอบสนองประเด็นสังคม. แปลโดย ม.ร.ว.รมณีฉัตร แก้วกิริยา.กรุงเทพฯ : บริษัทยูนิเวอร์แซล พับลิชซิ่ง จำกัด
- [6] มหาวิทยาลัยสุโขทัยธรรมมาธิราช. (2557). สังคมผู้สูงอายุ : นัยต่อการพัฒนาเศรษฐกิจ.[ออนไลน์].[6 พฤษภาคม 2560]. เข้าถึงได้จาก <http://www.stou.ac.th/stouonline/lom/data/sec/Lom12/05-01.html>
- [7] สถาบันไทยพัฒน์. (2557).ซีเอสอาร์คืออะไร.[ออนไลน์].[14 พฤษภาคม 2560].เข้าถึงได้จาก http://www.thaicssr.com/2006/03/blog-post_20.html
- [8] สถาบันไทยพัฒน์. (2557). รูปแบบของซีเอสอาร์.[ออนไลน์]. [14 พฤษภาคม 2560].เข้าถึงได้จาก <http://thaicssr.blogspot.com/>
- [9]สถาบันธุรกิจเพื่อสังคม. (2557). รู้จัก CSR.[ออนไลน์]. [12 พฤษภาคม 2560].เข้าถึงได้จาก <http://csri.or.th/knowledge-csr-howto>
- [10] European Commission. (2011). Corporate Social Responsibility (CSR).[ออนไลน์].[14 พฤษภาคม 2560]. เข้าถึงได้จาก http://ec.europa.eu/enterprise/policies/sustainable-business/corporate-social-responsibility/index_en.htm.
- [11] Kotler, P. and Nancy, L. (2005). Corporate Social Responsibility. New York: The Prentice Hall

[12] Michael E. Porter ;& Mark R. Kramer (2006). Strategy and Society The link between Competitive Advantage and Corporate Social Responsibility. Harvard Business Review.