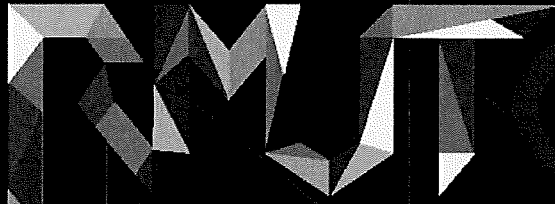


Creative RMUT and Sustainable Innovation for Thailand 4.0



The 9th Rajamangala University of Technology National Conference

The 8th Rajamangala University of Technology International Conference

August 7th- 9th, 2017 at Impact Muang Thong Thani Exhibition and Convention

รายงานสืบเนื่อง

การประชุมวิชาการมหาวิทยาลัยเทคโนโลยีราชมงคล ครั้งที่ 9
“ราชมงคลสร้างสรรค์กับนวัตกรรมที่ยั่งยืนสู่ประเทศไทย 4.0”

- ◆ มนุษยศาสตร์ สังคมวิทยาและการศึกษา
- ◆ เกษตรศาสตร์สร้างสรรค์
- ◆ วิศวกรรมศาสตร์และเทคโนโลยี
- ◆ สถาปัตยกรรมศาสตร์ ศิลปกรรม และงานสร้างสรรค์
- ◆ วิทยาศาสตร์และสิ่งแวดล้อม
- ◆ การบริการวิชาการสู่สังคม
- ◆ เศรษฐศาสตร์และบริหารธุรกิจ

ราชมงคลสร้างสรรค์กับนวัตกรรมที่ยั่งยืนสู่ประเทศไทย 4.0



คำสั่งมหาวิทยาลัยเทคโนโลยีราชมงคลรัตนโกสินทร์

ที่ ๐๖๔๒ / ๒๕๖๐

เรื่อง แต่งตั้งคณะกรรมการกองบรรณาธิการจัดทำรายงานสืบเนื่อง (Proceedings)

การประชุมวิชาการมหาวิทยาลัยเทคโนโลยีราชมงคล ครั้งที่ ๙ (9th RMUTNC)

และการประชุมวิชาการนานาชาติมหาวิทยาลัยเทคโนโลยีราชมงคล ครั้งที่ ๘ (8th RMUTIC)

ด้วยมหาวิทยาลัยเทคโนโลยีราชมงคลรัตนโกสินทร์ ร่วมกับมหาวิทยาลัยเทคโนโลยีราชมงคล ๘ แห่ง กำหนดจัดการประชุมวิชาการมหาวิทยาลัยเทคโนโลยีราชมงคล ครั้งที่ ๙ (9th RMUTNC) และการประชุมวิชาการนานาชาติมหาวิทยาลัยเทคโนโลยีราชมงคล ครั้งที่ ๘ (8th RMUTIC) ในวันที่ ๗ - ๙ สิงหาคม ๒๕๖๐ ณ ศูนย์แสดงสินค้าและการประชุมอิมแพ็ค เมืองทองธานี จังหวัดนนทบุรี

ดังนั้น เพื่อให้การดำเนินการจัดทำรายงานสืบเนื่องการประชุม (Proceedings) ในการประชุมวิชาการมหาวิทยาลัยเทคโนโลยีราชมงคล ครั้งที่ ๙ (9th RMUTNC) และการประชุมวิชาการนานาชาติมหาวิทยาลัยเทคโนโลยีราชมงคล ครั้งที่ ๘ (8th RMUTIC) เป็นไปด้วยความเรียบร้อยและบรรลุวัตถุประสงค์ จึงแต่งตั้งคณะกรรมการกองบรรณาธิการจัดทำรายงานสืบเนื่องการประชุม (Proceedings) ในการประชุมวิชาการมหาวิทยาลัยเทคโนโลยีราชมงคลฯ ดังนี้

๑. ที่ปรึกษา

๑. อธิการบดีมหาวิทยาลัยเทคโนโลยีราชมงคลรัตนโกสินทร์
๒. อธิการบดีมหาวิทยาลัยเทคโนโลยีราชมงคลกรุงเทพ
๓. อธิการบดีมหาวิทยาลัยเทคโนโลยีราชมงคลตะวันออก
๔. อธิการบดีมหาวิทยาลัยเทคโนโลยีราชมงคลธัญบุรี
๕. อธิการบดีมหาวิทยาลัยเทคโนโลยีราชมงคลพระนคร
๖. อธิการบดีมหาวิทยาลัยเทคโนโลยีราชมงคลล้านนา
๗. อธิการบดีมหาวิทยาลัยเทคโนโลยีราชมงคลศรีวิชัย
๘. อธิการบดีมหาวิทยาลัยเทคโนโลยีราชมงคลสุวรรณภูมิ
๙. อธิการบดีมหาวิทยาลัยเทคโนโลยีราชมงคลอีสาน

๒. คณะกรรมการอำนวยการ

- | | |
|---|---------------|
| ๑. รองอธิการบดีฝ่ายวิชาการและวิจัย
มหาวิทยาลัยเทคโนโลยีราชมงคลรัตนโกสินทร์ | ประธานกรรมการ |
| ๒. ผู้อำนวยการสถาบันวิจัยและพัฒนา
มหาวิทยาลัยเทคโนโลยีราชมงคลกรุงเทพ | กรรมการ |
| ๓. ผู้อำนวยการสถาบันวิจัยและพัฒนา
มหาวิทยาลัยเทคโนโลยีราชมงคลตะวันออก | กรรมการ |

/๔. ผู้อำนวยการ...

๔. ผู้อำนวยการสถาบันวิจัยและพัฒนา
มหาวิทยาลัยเทคโนโลยีราชมงคลธัญบุรี กรรมการ
๕. ผู้อำนวยการสถาบันวิจัยและพัฒนา
มหาวิทยาลัยเทคโนโลยีราชมงคลพระนคร กรรมการ
๖. ผู้อำนวยการสถาบันวิจัยและพัฒนา
มหาวิทยาลัยเทคโนโลยีราชมงคลล้านนา กรรมการ
๗. ผู้อำนวยการสถาบันวิจัยและพัฒนา
มหาวิทยาลัยเทคโนโลยีราชมงคลศรีวิชัย กรรมการ
๘. ผู้อำนวยการสถาบันวิจัยและพัฒนา
มหาวิทยาลัยเทคโนโลยีราชมงคลสุวรรณภูมิ กรรมการ
๙. ผู้อำนวยการสถาบันวิจัยและพัฒนา
มหาวิทยาลัยเทคโนโลยีราชมงคลอีสาน กรรมการ
๑๐. ผู้อำนวยการสถาบันวิจัยและพัฒนา
มหาวิทยาลัยเทคโนโลยีราชมงคลรัตนโกสินทร์ กรรมการและเลขานุการ

มีหน้าที่ ให้คำปรึกษาและแก้ปัญหาเพื่อให้การดำเนินงานเป็นไปด้วยความเรียบร้อย บรรลุวัตถุประสงค์

๓. คณะกรรมการกองบรรณาธิการ

๑. ผู้อำนวยการสถาบันวิจัยและพัฒนา ประธานกรรมการ
๒. รองผู้อำนวยการฝ่ายส่งเสริมงานวิจัย กรรมการ
๓. รองคณบดีฝ่ายวิจัยและบริการวิชาการ คณะวิศวกรรมศาสตร์
(ผู้ช่วยศาสตราจารย์ ดร.ไกรฤกษ์ เขยชื่น) กรรมการ
๔. รองคณบดีฝ่ายวิจัยและบริการวิชาการ คณะบริหารธุรกิจ
(ผู้ช่วยศาสตราจารย์ ดร.นพนภา จุลโลบล) กรรมการ
๕. รองคณบดีฝ่ายวิจัยและบริการวิชาการ คณะศิลปศาสตร์
(ผู้ช่วยศาสตราจารย์ ดร.ชัยชนะ ใจบุญ) กรรมการ
๖. รองคณบดีฝ่ายวิจัยและบริการวิชาการ คณะสถาปัตยกรรมศาสตร์ฯ กรรมการ
(อาจารย์ไสร็จ พฤตมิโกมล)
๗. รองคณบดีฝ่ายวิจัยและบริการวิชาการ
คณะอุตสาหกรรมและการท่องเที่ยว กรรมการ
(ดร.นิภารัตน์ สายประเสริฐ)
๘. รองคณบดีฝ่ายวิจัยและบริการวิชาการ
คณะอุตสาหกรรมและเทคโนโลยี (ผู้ช่วยศาสตราจารย์นิวัฒน์ มุณีแก้ว) กรรมการ
๙. รองผู้อำนวยการฝ่ายวิจัยและบริการวิชาการ วิทยาลัยเพาะช่าง กรรมการ
(อาจารย์นิลุบล ขอรวมเดช)
๑๐. รองผู้อำนวยการฝ่ายวิชาการและวิจัย วิทยาลัยนวัตกรรมการจัดการ กรรมการ
(ผู้ช่วยศาสตราจารย์ ดร.กอบกุล จันทโคติกา)
๑๑. ผู้ช่วยผู้อำนวยการฝ่ายวิชาการและวิจัย กรรมการ
วิทยาลัยพลังงานและสิ่งแวดล้อมอย่างยั่งยืนรัตนโกสินทร์
(ดร.เอกสิทธิ์ นุกูลเจริญลาภ)

/๑๒. ผู้ช่วยศาสตราจารย์...

๑๒. ผู้ช่วยศาสตราจารย์ ดร.ตริงตา แผลมสมุทร	กรรมการ
๑๓. ผู้ช่วยศาสตราจารย์ ดร.กษศร หัสโรค์	กรรมการ
๑๔. ดร.ธีรินทร์ คงพันธ์	กรรมการ
๑๕. ดร.สิริวรรณพิชา ธนจิราวัฒน์	กรรมการ
๑๖. ดร.ฉันทมน โปธิพิทักษ์	กรรมการ
๑๗. นางสาวญานิศา โพธิ์ไพชยนต์	กรรมการ
๑๘. นางสาวพัชรี สุขสมัย	กรรมการ
๑๙. นางสาวรารักษ์ หารังศรี	กรรมการ
๒๐. รองผู้อำนวยการฝ่ายพัฒนางานวิจัย	กรรมการและเลขานุการ
๒๑. นางสาวรารัตน์ วัฒนชนโนบล	ผู้ช่วยเลขานุการ
๒๓. นางสาวสมกมล ภัทรกิจโสภณ	ผู้ช่วยเลขานุการ

มีหน้าที่ จัดทำเอกสารรายงานสืบเนื่องการประชุม (Proceedings)

๔. คณะกรรมการผู้ทรงคุณวุฒิพิจารณาบทความวิจัยระดับชาติ

๑. รองอธิการบดีฝ่ายวิชาการและวิจัย มหาวิทยาลัยเทคโนโลยีราชมงคลรัตนโกสินทร์	ประธานกรรมการ
สาขาเกษตรศาสตร์สร้างสรรค์ มหาวิทยาลัยเทคโนโลยีราชมงคลกรุงเทพ	
๒. ผู้ช่วยศาสตราจารย์ ดร.ดวงฤทัย อ่างโชติ	กรรมการ
๓. ดร.กฤติกา นรจิตร์	กรรมการ
๔. ดร.กฤษณ์ สงวนพวง	กรรมการ
๕. ดร.ชลธิชา สารวงษ์	กรรมการ
๖. ดร.พิมพ์ชญา อธิวิวัฒน์พงศ์	กรรมการ
มหาวิทยาลัยเทคโนโลยีราชมงคลตะวันออก	
๗. รองศาสตราจารย์ ดร.ปราโมทย์ พรสุริยา	กรรมการ
๘. รองศาสตราจารย์สุชาติ ชัยวรกุล	กรรมการ
๙. ผู้ช่วยศาสตราจารย์ ดร.ชงโค แซ่ตั้ง	กรรมการ
๑๐. ดร.ชัยวัฒน์ มกรเพศ	กรรมการ
มหาวิทยาลัยเทคโนโลยีราชมงคลธัญบุรี	
๑๑. ผู้ช่วยศาสตราจารย์ ดร.สมจิตร ถนอมวงศ์วัฒนะ	กรรมการ
๑๒. ผู้ช่วยศาสตราจารย์ ดร.อังคณา ธนกาญญา	กรรมการ
๑๓. ผู้ช่วยศาสตราจารย์ ดร.อัญชลี สวาสดิ์ธรรม	กรรมการ
มหาวิทยาลัยเทคโนโลยีราชมงคลล้านนา	
๑๔. รองศาสตราจารย์ ดร.พรณระพี อำนวยสิทธิ์	กรรมการ
๑๕. รองศาสตราจารย์ ดร.สมชาติ หาญวงษา	กรรมการ
๑๖. ดร.กัญญณัช ศิริธัญญา	กรรมการ
มหาวิทยาลัยเทคโนโลยีราชมงคลศรีวิชัย	
๑๗. ผู้ช่วยศาสตราจารย์ ดร.ชุตินุช สุจริต	กรรมการ
	/๑๘. ผู้ช่วยศาสตราจารย์...

๑๘. ผู้ช่วยศาสตราจารย์ ดร.ปรีดา ภูมิ	กรรมการ
๑๙. ผู้ช่วยศาสตราจารย์ ดร.วราพร ธารางกูร	กรรมการ
๒๐. ผู้ช่วยศาสตราจารย์ ดร.วรวุฒิ เกิดปราง	กรรมการ
๒๑. ผู้ช่วยศาสตราจารย์ ดร.ศิรินาถ ศรีอ่อนนวล	กรรมการ
๒๒. ผู้ช่วยศาสตราจารย์ ดร.องอาจ อินทร์สังข์	กรรมการ
๒๓. ผู้ช่วยศาสตราจารย์ ดร.อังคณา ไส่เกื้อ	กรรมการ
มหาวิทยาลัยเทคโนโลยีราชมงคลสุวรรณภูมิ	
๒๔. รองศาสตราจารย์ ดร.รวีวรรณ เต็มขั้นมณี	กรรมการ
๒๕. รองศาสตราจารย์เจษฎา อีสหาะ	กรรมการ
๒๖. ผู้ช่วยศาสตราจารย์ ดร.นัยวิท เถลิมนนท์	กรรมการ
มหาวิทยาลัยเทคโนโลยีราชมงคลอีสาน	
๒๗. ผู้ช่วยศาสตราจารย์ ดร.ศศิพันธ์ วงศ์สุทธาวาส	กรรมการ
๒๘. ผู้ช่วยศาสตราจารย์ชลันธร วิชาศิลป์	กรรมการ
๒๙. ผู้ช่วยศาสตราจารย์พรประภา ขุนถนอม	กรรมการ
สาขาเศรษฐศาสตร์และบริหารธุรกิจ	
มหาวิทยาลัยเทคโนโลยีราชมงคลตะวันออก	
๓๐. รองศาสตราจารย์ ดร.ไพฑูล สีใส	กรรมการ
๓๑. รองศาสตราจารย์ ดร.พัชรี ชยากรโคภิต	กรรมการ
๓๒. รองศาสตราจารย์ประภัสร์ ศิริสัมพันธ์นาวา	กรรมการ
มหาวิทยาลัยเทคโนโลยีราชมงคลธัญบุรี	
๓๓. รองศาสตราจารย์ ดร.ชนงกรณ์ กุณทลบุตร	กรรมการ
๓๔. รองศาสตราจารย์ ดร.สุตาพร กุณทลบุตร	กรรมการ
๓๕. รองศาสตราจารย์วสันต์ กันอ้า	กรรมการ
๓๖. ผู้ช่วยศาสตราจารย์ ดร.กล้าหาญ ณ น่าน	กรรมการ
๓๗. ผู้ช่วยศาสตราจารย์ ดร.กุสุมา คำพิทักษ์	กรรมการ
๓๘. ผู้ช่วยศาสตราจารย์ ดร.สันติกร ภมรปฐมกุล	กรรมการ
๓๙. ผู้ช่วยศาสตราจารย์ ดร.สุภา ทองคง	กรรมการ
๔๐. ดร.สุรมงคล นิมจิตต์	กรรมการ
มหาวิทยาลัยเทคโนโลยีราชมงคลพระนคร	
๔๑. ผู้ช่วยศาสตราจารย์ ดร.ชฎามัทร์ กี่อารีโย	กรรมการ
๔๒. ดร.ชัยเสฏฐ์ พรหมศรี	กรรมการ
๔๓. ดร.ธนชัย ทัฬหะมงคล	กรรมการ
๔๔. ดร.อารีย์ มัยยังพงษ์	กรรมการ
มหาวิทยาลัยเทคโนโลยีราชมงคลรัตนโกสินทร์	
๔๕. รองศาสตราจารย์ ดร.เพ็ญศรี ฉิรินัง	กรรมการ
๔๖. ผู้ช่วยศาสตราจารย์ ดร.นพนภา จุลโลบล	กรรมการ
๔๗. ผู้ช่วยศาสตราจารย์ ดร.รุจิภาส โพธิ์ทองแสงอรุณ	กรรมการ
๔๘. ผู้ช่วยศาสตราจารย์ ดร.ศรีสมร ผ่องพุฒิ	กรรมการ
/๔๙. ผู้ช่วยศาสตราจารย์...	

๕๙. ผู้ช่วยศาสตราจารย์ ดร.สัมพันธ์ จันทร์ดี	กรรมการ
๕๐. ดร.ชฎาณัฐ ปิยะวิบูลย์	กรรมการ
๕๑. ดร.ธัญนันท์ วรเศรษฐพงษ์	กรรมการ
๕๒. ดร.มาลัย กมลสกุลชัย	กรรมการ
มหาวิทยาลัยเทคโนโลยีราชมงคลล้านนา	
๕๓. ดร.พรหทัย ตันท์จิตานนท์	กรรมการ
มหาวิทยาลัยเทคโนโลยีราชมงคลศรีวิชัย	
๕๔. ผู้ช่วยศาสตราจารย์ ดร.ขวัญหทัย ใจเปี่ยม	กรรมการ
๕๕. ดร.พัชรินทร์ บุญนุ่น	กรรมการ
๕๖. ดร.เบญจลักษณ์ เข้มคุ้ม	กรรมการ
๕๗. ดร.วัลภา พัฒนา	กรรมการ
มหาวิทยาลัยเทคโนโลยีราชมงคลสุวรรณภูมิ	
๕๘. รองศาสตราจารย์ดุขฎิ พรหมทัต	กรรมการ
๕๙. ผู้ช่วยศาสตราจารย์ ดร.จันทนา แสนสุข	กรรมการ
๖๐. ผู้ช่วยศาสตราจารย์ ดร.ศิริมา แก้วเกิด	กรรมการ
๖๑. ดร.จันทิมา เอกวงษ์	กรรมการ
มหาวิทยาลัยธุรกิจบัณฑิตย์	
๖๒. ดร.พสุธิดา ตันตราจิด	กรรมการ
มหาวิทยาลัยบูรพา	
๖๓. ผู้ช่วยศาสตราจารย์ ดร.ธีระ กุลสวัสดิ์	กรรมการ
๖๔. ดร.ธงชัย ทองมา	กรรมการ
๖๕. ดร.วุทธิชัย ลิ้มอรุณทัย	กรรมการ
๖๖. ดร.อรุณรุ่ง เอื้ออารีสุขสกุล	กรรมการ
มหาวิทยาลัยพะเยา	
๖๗. ดร.จุมภฏ สนิทธางกูร	กรรมการ
๖๘. ดร.อุษณีย์ รัศมีวงษ์จันทร์	กรรมการ
มหาวิทยาลัยรามคำแหง	
๖๙. รองศาสตราจารย์ ดร.ธัญปวีณ์ รัตน์พงศ์พร	กรรมการ
มหาวิทยาลัยศิลปากร	
๗๐. ผู้ช่วยศาสตราจารย์ ดร.ธีระวัฒน์ จันทิก	กรรมการ
สถาบันเทคโนโลยีไทย-ญี่ปุ่น	
๗๑. ดร.เอิบ พงษ์หงอ	กรรมการ
หน่วยงานภาคเอกชน	
๗๒. ดร.ชาติชาย คงเพชรดิษฐ์	กรรมการ
สาขาการบริการวิชาการสู่สังคม	
มหาวิทยาลัยเทคโนโลยีราชมงคลกรุงเทพ	
๗๓. ผู้ช่วยศาสตราจารย์ ดร. อมรรัตน์ อนันต์วราพงษ์	กรรมการ

มหาวิทยาลัยเทคโนโลยีราชมงคลธัญบุรี

๗๔. ผู้ช่วยศาสตราจารย์ ว่าที่ร้อยตรี ดร.สุทธิพร บุญส่ง
มหาวิทยาลัยเทคโนโลยีราชมงคลรัตนโกสินทร์

๗๕. ผู้ช่วยศาสตราจารย์ ดร.สุรรัตน์ ดวงสุวรรณ กรรมการ

๗๖. ผู้ช่วยศาสตราจารย์เดชา จันทร์ศิริ
มหาวิทยาลัยเทคโนโลยีราชมงคลศรีวิชัย

๗๗. ผู้ช่วยศาสตราจารย์ ดร.อภิรักษ์ สงรักษ์ กรรมการ

๗๘. ผู้ช่วยศาสตราจารย์ไชยยะ ธนพัฒน์ศิริ กรรมการ

มหาวิทยาลัยสวนดุสิต

๗๙. ดร.เพชรรัตน์ เจริมรอด กรรมการ

สาขามนุษยศาสตร์ สังคมวิทยาและการศึกษา

มหาวิทยาลัยเทคโนโลยีราชมงคลกรุงเทพ

๘๐. ผู้ช่วยศาสตราจารย์ ดร.นิตยา สำเร็จผล กรรมการ

๘๑. ผู้ช่วยศาสตราจารย์ ดร.ประเสริฐ เผ่าชู กรรมการ

๘๒. ผู้ช่วยศาสตราจารย์ ดร.สุวิมล พิชญ์ไพบุลย์ กรรมการ

๘๓. ผู้ช่วยศาสตราจารย์ ดร.อมรรัตน์ อนันต์วราพงษ์ กรรมการ

๘๔. ผู้ช่วยศาสตราจารย์ ดร.อัครวุฒิ จินดานุรักษ์ กรรมการ

มหาวิทยาลัยเทคโนโลยีราชมงคลตะวันออก

๘๕. ดร.ชัยวัฒน์ หฤทัยพันธ์ กรรมการ

๘๖. ดร.ภทรพร ยุทธาภรณ์พินิจ กรรมการ

มหาวิทยาลัยเทคโนโลยีราชมงคลธัญบุรี

๘๗. ผู้ช่วยศาสตราจารย์ ดร.ประนอม พันธุ์ไสว กรรมการ

๘๘. ผู้ช่วยศาสตราจารย์ ว่าที่ร้อยตรี ดร.สุทธิพร บุญส่ง กรรมการ

๘๙. ผู้ช่วยศาสตราจารย์ ดร.เทียมยศ ปะสาวะโน กรรมการ

๙๐. ผู้ช่วยศาสตราจารย์ ดร.รุ่งอรุณ รังรองรัตน์ กรรมการ

๙๑. ดร.รสริน เจริมไธสง

มหาวิทยาลัยเทคโนโลยีราชมงคลพระนคร

๙๒. ผู้ช่วยศาสตราจารย์ ดร.ณรงค์ โพธิ์พูกษานันท์ กรรมการ

๙๓. ผู้ช่วยศาสตราจารย์ ดร.ภคพันธ์ ศาลาทอง กรรมการ

๙๔. ผู้ช่วยศาสตราจารย์ ดร.รุ่งอรุณ พรเจริญ กรรมการ

๙๕. ดร.กวิทธิ์ ศรีสัมฤทธิ์ กรรมการ

๙๖. ดร.นิตากร ไพบุลย์ศิลป์ กรรมการ

๙๗. ดร.นิตินันท์ ศรีสุวรรณ กรรมการ

๙๘. ดร.วิชพร เทียบจัตุรัส กรรมการ

มหาวิทยาลัยเทคโนโลยีราชมงคลรัตนโกสินทร์

๙๙. ผู้ช่วยศาสตราจารย์ ดร.ตรึงตา แผลมสมุทร กรรมการ

๑๐๐. ผู้ช่วยศาสตราจารย์ ดร.หงษ์ศิริ ภัยโยติลภชัย กรรมการ

๑๐๑. ดร.จินตนา ฉัตรบุรุษานันท์ กรรมการ

/๑๐๒. ดร.นิภารัตน์...

๑๐๒. ดร.นิภารัตน์ สายประเสริฐ มหาวิทยาลัยเทคโนโลยีราชมงคลล้านนา	กรรมการ
๑๐๓. รองศาสตราจารย์ ดร.ปาริชาติ บัวเจริญ	กรรมการ
๑๐๔. ดร.นิวัตร มูลปา	กรรมการ
๑๐๕. ดร.ศักรินทร์ ภู น่าน มหาวิทยาลัยเทคโนโลยีราชมงคลศรีวิชัย	กรรมการ
๑๐๖. รองศาสตราจารย์ ดร.ณัฐทิศา โจรจนประศาสน์	กรรมการ
๑๐๗. รองศาสตราจารย์ทรรศนีย์ ศิริศรี	กรรมการ
๑๐๘. ดร.สุคนธ์ ฤ ษณอง มหาวิทยาลัยเทคโนโลยีราชมงคลสุวรรณภูมิ	กรรมการ
๑๐๙. ผู้ช่วยศาสตราจารย์เนาวรัตน์ อินทรประสิทธิ์	กรรมการ
๑๑๐. ผู้ช่วยศาสตราจารย์แจ่มจันทร์ บุญโญปกรณ์	กรรมการ
๑๑๑. ผู้ช่วยศาสตราจารย์ชลลดา ทวีคุณ	กรรมการ
๑๑๒. ผู้ช่วยศาสตราจารย์ดวงจันทร์ สิ้นโพธิ์	กรรมการ
๑๑๓. ผู้ช่วยศาสตราจารย์ ว่าที่ร้อยโทธนุ ทดแทนคุณ	กรรมการ
๑๑๔. ผู้ช่วยศาสตราจารย์นันทวี วงษ์เสถียร	กรรมการ
๑๑๕. ผู้ช่วยศาสตราจารย์ลัดดา แพรภักทรพิศุทธิ์	กรรมการ
๑๑๖. ผู้ช่วยศาสตราจารย์สายหยุด อุไรสกุล	กรรมการ
๑๑๗. ผู้ช่วยศาสตราจารย์สุดา งามเหลือ	กรรมการ
๑๑๘. ผู้ช่วยศาสตราจารย์อำไพวรรณ ทัพเป็นไทย	กรรมการ
๑๑๙. ดร.ธนภูมิ ปองแสงี่ยม	กรรมการ
๑๒๐. ดร.ธารณี นวสินธุ์	กรรมการ
๑๒๑. ดร.นันทยา คงประพันธ์ มหาวิทยาลัยเทคโนโลยีราชมงคลอีสาน	กรรมการ
๑๒๒. ดร.ณัฐพัชร มณีโรจน์ มหาวิทยาลัยเชียงใหม่	กรรมการ
๑๒๓. ดร.วรัชพร อารยะพันธ์ สำนักพัฒนานวัตกรรมการจัดการศึกษา กระทรวงศึกษาธิการ	กรรมการ
๑๒๔. ดร.วสันต์ สุทธาวาศ มหาวิทยาลัยราชภัฏนครปฐม	กรรมการ
๑๒๕. ดร.ประพนธ์ เล็กสุมา	กรรมการ
๑๒๖. ดร.นิโรธ เดชกำแหง มหาวิทยาลัยราชภัฏหมู่บ้านจอมบึง	กรรมการ
๑๒๗. ดร.ปรีณธ์ ชินโชติ สาขาวิทยาศาสตร์และสิ่งแวดล้อม มหาวิทยาลัยเทคโนโลยีราชมงคลกรุงเทพ	กรรมการ
๑๒๘. ศาสตราจารย์ ดร.อลงกลด แทนอมทอง	กรรมการ
๑๒๙. รองศาสตราจารย์ชนิษฐา เจริญลาภ	กรรมการ
/๑๓๐. ผู้ช่วยศาสตราจารย์...	

๑๓๐. ผู้ช่วยศาสตราจารย์ ดร.นิรมล วรสิขัฐ มหาวิทยาลัยเทคโนโลยีราชมงคลตะวันออก	กรรมการ
๑๓๑. รองศาสตราจารย์ดร.สุธัญญา พรหมสมบุญ	กรรมการ
๑๓๒. ผู้ช่วยศาสตราจารย์ ดร.นิภาพร ก้านทอง มหาวิทยาลัยเทคโนโลยีราชมงคลธัญบุรี	กรรมการ
๑๓๓. ผู้ช่วยศาสตราจารย์ ดร.เลอลักษณ์ เสถียรรัตน์	กรรมการ
๑๓๔. ผู้ช่วยศาสตราจารย์ ดร.ฉันททิพ สกุลเขมฤทัย	กรรมการ
๑๓๕. ผู้ช่วยศาสตราจารย์ ดร.ปรียาภรณ์ ไชยสัตย์	กรรมการ
๑๓๖. ผู้ช่วยศาสตราจารย์ ดร.วรรณศุข ทองพูล	กรรมการ
๑๓๗. ผู้ช่วยศาสตราจารย์ ดร.สิงห์โต สกุลเขมฤทัย	กรรมการ
๑๓๘. ผู้ช่วยศาสตราจารย์กิตติพัฒน์ อนุรักษ์ถานนท์	กรรมการ
๑๓๙. ผู้ช่วยศาสตราจารย์สรสา ไวรกรกิจ	กรรมการ
๑๔๐. ดร.อัคคพงษ์ พันธุ์พุกษ์ มหาวิทยาลัยเทคโนโลยีราชมงคลพระนคร	กรรมการ
๑๔๑. ผู้ช่วยศาสตราจารย์ ดร.วรวิทย์ จันทร์สุวรรณ	กรรมการ
๑๔๒. ผู้ช่วยศาสตราจารย์สิริน สิริระชนกุล	กรรมการ
๑๔๓. ดร.กฤษฎา เหล็กดี	กรรมการ
๑๔๔. ดร.กัลทิมา เขาว์ชาญชัยกุล	กรรมการ
๑๔๕. ดร.ชัชวาล ศรีภักดี	กรรมการ
๑๔๖. ดร.ชาญวิทย์ ปราบพยัคฆ์	กรรมการ
๑๔๗. ดร.ณิศรา สุทธิสังข์	กรรมการ
๑๔๘. ดร.ดวงฤทัย นิคมรัฐ	กรรมการ
๑๔๙. ดร.ธนพงศ์ สารีอินทร์	กรรมการ
๑๕๐. ดร.ปิยะพงษ์ ปานแก้ว	กรรมการ
๑๕๑. ดร.วรินธร บุญยะโรจน์	กรรมการ
๑๕๒. ดร.วีไลวรรณ สีนะกุล	กรรมการ
๑๕๓. ดร.สุนิสา สายอุปราข มหาวิทยาลัยเทคโนโลยีราชมงคลรัตนโกสินทร์	กรรมการ
๑๕๔. ผู้ช่วยศาสตราจารย์ ดร.ชัยชนะ ใจบุญ	กรรมการ
๑๕๕. ผู้ช่วยศาสตราจารย์ ดร.พรสวรรค์ อมรศักดิ์ชัย	กรรมการ
๑๕๖. ผู้ช่วยศาสตราจารย์ ดร.ธานินทร์ ปัจจุโส	กรรมการ
๑๕๗. ดร.เบญจมาศ ไชยลาภ	กรรมการ
๑๕๘. ดร.ธเนศวร นวลใย	กรรมการ
๑๕๙. ดร.มนตรี ฉายสว่าง	กรรมการ
๑๖๐. ดร.สุภักดิ์ เฝียงสูงเนิน มหาวิทยาลัยเทคโนโลยีราชมงคลศรีวิชัย	กรรมการ
๑๖๑. รองศาสตราจารย์มุกดา สุขสวัสดิ์	กรรมการ
๑๖๒. ผศ.ดร.เพ็ญศรี เพ็ญประไพ	กรรมการ
๑๖๓. ผศ.ดร.ฉานิกา แชน่่ง ชุกกลิ่น	กรรมการ

มหาวิทยาลัยเทคโนโลยีราชมงคลสุวรรณภูมิ

๑๖๔. ผู้ช่วยศาสตราจารย์ ดร.จุมพต พุ่มศรีภานนท์	กรรมการ
๑๖๕. ดร.ชวัลวิทย์ คุ่มทรัพย์	กรรมการ
๑๖๖. ดร.ณัฐพงศ์ วงศ์ดำเนิน	กรรมการ
๑๖๗. ดร.ดวงหทัย สิงห์คะ	กรรมการ
๑๖๘. ดร.ธีระยุทธ เฟลิดพริ้ง	กรรมการ
๑๖๙. ดร.พรพรรณ รัตนสัจจะ	กรรมการ
๑๗๐. ดร.รุจิรา คงนุ้ย	กรรมการ
๑๗๑. ดร.วิชนี มีธยม	กรรมการ
๑๗๒. ดร.ศศิกานต์ สุวรรณประทีป	กรรมการ
๑๗๓. ดร.สามารถ ต่ายขาว	กรรมการ
๑๗๔. ดร.สุธิษา เละเซ็น	กรรมการ

สาขาวิศวกรรมศาสตร์และเทคโนโลยี

มหาวิทยาลัยเทคโนโลยีราชมงคลกรุงเทพ

๑๗๕. รองศาสตราจารย์ ดร.บุญศรี คู่สุขธรรม	กรรมการ
๑๗๖. ผู้ช่วยศาสตราจารย์ ดร.ปิยะพร ความภีร์ภาพพันธ์	กรรมการ
๑๗๗. ผู้ช่วยศาสตราจารย์ ดร.ประเสริฐ เผ่าชู	กรรมการ
๑๗๘. ผู้ช่วยศาสตราจารย์ ดร.อัศวภูมิ จินดานุรักษ์	กรรมการ
๑๗๙. ดร.เฉียบวุฒิ รัตนวิไลสกุล	กรรมการ

มหาวิทยาลัยเทคโนโลยีราชมงคลตะวันออก

๑๘๐. ผู้ช่วยศาสตราจารย์ ดร.ถาวร ธีระเวชญาณ	กรรมการ
๑๘๑. ดร.ทองศักดิ์ อิ่มใจ	กรรมการ
๑๘๒. ดร.วันโชค เครือหงษ์	กรรมการ

มหาวิทยาลัยเทคโนโลยีราชมงคลธัญบุรี

๑๘๓. รองศาสตราจารย์ ดร.จตุรงค์ ลังกาพินธุ์	กรรมการ
๑๘๔. รองศาสตราจารย์ ดร.บุญยัง ปลั่งกลาง	กรรมการ
๑๘๕. รองศาสตราจารย์ ดร.สุวรินทร์ ปัทมวรคุณ	กรรมการ
๑๘๖. รองศาสตราจารย์ผ่องศรี ศิวราศักดิ์	กรรมการ
๑๘๗. ผู้ช่วยศาสตราจารย์ ดร.กิตติพงษ์ กิมะพงศ์	กรรมการ
๑๘๘. ผู้ช่วยศาสตราจารย์ ดร.จักรี ศรีนนท์ฉัตร	กรรมการ
๑๘๙. ผู้ช่วยศาสตราจารย์ ดร.จินดารัตน์ มณีเจริญ	กรรมการ
๑๙๐. ผู้ช่วยศาสตราจารย์ ดร.ชุตินา ประสาทแก้ว	กรรมการ
๑๙๑. ผู้ช่วยศาสตราจารย์ ดร.บุญฤทธิ์ ประสาทแก้ว	กรรมการ
๑๙๒. ผู้ช่วยศาสตราจารย์ ดร.บุรส์กร อยู่เย็น	กรรมการ
๑๙๓. ผู้ช่วยศาสตราจารย์ ดร.ปภรณ์เกียรติ์ เสวตเมธิกุล	กรรมการ
๑๙๔. ผู้ช่วยศาสตราจารย์ ดร.ปิตินันต์ กร้ามาต	กรรมการ
๑๙๕. ผู้ช่วยศาสตราจารย์ ดร.พุทธพล ทองอินทร์คำ	กรรมการ
๑๙๖. ผู้ช่วยศาสตราจารย์ ดร.ยุทธชัย ศิลปวิจารณ์	กรรมการ

/๑๙๗. ผู้ช่วยศาสตราจารย์...

๑๔๗. ผู้ช่วยศาสตราจารย์ ดร.วารุณี อริยะวิริยนันท์	กรรมการ
๑๔๘. ผู้ช่วยศาสตราจารย์ ดร.วีรชัย โรยนรินทร์	กรรมการ
๑๔๙. ผู้ช่วยศาสตราจารย์ ดร.ศิริชัย ต่อสกุล	กรรมการ
๒๐๐. ผู้ช่วยศาสตราจารย์ ดร.ศิวกร อ่างทอง	กรรมการ
๒๐๑. ผู้ช่วยศาสตราจารย์ ดร.สรพงษ์ ภาวสุปรีย์	กรรมการ
๒๐๒. ผู้ช่วยศาสตราจารย์ ดร.สิงโต สกุลเขมฤทัย	กรรมการ
๒๐๓. ผู้ช่วยศาสตราจารย์ ดร.สุนัน ปานสาคร	กรรมการ
๒๐๔. ผู้ช่วยศาสตราจารย์ ดร.อุไรวรรณ อินทร์แหยม	กรรมการ
๒๐๕. ผู้ช่วยศาสตราจารย์ศิริชัย แดงเอม	กรรมการ
มหาวิทยาลัยเทคโนโลยีราชมงคลพระนคร	
๒๐๖. ผู้ช่วยศาสตราจารย์ ดร.นงนุช ศศิธร	กรรมการ
๒๐๗. ผู้ช่วยศาสตราจารย์ ดร.ปราโมทย์ วีรานุกูล	กรรมการ
๒๐๘. ผู้ช่วยศาสตราจารย์ ดร.รัตนพล มงคลรัตนาสีทธิ์	กรรมการ
๒๐๙. ผู้ช่วยศาสตราจารย์ ดร.รุ่งอรุณ พรเจริญ	กรรมการ
๒๑๐. ผู้ช่วยศาสตราจารย์ ดร.วัลลภ ภูผา	กรรมการ
๒๑๑. ผู้ช่วยศาสตราจารย์ ดร.สาคร วุฒิพัฒนาพันธ์ุ์	กรรมการ
๒๑๒. ผู้ช่วยศาสตราจารย์ ดร.สุชาติา เกตุดี	กรรมการ
๒๑๓. ดร.คมพันธ์ ชมสมุท	กรรมการ
๒๑๔. ดร.ประกอบ ขาติภักต์	กรรมการ
๒๑๕. ดร.ผกามาศ ชูสิทธิ์	กรรมการ
๒๑๖. ดร.รัตนาวลี ไม้สัก	กรรมการ
๒๑๗. ดร.วิภา จักรชัยกุล	กรรมการ
๒๑๘. ดร.วีรวรรณ จันทนะทรัพย์	กรรมการ
๒๑๙. ดร.สิงห์แก้ว ปือกเท็ง	กรรมการ
๒๒๐. ดร.สุกัญญา เขิตขงาม	กรรมการ
๒๒๑. ดร.สุจิรา ไชยกุลสินธุ์	กรรมการ
มหาวิทยาลัยเทคโนโลยีราชมงคลรัตนโกสินทร์	
๒๒๒. รองศาสตราจารย์ ดร.สำเริง รักซ้อน	กรรมการ
๒๒๓. ผู้ช่วยศาสตราจารย์ ดร.ไกรฤกษ์ เขยชื่น	กรรมการ
๒๒๔. ผู้ช่วยศาสตราจารย์ ดร.กันต์พงษ์ ศรีสถิต	กรรมการ
๒๒๕. ผู้ช่วยศาสตราจารย์ ดร.คมกริช ละวรรณวงษ์	กรรมการ
๒๒๖. ผู้ช่วยศาสตราจารย์ ดร.จักรพงษ์ ตริตรง	กรรมการ
๒๒๗. ผู้ช่วยศาสตราจารย์ ดร.เจนศักดิ์ เอกบูรณะวัฒนะ	กรรมการ
๒๒๘. ผู้ช่วยศาสตราจารย์ ดร.จิระพล กลิ่นบุญ	กรรมการ
๒๒๙. ผู้ช่วยศาสตราจารย์ ดร.ประสพโชค ใ้ทองคำ	กรรมการ
๒๓๐. ผู้ช่วยศาสตราจารย์ ดร.พิชิต กิตติสุวรรณ	กรรมการ
๒๓๑. ผู้ช่วยศาสตราจารย์ณัฐศักดิ์ พรพุดศิริ	กรรมการ
๒๓๒. ผู้ช่วยศาสตราจารย์นิวัฒน์ มุแก้ม	กรรมการ
๒๓๓. ผู้ช่วยศาสตราจารย์วิศิษฐ์ ลีลามาติกุล	กรรมการ

๒๓๔. ดร.เอกสิทธิ์ นฤกุลเจริญลาภ	กรรมการ
๒๓๕. ดร.คณณ สุจारी	กรรมการ
๒๓๖. ดร.ชานนท์ บุญมีพิพิธ	กรรมการ
๒๓๗. ดร.ชัยพร ปานยินดี	กรรมการ
๒๓๘. ดร.ติณณภาพ แพงผม	กรรมการ
๒๓๙. ดร.ณัฐวดี สุวรรณภูมิ	กรรมการ
๒๔๐. ดร.ทศพล ทิพย์โพธิ์	กรรมการ
๒๔๑. ดร.ธีรินทร์ คงพันธ์	กรรมการ
๒๔๒. ดร.บวรกิตติ เนคมานุรักษ์	กรรมการ
๒๔๓. ดร.ปรัชญา มงคลไวย์	กรรมการ
๒๔๔. ดร.พิชชานันท์ วงศ์ศิริธร	กรรมการ
๒๔๕. ดร.พิมลพรรณ เนียมกลาง	กรรมการ
๒๔๖. ดร.รัตติกาล ชันธุ์เครือ	กรรมการ
๒๔๗. ดร.สันติ ไทยยีนวงษ์	กรรมการ
๒๔๘. ดร.สำเนียง องสุพันธ์กุล	กรรมการ
๒๔๙. ดร.อนุชิต ฮันเย็ก	กรรมการ
มหาวิทยาลัยเทคโนโลยีราชมงคลล้านนา	
๒๕๐. รองศาสตราจารย์ ดร.โกศล โอฬารไพโรจน์	กรรมการ
๒๕๑. รองศาสตราจารย์ ดร.บัญญัติน์ โจลานันท์	กรรมการ
๒๕๒. ผู้ช่วยศาสตราจารย์ ดร.นพพร พัชประภิติ	กรรมการ
มหาวิทยาลัยเทคโนโลยีราชมงคลศรีวิชัย	
๒๕๓. รองศาสตราจารย์จรูญ เจริญเนตรกุล	กรรมการ
๒๕๔. รองศาสตราจารย์สุชาติ เย็นวิเศษ	กรรมการ
๒๕๕. ผู้ช่วยศาสตราจารย์ ดร.จารุวัฒน์ เจริญจิต	กรรมการ
๒๕๖. ดร.กীরติ อินทวิเศษ	กรรมการ
๒๕๗. ดร.ชยานิชฐ์ บุญสนิท	กรรมการ
๒๕๘. ดร.ชัชฎา หนูสาย	กรรมการ
๒๕๙. ดร.อาคม ลักษณะสกุล	กรรมการ
มหาวิทยาลัยเทคโนโลยีราชมงคลสุวรรณภูมิ	
๒๖๐. รองศาสตราจารย์นภัทร วิจารณ์พินทร	กรรมการ
๒๖๑. ผู้ช่วยศาสตราจารย์ ดร.ภาสพิรุฬห์ ศรีสำเร็จ	กรรมการ
๒๖๒. ผู้ช่วยศาสตราจารย์ ดร.ยุทธนา กันทะพะเยา	กรรมการ
๒๖๓. ดร.บุญธิดา ชุนงาม	กรรมการ
มหาวิทยาลัยเทคโนโลยีราชมงคลอีสาน	
๒๖๔. รองศาสตราจารย์ ดร.ภาณท์ เกิดชื่น	กรรมการ
๒๖๕. รองศาสตราจารย์ ดร.ณรงค์ศักดิ์ ธรรมโชติ	กรรมการ
๒๖๖. รองศาสตราจารย์ ดร.บัณฑิต กฤตาคม	กรรมการ
๒๖๗. รองศาสตราจารย์ ดร.พิพัฒน์ อมตฉายา	กรรมการ
๒๖๘. รองศาสตราจารย์สมสิน วาขุณฑ	กรรมการ
๒๖๙. ผู้ช่วยศาสตราจารย์...	

๒๖๙. ผู้ช่วยศาสตราจารย์ ดร.เกียรติสุดา สมณา	กรรมการ
๒๗๐. ผู้ช่วยศาสตราจารย์ ดร.เฉลิมเกียรติ ศรีศิลา	กรรมการ
๒๗๑. ผู้ช่วยศาสตราจารย์ ดร.เพลงพิน เพ็ชรภูมิพงศ์	กรรมการ
๒๗๒. ผู้ช่วยศาสตราจารย์ ดร.ภฤติเดช บัวใหญ่	กรรมการ
๒๗๓. ผู้ช่วยศาสตราจารย์ ดร.จิระยุทธ สืบสุข	กรรมการ
๒๗๔. ผู้ช่วยศาสตราจารย์ ดร.ปรีชา ชันติโกมล	กรรมการ
๒๗๕. ผู้ช่วยศาสตราจารย์ ดร.พีรเดช สุวิทยารักษ์	กรรมการ
๒๗๖. ผู้ช่วยศาสตราจารย์ ดร.มงคล คูพิมาย	กรรมการ
๒๗๗. ผู้ช่วยศาสตราจารย์ ดร.วรรณรีย์ วงศ์ไตรรัตน์	กรรมการ
๒๗๘. ผู้ช่วยศาสตราจารย์ ดร.วสันต์ ศรีเมือง	กรรมการ
๒๗๙. ผู้ช่วยศาสตราจารย์ ดร.ศตคุณ เดชพันธ์	กรรมการ
๒๘๐. ผู้ช่วยศาสตราจารย์ ดร.สมชาย ศรีสกุลเดียว	กรรมการ
๒๘๑. ผู้ช่วยศาสตราจารย์ ดร.สุรัตน์ วรรณศรี	กรรมการ
๒๘๒. ผู้ช่วยศาสตราจารย์ ดร.อิทธิพล วรรณพันธ์	กรรมการ
๒๘๓. ผู้ช่วยศาสตราจารย์ ดร.อุบล สุริพล	กรรมการ
๒๘๔. ผู้ช่วยศาสตราจารย์ธงชัย คล้ายคลัง	กรรมการ
๒๘๕. ผู้ช่วยศาสตราจารย์ธวัช วิวัฒน์เจริญ	กรรมการ
๒๘๖. ผู้ช่วยศาสตราจารย์นัฐวดี ทิพย์โยธา	กรรมการ
๒๘๗. ผู้ช่วยศาสตราจารย์ประเสริฐ เพื่อนหมื่นไวย์	กรรมการ
๒๘๘. ผู้ช่วยศาสตราจารย์พันธ์พงศ์ อภิชาติกุล	กรรมการ
๒๘๙. ผู้ช่วยศาสตราจารย์มรกต ทิวสิงห์	กรรมการ
๒๙๐. ผู้ช่วยศาสตราจารย์วัชรพล นาคทอง	กรรมการ
๒๙๑. ผู้ช่วยศาสตราจารย์วิชชุพงษ์ วิบูลเจริญ	กรรมการ
๒๙๒. ผู้ช่วยศาสตราจารย์วิษุทธิ์ จันทะรี	กรรมการ
๒๙๓. ผู้ช่วยศาสตราจารย์วิรัตน์ หวังเขื่อนกลาง	กรรมการ
๒๙๔. ผู้ช่วยศาสตราจารย์วิวัฒน์ อภิสัทธ์ภิญโญ	กรรมการ
๒๙๕. ผู้ช่วยศาสตราจารย์วุฒิชัย สง่างาม	กรรมการ
๒๙๖. ผู้ช่วยศาสตราจารย์สุทัศน์ ยอดเพชร	กรรมการ
๒๙๗. ผู้ช่วยศาสตราจารย์สุพจน์ วัชรโรภากุล	กรรมการ
๒๙๘. ผู้ช่วยศาสตราจารย์สุรินทร์ อ่อนน้อม	กรรมการ
๒๙๙. ดร.เกตุกาญจน์ ไชยขันธุ์	กรรมการ
๓๐๐. ดร.เชิดศักดิ์ สุขศิริพัฒน์พงศ์	กรรมการ
๓๐๑. ดร.ไมตรี พลสงคราม	กรรมการ
๓๐๒. ดร.คำภี จิตชัยภูมิ	กรรมการ
๓๐๓. ดร.จักษดา อ่างวงษ์	กรรมการ
๓๐๔. ดร.จันทนา สันทัดพร้อม	กรรมการ
๓๐๕. ดร.จารินี จงปลื้มปิติ	กรรมการ
๓๐๖. ดร.จิตติวัฒน์ นิธิกาญจนธาร	กรรมการ
๓๐๗. ดร.ณัฐกฤตา ประเสริฐโสภา	กรรมการ
	/๓๐๘. ดร.ณอมศักดิ์...

๓๐๘. ดร.ถนอมศักดิ์ โสภณ	กรรมการ
๓๐๙. ดร.ธนากร ภูเงินชา	กรรมการ
๓๑๐. ดร.นวลละออง สระแก้ว	กรรมการ
๓๑๑. ดร.นุชนาฏ ฝาเพ็ยม	กรรมการ
๓๑๒. ดร.ประจวบ อินระวงศ์	กรรมการ
๓๑๓. ดร.พลเทพ เวงสูงเนิน	กรรมการ
๓๑๔. ดร.พินิจ ศรีธรร	กรรมการ
๓๑๕. ดร.ยุกติทัศน์ ขวานนท์พิทักษ์	กรรมการ
๓๑๖. ดร.รตินันท์ เหลื่อมพล	กรรมการ
๓๑๗. ดร.รัฐพล สมณา	กรรมการ
๓๑๘. ดร.วิหวัศ สิงห์สังข์	กรรมการ
๓๑๙. ดร.สมพินิจ เหมืองทอง	กรรมการ
๓๒๐. ดร.สุจิตรา อุ้นเรือน	กรรมการ
๓๒๑. ดร.อนิวัรรต หาสุข	กรรมการ
๓๒๒. ดร.อภิญา อินทร์นอก	กรรมการ

สาขาสถาปัตยกรรมศาสตร์ ศิลปกรรม และงานสร้างสรรค์

มหาวิทยาลัยเทคโนโลยีราชมงคลกรุงเทพ

๓๒๓. รองศาสตราจารย์ ดร.ปานฉิษฐ์ อินทร์คง	กรรมการ
--	---------

มหาวิทยาลัยเทคโนโลยีราชมงคลตะวันออก

๓๒๔. ผู้ช่วยศาสตราจารย์พรจิต พิระพัฒน์กุล	กรรมการ
---	---------

๓๒๕. ผู้ช่วยศาสตราจารย์อารี เลาะเหม็ง	กรรมการ
---------------------------------------	---------

๓๒๖. ดร.ศศิธร คล้ายชม	กรรมการ
-----------------------	---------

มหาวิทยาลัยเทคโนโลยีราชมงคลธัญบุรี

๓๒๗. รองศาสตราจารย์ ดร.สมพร ฐรี	
---------------------------------	--

๓๒๘. ผู้ช่วยศาสตราจารย์ ดร.บุญเรือง สมประจบ	กรรมการ
---	---------

๓๒๙. ผู้ช่วยศาสตราจารย์ ดร.วชิระ แสงรัมย์	กรรมการ
---	---------

๓๓๐. ผู้ช่วยศาสตราจารย์วิทยา พิมลสิทธิ์	กรรมการ
---	---------

๓๓๑. ผู้ช่วยศาสตราจารย์สรชา ไวรวิกิจ	กรรมการ
--------------------------------------	---------

มหาวิทยาลัยเทคโนโลยีราชมงคลพระนคร

๓๓๒. ดร.กวิทธิ์ ศรีสัมฤทธิ์	กรรมการ
-----------------------------	---------

๓๓๓. ดร.สาธิต เหล่าวัฒนพงษ์	กรรมการ
-----------------------------	---------

มหาวิทยาลัยเทคโนโลยีราชมงคลรัตนโกสินทร์

๓๓๔. รองศาสตราจารย์ ว่าที่ ร.ท.ชัยชาญ จันทร์ศรี	กรรมการ
---	---------

๓๓๕. ผู้ช่วยศาสตราจารย์ ดร.กฤษกรก สุกทัศน์ ณ อยุธยา	กรรมการ
---	---------

๓๓๖. ผู้ช่วยศาสตราจารย์จุฬาลักษณ์ ไพบุลย์พุ่มเฟื่อง	กรรมการ
---	---------

๓๓๗. ผู้ช่วยศาสตราจารย์วรางคณา นิ่มเจริญ	กรรมการ
--	---------

๓๓๘. ดร.รุปณี รัตนถาวร	กรรมการ
------------------------	---------

๓๓๙. ดร.บันลือ ขอรวมเดช	กรรมการ
-------------------------	---------

/มหาวิทยาลัย...

มหาวิทยาลัยเทคโนโลยีราชมงคลล้านนา

๓๔๐. รองศาสตราจารย์ ดร.ตระกูลพันธ์ พัทธเมธา

กรรมการ

๓๔๑. รองศาสตราจารย์ ดร.สุรพล มโนวงศ์

กรรมการ

๓๔๒. รองศาสตราจารย์วันชัย เพ็ญแดง

กรรมการ

มหาวิทยาลัยเทคโนโลยีราชมงคลศรีวิชัย

๓๔๓. ผู้ช่วยศาสตราจารย์ดร.ปิยาภรณ์ อรมุต

กรรมการ

มหาวิทยาลัยเทคโนโลยีราชมงคลสุวรรณภูมิ

๓๔๔. ผู้ช่วยศาสตราจารย์ ดร.อำนาจ จำรัสจรุงผล

กรรมการ

๓๔๕. ดร.ขจรศักดิ์ เจ้ากรมทอง

กรรมการ

๓๔๖. ดร.อรวิจิ อมรสิทธิ์ตระกูล

กรรมการ

๓๔๗. ผู้อำนวยการสถาบันวิจัยและพัฒนา

กรรมการและเลขานุการ

มหาวิทยาลัยเทคโนโลยีราชมงคลรัตนโกสินทร์

๓๔๘. รองผู้อำนวยการฝ่ายพัฒนางานวิจัย

กรรมการและผู้ช่วยเลขานุการ

มหาวิทยาลัยเทคโนโลยีราชมงคลรัตนโกสินทร์

๓๔๙. รองผู้อำนวยการฝ่ายส่งเสริมงานวิจัย

กรรมการและผู้ช่วยเลขานุการ

มหาวิทยาลัยเทคโนโลยีราชมงคลรัตนโกสินทร์

หน้าที่ พิจารณาและประเมินบทความวิจัยระดับชาติ และให้ข้อเสนอแนะในการแก้ไขบทความวิจัย
ให้มีคุณภาพตามหลักวิชาการ

๕. คณะกรรมการผู้ทรงคุณวุฒิพิจารณาบทความวิจัยระดับนานาชาติ

๑. ผู้ช่วยอธิการบดีฝ่ายวิชาการและวิจัย

ประธานกรรมการ

มหาวิทยาลัยเทคโนโลยีราชมงคลรัตนโกสินทร์

สาขาเกษตรศาสตร์สร้างสรรค์

มหาวิทยาลัยเทคโนโลยีราชมงคลกรุงเทพ

๒. ผู้ช่วยศาสตราจารย์ ดร.ดวงฤทัย อารังโชติ

กรรมการ

๓. ดร.กฤติกา นรจิตร์

กรรมการ

๔. ดร.กฤษณ์ สงวนพวง

กรรมการ

มหาวิทยาลัยเทคโนโลยีราชมงคลล้านนา

๕. รองศาสตราจารย์ ดร.วันเพ็ญ จิตรเจริญ

กรรมการ

๖. ผู้ช่วยศาสตราจารย์ ดร.นิอร โฉมศรี

กรรมการ

๗. ผู้ช่วยศาสตราจารย์ ดร.มาลี ตั้งระเปียบ

กรรมการ

มหาวิทยาลัยเทคโนโลยีราชมงคลสุวรรณภูมิ

๘. รองศาสตราจารย์ ดร. รวีวรรณ เต็มขั้นมณี

กรรมการ

๙. รองศาสตราจารย์ ดร. สุชาติดา บุญเลิศสินรินทร์

กรรมการ

๑๐. ดร.วิจิตรา เหลียวตระกูล

กรรมการ

มหาวิทยาลัยเทคโนโลยีราชมงคลอีสาน

๑๑. ผู้ช่วยศาสตราจารย์พรประภา ชุณณอม

กรรมการ

สาขาเศรษฐศาสตร์และบริหารธุรกิจ

มหาวิทยาลัยเทคโนโลยีราชมงคลธัญบุรี

๑๒. ผู้ช่วยศาสตราจารย์ ดร.สันติกร ภมรปฐมกุล กรรมการ

มหาวิทยาลัยเทคโนโลยีราชมงคลรัตนโกสินทร์

๑๓. ผู้ช่วยศาสตราจารย์ ดร.กอบกุล จันทโคติกา กรรมการ

๑๔. ผู้ช่วยศาสตราจารย์ ดร.สุภาภร ภิญโญฉัตรจินดา กรรมการ

มหาวิทยาลัยเทคโนโลยีราชมงคลสุวรรณภูมิ

๑๕. ผู้ช่วยศาสตราจารย์ ดร.ลัดดาวัลย์ สำราญ กรรมการ

๑๖. ผู้ช่วยศาสตราจารย์ ดร.วสุธิตา นุริตมนต์ กรรมการ

๑๗. ดร.สุภาวดี สุชีชีพ มอเสต์ กรรมการ

สาขามนุษยศาสตร์ สังคมวิทยาและการศึกษา

มหาวิทยาลัยเทคโนโลยีราชมงคลกรุงเทพ

๑๘. ผู้ช่วยศาสตราจารย์ ดร.สุวิมล พิชญ์ไพบุลย์ กรรมการ

มหาวิทยาลัยเทคโนโลยีราชมงคลรัตนโกสินทร์

๑๙. ผู้ช่วยศาสตราจารย์ ดร.สุภาภร ภิญโญฉัตรจินดา กรรมการ

สาขาวิทยาศาสตร์และสิ่งแวดล้อม

มหาวิทยาลัยเทคโนโลยีราชมงคลตะวันออก

๒๐. ดร.กรรณิการ์ เจริญสุข กรรมการ

มหาวิทยาลัยเทคโนโลยีราชมงคลธัญบุรี

๒๑. ผศ.ดร.อัชฌาณัท รัตนเลิศนุสรณ์ กรรมการ

๒๒. ดร.นครินทร์ ปิ่นปฐมรัฐ กรรมการ

มหาวิทยาลัยเทคโนโลยีราชมงคลพระนคร

๒๓. ผู้ช่วยศาสตราจารย์ ดร.วรวิทย์ จันทร์สุวรรณ กรรมการ

๒๔. ผู้ช่วยศาสตราจารย์สิริน สีระธนกุล กรรมการ

๒๕. ดร.กัลทีมา เขาว์ชาญชัยกุล กรรมการ

๒๖. ดร.ชัชวาล ศรีภักดี กรรมการ

๒๗. ดร.ธนพงศ์ สารีอินทร์ กรรมการ

๒๘. ดร.วรินทร์ บุญยะโรจน์ กรรมการ

๒๙. ดร.วิไลวรรณ สีนะกุล กรรมการ

มหาวิทยาลัยเทคโนโลยีราชมงคลรัตนโกสินทร์

๓๐. ผู้ช่วยศาสตราจารย์ ดร.กชกร หัสโรค์ กรรมการ

๓๑. ผู้ช่วยศาสตราจารย์ ดร.ชัยชนะ ใจบุญ กรรมการ

๓๒. ผู้ช่วยศาสตราจารย์ ดร.พรสวรรค์ อมรศักดิ์ชัย กรรมการ

๓๓. ดร.วราภรณ์ ศรเดช กรรมการ

มหาวิทยาลัยเทคโนโลยีราชมงคลศรีวิชัย

๓๔. ผู้ช่วยศาสตราจารย์ ดร.ลักษมี วิทยา กรรมการ

มหาวิทยาลัยเทคโนโลยีราชมงคลสุวรรณภูมิ

๓๕. ดร.ณัฐพงศ์ วงศ์ดำเนิน กรรมการ

๓๖. ดร.ดวงหทัย สิงห์คะ	กรรมการ
๓๗. ดร.พรพรรณ รัตนสัจจะ	กรรมการ
๓๘. ดร.ศศิกานต์ สุวรรณประทีป	กรรมการ
๓๙. ดร.สามารถ ต่ายขาว	กรรมการ
สาขาวิศวกรรมศาสตร์และเทคโนโลยี	
มหาวิทยาลัยเทคโนโลยีราชมงคลตะวันออก	
๔๐. ดร.ทงศักดิ์ อิ่มใจ	กรรมการ
มหาวิทยาลัยเทคโนโลยีราชมงคลธัญบุรี	
๔๑. ผู้ช่วยศาสตราจารย์ ดร.ปกรณัมเกียรติ์ เสวตเมธิกุล	กรรมการ
มหาวิทยาลัยเทคโนโลยีราชมงคลพระนคร	
๔๒. ผู้ช่วยศาสตราจารย์ ดร.ปฏิภาณ ถิ่นพระบาท	กรรมการ
๔๓. ผู้ช่วยศาสตราจารย์ ดร.ประเสริฐ วิโรจน์ชิววัน	กรรมการ
๔๔. ผู้ช่วยศาสตราจารย์ ดร.พนา ดุสิตากร	กรรมการ
๔๕. ผู้ช่วยศาสตราจารย์ ดร.สาคร วุฒิพัฒนพันธ์	กรรมการ
๔๖. ผู้ช่วยศาสตราจารย์ ดร.วัลลภ ภูมา	กรรมการ
๔๗. ผู้ช่วยศาสตราจารย์ ดร.วิโรจน์ ฤทธิทอง	กรรมการ
๔๘. ผู้ช่วยศาสตราจารย์ ดร.วิหาร ดีปัญญา	กรรมการ
๔๙. ผู้ช่วยศาสตราจารย์ ดร.สมใจ เพียรประเสริฐ	กรรมการ
๕๐. ดร.คมพันธ์ ชมสมุทร	กรรมการ
๕๑. ดร.พรภัทร์ ศิริธรรมกุล	กรรมการ
๕๒. ดร.พิชญ์ ทองขาว	กรรมการ
๕๓. ดร.วรินทร์ สุกคณิง	กรรมการ
๕๔. ดร.สิงห์แก้ว ปือกเท็ง	กรรมการ
๕๕. ดร.สุกัญญา เขิดขงาม	กรรมการ
๕๖. ดร.สุรเชษฐ์ เดชพึ้ง	กรรมการ
มหาวิทยาลัยเทคโนโลยีราชมงคลรัตนโกสินทร์	
๕๗. ผู้ช่วยศาสตราจารย์ ดร.ไกรฤกษ์ เขยชื่น	กรรมการ
๕๘. ดร.เอกสิทธิ์ นกุลเจริญลาภ	กรรมการ
๕๙. ดร.ธีรินทร์ คงพันธ์	กรรมการ
มหาวิทยาลัยเทคโนโลยีราชมงคลศรีวิชัย	
๖๐. ผู้ช่วยศาสตราจารย์ ดร. นันทชัย ชูศิลป์	กรรมการ
๖๑. ผู้ช่วยศาสตราจารย์ ดร.ภาณุ พร้อมพุดธางกุล	กรรมการ
๖๒. ผู้ช่วยศาสตราจารย์สุรสิทธิ์ ระวังวงศ์	กรรมการ
มหาวิทยาลัยเทคโนโลยีราชมงคลสุวรรณภูมิ	
๖๓. ดร.นิรันดร์ วัชรอดม	กรรมการ
มหาวิทยาลัยธรรมศาสตร์	
๖๔. ผู้ช่วยศาสตราจารย์ ดร.อภิวัฒน์ มุตตามะระ	กรรมการ

สาขาสถาปัตยกรรมศาสตร์ ศิลปกรรม และงานสร้างสรรค์
มหาวิทยาลัยเทคโนโลยีราชมงคลรัตนโกสินทร์

- | | |
|--|---------------------|
| ๖๕. ผู้ช่วยศาสตราจารย์ ดร.กฤษกร สุธัน ฌ อยุธยา | กรรมการ |
| ๖๖. ผู้ช่วยศาสตราจารย์จุฬาลักษณ์ ไพบูลย์ฟุ้งเฟื่อง | กรรมการ |
| ๖๗. ดร.ฉันทมน โปธิพิทักษ์ | กรรมการ |
| ๖๘. ดร.ขวัญรัตน์ จินดา | กรรมการ |
| ๖๙. อาจารย์ศักดิ์สยาม พงษ์ดำ | กรรมการ |
| มหาวิทยาลัยราชภัฏสวนดุสิต | |
| ๗๐. ว่าที่ร้อยตรี ดร.ศรีรัฐ สิมศิริ | กรรมการ |
| มหาวิทยาลัยศิลปากร | |
| ๗๑. ดร.นุชนางค์ แก้วนิล | กรรมการ |
| ๗๒. ผู้ช่วยศาสตราจารย์ ดร.กอบกุล จันทโคติกา | กรรมการและเลขานุการ |
- มหาวิทยาลัยเทคโนโลยีราชมงคลรัตนโกสินทร์

หน้าที่ พิจารณาและประเมินบทความวิจัยระดับนานาชาติ และให้ข้อเสนอแนะในการแก้ไข
บทความวิจัยให้มีคุณภาพตามหลักวิชาการ

ทั้งนี้ ตั้งแต่วันที่ ๑ มิถุนายน พ.ศ. ๒๕๖๐

สั่ง ณ วันที่ ๑๐ กรกฎาคม พ.ศ. ๒๕๖๐

(ผู้ช่วยศาสตราจารย์วิษ วสุนธราภิวัตถ์)
อธิการบดีมหาวิทยาลัยเทคโนโลยีราชมงคลรัตนโกสินทร์

การวิเคราะห์และศึกษาแนวทางกระบวนการของการสร้างกิจกรรมความรับผิดชอบต่อสังคมสำหรับผู้สูงอายุ :

กรณีศึกษาโครงการความรับผิดชอบต่อของโรงพยาบาลศิริราช

The Analysis and Study of Process Guideline of Corporate Social Responsibility Activity for Elderly.

Case Study: Siriraj Hospital's Corporate Social Responsibility.

ธนวัฒน์ อินทวิ และ ศรัญญา พันพุกษ์*

สาขาวิชาการจัดการโรงแรม คณะวิทยาการจัดการ มหาวิทยาลัยศิลปากร วิทยาเขตสารสนเทศเพชรบุรี

บทคัดย่อ

การวิจัยในครั้งนี้มีวัตถุประสงค์ เพื่อศึกษาแนวทางและกระบวนการของการสร้างกิจกรรมความรับผิดชอบต่อสังคมสำหรับผู้สูงอายุ (CSR) ในภาครัฐของโรงพยาบาลศิริราช และศึกษาผลลัพธ์และความต้องการจากผู้สูงอายุ หรือบุคคลที่ได้รับผลประโยชน์ของการสร้างกิจกรรมความรับผิดชอบต่อสังคมสำหรับผู้สูงอายุ (CSR) ในภาครัฐของโรงพยาบาลศิริราช โดยการวิจัยในครั้งนี้เป็นการวิจัยเชิงคุณภาพ ด้วยระเบียบวิธีวิทยาปรากฏการณ์วิทยา เก็บรวบรวมข้อมูลด้วยการสัมภาษณ์เชิงลึก โดยผู้ให้ข้อมูลหลัก คือผู้ที่ดำเนินการจัดตั้งกิจกรรมความรับผิดชอบต่อสังคมของหน่วยงานภาครัฐ โรงพยาบาลศิริราช และ ผู้ที่ได้รับผลประโยชน์หรือผู้ที่ได้รับผลกระทบจากการจัดกิจกรรมความรับผิดชอบต่อสังคม ผลการศึกษาพบว่า กระบวนการสร้างกิจกรรมความรับผิดชอบต่อสังคมของหน่วยงานโรงพยาบาลศิริราชนั้นเป็นองค์กรที่เน้นถึงปัญหาของผู้สูงอายุที่เกิดขึ้นโดยคำนึงถึงประโยชน์ที่ผู้สูงอายุจะได้รับและนำกลับไปประยุกต์ใช้ได้อย่างมีประสิทธิภาพและประสิทธิผลต่อการดำเนินชีวิต เป็นในรูปแบบของการจัดการบรรยาย การจำลองโมเดลสำหรับผู้ป่วยผู้สูงอายุ เป็นต้น ซึ่งทางโรงพยาบาลศิริราชเป็นองค์กรที่มีการดำเนินการด้วยความสมัครใจไม่แสวงหาผลกำไร อีกทั้งยังช่วยเติมเต็มช่องว่างของปัญหาที่เกิดขึ้นนั่นเอง

คำสำคัญ : กิจกรรมความรับผิดชอบต่อสังคม, ผู้สูงอายุ

Abstract

The objectives of this study was about studying concept and process of creating corporate social responsibility activity for elders in Siriraj Hospital, and to study result and needs from elders or beneficiaries from creating corporate social responsibility for elders in Siriraj Hospital. A qualitative method by Phenomenology was used to gather insights through intensive in-depth interview studying on the director of establishing corporate social responsibility of Siriraj Hospital and people who benefited or was affected from corporate social responsibility. The results showed that process of creating corporate social responsibility of Siriraj Hospital focused on elders' problem by concerning about benefit that elders were received, and efficiency and effectiveness applying for living. It was an explaining and modeling for illness elders. Siriraj Hospital is a nonprofit organization that operates willingly, moreover, they solve the problem that happening.

Keyword : Corporate Social Responsibility , Elderly

*ผู้นิพนธ์ประสานงาน saranppk903@gmail.com โทร. 092346957

1. บทนำ

จากข้อมูลจากการสำรวจหลายแหล่งยืนยันว่า ประเทศไทยได้เข้าสู่สังคมผู้สูงอายุแล้ว ดังเช่นการรายงานสถานการณ์ผู้สูงอายุไทย พ.ศ.2555 โดยวิทยาลัยประชากรศาสตร์ร่วมกับมูลนิธิสถาบันวิจัยและพัฒนาผู้สูงอายุไทยพบว่า ประชากรสูงอายุของประเทศไทยเพิ่มสูงขึ้นเป็นลำดับจาก 1.2 ล้านคน หรือคิดเป็นร้อยละ 4.6 ของประชากรทั้งประเทศ ในปี พ.ศ. 2503 เป็น 8.5 ล้านคนหรือคิดเป็น

ร้อยละ 13.2 ของประชากรทั้งประเทศในปี พ.ศ. 2553 (วิทยาลัยประชากรศาสตร์ และมูลนิธิสถาบันวิจัยและพัฒนาผู้สูงอายุ, 2555) กล่าวถึงการเปลี่ยนแปลงโครงสร้างประชากรที่คาดว่าจะเกิดขึ้นในอนาคตนั้น อันก่อให้เกิดปรากฏการณ์ที่สำคัญที่มีผลกระทบต่อสังคมไทยในหลายด้าน อาทิ ประชากรผู้สูงอายุจะมีจำนวนมากขึ้น ความต้องการของสังคมผู้สูงอายุที่มีต่อพฤติกรรมทางธุรกิจที่เกิดการเปลี่ยนแปลงไปจากเดิม การเจ็บป่วยของผู้สูงอายุ การส่งเสริมให้มีการรับผิดชอบต่อสังคมผู้สูงอายุของแต่ละองค์กร เป็นต้น

ซึ่งในมุมมองขององค์กรต่างๆก็ต้องได้รับผลกระทบที่เกิดขึ้นเช่นกัน ทำให้ผู้บริหารในหลายองค์กรต้องมีการตอบสนองและตระหนักถึงการเปลี่ยนแปลงโครงสร้างประชากรไปสู่สังคมผู้สูงอายุ เพื่อให้องค์กรนั้นสามารถขับเคลื่อนองค์กรให้ไปในทิศทางที่เหมาะสมกับยุคสมัยของสังคมผู้สูงอายุที่กำลังเกิดขึ้นในปัจจุบันและในอนาคต อีกทั้งยังต้องทำให้องค์กรได้รับการยอมรับ ในปัจจุบันไม่เพียงแต่จะต้องสร้างภาพลักษณ์ที่ดีให้กับองค์กรของตนเองเท่านั้น แต่ต้องมอบสิ่งที่ดีและเอื้อประโยชน์ที่สุดให้แก่สังคมด้วยเช่นกัน องค์กรธุรกิจต่างๆล้วนแต่มีหลักจริยธรรมทางธุรกิจและความรับผิดชอบต่อสังคม เนื่องมาจากการที่สังคมเปิดกว้างขึ้น ถูกเชื่อมโยงเข้ากับปัญหาสังคมโลก การเปลี่ยนแปลงและการพัฒนาของสังคมที่ก้าวหน้ามากขึ้น ดังนั้นทำให้องค์กรธุรกิจต้องมีการปรับตัวในการดำเนินธุรกิจให้มีความสอดคล้องกับการเพิ่มขึ้นของจำนวนประชากรผู้สูงอายุ ผลกระทบจากการเปลี่ยนแปลงของปัญหาดังกล่าวได้กลายเป็นความความคิดแนวทางผลักดันให้เกิดกิจกรรมเพื่อมีส่วนช่วยเหลือส่งเสริมทางสังคมและสนับสนุนสังคมผู้สูงอายุขึ้นมา เป็นการผสมผสานธุรกิจและสังคมผู้สูงอายุได้อย่างลงตัว (ณัฐยา สันตระกูลการผล และ วีรยุทธ มาฆะศิริรานนท์, 2554)

การส่งเสริมให้ธุรกิจมุ่งความรับผิดชอบต่อสังคม (Corporate Social Responsibility) สถาบันไทยพัฒนา ได้แยกพิจารณา CSR เป็นรายคำศัพท์ คำว่า Corporate มุ่งหมายถึงกิจการที่ดำเนินไปเพื่อแสวงหาผลกำไร ส่วนคำว่า Social มุ่งหมายถึงกลุ่มบุคคลที่มีความสัมพันธ์หรือมีการกระทำดำเนินร่วมกัน ทั้งทางธรรมชาติหรือการเจตนา ซึ่งรวมถึงสิ่งมีชีวิตอื่น และสิ่งแวดล้อมที่อยู่ล้อมรอบ และคำว่า Responsibility หมายถึงการยอมรับในผลที่เป็นแง่ลบและผลที่เป็นแง่บวกในกิจการที่ได้ทำลงไป หรือที่อยู่ในความดูแลของกิจการนั้นๆตลอดจนการรับภาระและเป็นธุระในดำเนินการป้องกันและแก้ไขผลที่อาจจะเกิดในทางที่ไม่ดี รวมถึงการสร้างสรรค์และรักษาผลที่ดี ทำให้ส่งผลกระทบต่อผู้มีส่วนได้ส่วนเสียกลุ่มบุคลากรต่างๆ เป็นการแสดงออกถึงความรับผิดชอบต่อสังคมขององค์กรได้เป็นอย่างดี (พิพัฒน์ นนทนาธรณ์, 2553) แนวคิดดังกล่าวถูกขยายเข้าสู่องค์กร สังคม และองค์กรเอกชนต่างๆในสังคมไทย เริ่มมีการเรียกร้องและผลักดันให้องค์กรธุรกิจไทยเริ่มให้ความสำคัญกับการดำเนินธุรกิจอย่างมีความรับผิดชอบต่อสังคมและเห็นแก่ส่วนรวมมากขึ้น (วรรณภา ประยุกต์วงศ์ และ ปารีณา ประยุกต์วงศ์, 2550)

จากกระแสความรับผิดชอบต่อสังคมขององค์กรธุรกิจที่เริ่มหันมาสนใจและมีอิทธิพลต่อการดำเนินการขององค์กรมากยิ่งขึ้น ทำให้ผู้วิจัยได้เห็นถึงความสำคัญและประโยชน์ของการจัดทำกิจกรรมความรับผิดชอบต่อสังคมขององค์กร ซึ่งเกิดจากการทำเพื่อตอบสนองความต้องการให้แก่ผู้สูงอายุและประชาชนทั่วไปที่ประสบปัญหา และช่วยให้การดำเนินชีวิตมีความสุขมากยิ่งขึ้น กิจกรรมการรับผิดชอบต่อสังคมขององค์กรส่วนใหญ่เน้นถึงปัญหาที่ประชาชนไม่สามารถช่วยเหลือตนเองและต้องการแก้ปัญหาที่เกิดขึ้น อาทิ การเกิดภัยพิบัติทางธรรมชาติ การประสบปัญหาการว่างงาน การเจ็บป่วย การขาดความดูแลเอาใจใส่ของคนในครอบครัว เป็นต้น ในแต่ละหน่วยงานทั้งภาครัฐและภาคเอกชนล้วนแต่มีส่วนช่วยเหลือปัญหาที่เกิดขึ้น การทำ CSR จำเป็นต้องอาศัยความร่วมมือทั้งภายในและภายนอกองค์กร แม้ว่าองค์กรจะต้องใช้งบประมาณจำนวนมากในการทำ (CSR) ขณะเดียวกันองค์กรที่ร่วมกิจกรรม (CSR) ทำให้ประชาชนมีความรู้สึกที่ดีต่อองค์กรและเลือกที่จะไว้วางใจในสินค้าและบริการต่อองค์กรแทนที่จะหันไปใช้สินค้าของคู่แข่งที่ไม่ได้ทำ (CSR) หรือเกิดจากความจงรักภักดีในตราสินค้าส่งผลให้รายได้ขององค์กรเพิ่มขึ้นอย่างยั่งยืน (โกศล ตีศีลธรรม, 2554)

จากข้อความดังกล่าว ทำให้ผู้วิจัยสนใจศึกษาถึงแนวทางการสร้างกิจกรรมความรับผิดชอบต่อสังคมสำหรับผู้สูงอายุของโรงพยาบาลศิริราช โดยมุ่งเน้นศึกษาถึงกระบวนการของการสร้างกิจกรรมความรับผิดชอบต่อสังคมสำหรับผู้สูงอายุ ที่จัดทำขึ้นและผลลัพธ์ที่ได้จากกิจกรรม รวมถึงแนวคิดของการสร้างกิจกรรมความรับผิดชอบต่อสังคมสำหรับผู้สูงอายุขององค์กร เพื่อก่อประโยชน์แก่ผู้ที่สนใจแนวทางกระบวนการของการสร้างกิจกรรมความรับผิดชอบต่อสังคมสำหรับผู้สูงอายุ ในการนำไปจัดทำหรือพัฒนาให้ตอบสนองต่อความต้องการของผู้ที่ได้รับผลกระทบหรือได้รับผลประโยชน์ได้อย่างชัดเจนมากยิ่งขึ้น โดยการวิจัยในครั้งนี้ได้ใช้

ข้อมูลการสร้างกิจกรรมความรับผิดชอบต่อสังคมสำหรับผู้สูงอายุของโรงพยาบาลศิริราชเป็นหลักในการศึกษาและค้นคว้าวิจัยในครั้งนี้ด้วย

2.ขอบเขตของการวิจัย

การศึกษาวิจัยครั้งนี้มีขอบเขตการวิจัยดังนี้

2.1 ขอบเขตการศึกษาทางด้านเนื้อหา การวิจัยครั้งนี้เป็นการวิจัยเชิงคุณภาพ เน้นการศึกษาในเรื่องของความหมาย ที่มาของการจัดตั้งกิจกรรม แนวทางกระบวนการของการสร้างกิจกรรมความรับผิดชอบต่อสังคม และผลลัพธ์ที่ได้จากการดำเนินงานของกิจกรรมความรับผิดชอบต่อสังคมของโรงพยาบาลศิริราช โดยศึกษาจากการรวบรวมข้อมูลจากเอกสาร การสอบถามและข้อมูลรายละเอียดจากทางเว็บไซต์ ศิริราชเพื่อสังคม (CSR SIRIRAJ)

2.2 ขอบเขตด้านประชากร (ผู้ให้ข้อมูล : Key informants) ผู้ให้ข้อมูลหลักของงานวิจัยนี้คือ บุคลากรที่จัดทำกิจกรรมความรับผิดชอบต่อสังคมของโรงพยาบาลศิริราช ผู้ที่ได้รับผลประโยชน์จากการจัดทำกิจกรรมความรับผิดชอบต่อสังคม และ ผู้ที่ทราบถึงรายละเอียดการจัดทำกิจกรรมความรับผิดชอบต่อสังคม โดยศึกษาจากการให้ความหมาย แนวทางกระบวนการของการสร้างกิจกรรมความรับผิดชอบต่อสังคม และผลลัพธ์ที่ได้จากการดำเนินงานของกิจกรรมความรับผิดชอบต่อสังคมของโรงพยาบาลศิริราช ในมุมมองของผู้ที่ได้รับผลประโยชน์

3.ประโยชน์ที่คาดว่าจะได้รับ

1. ทำให้ทราบถึงแนวทางและกระบวนการของการสร้างกิจกรรมความรับผิดชอบต่อสังคมสำหรับผู้สูงอายุ (CSR) ของโรงพยาบาลศิริราช
2. ทำให้ทราบถึงประโยชน์ที่จะได้รับจากการสร้างกิจกรรมความรับผิดชอบต่อสังคมสำหรับผู้สูงอายุ (CSR) ของโรงพยาบาลศิริราช
3. ทำให้ทราบถึงผลกระทบและผลประโยชน์จากการสร้างกิจกรรมความรับผิดชอบต่อสังคมสำหรับผู้สูงอายุ (CSR) ของโรงพยาบาลศิริราช ในมุมมองของผู้ที่ได้รับผลกระทบและผลประโยชน์จากกิจกรรม
4. ทำให้ทราบถึงความต้องการที่แท้จริงของผู้สูงอายุที่มีผลต่อการสร้างกิจกรรมความรับผิดชอบต่อสังคมสำหรับผู้สูงอายุ (CSR) ของโรงพยาบาลศิริราช
5. ผลการวิจัยสามารถนำไปประยุกต์ใช้และนำไปพัฒนาในการสร้างกิจกรรมความรับผิดชอบต่อสังคมสำหรับผู้สูงอายุ (CSR) ของโรงพยาบาลศิริราชในการดำเนินการครั้งต่อไปได้อย่างมีประสิทธิภาพและประสิทธิผล

4.วัตถุประสงค์ของการศึกษา

1. เพื่อศึกษาแนวคิดและกระบวนการของการสร้างกิจกรรมความรับผิดชอบต่อสังคมสำหรับผู้สูงอายุ (CSR) ในภาครัฐของโรงพยาบาลศิริราช
2. เพื่อศึกษาผลลัพธ์และความต้องการจากผู้สูงอายุหรือบุคคลที่ได้รับผลประโยชน์ของการสร้างกิจกรรมความรับผิดชอบต่อสังคมสำหรับผู้สูงอายุ (CSR) ในภาครัฐของโรงพยาบาลศิริราช

5.แนวคิด ทฤษฎี และงานวิจัยที่เกี่ยวข้อง

ความรับผิดชอบต่อสังคม (Corporate Social Responsibility : CSR) คณะทำงานส่งเสริมความรับผิดชอบต่อสังคมและสิ่งแวดล้อมของบริษัทจดทะเบียน (2551) หมายถึง ความรับผิดชอบต่อสังคมของธุรกิจนั้น และดูแลรักษาสังคมและสิ่งแวดล้อมภายใต้หลักจริยธรรม การกำกับดูแลกิจการที่ดี และการนำปรัชญาเศรษฐกิจพอเพียงมาบูรณาการ เพื่อนำไปสู่การดำเนินธุรกิจที่ประสบ

ความสำเร็จอย่างยั่งยืนทั้งนี้การปฏิบัติตามนิยามซีเอสอาร์ที่สามารถยกระดับตนเองไปสู่การพัฒนาที่ยั่งยืนได้เป็นผลสำเร็จโดยไม่ผิดศีลธรรมจรรยา ไม่เบียดเบียนทุกฝ่าย ย่อมสร้างสรรคความสุที่แท้จริงให้กับตนเอง ธุรกิจ รวมทั้งสังคม วัฒนธรรม และสิ่งแวดล้อม

สรุปได้ว่า ความรับผิดชอบต่อสังคม คือ การส่งเสริมให้องค์กรได้ทำคุณประโยชน์ควบคู่กับหลักจริยธรรมที่เอื้อต่อสังคมและเป็นการสร้างภาพลักษณ์ที่ดีให้แก่องค์กรให้ดำเนินไปในทิศทางที่ยั่งยืน อีกทั้งยังเป็นการส่งเสริมการทำประโยชน์ให้แก่สังคมอีกเช่นกัน

ความสำคัญของซีเอสอาร์

คอลลินส์, เจมส์ ซี. แอนด์ เจอร์รี่ ไอ โพลาส (James C. Collins and Jerry I. Porras) โลกธุรกิจได้มีวิวัฒนาการมาเป็นลำดับ มีแนวคิดทางการจัดการในยุคต่างๆ ที่นำเสนอออกมาในบริบทของการเมือง เศรษฐกิจ และสังคมในยุคนั้นๆ จวบจนถึงปัจจุบันมีความก้าวหน้าทางเทคโนโลยี เหล่านี้ทำให้เกิดการก่อกำเนิดพื้นที่ใหม่ๆ ทางธุรกิจจึงทำให้เกิดการแข่งขันในทางธุรกิจมีความเข้มข้นเป็นอย่างมาก เหตุผลหลักที่องค์กรจะต้องทำซีเอสอาร์มี 4 ประการ คือ พันธะทางด้านศีลธรรม (Moral Obligation) ความยั่งยืน (Sustainability) ใบอนุญาตให้ดำเนินการ (License to Operate) และชื่อเสียง (Reputation) องค์กรมีหน้าที่ที่จะต้องปฏิบัติตามให้เป็นพลเมืองบริษัทที่ดีและทำสิ่งที่ถูกต้อง มีการดำเนินกิจการให้บรรลุความสำเร็จทางธุรกิจด้วยความเคารพต่อค่านิยมทางจริยธรรม องค์กรจะต้องนำหลักความยั่งยืนมาปฏิบัติสร้างสมดุลระหว่างเศรษฐกิจ สังคมและสิ่งแวดล้อม องค์กรต้องกำหนดประเด็นสังคมที่เกี่ยวข้องกับผู้มีส่วนได้ส่วนเสียอำนาจในการควบคุมวาระซีเอสอาร์ให้กับคนนอก ทั้งนี้เพื่อขออนุญาตในการดำเนินการโดยเฉพาะในธุรกิจที่มีผลกระทบ หรือกฎระเบียบควบคุมมาก และเพิ่มชื่อเสียงและแบรนด์กับลูกค้า นักลงทุน และพนักงาน สรุปได้ว่า ความสำคัญของซีเอสอาร์ คือ ธุรกิจต้องดำเนินการไปด้วยหลักจริยธรรมซึ่งเหตุผลหลักๆได้แก่ ด้านศีลธรรม ความยั่งยืน และเพิ่มชื่อเสียงและแบรนด์กับลูกค้า นักลงทุน และพนักงาน เพื่อให้องค์กรบรรลุเป้าหมายที่พึงประสงค์นั่นเอง

การแบ่งประเภทของซีเอสอาร์ (Classification of CSR)

พิพัฒน์ นนทนาธรณ์ (2553) ปัจจุบันมีผู้แบ่งประเภทซีเอสอาร์ออกเป็นหลายลักษณะและมีการกำหนดขอบเขตของซีเอสอาร์ประเภทต่างๆมากมาย เพื่อให้ง่ายต่อความเข้าใจจึงได้รวบรวมและจัดกลุ่มซีเอสอาร์ที่ถูกนำเสนอในที่ต่างๆมาจัดแบ่งประเภทโดยแบ่งตามกระบวนการ ลำดับชั้น ทรัพยากร การพัฒนา รูปแบบและหน่วยงาน การแบ่งตามกระบวนการ

1. การแบ่งตามกระบวนการ ในการดำเนินธุรกิจโดยแบ่งออกเป็น 5 ประเภท คือ 1.1 ซีเอสอาร์ในกระบวนการ (CSR-in-Process) เป็นการทำธุรกิจเพื่อสังคม โดยนำเอาความรับผิดชอบต่อสังคมไปเป็นส่วนหนึ่งของกระบวนการทางธุรกิจ ตั้งแต่การจัดหาวัตถุดิบ การผลิต การจัดจำหน่าย และการให้บริการลูกค้า โดยคำนึงถึงการระมัดระวังและควบคุมของมลภาวะต่างๆ ในการใช้ทรัพยากรให้คุ้มค่า และมีประสิทธิภาพ มีการเปิดเผยข้อมูลที่ชัดเจนต่อผู้มีส่วนได้ส่วนเสีย การชดเชยค่าเสียหายจากสินค้าและบริการ ซึ่งเป็นกิจกรรมที่เป็นการดำเนินการอยู่แล้วในการทำงาน ธุรกิจเพื่อสังคมคือ Social Business เป็นการประกอบกิจการทางสังคม (Social Entrepreneurship) 1.2 ซีเอสอาร์ทั้งกระบวนการ (CSR-as-Process) เป็นธุรกิจเพื่อสังคมเป็นองค์กรที่มีการดำเนินการโดยไม่หวังผลกำไร มีวัตถุประสงค์ในการจัดตั้งเพื่อทำประโยชน์ให้แก่สังคมในทุกกระบวนการของกิจการ ได้แก่ มูลนิธิ องค์กรสาธารณประโยชน์ องค์กรประชาชน และส่วนราชการ

2. การแบ่งตามลำดับชั้น ความรับผิดชอบต่อสังคมขององค์กร สามารถแบ่งประเภทตามลำดับชั้นได้ 4 ชั้นของหนังสือเข็มทิศธุรกิจ และตัวแบบพีระมิดของคาร์รอลดังนี้ ชั้นที่ 1 ระดับข้อบังคับ (Mandatory Level) เป็นข้อกำหนดตามกฎหมาย (Legislation) หมายถึงการที่ธุรกิจมีหน้าที่ต้องปฏิบัติตามกฎหมายและกฎเกณฑ์ที่เกี่ยวข้อง ชั้นที่ 2 ระดับเบื้องต้น (Elementary Level) เป็นเรื่องของผลประโยชน์ทางเศรษฐกิจ (Economic Profit) หมายถึงการดำเนินธุรกิจที่คำนึงถึงความสามารถในการอยู่รอดและให้ผลตอบแทนต่อผู้ถือหุ้นซึ่งในขั้นนี้ธุรกิจควรตรวจสอบว่ากำไรที่ได้มานั้นต้องไม่ใช้กำไรที่เกิดจากการเบียดเบียนสังคมขั้นที่ 3 ระดับปกป้อง (Preemptive Level) เน้นเรื่องจรรยาบรรณทางธุรกิจคือการที่ธุรกิจสามารถทำให้เกิดกำไรแก่ผู้ถือหุ้นได้ในอัตราที่ต้องการและผู้ประกอบธุรกิจได้ใส่ใจเพื่อให้ประโยชน์ตอบแทนแก่สังคมมากขึ้น โดยเฉพาะสังคมใกล้เคียงที่อยู่รอบข้างโดยมีความคาดหวังว่าจะได้รับการดูแลจากผู้ประกอบการธุรกิจ ชั้นที่ 4 ระดับสมัครใจ (Voluntary Level) การกระทำด้วยความสมัครใจ (Voluntary Action)

หมายถึง การดำเนินธุรกิจควบคู่กับการปฏิบัติตามแนวทางซีเอสอาร์ด้วยความสมัครใจ โดยไม่ได้เรียกร้องอะไรจากสังคม ซึ่งในขั้นนี้การประกอบธุรกิจจะอยู่บนพื้นฐานการมุ่งเน้นต่อผลประโยชน์ของสังคมที่นับว่าเป็นสิ่งสำคัญอย่างยิ่ง และเป็นการดำเนินการซีเอสอาร์ที่สมควรได้รับการยกย่องจากสังคมอย่างแท้จริง ทั้งธุรกิจต้องดำเนินการตามเกณฑ์ในขั้นที่ 1 เป็นอย่างน้อย ส่วนการดำเนินการในขั้นต่อไปนั้นขึ้นอยู่กับความพร้อมของธุรกิจของแต่ละองค์กรที่แตกต่างกัน คาร์รอลได้เสนอตัวแบบพีระมิดซีเอสอาร์ ในปีค.ศ. 1979 โดยแบ่งออกเป็น 4 ชั้น ได้แก่ ความรับผิดชอบต่อด้านเศรษฐกิจ ความรับผิดชอบต่อด้านกฎหมาย ความรับผิดชอบต่อด้านจริยธรรม และความรับผิดชอบต่อด้านดุลพินิจ ต่อมาในปี ค.ศ. 1991 คาร์รอลได้ใช้ความรับผิดชอบต่อด้านความเสี่ยง แทนความรับผิดชอบต่อด้านดุลพินิจ

3. การแบ่งตามการพัฒนา แบ่งตามแนวคิดในการพัฒนาซีเอสอาร์ที่มีการปฏิบัติกันในภาคสนาม โดยแบ่งซีเอสอาร์ออกเป็นเจเนอเรชันเวอร์ชันและยุคดังนี้ 3.1 เจเนอเรชันซีเอสอาร์ : ซีเอสอาร์เจเนอเรชันที่ 1 (CSR the first Generation) เป็นการมุ่งเน้นกิจกรรม อาทิ การบริจาคและการดำเนินกิจกรรมในการสร้างชื่อเสียงและให้เป็นที่ยอมรับ, ซีเอสอาร์เจเนอเรชันที่ 2 (CSR the second Generation) คือการพัฒนาตนเอง มีการปรับตัวและปรับปรุงการดำเนินความรับผิดชอบต่อในกระบวนการดำเนินธุรกิจที่คำนึงถึงด้านสังคมและสภาวะสิ่งแวดล้อม หรือเป็นการทำซีเอสอาร์ในระดับกลยุทธ์ ,ซีเอสอาร์เจเนอเรชันที่ 3 (3G-CSR) เป็นการทำงานที่ภาคสังคมกับภาคธุรกิจมีบทบาทกับภาครัฐมากขึ้น นับว่าเป็นการทำงานในระดับเครือข่ายผ่านความร่วมมือระหว่างองค์กร ซึ่งเป็นการยกระดับความรับผิดชอบต่อไปพร้อมกันทั้งตลาด และเป็นการพัฒนาการดำเนินการด้านซีเอสอาร์ที่เชื่อว่าจะสร้างผลกระทบในเชิงบวกมากขึ้นจากการใช้ศักยภาพ ความสามารถในการในสิ่งที่แต่ละองค์กรมีร่วมกันทำงาน 3.2 เวอร์ชันซีเอสอาร์ - ซีเอสอาร์1.0 จะสอดคล้องกับการพัฒนาของ Web 1.0 คือเป็นเครื่องมือให้องค์กรจัดตั้งความสัมพันธ์กับชุมชน ช่องทางการบริจาค และการจัดการภาพลักษณ์ขององค์กร มีลักษณะที่มีมาตรฐานเดียวที่จะใช้ได้หมด - ซีเอสอาร์ 2.0 จะสอดคล้องกับการพัฒนาของ Web2.0 มีการให้ความหมายด้วยคำว่า สามัญโลก (Global Common) หุ้นส่วนนวัตกรรม (Innovation Partnerships) และความสัมพันธ์กับผู้มีส่วนได้ส่วนเสีย (Stakeholder Innovation) มีกลไกที่รวมถึงกลุ่มผู้มีส่วนได้ส่วนเสียที่แตกต่างกัน การรายงานอย่างโปร่งใส แบบเรียลไทม์ และผู้ประกอบการสังคมคลื่นใหม่ 3.3 ยุคซีเอสอาร์ : ซีเอสอาร์ยุคแรกเริ่มเป็นการคืนกำไร การให้และการบริจาค การทำกิจกรรมเพื่อสังคม,ซีเอสอาร์ยุคแห่งการปรับปรุงองค์กร ดำเนินกิจกรรมซีเอสอาร์สอดคล้องกับรูปแบบธุรกิจที่องค์กรกำลังดำเนินอยู่ ซีเอสอาร์ยุคการดำเนินงาน เพื่อให้เกิดประสิทธิภาพและประสิทธิผลมีความหมายมากขึ้น ทั้งด้านการเศรษฐกิจ สังคม และสิ่งแวดล้อมทั้งภายในและภายนอกองค์กร , ซีเอสอาร์ยุคแห่งการผสมผสานหรือยุคแห่งการพัฒนาที่มากกว่ามีลักษณะสำคัญคือ เครือข่าย (Network) มีการดำเนินงานที่เป็นเครือข่ายในรูปแบบการประชุมซีเอสอาร์นานาชาติ การรวมกลุ่มองค์กรที่ให้ความสำคัญด้านซีเอสอาร์ทั้งในระดับประเทศและระดับโลก แหล่งข้อมูลซีเอสอาร์สากล เป็นต้น แผนซีเอสอาร์และประสบการณ์ (CSR Plan/Experience) มีการผสมผสานแผนซีเอสอาร์เข้ากับประสบการณ์ขององค์กร ทำให้การดำเนินงานมีความแข็งแกร่งและมีชุดความสำเร็จ ที่สามารถนำมาปรับใช้กับแนวทางการดำเนินธุรกิจของตนได้อย่างมีประสิทธิภาพและง่ายตายขึ้น การปฏิบัติการ (Action) มีการผสมผสานในระดับปฏิบัติที่เป็นสิ่งจำเป็นต้องผลักดันแผนซีเอสอาร์ที่กำหนดลงไปใช้ในทุกส่วนงาน เพื่อให้เกิดทิศทางการบริหารงานที่เป็นหนึ่งเดียวกัน และสัมพันธ์กันอย่างแยกไม่ออกในแต่ละส่วนงาน หลักเกณฑ์ซีเอสอาร์ผสม (Intergrated Procedure) เป็นการดำเนินงานซีเอสอาร์เชิงกลยุทธ์แบบผสมผสานในส่วนของกฎเกณฑ์ทางด้านเศรษฐกิจ สังคม และสิ่งแวดล้อมร่วมกัน ในการที่ใช้ควบคุมการดำเนินงานขององค์กร โดยสอดแทรกเข้าไปในกระบวนการปฏิบัติงานประจำวันขององค์กร และ มุ่งเน้นที่ประเด็นของการผลิตสินค้า ลูกค้า การตลาดเป็นหลัก การประเมินผลและรายงาน (Evaluation and Report) แบบผสมผสานโดยใช้เกณฑ์ผสมผสานหลักเป็นตัวประเมินผล ต้องมีการประเมินผลเชิงองค์รวมว่า แต่ละสิ่งที่องค์กรทำนั้นสามารถตอบสนองประเด็นด้านเศรษฐกิจ สังคม และสิ่งแวดล้อมไปพร้อมๆกันหรือไม่

4. การแบ่งตามรูปแบบ เป็นการแบ่งซีเอสอาร์ตามรูปแบบของการทำซีเอสอาร์ที่เป็นลักษณะของการตอบสนอง กลยุทธ์และสร้างสรรค์ เป็นการแบ่งรูปแบบการทำซีเอสอาร์ที่สูงกว่าระดับกิจกรรม 4.1 ซีเอสอาร์เชิงตอบสนอง (Responsibility CSR) ประกอบไปด้วย 2 องค์ประกอบ ได้แก่ การปฏิบัติตัวเป็นบริษัทพลเมืองที่ดี (Good Corporate Citizen) และการบรรเทาผลกระทบเชิงลบที่เกิดขึ้น หรือที่คาดว่าจะเกิดขึ้นจากกิจกรรมทางธุรกิจของตนกิจกรรมซีเอสอาร์ภายใต้รูปแบบนี้ จะเกิดขึ้นก็ต่อเมื่อมีปัญหาหรือผลกระทบจาก

การดำเนินธุรกิจไปสู่สังคม หรือสังคมมีการเรียกร้องให้กิจการดำเนินความรับผิดชอบต่อผลกระทบท่อนั้นเป็นการผลักดันให้มีการริเริ่มดำเนินงานซีเอสอาร์จากผู้มีส่วนได้ส่วนเสียที่อยู่ภายนอกองค์กร (Outside-in) ผลลัพธ์จากการแสดงความรับผิดชอบต่อสังคมด้วยวิธีการนี้ จะทำให้กิจการได้ชื่อว่าเป็นบริษัทพลเมืองที่มีความรับผิดชอบต่อผลกระทบในการแก้ไขปัญหาหรือผลกระทบที่เกิดขึ้นจากการดำเนินงาน เมื่อได้รับการยอมรับจากสมาชิกในสังคมนั้นแล้ว (Inclusiveness) จุดประสงค์ในการทำซีเอสอาร์ของขั้นตอนนี้ ถึงแม้ว่าผู้ที่ได้รับประโยชน์จากกิจกรรมซีเอสอาร์จะเป็นบุคคลที่อยู่ภายนอกองค์กรและมุ่งเน้นการรักษาไว้ซึ่งคุณค่าขององค์กร (Corporate Value) เป็นสำคัญ 4.2 ซีเอสอาร์เชิงกลยุทธ์ (Strategic CSR) การยกระดับจากการเป็นเพียงแค่บริษัทพลเมืองที่ดีมีความรับผิดชอบต่อผลกระทบที่เกิดขึ้นจากกิจการสู่การทำซีเอสอาร์ในเชิงรุก (Proactive) ที่องค์กรสามารถเริ่มต้นกิจกรรมซีเอสอาร์ได้ด้วยตัวองค์กรเอง ให้แก่สังคมภายนอกที่เชื่อมโยงสัมพันธ์กับความต้องการหรือการริเริ่มจากภายนอก (Outside-In) มีการสร้างความแตกต่าง (Differentiation) ในวิธีการมีอิสรภาพในการคัดเลือกประเด็นทางสังคม โดยที่ปลอดภัยจากพันธมิตรหรือข้อเรียกร้องเช่น ในซีเอสอาร์เชิงตอบสนองผลลัพธ์จากการแสดงความรับผิดชอบต่อสังคมภายใต้รูปแบบที่เป็นซีเอสอาร์เชิงกลยุทธ์นี้จะทำให้เอื้อต่อการพัฒนาขีดความสามารถทางการแข่งขัน (Competitiveness) ขององค์กรในระยะยาว จุดประสงค์ของซีเอสอาร์เชิงกลยุทธ์ ที่ผสมผสานการริเริ่มทั้งภายในและการเชื่อมโยงจากภายนอกจะก่อให้เกิดคุณค่าร่วมกัน (Shared Value) ระหว่างธุรกิจและสังคม 4.3 ซีเอสอาร์เชิงสร้างสรรค์ (Creative CSR) เป็นกระบวนการคิดเพื่อให้เกิดกิจกรรมซีเอสอาร์เชิงกลยุทธ์หรือการคิดซีเอสอาร์เชิง “ยุทธศาสตร์” นั้นส่วนใหญ่จะใช้หลังจากสมองซีกซ้ายในการวิเคราะห์ท่าเหตุผล คำนวณความคุ้มค่า ต้นทุน ประสิทธิภาพ ฯลฯ สำหรับวิธีการแสดงความรับผิดชอบต่อสังคมภายใต้รูปแบบซีเอสอาร์เชิงสร้างสรรค์นี้ เป็นการคิดค้นวิธีการขึ้นใหม่เป็นนวัตกรรม (Innovation) การดำเนินความรับผิดชอบต่อสังคมเป็นเอกลักษณ์แตกต่างจากวิธีการอื่นโดยอัตโนมัติผลลัพธ์จากการแสดงความรับผิดชอบต่อสังคมภายใต้รูปแบบของซีเอสอาร์เชิงสร้างสรรค์ จะทำให้เอื้อต่อการพัฒนาขีดความสัมพันธที่แน่นแฟ้น ระหว่างผู้ที่มีส่วนได้ส่วนเสียกลุ่มต่างๆ ในอันที่จะก่อให้เกิดคุณค่าเดียวกัน ของทั้งกิจการและสังคม ปรัชญาของการทำซีเอสอาร์เชิงกลยุทธ์มุ่งที่จะเสริมสร้างขีดความสามารถในการแข่งขัน ทางธุรกิจ และมุ่งเสริมสร้างขีดความสัมพันธที่แน่นแฟ้นร่วมกับทางสังคม

5. การแบ่งตามหน่วยงาน การแบ่งซีเอสอาร์ตามหน่วยงาน เป็นการแบ่งการดำเนินกิจกรรมซีเอสอาร์ตามประเภทของหน่วยงานเป็นภาคเอกชน ภาคสาธารณะ และภาคประชาชน ซีเอสอาร์ภาคเอกชน (Private CSR) เป็นการทำกิจกรรมซีเอสอาร์ขององค์กรภาคเอกชนที่มุ่งเน้นการเพิ่มมูลค่าของผู้ถือหุ้นในระยะยาวซึ่งถือเป็นคุณค่าเอกชน (Private value) , ซีเอสอาร์ภาคสาธารณะ (Public CSR) เป็นการทำกิจกรรมซีเอสอาร์ของหน่วยงานภาครัฐ เช่น กระทรวง ทบวง กรมต่างๆ และรัฐวิสาหกิจ และหน่วยงานสาธารณะเอกชนที่จัดตั้งโดย, ซีเอสอาร์ภาคประชาชน (People CSR) เป็นการทำซีเอสอาร์ของหน่วยงานภาคประชาชน ซึ่งรวมไปถึงองค์กรพัฒนาเอกชน (NGOs) มูลนิธิ สมาคม ชมรม และชุมชนต่างๆ เป็นการทำกิจกรรมซีเอสอาร์เพื่อเพิ่มคุณค่าสังคม (Social value) ให้สังคมน่าอยู่มากขึ้น สรุปได้ว่า การแบ่งประเภทของซีเอสอาร์ ขึ้นอยู่กับลักษณะโครงสร้างของแต่ละองค์การว่ามีทิศทางในการดำเนินการ และ มีการตั้งเป้าหมายให้ผลลัพธ์ที่เอื้อต่อองค์การเป็นในลักษณะแบบใด ซึ่งการดำเนินการขององค์การนั้นมองเห็นถึงความสำคัญของการทำกิจกรรมความรับผิดชอบต่อสังคมได้มากน้อยเพียงใด

ประโยชน์ของซีเอสอาร์

จอห์น วิลลีย์ แอนด์ ซันส์ (John Wiley and Sons) ความรับผิดชอบต่อสังคมขององค์กรก่อให้เกิดประโยชน์ต่อองค์กรทั้งในระยะสั้นและระยะยาว ทั้งในแบบที่จับต้องได้และจับต้องไม่ได้ และทั้งภายในและภายนอกองค์กรความรับผิดชอบต่อสังคมสร้างความไว้วางใจแก่ผู้มีส่วนได้ส่วนเสียความไว้วางใจเป็นรากฐานสำคัญในการทำธุรกิจ ถ้าลูกค้าไว้วางใจบริษัท ลูกค้าก็จะใช้สินค้าและบริการด้วยความปลอดภัย มีใจ มีความจงรักภักดีต่อแบรนด์องค์กรสามารถวางตำแหน่งทางการตลาดของแบรนด์ได้อย่างที่ต้องการโดยมีกิจกรรมซีเอสอาร์เป็นตัวช่วยสนับสนุนความน่าเชื่อถือมากขึ้น นอกจากนั้นภาพพจน์ขององค์กรที่มีความรับผิดชอบต่อสังคมก็จะมี ความแข็งแกร่ง ซึ่งเป็นสิ่งที่ลอกเลียนได้ยาก จะทำให้พนักงานที่ทำงานอยู่เห็นถึงความจริงใจขององค์กรที่มีต่อสังคม พนักงานก็มีความสบายใจในการที่จะทำหน้าที่อย่างเต็มความสามารถ และมีความภาคภูมิใจในการเป็นสมาชิกหนึ่งขององค์กร ทำให้องค์กรสามารถที่จะ

คัดเลือกบุคลากรที่มีความรู้ความสามารถมาร่วมงานได้ง่ายขึ้น และทำให้ต้นทุนขององค์กรลดลง สรุปได้ว่า ประโยชน์ของซีเอสอาร์ คือ การสร้างความไว้วางใจ ความน่าเชื่อถือ หรือภาพพจน์ที่ดีให้แก่องค์กรในด้านขององค์กรและผู้ที่มีส่วนได้ส่วนเสียแก่องค์กร การถ่ายทอดความรู้ (Knowledge Transfer)

พร้อมบุญ พานิชภักดิ์ และพรชัย ศรีประไพ (2555) การถ่ายทอดความรู้เป็นส่วนหนึ่งขององค์ประกอบที่สำคัญในการ CSR ของการทำโครงการส่งเสริมสังคม พิจารณาจากปัจจัยหลัก 5 ประการ ได้แก่ (Value) หรือ คุณค่าที่มีต่อชุมชน มองให้ครบทั้งคุณค่าทางเศรษฐกิจ ทางสังคมวัฒนธรรม และเป็นคุณค่าที่สอดคล้องกับการดำรงชีวิตของชุมชน , การมีส่วนร่วม (Participation) การทำโครงการในชุมชนเน้นที่การมีส่วนร่วมไม่ใช่การนำไปให้การบริจาค หรือการช่วยเหลือ องค์กรจะต้องหาผู้มีส่วนร่วมหลัก ให้เจอแล้วค่อยๆทำงานร่วมกัน , การถ่ายทอดความรู้ (Knowledge Transfer) และการแลกเปลี่ยนความรู้ระหว่างทรัพยากรขององค์กรและทรัพยากรท้องถิ่น องค์กรมีความรู้และความเชี่ยวชาญหลายอย่างที่มีคุณค่า, การประสานงาน ควรจะมีการประสานงานกันอย่างใกล้ชิดกับผู้ที่เกี่ยวข้องทุกฝ่าย , การขยายโอกาส (Opportunity Expansion) องค์กรที่จะสามารถประเมินโอกาสร่วมกับชุมชน สรุปได้ว่า องค์ประกอบที่สำคัญในการทำซีเอสอาร์ และ นับว่าเป็นส่วนหนึ่งของโครงการส่งเสริมสังคม ประกอบไปด้วย คุณค่าที่มีต่อชุมชน การมีส่วนร่วม การถ่ายทอดความรู้ การประสานงาน และการขยายโอกาส ซึ่งกระบวนการเหล่านี้เมื่อรวมตัวกันแล้วก่อให้เกิดการดำเนินการกิจกรรมความรับผิดชอบต่อสังคมที่มีประสิทธิภาพ และ ช่วยสนับสนุนให้โครงการประสบความสำเร็จด้วยเช่นกัน

โครงการความรับผิดชอบต่อสังคมขององค์กรภาครัฐ หมายถึง โครงการที่เกิดจากองค์การภาครัฐเข้ามาจัดกิจกรรมเพื่อช่วยเหลือประชาชนในกิจกรรมบางอย่างโดยไม่หวังผลตอบแทนเพื่อประโยชน์ของประชาชนอย่างแท้จริง

พันธกิจ หมายถึง ความมุ่งหมายพื้นฐานในการจัดตั้งขององค์กร ที่จะดำเนินการในระยะยาว หรือ เป็นขอบเขตในการดำเนินงานขององค์กรหรือบริษัท

ผู้ที่ได้รับผลกระทบ หมายถึง ผู้ที่ได้รับผลประโยชน์หรือความเสียหายจากการกระทำทั้งจากบุคคลหรือธรรมชาติ

ผู้มีส่วนได้ส่วนเสีย หมายถึง กลุ่มคนหรือบุคคลใดก็ตามที่สามารถส่งผลกระทบต่อ หรือได้รับผลกระทบจากกิจการ

ผู้สูงอายุ หมายถึง บุคคลหรือกลุ่มประชากรที่มีอายุตามปีปฏิทิน ตั้งแต่ 60 ปีขึ้นไป

งานวิจัยที่เกี่ยวข้อง

จากการศึกษางานวิจัยที่เกี่ยวข้องเกี่ยวกับการศึกษารววิเคราะห์และศึกษาแนวทางกระบวนการของการสร้างกิจกรรมความรับผิดชอบต่อสังคมสำหรับผู้สูงอายุ : กรณีศึกษาโครงการความรับผิดชอบต่อสังคมของโรงพยาบาลศิริราช พบว่ามีการศึกษาเรื่องที่เกี่ยวข้องดังต่อไปนี้

วรรณศรี เกื่อนรอดและศรัณย์ ศรีวรรณ (2557) ได้ศึกษาเรื่องราวการวิเคราะห์นโยบายความรับผิดชอบต่อสังคมขององค์กรภาครัฐในปัจจุบัน สรุปได้ว่ามีการวางรูปแบบโครงสร้างของการจัดกิจกรรมความรับผิดชอบต่อสังคมได้นำมาเป็นส่วนหนึ่งของการกำหนดนโยบาย วิสัยทัศน์ พันธกิจ และ ผลลัพธ์จากการดำเนินงานกิจกรรมส่งผลในด้านเชิงบวกและในด้านเชิงลบ เป็นลายลักษณ์อักษรที่ชัดเจนอันนำไปสู่เป้าหมายของการดำเนินงานขององค์กร

สิโรส รุ่งดอนทราย (2552) ได้ศึกษาเกี่ยวกับการรับรู้รูปแบบและผลกระทบของโครงการ CSR ของนักศึกษาคณะวิทยาการมหาวิทาลัยศิลปากร รูปแบบในการดำเนินงานกิจกรรมความรับผิดชอบต่อสังคมนั้นเป็นเป็นรูปแบบการบริจาค มุ่งเน้นการบริจาคมากกว่าทำซีเอสอาร์ในรูปแบบอื่นๆ อีกทั้งยังมีโครงการกิจกรรมความรับผิดชอบต่อสังคม รูปแบบต่างๆที่จัดทำขึ้นนี้ เพื่อเป็นการสร้างภาพลักษณ์ที่ดีแก่องค์กร และ ผลสุดท้ายคือองค์กรเป็นผู้ที่ได้รับผลประโยชน์สูงสุดจากการดำเนินการ

6.ระเบียบวิธีการวิจัย

การศึกษาวิจัยในครั้งนี้เป็นการวิจัยเชิงคุณภาพ (Qualitative Research) โดยใช้แนวทางในการศึกษาแบบปรากฏการณ์วิทยา และผู้วิจัยได้ศึกษารวบรวมข้อมูลจากเอกสารและการสัมภาษณ์แบบเจาะลึก (In-Deep Interview) และ การสัมภาษณ์แบบกลุ่ม (Focus group) โดยมีขั้นตอนในการศึกษาวิจัยดังต่อไปนี้

6.1 ประชากรและกลุ่มตัวอย่าง : กลุ่มผู้ให้ข้อมูลหลัก (Key informant) คือ ผู้ที่ดำเนินการจัดตั้งกิจกรรมความรับผิดชอบต่อสังคมของหน่วยงานภาครัฐ โรงพยาบาลศิริราช และ ผู้ที่ได้รับผลประโยชน์หรือผู้ที่ได้รับผลกระทบจากการจัดกิจกรรมความรับผิดชอบต่อสังคม

6.2 เครื่องมือที่ใช้ในการเก็บรวบรวมข้อมูล ผู้วิจัยเป็นคนรวบรวมข้อมูลด้วยตนเอง, โทรศัพท์ในการบันทึกเสียงในการรวบรวมข้อมูลจากการสัมภาษณ์เพื่อให้ได้ข้อมูลที่ละเอียดและชัดเจน สอดคล้องการนำข้อความที่บันทึกได้นำมาควบคู่กับการจดบันทึก, การจดบันทึก สามารถจดบันทึกในประเด็นสำคัญหรือรายละเอียดเพิ่มเติมที่นอกเหนือจากคำถามที่ได้ตั้งไว้และแนวคำถามการวิจัยที่ใช้ประกอบการสัมภาษณ์แบบเจาะลึกและการสัมภาษณ์แบบกลุ่ม แบ่งเป็น 2 ส่วน ได้แก่ แนวคำถามสำหรับผู้จัดกิจกรรมความรับผิดชอบต่อสังคมและคำถามสำหรับผู้ที่ได้รับผลประโยชน์หรือผู้ที่ได้รับผลกระทบจากการจัดทำกิจกรรมความรับผิดชอบต่อสังคม

6.3 วิธีเก็บรวบรวมข้อมูล โดยการสัมภาษณ์แบบเจาะลึก และการสัมภาษณ์แบบกลุ่ม ผู้วิจัยทำการสัมภาษณ์โดยใช้คำถามแบบมีโครงสร้างคำถามที่แน่นอน ซึ่งไม่มีการกำหนดคำตอบที่ตายตัว จึงมีความยืดหยุ่นได้มากและ สามารถปรับเปลี่ยนให้ได้มาซึ่งข้อมูลตามวัตถุประสงค์ที่ต้องการศึกษา และเป็นแหล่งข้อมูลประเภทเอกสารต่างๆดังต่อไปนี้ : ข้อมูลเอกสาร หนังสือที่เกี่ยวข้องกับแนวคิดและทฤษฎีต่างๆที่เกี่ยวข้องกับการศึกษาและวิเคราะห์เกี่ยวกับกิจกรรมความรับผิดชอบต่อสังคมและการดำเนินการจัดกิจกรรมความรับผิดชอบต่อสังคม , วิจัยที่เกี่ยวข้องกับความหมาย ประเภท และการดำเนินการจัดกิจกรรมความรับผิดชอบต่อสังคม

6.4 การตรวจสอบความน่าเชื่อถือของข้อมูล ผู้วิจัยได้ศึกษา และ เลือกวิธีการตรวจสอบข้อมูลแบบสามเส้า (Triangulation Method) เป็นการเปรียบเทียบจากข้อมูลหลายๆแหล่งเพื่อตรวจสอบความถูกต้องของข้อมูลในการวิจัย (กิตติพัฒน์นันทน์ ปัทมะดูลย์. 2547 :183)

6.5 การตรวจสอบสามเส้าด้านข้อมูล

ด้านสื่อหรือเอกสารใช้การรวบรวมข้อมูลเรื่องเดียวกัน แต่มีความหลากหลายของแหล่งที่มา อาทิ เว็บไซต์ แผนการดำเนินงานของกิจกรรมความรับผิดชอบต่อสังคม เป็นต้น

ด้านบุคคล ใช้การรวบรวมข้อมูลเรื่องเดียวกัน แต่มีความหลากหลายจากบุคคล อาทิ ผู้จัดทำกิจกรรมความรับผิดชอบต่อสังคม ผู้มีส่วนได้ส่วนเสียหรือผู้ที่ได้รับผลประโยชน์จากกิจกรรมความรับผิดชอบต่อสังคม

6.5.1 การตรวจสอบสามเส้าด้านทฤษฎี ใช้ผลงานวิจัยที่มีความใกล้เคียงในการตรวจสอบข้อเท็จจริงและเป็นการอ้างอิง เพื่อให้ได้ผลวิจัยตรงตามวัตถุประสงค์ที่กำหนดไว้ ณ เบื้องต้นเพื่อให้ทราบถึงการตีความของข้อมูลที่แตกต่างไปจากเดิมมากน้อยเพียงใด

6.5.2 การตรวจสอบสามเส้าด้านวิธีรวบรวมข้อมูล คือ การเก็บรวบรวมข้อมูลต่าง ๆ กันเพื่อรวบรวมเรื่องเดียวกัน

7. การวิเคราะห์ข้อมูล ในการศึกษาการวิเคราะห์และศึกษาแนวทางการกระบวนการของการสร้างกิจกรรมความรับผิดชอบต่อสังคมสำหรับผู้สูงอายุของกิจกรรมความรับผิดชอบต่อสังคมของโรงพยาบาลศิริราชนั้น ได้ใช้การวิเคราะห์เชิงคุณภาพ ในรูปแบบการวิเคราะห์เชิงพรรณนา (Descriptive Analysis) โดยการนำข้อมูลที่ได้จากการเก็บรวบรวมจากเอกสารและการสัมภาษณ์แบบเจาะลึก (In-Deep Interview) และ Focus group ที่เรียบร้อยแล้วนำมาวิเคราะห์ว่า ปัญหา แนวคิดกระบวนการของการจัดกิจกรรมความรับผิดชอบต่อสังคม ผลลัพธ์ที่ได้จากการดำเนินการกิจกรรมเป็นอย่างไร เพื่อเป็นแนวทางในการวางแผนพัฒนากิจกรรมความรับผิดชอบต่อสังคมในการดำเนินการจัดกิจกรรมความรับผิดชอบต่อสังคมของโรงพยาบาลศิริราช

8.สรุปผลการวิจัย

จากการศึกษาการวิเคราะห์และศึกษาแนวทางการกระบวนการของการสร้างกิจกรรมความรับผิดชอบต่อสังคมสำหรับผู้สูงอายุ : กรณีศึกษาโครงการความรับผิดชอบต่อสังคมของโรงพยาบาลศิริราช สามารถนำมาสรุปผลการวิจัยได้ตามวัตถุประสงค์ของการวิจัยดังต่อไปนี้

8.1 เพื่อศึกษาแนวคิดและกระบวนการของการสร้างกิจกรรมความรับผิดชอบต่อสังคมสำหรับผู้สูงอายุ (CSR) ในภาครัฐของโรงพยาบาลศิริราช

8.1.1 ประวัติหน่วยงานโรงพยาบาลศิริราช เป็นสถาบันการแพทย์ที่ปฏิบัติหน้าที่รับผิดชอบต่อสังคม (CSR) ตั้งแต่เริ่มก่อตั้งจนถึงปัจจุบัน จึงกำหนดยุทธศาสตร์เพื่อเน้นย้ำ และปลูกฝังให้บุคลากรทุกระดับทุกหน่วยงานทำ CSR เพื่อนำมาซึ่งประโยชน์สูงสุดต่อสังคม ได้รับความเชื่อถืออย่างยั่งยืน เป็น "สถาบันทางการแพทย์ของแผ่นดินมุ่งสู่ความเป็นเลิศระดับสากล" เป็นหน่วยงานที่มีการดำเนินการด้วยความสมัครใจไม่แสวงหาผลกำไร หากมีการเก็บเงินผู้เข้าร่วมจะกระทำเพียงเพื่อเป็นค่าดำเนินการของโครงการเท่านั้น (ไม่เกินกว่าอัตราที่ได้จากการคำนวณต้นทุน)

8.1.2 ประเด็นหรือปัญหาในการริเริ่มกิจกรรมความรับผิดชอบต่อสังคม

ทางผู้จัดกิจกรรมความรับผิดชอบต่อสังคมของหน่วยงานโรงพยาบาลศิริราชมุ่งเน้นถึงปัญหาจากตัวผู้สูงอายุเป็นหลัก ว่ามีช่องว่างของปัญหาในลักษณะใดบ้างซึ่งทางหน่วยงานของโรงพยาบาลศิริราชก็จะนำช่องว่างของปัญหานั้นนำมาหาทางแก้ไข ปัญหาเพื่อตอบสนองความต้องการของผู้สูงอายุที่เกิดขึ้น โดยทุกหน่วยงานภายในโรงพยาบาลศิริราชนั้น ล้วนให้ความสำคัญแก่ผู้สูงอายุเป็นหลัก

8.1.3 รูปแบบการดำเนินกิจกรรมความรับผิดชอบต่อสังคม

8.1.3.1 รูปแบบของการเสวนา บรรยายความรู้ กิจกรรมสอดแทรกความรู้ เช่น กิจกรรมกระตุ้นสมอง คัดกรองภาวะสมองเสื่อม เป็นต้น รูปแบบของการจัดบรรยายแต่ละครั้งจะเป็นการบรรยาย 2 ชั่วโมง เริ่มแรกจะมีการละลายพฤติกรรมของผู้อายุ เพื่อให้ผู้สูงอายุปรับตัว และพร้อมที่จะเปิดใจพูดถึงปัญหาที่เกิดขึ้นกับตัวเอง จากนั้นมีกิจกรรมเพื่อผ่อนคลายแก่ผู้สูงอายุเป็นการเปิดวิดีโอให้ดู แล้วเปิดโอกาสซักถามแลกเปลี่ยนความคิดเห็นกันภายในกลุ่ม ช่วงท้ายกิจกรรมอาจจะมีการพูดความรู้สึกถึงการได้มาเข้าร่วมกิจกรรม

8.1.3.2 รูปแบบกิจกรรม work shop เช่น การสร้างแบบจำลองโมเดลห้องสำหรับคนไข้ผู้สูงอายุที่ป่วยเป็นโรคสมองเสื่อม การสาธิตอาหารที่เหมาะสมกับคนไข้ผู้สูงอายุ เป็นต้น อาจจะนำหน่วยงานภายนอกเข้ามามีส่วนร่วมในการสร้างกิจกรรม เช่น เชิญนักเรียนมาร่วมเล่นดนตรี เชิญชมรมผู้สูงอายุมาร่วมขับร้องเพลงประสานเสียง เชิญนักเรียนมาร่วมตอบปัญหา เพื่อให้คนทั่วไปมีความรู้และความเข้าใจในผู้ป่วยผู้สูงอายุมากยิ่งขึ้น เป็นต้น

8.1.4 เกณฑ์การคัดเลือกผู้สูงอายุในการเข้าร่วมกิจกรรม

8.1.4.1 กลุ่มผู้สูงอายุทั่วไป ที่เป็นผู้ป่วยหรือเป็นบุคคลที่ไม่ใช่ผู้ป่วยก็ได้ ผู้สูงอายุที่มาเข้าร่วมนั้นทางโรงพยาบาลศิริ-ราชไม่ได้มีการบังคับใดๆ เป็นการเปิดโอกาสให้แก่ผู้สูงอายุทั่วไป ที่สามารถร่วมทำกิจกรรมได้ อีกทั้งนำความรู้ที่ได้จากการร่วมกิจกรรมนำไปประยุกต์ใช้ในชีวิตประจำวันได้อย่างเหมาะสม

8.1.4.2 บุคคลทุกเพศทุกวัย ทางหน่วยงานโรงพยาบาลศิริราชเปิดโอกาสให้บุคคลหรือประชาชนทั่วไปสามารถเข้าร่วมกิจกรรมได้เช่นกัน หากท่านสะดวกและสามารถเข้าร่วมกิจกรรมในวันเวลาที่ดำเนินกิจกรรม ถือว่าเป็นการมอบประโยชน์ให้แก่ประชาชนทั่วไปได้อย่างทั่วถึงเช่นกัน

ซึ่งเกณฑ์ในการคัดเลือกผู้เข้าร่วมกิจกรรมนั้น ขึ้นอยู่กับลักษณะกิจกรรมที่จัดตั้งขึ้นในแต่ละครั้ง เช่น ถ้าเป็นกิจกรรมฟังบรรยายอาจจะไม่จำกัดกลุ่มผู้เข้าร่วมมากนัก แต่ถ้าหากเป็นการทำกิจกรรมที่ใช้การเคลื่อนไหวอาจจะต้องมีการกำหนดอายุผู้สูงอายุในการเข้าร่วม เป็นต้น

8.5 ขั้นตอนในการดำเนินกิจกรรมความรับผิดชอบต่อสังคม

8.5.1 โครงการอบรมบรรยายความรู้ ใช้เวลาในการดำเนินการประมาณ 4-5 เดือนในการเปิดให้ลงทะเบียนเข้าร่วมล่วงหน้าจะต้องมีการติดต่อประสานงานทั้งหน่วยงานภายในและหน่วยงานภายนอกในการดำเนินกิจกรรม การเตรียมการสถานที่ในแต่ละครั้งก็จะใช้ระยะเวลาการเตรียมงานนานพอสมควร

8.5.2 โครงการย่อย จะใช้จดหมายข่าวประชาสัมพันธ์ผ่านสื่อต่างๆ อาทิ สถานีวิทยุ โปสเตอร์ติดตามทางเดินโรงพยาบาล จะมีความรวดเร็วในการเตรียมดำเนินการมากยิ่งขึ้น

เมื่อสิ้นสุดกิจกรรมครบ 3 เดือนเดือน ทางหน่วยงานโรงพยาบาลศิริราชจะมีใบประเมินโครงการส่งถึงบ้านผู้สูงอายุว่ามีผลตอบรับเป็นอย่างไรบ้าง ถ้าเป็นรายบุคคลทั่วไปอาจจะมีการสอบถามผลลัพธ์จากผู้สูงอายุที่มารับการรักษาในคลินิกผู้สูงอายุ ซึ่งทางหน่วยงานโรงพยาบาลศิริราชเน้นให้ผู้สูงอายุได้เข้าใจถึงปัญหาที่แท้จริง และสามารถนำไปประยุกต์ใช้กับตนเองได้อย่างสูงสุด

8.6 การประชาสัมพันธ์กิจกรรมความรับผิดชอบต่อสังคม

ทางโรงพยาบาลศิริราชมีการประชาสัมพันธ์ทุกช่องทาง เพื่อให้ผู้สูงอายุและบุคคลทั่วไปสามารถเข้าถึงได้ทุกที่ทุกเวลา

8.6.1 สื่อสิ่งพิมพ์ อาทิ หนังสือพิมพ์ผู้จัดการ โปสเตอร์ติดตามทางเดินโรงพยาบาลศิริราช

8.6.2 โทรทัศน์ อาทิ สำนักข่าวต่างๆ รายการพหุหมอศิริราช

8.6.3 สถานีวิทยุกระจายเสียง

8.6.4 จดหมายข่าวทาง Facebook

8.7 การเตรียมการสำหรับแผนการดำเนินงานกิจกรรมในอนาคต

8.7.1 แอปพลิเคชันสำหรับการเข้าตรวจคลินิก เพื่อบอกวิธีการเข้าตรวจอย่างถูกวิธีและสะดวกในการเข้ารับการรักษาได้อย่างรวดเร็ว

8.7.2 LINE สำหรับกลุ่มผู้สูงอายุ เพื่อให้มีการเข้าถึงกลุ่มเป้าหมายได้มากยิ่งขึ้น ทันเหตุการณ์ รับรู้ข่าวได้อย่างทันเวลา

8.2 เพื่อศึกษาผลลัพธ์และความต้องการจากผู้สูงอายุหรือบุคคลที่ได้รับผลประโยชน์ของการสร้างกิจกรรมความรับผิดชอบต่อสังคมสำหรับผู้สูงอายุ (CSR) ในภาครัฐของโรงพยาบาลศิริราช

8.2.1 ผลลัพธ์จากผู้สูงอายุ

8.2.1.1 ให้การตอบรับที่ดีในหมู่ผู้สูงอายุและผู้ดูแลใกล้ชิดผู้สูงอายุ ในการเข้าร่วมทำกิจกรรมอย่างสนุกสนาน ไม่เคร่งเครียด

8.2.2 ความต้องการของผู้สูงอายุ หรือ ข้อเสนอแนะ

8.2.2.1 อยากให้มีการจัดกิจกรรมเพิ่มมากขึ้น อาทิ ระยะเวลาในการดำเนินจัดกิจกรรมน้อยเกินไป

8.2.2.2 มีการเสนอแนะในการจัดกิจกรรมในครั้งต่อไป อาทิ การนำเสนอหัวข้อการบรรยาย การได้ข้อคิดจากการเข้าร่วมกิจกรรม

8.2.3 ปัญหาและอุปสรรค

8.2.3.1 ข้อจำกัดในด้านการประชาสัมพันธ์ คือ ผู้สูงอายุบางท่านก็ไม่สามารถเข้าถึงและรับรู้เกี่ยวกับการประชาสัมพันธ์กิจกรรมได้ ผู้สูงอายุหลายท่านได้รับทราบจากการบอกปากต่อปากจากบุคลากรในโรงพยาบาลศิริราชเวลาแพทย์นัดตรวจ

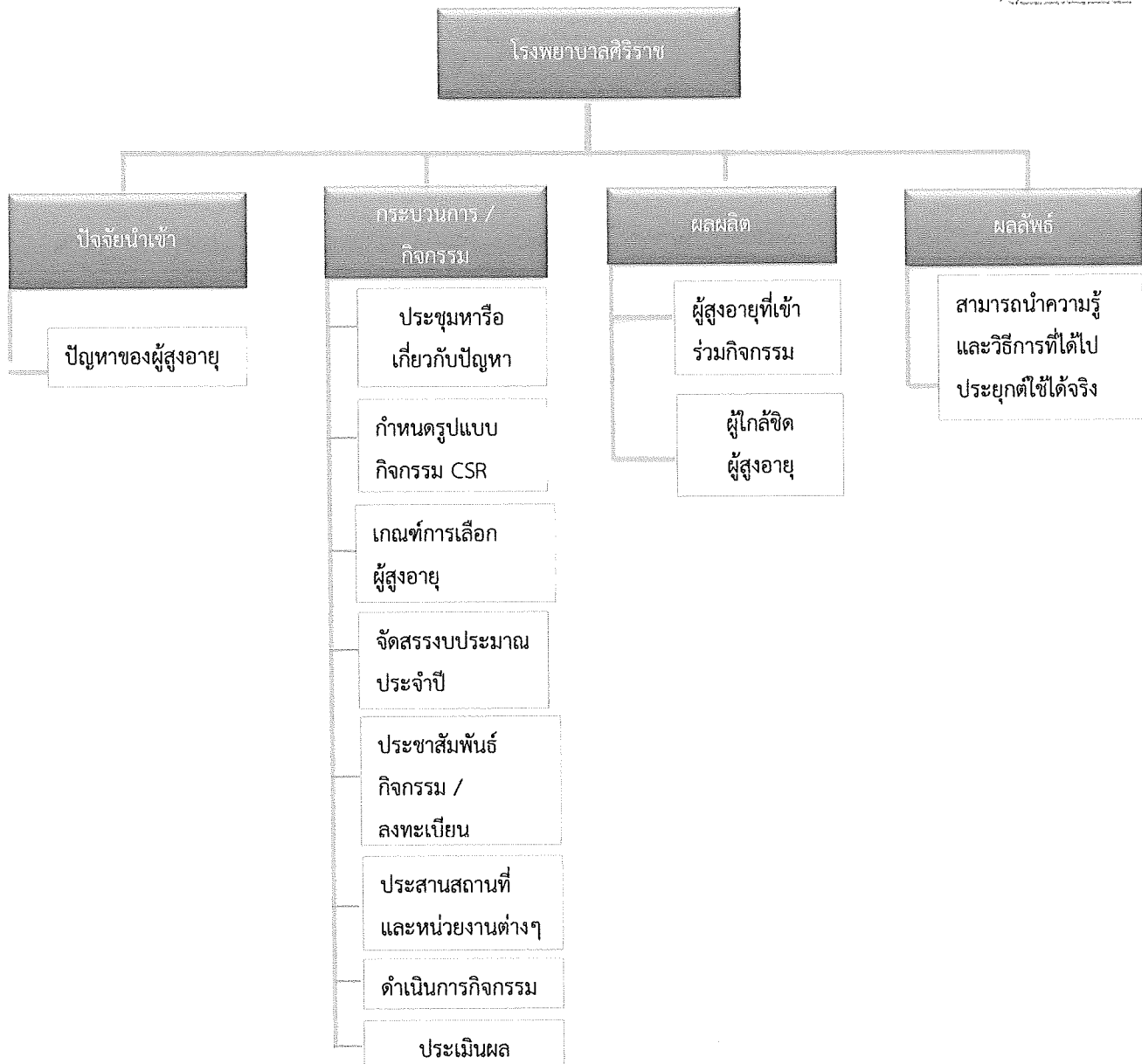
8.2.3.2 ผู้สูงอายุไม่ทราบถึงรายละเอียดการจัดกิจกรรม

9.การอภิปรายผล

จากการศึกษาแนวทางกระบวนการของการสร้างกิจกรรมความรับผิดชอบต่อสังคมสำหรับผู้สูงอายุ : กรณีศึกษาโครงการความรับผิดชอบต่อสังคมของโรงพยาบาลศิริราช พบว่า ผู้ที่จัดตั้งกิจกรรมความรับผิดชอบต่อสังคมของหน่วยงานโรงพยาบาลศิริราชจัดตั้ง

กิจกรรมนี้ขึ้นโดยไม่ได้แสวงกำไรใดๆทั้งสิ้น ที่ทำขึ้นเพื่อแก้ปัญหาและสร้างประโยชน์ให้แก่สังคม โดยไม่ได้หวังผลตอบแทน และไม่ได้เน้นการสร้างชื่อเสียงให้แก่องค์กร ซึ่งมีความสอดคล้องกับ แนวคิดการแบ่งประเภทของซีเอสอาร์ Classification of CSR ของ ทิพัฒน์ นนทนาธรรม (2553) ได้กล่าวไว้ในประเภทการแบ่งตามกระบวนการ ซึ่งเป็นการแบ่งตามกระบวนการในการดำเนินธุรกิจ ในส่วนของซีเอสอาร์ทั้งกระบวนการ (CSR-as-Process) เป็นกิจการเพื่อสังคมมักเป็นองค์กรที่ดำเนินงานโดยไม่แสวงหากำไร มีวัตถุประสงค์ในการจัดตั้งเพื่อยังประโยชน์ให้แก่สังคมในทุกกระบวนการของกิจการ ได้แก่ มูลนิธิ องค์กรสาธารณประโยชน์ องค์กรประชาชน และส่วนราชการต่างๆ ซึ่งด้านกระบวนการ (CSR-as-Process) มีวิธีการตั้งแต่เน้นปัจจัยนำเข้า กระบวนการ/แนวทาง ผลผลิต และยังเน้นไปถึงผลลัพธ์ โดยทางหน่วยงานโรงพยาบาลศิริราชเริ่มจากนำปัญหาที่เกิดจากตัวผู้สูงอายุ ซึ่งเป็นปัจจัยนำเข้า มาเพื่อวิเคราะห์หาทางแก้ปัญหาที่เกิดขึ้น การคัดเลือกกลุ่มผู้สูงอายุที่เป็นกลุ่มผู้ป่วยที่ประสบปัญหาหรือผู้สูงอายุทั่วไป โดยวัดจากปัญหาที่เกิดขึ้นนั่นเอง ด้านกระบวนการหรือแนวทางนั้นเป็นการออกแบบให้เป็นกิจกรรมเชิงสร้างสรรค์ที่เหมาะสมกับผู้สูงอายุ อาทิ การเผยแพร่ความรู้เกี่ยวกับโรคต่างๆ การทำสร้างแบบจำลอง เป็นต้น เมื่อทางหน่วยงานได้วางแผนงบประมาณประจำปีของทางโรงพยาบาลเรียบร้อยแล้วจึงเริ่มดำเนินการประชาสัมพันธ์กิจกรรมผ่านสื่อต่าง อาทิ ไปสเตอร์ติดตามทางเดินโรงพยาบาลศิริราช รายการพหุศาสตร์ศิริราช การบอกต่อจากบุคลากรโรงพยาบาล เป็นต้น ซึ่งผู้สูงอายุอาจมีการเข้าถึงประชาสัมพันธ์ไม่มากพอ และ มีการเปิดให้ลงทะเบียนล่วงหน้าก่อนวันกิจกรรม หรือ สามารถเข้าร่วมกิจกรรมวันงานเลยก็ได้

ในวันจัดกิจกรรมนั้นเมื่อผู้สูงอายุได้รับการเข้าร่วมกิจกรรมเรียบร้อยแล้ว หลังจากจัดกิจกรรมได้ 3 เดือน ทางโรงพยาบาลศิริราชจะมีแบบประเมินส่งไปยังผู้สูงอายุที่เข้าร่วมกิจกรรมเพื่อประเมินผล หลังจากผู้สูงอายุได้เข้าร่วมกิจกรรมที่จัดขึ้นมีผลลัพธ์อย่างไรบ้าง หรืออาจจะมีการซักถามตอนผู้สูงอายุมาพบแพทย์ก็ได้ ผลผลิต คือผู้สูงอายุและผู้ดูแลผู้สูงอายุที่ได้รับการเข้าร่วมกิจกรรมที่จัดขึ้น และในส่วน ผลลัพธ์ คือผู้สูงอายุส่วนใหญ่สามารถนำความรู้ที่ได้จากกิจกรรมไปประยุกต์ใช้ในชีวิตประจำวันได้จริง อีกทั้งผู้ที่ใกล้ชิดผู้สูงอายุยังสามารถนำไปใช้กับผู้สูงอายุได้เช่นกัน กระบวนการสร้างกิจกรรมความรับผิดชอบต่อสังคมของโรงพยาบาลศิริราชมีลักษณะการดำเนินงานดังต่อไปนี้



ด้านรูปแบบของ CSR ซึ่งมีความสอดคล้องกับ หนังสือเข้มทิศธุรกิจเพื่อสังคม (2551) กับการแบ่งตามลำดับชั้นความรับผิดชอบต่อสังคมขององค์กรสามารถแบ่งประเภทตามลำดับชั้นได้ 4 ชั้น มีความสอดคล้องในชั้นที่ 4 ระดับสมัครใจ (Voluntary Level) เป็นการกระทำด้วยความสมัครใจ (Voluntary Action) หมายถึง การดำเนินธุรกิจควบคู่กับการปฏิบัติตามแนวทางซีเอสอาร์ด้วยความสมัครใจ โดยไม่ได้เรียกร้องจากสังคม ในชั้นนี้การประกอบธุรกิจจะอยู่บนพื้นฐานของการมุ่งประโยชน์ของสังคมเป็นสำคัญ (เข้มทิศธุรกิจเพื่อสังคม, 2551)

ดังนั้นแนวทางและกระบวนการของการสร้างกิจกรรมความรับผิดชอบต่อสังคมของผู้สูงอายุ และ ผลลัพธ์ความต้องการจากผู้สูงอายุในภาครัฐโรงพยาบาลศิริราชพบว่า กระบวนการสร้างกิจกรรมความรับผิดชอบต่อสังคมสำหรับผู้สูงอายุ นั้น ทางโรงพยาบาลศิริราชได้เล็งเห็นถึงความสำคัญของปัญหาในตัวผู้สูงอายุที่เกิดขึ้นเป็นลำดับแรก ดังนั้นปัญหาดังกล่าวจึงนำมาสู่กระบวนการวิเคราะห์เพื่อหาแนวทางหรือกระบวนการในการแก้ปัญหาและตอบสนองต่อความต้องการของผู้สูงอายุ ซึ่งกระบวนการสร้างกิจกรรมความรับผิดชอบต่อสังคม (CSR) สามารถแก้ไข้ปัญหาที่เกิดขึ้นจากตัวผู้สูงอายุได้จริง ผู้สูงอายุสามารถนำผลหรือความรู้ที่ได้จากการเข้าร่วมกิจกรรมความรับผิดชอบต่อสังคมที่ทางโรงพยาบาลศิริราชจัดขึ้น นำไปประยุกต์ใช้กับตัวผู้สูงอายุเองได้จริง อีกทั้งยังสามารถแนะนำผู้สูงอายุท่านอื่นที่ประสบปัญหาได้อีกเช่นกัน

เอกสารอ้างอิง

- [1] กิติพัฒน์ นนทปัทมเดอล. (2546) “การวิจัยเชิงคุณภาพในสวัสดิการสังคมแนวคิดและวิธีวิจัย”. พิมพ์ครั้งที่ 1. กรุงเทพฯ : มหาวิทยาลัยธรรมศาสตร์.
- [2] โกศล ดีศีลธรรม. (2554). “องค์กรทำดีเพื่อสังคม พลังสร้างสรรค์ธุรกิจยุคใหม่”. พิมพ์ครั้งที่ 1. กรุงเทพฯ : นวัตกรรมพิมพ์.
- [3] คอทเลอร์, ฟิลิป และลี แนนซี. บริษัทบริหาร (ความรับผิดชอบต่อสังคมขององค์กร) ทำการกุศลเพื่อภาพลักษณ์ขององค์กรและตอบสนองประเด็นสังคม. แปลโดย รมณีนันต์ แก้วกิริยา. กรุงเทพฯ : ยูนิเวอร์แซลพับลิชิ่ง, 2551.
- [4] คอลลินส์, เจมส์ ซี. แอนด์ เจอร์รี่ ไอ โพลาส. องค์กรอมตะ Built to last successful habits of visionary Companies. แปลโดย ปริญญา ปรากฏานุพร. กรุงเทพฯ : เนชั่นบุ๊คส์ อินเตอร์เนชั่นแนล, 2550.
- [5] จอห์น วิลลีย์ แอนด์ ซันส์. “ประโยชน์ของซีเอสอาร์” ในโกศล ดีศีลธรรม. องค์กรทำดีเพื่อสังคม พลังสร้างสรรค์ธุรกิจยุคใหม่, 23 – 24. กรุงเทพฯ, 2554.
- [4] ญัฐยา ลินตระกูลผล และวีรุช มาชะศิริานนท์. (2554). คัมภีร์สำหรับผู้บริหารจากมหาวิทยาลัยฮาร์วาร์ด. พิมพ์ครั้งที่ 1. กรุงเทพฯ : เอ็กซ์เปอร์เน็ท.
- [5] ทิพัฒน์ นนทนารถณ์. (2553). การจัดการความรับผิดชอบต่อสังคมขององค์กร การสร้างข้อได้เปรียบในการแข่งขันอย่างยั่งยืน. พิมพ์ครั้งที่ 1. นนทบุรี : ธิงค์บียอนด์บุ๊กส์จำกัด.
- [6] พรหมบุญ พานิชภักดิ์ และพรชัย ศรีประไพ. (2555). ว่าด้วยเรื่อง CSR. พิมพ์ครั้งที่ 1. กรุงเทพฯ : มูลนิธิริษัทไทย.
- [7] รศรินทร์ เกรย์ ;/และคนอื่นๆ. (2556). มโนทัศน์ใหม่ของนิยามผู้สูงอายุ : มุมมองเชิงจิตวิทยาสังคม และสุขภาพ = New Concept of Older Persons :The Psycho-Social and Health Perspective. พิมพ์ครั้งที่ 1. นครปฐม : สถาบันวิจัยประชากรและสังคม มหาวิทยาลัยมหิดล
- [8] วรณศรี เกื่อนรอด และศรัณย์ ศรีวรรณ. (2557). วิเคราะห์นโยบายความรับผิดชอบต่อสังคมขององค์กรภาครัฐในปัจจุบัน กรณีศึกษาธนาคารออมสิน.
- [9] วรณา ประยุกต์วงศ์ และปารีณา ประยุกต์วงศ์. (2550). คู่มือการพัฒนาจิตอาสาพนักงานในองค์กรธุรกิจสู่ความสุขในการทำงาน. กรุงเทพฯ : เดือนตุลา.
- [10] วิทยาลัยประชากรศาสตร์ จุฬาลงกรณ์มหาวิทยาลัย และมูลนิธิสถาบันวิจัยและพัฒนาผู้สูงอายุไทย. (2556). รายงานประจำปีสถานการณ์ผู้สูงอายุไทย พ.ศ. 2555. เข้าถึงเมื่อวันที่ 5 มีนาคม. เข้าถึงได้จาก https://www.m-society.go.th/article_attach/11319/15636.pdf
- [11] สุทธิศักดิ์ ไกรสรสุธาสินี. (2556). “ความรับผิดชอบต่อธุรกิจต่อสังคม CORPORATE SOCIAL RESPONSIBILITY”. พิมพ์ครั้งที่ 1. กรุงเทพฯ : แปลนพริ้นท์ตั้งจำกัด.
- [12] อนิวัช แก้วจางค์. แก้วจางค์. (2555). “จริยธรรมทางธุรกิจ”. พิมพ์ครั้งที่ 1. สงขลา : นำศิลป์โฆษณา.