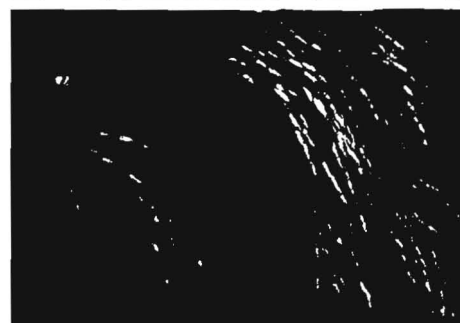


# การประชุมมหาดใหญ่วิชาการ ครั้งที่ 2

## เรื่อง การวิจัยเพื่อพัฒนาสังคมไทย

วันพฤหัสบดีที่ 12 พฤษภาคม 2554 ณ มหาวิทยาลัยหาดใหญ่



มหาวิทยาลัยหาดใหญ่  
HATYAI UNIVERSITY



**การประชุมมหาดใหญ่วิชาการ ครั้งที่ 2**  
**เรื่อง การวิจัยเพื่อพัฒนาสังคมไทย**

วันพฤหัสบดีที่ 12 พฤษภาคม 2554  
ณ อาคารภูเก็ต มหาวิทยาลัยมหาดใหญ่

จัดโดย  
มหาวิทยาลัยมหาดใหญ่

ร่วมกับ

สำนักประสานงานชุดโครงการ  
"การวิจัยและพัฒนาเชิงพื้นที่ใน 5 จังหวัดภาคใต้"  
สำนักงานคณะกรรมการการอุดมศึกษา (สกอ.)  
สมาคมสถาบันอุดมศึกษาเอกชนแห่งประเทศไทย

ความสัมพันธ์ระหว่างความคิดสร้างสรรค์ของบุคคล เซวาน์อารมณ์ (EQ)  
และเซวาน์ทางจิต (SQ)

Relationships between Individual Creativity, Emotional Quotient (EQ),  
and Spiritual Quotient (SQ)

เฉลิมชัย กิตติศักดิ์นาวิน

Chalermchai Kittisaknawin

คณะวิทยาการจัดการ มหาวิทยาลัยศิลปากร

Abstract

This research was aimed to (1) investigate the relationships between the individual creativity, Emotional Quotient (EQ) and Spiritual Quotient (SQ) (2) to Examine factors influencing individual creativity. The researcher utilized quantitative methods in carrying out a survey research. The quality of the inventory ( i.e. individual creativity inventory, Emotional Quotient inventory and Spiritual Quotient inventory ) used by the researcher in conjunction with an evaluation form was established to be a reliable instrument of research for collecting data from 194 civil officials or employees in public sector, state enterprise, and private sector organizations. Data were analyzed, formulated and tabulated in the forms of Pearson's correlation coefficient and stepwise multiple regression analysis. Findings were as follows: (1) In respect to individual creativity, the researcher found that was positively correlated with Spiritual Quotient (SQ) and Emotional Quotient (EQ). (2) Factors influencing individual creativity were Spiritual Quotient (SQ) and Emotional Quotient (EQ).

*Keywords : Creative thinking, EQ, SQ, innovation, management*

บทคัดย่อ

การวิจัยนี้มีวัตถุประสงค์เพื่อศึกษา (1) ความสัมพันธ์ระหว่างความคิดสร้างสรรค์ของบุคคล เซวาน์อารมณ์ (EQ) และเซวาน์ทางจิต (SQ) (2) ปัจจัยที่มีอิทธิพลต่อความคิดสร้างสรรค์ของบุคคล โดยใช้วิธีการวิจัยเชิงปริมาณ รูปแบบการสำรวจมีแบบประเมินประกอบด้วยแบบประเมินความคิดสร้างสรรค์ของบุคคล แบบประเมินเซวาน์อารมณ์และแบบประเมินเซวาน์ทางจิต ที่ผ่านการตรวจสอบคุณภาพว่ามีความเชื่อถือได้เป็นเครื่องมือในการเก็บรวบรวมข้อมูลจากข้าราชการพลเรือนหรือพนักงานองค์การภาครัฐ ภาครัฐวิสาหกิจและภาคเอกชน จำนวน 194 คน สำหรับการวิเคราะห์ข้อมูลใช้สถิติเชิงอนุมานคือ สัมประสิทธิ์สหสัมพันธ์เพียร์สันและการวิเคราะห์การถดถอยพหุแบบขั้นตอน ผลการวิจัยพบว่า (1) ความคิดสร้างสรรค์ของบุคคล เซวาน์อารมณ์ (EQ) และเซวาน์ทางจิต (SQ) มี

ความสัมพันธ์เชิงบวกต่อกัน (2) ปัจจัยที่มีอิทธิพลต่อความคิดสร้างสรรค์ของบุคคลคือ เซวน์ทางจิต (SQ) และ เซวน์อารมณ์ (EQ)

คำสำคัญ: ความคิดสร้างสรรค์ เซวน์อารมณ์ เซวน์ทางจิต นวัตกรรม การบริหารการจัดการ

### บทนำ

ปัจจุบันมีผู้กล่าวถึงคำว่า ความคิดสร้างสรรค์และนวัตกรรมอย่างแพร่หลาย เพราะ ความคิดสร้างสรรค์และนวัตกรรมเป็นปัจจัยสำคัญในความอยู่รอดและการเติบโตขององค์กรในยุคโลกาภิวัตน์และการเปลี่ยนแปลง (Andriopoulos and Lowe, 2000; Cummings and Oldham, 1997; Tierney, Farmer and Graen, 1999; Kanter, 1983; Tushman and O'Reilly, 1997; Utterback, 1994) ทำให้ทุกบริบทของสังคมล้วนแต่กล่าวถึงความคิดสร้างสรรค์เช่น เศรษฐกิจสร้างสรรค์ องค์กรสร้างสรรค์หรือองค์กรแห่งนวัตกรรม มหาวิทยาลัยสร้างสรรค์ งานวิจัยเชิงสร้างสรรค์ เป็นต้น เพราะการสร้างสรณ์นวัตกรรมขององค์กรเริ่มต้นจากความคิดสร้างสรรค์ของบุคคล (Trompenaars and Hampden-Turner, 2010, 11) ประกอบกับในช่วงที่ผ่านมาผู้กล่าวขานกันอย่างมากมายถึงความสำคัญของเซวน์อารมณ์ (Emotional Quotient - EQ) ที่เป็นปัจจัยสำคัญของความสำเร็จของบุคคล องค์กรและสังคม (วิระวัฒน์ ปิ่นนิตาชัย, 2551) จากการทบทวนวรรณกรรมแสดงให้เห็นว่าเซวน์อารมณ์ (EQ) มีส่วนสำคัญต่อความคิดสร้างสรรค์ของบุคคล (Goleman, 1995; Cooper and Sawaf, 1997; ทศพร ประเสริฐสุข, 2542; ผ่องพรรณ เกิดพิทักษ์, 2542) นอกจากนี้แนวโน้มผู้บริหาร นักวิชาการเริ่มหันมาให้ความสำคัญเรื่องเซวน์ทางจิต (Spiritual Quotient - SQ) เป็นเซวน์หรือความฉลาดที่เกี่ยวกับความหมาย คุณค่าของชีวิต การกระทำและการดำเนินชีวิตทั้งมิติที่กว้างและลึกของบุคคล รวมทั้งเป็นสิ่งที่ทำให้เซวน์ปัญญาหรือความฉลาดทางสติปัญญา(IQ)และเซวน์อารมณ์หรือความฉลาดทางอารมณ์ (EQ) มีความสมบูรณ์ สามารถใช้เซวน์ปัญญา(IQ)และเซวน์อารมณ์ (EQ) ได้อย่างสร้างสรรค์และเซวน์ทางจิตหรือความฉลาดทางจิต (SQ) เป็นความฉลาดขั้นสูงสุด (Zohar and Marshall, 2000) จากการทบทวนวรรณกรรมแสดงให้เห็นว่าเซวน์ทางจิต (SQ) มีส่วนสำคัญต่อความคิดสร้างสรรค์ของบุคคล (Zohar and Marshall, 2000; King, 2008 ;ชวนะ ภวกานันท์, 2544; ชัยเสฏฐ์ พรหมาศรี, 2548)

ด้วยความสำคัญของความคิดสร้างสรรค์เซวน์อารมณ์ (EQ) และเซวน์ทางจิต (SQ) ดังกล่าวข้างต้นแต่ในประเทศไทยยังไม่มีการศึกษาความสัมพันธ์ระหว่างปัจจัยดังกล่าว ทำให้มีคำถามที่น่าสนใจว่า ปัจจัยดังกล่าวมีความสัมพันธ์กันหรือไม่ อย่างไร และ ปัจจัยอะไรที่ส่งผลหรือมีอิทธิพลต่อความคิดสร้างสรรค์ของบุคคลในบริบทของไทย ผู้วิจัยจึงสนใจศึกษางานวิจัยนี้เพื่อตอบคำถามดังกล่าว

#### วัตถุประสงค์ของการวิจัย

1. เพื่อศึกษาความสัมพันธ์ระหว่างเซวน์อารมณ์ (EQ) เซวน์ทางจิต (SQ) และความคิดสร้างสรรค์ของบุคคล
2. เพื่อศึกษาปัจจัยที่มีอิทธิพลต่อความคิดสร้างสรรค์ของบุคคล

#### แนวคิด ทฤษฎี กรอบแนวคิด

ความคิดสร้างสรรค์ของบุคคล (individual creativity)

คำว่า “ความคิดสร้างสรรค์” และ “นวัตกรรม” มีผู้ใช้อย่างแพร่หลาย แม้ว่าทั้งสองคำมีการใช้สลับกันไปมาหรือใช้ในความหมายเดียวกันก็ตาม แต่มโนทัศน์ของความคิดสร้างสรรค์มีความโดดเด่นและชัดเจนแตกต่างจากแนวความคิดของนวัตกรรม(innovation) โดยที่ความคิดสร้างสรรค์เป็นกระบวนการระดับบุคคลหรือทีม ในขณะที่นวัตกรรมคือกระบวนการระดับองค์การเป็นความสำเร็จของการนำความคิดสร้างสรรค์ไปปฏิบัติ (Amabile, 1983; Stein, 1974; Woodman et al., 1993) ความคิดสร้างสรรค์(Creativity) มีผู้นิยามความหมายไว้แตกต่างกันหลาย Guilford (1980) อธิบายว่า ความคิดสร้างสรรค์เป็นรูปแบบของความคิดของมนุษย์ที่หลากหลาย กล่าวคือ บุคคลสามารถคิดเรื่องใดเรื่องหนึ่งได้หลากหลายมุมมอง หลายประเด็น ขยายออกไปอย่างไร้ที่สิ้นสุดเป็นความคิดเชิงบวก เช่น การคิดค้นสิ่งประดิษฐ์ใหม่ เป็นต้น ซึ่งความคิดเหล่านี้เป็นทักษะขั้นสูงและกระบวนการทำงานอย่างเป็นขั้นตอนของสมองประกอบด้วย การคิดริเริ่ม การคิดเร็ว(คิดอย่างคล่องแคล่ว) การคิดอย่างยืดหยุ่นและการคิดอย่างรอบคอบ ผู้ที่มีความคิดสร้างสรรค์สามารถค้นหาความคิดใหม่จากข้อมูลที่มีเดิมและเชื่อมโยงข้อมูลเหล่านั้น หากพิจารณานิยามในมิติขององค์การ ความคิดสร้างสรรค์เป็นกระบวนการของสิ่งแปลกใหม่หรือความคิดที่มีประโยชน์และเหมาะสมเพื่อที่จะใช้ในการแก้ไขปัญหาและเพิ่มประสิทธิผล ความคิดสร้างสรรค์ของบุคคล(individual creativity) เป็นปัจจัยสำคัญในการสร้างสรรค์นวัตกรรมเพื่อความสำเร็จขององค์การ (Amabile et al., 1996)

#### เชาวน์อารมณ์ (Emotional Quotient - EQ)

เชาวน์อารมณ์ (Emotional Quotient - EQ) หมายถึงความสามารถในการบริหารจัดการอารมณ์ของตนเองและผู้อื่น ๆ ได้อย่างชาญฉลาดโดยเริ่มจากความตระหนักรู้จักอารมณ์ของตนเองและของผู้อื่น การสร้างแรงจูงใจที่ดีให้กับตนเอง แสดงความเข้าใจเอื้ออาทรต่อผู้อื่นและทักษะทางสังคมที่ถูกต้องเหมาะสมกับกาลเทศะ (วีระวัฒน์ ปินันตามัย, 2546, Goleman, 1998) วีระวัฒน์ ปินันตามัย (2552) อธิบายลักษณะของเชาวน์อารมณ์ (EQ) ว่าเป็นผลร่วมจากปฏิสัมพันธ์ระหว่างมนุษย์กับสิ่งแวดล้อมและวัฒนธรรม เกี่ยวข้องกับวุฒิอารมณ์ที่เจริญสมวัยและบุคลิกภาพ เรียนรู้/ฝึกฝน/พัฒนาได้ สามารถประเมินได้และมีหลายองค์ประกอบ โดย Goleman (1995) เสนอว่าเชาวน์อารมณ์(EQ) มีองค์ประกอบ 5 ด้านคือ ด้านการตระหนักรู้อารมณ์ตนเอง(knowing one's emotions)เป็นการรับรู้และเข้าใจอารมณ์ของตนเองในแต่ละช่วงเวลาหรือสถานการณ์ ด้านที่สองเป็นด้านการบริหารอารมณ์ตนเอง(managing one's emotions) เป็นการบริหารอารมณ์ตนเองและสามารถควบคุมอารมณ์ตนเองได้อย่างเหมาะสม ด้านถัดมาคือด้านการสร้างแรงจูงใจตนเอง(motivating oneself) จูงใจและให้กำลังใจตนเองไปสู่เป้าหมาย อดทนรอต่อความสำเร็จ ด้านที่สี่เป็นด้านการตระหนักรู้อารมณ์ของผู้อื่น (recognizing emotions in others) การรับรู้ ความเข้าใจรู้สึกและความต้องการของผู้อื่น และสุดท้ายเป็นด้านความสัมพันธ์กับผู้อื่น (handling relationships) เป็นการสร้างและรักษาความสัมพันธ์กับผู้อื่นหรือทักษะทางสังคม

Cooper and Sawaf (1997) เสนอว่าองค์ประกอบหนึ่งของเชาวน์อารมณ์(EQ) คือ องค์ประกอบด้านความผันผวนทางอารมณ์เป็นองค์ประกอบที่ใช้เพื่อการสร้างความคิดสร้างสรรค์ ส่วน Goleman (1995) เสนอว่า องค์ประกอบหนึ่งของเชาวน์อารมณ์ (EQ) คือด้านการสร้างแรงจูงใจของตนเองเป็นองค์ประกอบที่ก่อให้เกิดความคิดและการกระทำอย่างสร้างสรรค์ รวมทั้งผู้มีเชาวน์อารมณ์ (EQ) สูงสามารถจัดการความเครียดที่จะขัดขวางความคิดสร้างสรรค์ของบุคคลได้ (ทศพร ประเสริฐสุข, 2542) และผู้มีเชาวน์อารมณ์

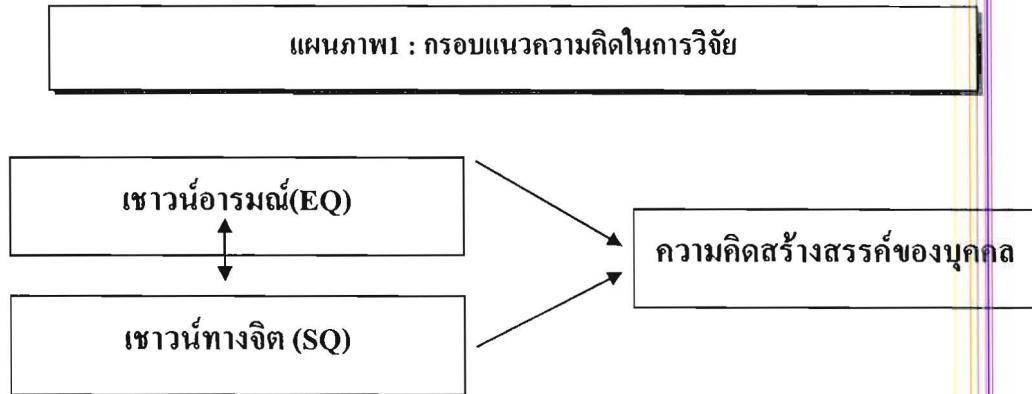
(EQ) สูงจะเป็นผู้มีความคิดสร้างสรรค์ ( ผ่องพรรณ เกิดพิทักษ์, 2542) จากการทบทวนวรรณกรรมแสดงให้เห็นว่าเชาวน์อารมณ์ (EQ) มีส่วนสำคัญต่อความคิดสร้างสรรค์ของบุคคล (Goleman, 1995; Cooper and Sawaf, 1997; ทศพร ประเสริฐสุข, 2542; ผ่องพรรณ เกิดพิทักษ์, 2542)

### เชาวน์ทางจิต (Spiritual Quotient - SQ)

เชาวน์ทางจิต (Spiritual Quotient - SQ) เป็นความสามารถในการพัฒนาจิตวิญญาณเพื่อเตรียมความพร้อมต่อการเปลี่ยนแปลงในชีวิต เป็นผู้สร้างสรรค์การเปลี่ยนแปลงให้เป็นโอกาสของชีวิต สามารถพัฒนาความสมดุลให้กับชีวิต เข้าใจอัจฉริยภาพสูงสุดของตนเองจากการใช้สมองทุกส่วนในการทำงานให้เกิดประสิทธิภาพสูงสุด (ธีระศักดิ์ กำบรรณารักษ์, 2551) ผู้มีเชาวน์ทางจิต (SQ) ช่วยสร้างสรรค์สิ่งใหม่ เพิ่มพลังสร้างสรรค์(ชวนะ ภวากานันท์, 2544)และเพิ่มระดับความคิดสร้างสรรค์และนวัตกรรม (ชัยเสฏฐ์ พรหมศรี, 2548) ระดับเชาวน์ทางจิต (SQ) เป็นเรื่องจำเป็นอย่างมากเพราะ เชาวน์ทางจิต (SQ) เกิดขึ้นภายในใจเป็นนามธรรม เป็นเรื่องคุณค่าของบุคคลและเกี่ยวกับความตั้งใจของบุคคลที่ยอมรับสิ่งใหม่ ช่วยเสริมสร้างความมั่นใจสร้างคุณค่าให้กับตนเองและสร้างวิสัยทัศน์ของบุคคล รวมทั้งการสร้างความคิดสร้างสรรค์จากความสามารถคิดที่เป็นอิสระจากกรอบเดิมและสิ่งที่บุคคลทั่วไปยึดถือหรือยอมรับ (Zohar and Marshall, 2000) King(2008) เสนอองค์ประกอบของเชาวน์ทางจิต (SQ) มี 4 ด้านคือ ด้านความคิดเกี่ยวกับการดำรงชีวิต (critical existential thinking) เป็นการมองเหตุผลในการดำเนินชีวิตและจุดหมาย ความเข้าใจต่อความจริงของชีวิตว่า บุคคลดำรงชีวิตเพื่ออะไร เป็นต้น ผู้มีความสามารถด้านนี้สูงจะมีทักษะด้านการวิเคราะห์สามารถจัดระบบความคิดและแก้ไขปัญหาต่างๆได้ดี ด้านที่สองเป็นด้านความหมายของบุคคล เป็นความสามารถของบุคคลในการค้นหาความหมายและเป้าหมายในชีวิต รวมถึงการควบคุมหรือสร้างสรรค์เพื่อไปสู่เป้าหมาย ด้านถัดมาคือ ด้านการตระหนักรู้ภาวะเหนือธรรมชาติ(transcendental awareness) การรับรู้ในเรื่องภาวะเหนือธรรมชาติที่ไม่สามารถจับต้องได้ ดังที่ทางพุทธศาสนากล่าวถึงอำนาจจิตและการเข้าถึงพระนิพพาน เป็นต้น และด้านสุดท้ายคือด้านภาวะการมีสติ (conscious state expansion) เป็นความสามารถเข้าสู่ภาวะของการมีสติ ในทางพุทธศาสนาเชื่อว่า การมีสติเป็นพื้นฐานหรือจุดเริ่มต้นที่สำคัญของการเจริญปัญญาและการเข้าใจหรือเข้าถึงความเป็นจริงของชีวิตและโลก

สำหรับบริบทขององค์การผู้ที่มี เชาวน์ทางจิต (SQ) สูงจะสามารถสร้างความหมายในชีวิตตนให้เหมาะสมกับงาน เกิดความสมดุลระหว่างชีวิตและการทำงาน เกิดความพึงพอใจในงาน สร้างแรงบันดาลใจในการคิดสร้างสรรค์และผลงานสูงขึ้น (Zohar and Marshall, 2000) ดังนั้น โดยสรุปการได้ว่า เชาวน์ทางจิต (SQ) เป็นปัจจัยหนึ่งที่ส่งผลต่อความคิดสร้างสรรค์ของบุคคล (Zohar and Marshall, 2000; King, 2008; ชวนะ ภวากานันท์, 2544; ชัยเสฏฐ์ พรหมศรี, 2548)

นอกจากนี้งานวิจัยของ Dhinga, Manhas and Thakur ( 2005) แสดงให้เห็นถึงความสัมพันธ์เชิงบวกระหว่างเชาวน์อารมณ์ (EQ) และเชาวน์ทางจิต (SQ)



### วิธีการดำเนินการวิจัย

การวิจัยนี้เป็นการวิจัยเชิงปริมาณ โดยการศึกษาและรวบรวมข้อมูลจากการสำรวจกลุ่มตัวอย่าง อาศัยแบบประเมินเป็นเครื่องมือในการวิจัย

ตัวอย่างของการวิจัยนี้ จำนวน 194 คน ประกอบด้วย บุคลากรที่ทำงานในองค์การภาครัฐ จำนวน 60 คน บุคลากรที่ทำงานในองค์การภาครัฐวิสาหกิจจำนวน 21 คนและบุคลากรที่ทำงานในองค์การภาคเอกชน จำนวน 108 คน

แบบประเมินสำหรับการวิจัยนี้ ประกอบด้วย แบบประเมินความคิดสร้างสรรค์ของบุคคลมีความเชื่อถือได้ของแบบประเมิน เท่ากับ 0.77 แบบประเมินเชาวน์อารมณ์ (EQ) มีความเชื่อถือได้ของแบบประเมิน เท่ากับ 0.83 และแบบประเมินเชาวน์ทางจิต (SQ) มีความเชื่อถือได้ของแบบประเมิน เท่ากับ 0.88

### ผลการวิจัย

ผู้วิจัยทำการวิเคราะห์ความสัมพันธ์ระหว่างตัวแปรต่างๆ โดยใช้สัมประสิทธิ์สหสัมพันธ์เพียร์สันจากตาราง 1 พบว่า ความคิดสร้างสรรค์ของบุคคลมีความสัมพันธ์เชิงบวกอย่างมีนัยสำคัญทางสถิติที่ระดับ .01 กับเชาวน์ทางจิต (SQ) เชาวน์อารมณ์ (EQ) อัตราเงินเดือนและประสบการณ์ทำงานทั้งหมดมีค่าสัมประสิทธิ์สหสัมพันธ์ ( $r$ ) เท่ากับ .302 .251 .225 และ .191 ตามลำดับ และความคิดสร้างสรรค์ของบุคคลมีความสัมพันธ์เชิงบวกอย่างมีนัยสำคัญทางสถิติที่ระดับ .05 กับอายุและประสบการณ์การทำงานในองค์การปัจจุบัน มีค่าสัมประสิทธิ์สหสัมพันธ์ ( $r$ ) เท่ากับ .179 และ .165 ตามลำดับ ส่วนเชาวน์ทางจิต (SQ) และเชาวน์อารมณ์ (EQ) มีความสัมพันธ์เชิงบวกต่อกันอย่างมีนัยสำคัญทางสถิติที่ระดับ .01 มีค่าสัมประสิทธิ์สหสัมพันธ์ ( $r$ ) เท่ากับ .371

ตาราง 1 ความสัมพันธ์ระหว่างตัวแปรต่าง ๆ

ตัวแปร	M	SD	GPA	AGE	TE	OE	SA	EQ	SQ
GPA	3.53	.34							
AGE	29.65	6.71	.111						
TE	7.36	6.56	.108	.876**					
OE	5.18	5.27	.137	.701**	.813**				
SA	20713	17842	.063	.530**	.534**	.466**			
EQ	56.66	2.79	.130	.088	.109	.012	.172*		
SQ	124.87	2.74	-.025	-.050	-.090	-.176*	.009	.371**	
IC	19.63	4.23	-.032	.179*	.191**	.165*	.225**	.251**	.302**

\*มีนัยสำคัญทางสถิติที่ระดับ .05 \*\*มีนัยสำคัญทางสถิติที่ระดับ .01 GPA หมายถึง ผลการศึกษา AGE หมายถึง อายุ TE หมายถึง ประสบการณ์การทำงานทั้งหมด SA หมายถึง อัตราเงินเดือน OE หมายถึง ประสบการณ์การทำงานในองค์กร EQ หมายถึง เซวาน์อารมณ์ SQ หมายถึง เซวาน์ทางจิต IC หมายถึง ความคิดสร้างสรรค์ของบุคคล

สร้างสรรคของบุคคล เคยการวิเคราะห์การถดถอยพหุแบบขั้นตอน (stepwise multiple regression analysis) ผลการวิเคราะห์ พบว่า ปัจจัยเซวาน์ทางจิต (SQ) และเซวาน์อารมณ์(EQ) เป็นปัจจัยที่มีอิทธิพลต่อความคิดสร้างสรรค์ของบุคคล(ดังตาราง 2) กล่าวคือ เซวาน์ทางจิต (SQ) และเซวาน์อารมณ์(EQ) สามารถอธิบายความผันแปรหรือมีอำนาจพยากรณ์ความคิดสร้างสรรค์ของบุคคลได้ถึงร้อยละ 11.4 หรือมีค่า  $R^2$  เท่ากับ .114 อย่างมีนัยสำคัญทางสถิติที่ระดับ .01 สามารถแสดงสมการพยากรณ์ความคิดสร้างสรรค์ของบุคคลได้ดังนี้

ความคิดสร้างสรรค์ของบุคคล =  $9.955 + .054$  (เซวาน์ทางจิตหรือSQ) +  $.050$  (เซวาน์อารมณ์หรือEQ)

ตาราง 2 การวิเคราะห์ถดถอยพหุแบบขั้นตอนของปัจจัยที่มีอิทธิพลต่อความคิดสร้างสรรค์ของบุคคล

ตัวแปร	B	Beta	t	$R^2$ change
ค่าคงที่	9.955		4.869**	
เซวาน์ทางจิต (SQ)	.054	(1)	.241	.091
เซวาน์อารมณ์(EQ)	.050	(2)	.163	.023
Multiple R = .337	$R^2 = .114$	Adjust $R^2 = .104$	$F = 11.749**$	

\* มีนัยสำคัญทางสถิติที่ระดับ .05

\*\* มีนัยสำคัญทางสถิติที่ระดับ .01

### อภิปรายผล

ผลการศึกษาพบว่า ความสัมพันธ์ระหว่างความคิดสร้างสรรค์ของบุคคล เซวาน์ทางจิต (SQ) และเซวาน์อารมณ์ (EQ) มีความสัมพันธ์เชิงบวกระหว่างกัน รวมทั้งเซวาน์ทางจิต (SQ) และเซวาน์อารมณ์ (EQ) เป็นปัจจัยที่มีอิทธิพลในการพยากรณ์ความคิดสร้างสรรค์ของบุคคล ซึ่งสอดคล้องกับแนวคิดและงานวิจัยที่



ทบทวนวรรณกรรม(Goleman, 1995; Cooper and Sawaf, 1997; ทศพร ประเสริฐสุข, 2542; ผ่องพรรณ เกิดพิทักษ์, 2542; Zohar and Marshall, 2000; King, 2008 ;ชวนะ ภวากันันท์, 2544; ชัยเสฏฐ์ พรหมาศรี, 2548)

### ข้อเสนอแนะ

ผลการศึกษานี้พบว่า เชาว์ทางจิต (SQ) และเชาวน์อารมณ์(EQ)เป็นปัจจัยที่มีอิทธิพลในการพยากรณ์ความคิดสร้างสรรค์ของบุคคล ผลการศึกษานี้สามารถนำไปใช้ประโยชน์เพื่อการสรรหาและคัดเลือกบุคลากรเข้าสู่องค์กรเพื่อให้องค์กรได้บุคลากรที่มีเชาวน์ทางจิต (SQ) และเชาวน์อารมณ์ (EQ) สูงจะส่งผลดีต่อองค์กรในด้านต่างๆแล้ว ยังทำให้องค์กรได้บุคลากรผู้มีความคิดสร้างสรรค์ รวมทั้งผลการศึกษานี้ยังเป็นประโยชน์ในการพัฒนาทรัพยากรมนุษย์ขององค์กรและประเทศ กล่าวคือ องค์กรและสังคมมุ่งเน้นพัฒนาเชาวน์ทางจิต (SQ) และเชาวน์อารมณ์ (EQ) ให้แก่ทรัพยากรมนุษย์ ย่อมเสริมสร้างให้บุคคลเหล่านี้เป็นผู้มีความคิดสร้างสรรค์ เป็นผู้สร้างสรรค์นวัตกรรมนำไปสู่ความสำเร็จของชุมชน องค์กร สังคมและประเทศในที่สุดนั่นเอง

ข้อเสนอแนะในการวิจัยครั้งต่อไปคือ การวิจัยศึกษาปัจจัยหรือตัวแปรอื่นๆที่ส่งผลหรือมีความสัมพันธ์กับความคิดสร้างสรรค์ของบุคคล เช่น วัฒนธรรมองค์กร ความไว้วางใจในองค์กร ความยุติธรรมในองค์กร ภาวะผู้นำนวัตกรรม เป็นต้น การศึกษาขยายขนาดตัวอย่างไปให้ครอบคลุมองค์กรภาครัฐ ภาครัฐวิสาหกิจและภาคเอกชนตามลักษณะธุรกิจหรือกิจกรรม หรือศึกษาความคิดสร้างสรรค์ในกลุ่มธุรกิจเช่น ภาคอุตสาหกรรม ภาคการค้าและภาคบริการ เป็นต้น รวมทั้งการศึกษาเชื่อมโยงปัจจัยต่างๆ เช่น วัฒนธรรมองค์กร ความไว้วางใจในองค์กร ความยุติธรรมในองค์กร ภาวะผู้นำ ประสิทธิภาพภายในตนเองเชิงสร้างสรรค์และการรับรู้การสนับสนุนความคิดสร้างสรรค์ขององค์กร เชาว์ทางจิต (SQ) และเชาวน์อารมณ์ (EQ) เป็นต้น ว่าตัวแปรหรือปัจจัยที่มีอิทธิพลต่อความคิดสร้างสรรค์ของบุคคลระดับใด

### เอกสารอ้างอิง

- ชวนะ ภวากันันท์. 2544. SQเชาวน์แห่งจิตเพื่อธุรกิจและการจัดการ. *ประชาชาติธุรกิจ*. ฉบับวันที่ 3-6 มีนาคม 2548, 6.
- ชัยเสฏฐ์ พรหมาศรี. 2548. Q ที่คุณควรมี. กรุงเทพฯ: เอ็กซ์เปอร์เน็ท.
- วีระวัฒน์ ปิ่นนิตาชัย. 2551. *เชาวน์อารมณ์: ดัชนีเพื่อความสุขและความสำเร็จของชีวิต*. กรุงเทพฯ: สำนักพิมพ์แห่งจุฬาลงกรณ์มหาวิทยาลัย.
- วีระวัฒน์ ปิ่นนิตาชัย. 2546. *การพัฒนาและการตรวจสอบคุณภาพของแบบประเมินเชาวน์อารมณ์เพื่อการประเมินบุคคล*. เอกสารวิจัยคณะรัฐประศาสนศาสตร์ สถาบันบัณฑิตพัฒนบริหารศาสตร์.
- ธีระศักดิ์ กำบรรณรักษ์. 2551. *ชนะชีวิตคืออย่างอัจฉริยะ*. กรุงเทพฯ: บิสซิเนสส์.
- ทศพร ประเสริฐสุข. 2542. “ความเฉลียวฉลาดทางอารมณ์กับการศึกษา” *วารสารพฤติกรรมศาสตร์*. 5: 19-35.
- ผ่องพรรณ เกิดพิทักษ์. 2542. “คุณลักษณะที่เกี่ยวข้องกับ EQ”. *วารสารพฤติกรรมศาสตร์*. 5: 15-17.
- Amabile, T.M. 1983. “The social psychology of creativity: a componential conceptualization”. *Journal of Personality and Social Psychology*, 45:357-376

- Amabile, T.M., Conti, R., Coon, H., Lanzenby, J. and Herron, M. 1996. User's Manual for KEYS: Assessing the work environment for creativity.
- Andriopoulos, C. and Lowe, A. 2000. "Enhancing organizational creativity: The process of perpetual challenging". *Management Decision*, 38:734-742.
- Cooper, R.K. and Sawaf, A. 1997. *Executive EQ: Emotional Intelligence in leadership and organization*. New York: Grosset-Putnam.
- Cumming, A. and Oldham, G.R. 1997. "Enhancing creativity: managing work contexts for the high potential employee". *California Management Review*, 40 : 22-38.
- Dhingra, R.; Manhas, S. and Thakur, N. 2005. "Establishing Connectivity of Emotional Quotient(EQ), Spiritual Quotient(SQ) with social adjustment: A study of Kashmiri Migrant Woman". *Journal of Human Ecology*, 18 : 313-317.
- Goleman, D. 1995. *Emotional Intelligence*. New York: Bantam Books.
- Goleman, D. 1998. *Working with Emotional Intelligence*. New York: Bantam Books.
- Kanter, R.M. 1983. *The Change Masters: Innovation and Entrepreneurship in the American Corporation*. New York: Simon & Schuster.
- King, D.B. 2008. "Rethinking claims of Spiritual Intelligence: A definition, model, and measure". Unpublished master's thesis, Trent University, Peterborough, Ontario, Canada.
- Stein, M.I. 1974. *Stimulating Creativity*. New York: Academic Press.
- Tierney, P. and Farmer, S.M. 2002. Creative self-efficacy: its potential antecedents and relationship to creative performance". *Academy of Management Journal*, 45 : 1137-1148.
- Trompenaars, F. and Hampden-Turner, C. 2010. *Riding the waves of Innovation*. New York: McGraw-Hill.
- Tushman, M. and O'Reilly, C.A. 1997. *Winning through Innovation: A Practical Guide to Leading Organizational Change and Renewal*. Boston, MA: Harvard Business School Press.
- Utterback, J.M. 1994. *Mastering the Dynamics of Innovation*. Boston, MA: Harvard Business School Press.
- Woodman, R.W., Sawyer, J.E. and Griffen, R.W. 1993. "Toward a theory of organizational creativity". *Academy of Management Journal*, 18 : 293-321.
- Zohar, D. and Marshall. I. 2000. *SQ: Spiritual Intelligence the ultimate intelligence*. London: Bloomsbury.