

PROCEEDINGS

การประชุมวิชาการนำเสนอผลงานวิจัย ระดับบัณฑิตศึกษา (SYMPOSIUM) ครั้งที่ 12
The 12th Graduate Research Conference

PROCEEDINGS การประชุมวิชาการนำเสนอผลงานวิจัยระดับบัณฑิตศึกษา (SYMPOSIUM) ครั้งที่ 12



บัณฑิตวิทยาลัย

มหาวิทยาลัยราชภัฏวไลยอลงกรณ์

GRADUATE SCHOOL, UBON RATCHATHANI RAJABHAT UNIVERSITY

TEL.045 355997 Fax.045 358120 www.grads@ubon.ac.th

ฉบับสารที่ 28 มีนาคม 2563

ณ บัณฑิตวิทยาลัย มหาวิทยาลัยราชภัฏวไลยอลงกรณ์

GRADUATE SCHOOL, UBON RATCHATHANI RAJABHAT UNIVERSITY

ผู้ทรงคุณวุฒิกลั่นกรองวิทยาทักษะบทความ (Peer Reviewers)

รองศาสตราจารย์ ดร. มาลี ไชยเสนา	มหาวิทยาลัยราชภัฏอุบลราชธานี
รองศาสตราจารย์ชาญชัย สุกใส	มหาวิทยาลัยราชภัฏอุบลราชธานี
รองศาสตราจารย์ ดร.สมาน อัศวภูมิ	มหาวิทยาลัยราชภัฏศรีสะเกษ
รองศาสตราจารย์ ดร.นลินี ทองประเสริฐ	มหาวิทยาลัยราชภัฏอุบลราชธานี
รองศาสตราจารย์ ดร.ธีรวัฒน์ เอกะกุล	มหาวิทยาลัยราชภัฏอุบลราชธานี
รองศาสตราจารย์ ดร.จำลอง วงษ์ประเสริฐ	มหาวิทยาลัยราชภัฏอุบลราชธานี
รองศาสตราจารย์ ดร.ปิยกนิษฐ์ โชติวนิช	มหาวิทยาลัยราชภัฏอุบลราชธานี
ผู้ช่วยศาสตราจารย์ ดร. ปรีมมาลา ชำคมเขตต์	มหาวิทยาลัยราชภัฏร้อยเอ็ด
ผู้ช่วยศาสตราจารย์ ดร. ชัญญุรินทร์ สมพร	มหาวิทยาลัยราชภัฏร้อยเอ็ด
ผู้ช่วยศาสตราจารย์ ดร. ศรีสุนันท์ ประเสริฐสังข์	มหาวิทยาลัยราชภัฏร้อยเอ็ด
ผู้ช่วยศาสตราจารย์ ดร. พงษ์ธร สิงห์พันธ์	มหาวิทยาลัยราชภัฏอุบลราชธานี
ผู้ช่วยศาสตราจารย์ ดร. พักพล มุ่งลือ	มหาวิทยาลัยราชภัฏอุบลราชธานี
ผู้ช่วยศาสตราจารย์ ดร. วิรญา ครองยุติ	มหาวิทยาลัยราชภัฏอุบลราชธานี
ผู้ช่วยศาสตราจารย์ ดร. สุวิมล โพธิ์กลิ่น	มหาวิทยาลัยราชภัฏอุบลราชธานี
ผู้ช่วยศาสตราจารย์ ดร. สุชาติ บุษย์ชฎานนท์	มหาวิทยาลัยราชภัฏอุบลราชธานี
ผู้ช่วยศาสตราจารย์ ดร. สุพรรณณี อะโอภิ	มหาวิทยาลัยราชภัฏอุบลราชธานี
ผู้ช่วยศาสตราจารย์ ดร. คมสันต์ ดาโรจน์	มหาวิทยาลัยอุบลราชธานี
ผู้ช่วยศาสตราจารย์ ดร. สุวัฒน์ ศรีจองแสง	มหาวิทยาลัยอุบลราชธานี
ผู้ช่วยศาสตราจารย์ ดร. อุดม ทิพราช	มหาวิทยาลัยอุบลราชธานี
ผู้ช่วยศาสตราจารย์ ดร. อรทัย เสียงจินดาถาวร	มหาวิทยาลัยราชภัฏอุบลราชธานี
อาจารย์ ดร. กุลวดี ละม้ายเงิน	มหาวิทยาลัยราชภัฏอุบลราชธานี
อาจารย์ ดร. ปัญภรณ์ พงศ์ศาสตร์	มหาวิทยาลัยราชภัฏมหาสารคาม
อาจารย์ ดร. วิทยา วรพันธ์	มหาวิทยาลัยมหาสารคาม
อาจารย์ ดร. ศรีณย์ สุดใจ	มหาวิทยาลัยอุบลราชธานี
อาจารย์ ดร. เขาวรรักษ์ ทองพุ่ม	มหาวิทยาลัยราชภัฏอุบลราชธานี
อาจารย์ ดร. สุรศักดิ์ นิยมพานิช	มหาวิทยาลัยราชภัฏอุบลราชธานี
อาจารย์ ดร. สันติ หวังชื่น	มหาวิทยาลัยราชภัฏอุบลราชธานี

ชุมชนทางการค้าสู่ตลาดกระท่อมแบน การศึกษาเรื่องเล่าจากประวัติศาสตร์ท้องถิ่น
Commercial community to Krathum Baen Market
Study of tales from local history

ธเนศ เกษรสิริธร¹ และ พิทักษ์ ศิริวงศ์²

^{1,2}คณะวิทยาการจัดการ มหาวิทยาลัยศิลปากร

E-mail: Thanet@ms.su.ac.th

บทคัดย่อ

ตลาดกระท่อมแบนเป็นชุมชนที่ตั้งอยู่ริมคลองภาษีเจริญ อำเภอกระท่อมแบน จังหวัดสมุทรสาคร เป็นชุมชนที่มีความเป็นมาทางประวัติศาสตร์ ย่านการค้าแลกเปลี่ยนซื้อขายสินค้าสำคัญจากอดีตจวบจนปัจจุบัน ชุมชนตลาดกระท่อมแบนมีวิถีชีวิต ผู้คนที่อยู่ร่วมกันอย่างผสมกลมกลืน มีขนบธรรมเนียม ประเพณี วัฒนธรรมที่เป็นอัตลักษณ์ ท่ามกลางความเปลี่ยนแปลงสำคัญของประเทศไทยทั้งการทำสนธิสัญญาเบาริ่งในสมัยรัชกาลที่ 4 หนุนให้สยามเป็นผู้ส่งออกข้าวรายสำคัญ การขุดคลองภาษีเจริญที่แล้วเสร็จในสมัยรัชกาลที่ 5 เพื่อเชื่อมต่อแหล่งเพาะปลูกสำคัญทางภาคกลางตอนล่างกับเมืองบางกอก ด้วยทำเลที่ตั้งของชุมชนตลาดกระท่อมแบนตั้งอยู่ปลายคลองภาษีเจริญฝั่งแม่น้ำท่าจีน และมีโครงข่ายคลองต่างๆที่เชื่อมโยงชุมชนตลาดกระท่อมแบนกับพื้นที่แถบนี้ ทำให้ตลาดกระท่อมแบนเป็นจุดเชื่อมต่อการเดินทางทางน้ำ มีการค้าขายแลกเปลี่ยนสินค้าตามลำคลอง ต่อมามีความเจริญเป็นศูนย์กลางทางการค้าที่สำคัญ เกิดย่านการค้าบริเวณชุมชนตลาดกระท่อมแบนขึ้น ความเปลี่ยนแปลงสำคัญอีกหนึ่งช่วงเวลาคือการพัฒนาเศรษฐกิจและสังคมของประเทศไทย มุ่งเน้นความสำคัญของภาคอุตสาหกรรม การพัฒนาความเจริญด้านต่างๆ ปัญหามลภาวะ การค้าส่งค้าปลีกในรูปแบบใหม่ ส่งผลให้ตลาดกระท่อมแบนซบเซาลง

คำสำคัญ: ประวัติศาสตร์ท้องถิ่น ชุมชนตลาดกระท่อมแบน ความเปลี่ยนแปลง

Abstract

Tarad Krathum Baen is community locate beside of Pasicharoen canal, Kratumband district, Samutsakorn province. There is a history, an important product exchanged market from past to present. Community of Tarad Kratumband have a way of life, people of different nationalities and cultures, by living together in harmony, until become a identity. In the midst of significant in Thailand, Bowring Treaty, In the reign of King Rama4 That encouraged Siam to become an important rice exporter, until having to dig the Phasi Charoen Canal, That was completed in the reign of King Rama 5. To connect the planting areas in the lower central region to Bangkok. The location of the Krathum Baen market community is at the end of the Phasi Charoen Canal, near the Tha Chin River. Making the Kratum Baen market is an access point for water travel. There is trade, exchange of goods along canals. Later. Prosperity became an important commercial center. Raising of commercial district area. A significant change is economic and social development of the country that emphasizes the importance of the industrial sector, Development of various prosperity, Pollution problems, Modern tradeing, all resulting in the Krathum Baen market being slower.

Keywords: Local History, Krathum Baen market community, Change

บทนำ

ผู้คนในสังคมเห็นความสำคัญของการศึกษาประวัติศาสตร์ความเป็นมาของตนมาอย่างยาวนาน อดีตที่ผ่านมาการศึกษาเรื่องราวทางประวัติศาสตร์เป็นการศึกษาในกระแสหลักที่มุ่งค้นคว้าเรื่องราวความเป็นมาของชาติบ้านเมือง เรื่องราวของชนชาติไทย ส่งผลให้สังคมไทยขาดองค์ความรู้ที่เกี่ยวข้องกับเรื่องราวทางประวัติศาสตร์ท้องถิ่น ประโยชน์ที่ได้จากการศึกษาประวัติศาสตร์ท้องถิ่นจะเป็นการสร้างองค์ความรู้ให้กับผู้คนในชุมชน เป็นข้อมูลพื้นฐานสำคัญในการพัฒนาชุมชน และสร้างความภาคภูมิใจในความเป็นมาของคนในชุมชน ประวัติศาสตร์ท้องถิ่นเป็นกระบวนการศึกษาที่เก็บรวบรวม เรียบเรียง และตรวจสอบข้อมูลต่างๆอย่างเป็นระบบ ข้อมูลที่ได้มีความน่าเชื่อถือ(ศรีศักดิ์ วัลลิโภดม : 2561)

ชุมชนตลาดกระทู้ม่วนเป็นชุมชนที่มีประวัติศาสตร์ความเป็นมาสัมพันธ์กับประวัติศาสตร์ของชาติไทยตั้งแต่สมัยรัชกาลที่ 4 เป็นพื้นที่ที่มีกลุ่มคนจีนโพ้นทะเลเข้ามาตั้งรกรากอยู่อาศัย ประกอบอาชีพ ชุมชนตลาดกระทู้ม่วนยังเป็นพื้นที่สำคัญในเขตลุ่มน้ำท่าจีนตอนล่าง ในอดีตเป็นจุดเชื่อมโยงการคมนาคมทางน้ำระหว่างเมืองต่างๆในเขตลุ่มน้ำแม่กลอง ลุ่มน้ำท่าจีน และลุ่มน้ำเจ้าพระยา(กฤตพร หัวเจริญ : 2558) ประกอบด้วยทรัพยากรทางธรรมชาติ วัฒนธรรม ที่สัมพันธ์กับวิถีชีวิตในท้องถิ่นเป็นเอกลักษณ์ ไม่ว่าจะเป็นเรือนแถวไม้เก่าที่ตั้งเรียงรายขนานไปกับแนวคลองภาษีเจริญ สะพานข้ามคลองภาษีเจริญ ที่มีสถาปัตยกรรมเก่าแก่สวยงาม ศาลเจ้าแป๊ะกงที่เป็นสัญลักษณ์ ศูนย์รวมความศรัทธาของชุมชนตลาดกระทู้ม่วน โดยเป็นมรดกทางวัฒนธรรมที่บอกเล่าเรื่องราวความเป็นมาชุมชนทางการค้าที่รุ่งเรืองในอดีตได้อย่างดี

ด้วยสภาวะการเปลี่ยนแปลงต่างๆตั้งแต่อดีตจนถึงปัจจุบันที่เกิดขึ้นในระดับชาติ และระดับท้องถิ่น ทั้งการลดความสำคัญของพระคลังสินค้า การส่งออก ข้าว น้ำตาล การมุ่งพัฒนาภาคอุตสาหกรรมของประเทศ เป็นต้น ส่งผลต่อชุมชนตลาดกระทู้ม่วนทั้งทางเศรษฐกิจ สังคม สิ่งแวดล้อม ที่เปลี่ยนแปลงไป(กฤตพร หัวเจริญ : 2561)

การศึกษาครั้งนี้มุ่งศึกษาความเป็นมาชุมชนทางการค้าในอดีตจนถึงปัจจุบันของชุมชนตลาดกระทู้ม่วน และความเปลี่ยนแปลงที่เกิดขึ้นกับตลาดกระทู้ม่วนในแต่ละช่วงเวลา โดยผลการศึกษาที่ได้จะเป็นองค์ความรู้ให้กับชุมชน และเป็นชุดข้อมูลเพื่อสื่อความหมายในการจัดการท่องเที่ยวในชุมชนตลาดกระทู้ม่วนต่อไป

วัตถุประสงค์ของการวิจัย

1. เพื่อศึกษาความเป็นมาของชุมชนตลาดกระทู้ม่วน ในฐานะย่านการค้าที่สำคัญในอดีต
2. เพื่อศึกษาความเปลี่ยนแปลงในฐานะย่านการค้าของตลาดกระทู้ม่วนที่เกิดขึ้น

วิธีดำเนินการวิจัย

การศึกษาเรื่องชุมชนทางการค้าสู่ตลาดกระทู้ม่วน การศึกษาเรื่องเล่าจากประวัติศาสตร์ท้องถิ่น ใช้ระเบียบวิธีวิจัยเชิงคุณภาพ โดยมีกระบวนการขั้นตอนดังนี้

1. สืบค้นพื้นที่ โดยผู้ศึกษากำหนดพื้นที่ศึกษาและรวบรวมข้อมูลภายในชุมชนตลาดกระทู้ม่วน ตำบลตลาดกระทู้ม่วน อำเภอกระทู้ม่วน จังหวัดสมุทรสาคร
2. กำหนดกลุ่มผู้ให้ข้อมูล โดยแบ่งกลุ่มผู้ให้ข้อมูลดังนี้
 - 2.1 ผู้ที่อาศัยอยู่ในพื้นที่ชุมชนตลาดกระทู้ม่วนตั้งแต่เกิด ที่มีอายุ 50 ปีขึ้นไป จำนวน 20 คน โดยเก็บรวบรวมข้อมูลในประเด็นสภาพทั่วไปของพื้นที่ชุมชนตลาดกระทู้ม่วน วิถีชีวิต อาชีพ ของผู้คน
 - 2.2 ผู้ที่ค้าขายสินค้าในตลาดกระทู้ม่วน ที่มีระยะเวลา 30 ปีขึ้นไป จำนวน 20 คน โดยเก็บรวบรวมข้อมูลในประเด็น สภาพของตลาดกระทู้ม่วน ความเป็นมาชุมชนทางการค้า และความเปลี่ยนแปลงที่เกิดขึ้นในแต่ละช่วงเวลา
3. เครื่องมือที่ใช้ศึกษา
 - 3.1 ผู้วิจัย ในฐานะเครื่องมือที่สำคัญสำหรับงานวิจัยเชิงคุณภาพ

3.2 แนวคำถามในการวิจัยที่ถามเกี่ยวข้องกับ สภาพทั่วไปของพื้นที่ วิถีชีวิตของผู้คนในพื้นที่แต่ละช่วงเวลา สภาพการณ์ของ ตลาดกระท่อมแบบแต่ละช่วงเวลา ความเปลี่ยนแปลงที่เกิดขึ้นกับชุมชนตลาดกระท่อมแบบ

3.3 การจดบันทึก (Field Note)

3.4 เครื่องบันทึกเสียง

3.5 กล้องถ่ายภาพ

4. การเก็บรวบรวมข้อมูลการศึกษา ใช้วิธีการศึกษาจากเอกสาร การเก็บข้อมูลภาคสนาม การสังเกตแบบไม่มีส่วนร่วม และการ สัมภาษณ์เชิงลึก โดยมีรายละเอียดดังนี้

4.1 การศึกษาจากเอกสาร (Document Studies) โดยศึกษาเอกสารที่เกี่ยวข้องกับพื้นที่ศึกษา การเปลี่ยนแปลงทาง เศรษฐกิจ สังคม และประวัติศาสตร์ท้องถิ่นที่เกี่ยวข้อง

4.2 การเก็บข้อมูลภาคสนามภายในชุมชนตลาดกระท่อมแบบ

4.3 การสำรวจ (Survey) เป็นการสำรวจลักษณะทางกายภาพของพื้นที่ ศึกษาบริบททั่วไปของชุมชน ได้แก่ ลักษณะภูมิ ประเทศและสิ่งแวดล้อม อาณาเขตและที่ตั้ง

4.4 การสังเกตแบบไม่มีส่วนร่วม

4.5 การสัมภาษณ์เชิงลึก (In-Depth Interview) เป็นการสัมภาษณ์ระดับลึกเพื่อให้เห็นความเปลี่ยนแปลงที่เกิดขึ้นกับชุมชน ตลาดกระท่อมแบบ

5. การตรวจสอบข้อมูล ผู้ศึกษาใช้การตรวจสอบข้อมูลแบบสามเส้า (Triangulation) เพื่อให้ข้อมูลมีความน่าเชื่อถือและ สมบูรณ์เพียงพอ ประกอบไปด้วย การตรวจสอบด้านข้อมูล การตรวจสอบวิธีการเก็บรวบรวมข้อมูล และการทบทวนข้อมูลดังต่อไปนี้

5.1 การตรวจสอบด้านข้อมูล ด้วยวิธีการสัมภาษณ์กลุ่มผู้ให้ข้อมูลหลักที่มีความแตกต่างกันโดยใช้ชุดคำถามเดียวกัน จากนั้น ผู้ศึกษาจึงนำข้อมูลที่ได้มาจัดระบบข้อมูลและตรวจสอบข้อมูล

5.2 การตรวจสอบด้านวิธีการเก็บรวบรวมข้อมูล โดยผู้ศึกษาเลือกใช้วิธีการเก็บรวบรวมข้อมูล หลายวิธี ได้แก่ การศึกษาจาก เอกสาร การสัมภาษณ์เชิงลึก และการสังเกต

5.3 การทบทวนข้อมูล ผู้ศึกษาเลือกใช้วิธีการตรวจสอบข้อมูลด้วยการสัมภาษณ์หลังจากนั้น จึงนำข้อมูลที่ได้มาปรับปรุงให้ ข้อมูลมีความสมบูรณ์

6. การวิเคราะห์ข้อมูล ทำการวิเคราะห์ข้อมูลที่ได้จากการตอบประเด็นสัมภาษณ์ (Interview Research) และข้อมูลจาก เอกสารต่างๆ(Document Research) และประมวลผลโดยเชื่อมโยงความสัมพันธ์ในด้านต่างๆ ตามข้อเท็จจริง ทั้งในเชิงเหตุและผลซึ่งการ วิเคราะห์จะออกมาในลักษณะของการพรรณนาวิเคราะห์(Descriptive Analysis) จนนำไปสู่ผลการศึกษาและสรุป

ผลการวิจัยและอภิปรายผล

ความเป็นมาของชุมชนตลาดกระท่อมแบบ ในฐานะย่านการค้าที่สำคัญในอดีต

สภาพทั่วไปของพื้นที่ชุมชนตลาดกระท่อมแบบ

ชุมชนตลาดกระท่อมแบบตั้งอยู่ในพื้นที่ ตำบลตลาดกระท่อมแบบ อำเภอกะทู้แบบ จังหวัดสมุทรสาคร อำเภอกะทู้แบบมีเขต ติดต่อกับ อำเภอสสามพราน จังหวัดนครปฐมทางทิศเหนือ มีเขตติดต่อกับ อำเภอเมือง จังหวัดสมุทรสาคร ทางทิศใต้ มีเขตติดต่อกับเขต หนองแขม กรุงเทพมหานคร ทางทิศตะวันออก และมีเขตติดต่อกับอำเภอบ้านแพ้ว จังหวัดสมุทรสาคร ทางทิศตะวันตก โดยมีถนน เศรษฐกิจที่เป็นเส้นทางคมนาคมทางบกหลัก เชื่อมโยงอำเภอกะทู้แบบกับถนนเพชรเกษมที่ตำบลอ้อมน้อย อำเภอสสามพราน จังหวัด นครปฐม

พื้นที่ของชุมชนตลาดกระท่อมแบบมีแม่น้ำท่าจีนที่มีลักษณะคดเคี้ยวเป็นกระเพาะหมูไหลโอบล้อมรอบ โดยมีคลองภาษีเจริญที่เป็น ลำคลองหลักไหลผ่านกลาง มีคลองกระท่อมแบบ และคลองประตู่ระบายน้ำอ่างทองเป็นคลองสายรองมาบรรจบกันบริเวณหน้าตลาด เทศบาลกระท่อมแบบ และยังมีลำคลองย่อยต่างๆเชื่อมโยงเป็นเครือข่ายสัญจรทางน้ำที่ครอบคลุมพื้นที่

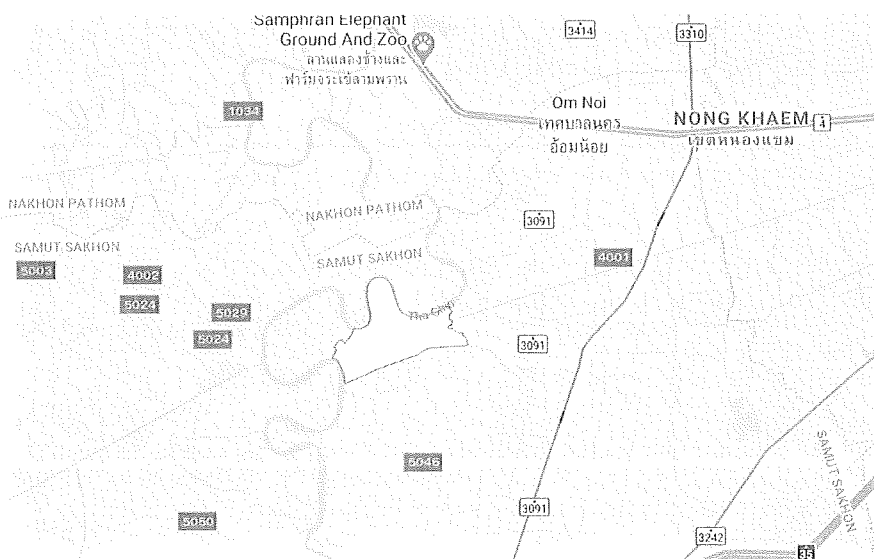
บริเวณริมคลองภาษีเจริญทางทิศใต้เป็นที่ตั้งของตลาดเทศบาลกระท่อมแบบในปัจจุบัน มีอาคารพาณิชย์ร้านค้าตั้งเรียงราย ตลอดแนวคลอง ส่วนทางทิศเหนือเป็นที่ตั้งของเรือนแถวไม้อายุกว่า 50 ปีที่ขนานไปกับแนวคลอง และศาลเจ้าเงินหลายแห่งที่เป็นศูนย์รวม

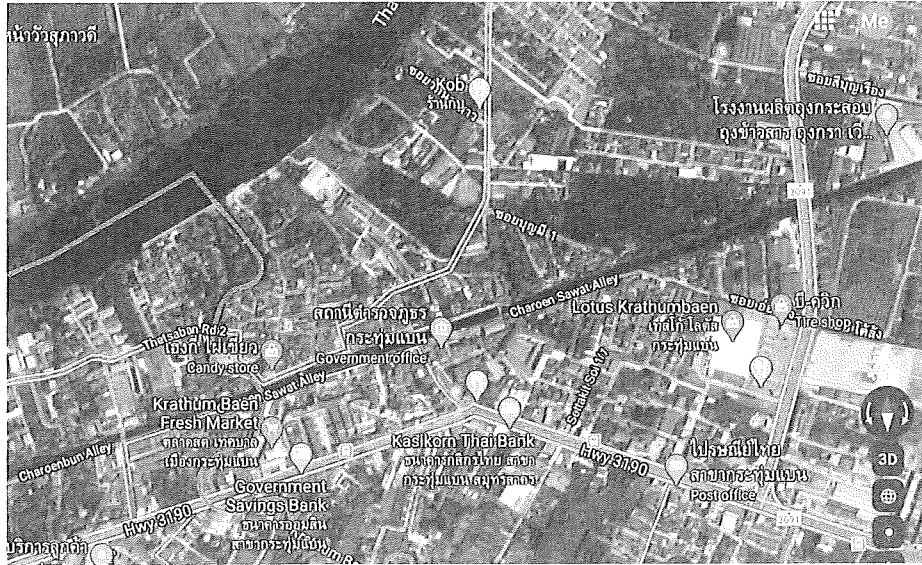
ใจของคนไทยเชื้อสายจีนที่สำคัญในพื้นที่ และมีวัดดอนไถ่ที่ตั้งอยู่ทางฝั่งทิศเหนือของคลองภาษีเจริญติดริมแม่น้ำท่าจีนเป็นวัดสำคัญของคนในพื้นที่ที่จะมาประกอบพิธีกรรมต่างๆทางศาสนา

ความสำคัญของตลาดกระท่อมแบนในฐานะจุดเชื่อมโยงการคมนาคมทางน้ำ

ตลาดกระท่อมแบนเป็นพื้นที่ที่มีความสำคัญมาแต่อดีต ในสมัยรัชกาลที่ 4 ที่สยามลงนามในสนธิสัญญาเบาริ่ง มีผลให้สยามต้องเปิดเสรีทางการค้ากับอังกฤษและชาติตะวันตก สินค้าส่งออกที่สำคัญของสยามในตอนนั้นคือข้าว ที่มีแหล่งเพาะปลูกที่สำคัญในเขตลำนํ้าแม่กลอง คลองภาษีเจริญถูกขุดขึ้นในปี พ.ศ.2398 โดยมีวัตถุประสงค์เพื่อเชื่อมโยงการขนส่งคมนาคมระหว่างเมืองบางกอกและพื้นที่เกษตรกรรมทางฝั่งตะวันตกของแม่น้ำเจ้าพระยา นอกจากข้าวแล้วน้ำตาลก็เป็นสินค้าส่งออกสำคัญโดยมีแหล่งปลูกอ้อย และผลิตน้ำตาลที่บริเวณอำเภอนครชัยศรี จังหวัดนครปฐม(กฤตพร หัวใจเจริญ: 2561) คลองภาษีเจริญมีบทบาทสำคัญในการขนส่งสินค้าเหล่านี้ ด้วยทำเลที่ตั้งของตลาดกระท่อมแบนที่ใกล้กับปากคลองภาษีเจริญฝั่งแม่น้ำท่าจีน ทำให้พื้นที่นี้กลายเป็นจุดเชื่อมโยงไปยังพื้นที่อื่นใกล้เคียงทั้งในพื้นที่ลุ่มน้ำท่าจีน และลุ่มน้ำแม่กลอง ในขณะที่เดียวกันก็เป็นจุดสำคัญในการเดินทางเข้าสู่กรุงเทพมหานครโดยผ่านคลองภาษีเจริญที่มีลักษณะตัดตรงทำให้สะดวกประหยัดเวลาในการเดินเรือ

การขุดคลองภาษีเจริญในช่วงที่ผ่านตลาดกระท่อมแบนนั้น ทำให้เกิดบริเวณที่คลองสามสายมาพบกันมีลักษณะเป็นสี่แยก โดยบริเวณดังกล่าวแต่ก่อนจะเป็นสถานที่ที่ผู้คนในพื้นที่ตลาดกระท่อมแบนและใกล้เคียงพายเรือเดินทางมาซื้อขายแลกเปลี่ยนสินค้ากันอย่างคึกคัก มีเรือสัญจรผ่านตลอดวัน สินค้าส่วนใหญ่จะเป็นผลผลิตทางการเกษตรฝัก ผลไม้ อาหารพื้นถิ่น ต่อมาตลาดกระท่อมแบนได้พัฒนาขึ้นบนฝั่งจนเป็นตลาดขนาดใหญ่มีความสำคัญในย่านนี้ โดยเป็นแหล่งรวมสินค้าจากกรุงเทพมหานคร และสินค้าจากแหล่งอื่น เช่น มหาชัย นครปฐม ดำเนินสะดวก





ภาพที่ 2 แผนที่แสดงที่แสดงลักษณะทางกายของตลาดกระทุ่มแบน
ที่มา: Googlemap เข้าถึงเมื่อวันที่ 25 กุมภาพันธ์ 2563

วิถีชีวิต อาชีพ ตามลำคลองของผู้คนในชุมชนตลาดกระทุ่มแบน

ประชากรส่วนใหญ่ในชุมชนตลาดกระทุ่มแบนมีอาชีพค้าขายมาตั้งแต่อดีต ย่านการค้าที่อยู่อาศัยสำคัญคือบริเวณริมคลองภาษีเจริญทั้งสองฝาก บางส่วนที่อาศัยอยู่รอบนอกเป็นเกษตรกรชาวสวนเพาะปลูกผัก ผลไม้ ประชากรส่วนใหญ่ในชุมชนตลาดกระทุ่มแบนเป็นคนไทยเชื้อสายจีน สันนิษฐานว่าบรรพบุรุษของคนไทยเชื้อสายจีนเหล่านี้เข้ามาตั้งรกรากในพื้นที่ตั้งแต่แรกชุดคลองภาษีเจริญแล้วเสร็จ โดยชาวจีนเป็นแรงงานหลักในการขุดคลองสายนี้ และการอพยพของชาวจีนโพ้นทะเลที่หนีภัยสงครามจากประเทศจีนโดยอพยพกันมาทางทะเลแล้วมาไทยผ่านขึ้นมาจากลำน้ำท่าจีนในช่วงราว 70-90 ปีที่ผ่านมา มีการแต่งงานระหว่างคนจีนและประชากรดั้งเดิมในแต่ละรุ่น เกิดการผสมกลมกลืนกันทางวัฒนธรรมมีการสืบทอดประเพณี ธรรมเนียมปฏิบัติต่างๆทั้งไทย-จีนในชุมชน หลักฐานสำคัญประการหนึ่งคือในเขตชุมชนตลาดกระทุ่มแบนมีศาลเจ้าจีนจำนวนมาก

ปัจจุบันมีแรงงานอพยพย้ายถิ่นเข้ามาทำงานในโรงงานอุตสาหกรรมมากขึ้นในพื้นที่โดยรอบ นำเอาวิถีชีวิตความเชื่อในรูปแบบของตนเองเข้ามาด้วย

ด้วยเกษตรกรรมเป็นอาชีพดั้งเดิมของผู้คนในแถบนี้ เมื่อคลองภาษีเจริญถูกขุดขึ้นทำให้การคมนาคมทางน้ำมีความสะดวก การลำเลียงผลผลิตใช้เรือขนส่งมาตามลำคลองจนเกิดเป็นชุมชนทางน้ำ การเข้ามาตั้งรกรากของคนจีนโพ้นทะเลก็อาศัยเครือข่ายแม่น้ำลำคลองต่างๆ จากอ่าวไทยเข้ามาในพื้นที่ คนจีนโพ้นทะเลเหล่านี้ส่วนใหญ่มีความชำนาญในการทำการค้า เปิดกิจการขายสินค้าต่างๆ มีการแต่งงานระหว่างคนจีนและคนในพื้นที่ โดยมีศาลเจ้าเป๊ะกงเป็นศูนย์รวมความเชื่อ ความศรัทธาของคนไทยเชื้อสายจีนจนถึงปัจจุบัน นับได้ว่าคลองภาษีเจริญมีบทบาทความสำคัญต่อชุมชนตลาดกระทุ่มแบนทั้งระบบเศรษฐกิจ สังคม และวัฒนธรรม ตั้งแต่อดีต

ความเปลี่ยนแปลงในฐานะย่านการค้าของตลาดกระทุ่มแบน

จากโครงการการคมนาคมทางน้ำในพื้นที่ชุมชนตลาดกระทุ่มแบนทำให้เกิดการค้าขายแลกเปลี่ยนในระยะแรกช่วงก่อนปี พ.ศ. 2500 ที่เป็นตลาดน้ำ ผู้คนพายเรือเดินทางนำสินค้าของตนมาซื้อขายในลำคลองบริเวณสี่แยกที่คลองสามสายมาพบกัน สินค้าที่ขายเป็นผลผลิตทางการเกษตร ผัก ผลไม้ และ อาหารต่างๆ นอกจากการซื้อขายสินค้าบริเวณนี้แล้วยังมีการล่องเรือไปตามลำคลองย่อยต่างๆเพื่อขายสินค้าอีกด้วยโดยมีผู้ค้าหลายรายพายเรือนำสินค้าของตนเร่ขายไปตามคลองภาษีเจริญจรดตลาดบางแค เขตภาษีเจริญ กรุงเทพมหานคร ต่อมาเมื่อการค้าขายตัวประกอบกับนโยบายการพัฒนาของภาครัฐทำให้เกิดการเปลี่ยนแปลงสำคัญกับชุมชนตลาดกระทุ่มแบนดังนี้

1. การสร้างตลาดเทศบาลกระทู้แบนขึ้น ตลาดเทศบาลกระทู้แบนตั้งอยู่บนฝั่งริมคลองภาษีเจริญฝั่งใต้ใกล้สี่แยกบริเวณที่คลองสามสายมาพบกัน พร้อมไปกับการสร้างอาคารพาณิชย์ร้านค้าต่างๆขึ้นตามแนวริมคลองภาษีเจริญ การค้าขายในลำคลองแบบดั้งเดิมก็ขยายขยายขึ้นมาบนฝั่ง เหลือเพียงบางรายที่คงค้าขายโดยล่องเรือไปตามลำคลองต่างๆ

2. การขยายตัวของตลาดกระทู้แบนทำให้สินค้ามีความหลากหลายมากขึ้น นอกจากสินค้าเกษตร อาหารท้องถิ่น อาหารสำเร็จรูปแล้ว ยังมีสินค้าจากกรุงเทพมหานครวางจำหน่าย เช่น เสื้อผ้า สินค้าอุปโภคบริโภค อุปกรณ์ เครื่องมือต่างๆ เป็นต้น ผลไม้จากพื้นที่ใกล้เคียงจากอำเภอบ้านแพ้ว อำเภอสองพี่น้อง อำเภอดำเนินสะดวก อาหารทะเลต่างๆจากมหาชัยก็ล้วนเป็นสินค้าที่คนในพื้นที่และพื้นที่ใกล้เคียงมาหาซื้อ การค้าขายของตลาดกระทู้แบนขยายตัวในช่วงเวลานี้

3. เมื่อรัฐบาลมีนโยบายพัฒนาภาคอุตสาหกรรมในพื้นที่จังหวัดสมุทรสาคร ทำให้เกิดโรงงานอุตสาหกรรมหลายแห่งรอบพื้นที่ตลาดกระทู้แบน มีแรงงานต่างถิ่นย้ายเข้ามาทำงานและอยู่อาศัยโดยรอบพื้นที่ที่ชุมชนตลาดกระทู้แบนมากขึ้น ทำให้มีสินค้าที่ถูกนำมาจำหน่ายตามความต้องการของแรงงานต่างถิ่นเหล่านี้มากขึ้น การค้าขายในระยะนี้ยังคงคึกคัก

4. การสร้างถนน การสร้างเขื่อนกันตลิ่ง จากนโยบายการพัฒนาโรงงานอุตสาหกรรมในพื้นที่ ส่งผลให้เกิดการเร่งสร้างโครงสร้างพื้นฐานต่างๆ เช่น ถนน สะพานข้ามคลอง เป็นต้น เข้าไปในพื้นที่เพื่อความสะดวกในการขนส่งลำเลียงสินค้าจากโรงงานอุตสาหกรรม มีผลทำให้วิถีชีวิตดั้งเดิมของชุมชนตลาดกระทู้แบนที่พึ่งพาลำคลองต่างๆลดความสำคัญลง

5. ปัญหาสิ่งแวดล้อมน้ำเสีย การเพิ่มของจำนวนประชากรแรงงานย้ายถิ่นเข้ามาทำงาน และโรงงานอุตสาหกรรมที่ไม่มีมาตรฐานในการจัดการสิ่งแวดล้อม กฎหมาย ระเบียบต่างๆเรื่องสิ่งแวดล้อมยังไม่ถูกกำหนดขึ้นในช่วงระยะเวลานั้น ส่งผลให้เกิดปัญหามลภาวะโดยเฉพาะปัญหาน้ำเสีย เป็นปัจจัยสำคัญที่ส่งผลต่อวิถีชีวิตริมคลองดั้งเดิมให้เปลี่ยนแปลงไป การล่องเรือขายสินค้าไปตามลำคลองอย่างแต่ก่อนสูญหายไป

6. การเข้ามาของห้างค้าปลีกขนาดใหญ่ ร้านสะดวกซื้อ ส่งผลให้ตลาดกระทู้แบนซบเซาลงไม่คึกคักอย่างแต่ก่อน ห้างค้าปลีกขนาดใหญ่ตั้งขึ้นในพื้นที่ ร้านสะดวกซื้อเปิดขึ้นตามมุมต่างๆภายในชุมชน และพื้นที่โดยรอบ ส่งผลต่อรูปแบบการดำเนินชีวิตให้เปลี่ยนแปลงไปผู้คนในชุมชนมีวิถีชีวิตแบบสมัยใหม่มากขึ้น นิยมบริโภคสินค้าจากห้างค้าปลีกขนาดใหญ่ ร้านสะดวกซื้อที่มีความสะดวก มีรายการส่งเสริมการขายต่างๆที่ดึงดูดใจ และราคาสินค้าที่มาตรฐาน

7. วิถีชีวิตของชุมชนตลาดกระทู้แบนมีความเป็นชุมชนเมืองหลวงมากขึ้น ด้วยที่ตั้งของชุมชนตลาดกระทู้แบนมีเขตติดต่อกับกรุงเทพมหานคร ร่วมกับการพัฒนาเส้นทางคมนาคมทางถนนทำให้การเดินทางสะดวกรวดเร็ว ประกอบกับประชากรรุ่นใหม่ของชุมชนตลาดกระทู้แบนนิยมเดินทางเข้าไปทำงาน เรียนในกรุงเทพมหานครมากขึ้น และปรับเปลี่ยนรูปแบบการดำเนินชีวิตของตนให้เป็นแบบสังคมเมืองหลวง

เห็นได้ว่าด้วยลักษณะทางกายภาพ ที่ตั้งของชุมชนตลาดกระทู้แบนมีความสำคัญต่อการเป็นชุมทางทางการค้าอย่างยิ่ง ในอดีต เครือข่ายการคมนาคมทางน้ำทำให้ชุมชนตลาดกระทู้แบนเป็นศูนย์กลางทางการค้า เป็นแหล่งรวบรวมสินค้าจากพื้นที่ใกล้เคียงเป็นแหล่งกระจายสินค้าสำคัญในพื้นที่ ร่วมกับการคมนาคมทางถนนในสมัยก่อนยังไม่มีความสะดวก การเข้าถึงพื้นที่อยู่อาศัยต้องอาศัยลำคลอง การเดินทางไปกลับกรุงเทพมหานครในอดีต การสัญจรระหว่างพื้นที่ต่างๆในละแวกนี้จะต้องผ่านชุมชนตลาดกระทู้แบนแห่งนี้ สอดคล้องกับงานการศึกษาเรื่องการเปลี่ยนแปลงเพื่อการคงอยู่รอดของตลาดชุมชนริมน้ำบริเวณริมแม่น้ำท่าจีน กรณีศึกษาจังหวัดสุพรรณบุรี นครปฐม และสมุทรสาคร โดย กฤตพร หัวใจเจริญ ที่ชุมชนตลาดริมแม่น้ำท่าจีนแต่ละแห่งล้วนมีทรัพยากรทางวัฒนธรรม มีประวัติศาสตร์ความเป็นมา ที่เป็นอัตลักษณ์มีความเป็นตัวแทนของช่วงเวลา และเกิดการเปลี่ยนแปลงต่างๆขึ้นในแต่ละช่วงเวลา และการคงอยู่ของชุมชนตลาดน้ำเหล่านี้

สรุปผลการวิจัย

จากผลการศึกษา ชุมชนตลาดกระทู้แบนเป็นพื้นที่ที่มีความสำคัญทางประวัติศาสตร์ มีทรัพยากรธรรมชาติ ทรัพยากรทางวัฒนธรรมที่สะท้อนวิถีของความเป็นชุมทางทางการค้าตั้งแต่อดีต มีวิถีชีวิตของผู้คนที่ผสมกลมกลืนกันเป็นเอกลักษณ์ ด้วยความโดดเด่นทางด้านที่ตั้งที่เป็นจุดเชื่อมโยงการคมนาคมทางน้ำที่สำคัญในอดีต มีคลองภาษีเจริญที่เป็นคลองขุดมีลักษณะเป็นเส้นตรงสะดวกในการเดินทางขนส่ง และเป็นเส้นทางคมนาคมสำคัญที่จะเชื่อมเมืองต่างๆในลุ่มน้ำท่าจีน เช่น เมืองนครชัยศรี ที่เป็นแหล่งผลิตน้ำตาลที่สำคัญ

ในอดีต(กฤตพร หัวใจเจริญ, 2560) และเชื่อมโยงต่อไปยังคลองดำเนินสะดวกสู่เมืองสำคัญในลุ่มน้ำแม่กลอง เช่น เมืองราชบุรี โพธาราม กาญจนบุรี

ชุมชนตลาดกระทู้แบบผ่านช่วงการเปลี่ยนแปลงต่างๆ ส่งผลต่อมิติทางเศรษฐกิจ ความเป็นย่านการค้าที่สำคัญในอดีต สังคม สิ่งแวดล้อม การเปลี่ยนแปลงครั้งสำคัญที่ส่งผลกระทบต่อชุมชนตลาดกระทู้แบบเป็นนัยยะ คือ การใช้แผนพัฒนาเศรษฐกิจและสังคม ฉบับที่ 4 พ.ศ.2520-2524 ที่ให้ความสำคัญกับการพัฒนาภาคอุตสาหกรรม ทำให้เกิดโรงงานอุตสาหกรรมขึ้นโดยรอบพื้นที่ชุมชนตลาดกระทู้แบบ เกิดปัญหามลภาวะทางน้ำที่ส่งผลกระทบต่อวิถีชีวิตริมน้ำของผู้คนในพื้นที่ การอพยพย้ายถิ่นของแรงงานเข้ามาในพื้นที่โดยรอบของชุมชน รูปแบบการค้าสมัยใหม่ที่เข้ามาแทนที่

ข้อเสนอแนะ

จากการศึกษาในครั้งนี้ผู้ศึกษาได้ค้นพบประเด็นที่น่าสนใจในการศึกษาทั้งการศึกษาในด้านการเชื่อมโยงความเป็นชุมชนทางทางการค้ากับชุมชนเมืองอื่นๆ ในเขตลุ่มน้ำท่าจีน และลุ่มน้ำแม่กลอง ให้เห็นภาพความสัมพันธ์ของพื้นที่ ประเด็นการสำรวจทรัพยากรทางวัฒนธรรมทั้งที่จับต้องได้ และจับต้องไม่ได้ นำมาสร้างกระบวนการประเมินคุณค่า เพื่อกำหนดแนวทางในการจัดการทรัพยากรทั้งในด้านการนำมาใช้ประโยชน์เชิงพาณิชย์ การอนุรักษ์ และการสร้างแหล่งเรียนรู้ขึ้นในชุมชน

นอกจากนี้ผู้ศึกษาเห็นศักยภาพของพื้นที่ที่จะสามารถพัฒนาเป็นแหล่งท่องเที่ยวเชิงอนุรักษ์ ให้มีการศึกษา สำรวจทรัพยากรต่างๆ จัดทำชุดความรู้ ข้อมูล ในพื้นที่ต่างๆของชุมชน การสร้างกิจกรรมทางการท่องเที่ยวเชิงสร้างสรรค์ การท่องเที่ยวเชิงประสบการณ์ ท่องถิ่น หรือการสนับสนุนให้ชุมชนมีแนวทางในการพัฒนาพื้นที่อย่างมีส่วนร่วม และยั่งยืน

กิตติกรรมประกาศ

ในการศึกษาครั้งนี้ต้องขอขอบพระคุณ รองศาสตราจารย์ ดร.พิทักษ์ ศิริวงศ์ ที่ให้มุมมอง ประสพการณ์ คำแนะนำต่างๆในกระบวนการวิจัยเชิงคุณภาพ ขอขอบพระคุณชาวชุมชนตลาดกระทู้แบบที่ยินดีเล่าเรื่องราวประวัติศาสตร์ท้องถิ่นของตนอย่างมีความสุข คอยอำนวยความสะดวกให้กับผู้ศึกษาในขณะที่ลงพื้นที่ภาคสนาม

เอกสารอ้างอิง

- กฤตพร หัวใจเจริญ. การเปลี่ยนแปลงเพื่อการคงอยู่ของตลาดชุมชนริมน้ำบริเวณริมแม่น้ำท่าจีน กรณีศึกษาจังหวัดสุพรรณบุรี นครปฐม และสมุทรสาคร, วารสารวิชาการคณะสถาปัตยกรรมศาสตร์ สจล. 21, 2 (เมษายน 2558-มิถุนายน 2558): 28-42.
- . เอกลักษณ์ทางกายภาพของตลาดชุมชนริมน้ำบริเวณริมแม่น้ำท่าจีน กรณีศึกษาจังหวัดสุพรรณบุรี และนครปฐม. วารสารวิชาการคณะสถาปัตยกรรมศาสตร์ สจล. 24, 2(เมษายน 2560-มิถุนายน 2560): 37-50.
- . วิถีท้องถิ่นและผังกายภาพของตลาดชุมชนริมน้ำ บริเวณริมแม่น้ำท่าจีนกรณีศึกษา จังหวัดสุพรรณบุรีและจังหวัดนครปฐม. วารสารวิชาการคณะสถาปัตยกรรมศาสตร์ สจล. 26, 1(มกราคม 2561-มีนาคม 2561): 1
- เจษฎา นิลสงวนเดช. ศาลเจ้าจีน:ศรัทธาสถานในสังคมไทย, วารสารภาษาและวัฒนธรรม. 37, 1,(มกราคม 2561-เมษายน 2561): 35-70.
- ศรีศักดิ์ วัลลิโภดม. พิพิธภัณฑสถานและประวัติศาสตร์ท้องถิ่นกระบวนการเรียนรู้ร่วมกัน. กรุงเทพฯ: มูลนิธิเล็ก-ประไพ วิริยะพันธ์, 2561.
- สุภาภรณ์ จินตมณีโรจน์. ประวัติศาสตร์สังคมของชุมชนในลุ่มน้ำท่าจีน , ดารงวิชาการ. 1, 1,(มกราคม 2547-กุมภาพันธ์ 2547): 439-472.