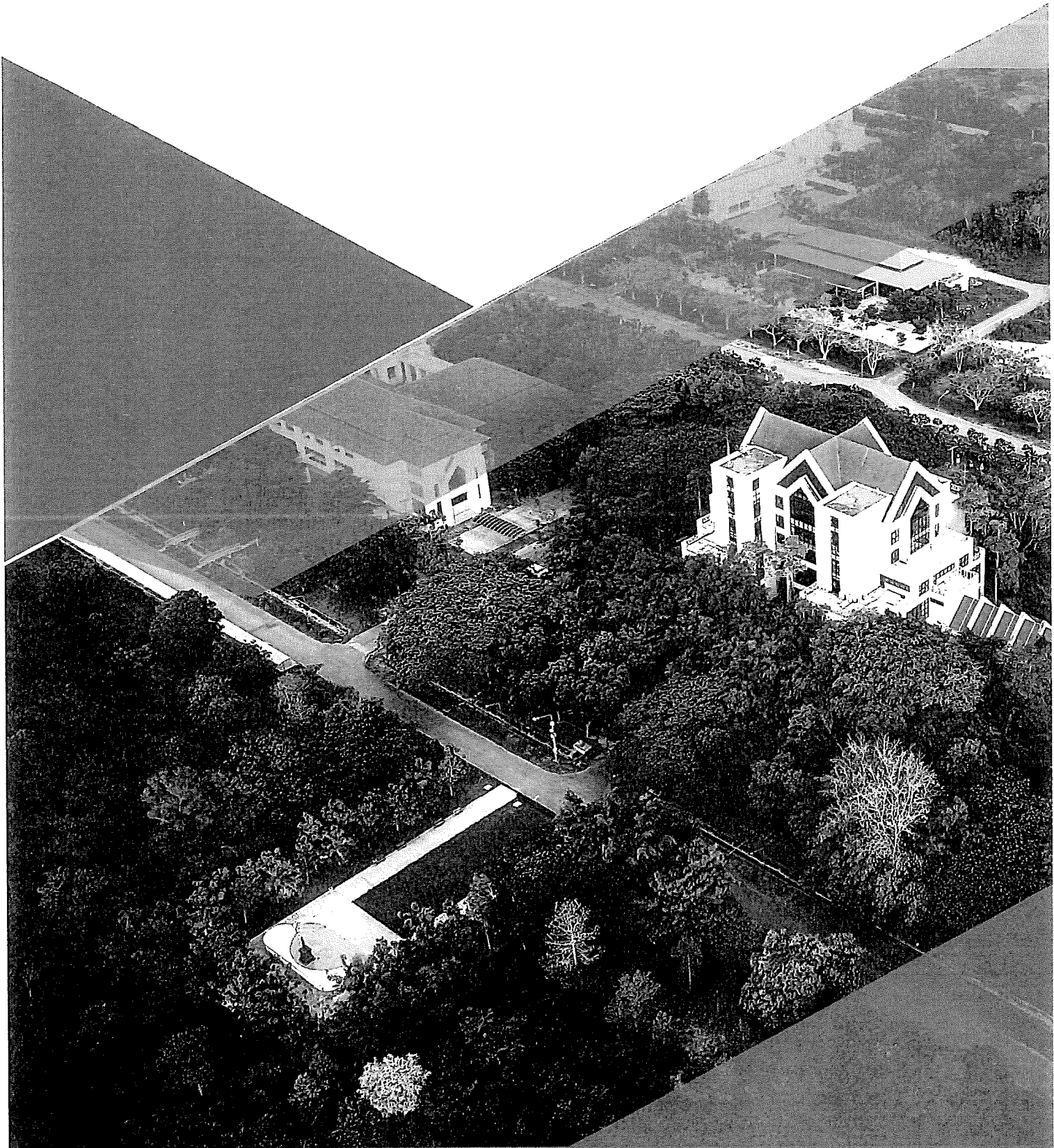




คณะวิทยาการจัดการ
Faculty of Management Science

รายงานสืบเนื่อง

การประชุมวิชาการระดับชาติ ครั้งที่ 8 ประจำปี 2563



“Green Growth: Management, Environmental
and Social Sustainability”

คณะวิทยาการจัดการ มหาวิทยาลัยศิลปากร
Faculty of Management Science
Silpakorn University

รายงานสืบเนื่อง

การประชุมวิชาการระดับชาติ ครั้งที่ 8 ประจำปี 2563

“Green Growth: Management, Environmental and Social Sustainability”

ISBN (e-Book) 978-974-641-747-1

ปีที่เผยแพร่ มิถุนายน 2563

เผยแพร่และจัดทำโดย คณะวิทยาการจัดการ มหาวิทยาลัยศิลปากร
เลขที่ 1 หมู่ 3 ตำบล สามพระยา
อำเภอ ชะอำ จังหวัด เพชรบุรี 76120
โทร 0-3259-4028 โทรสาร 0-3259-4027
e-mail: mssuconf@gmail.com

แหล่งเผยแพร่ www.ms.su.ac.th

สงวนลิขสิทธิ์ คณะวิทยาการจัดการ มหาวิทยาลัยศิลปากร

บทความที่ได้รับการตีพิมพ์ในรายงานสืบเนื่องจากการประชุมวิชาการนี้ ได้ผ่านการตรวจสอบทางวิชาการโดยผู้ทรงคุณวุฒิในสาขาวิชาที่เกี่ยวข้อง จำนวนอย่างน้อย 2 ท่าน ทศนะและความคิดเห็นในบทความต่าง ๆ เป็นของผู้เขียนแต่ละท่าน ไม่ถือเป็นความรับผิดชอบแต่อย่างใดของคณะวิทยาการจัดการ มหาวิทยาลัยศิลปากร ทางกองบรรณาธิการขอสงวนสิทธิ์ในการตัดทอน/ปรับแก้ถ้อยคำบางประการเพื่อความเหมาะสม ผู้ประสงค์จะนำข้อความใดจากเอกสารสืบเนื่องจากการประชุมวิชาการฉบับนี้ไปเผยแพร่ จะต้องได้รับการอนุญาตจากผู้เขียน และคณะวิทยาการจัดการมหาวิทยาลัยศิลปากร ตามพระราชบัญญัติลิขสิทธิ์ พุทธศักราช 2537



คำสั่งคณะกรรมการจัดการ มหาวิทยาลัยศิลปากร
ที่ 16/2563

เรื่อง แต่งตั้งคณะกรรมการฝ่ายพิจารณาผลงานทางวิชาการ
โครงการประชุมวิชาการระดับชาติ ครั้งที่ 8 ประจำปี 2563

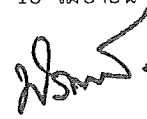
ตามที่คณะกรรมการจัดการ ได้กำหนดจัดการประชุมวิชาการระดับชาติ ครั้งที่ 8 ประจำปี 2563 ในวันศุกร์ที่ 22 พฤษภาคม 2563 เพื่อเป็นเวทีการนำเสนองานวิชาการ วิจัย และผลงานสร้างสรรค์ ในระดับชาติ เพื่อให้การดำเนินงานเป็นไปด้วยความเรียบร้อยตามวัตถุประสงค์ อาศัยอำนาจตามความมาตรา 40 แห่งพระราชบัญญัติมหาวิทยาลัยศิลปากร พ.ศ. 2559 จึงขอแต่งตั้งคณะกรรมการฝ่ายพิจารณาผลงานทางวิชาการ เพื่อทำหน้าที่ประเมินผลงานทางวิชาการ ดังผู้รายนามต่อไปนี้

- | | |
|---|---------------|
| 1. ผู้ช่วยศาสตราจารย์ ดร.วุฒิชัย อารักษ์โพชนงค์ | ประธานกรรมการ |
| 2. ศาสตราจารย์ ดร.พรศักดิ์ ศรีอมรศักดิ์ | กรรมการ |
| 3. รองศาสตราจารย์ ดร.ธงพล พรหมสาขา ณ สกลนคร | กรรมการ |
| 4. รองศาสตราจารย์ ดร.ธนิษฐ์ รัตนพงศ์ภิญโญ | กรรมการ |
| 5. รองศาสตราจารย์ ดร.ธีระวัฒน์ จันทิก | กรรมการ |
| 6. รองศาสตราจารย์ ดร.นรินทร์ สังข์รักษา | กรรมการ |
| 7. รองศาสตราจารย์ ดร.นันทิตย์ วานิชชีวะ | กรรมการ |
| 8. รองศาสตราจารย์ ดร.ประสพชัย พสุนนท์ | กรรมการ |
| 9. รองศาสตราจารย์ ดร.พิทักษ์ ศิริวงศ์ | กรรมการ |
| 10. รองศาสตราจารย์ ดร.ภัทร์ พลอยแหวน | กรรมการ |
| 11. รองศาสตราจารย์ ดร.วิสุทธิ์ วิจิตรพัชรภรณ์ | กรรมการ |
| 12. รองศาสตราจารย์ ดร.สมนึก เอื้อจิระพงษ์พันธ์ | กรรมการ |
| 13. รองศาสตราจารย์ ดร.สมบูรณ์ ศิริสรหิรัญ | กรรมการ |
| 14. รองศาสตราจารย์ ดร.สมศักดิ์ อมรสิริวงศ์ | กรรมการ |
| 15. รองศาสตราจารย์ ดร.สุวัฒนา ธาดานิติ | กรรมการ |
| 16. รองศาสตราจารย์ ดร.อัจฉรา นิยมภา | กรรมการ |
| 17. ผู้ช่วยศาสตราจารย์ ดร.กฤษฎา พรรณราย | กรรมการ |
| 18. ผู้ช่วยศาสตราจารย์ ดร.กฤษณ์ รักษาติเจริญ | กรรมการ |
| 19. ผู้ช่วยศาสตราจารย์ ดร.เกตุวดี สมบูรณ์ทวี | กรรมการ |
| 20. ผู้ช่วยศาสตราจารย์ ดร.เกริกฤทธิ์ อัมพะวัต | กรรมการ |
| 21. ผู้ช่วยศาสตราจารย์ ดร.เกศราพร พรหมนิมิตกุล | กรรมการ |

22.	ผู้ช่วยศาสตราจารย์ ดร.จิตพนธ์ ชุมเกตุ	กรรมการ
23.	ผู้ช่วยศาสตราจารย์ ดร.จิตศักดิ์ พุฒจรรย์	กรรมการ
24.	ผู้ช่วยศาสตราจารย์ ดร.เฉลิมชัย กิตติศักดิ์นาวิณ	กรรมการ
25.	ผู้ช่วยศาสตราจารย์ ดร.ชวนชื่น อัครกะวณิชชา	กรรมการ
26.	ผู้ช่วยศาสตราจารย์ ดร.ณัฐธนา สิ้นหรัตันรักษ์	กรรมการ
27.	ผู้ช่วยศาสตราจารย์ ดร.ทิพย์สุดา พุฒจรรย์	กรรมการ
28.	ผู้ช่วยศาสตราจารย์ ดร.ธนภฤต สังข์เฉย	กรรมการ
29.	ผู้ช่วยศาสตราจารย์ ดร.นายแพทย์ภูติท เตชาดิวัฒน์	กรรมการ
30.	ผู้ช่วยศาสตราจารย์ ดร.ประทีป ฉัตรสุภาวงศ์	กรรมการ
31.	ผู้ช่วยศาสตราจารย์ ดร.ประพล เปรมทองสุข	กรรมการ
32.	ผู้ช่วยศาสตราจารย์ ดร.ปริญญา มีสุข	กรรมการ
33.	ผู้ช่วยศาสตราจารย์ ดร.ปิยะพงษ์ จันทน์ใหม่มูล	กรรมการ
34.	ผู้ช่วยศาสตราจารย์ ดร.พีรพัฒน์ ยางกลาง	กรรมการ
35.	ผู้ช่วยศาสตราจารย์ ดร.เพ็ญรัตน์ จันทน์ภักดิ์	กรรมการ
36.	ผู้ช่วยศาสตราจารย์ ดร.ภพ สวัสดิ์	กรรมการ
37.	ผู้ช่วยศาสตราจารย์ ดร.มณีนรัตน์ สุขเกษม	กรรมการ
38.	ผู้ช่วยศาสตราจารย์ ดร.มนัสสินี บุญมีศรีสง่า	กรรมการ
39.	ผู้ช่วยศาสตราจารย์ ดร.ระชานนท์ ทวีผล	กรรมการ
40.	ผู้ช่วยศาสตราจารย์ ดร.ระบิล พันภัย	กรรมการ
41.	ผู้ช่วยศาสตราจารย์ ดร.รัชนียา บังเมฆ	กรรมการ
42.	ผู้ช่วยศาสตราจารย์ ดร.รัฐพล อันแฉ่ง	กรรมการ
43.	ผู้ช่วยศาสตราจารย์ ดร.วรรณวีร์ บุญคุ้ม	กรรมการ
44.	ผู้ช่วยศาสตราจารย์ ดร.วิโรจน์ เจษฎาอักษรณ์	กรรมการ
45.	ผู้ช่วยศาสตราจารย์ ดร.ศุภรัตน์ แสงฉัตรแก้ว	กรรมการ
46.	ผู้ช่วยศาสตราจารย์ ดร.สวรรยา ธรรมอภิพล	กรรมการ
47.	ผู้ช่วยศาสตราจารย์ ดร.สัทยา ตันจันทร์พงศ์	กรรมการ
48.	ผู้ช่วยศาสตราจารย์ ดร.สิริชัย ตีเลิศ	กรรมการ
49.	ผู้ช่วยศาสตราจารย์ ดร.สุทธิรัตน์ กิตติพงษ์วิเศษ	กรรมการ
50.	ผู้ช่วยศาสตราจารย์ ดร.สุรมงคล นิมจิตต์	กรรมการ
51.	ผู้ช่วยศาสตราจารย์ ดร.เสนีย์ พวงยานี	กรรมการ
52.	ผู้ช่วยศาสตราจารย์ ดร.อมรินทร์ เทวดา	กรรมการ
53.	ผู้ช่วยศาสตราจารย์ ดร.อรุณพงศ์ พิระเชื้อ	กรรมการ
54.	ผู้ช่วยศาสตราจารย์ ดร.อัจฉรา สโรบล	กรรมการ
55.	ผู้ช่วยศาสตราจารย์ ดร.อาชวีภุชญา น้อมเนียน	กรรมการ
56.	ผู้ช่วยศาสตราจารย์ ดร.อิสราภรณ์ ทนุผล	กรรมการ
57.	ผู้ช่วยศาสตราจารย์ ร้อยโทหญิง ดร.เกิดศิริ เจริญวิศาล	กรรมการ
58.	ผู้ช่วยศาสตราจารย์ จอมภัก คณิงระหัด	กรรมการ
59.	ผู้ช่วยศาสตราจารย์ ดาวลอย กาญจนมณีเสถียร	กรรมการ

98.	อาจารย์ ดร.สันติธร ภูริภักดี	กรรมการ
99.	อาจารย์ ดร.สุนี คำนวลศิลป์	กรรมการ
100.	อาจารย์ ดร.อรุณี ยศบุตร	กรรมการ
101.	อาจารย์ ดร.อัญจมา บุญपालิต	กรรมการ
102.	อาจารย์ ดร.มรกต กำแพงเพชร	กรรมการ
103.	ดร.จิรภิญญา สันนิภางกูร	กรรมการ
104.	อาจารย์ รชกร วชิรสิโรตม	เลขานุการ
105.	นางสาวสุนิสา วงศ์ประทุม	ผู้ช่วยเลขานุการ

ตั้ง ณ วันที่ 16 เมษายน พ.ศ. 2563



(ผู้ช่วยศาสตราจารย์ ดร.พีรพัฒน์ ยางกลาง)

คณบดีคณะวิทยาการจัดการ

60. ผู้ช่วยศาสตราจารย์ นภานนท์ หอมสุด	กรรมการ
61. ผู้ช่วยศาสตราจารย์ นาดยา อยู่คง	กรรมการ
62. อาจารย์ ดร.กนิษฐา แยมโพธิ์ใช้	กรรมการ
63. อาจารย์ ดร.กฤษฎา พรประภา	กรรมการ
64. อาจารย์ ดร.โกสินทร์ เตชะนิยม	กรรมการ
65. อาจารย์ ดร.จันทิมา บรรจงประเสริฐ	กรรมการ
66. อาจารย์ ดร.จิราภา ฝั่งบางกรวย	กรรมการ
67. อาจารย์ ดร.ชัยรัตน์ วงศ์กิจรุ่งเรือง	กรรมการ
68. อาจารย์ ดร.วิชฌนพงศ์ ศิริโชติตินิศากร	กรรมการ
69. อาจารย์ ดร.ฐิติกรณ์ ยาวิไชย จารึกศิลป์	กรรมการ
70. อาจารย์ ดร.ฐิติมา พูลเพชร	กรรมการ
71. อาจารย์ ดร.ฐิติมา เวชพงศ์	กรรมการ
72. อาจารย์ ดร.ดวงกมล บุญแก้วสุข	กรรมการ
73. อาจารย์ ดร.ทีพวรรณ กำศิริมงคล	กรรมการ
74. อาจารย์ ดร.ธีรวัช สุขวัลย์ศิริชัย	กรรมการ
75. อาจารย์ ดร.นพดล โตวิชัยกุล	กรรมการ
76. อาจารย์ ดร.นพรัตน์ บุญเพียรผล	กรรมการ
77. อาจารย์ ดร.นฤมล อรุโณทัย	กรรมการ
78. อาจารย์ ดร.นิธิกร ม่วงศรีเขียว	กรรมการ
79. อาจารย์ ดร.บุษริน วงศ์วิวัฒนา	กรรมการ
80. อาจารย์ ดร.ประไพพิมพ์ สุธีวสินนนท์	กรรมการ
81. อาจารย์ ดร.ปริญญา นาคปฐม	กรรมการ
82. อาจารย์ ดร.ปริญญา หุ่นโพธิ์	กรรมการ
83. อาจารย์ ดร.เปรมฤดี จิตรเกื้อกุล	กรรมการ
84. อาจารย์ ดร.พนัชกร สิมะขจรบุญ	กรรมการ
85. อาจารย์ ดร.พลอย สุดอ่อน	กรรมการ
86. อาจารย์ ดร.ภุศญา ปิยนุสรณ์	กรรมการ
87. อาจารย์ ดร.ภวินธ์ธนา เจริญบุญ	กรรมการ
88. อาจารย์ ดร.ภาสนันท์ อัครวัฑฒ์	กรรมการ
89. อาจารย์ ดร.เมษะธาวิณ พลโยธี	กรรมการ
90. อาจารย์ ดร.รักษนก โสภากิจ	กรรมการ
91. อาจารย์ ดร.รุ่งทิพย์ จันทร์ธนะกุล	กรรมการ
92. อาจารย์ ดร.วงศ์ศักดิ์ วัระไพบูลย์	กรรมการ
93. อาจารย์ ดร.วัชระ เวชประสิทธิ์	กรรมการ
94. อาจารย์ ดร.ศรายุทธ แสนมี	กรรมการ
95. อาจารย์ ดร.ศิระ ศรีโยธิน	กรรมการ
96. อาจารย์ ดร.ศิริพร เพ็อกผ่อง	กรรมการ
97. อาจารย์ ดร.สัจจวัฒน์ จารึกศิลป์	กรรมการ

สารบัญ (ต่อ)

	หน้า
พฤติกรรมและทัศนคติการลดใช้พลาสติกของวัยรุ่นในจังหวัดขอนแก่น <i>ปนัดดา จันทะกล</i>	369
การมีส่วนร่วมของชุมชนท้องถิ่นในการจัดการการท่องเที่ยวเชิงสร้างสรรค์ของชุมชนบ้านริมคลอง อำเภอเมือง จังหวัดสมุทรสงคราม <i>วาทีณี สนลอย และ มนต์ลีนี บุญมีศรีสง่า</i>	377
ความคาดหวังและความพึงพอใจของผู้เข้าร่วมโครงการธนาคารเวลาสำหรับการดูแลผู้สูงอายุ ของประเทศไทย กรณีศึกษา กรุงเทพมหานคร <i>นภสร นรินธนา และ ภัทร์ พลอยแหวน</i>	391
การพยาบาลผู้ป่วยไข้เลือดออกเดงกีที่มีภาวะช็อกร่วมกับการมีภาวะแทรกซ้อนของปอดอักเสบ <i>สุชญา อุ่นศิริ</i>	407
ผู้สูงอายุกับยุคหลอมรวมเทคโนโลยี <i>นฤมล จันทระเจ็ด</i>	421
ปัจจัยที่ส่งผลต่อพฤติกรรมการป้องกันการตั้งครรภ์ก่อนวัยอันควรของนักเรียนหญิงโรงเรียน สังกัดเทศบาลนครนครปฐม <i>เสาวลักษณ์ เรืองเกษมพงศ์</i>	431
การประเมินปริมาณรังสีจากการถ่ายภาพเอกซเรย์เต้านมด้วยเครื่องแมมโมกราฟฟีระบบดิจิทัล ของกลุ่มงานรังสีวิทยา โรงพยาบาลนครปฐม <i>สมหมาย กันทะเมืองลี</i>	442
ปัจจัยที่มีสัมพันธ์ต่อความพึงพอใจของพยาบาลวิชาชีพในการใช้โปรแกรม Thai COC เพื่อพัฒนา รูปแบบการดูแลต่อเนื่องจากโรงพยาบาลนครปฐม สู่หน่วยบริการปฐมภูมิ จังหวัดนครปฐม <i>เดือนใจ เทียนทอง</i>	454
ประสิทธิผลของโปรแกรม ช่วยเลิกบุหรี่ของพนักงานในสถานประกอบการจังหวัดนครปฐม <i>อัญชัญ จันทราภาส</i>	468
แนวทางการพัฒนาคุณภาพโรงพยาบาลภายใต้โครงการ Smart Hospital กรณีศึกษา โรงพยาบาลด่านมะขามเตี้ย <i>อรชума กลิ่นจิตโต และ กฤษณ์ รักชาติเจริญ</i>	476

การมีส่วนร่วมของชุมชนท้องถิ่นในการจัดการการท่องเที่ยวเชิงสร้างสรรค์
ของชุมชนบ้านริมคลอง อำเภอเมือง จังหวัดสมุทรสงคราม

THE PARTICIPATION OF LOCAL COMMUNITY IN CREATIVE TOURISM MANAGEMENT AT BAANRIMKLONG
COMMUNITY IN MUEANG DISTRICT SAMUT SONGKHRAM PROVINCE

วาทีณี สนลอย¹ และ มนต์สินี บุญมีศรีสง่า²

บทคัดย่อ

งานวิจัยนี้มีวัตถุประสงค์ 1) เพื่อศึกษาการมีส่วนร่วมของผู้นำชุมชนและผู้ที่มีส่วนเกี่ยวข้องในการจัดการการท่องเที่ยวเชิงสร้างสรรค์ของชุมชนบ้านริมคลอง 2) เพื่อศึกษาระดับการมีส่วนร่วมของชุมชนในการจัดการการท่องเที่ยวเชิงสร้างสรรค์ของชุมชนบ้านริมคลอง เป็นการวิจัยแบบผสมผสานเชิงคุณภาพ และเชิงปริมาณ กลุ่มตัวอย่างเชิงคุณภาพคือ ผู้นำชุมชน และผู้ที่มีส่วนเกี่ยวข้องในการจัดการการท่องเที่ยว มีผู้ให้ข้อมูลหลัก จำนวน 11 คน เก็บข้อมูลโดยสนทนากลุ่ม เครื่องมือที่ใช้เก็บข้อมูลคือคำถามทั้งหมด 7 ประเด็นที่ครอบคลุมวัตถุประสงค์ ส่วนเชิงปริมาณคือประชาชนที่อาศัยอยู่ในชุมชน จำนวน 242 คน เครื่องมือที่ใช้เก็บข้อมูล คือแบบสอบถาม ได้ผลการหาค่าความเชื่อมั่นของแบบสอบถามเท่ากับ 0.892 สถิติที่ใช้วิเคราะห์ข้อมูลคือ ร้อยละ ค่าเฉลี่ย และส่วนเบี่ยงเบนมาตรฐาน และใช้สถิติ t-test และ F-test หรือ One way-ANOVA ในการเปรียบเทียบความแตกต่างของค่าเฉลี่ย

ผลการวิจัยพบว่าการมีส่วนร่วมของผู้นำชุมชน และผู้ที่มีส่วนเกี่ยวข้องนั้น ในแต่ละด้านทั้ง 4 ด้าน คือ 1) การมีส่วนร่วมด้านการวางแผนและการตัดสินใจ 2) การมีส่วนร่วมด้านการปฏิบัติ 3) การมีส่วนร่วมด้านผลประโยชน์ 4) การมีส่วนร่วมด้านการประเมินผล มีการมีส่วนร่วมที่ต่ำมากทำให้การดำเนินการเป็นไปได้ด้วยดี ส่วนระดับการมีส่วนร่วมของชุมชน อยู่ในระดับที่น้อย ($\bar{X} = 2.27$) และตอบสนองมาตรฐาน ลักษณะทางประชากรศาสตร์ แตกต่างกันไป มีระดับส่วนร่วมในการจัดการการท่องเที่ยวเชิงสร้างสรรค์ของชุมชนบ้านริมคลอง อำเภอเมือง จังหวัดสมุทรสงครามต่างกัน อย่างมีนัยสำคัญทางสถิติที่ระดับ 0.05

คำสำคัญ : การมีส่วนร่วม, การจัดการการท่องเที่ยว, การท่องเที่ยวเชิงสร้างสรรค์

Abstract

The objective of this research is 1) to study the participation of community leaders and those involved in the creative tourism management of the Baan Rim Khlong community. 2) To study the level of community participation. In creative tourism management of the Ban Rim Khlong community. It is a quality integrated research. And quantitative Qualitative samples were community leaders and those involved in tourism management. There were 11 primary informants, collected by Focus Group. The instrument for collecting data was a total of 7 questions covering objectives. The quantitative aspect is 242 people living in Community. The instrument for collecting data is a questionnaire with the reliability of 0.892. The statistics

used for data analysis are percentage, mean and standard deviation. And use the T-test and F-test or One way-ANOVA statistics to compare the differences of the means.

The results of the research revealed that community leaders' participation And those involved In each of the 4 aspects which are 1) participation in planning and decision making 2) participation in action 3) participation in benefits 4) participation in evaluation There is a very good participation, making the operation go well. As for the level of community participation At a low level ($\bar{X} = 2.27$) And answer the hypothesis Different demographic characteristics have different levels of participation in creative tourism management of Ban Rim Khlong community, Mueang District, Samut Songkhram Province. With statistical significance at the level of 0.05

Keywords: Participation, Tourism Management, Creative Tourism

1. บทนำ

การท่องเที่ยวเชิงสร้างสรรค์ (Creative tourism) เกิดขึ้นมานานในต่างประเทศ นักท่องเที่ยวสามารถเข้าไปมีส่วนร่วมในการเรียนรู้เกี่ยวกับวัฒนธรรมของพื้นที่ที่ตนไปเยี่ยมชม ซึ่งสอดคล้องกับพฤติกรรมของผู้บริโภคในยุคปัจจุบันที่มีความสนใจในรายละเอียดของผลิตภัณฑ์ ต้องการหาประสบการณ์ และเรียนรู้สิ่งใหม่ๆ ในมิติของการท่องเที่ยว หากเพิ่มการมีปฏิสัมพันธ์และสร้างสรรค์จะทำให้การท่องเที่ยวมีความน่าสนใจและก่อให้เกิดประสบการณ์ใหม่ๆ ให้กับผู้ที่เดินทางท่องเที่ยว (Wurz-burger R,etal, 2010) ในประเทศไทย การท่องเที่ยวเชิงสร้างสรรค์ทางองค์การบริหารการพัฒนาพื้นที่พิเศษเพื่อการท่องเที่ยวอย่างยั่งยืน (องค์การมหาชน) หรือ อพท. เป็นองค์กรที่ริเริ่มส่งเสริมเกี่ยวกับการท่องเที่ยวเชิงสร้างสรรค์ในประเทศไทย ดำเนินการร่วมกับคณะสังคมวิทยาและมานุษยวิทยา มหาวิทยาลัยธรรมศาสตร์ โดยจัดทำ “โครงการต้นแบบการท่องเที่ยวเชิงสร้างสรรค์” สร้างความสมดุลของชุมชนในด้านเศรษฐกิจ สังคม และสิ่งแวดล้อม เน้นความสำคัญที่คุณค่าของชุมชน เพื่อให้ชุมชนภูมิใจความเป็นเนื้อแท้ของตน และสามารถท่องเที่ยวได้ตลอดทั้งปี เส้นทางท่องเที่ยวเชิงสร้างสรรค์มีหลายพื้นที่ให้ความร่วมมือโดยให้ประชาชนและผู้มีส่วนเกี่ยวข้องร่วมใจกันพัฒนาชุมชน ดึงสิ่งดีๆ และเป็นสิ่งที่ขึ้นชื่อของชุมชนสะท้อนถึงความเป็นเอกลักษณ์ของชุมชน จังหวัดสมุทรสงครามเป็นหนึ่งในจังหวัดที่มีความหลากหลายทางวัฒนธรรมและวิถีชีวิตเป็นสิ่งที่เชิดชูเอกลักษณ์ของจังหวัดได้ดี

จังหวัดสมุทรสงคราม เป็นจังหวัดได้ที่เล็งเห็นถึงความสำคัญของการท่องเที่ยว จึงได้มีการจัดการการท่องเที่ยวให้เข้มข้นมากยิ่งขึ้น และมีการส่งเสริมและพัฒนาแหล่งท่องเที่ยวให้มีลักษณะโดดเด่นเฉพาะและโครงสร้างพื้นฐานเพื่อบริการและอำนวยความสะดวกแก่นักท่องเที่ยว (กลุ่มงานยุทธศาสตร์และข้อมูลเพื่อการพัฒนาจังหวัด สำนักงานจังหวัดสมุทรสงคราม, 2561) จังหวัดสมุทรสงครามเป็นจังหวัดที่มีความอุดมสมบูรณ์ทางทรัพยากรการท่องเที่ยวที่หลากหลาย สิ่งเหล่านี้เป็นปัจจัยสำคัญที่จะทำให้เกิดการท่องเที่ยวเชิงสร้างสรรค์ขึ้น นอกจากนี้ชุมชนยังได้ร่วมมือกันนำเสนอจุดเด่นในชุมชนของตน ให้เห็นถึงศักยภาพและความพร้อมที่จะผลักดันให้จังหวัดสมุทรสงครามเป็นจังหวัดต้นแบบของการท่องเที่ยวเชิงสร้างสรรค์ของประเทศไทย ในเรื่องของภูมิปัญญาท้องถิ่นของชาวบ้าน ถือว่าเป็นจุดเด่นของจังหวัด เป็นองค์ความรู้ประจำท้องถิ่นที่พัฒนาขึ้นจากการสั่งสมถ่ายทอดและพัฒนาจากประสบการณ์ ความรู้ความสามารถของชาวบ้านจากอดีตถึงปัจจุบัน โดยอาศัยศักยภาพที่มีอยู่ในธรรมชาติ มาก่อให้เกิดประโยชน์ใน

การดำรงชีวิตในแนวทางที่สอดคล้องกับธรรมชาติและวิถีชีวิตชาวบ้าน ภูมิปัญญาท้องถิ่นที่ขึ้นชื่อของจังหวัด สามารถสร้างรายได้ที่สำคัญ คือการทำน้ำตาลมะพร้าวการทำน้ำตาลมะพร้าว เป็นอาชีพหลักที่สำคัญของชาวจังหวัดสมุทรสงครามทำกันมาตั้งแต่โบราณ เนื่องจากสภาพพื้นที่เป็นที่ราบลุ่ม มีแม่น้ำแม่กลองและมีลำคลองจำนวนมาก พื้นที่ส่วนใหญ่ของจังหวัดมีการปลูกมะพร้าว (สำนักงานเกษตรจังหวัดสมุทรสงคราม, 2557)

ชุมชนบ้านริมคลองโสมสเดย์ ตั้งอยู่บริเวณกลุ่มหมู่บ้านริมคลองผีหลอก เป็นคลองสายหลักของจังหวัดสมุทรสงครามที่เชื่อมต่อไปถึงตลาดน้ำอัมพวา เป็นแหล่งท่องเที่ยวที่สำคัญแห่งหนึ่งของประเทศไทย (การท่องเที่ยวแห่งประเทศไทย, 2558) ในชุมชนมีการจัดตั้งวิสาหกิจชุมชนให้ทุกคนในชุมชนได้มีส่วนร่วมในการจัดการชุมชนของตนให้กลายเป็นแหล่งท่องเที่ยวที่มีประสิทธิภาพ ที่เน้นการเผยแพร่ความรู้ให้กับนักท่องเที่ยวในเรื่องราววิถีชีวิตตั้งแต่สมัยโบราณจนถึงปัจจุบัน นักท่องเที่ยวที่มาเที่ยวชมจะได้รับทั้งความรู้และประสบการณ์ที่ไม่สามารถหาได้จากพื้นที่อื่น ๆ จะได้เข้าร่วมกิจกรรมต่าง ๆ ที่ทางชุมชนได้จัดขึ้น ได้ลงมือปฏิบัติด้วยตนเอง เช่น กิจกรรมการทำน้ำตาลมะพร้าว จะเริ่มตั้งแต่การไปเก็บน้ำจากดอกมะพร้าว ไปถึงการหยอดน้ำตาลลงแม่พิมพ์ นอกเหนือจากการทำน้ำตาลมะพร้าวที่เป็นกิจกรรมที่ขึ้นชื่อแล้ว ยังมีกิจกรรมที่ให้นักท่องเที่ยวได้เข้าร่วม เช่น การทำขนมไทยโบราณ การจักสารจากใบมะพร้าว การทำเบญจรงค์ ปัจจุบันสิ่งเหล่านี้เริ่มเลือนหายไป แต่ทางชุมชนยังคงอนุรักษ์ไว้ผ่านการนำเสนอเป็นกิจกรรมเพื่อการท่องเที่ยว (บ้านริมคลองโสมสเดย์, 2561) นอกจากนี้ยังมีกิจกรรมเพื่อผ่อนคลายอื่นๆ เช่น การล่องเรือชมทิวทัศน์ ชมสวนผลไม้หลากหลายสายพันธุ์ เป็นต้น

จากที่ได้กล่าวมาข้างต้น ผู้ศึกษาวิจัยจึงมีความสนใจที่จะศึกษาการมีส่วนร่วมของชุมชนท้องถิ่นในการจัดการการท่องเที่ยวเชิงสร้างสรรค์ของชุมชนบ้านริมคลอง อำเภอเมือง จังหวัดสมุทรสงคราม ซึ่งเป็นพื้นที่ที่มีวิถีชีวิตที่น่าสนใจและเป็นเอกลักษณ์ประจำพื้นที่ ควรค่าแก่การอนุรักษ์ไว้ให้ผู้คนที่สนใจได้เข้ามาศึกษาเรียนรู้ และเข้ามามีส่วนร่วมในการท่องเที่ยวของชุมชนบ้านริมคลอง ผู้ศึกษาวิจัยต้องการที่จะทราบถึงแนวทางการจัดการตั้งแต่ในอดีตจนถึงปัจจุบันที่ทำให้เกิดเป็นหมู่บ้านแห่งการท่องเที่ยวอย่างในทุกวันนี้ ทั้งนี้การจัดการการท่องเที่ยวดังกล่าวจำเป็นต้องอาศัยการมีส่วนร่วมของชุมชนท้องถิ่นที่ต้องมีส่วนร่วมในการวางแผน บริหารจัดการการท่องเที่ยวของชุมชนบ้านริมคลอง ให้เป็นแหล่งท่องเที่ยวที่มีคุณค่า สามารถสร้างรายได้ให้กับชุมชนในท้องถิ่น เพื่อให้เกิดความสำนึกถึงท้องถิ่นและเมื่อมาถึงช่วงเวลาหนึ่งที่มีการท่องเที่ยวภายในชุมชนถึงจุดที่อิ่มตัวแล้ว ทางหมู่บ้านมีวิธีการใดที่ทำให้เกิดความยั่งยืนต่อไป

2. วัตถุประสงค์

เพื่อศึกษาการมีส่วนร่วมของผู้นำชุมชน และผู้ที่มีส่วนเกี่ยวข้อง และศึกษาระดับการมีส่วนร่วมของชุมชน ในการจัดการการท่องเที่ยวเชิงสร้างสรรค์ของชุมชนบ้านริมคลอง อำเภอเมือง จังหวัดสมุทรสงคราม

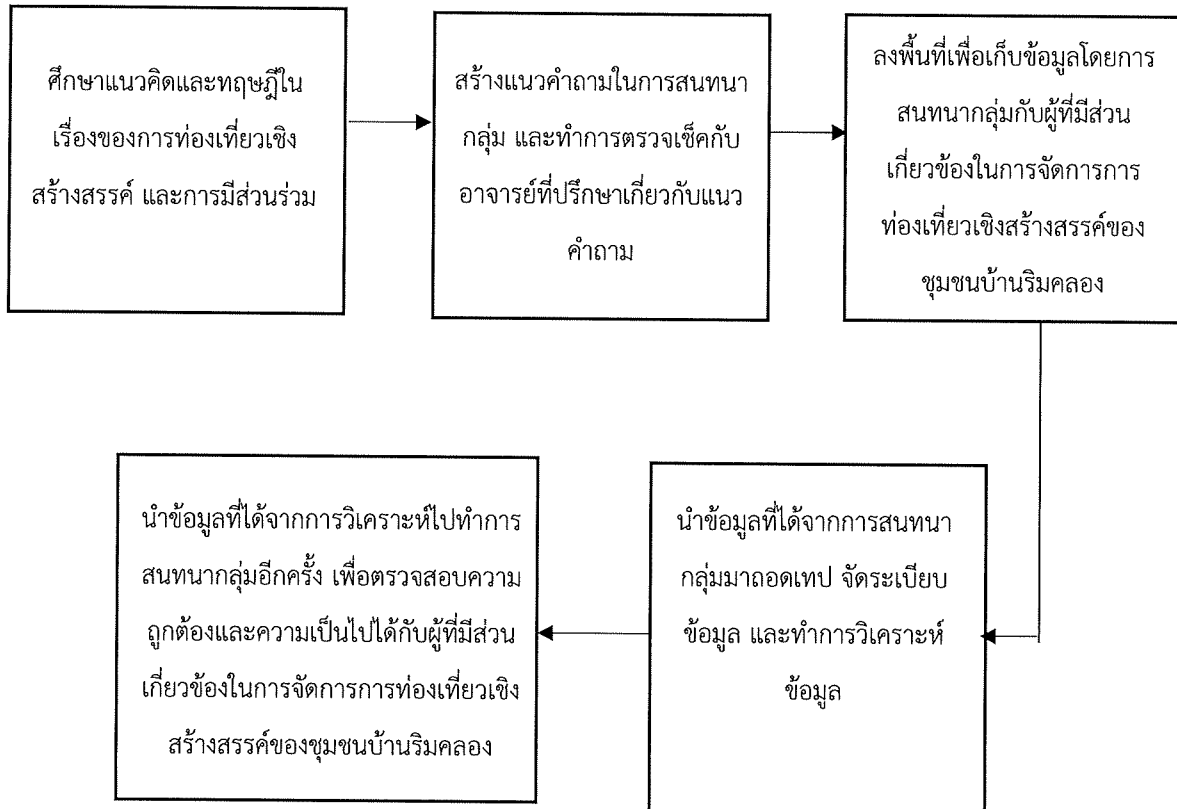
3. สมมติฐานงานวิจัย

ประชาชนที่มีลักษณะทางประชากรศาสตร์ แตกต่างกัน มีระดับส่วนร่วมในการจัดการการท่องเที่ยวเชิงสร้างสรรค์ของชุมชนบ้านริมคลอง อำเภอเมือง จังหวัดสมุทรสงคราม ต่างกัน

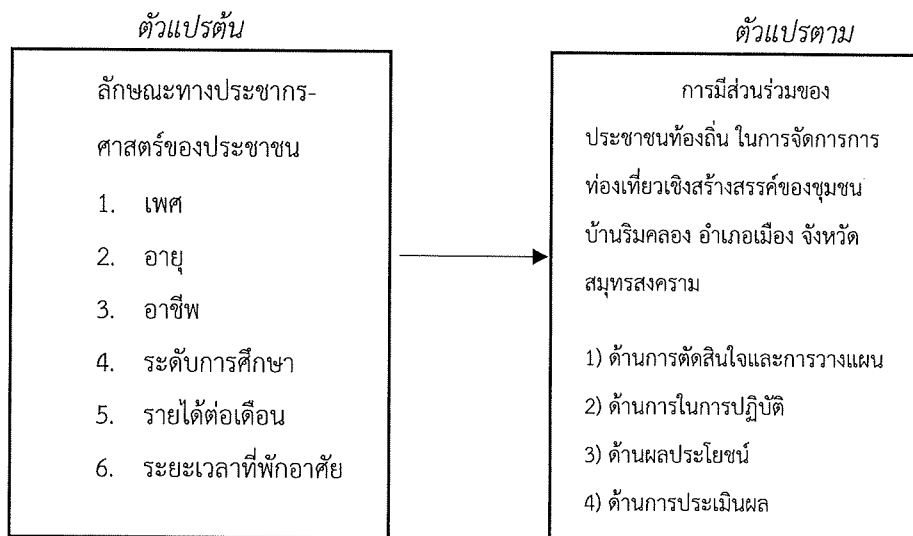
4. กรอบแนวคิด

การวิจัยเรื่องการมีส่วนร่วมของชุมชนท้องถิ่นในการจัดการการท่องเที่ยวเชิงสร้างสรรค์ของชุมชนบ้านริมคลอง อำเภอเมือง จังหวัดสมุทรสงคราม มีกรอบแนวคิดดังนี้

4.1 การวิจัยเชิงคุณภาพ



4.2 การวิจัยเชิงปริมาณ



5. แนวคิด ทฤษฎีและงานวิจัยที่เกี่ยวข้อง

5.1 การมีส่วนร่วมในการจัดการการท่องเที่ยว

การมีส่วนร่วมในการจัดการการท่องเที่ยวโดยชุมชนสิ่งแรกที่ต้องทำคือการอธิบายและทำความเข้าใจให้กับสมาชิกในชุมชนให้เห็นถึงสิ่งที่ได้รับกลับมา และประโยชน์ของการท่องเที่ยวโดยชุมชน โดยที่ผู้นำจะต้องเป็นผู้อธิบายในส่วนนี้ เพื่อให้สมาชิกในชุมชนได้ทราบถึงผลกระทบในด้านต่างๆ ซึ่งจะต้องอาศัยการมีส่วนร่วมของประชาชนในชุมชน ซึ่งประชาชนในชุมชนเป็นศูนย์กลางในการมีส่วนร่วมที่จะพัฒนาชุมชนให้ยั่งยืนและนำไปสู่ความสำเร็จ ได้มีนักวิชาการได้เสนอขั้นตอนของการมีส่วนร่วมในชุมชน ดังนี้

โคเฮน และอัทซอพ (1981) ได้กล่าวถึงขั้นตอนการมีส่วนร่วมของชุมชน คือ ขั้นตอนการมีส่วนร่วมของชุมชนขั้นแรกคือ การให้ประชาชนในชุมชนมีส่วนร่วมในการตัดสินใจว่าควรทำอะไร ขั้นที่สอง คือการที่ให้ประชาชนในชุมชนมีส่วนร่วมในการลงมือปฏิบัติตามสิ่งที่ตนได้คิดในขั้นตอนแรก ขั้นที่สาม ประชาชนในชุมชนจะมีส่วนร่วมในการที่จะได้รับการแบ่งปันผลประโยชน์จากการดำเนินงานในขั้นที่สอง ขั้นที่สี่ ประชาชนในชุมชนจะมีส่วนร่วมในการประเมินโครงการที่ได้ลงมือปฏิบัติ ซึ่งสิ่งที่กล่าวมาได้ไปสอดคล้องกับ ฟอว์นาร์รอฟ (1980) ที่ได้เสนอเกี่ยวกับขั้นตอนการมีส่วนร่วมของชุมชนไว้ว่ามีขั้นตอนการมีส่วนร่วมดังนี้ คือ การวางแผนและการกำหนดเป้าหมาย การดำเนินการตามที่ได้กำหนดไว้ การได้รับส่วนแบ่งและผลประโยชน์ การติดตามผลและการประเมินทั้งหมดของโครงการ

พบว่าชุมชนทุกชุมชนต้องอาศัยการมีส่วนร่วมของประชาชนเข้ามามีส่วนร่วมในการจัดการ และร่วมมือกันแก้ไขปัญหาที่เกิดขึ้นภายในชุมชน โดยจะต้องมีส่วนร่วมในการพัฒนาการท่องเที่ยวภายในชุมชนให้ไปในทิศทางที่ดี และมีประสิทธิภาพสูงสุด ที่สำคัญยังทำให้ชุมชนเกิดรายได้ เกิดการสร้างอาชีพให้กับประชาชนในชุมชนทำให้กลายเป็นชุมชนที่เข้มแข็ง ผ่านการมีส่วนร่วมทั้งในเรื่องของการวางแผน การดำเนินการ การติดตามและประเมินผล และการแบ่งผลประโยชน์ร่วมกัน

5.2 การท่องเที่ยวเชิงสร้างสรรค์

การท่องเที่ยวเชิงสร้างสรรค์ได้มีแนวคิดมาจาก คริสปิน เรย์มอนด์ และ เกรก ริชาร์ด ซึ่งพวกเขาได้แรงบันดาลใจมากจากการที่พวกเขาเดินทางท่องเที่ยวในประเทศทางแถบเอเชียตะวันออกเฉียงใต้ เมื่อปี พ.ศ.2542-2543 อาทิ ประเทศไทย อินโดนีเซีย และออสเตรเลีย เป็นต้น พวกเขาได้แรงบันดาลใจจากการที่ได้ไปที่ประเทศอินโดนีเซียและได้เข้าร่วมการทำอาหารมังสวิรัต โดยก่อนหน้านั้นพวกเขาเดินทางมาท่องเที่ยวที่ประเทศไทยโดยที่ต้องการเข้าเรียนนวดแผนโบราณของไทย จนทำให้พวกเขาอยู่ที่ประเทศไทยเป็นเวลาหลายสัปดาห์และหลังจากนั้นหลังจากที่กลับจากอินโดนีเซีย ก็ได้เดินทางไปยังประเทศออสเตรเลีย ที่นั่นพวกเขาได้ทดลองการเป็นคนเลี้ยงแกะและดูแลฝูงแกะในฟาร์มแกะแห่งหนึ่ง คริสปิน เรย์มอนด์ และ เกรก ริชาร์ด รู้สึกชอบการท่องเที่ยวแบบนี้มาก พวกเขาจึงได้คิดกันว่าการท่องเที่ยวที่นักท่องเที่ยวได้ลงมือทำ และได้สัมผัสกับวิถีชีวิตของพื้นที่นั้นๆ ได้เข้าไปมีส่วนร่วมกับการใช้ชีวิตของผู้คนในพื้นที่ที่ตนเองนั้นได้ท่องเที่ยว โดยที่นักท่องเที่ยวจะได้รับประสบการณ์ไปอย่างเต็มเปี่ยมกับสิ่งที่พวกเขาได้ลงมือปฏิบัติ โดยที่พวกเขาอาจจะนำประสบการณ์ที่ได้รับนั้นไปประยุกต์ใช้กับชีวิตประจำวัน คริสปิน เรย์มอนด์ และ เกรก ริชาร์ด ได้คิดค้นคำว่า Creative Tourism ซึ่งเป็นคำที่แทนรูปแบบการท่องเที่ยวในลักษณะดังกล่าวได้เป็นอย่างดี ส่วนความหมายของการท่องเที่ยวเชิงสร้างสรรค์นั้นก็ให้มีผู้ให้ความหมายไว้มากมาย โดยทางด้านของ สตีปา โนวิก & รูแดน (2015) ได้กล่าวเกี่ยวกับการท่องเที่ยวเชิงสร้างสรรค์ว่า การท่องเที่ยวเชิงสร้างสรรค์ อาจจะเป็นหนึ่งในรูปแบบของการท่องเที่ยวเชิงวัฒนธรรมที่แตกแยกออกมาโดยให้มีมิติใหม่ที่ยืดหยุ่นและตอบสนองความต้องการของนัก

เดินทางสมัยใหม่ในการสร้างสรรค์ ในการพัฒนารูปแบบการท่องเที่ยว ถูกพัฒนาขึ้นโดยการริเริ่มในระดับท้องถิ่นเป็นอันดับแรกและด้วยเหตุนี้จึงต้องมีการสนับสนุนการพัฒนาทางเศรษฐกิจและการท่องเที่ยว เพื่อช่วยให้การพัฒนานี้ส่งผลให้การท่องเที่ยวในแต่ละพื้นที่ประสบความสำเร็จ และเกิดความยั่งยืนสืบไป

จากแนวคิดข้างต้นสามารถประมวลลักษณะเฉพาะที่ทำให้ การท่องเที่ยวเชิงสร้างสรรค์แตกต่างจากการท่องเที่ยวเชิงวัฒนธรรมแบบดั้งเดิม โดย ริชาร์ด (2010) ได้กล่าวถึงลักษณะเฉพาะของการท่องเที่ยวเชิงสร้างสรรค์ ใน 6 ประเด็นที่สำคัญ

5.2.1 เป็นรูปแบบการท่องเที่ยวที่จะเพิ่มทักษะให้กับนักท่องเที่ยว ซึ่งการพัฒนาทักษะของนักท่องเที่ยวสามารถเกิดขึ้นได้โดยการที่นักท่องเที่ยวได้มาท่องเที่ยวและได้ลงมือทำในสิ่งใหม่ ทำให้เกิดความรู้และทักษะใหม่

5.2.2 เป็นรูปแบบการท่องเที่ยวที่ต้องมีความโดดเด่นในด้านของทรัพยากรธรรมชาติ เพื่อจะทำให้สถานที่ท่องเที่ยวนั้นมีเอกลักษณ์ มีการจัดกิจกรรมที่น่าสนใจขึ้น ให้นักท่องเที่ยวมาสร้างประสบการณ์ที่หาไม่ได้จากที่อื่น

5.2.3 สินค้าหลักของการท่องเที่ยวเชิงสร้างสรรค์ คือความรู้ ทักษะ และประสบการณ์ ที่นักท่องเที่ยวจะได้รับติดตัวกลับไปจากการได้ทำกิจกรรม การเรียนรู้ และการได้ลงมือทำบางสิ่งบางอย่างจริงๆ ร่วมกับผู้คนในท้องถิ่น

5.2.4 เป็นการท่องเที่ยวที่มีรูปแบบให้นักท่องเที่ยวได้มีโอกาสสัมผัสถึงวิถีชีวิตผู้คนในท้องถิ่นจริงๆ โดยผ่านการทำกิจกรรมการท่องเที่ยวในท้องถิ่นนั้นๆ

5.2.5 เป็นการท่องเที่ยวที่มีรูปแบบการท่องเที่ยว ที่เปลี่ยนจากการท่องเที่ยวที่เป็นวัฒนธรรมระดับสูงไปสู่การท่องเที่ยวที่เป็นวัฒนธรรมประจำวัน เพื่อให้นักท่องเที่ยวได้มีโอกาสได้เรียนรู้ สัมผัสถึงวิถีชีวิตผู้คนในท้องถิ่น

5.2.6 เป็นรูปแบบการท่องเที่ยวที่เปลี่ยนจากการขายทรัพยากรการท่องเที่ยวที่จับต้องได้สู่ทรัพยากรการท่องเที่ยวที่จับต้องไม่ได้ เปลี่ยนจากการขายสินค้าที่เป็นวัตถุไปสู่การขายสินค้าที่เรียกว่าประสบการณ์

6. วิธีการศึกษา

การศึกษาเรื่องการมีส่วนร่วมของชุมชนท้องถิ่นในการจัดการการท่องเที่ยวเชิงสร้างสรรค์ของชุมชนบ้านริมคลอง เป็นการวิจัยแบบผสมผสาน ของการวิจัยเชิงปริมาณและเชิงคุณภาพ โดยวิธีการได้มาซึ่งข้อมูลนั้นทางผู้ศึกษาวิจัยได้ใช้วิธีการเก็บข้อมูลจากผู้ที่เกี่ยวข้องกับการจัดการการท่องเที่ยวของชุมชนบ้านริมคลองเท่านั้น โดยการใช้แบบสอบถาม และวิธีการสนทนากลุ่ม

6.1 ประชากรและกลุ่มตัวอย่าง ในการวิจัยเชิงคุณภาพจะเก็บข้อมูลกับผู้ที่มีส่วนเกี่ยวข้องกับการจัดการการท่องเที่ยวเชิงสร้างสรรค์ของชุมชนบ้านริมคลอง มีผู้ให้ข้อมูลหลักจำนวน 11 คน โดยวิธีการสนทนากลุ่ม ส่วนในการวิจัยเชิงปริมาณนั้น เก็บข้อมูลจากประชาชนที่อาศัยในชุมชนบ้านริมคลอง ตำบลบ้านปรก อำเภอเมือง จังหวัดสมุทรสงคราม ใช้วิธีการเก็บข้อมูลโดยการใช้แบบสอบถาม ใช้การเลือกแบบบังเอิญ จากการศึกษาวิจัยได้ค้นคว้าข้อมูลทางสถิติของประชาชนในชุมชนบ้านริมคลอง พบว่ามีจำนวนทั้งสิ้น 657 คน ผู้ศึกษาวิจัยได้นำข้อมูลที่ไปเทียบในตารางสำเร็จรูปของ Krejcie & Morgan (1970) ได้กลุ่มตัวอย่างเท่ากับ 242 คน

6.2 เครื่องมือที่ใช้ในการวิจัย ในการวิจัยครั้งนี้เป็นการวิจัยแบบผสมผสาน ใช้เครื่องมือในการวิจัยตามความเหมาะสม เพื่อให้ได้มาซึ่งข้อมูลที่ตรงตามวัตถุประสงค์ มีดังนี้

6.2.1 เครื่องมือเชิงคุณภาพ ผู้ศึกษาวิจัยใช้วิธีการสนทนากลุ่ม โดยสนทนาในประเด็นที่สำคัญกับกลุ่มผู้มีส่วนเกี่ยวข้องกับการจัดการการท่องเที่ยวเชิงสร้างสรรค์ของชุมชนบ้านริมคลอง มีผู้ให้ข้อมูลหลักจำนวน 11 คน เป็นการสัมภาษณ์แบบเฉพาะเจาะจงตามประเด็นที่ศึกษา เพื่อให้ผู้เข้าร่วมสนทนาได้มีการแลกเปลี่ยนแนวความคิด ประสบการณ์และความคิดเห็น ซึ่งประเด็นในการสนทนากลุ่มมีดังต่อไปนี้ ประเด็นที่ 1 การท่องเที่ยวเชิงสร้างสรรค์ของชุมชนบ้านริมคลอง อำเภอเมือง จังหวัดสมุทรสงคราม ประเด็นที่ 2 การมีส่วนร่วมในด้านการวางแผนและด้านการตัดสินใจ ประเด็นที่ 3 ด้านการมีส่วนร่วมในการดำเนินการ ประเด็นที่ 4 ด้านการมีส่วนร่วมในผลประโยชน์ ประเด็นที่ 5 ด้านการมีส่วนร่วมในการประเมินผล ประเด็นที่ 6 ปัญหา อุปสรรค และข้อเสนอแนะของ ชุมชนในการจัดการการท่องเที่ยวเชิงสร้างสรรค์ของชุมชน

6.2.2 เครื่องมือเชิงปริมาณ ผู้ศึกษาวิจัยใช้วิธีเก็บแบบสอบถาม โดยมีการแจกแบบสอบถามให้กับประชาชนที่อาศัยอยู่ในชุมชน การตอบแบบสอบถามนี้ผู้ตอบแบบสอบถามจะต้องตอบแบบสอบถามด้วยตนเอง ข้อคำถามส่วนใหญ่จะเป็นคำถามแบบปลายปิด แบบสอบถามแบ่งออกเป็น 3 ส่วน ดังนี้ ส่วนที่ 1 ลักษณะทางประชากรศาสตร์ ส่วนที่ 2 การมีส่วนร่วมของประชาชนท้องถิ่น ในการจัดการการท่องเที่ยวเชิงสร้างสรรค์ของชุมชนบ้านริมคลอง ส่วนนี้จะทำการสอบถามเพื่อวัดระดับการมีส่วนร่วมในการจัดการการท่องเที่ยวของประชาชน โดยจะแบ่งคำถามออกตามขั้นตอนการมีส่วนร่วมทั้ง 4 ด้าน ได้แก่ ด้านการมีส่วนร่วมในการตัดสินใจและการวางแผน ด้านการมีส่วนร่วมในการปฏิบัติ ด้านการมีส่วนร่วมในผลประโยชน์ และด้านการมีส่วนร่วมในการประเมินผล ซึ่งจะใช้การวัดผลในส่วนนี้เป็นการประมาณค่า 5 ระดับ ตามหลักการของลิเคิร์ท และกำหนดความหมายในแต่ละช่วงคะแนนนั้นๆ เป็นระดับการมีส่วนร่วม ดังนี้ คะแนนเฉลี่ย 4.21 – 5.00 หมายถึง มากที่สุด, คะแนนเฉลี่ย 3.41 – 4.20 หมายถึง มาก, คะแนนเฉลี่ย 2.61 – 3.40 หมายถึง ปานกลาง, คะแนนเฉลี่ย 1.81 – 2.60 หมายถึง น้อย, คะแนนเฉลี่ย 1.00 – 1.80 หมายถึง น้อยที่สุด ส่วนที่ 3 ข้อเสนอแนะเพิ่มเติม ซึ่งในส่วนนี้จะ เป็นข้อคำถามปลายเปิด โดยก่อนที่จะนำแบบสอบถามไปเก็บข้อมูลจะต้องมีการนำแบบสอบถามดังกล่าวไปทดลองใช้ (Try out) เพื่อทดสอบหาความน่าเชื่อถือของแบบสอบถามโดยคิดจากค่าความเชื่อมั่นรายข้อในแบบสอบถาม ได้ผลการหาค่าความเชื่อมั่นของแบบสอบถามเท่ากับ 0.892

6.3 การจัดทำข้อมูลและการวิเคราะห์ผล

6.3.1 ข้อมูลเชิงคุณภาพ ผู้ศึกษาวิจัยนำข้อมูลที่ได้จากการจดบันทึกในการสนทนากลุ่มถอดความจากเครื่องบันทึกเสียง รวบรวมประโยคหรือข้อความที่มีความหมายใกล้เคียงหรือเหมือนกันนำมาไว้ในกลุ่มเดียวกันและมีการสร้างหัวข้อสรุป อธิบายข้อมูลที่ได้อาอย่างละเอียดครบถ้วน โดยเขียนให้มีความต่อเนื่องและกลมกลืนกันระหว่างข้อความหรือประโยค ใช้วิธีการเขียนบรรยายอย่างละเอียดและชัดเจน โดยไม่นำเอาทฤษฎีใดๆ มาควบคุมเหตุการณ์ที่เกิดขึ้น และยกตัวอย่างคำพูดประกอบกับหลักสำคัญที่ได้ เพื่อแสดงให้เห็นภาพของเหตุการณ์ที่เกิดขึ้นนั้นได้อย่างชัดเจน และเมื่อเรียบเรียงข้อมูลเรียบร้อยแล้ว จะมีการตรวจสอบคุณภาพของข้อมูลโดยวิธีการตรวจสอบแบบสามเส้า (Triangulation) คือ การตรวจสอบสามเส้าด้านข้อมูลและด้านทฤษฎี

6.3.2 ข้อมูลเชิงปริมาณ นำข้อมูลแบบสอบถามที่ได้มารวบรวม และตรวจสอบความสมบูรณ์ เพื่อเตรียมการวิเคราะห์ อันดับแรกจะวิเคราะห์ข้อมูลโดยใช้สถิติเชิงพรรณนา โดยการหาสถิติเบื้องต้น เช่น การหาค่าเฉลี่ย การหาค่าส่วนเบี่ยงเบนมาตรฐาน การหาร้อยละ การแจกแจงความถี่ อันดับที่สองจะวิเคราะห์ข้อมูลโดยใช้สถิติเชิงอนุมาน เพื่อใช้ในการทดสอบสมมติฐานและหาความสัมพันธ์ของตัวแปรต้นและตัวแปรตาม ดังนี้ ในการเปรียบเทียบความแตกต่างของค่าเฉลี่ย 2 กลุ่มโดยจะใช้สถิติ t-test แบบ Independent Sample เฉพาะในตัวแปร

เพศ ส่วนในการเปรียบเทียบความแตกต่างของค่าเฉลี่ยที่มากกว่า 2 กลุ่มขึ้นไปจะใช้สถิติการวิเคราะห์ความแปรปรวนทางเดียว โดยใช้ F-test หรือ One-way ANOVA

7. สรุปผลการวิจัย

เพื่อศึกษาการมีส่วนร่วมของผู้นำชุมชน และผู้ที่มีส่วนเกี่ยวข้อง ในการจัดการการท่องเที่ยวเชิงสร้างสรรค์ของชุมชนบ้านริมคลอง อำเภอเมือง จังหวัดสมุทรสงคราม พบว่าชุมชนบ้านริมคลองโฮมสเตย์มีต้นกำเนิดมาจากการประกอบอาชีพของ นางฉัตรดา เอกแก้วนำชัย ประธานชุมชนบ้านริมคลองโฮมสเตย์คนปัจจุบัน ที่เริ่มแรกประกอบธุรกิจโฮมสเตย์มาก่อน พอธุรกิจโฮมสเตย์ในละแวกชุมชนนั้นเริ่มมีมากขึ้น จึงได้หาวิธีที่จะทำให้มีนักท่องเที่ยวเพิ่มมากขึ้น แต่อยากจะทำอนุรักษ์ความเป็นวิถีชีวิตแบบดั้งเดิมบวกกับการที่ต้องการจะนำทรัพยากรที่สำคัญของชุมชนมาต่อยอดให้ได้มากที่สุด จึงเกิดเป็นกิจกรรมเชิงสร้างสรรค์ทางการท่องเที่ยวขึ้นมา กิจกรรมเหล่านี้จะเป็นกิจกรรมที่ประกอบไปด้วยการใช้ทรัพยากรหลักของชุมชน คือมะพร้าว เป็นองค์ประกอบหลักของทุกกิจกรรม และยังคงมีกลิ่นอายความเป็นวิถีชีวิตดั้งเดิมอยู่ในการท่องเที่ยวแห่งนี้ด้วย โดยที่จะมีวิทยากรประจำฐานซึ่งเป็นผู้เชี่ยวชาญในเรื่องราวนั้นๆ คือ กิจกรรมการเคี้ยวน้ำตาลมะพร้าว กิจกรรมการทำขนมไทย กิจกรรมจักรสาน กิจกรรมการทำผ้ามัดย้อมด้วยสีจากกาบมะพร้าว กิจกรรมต่อไปคือการปั่นจักรยานชมวิถีชีวิตรอบชุมชน

การจัดการการท่องเที่ยวของชุมชนบ้านริมคลองนั้นมีผู้ที่เป็นผู้นำเพื่อที่จะคอยวางแผนแนวทางให้การท่องเที่ยวเป็นไปในแบบที่ควรจะเป็น โดยการดึงกลุ่มคนที่มีความรักและความสนใจในการท่องเที่ยว และต้องการที่อนุรักษ์วิถีชีวิตดั้งเดิมไว้ โดยบุคคลเหล่านี้จะเข้ามามีส่วนร่วมในการจัดการการท่องเที่ยวในด้านต่างๆ เป็นขั้นตอนของการมีส่วนร่วม ดังนี้

1) การมีส่วนร่วมด้านการตัดสินใจและการวางแผน ผู้นำชุมชนและผู้ที่มีส่วนเกี่ยวข้อง มีส่วนร่วมในด้านการตัดสินใจและการวางแผน โดยที่ในทุกๆเดือนจะมีการจัดประชุมเดือนละ 1 ครั้ง เพื่อที่จะให้ที่มีส่วนเกี่ยวข้องได้แสดงความคิดเห็นในด้านต่างๆ และวางแผนแนวทางการปฏิบัติโดยที่จะมีการลงมติโดยประชาธิปไตย ถ้าหลายคนเห็นด้วยกับความคิดเห็นนั้นๆ จะถูกตั้งขึ้นมาปรับเปลี่ยนให้เข้ากับการดำเนินงานของชุมชน

2) ด้านการมีส่วนร่วมในการปฏิบัติ ผู้นำชุมชนและผู้ที่มีส่วนเกี่ยวข้องมีส่วนร่วมในการนำแผนที่ได้วางไว้ไปปฏิบัติงานทั้งการเป็นวิทยากรประจำฐานต่าง ๆ คือ การทำขนมไทย และแกงไทยโบราณ การทำน้ำตาลมะพร้าวโดยใช้เตาโบราณ ตำนานเส้นทางมะพร้าว การจักรสานจากใบมะพร้าว การทำผ้ามัดย้อมจากสีของเปลือกมะพร้าว การปั่นจักรยานเยี่ยมชมวิถีชีวิต การทำสปาเท้าโดยการยำเกลือ ซึ่งกิจกรรมเหล่านี้ก็นับว่าเป็นสิ่งที่นักท่องเที่ยวเข้ามามีส่วนร่วมในการดำเนินกิจกรรมนั้นให้ประสบความสำเร็จได้ นอกจากนี้นักท่องเที่ยวยังสามารถนำความรู้ที่ได้จากการทำกิจกรรมไปต่อยอด และประกอบอาชีพเป็นของตนเอง หรือการนำสิ่งที่มีการเสนอแนวความคิดใหม่ๆขึ้นมามาปรับใช้ร่วมกัน เพื่อสร้างความหลากหลายในการท่องเที่ยว

3) การมีส่วนร่วมด้านผลประโยชน์ แต่ละคนนั้นจะได้รับผลประโยชน์ไม่เท่ากัน ซึ่งถ้าเป็นวิทยากรนั้นที่จะได้อย่างแน่นอนเลยคือค่าวัสดุที่ใช้จ่ายให้แก่นักท่องเที่ยว และเป็นสินน้ำใจเล็กน้อยให้กับคนทำงาน ซึ่งเงินที่ได้มาคือเงินที่มาจากนักท่องเที่ยวเท่านั้น ส่วนเงินที่มาจากภาครัฐนั้นทางประธานกลุ่มจะนำไปเป็นทุนในการพัฒนาชุมชนต่อไป รายได้หลักของชุมชนก็คือ ธุรกิจโฮมสเตย์ ที่พอได้เงินมาผู้นำชุมชนจะจัดสรรปันส่วนอย่างเหมาะสม คือจะให้

เจ้าของบ้าน ประมาณ ร้อยละ 75 โดยอีกร้อยละ 15 ที่เหลือนั้นจะนำมาเข้ากองทุนของชุมชนอีก 3 กองทุนเท่าๆกัน คือกองทุนที่บำรุงสิ่งแวดล้อม กองบำรุงพื้นที่ และกองทุนบริหารชุมชน

4) การมีส่วนร่วมด้านการประเมินผล จะมีการจัดประชุมผู้นำ และผู้ที่มีส่วนเกี่ยวข้องในทุกๆเดือน เพื่อรับฟังปัญหา และหารือร่วมกัน โคนที่ทุกคนนั้นจะสามารถบอกถึงสิ่งที่เกิดขึ้น และสิ่งที่ได้รับฟังมาจากนักท่องเที่ยวในการประชุมได้เลย เพื่อหากว่ามีปัญหาก็จะได้หารือร่วมกันว่าจะแก้ปัญหอย่างไรให้ตรงจุดนั้นๆ เพื่อหากนักท่องเที่ยวกลับมาใช้บริการซ้ำ จะได้สร้างความประทับใจให้กับนักท่องเที่ยว โดยที่นักท่องเที่ยวจะสามารถประเมินในแต่ละกิจกรรม และเขียนสิ่งที่พึงพอใจ และสิ่งที่ควรปรับปรุงลงในสมุดเยี่ยมของชุมชนที่จัดไว้ให้กับนักท่องเที่ยวได้

ในการจัดการการท่องเที่ยวของชุมชนบ้านริมคลองนั้นพบว่าผู้ลงมาปฏิบัติงานนั้นจำนวนยังไม่เพียงพอกับนักท่องเที่ยว ผลที่ตามมาคือการดูแลและอำนวยความสะดวกไม่ทั่วถึง เพราะคนในพื้นที่ยังไม่ได้เข้ามามีส่วนร่วมในการปฏิบัติงานส่วนนี้มากนัก และอีกหนึ่งสิ่งที่เป็นปัญหาจริงๆคือ การประชาสัมพันธ์ที่ไม่ทั่วถึง ส่วนแนวทางที่ทำให้ชุมชนเกิดความยั่งยืน ผู้นำชุมชนก็จะมองว่าการดำรงทุกอย่างไว้เหมือนกับสมัยก่อน สร้างเอกลักษณ์ให้กับทางชุมชนก็เป็นอีกแนวทางหนึ่งที่จะทำให้เกิดความยั่งยืน แต่อาจจะมีการปรับรูปแบบกิจกรรมเล็กน้อยๆ หรือเพิ่มกิจกรรมบางอย่าง เพื่อให้ทันตามยุคตามสมัย โดยไม่ละทิ้งเอกลักษณ์ของชุมชน เพื่อที่จะให้การท่องเที่ยวของชุมชนบ้านริมคลองอยู่อย่างยั่งยืนสืบไป

เพื่อศึกษาระดับการมีส่วนร่วมของชุมชน ในการจัดการการท่องเที่ยวเชิงสร้างสรรค์ของชุมชนบ้านริมคลอง อำเภอเมือง จังหวัดสมุทรสงคราม พบว่า พบว่ากลุ่มตัวอย่างส่วนใหญ่เป็นเพศหญิง คิดเป็นร้อยละ 59.1 มีอายุ 41 ปีขึ้นไป มากที่สุด คิดเป็นร้อยละ 28.5 มีระดับการศึกษาอยู่ในระดับปริญญาตรี มากที่สุด คิดเป็นร้อยละ 59.1 ประกอบอาชีพเกษตรกร มากที่สุด คิดเป็นร้อยละ 55 และมีรายได้ต่อเดือนจำนวน 25,001 – 30,000 บาท มากที่สุด คิดเป็นร้อยละ 35.5 มีระยะเวลาที่อาศัยอยู่ในชุมชน 21 ปีขึ้นไป มากที่สุด คิดเป็นร้อยละ 88.4

ส่วนระดับการมีส่วนร่วมของชุมชนในการจัดการการท่องเที่ยวเชิงสร้างสรรค์ ของชุมชนบ้านริมคลอง อำเภอเมือง จังหวัดสมุทรสงครามทั้ง 4 ด้านพบว่า การมีส่วนร่วมด้านการวางแผนและการตัดสินใจ การมีส่วนร่วมในด้านผลประโยชน์ การมีส่วนร่วมด้านการประเมินผล มีระดับการมีส่วนร่วมอยู่ในระดับน้อย ส่วนการมีส่วนร่วมด้านการปฏิบัติ มีระดับการมีส่วนร่วมอยู่ในระดับปานกลาง ดังตารางต่อไปนี้

การมีส่วนร่วมในการจัดการการท่องเที่ยวเชิงสร้างสรรค์ของชุมชนบ้านริมคลอง	\bar{X}	S.D.	ระดับการมีส่วนร่วม	อันดับ
1. การมีส่วนร่วมด้านการวางแผนและการตัดสินใจ	2.07	0.782	น้อย	2
2. การมีส่วนร่วมด้านการปฏิบัติ	2.91	0.842	ปานกลาง	1
3. การมีส่วนร่วมด้านผลประโยชน์	2.06	0.747	น้อย	3
4. การมีส่วนร่วมด้านการประเมินผล	2.03	0.774	น้อย	4
รวม	2.27	0.786	น้อย	

จากผลการศึกษาข้างต้น สามารถสรุปผลการทดสอบสมมติฐานได้ดังนี้

ลักษณะทางประชากรศาสตร์	T-test / F-test	P-value	ผลการทดสอบ
เพศ	-1.010	0.314	ไม่แตกต่าง
อายุ	2.93	0.014*	แตกต่างกัน
ระดับการศึกษา	3.526	0.031*	แตกต่างกัน
อาชีพ	5.765	0.00*	แตกต่างกัน
รายได้ต่อเดือน	3.723	0.003*	แตกต่างกัน
ระยะเวลาที่อาศัยอยู่	4.378	0.005*	แตกต่างกัน

* มีนัยสำคัญทางสถิติระดับ 0.05

1) จากตารางดังกล่าว พบว่า การมีส่วนร่วมด้านการวางแผนและการตัดสินใจ ซึ่งจำแนกตามลักษณะทางประชากรศาสตร์ ผลการวิเคราะห์พบว่า ประชาชนที่มีเพศแตกต่างกัน มีระดับส่วนร่วมในการจัดการการท่องเที่ยวเชิงสร้างสรรค์ของชุมชนบ้านริมคลองไม่ต่างกัน ในขณะที่ ประชาชนที่มี อายุ ระดับการศึกษา อาชีพ รายได้ ระยะเวลาที่อาศัยอยู่แตกต่างกัน มีระดับส่วนร่วมในการจัดการการท่องเที่ยวเชิงสร้างสรรค์ของชุมชนบ้านริมคลองต่างกัน อย่างมีนัยสำคัญทางสถิติที่ระดับ 0.05

ลักษณะทางประชากรศาสตร์	T-test / F-test	P-value	ผลการทดสอบ
เพศ	-0.129	0.898	ไม่แตกต่าง
อายุ	0.765	0.576	ไม่แตกต่าง
ระดับการศึกษา	5.063	0.007*	แตกต่างกัน
อาชีพ	8.280	0.00*	แตกต่างกัน
รายได้ต่อเดือน	4.014	0.002*	แตกต่างกัน
ระยะเวลาที่อาศัยอยู่	1.444	0.231	ไม่แตกต่าง

* มีนัยสำคัญทางสถิติระดับ 0.05

2) จากตารางดังกล่าว พบว่า การมีส่วนร่วมด้านการปฏิบัติ ซึ่งจำแนกตามลักษณะทางประชากรศาสตร์ ผลการวิเคราะห์พบว่า ประชาชนที่มีเพศ อายุ และระยะเวลาที่อาศัยอยู่แตกต่างกัน มีระดับส่วนร่วมในการจัดการการท่องเที่ยวเชิงสร้างสรรค์ของชุมชนบ้านริมคลอง ไม่ต่างกัน ในขณะที่ ประชาชนที่มี ระดับการศึกษา อาชีพ รายได้แตกต่างกัน มีระดับส่วนร่วมในการจัดการการท่องเที่ยวเชิงสร้างสรรค์ของชุมชนบ้านริมคลอง ต่างกัน อย่างมีนัยสำคัญทางสถิติที่ระดับ 0.05

ลักษณะทางประชากรศาสตร์	T-test / F-test	P-value	ผลการทดสอบ
เพศ	-0.040	0.968	ไม่แตกต่าง
อายุ	3.750	0.003*	แตกต่างกัน
ระดับการศึกษา	4.333	0.014*	แตกต่างกัน
อาชีพ	13.211	0.00*	แตกต่างกัน
รายได้ต่อเดือน	5.429	0.00*	แตกต่างกัน
ระยะเวลาที่อาศัยอยู่	4.146	0.007*	แตกต่างกัน

* มีนัยสำคัญทางสถิติระดับ 0.05

3) จากตารางดังกล่าว พบว่า การมีส่วนร่วมด้านผลประโยชน์ ซึ่งจำแนกตามลักษณะทางประชากรศาสตร์ ผลการวิเคราะห์พบว่า ประชาชนที่มีเพศแตกต่างกัน มีระดับส่วนร่วมในการจัดการการท่องเที่ยวเชิงสร้างสรรค์ของชุมชนบ้านริมคลอง ไม่ต่างกัน ในขณะที่ ประชาชนที่มี อายุ ระดับการศึกษา อาชีพ รายได้ ระยะเวลาที่อาศัยอยู่แตกต่างกัน มีระดับส่วนร่วมในการจัดการการท่องเที่ยวเชิงสร้างสรรค์ของชุมชนบ้านริมคลอง อำเภอเมือง จังหวัดสมุทรสงครามต่างกัน อย่างมีนัยสำคัญทางสถิติที่ระดับ 0.05

ลักษณะทางประชากรศาสตร์	T-test / F-test	P-value	ผลการทดสอบ
เพศ	1.659	0.098	ไม่แตกต่าง
อายุ	3.002	0.012*	แตกต่างกัน
ระดับการศึกษา	2.681	0.071*	ไม่แตกต่าง
อาชีพ	11.636	0.00*	แตกต่างกัน
รายได้ต่อเดือน	5.560	0.00*	แตกต่างกัน
ระยะเวลาที่อาศัยอยู่	0.383	0.765	ไม่แตกต่าง

* มีนัยสำคัญทางสถิติระดับ 0.05

4) จากตารางดังกล่าว พบว่า การมีส่วนร่วมด้านการประเมินผล ซึ่งจำแนกตามลักษณะทางประชากรศาสตร์ ผลการวิเคราะห์พบว่า ประชาชนที่มีเพศ ระดับการศึกษา ระยะเวลาที่อาศัยอยู่แตกต่างกัน มีระดับการมีส่วนร่วมในการจัดการการท่องเที่ยวเชิงสร้างสรรค์ของชุมชนบ้านริมคลองไม่ต่างกัน ในขณะที่ ประชาชนที่มี อายุ อาชีพ รายได้แตกต่างกัน มีระดับส่วนร่วมในการจัดการการท่องเที่ยวเชิงสร้างสรรค์ของชุมชนบ้านริมคลอง ต่างกัน อย่างมีนัยสำคัญทางสถิติที่ระดับ 0.05

8. อภิปรายผล

จากการศึกษามีส่วนร่วมของผู้นำชุมชน และผู้ที่มีส่วนเกี่ยวข้อง ในการจัดการการท่องเที่ยวเชิงสร้างสรรค์ของชุมชนบ้านริมคลอง โดยจะแบ่งการมีส่วนร่วมออกเป็น 4 ด้าน คือ 1) การมีส่วนร่วมด้านการวางแผนและการตัดสินใจ 2) การมีส่วนร่วมด้านการปฏิบัติ 3) การมีส่วนร่วมด้านผลประโยชน์ 4) การมีส่วนร่วมด้านการประเมินผล พบว่าในภาพรวมนั้น ผู้นำชุมชน และผู้ที่มีส่วนเกี่ยวข้อง ได้มีส่วนร่วมในการจัดการการท่องเที่ยวเชิงสร้างสรรค์ของชุมชนบ้านริมคลองมากพอสมควร ซึ่งในการจัดการการท่องเที่ยวในส่วนของผู้ที่เกี่ยวข้องนั้น ก็จะโดดเด่นในเรื่องของการหารือ และหาแนวทางต่างๆ ไม่ว่าจะเป็นการคิดแผนการ การลงมือปฏิบัติสิ่งที่ได้ระดมความคิดขึ้นมา ตลอดจนการแบ่งปันผลประโยชน์ และการติดตามผล ซึ่งเป็นขั้นตอนการดำเนินงานที่สำคัญในทุกขั้นตอน โดยก่อนที่จะเกิดการมีส่วนร่วมในการจัดการนั้น ทางประธานชุมชนก็ได้มีการดึงผู้ที่มีใจรักในการท่องเที่ยวไปพร้อมกับที่จะต้องการการอนุรักษ์วิถีชีวิตดั้งเดิมของชุมชนให้เข้าร่วมในการจัดการการท่องเที่ยวของชุมชนบ้านริมคลอง และในการทำงานในทุกๆ ครั้งอาจจะต้องมีการขัดแย้งขึ้น ซึ่งทางชุมชนนี้มีวิธีการจัดการโดยการพูดคุย ปรับความเข้าใจ และให้เหตุผลในการจัดการความขัดแย้งนั้น ในการที่ให้ประชาชนเข้ามามีส่วนเกี่ยวข้องนั้นก็นับว่าเป็นการกระจายรายได้สู่ครัวเรือน ซึ่งสอดคล้องกับการวิจัยของ อรวรรณ เกิดจันทร์ (2556) ที่ได้กล่าวว่า ทุกคนที่มีส่วนเกี่ยวข้องในการจัดการท่องเที่ยวของชุมชนนั้นมีความรู้และความเข้าใจในรูปแบบของการท่องเที่ยวของชุมชนได้เป็นอย่างดีซึ่งจะส่งผลให้การจัดการต่าง ๆ เป็นไปตามวัตถุประสงค์ของการจัดการการท่องเที่ยว และทุกหน่วยงานก็ให้ความร่วมมือเป็นอย่างดี ทำให้เกิดการช่วยชุมชนท้องถิ่น คนในชุมชนมีรายได้เกิดขึ้นจากกิจกรรมการท่องเที่ยวที่เกิดขึ้น

จากการศึกษาระดับการมีส่วนร่วมของชุมชน ในการจัดการการท่องเที่ยวเชิงสร้างสรรค์ของชุมชนบ้านริมคลอง อำเภอเมือง จังหวัดสมุทรสงคราม พบว่า ในภาพรวมนั้นประชาชนมีส่วนร่วมอยู่ในระดับน้อย เนื่องด้วยประชาชนยังมีความรู้เกี่ยวกับการท่องเที่ยวไม่มากพอ และยังไม่มีความกล้า และกลัวการลงมือทำ และหน้าที่ส่วนใหญ่จะเป็นงานของผู้ที่มีส่วนเกี่ยวข้องเท่านั้น ซึ่งสอดคล้องกับ กุลจิรา เสาวลักษณ์จินดา (2555) ที่ได้ศึกษาเรื่องการมีส่วนร่วมของชุมชนต่อการจัดการแหล่งท่องเที่ยว : กรณีศึกษา อำเภออินทร์บุรี จังหวัดสิงห์บุรี ได้กล่าวถึงเรื่องของระดับการมีส่วนร่วมในชุมชนทั้ง 4 ด้าน คือ ด้านการเสนอความคิด วางแผน และการตัดสินใจ ด้านการปฏิบัติ ด้านการแบ่งปันผลประโยชน์ และด้านการติดตามและประเมินผล ซึ่งมีระดับการมีส่วนร่วมของประชาชน ภาพรวมอยู่ในระดับน้อย เนื่องจากงานส่วนใหญ่ภาครัฐ/เอกชนจะเป็นคนจัดการทั้งหมด ทำให้ประชาชนในชุมชนไม่มีส่วนร่วมในด้านต่าง ๆ

9. ข้อเสนอแนะ

9.1 ข้อเสนอแนะจากผลการวิจัย

9.1.1 จากผลการวิจัย พบว่า ควรจะมีการร่วมมือกับหน่วยงานภายนอกให้มากขึ้น เพื่อเพิ่มเครือข่ายในการดำเนินการท่องเที่ยวให้มากขึ้นกว่านี้ และอาจจะเป็นอีกช่องทางในการประชาสัมพันธ์สถานที่ให้เป็นที่รู้จักในกลุ่มใหม่ และอาจจะมีหลายคนที่น่าสนใจ แต่พึ่งมารู้ว่ามียสถานที่ท่องเที่ยวดังกล่าว ซึ่งอาจจะตามท่องเที่ยวในภายหลัง

9.1.2 จากผลการวิจัย พบว่า ควรให้ผู้นำชุมชน หรือผู้ที่มีส่วนเกี่ยวข้องนั้นเข้าไปในชุมชนเพื่อสร้างความรู้และความเข้าใจให้กับคนในหมู่บ้าน เพื่อที่จะทำให้ประชาชนนั้นเข้ามามีส่วนร่วมให้มากขึ้น และจะเป็นการกระจายรายได้สู่ชุมชนโดยแท้จริง และอาจจะเกิดการตระหนักรู้ถึงความสำคัญของการอนุรักษ์วิถีชีวิตดั้งเดิมของชุมชน

9.1.3 จากผลการวิจัย พบว่า ควรจะให้ผู้ที่เกี่ยวข้องกับประชาสัมพันธ์สถานที่ให้มากกว่านี้ โดยอาจจะใช้แพลตฟอร์มที่มีหลากหลายให้เกิดประโยชน์ ซึ่งเป็นการกระจายการรับรู้ได้ดีที่สุด และเร็วที่สุด เช่นการสร้างโฆษณาบนเฟซบุ๊ก

9.2 ข้อเสนอแนะในการวิจัยครั้งต่อไป

9.2.1 ควรจะมีการสัมภาษณ์เชิงลึกในหน่วยงานของภาครัฐ / เอกชนให้มากและละเอียดมากกว่านี้ เพราะจะได้รู้การจัดการเชิงปฏิบัติการของหน่วยงานภายนอก เพื่อที่จะได้นำมาเป็นข้อเสนอแนะให้กับทางชุมชน เพื่อที่บางอย่างชุมชนจะได้นำไปปรับใช้ได้

9.2.2 ควรจะมีการเก็บข้อมูลจากฝั่งนักท่องเที่ยว เพื่อที่จะได้มองภาพรวมในการจัดการการท่องเที่ยวในรูปแบบปัจจุบัน มีจุดบกพร่องส่วนใด และจะได้ทราบถึงความต้องการที่แท้จริงของนักท่องเที่ยวที่เป็นกลุ่มลูกค้าสำคัญของชุมชนการท่องเที่ยว

9.2.3 ควรมีการต่อยอดการศึกษาถึงปัญหาที่ทำให้ประชาชนในชุมชนมีส่วนร่วมในการจัดการการท่องเที่ยวที่น้อยมาก ศึกษาถึงสาเหตุของปัญหา ตลอดจนแนวทางการแก้ไข และนโยบายที่สามารถนำมาปรับใช้ได้จริง เพื่อที่จะได้กระจายรายได้สู่ชุมชนโดยแท้จริง และยังสามารถทำให้การท่องเที่ยวของชุมชนนี้เกิดความยั่งยืนอีกด้วย

บรรณานุกรม

- กลุ่มงานยุทธศาสตร์และข้อมูลเพื่อการพัฒนาจังหวัด สำนักงานจังหวัดสมุทรสงคราม. (2561). แผนพัฒนาจังหวัดสมุทรสงคราม พ.ศ. 2561-2564. [ออนไลน์] เข้าถึงได้จาก: <http://www.samutsongkhram.go.th/>. เข้าถึงเมื่อ: 30 มกราคม 2562.
- การท่องเที่ยวแห่งประเทศไทย. (2558). นิตยสาร TAT Review Magazine ฉบับประจำไตรมาสที่ 2 (เมษายน-มิถุนายน) พ.ศ. 2560 "Tech Travel". [ออนไลน์] เข้าถึงได้จาก: <https://issuu.com/>. เข้าถึงเมื่อ: 24 ธันวาคม 2561.
- บ้านริมคลองโฮมสเตย์. (2561). กิจกรรมภูมิปัญญาของวิสาหกิจชุมชน. [ออนไลน์] เข้าถึงได้จาก: <http://www.baanrimklong.net>. เข้าถึงเมื่อ: 20 พฤศจิกายน 2561.
- ศลิษา อีรานนท์. (2559). การท่องเที่ยวเชิงสร้างสรรค์: ทางเลือก-ทางรอดของการท่องเที่ยวไทย. วารสารวิชาการมหาวิทยาลัยปทุมธานี ปีที่ 8 ฉบับที่ 2 เดือนกรกฎาคม – ธันวาคม 2559.
- สำนักงานเกษตรจังหวัดสมุทรสงคราม. (2557). รายงานผลการปฏิบัติราชการตามคำรับรองฯ รอบ 12 เดือน (การจัดการความรู้) องค์ความรู้ในการปฏิบัติงาน เรื่อง การสวนมะพร้าว น้ำตาลยุคใหม่ไร้อันตราย. [ออนไลน์] เข้าถึงได้จาก: www.samutsongkham.doe.go.th/. เข้าถึงเมื่อ: 30 มกราคม 2562.
- อรทัย พระทัด. (2558). การมีส่วนร่วมของประชาชนในการพัฒนาชุมชนในพื้นที่เกาะรัตนโกสินทร์ กรณีศึกษา ชุมชนป้อมมหากาฬ. สารนิพนธ์ปริญญารัฐศาสตรมหาบัณฑิต, สาขาวิชาการบริหารจัดการสาธารณะ มหาวิทยาลัยธรรมศาสตร์
- Cohen, J.M. and Uphoff. (1981). N.T. Rural Development Participation: Concept and Measures for Project Design Implementation and Evaluation. Rural Development Committee Center for International Studies. Cornell University.
- Krejcie, R.V., & Morgan, D.W. (1970). Determining Sample Size for Research Activities. Educational and Psychological Measurement, 30, 607-610.
- Fornaroff. (1980). A Community Involvement in Health System for Primary Health Care. Geneva: World Health Organization.
- Richards, G. (2010). Creative Tourism and Local Development. in Wurzbürger, R, et al. Creative Tourism: A Global Conversation: How to Provide Unique Creative Experiences for Travelers Worldwide. Santa Fe: Sunstone Press, 2010, 78-90.
- Stipanović C. & Rudan E. (2015). CREATIVE TOURISM IN DESTINATION BRAND IDENTITY. International Journal - VALLIS AUREA, 2015(1), 76-83.
- Wurzbürger, R, et al. (2010). Creative Tourism A Global Conversation How to Provide Unique Creative Experiences for Travelers Worldwide. Santa Fe: Sunst