

เรื่องที่ 3



คณะวิทยาการจัดการ  
Faculty of Management Science



# รายงานสืบเนื่อง

การประชุมวิชาการระดับชาติ ครั้งที่ 9 ประจำปี 2564

“Management in next normal:  
transformative prospection” >>>>

วันที่ 18 มิถุนายน 2564

คณะวิทยาการจัดการ มหาวิทยาลัยศิลปากร

รูปแบบการประชุม แบบ Video Conference ผ่านระบบ ZOOM Cloud Meeting



คำสั่งคณะกรรมการจัดการ มหาวิทยาลัยศิลปากร

ที่ 26 /2564

เรื่อง แต่งตั้งคณะกรรมการฝ่ายพิจารณาผลงานทางวิชาการ  
โครงการประชุมวิชาการระดับชาติ ครั้งที่ 9 ประจำปี 2564

ตามที่คณะกรรมการจัดการ มหาวิทยาลัยศิลปากร ได้กำหนดจัดการประชุมวิชาการระดับชาติ ครั้งที่ 9 ประจำปี 2564 ในวันศุกร์ที่ 18 มิถุนายน 2564 เพื่อเป็นเวทีการนำเสนองานวิชาการ วิจัย และผลงานสร้างสรรค์ ในระดับชาติ เพื่อให้การดำเนินงานเป็นไปด้วยความเรียบร้อยตามวัตถุประสงค์ อาศัยอำนาจตามความมาตรา 40 แห่งพระราชบัญญัติ มหาวิทยาลัยศิลปากร พ.ศ. 2559 จึงขอแต่งตั้งคณะกรรมการฝ่ายพิจารณาผลงานทางวิชาการ เพื่อทำหน้าที่ประเมินผลงานทางวิชาการ ดังผู้รายนามต่อไปนี้

1. รองคณบดีฝ่ายวิจัย	ประธานกรรมการ
2. ศาสตราจารย์ ดร.บุษบา กนกศิลปกรรม	กรรมการ
3. ศาสตราจารย์ ดร.พรศักดิ์ ศรีอมรศักดิ์	กรรมการ
4. รองศาสตราจารย์ ดร.ธงพล พรหมสาขา ณ สกลนคร	กรรมการ
5. รองศาสตราจารย์ ดร.ธนิษฐ์ รัตนพงศ์ภิญโญ	กรรมการ
6. รองศาสตราจารย์ ดร.ธีระวัฒน์ จันทิก	กรรมการ
7. รองศาสตราจารย์ ดร.นรินทร์ สังข์รักษา	กรรมการ
8. รองศาสตราจารย์ ดร.นันทินิตย์ วานิชชีวะ	กรรมการ
9. รองศาสตราจารย์ ดร.นายแพทย์ภูดิท เตชาติวัฒน์	กรรมการ
10. รองศาสตราจารย์ ดร.ประสพชัย พสุนนท์	กรรมการ
11. รองศาสตราจารย์ ดร.พิทักษ์ ศิริวงศ์	กรรมการ
12. รองศาสตราจารย์ ดร.ภัทร์ พลอยแหวน	กรรมการ
13. รองศาสตราจารย์ ดร.รัฐพล อันแจ้ง	กรรมการ
14. รองศาสตราจารย์ ดร.วิสุทธิ วิจิตรพัชรภรณ์	กรรมการ
15. รองศาสตราจารย์ ดร.ศุภกิจ สุทธิเรืองวงศ์	กรรมการ
16. รองศาสตราจารย์ ดร.สมนึก เอื้อจิระพงษ์พันธ์	กรรมการ
17. รองศาสตราจารย์ ดร.สมบูรณ์ ศิริสรธีร์ธัญ	กรรมการ
18. รองศาสตราจารย์ ดร.สมศักดิ์ อมรสิริพงศ์	กรรมการ
19. รองศาสตราจารย์ เอมอร เจียรมาศ	กรรมการ
20. ผู้ช่วยศาสตราจารย์ ร้อยโทหญิง ดร.เกิดศิริ เจริญวิศาล	กรรมการ
21. ผู้ช่วยศาสตราจารย์ ดร.กฤษฎา พรรณราย	กรรมการ

22.	ผู้ช่วยศาสตราจารย์ ดร.กฤษณ์ รักษาติเจริญ	กรรมการ
23.	ผู้ช่วยศาสตราจารย์ ดร.เกตุวดี สมบูรณ์ทวี	กรรมการ
24.	ผู้ช่วยศาสตราจารย์ ดร.เกริกฤทธิ์ อัมพะวัต	กรรมการ
25.	ผู้ช่วยศาสตราจารย์ ดร.เกษตรพร พรหมนิมิตกุล	กรรมการ
26.	ผู้ช่วยศาสตราจารย์ ดร.จิตพนธ์ ชุมเกต	กรรมการ
27.	ผู้ช่วยศาสตราจารย์ ดร.จิตศักดิ์ พุฒจรรยา	กรรมการ
28.	ผู้ช่วยศาสตราจารย์ ดร.เฉลิมชัย กิตติศักดิ์นาวิน	กรรมการ
29.	ผู้ช่วยศาสตราจารย์ ดร.ชวนชื่น อัครกะวณิชชา	กรรมการ
30.	ผู้ช่วยศาสตราจารย์ ดร.ณัฐธนา สิริพรตันรัมย์	กรรมการ
31.	ผู้ช่วยศาสตราจารย์ ดร.ทิพย์สุดา พุฒจรรยา	กรรมการ
32.	ผู้ช่วยศาสตราจารย์ ดร.ธนภุต สังข์เฉย	กรรมการ
33.	ผู้ช่วยศาสตราจารย์ ดร.นิธิกร ม่วงศรีเขียว	กรรมการ
34.	ผู้ช่วยศาสตราจารย์ ดร.ประทีป ฉัตรสุภางค์	กรรมการ
35.	ผู้ช่วยศาสตราจารย์ ดร.ประพล เปรมทองสุข	กรรมการ
36.	ผู้ช่วยศาสตราจารย์ ดร.ปริญญา มีสุข	กรรมการ
37.	ผู้ช่วยศาสตราจารย์ ดร.ปิยะพงษ์ จันทร์ใหม่มูล	กรรมการ
38.	ผู้ช่วยศาสตราจารย์ ดร.พนัชกร สิมะขจรบุญ	กรรมการ
39.	ผู้ช่วยศาสตราจารย์ ดร.พีรพัฒน์ ยางกลาง	กรรมการ
40.	ผู้ช่วยศาสตราจารย์ ดร.เพ็ญรัตน์ จันทร์ภักดิ์	กรรมการ
41.	ผู้ช่วยศาสตราจารย์ ดร.มนีรัตน์ สุขเกษม	กรรมการ
42.	ผู้ช่วยศาสตราจารย์ ดร.มนัสสินี บุญมีศรีสง่า	กรรมการ
43.	ผู้ช่วยศาสตราจารย์ ดร.ระชานนท์ ทวีผล	กรรมการ
44.	ผู้ช่วยศาสตราจารย์ ดร.ระบิล พันภัย	กรรมการ
45.	ผู้ช่วยศาสตราจารย์ ดร.รัชนิยา บังเมฆ	กรรมการ
46.	ผู้ช่วยศาสตราจารย์ ดร.เรวดี อั้งโพธิ์	กรรมการ
47.	ผู้ช่วยศาสตราจารย์ ดร.วรรณวีร์ บุญคุ้ม	กรรมการ
48.	ผู้ช่วยศาสตราจารย์ ดร.วิโรจน์ เจษฎาลักษณ์	กรรมการ
49.	ผู้ช่วยศาสตราจารย์ ดร.ศิระ ศรีโยธิน	กรรมการ
50.	ผู้ช่วยศาสตราจารย์ ดร.ศุภรัตน์ แสงฉัตรแก้ว	กรรมการ
51.	ผู้ช่วยศาสตราจารย์ ดร.สรวรรยา ธรรมอภิพล	กรรมการ
52.	ผู้ช่วยศาสตราจารย์ ดร.สัตยา ตันจันทร์พงศ์	กรรมการ
53.	ผู้ช่วยศาสตราจารย์ ดร.สิริชัย ดีเลิศ	กรรมการ
54.	ผู้ช่วยศาสตราจารย์ ดร.สุทธิรัตน์ กิตติพงษ์วิเศษ	กรรมการ
55.	ผู้ช่วยศาสตราจารย์ ดร.สุรมงคล นิมจิตต์	กรรมการ
56.	ผู้ช่วยศาสตราจารย์ ดร.เสนีย์ พวงยานี	กรรมการ
57.	ผู้ช่วยศาสตราจารย์ ดร.อมรินทร์ เทวตา	กรรมการ
58.	ผู้ช่วยศาสตราจารย์ ดร.อรรถพงศ์ พิระเชื้อ	กรรมการ
59.	ผู้ช่วยศาสตราจารย์ ดร.อัจฉรา สโรบล	กรรมการ

60. ผู้ช่วยศาสตราจารย์ ดร.อาชว์ฤทธิชัย น้อมเนียน	กรรมการ
61. ผู้ช่วยศาสตราจารย์ ดร.อิสราภรณ์ ทนุผล	กรรมการ
62. ผู้ช่วยศาสตราจารย์ จอมภักดิ์ คลังระหัด	กรรมการ
63. ผู้ช่วยศาสตราจารย์ ดาวลอย กาญจนมณีเสถียร	กรรมการ
64. ผู้ช่วยศาสตราจารย์ ทรงสุตา ภู่อ่าง	กรรมการ
65. ผู้ช่วยศาสตราจารย์ นภนันทน์ หอมสุต	กรรมการ
66. ผู้ช่วยศาสตราจารย์ วรพล พิณีจ	กรรมการ
66. ผู้ช่วยศาสตราจารย์ อริสสา สะอาดนัก	กรรมการ
67. อาจารย์ ดร.กฤษฎา พรประภา	กรรมการ
68. อาจารย์ ดร.โกสินทร์ เตชะนิยม	กรรมการ
69. อาจารย์ ดร.ชัยรัตน์ วงศ์กิจรุ่งเรือง	กรรมการ
70. อาจารย์ ดร.ชัชฌิพงษ์ ศิริโชตินิศากร	กรรมการ
71. อาจารย์ ดร.ฐิติกรณ์ ยาวีไชย จารึกศิลป์	กรรมการ
72. อาจารย์ ดร.ฐิติมา เวชพงศ์	กรรมการ
73. อาจารย์ ดร.ดวงกมล บุญแก้วสุข	กรรมการ
74. อาจารย์ ดร.ทิพวรรณ กำศิริมงคล	กรรมการ
75. อาจารย์ ดร.ธีรวัช สุขวิสัยศิริ	กรรมการ
76. อาจารย์ ดร.นพดล ไทวิชัยกุล	กรรมการ
77. อาจารย์ ดร.นพรัตน์ บุญเพียรผล	กรรมการ
78. อาจารย์ ดร.บุษริน วงศ์วิวัฒนา	กรรมการ
79. อาจารย์ ดร.ประไพพิมพ์ สุธีวสินนนท์	กรรมการ
80. อาจารย์ ดร.ปริญญา นาคปฐม	กรรมการ
81. อาจารย์ ดร.ปริญญา ทรุ่นโพธิ์	กรรมการ
82. อาจารย์ ดร.พลอย สุดอ่อน	กรรมการ
83. อาจารย์ ดร.ภฤศญา ปิยนุสรณ์	กรรมการ
84. อาจารย์ ดร.ภวินท์ธนา เจริญบุญ	กรรมการ
85. อาจารย์ ดร.เมษะชาวิน พลโยธี	กรรมการ
86. อาจารย์ ดร.รักชนก โสภาศิต	กรรมการ
87. อาจารย์ ดร.รุ่งทิพย์ จันทร์ธนะกุล	กรรมการ
88. อาจารย์ ดร.วงศ์ศักดิ์ดา วีระไพบุลย์	กรรมการ
89. อาจารย์ ดร.วัชระ จตุพร	กรรมการ
90. อาจารย์ ดร.วัชระ เวชประสิทธิ์	กรรมการ
91. อาจารย์ ดร.ศรายุทธ แสนมี	กรรมการ
92. อาจารย์ ดร.ศิริพร เผือกผ่อง	กรรมการ
93. อาจารย์ ดร.สังข์วัฒน์ จารึกศิลป์	กรรมการ
94. อาจารย์ ดร.สันติธร ภูริภักดี	กรรมการ
95. อาจารย์ ดร.สุนี คำนวลศิลป์	กรรมการ
96. อาจารย์ ดร.อรยา พรเอี่ยมมงคล	กรรมการ

- |                                |                  |
|--------------------------------|------------------|
| 97. อาจารย์ ดร.อรุณี ยศบุตร    | กรรมการ          |
| 98. อาจารย์ ดร.อภิญญา บุญปาลิต | กรรมการ          |
| 99. อาจารย์ ดร.มรกต กำแพงเพชร  | กรรมการ          |
| 100. ดร.จิรภิญญา สันนิภางกูร   | กรรมการ          |
| 101. นางสาวสุนิสา วงศ์ประทุม   | เลขานุการ        |
| 102. นายเอกพันธ์ หวานใจ        | ผู้ช่วยเลขานุการ |

สั่ง ณ วันที่ 14 พฤษภาคม พ.ศ. 2564



(ผู้ช่วยศาสตราจารย์ ดร.วันชัย สุทธะนันท์)

คณบดีคณะวิทยาการจัดการ

กำหนดการนำเสนอผลงาน การประชุมวิชาการระดับชาติ ครั้งที่ 9 ประจำปี 2564

“Management in next normal: transformative propection”

จัดโดย คณะวิทยาการจัดการ มหาวิทยาลัยศิลปากร

การประชุมทางไกลผ่านทางจอภาพ หรือ Video Conference ผ่านระบบ Zoom

ในวันที่ 18 มิถุนายน 2564

บทความด้านการจัดการการท่องเที่ยว

ณ ห้องประชุมศรีตลา อาคารเรียนรวม 1 ชั้น 3 มหาวิทยาลัยศิลปากร วิทยาเขตสารสนเทศเพชรบุรี

การนำเสนอผลงาน ภาคบ่าย		รหัสผลงาน	ชื่อผลงาน	ผู้นำเสนอ
13.00 น.	13.20 น.	861	แนวทางการพัฒนาวิสาหกิจชุมชนเกษตรอินทรีย์บ้านหัวอ่าวสู่การเป็นแหล่งท่องเที่ยวคุณภาพ	คุณศุภนิดา อิศราพรไพฑูรย์
13.20 น.	13.40 น.	849	การศึกษาความคิดเห็นของนักท่องเที่ยวที่มีต่อผลิตภัณฑ์ชุมชนประเภทของที่ระลึก แหล่งท่องเที่ยวเชิงวัฒนธรรม จังหวัดพระนครศรีอยุธยา	คุณธันยธร ตินภาพ
13.40 น.	14.00 น.	808	ความคิดเห็นของผู้มาเยือนต่อการพัฒนาการท่องเที่ยวเชิงนิเวศบนฐาน ความหลากหลายทางชีวภาพ พื้นที่หนองเล็งทราย จังหวัดพะเยา ในสถานการณ์โควิด 19	คุณวิสุสุตา หมื่นดี
14.00 น.	14.20 น.	814	ความสัมพันธ์ของศักยภาพแหล่งท่องเที่ยวกับความพึงพอใจของนักท่องเที่ยวชาวไทย อุทยานแห่งชาติน้ำตกเจ็ดสาวน้อย จังหวัดสระบุรี	คุณเจตพัฒน์ พรหมจีน
14.20 น.	14.40 น.	822	ความต้องการต่อสินค้าและบริการทางการท่องเที่ยวเชิงประสบการณ์ท้องถิ่นของนักท่องเที่ยวชาวต่างชาติ	คุณธนวรรษ ดอกจันทร์
14.40 น.	15.00 น.	พิธีปิดโครงการ		
ผู้ทรงคุณวุฒิประจำห้องนำเสนอผลงาน		ผู้ช่วยศาสตราจารย์ ดร.มนัสสินี บุญมีศรีสง่า และ ผู้ช่วยศาสตราจารย์ ดร.ศุภรัตน์ แสงฉัตรแก้ว		
ผู้ประสานงาน		นางสาวณัฐมน พัฒนา		

- หมายเหตุ:
- โปรดแต่งให้กายสุภาพ ขณะที่อยู่ในห้องนำเสนอผลงาน
  - ขอความร่วมมือ ผู้นำเสนอผลงานทุกท่านอยู่ในห้องประชุมออนไลน์เพื่อนำเสนอผลงานและรับฟังการนำเสนอผลงาน ตั้งแต่เวลา 09.00 น. ถึง 15.20 น.
  - กำหนดการอาจเปลี่ยนแปลงได้ตามความเหมาะสม
  - ใบเสร็จรับเงินค่าลงทะเบียน และเกียรติบัตร คณะฯ จะจัดส่งให้ท่านทางไปรษณีย์แบบลงทะเบียนตามที่อยู่ที่คุณระบุไว้ในขั้นตอนการสมัครฯ
  - ผลงานจะเผยแพร่ในรูปแบบออนไลน์ ตั้งแต่วันที่ 30 มิถุนายน 2564 เป็นต้นไป ทางเว็บไซต์ [www.ms.su.ac.th](http://www.ms.su.ac.th)

## สารบัญ

	หน้า
การประชุมหลักสุตรัฐประศาสนศาสตรดุษฎีบัณฑิต สาขาวิชานโยบายสาธารณะและการจัดการ ภาครัฐ (ภาคปกติและภาคพิเศษ) คณะสังคมศาสตร์และมนุษยศาสตร์ มหาวิทยาลัยมหิดล ศศิญา พนมวัน ณ อยุธยา.....	559
การจัดการเรียนการสอนรายวิชาศึกษาทั่วไปด้านสุขภาพและนันทนาการ ของมหาวิทยาลัยมหิดล นุชนางค์ ผ้าสมบุญ และ ทิวมาส วุฒินาการกุล.....	572
ปรับการเรียนอย่างไรเพื่อก้าวต่อไปภายใต้สถานการณ์ฉุกเฉิน: ปัญหาและแนวทางการพัฒนา การเรียนการสอนรูปแบบออนไลน์ของวิทยาลัยวิทยาศาสตร์และเทคโนโลยีการกีฬา มหาวิทยาลัยมหิดล ทิวมาส วุฒินาการกุล และ นุชนางค์ ผ้าสมบุญ.....	585
พิธีไหว้ครูคนตรีไทย สถาบันวิจัยภาษาและวัฒนธรรมเอเชีย มหาวิทยาลัยมหิดล ศรวุฒิ เกตุยา.....	598
เวทีวัฒนธรรม สถาบันวิจัยภาษาและวัฒนธรรมเอเชีย มหาวิทยาลัยมหิดล ศรวุฒิ เกตุยา.....	618
การศึกษาความคิดเห็นของนักท่องเที่ยวที่มีต่อผลิตภัณฑ์ชุมชนประเภทของที่ระลึก แหล่งท่องเที่ยวเชิงวัฒนธรรม จังหวัดพระนครศรีอยุธยา ธัญชวี ตีณภพ.....	635
ความต้องการต่อสินค้าและบริการทางการท่องเที่ยวเชิงประสบการณ์ท้องถิ่น ของนักท่องเที่ยวชาวต่างชาติ จิตศักดิ์ พุดจระ, ธนวรรษ ดอกจันทร์, จรรย์วรรธ สุธรรมมา และธเนศ เกษรสิริธร.....	647
แนวทางการพัฒนาวิสาหกิจชุมชนเกษตรอินทรีย์บ้านหัวอ่าวสู่การเป็นแหล่งท่องเที่ยวคุณภาพ ศุภนิดา อิศราพรไพฑูรย์ และ สวรรยา ธรรมอภิพล.....	662
ความสัมพันธ์ของศักยภาพแหล่งท่องเที่ยว ความพึงพอใจและพฤติกรรมนักท่องเที่ยวชาวไทย ในอุทยานแห่งชาติน้ำตกเจ็ดสาวน้อย จังหวัดสระบุรี เจตพัฒน์ พรหมจีน และภกฤษฎา ปิยนุสรณ์.....	677
แรงจูงใจและความคิดเห็นของผู้มาเยือนต่อการพัฒนาการท่องเที่ยวเชิงนิเวศบนฐาน ความหลากหลายทางชีวภาพ พื้นที่หนองเล็งทราย จังหวัดพะเยา ในสถานการณ์โควิด19 วิสุตา หมั่นตื้อ, ฤทัยภัทร พิมลศรี และ สุรียา สัมจันทร์.....	698
การประชุมวิชาการระดับชาติ ครั้งที่ 9 ประจำปี 2564 คณะวิทยาการจัดการ มหาวิทยาลัยศิลปากร	



แนวทางการพัฒนาวิสาหกิจชุมชนเกษตรอินทรีย์บ้านหัวอ่าวสู่การเป็นแหล่งท่องเที่ยวคุณภาพ  
DEVELOPMENT APPROACH FOR BAN-HUA-AO ORGANIC FARMING COMMUNITY  
ENTERPRISE TOWARDS QUALITY DESTINATION

ศุภนิดา อิศราพรไพฑูรย์<sup>1</sup> และ สวรรยา ธรรมอภิพล<sup>2</sup>

บทคัดย่อ

การศึกษานี้มีวัตถุประสงค์เพื่อ 1) ศึกษาสภาพการณ์การท่องเที่ยวของวิสาหกิจชุมชนเกษตรอินทรีย์บ้านหัวอ่าว 2) ศึกษาความพึงพอใจของนักท่องเที่ยวต่อวิสาหกิจชุมชนเกษตรอินทรีย์บ้านหัวอ่าว และ 3) หาแนวทางการพัฒนาวิสาหกิจชุมชนเกษตรอินทรีย์บ้านหัวอ่าวสู่การเป็นแหล่งท่องเที่ยวคุณภาพ ดำเนินการศึกษาโดยวิธีการสัมภาษณ์เชิงลึกกลุ่มผู้ให้ข้อมูลหลัก ได้แก่ ประธานและสมาชิกวิสาหกิจชุมชนเกษตรอินทรีย์บ้านหัวอ่าว ประชาชนชุมชนบ้านหัวอ่าว หน่วยงานที่เกี่ยวข้อง และนักท่องเที่ยว รวม 37 คน ตรวจสอบความถูกต้องของข้อมูล วิเคราะห์เชิงคุณภาพและนำเสนอผลการศึกษาแบบพรรณนาความ ผลการวิเคราะห์สภาพแวดล้อมภายในวิสาหกิจชุมชนเกษตรอินทรีย์บ้านหัวอ่าว โดยประยุกต์จากหลัก 4m และ 7S McKinney's Model พบจุดแข็งด้านโครงสร้างกลุ่มชัดเจน มีการกำหนดกลยุทธ์องค์กร ค่านิยมความซื่อสัตย์และปรัชญาเศรษฐกิจพอเพียง การวางระบบการบริหารงาน ผู้นำกลุ่มเสียสละ มีภาวะผู้นำ และเงินทุนเพียงพอ ส่วนจุดอ่อนเรื่องบุคลากรมีจำนวนน้อยและอยู่ในวัยสูงอายุ ขาดทักษะการใช้เทคโนโลยี เมื่อวิเคราะห์ PESTLE พบโอกาสจากนโยบายส่งเสริมการท่องเที่ยวจากภาครัฐ ความก้าวหน้าของเทคโนโลยี การมีกฎระเบียบรับรองผลิตภัณฑ์เกษตรอินทรีย์ รวมถึงสถานที่ตั้งและสภาพแวดล้อมเอื้ออำนวยต่อการท่องเที่ยว ส่วนอุปสรรคมาจากโรคโควิด19 การเปลี่ยนแปลงพฤติกรรมของนักท่องเที่ยว การเปลี่ยนแปลงผู้สูงอายุ ในด้านความพึงพอใจของนักท่องเที่ยว พบความพึงพอใจด้านการอนุรักษ์ทรัพยากรและภูมิปัญญา คุณภาพสินค้าบริการ คุณภาพบุคลากร การบริหารกระจายรายได้ และความเป็นธรรม ส่วนที่ไม่พึงพอใจคือ ด้านสุขอนามัยและความปลอดภัย ด้านสิ่งอำนวยความสะดวก และด้านการสื่อสารประชาสัมพันธ์ และเมื่อศึกษาแนวทางการพัฒนาวิสาหกิจชุมชนเกษตรอินทรีย์บ้านหัวอ่าวสู่การเป็นแหล่งท่องเที่ยวคุณภาพ ด้วยการบูรณาการข้อมูลความพึงพอใจนักท่องเที่ยวและจากสภาพการดำเนินงานในปัจจุบัน พบแนวทางการพัฒนาสู่การเป็นแหล่งท่องเที่ยวคุณภาพมี 4 ด้าน คือ 1) ด้านสุขอนามัยและความปลอดภัย ทั้งมาตรการรักษาความสะอาด การป้องกันและควบคุมโรค 2) ด้านสิ่งอำนวยความสะดวก เพื่อรองรับกับนักท่องเที่ยวกลุ่มหลักที่เป็นผู้สูงอายุในอนาคต 3) ด้านคุณภาพนักท่องเที่ยว ให้สอดคล้องกับพฤติกรรมและลักษณะประชากรของนักท่องเที่ยวที่เปลี่ยนไป 4) ด้านการสื่อสารและการประชาสัมพันธ์ ให้เข้าถึงได้ง่าย ส่วนในอีก 5 มิติ ได้แก่ ด้านการอนุรักษ์ทรัพยากรธรรมชาติ สิ่งแวดล้อม ศิลปวัฒนธรรมและภูมิปัญญาชุมชน ด้านคุณภาพสินค้าและบริการ ด้านบุคลากรที่มีองค์ความรู้ ด้านการบริหารจัดการและการกระจายรายได้ และด้านความเป็นธรรมแก่นักท่องเที่ยว เป็นด้านที่ทางวิสาหกิจชุมชนฯ มีการดำเนินงานที่มีคุณภาพ

**คำสำคัญ :** แนวทางการพัฒนา วิสาหกิจชุมชนเกษตรอินทรีย์บ้านหัวอ่าว การท่องเที่ยวโดยชุมชน แหล่งท่องเที่ยวคุณภาพ

<sup>1</sup> นักศึกษาระดับปริญญาโทมหาบัณฑิต หลักสูตรศิลปศาสตรมหาบัณฑิต คณะวิทยาการจัดการ มหาวิทยาลัยศิลปากร วิทยาเขตพระราชวังสนามจันทร์

<sup>2</sup> ผู้ช่วยศาสตราจารย์ ดร. ประจำคณะวิทยาการจัดการ มหาวิทยาลัยศิลปากร วิทยาเขตพระราชวังสนามจันทร์



## Abstract

The purposes of this research were to 1) study the tourism situation of Ban-Hua-Ao Organic Farming Community Enterprise. 2) study the satisfaction of tourists who travel to Ban-Hua-Ao Organic Farming Community Enterprise and 3) study the development approach in Ban-Hua-Ao Organic Farming Community Enterprise towards Quality Destination. The study by in-depth interview method with Information providers include: president and member of Ban-Hua-Ao Organic Farming Community Enterprise, people in Ban Hua Ao community, staff of relevant departments in the area and 37 tourists. Check the validity and analyze qualitative data by the content analysis. Present the model of the description. The results found the circumstances of Ban-Hua-Ao Organic Farming Community Enterprise tourism has internal environment, Applied from 4m and 7S McKinney's Model as the strengths included group structure with the explicit tasks and roles, strategies, core values, group leader, and administrative system. On the other hand, its weakness is lack of communication skills/technological utilization and few number of group members. The external circumstances, applied from PESTLE found that as opportunities are policies promoting economy and tourism from government, technology, regulations to certify organic farming, and location. The threats found from measures to curb pandemic COVID 19, the changes of economy, society, and tourism behaviors. In terms of the satisfaction of tourists Satisfaction was found in conservation of resources and wisdom, service product quality Personnel quality income distribution management and fairness. The dissatisfied part is health and safety Facilities and public relations communication. And when studying the development of community enterprises Into becoming a Quality Destination by integrating tourist satisfaction data and from current operating conditions found the Development approach to Quality Destination there should be a concrete development in 4 areas which are 1) Hygiene and safety to ensure tourists safety and disease control 2) Facilities to accommodate groups of elderly tourists 3) Quality, tourists should develop tourist attractions in accordance with the needs of quality tourists in various dimensions. 4) Public relations communication and skills of technology group members should be developed both in communication and public relations. The other 5 dimensions are conservation of natural resources, environment, art, culture and community wisdom. Quality of products and services Personnel with knowledge Management and income distribution and fairness for tourists is the aspect that the community enterprise Quality operation.

**Keywords:** DEVELOPMENT APPROACH, BAN-HUA-AO ORGANIC FARMING COMMUNITY ENTERPRISE, COMMUNITY TOURISM, QUALITY DESTINATION

## 1. บทนำ

อุตสาหกรรมการท่องเที่ยว มีบทบาทสำคัญต่อเศรษฐกิจไทยอย่างต่อเนื่องโดยในช่วง 10 ปีที่ผ่านมามีการเติบโตเฉลี่ยร้อยละ 12.56 ต่อปี สร้างรายได้หมุนเวียนในระบบเศรษฐกิจไทยกว่า 2.94 ล้านล้านบาท (กระทรวงการท่องเที่ยวและกีฬา, 2562) การขยายตัวของอุตสาหกรรมท่องเที่ยวส่งผลให้เกิดธุรกิจที่เกี่ยวข้องมากมายและก่อให้เกิดการกระจายรายได้สู่ชุมชนในรูปแบบการท่องเที่ยวโดยชุมชน (Community Tourism) ที่ผ่านทางการท่องเที่ยวโดยชุมชนเติบโตขึ้นจากการส่งเสริมของภาครัฐที่มีมาตรการกระตุ้นการท่องเที่ยวภายใต้โครงการ “เราเที่ยวด้วยกัน” ที่สนับสนุนส่วนลด ค่าที่พัก ค่าอาหาร ค่าเข้าชมสถานที่ท่องเที่ยว และค่าตัวเครื่องบิน ทำให้เกิดการสร้างรายได้และยกระดับเศรษฐกิจชุมชน อย่างไรก็ตามแม้ว่าการท่องเที่ยวโดยชุมชนจะเติบโตขึ้น แต่ก็ยังประสบกับปัญหาอุปสรรคจากภายนอกไม่ว่าจะเป็นการเปลี่ยนแปลงทางเศรษฐกิจ สังคม เทคโนโลยี รวมถึงพฤติกรรมนักท่องเที่ยวที่ให้ความสำคัญในเรื่องสุขอนามัยและความปลอดภัยมากขึ้นทำให้เกิดการเปลี่ยนแปลงรูปแบบและพฤติกรรมนักท่องเที่ยว (ซี หลี, 2561) ซึ่งสอดคล้องกับความคาดหวังด้านการบริการและคุณค่าทางการท่องเที่ยวของนักท่องเที่ยว การพัฒนาแหล่งท่องเที่ยวให้มีคุณภาพ จึงเป็นสิ่งที่ผู้ให้บริการควรคำนึงถึงเพื่อรองรับนักท่องเที่ยวในอนาคต

วิสาหกิจชุมชนเกษตรอินทรีย์บ้านหัวอ่าว ดำเนินกิจกรรมการท่องเที่ยวโดยชุมชน โดยอาศัยทรัพยากรธรรมชาติในชุมชนขับเคลื่อนการท่องเที่ยว แต่จากการเปลี่ยนแปลงของสภาพแวดล้อมภายนอก ทำให้การท่องเที่ยวชุมชนจำเป็นต้องปรับตัวในด้านต่าง ๆ เพื่อรองรับการเปลี่ยนแปลงสู่การเป็นแหล่งท่องเที่ยวที่มีคุณภาพ และเพื่อให้สอดคล้องกับแผนพัฒนาเศรษฐกิจและสังคมแห่งชาติ ฉบับที่ 12 พ.ศ. 2560 – 2564 ในยุทธศาสตร์ที่ 3 ว่าด้วยเรื่อง “การสร้างความเข้มแข็งทางเศรษฐกิจและการแข่งขัน” ซึ่งส่งเสริมให้เกิดการสร้างรายได้จากการท่องเที่ยวและพัฒนาประเทศให้เป็นแหล่งท่องเที่ยวคุณภาพบนพื้นฐานความเป็นไทย เพื่อส่งเสริมการพัฒนาเศรษฐกิจ สังคม และกระจายรายได้สู่ประชาชนทุกภาคส่วนอย่างยั่งยืน (กรมการท่องเที่ยว, 2561)

ผู้วิจัยจึงสนใจศึกษาสภาพการณ์การท่องเที่ยวของวิสาหกิจชุมชนเกษตรอินทรีย์บ้านหัวอ่าว ว่ามีจุดอ่อนจุดแข็ง โอกาสและอุปสรรคเรื่องใดบ้าง ความพึงพอใจของนักท่องเที่ยวที่มีต่อวิสาหกิจชุมชน และแนวทางการพัฒนาวิสาหกิจชุมชนเกษตรอินทรีย์บ้านหัวอ่าวสู่การเป็นแหล่งท่องเที่ยวคุณภาพ เพื่อก่อให้เกิดชุมชนท่องเที่ยวที่มีคุณภาพ สร้างความเชื่อมั่นแก่นักท่องเที่ยว รวมถึงช่วยยกระดับคุณภาพการท่องเที่ยว และคุณภาพชีวิตของคนในชุมชนให้มีรายได้เกิดความเข้มแข็งทางเศรษฐกิจ สอดคล้องกับนโยบายภาครัฐในการส่งเสริมให้ประเทศไทยมีความเข้มแข็งทางเศรษฐกิจ มั่งคั่ง สามารถแข่งขันได้อย่างยั่งยืน

## 2. วัตถุประสงค์ของการวิจัย

- 2.1 เพื่อศึกษาสภาพการณ์การท่องเที่ยวของวิสาหกิจชุมชนเกษตรอินทรีย์บ้านหัวอ่าว
- 2.2 เพื่อศึกษาความพึงพอใจของนักท่องเที่ยวต่อวิสาหกิจชุมชนเกษตรอินทรีย์บ้านหัวอ่าว
- 2.3 เพื่อหาแนวทางการพัฒนาวิสาหกิจชุมชนเกษตรอินทรีย์บ้านหัวอ่าวสู่การเป็นแหล่งท่องเที่ยวคุณภาพ

## 3. วรรณกรรมที่เกี่ยวข้อง

### 3.1 แนวคิดการท่องเที่ยวโดยชุมชน

จากการศึกษาความหมายของการท่องเที่ยวโดยชุมชน ของนักวิชาการท่านต่าง ๆ ได้ให้ความหมายของการท่องเที่ยวโดยชุมชนไว้โดยสรุปได้ดังนี้

อรุณี อินทรไพโรจน์ และคณะ (2562) ได้ให้ความหมายว่าท่องเที่ยวโดยชุมชนหมายถึง ชุมชนเป็นเจ้าของ ดำเนินการบริหารจัดการด้วยความร่วมมือในระดับชุมชน คำนี้ถึงสิ่งแวดล้อม สังคม วัฒนธรรม และความยั่งยืน เพื่อให้ผู้มาเยือนได้เรียนรู้เกี่ยวกับชุมชนและวิถีชีวิตท้องถิ่น ประกอบด้วยองค์ประกอบหลัก 4 ด้าน ได้แก่ 1) ด้านทรัพยากรธรรมชาติและวัฒนธรรม 2) ด้านองค์กรชุมชน 3) ด้านการจัดการ 4) ด้านการเรียนรู้

พิทักษ์ ศิริวงศ์ และคณะ (2559) ได้ให้ความหมายว่าการท่องเที่ยวชุมชนหมายถึง การมีส่วนร่วมของทุกภาคส่วนในชุมชน เป็นการเรียนรู้ร่วมกันของคนในชุมชนและนักท่องเที่ยวที่มาเยือน ในการดูแลรักษาทรัพยากรด้านต่าง ๆ ของชุมชน และพัฒนาชุมชนให้เกิดความยั่งยืนต่อไป

จากทฤษฎีของนักวิชาการดังกล่าวข้างต้น สามารถสรุปความหมายของการท่องเที่ยวโดยชุมชน (Community Tourism) ได้ว่า เป็นการท่องเที่ยว ที่เกิดจากการมีส่วนร่วมของชุมชนในการวางแผน กำหนด ทิศทางการท่องเที่ยว รวมถึงบริหารจัดการด้วยตนเอง เป็นการท่องเที่ยวที่ส่งเสริมการเรียนรู้เกี่ยวกับชุมชน เพื่อก่อให้เกิดผลประโยชน์ต่อชุมชนในด้านเศรษฐกิจ ด้านสังคมที่เข้มแข็ง และด้านสิ่งแวดล้อมที่ยั่งยืน

### 3.2 แนวคิดแหล่งท่องเที่ยวคุณภาพ

#### 3.2.1 ความหมายของแหล่งท่องเที่ยวคุณภาพ

แหล่งท่องเที่ยวคุณภาพ (Quality Destination) จากการทบทวนวรรณกรรมจากนักวิชาการท่านต่างๆ ได้ให้ความหมายของแหล่งท่องเที่ยวคุณภาพโดยสรุปได้ดังนี้

กรมการท่องเที่ยว (2561) ได้ให้ความหมายของแหล่งท่องเที่ยวคุณภาพ หมายถึงแหล่งท่องเที่ยวที่มีคุณภาพของสินค้า การบริการ บุคลากร รวมถึงมีความสะอาด มีสุขอนามัยและความปลอดภัยในการท่องเที่ยว

ลัดดา ศรีอัมพรเอกกุล และธีระวัฒน์ จันทิก (2561) ได้ให้ความหมายของแหล่งท่องเที่ยวคุณภาพ หมายถึง แหล่งท่องเที่ยวที่ทำให้ชุมชน รวมถึงนักท่องเที่ยว เกิดความเข้าใจและตระหนักในคุณค่าของทรัพยากรท่องเที่ยว ขณะเดียวกันนักท่องเที่ยวเองมีส่วนร่วมในกิจกรรมการเรียนรู้ด้วยประสบการณ์จริง อันเป็นไปตามลักษณะเฉพาะของแหล่งท่องเที่ยว

จากทฤษฎีของนักวิชาการข้างต้น ผู้วิจัยสรุปความหมายของแหล่งท่องเที่ยวคุณภาพได้ว่าเป็นแหล่งท่องเที่ยวที่เน้นการพัฒนาการท่องเที่ยวให้มีคุณภาพในมิติต่าง ๆ ทั้งด้านความปลอดภัย สุขอนามัย สิ่งอำนวยความสะดวก บุคลากร สินค้าของที่ระลึก การวางแผนด้านการเงิน การตลาดและการประชาสัมพันธ์ รวมถึงการใช้ทรัพยากรอย่างคุ้มค่าเกิดประสิทธิภาพสูงสุด ทำให้นักท่องเที่ยวรู้สึกพึงพอใจเกิดการใช้จ่ายในชุมชน และเน้นการมีส่วนร่วมในชุมชนเพื่อให้เกิดการพัฒนาคุณภาพชีวิต เศรษฐกิจ สิ่งแวดล้อมอย่างยั่งยืน

#### 3.2.2 องค์ประกอบของแหล่งท่องเที่ยวคุณภาพ

จากการศึกษาและทบทวนวรรณกรรมเกี่ยวกับแหล่งท่องเที่ยวคุณภาพพบว่านักวิชาการท่านต่างๆ ได้กล่าวถึงองค์ประกอบของแหล่งท่องเที่ยวคุณภาพไว้อย่างหลากหลาย ดังนี้

กรมการท่องเที่ยว (2561) ได้กล่าวถึงแหล่งท่องเที่ยวคุณภาพว่าประกอบไปด้วย องค์ประกอบที่สำคัญได้แก่ 1) ความปลอดภัยและสุขอนามัย ปราศจากเชื้อโรคมลพิษและมาตรฐาน 2) ทรัพยากรและสิ่งแวดล้อมได้รับการดูแล 3) สิ่งอำนวยความสะดวก 4) การบริการที่มีคุณภาพ

เหมือนฝัน รอบคอบ (2559) กล่าวถึงแหล่งท่องเที่ยวคุณภาพว่า เป็นแหล่งท่องเที่ยวที่ต้องมีคุณภาพและความยั่งยืน ได้แก่ 1) การส่งเสริม และปรับปรุงภาพลักษณ์โครงการสร้างตลาดด้วยการประชาสัมพันธ์ให้เกิดการขยายฐานนักท่องเที่ยว 2) ด้านสินค้าและบริการท่องเที่ยว 3) ด้านการบริหารจัดการการท่องเที่ยว

กฤษฎา กาญจนาลัย (2561) ได้กล่าวไว้ว่า แหล่งท่องเที่ยวคุณภาพมีการคำนึงถึงการใช้ทรัพยากรได้อย่างคุ้มค่า ซึ่งมีองค์ประกอบดังนี้ 1) ด้านการสื่อสาร 2) ด้านการจัดการ ต้องมีบุคลากรที่มีความรู้ ความเข้าใจในการจัดการแหล่งท่องเที่ยว 3) ด้านทรัพยากรธรรมชาติ ใช้ทรัพยากรเกิดประโยชน์สูงสุด

นรินทร์ สังข์รักษา, สุภาภรณ์ พรหมฤาษี และธีรังกูร วรบำรุงกุล (2559) ได้กล่าวไว้ว่า แหล่งท่องเที่ยวคุณภาพคือแหล่งท่องเที่ยวที่ประกอบไปด้วย การจัดการแหล่งท่องเที่ยวอย่างมีคุณภาพ ทั้งการจัดสิ่งอำนวยความสะดวก และปลอดภัยในการท่องเที่ยว สร้างความเป็นธรรมในการท่องเที่ยวไม่เอาเปรียบนักท่องเที่ยว

พิทักษ์ ศิริวงศ์ และคณะ (2559) ได้กล่าวว่า แหล่งท่องเที่ยวคุณภาพ คือแหล่งท่องเที่ยวที่มีมาตรฐานสูง และมีองค์ประกอบคือ นักท่องเที่ยวที่มีกำลังในการใช้จ่ายที่สูง สถานประกอบการมีคุณภาพสูงในด้านการบริการ สินค้า และกิจกรรมต่าง ๆ อีกทั้งยังเป็นการประหยัดทรัพยากรที่จะต้องสูญเสียไปกับการรองรับนักท่องเที่ยว

ทั้งนี้จากการทบทวนวรรณกรรมเกี่ยวกับองค์ประกอบและลักษณะของแหล่งท่องเที่ยวคุณภาพ จากนักวิชาการท่านต่างๆ สามารถสรุปได้ว่า มีทั้งสิ้น 9 องค์ประกอบ ได้แก่ 1) ด้านสุขอนามัยและความปลอดภัย 2) การอนุรักษ์ทรัพยากรธรรมชาติสิ่งแวดล้อม ศิลปวัฒนธรรม 3) สิ่งอำนวยความสะดวก 4) คุณภาพสินค้าและบริการ 5) คุณภาพนักท่องเที่ยว 6) คุณภาพบุคลากร 7) คุณภาพการบริหารจัดการและการกระจายรายได้ 8) การสื่อสารและประชาสัมพันธ์ 9) ความเป็นธรรมแก่นักท่องเที่ยว

### 3.3 แนวคิดและทฤษฎีเกี่ยวกับสภาพแวดล้อมการดำเนินงานขององค์กร

การศึกษาสภาพแวดล้อมการดำเนินงานขององค์กร ประกอบด้วย การวิเคราะห์สภาพแวดล้อมภายในองค์กร จากหลัก 4 M และจาก 7S McKinney's Model ซึ่งผู้วิจัยได้นำแนวคิดจากทั้ง 2 หลักการมาประยุกต์ใช้ในการศึกษาสภาพแวดล้อมภายในของวิสาหกิจชุมชนฯ ประกอบด้วย 9 ด้าน ได้แก่ 1) โครงสร้างกลุ่ม 2) กลยุทธ์การดำเนินงานของกลุ่ม 3) ระบบการดำเนินงานกลุ่ม 4) สมาชิกกลุ่ม 5) ทักษะความรู้ความสามารถ 6) ค่านิยมร่วมของกลุ่ม 7) ลักษณะการทำงานของผู้นำกลุ่ม 8) วัตถุประสงค์ของกลุ่ม และ 9) งบประมาณ ด้วยเทคนิค SWOT Analysis เพื่อให้เห็นจุดอ่อนและจุดแข็งขององค์กร (พินิจ มีคำทอง และโกวิทย์ แสนพงษ์, 2562) และวิเคราะห์สภาพแวดล้อมภายนอก ด้านนโยบายการเมือง เศรษฐกิจ สังคมวัฒนธรรม เทคโนโลยี กฎหมาย และสิ่งแวดล้อมสภาพที่ตั้ง ด้วยเครื่องมือ PESTLE ให้เห็นถึงโอกาสและอุปสรรค เพื่อให้องค์กรนำข้อมูลที่ได้จากการวิเคราะห์ไปใช้พัฒนาปรับปรุงการดำเนินงานขององค์กรต่อไป (เนติมา พงษ์ทอง, 2560)

### 3.4 งานวิจัยที่เกี่ยวข้อง

อรุณี อินทรไพโรจน์ และคณะ (2562) ได้ทำการศึกษา พฤติกรรมและความต้องการท่องเที่ยวชุมชนผ่านโซเชียลมีเดีย โดยมีวัตถุประสงค์เพื่อ ศึกษาพฤติกรรมและความต้องการท่องเที่ยวชุมชนผ่านโซเชียลมีเดีย และเพื่อเสนอแนะเชิงนโยบายด้านการพัฒนาการท่องเที่ยวชุมชนผ่านโซเชียลมีเดียอย่างยั่งยืน ผลการศึกษาพบว่า นักท่องเที่ยวชาวไทยมีพฤติกรรมการท่องเที่ยว โดยมีการวางแผนการท่องเที่ยวโดยอ่านจากกลุ่มเว็บไซต์แนะนำการท่องเที่ยว และแชร์ข้อมูลให้เพื่อน ครอบครัว รวมถึงมีความสนใจในด้านอาหารที่พัก จุดถ่ายรูปและการซื้อสินค้า

จากการศึกษาพฤติกรรมและความต้องการท่องเที่ยวชุมชนผ่านโซเชียลมีเดีย ทำให้ผู้วิจัยทราบถึง พฤติกรรมการท่องเที่ยวของนักท่องเที่ยวที่ให้ความสำคัญกับการใช้โซเชียลมีเดียในการท่องเที่ยว โดยผู้วิจัยสามารถผลการศึกษาที่ได้นี้ มาประยุกต์ใช้และสนับสนุนการวิจัยในการวิเคราะห์หาแนวทางพัฒนาวิสาหกิจชุมชนเกษตรอินทรีย์บ้านหัวอ่าวสู่การเป็นแหล่งท่องเที่ยวคุณภาพในอนาคต

สวรรยา ธรรมอภิพล, นันทิชา อ่อนละมัย และจรรยาพร ตันเจริญ (2561) ได้ทำการศึกษาปัจจัยความสำเร็จของชมรมผู้สูงอายุบ้านไร่แค จังหวัดเพชรบุรี และพบว่าการศึกษาที่ชมรมผู้สูงอายุจะประสบความสำเร็จในการดำเนินงานนั้นจะต้องประกอบด้วย โครงสร้างกลุ่มที่ชัดเจน การกำหนดกลยุทธ์ การทำงานเป็นระบบ การกำหนดรูปแบบการบริหารองค์การ สมาชิกกลุ่ม ทักษะของสมาชิกกลุ่มและค่านิยมของสมาชิกกลุ่ม

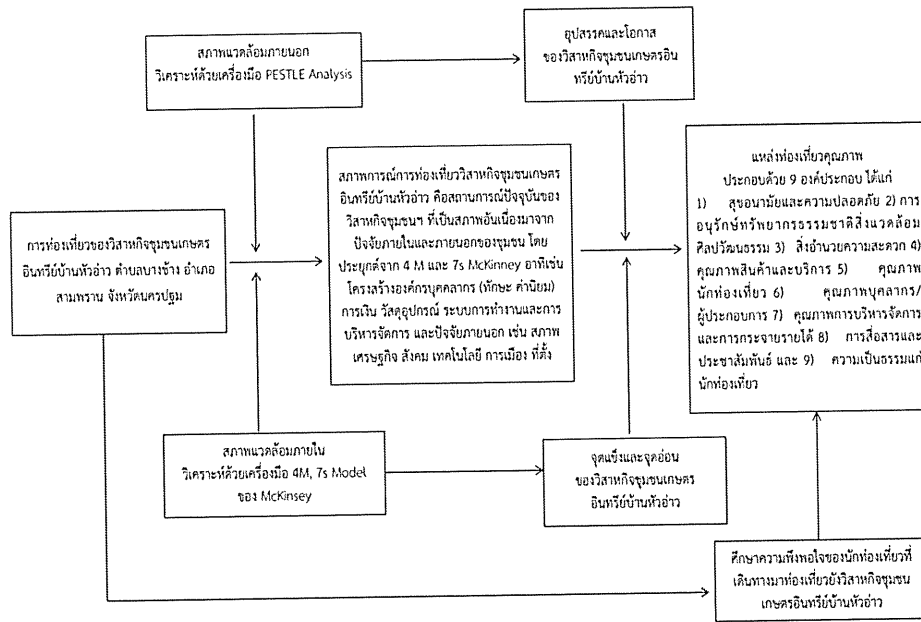
จากการศึกษาปัจจัยความสำเร็จของชมรมผู้สูงอายุบ้านไร่แค จังหวัดเพชรบุรี ทำให้ผู้วิจัยพบว่า การที่ชมรมผู้สูงอายุจะประสบความสำเร็จในการดำเนินงานนั้นจะต้องประกอบด้วย 7 ประการ คือ โครงสร้างกลุ่มที่ชัดเจน การกำหนดกลยุทธ์ การทำงานเป็นระบบ การกำหนดรูปแบบการบริหารองค์การ สมาชิกกลุ่ม ทักษะของสมาชิกกลุ่มและค่านิยมของสมาชิกกลุ่ม โดยผู้วิจัยสามารถผลการศึกษาที่ได้นี้ ประยุกต์ใช้ในการสร้างกรอบคำถามเพื่อวิเคราะห์สภาพแวดล้อมภายในและหาแนวทางการพัฒนาวิสาหกิจชุมชนเกษตรอินทรีย์บ้านหัวอ่าวสู่การเป็นแหล่งท่องเที่ยวคุณภาพต่อไป

ไพศาล อนุตรานุสรณ์, กนก พานทอง และพลพงศ์ สุขสว่าง (2561) ได้ทำการศึกษาเรื่อง การพัฒนาระบบการจัดการแหล่งท่องเที่ยวให้มีคุณภาพ โดยมีวัตถุประสงค์เพื่อพัฒนาแหล่งท่องเที่ยวที่มีอยู่เดิมแนวริมฝั่งแม่น้ำบางปะกงให้มีระบบการจัดการที่มีคุณภาพ ผลการศึกษาพบว่า การพัฒนาแหล่งท่องเที่ยวให้มีคุณภาพทำได้โดย การกำหนดกลุ่มนักท่องเที่ยว, การนำเสนอคุณค่าของแหล่งท่องเที่ยว, การพัฒนาช่องทางการติดต่อสื่อสาร, การพัฒนาการสร้างความสัมพันธ์ที่ดีกับนักท่องเที่ยว, การพัฒนากระแสน้ำ, การพัฒนาทรัพยากรหลัก, การพัฒนากิจกรรมหลัก, การพัฒนาพันธมิตรหลักและการพัฒนาโครงสร้างต้นทุน ข้อเสนอแนะจากการศึกษาคือ ผู้บริหารแหล่งท่องเที่ยวควรนำผลการศึกษาไปใช้อ้างอิงในการพัฒนาแหล่งท่องเที่ยวที่มีอยู่เดิมให้มีระบบการจัดการที่มีคุณภาพ

จากการศึกษา การพัฒนาระบบการจัดการแหล่งท่องเที่ยวให้มีคุณภาพ ทำให้ผู้วิจัยทราบถึงองค์ประกอบในการพัฒนาแหล่งท่องเที่ยวให้มีคุณภาพ ซึ่งสามารถนำมาประยุกต์ใช้ในการกำหนดค่านิยมขององค์ประกอบการท่องเที่ยวคุณภาพ เพื่อใช้เป็นแนวทางในการพัฒนาวิสาหกิจชุมชนเกษตรอินทรีย์บ้านหัวอ่าวสู่การเป็นแหล่งท่องเที่ยวคุณภาพในอนาคต

#### 4. กรอบแนวคิดการวิจัย

การศึกษาสภาพการณ์การท่องเที่ยวของวิสาหกิจชุมชน เพื่อให้ทราบถึงจุดอ่อนและจุดแข็งภายในองค์กร รวมถึงการเปลี่ยนแปลงจากปัจจัยภายนอกที่เป็นโอกาสและอุปสรรค นำข้อมูลที่ได้มาบูรณาการกับความพึงพอใจของนักท่องเที่ยว เพื่อนำมาสู่การกำหนดแนวทางการพัฒนาวิสาหกิจชุมชนเกษตรอินทรีย์บ้านหัวอ่าวไปสู่การเป็นแหล่งท่องเที่ยวที่มีคุณภาพ ดังกรอบแนวคิดภาพที่ 1



“ภาพที่ 1 กรอบแนวคิดการวิจัย”

## 5. วิธีดำเนินการวิจัย

### 5.1 กลุ่มผู้ให้ข้อมูลหลัก

กลุ่มผู้ให้ข้อมูลหลัก ประกอบด้วย 4 กลุ่ม ได้แก่ 1) ประธานและสมาชิกวิสาหกิจชุมชนเกษตรอินทรีย์บ้านหัวอ่าว จำนวน 12 คน 2) ประชาชนที่อาศัยอยู่ในชุมชนบ้านหัวอ่าว จำนวน 2 คน 3) หน่วยงานที่เกี่ยวข้องในพื้นที่ ได้แก่ สำนักงานพัฒนาชุมชนอำเภอสามพราน สำนักงานเกษตรอำเภอสามพราน และองค์การบริหารส่วนตำบลบางช้าง จำนวน 3 คน 4) นักท่องเที่ยวที่เดินทางมาท่องเที่ยวยังวิสาหกิจชุมชนเกษตรอินทรีย์บ้านหัวอ่าว จำนวน 20 คน รวมทั้งสิ้น 37 คน

### 5.2 เครื่องมือการวิจัย

เครื่องมือที่ใช้ในการเก็บรวบรวมข้อมูล คือ แบบสัมภาษณ์แบบกึ่งโครงสร้าง (Semi structure)

### 5.3 การเก็บรวบรวมข้อมูล และการวิเคราะห์ข้อมูล

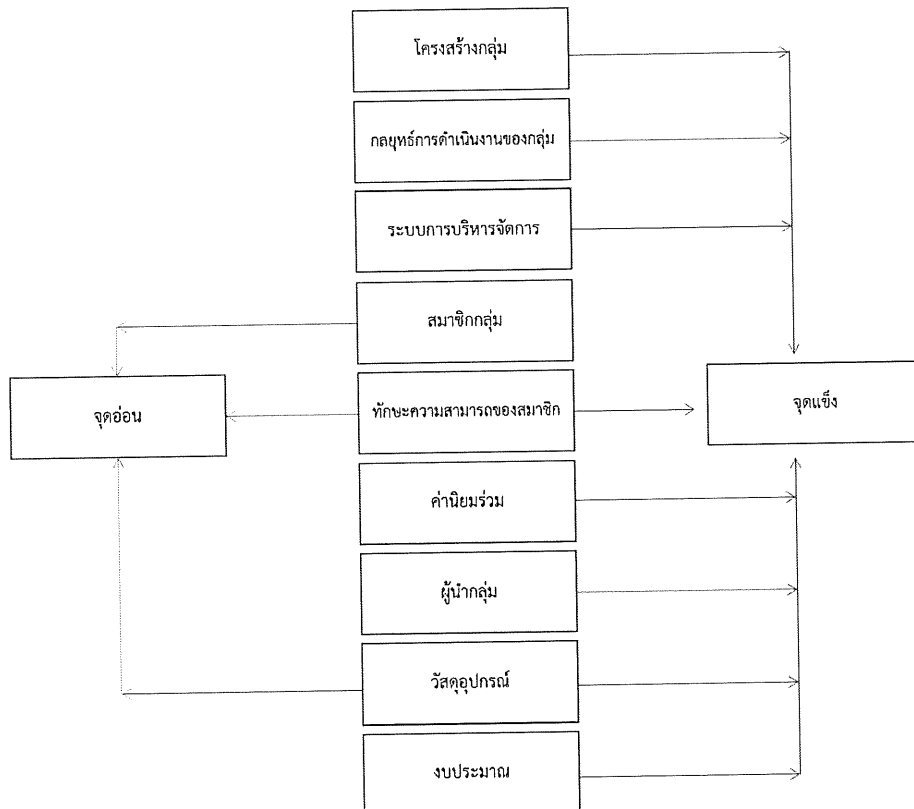
เก็บรวบรวมข้อมูลด้วยการสัมภาษณ์เชิงลึก (In-Depth Interview) กับกลุ่มผู้ให้ข้อมูลหลัก ตามแนวคำถามที่กำหนดไว้ และชี้แจงให้ผู้ให้ข้อมูลเข้าใจถึงวัตถุประสงค์ของการศึกษา บทบาทและหน้าที่ของผู้วิจัย การวิเคราะห์ข้อมูลนำข้อมูลเชิงคุณภาพที่ได้จากการสัมภาษณ์เชิงลึกมาวิเคราะห์ จัดหมวดหมู่ของข้อมูลตามประเด็นที่ศึกษา และทำการวิเคราะห์ข้อมูลตามวัตถุประสงค์การวิจัย นำเสนอผลการศึกษาในรูปแบบพรรณนาความ

## 6. สรุปผลการวิจัย

### 6.1 สภาพการณ์การท่องเที่ยวของวิสาหกิจชุมชนเกษตรอินทรีย์บ้านหัวอ่าว

จากการศึกษาสภาพแวดล้อมภายในวิสาหกิจชุมชนฯ เพื่อวิเคราะห์จุดอ่อนจุดแข็ง จะพบว่า ปัจจัยที่เป็นจุดแข็งมี 6 ด้าน ได้แก่ 1) ด้านโครงสร้างกลุ่มที่แบ่งชัดเจน 2) ด้านกลยุทธ์ที่มี 3 กลยุทธ์ คือด้านการแข่งขัน ด้านการ

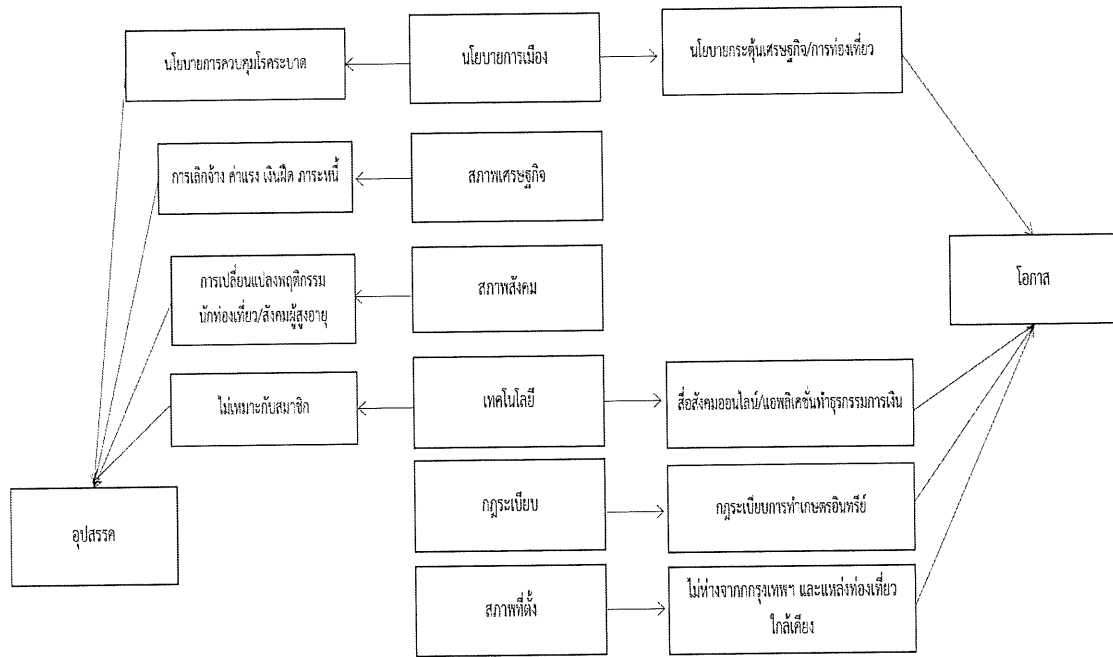
ดำเนินงานที่เน้นส่วนร่วม และด้านการขับเคลื่อนกลุ่ม 3) ด้านการวางระบบการบริหารจัดการ เป็น 3 ระบบ คือ การเงิน การติดต่อประสานงาน และกิจกรรมการท่องเที่ยว 4) ด้านค่านิยมร่วม 5) ด้านผู้นำกลุ่มที่มีความเสียสละรับฟังความเห็น 6) ด้านงบประมาณ และจุดอ่อน จำนวน 1 ด้าน คือ สมาชิกกลุ่มมีจำนวนน้อยและอยู่ในวัยสูงอายุ ปัจจัยที่เป็นทั้งจุดแข็งและจุดอ่อน จำนวน 2 ด้าน คือ ทักษะความสามารถของสมาชิกแม้ว่าจะมีองค์ความรู้ทางการเกษตรอินทรีย์แต่ก็ขาดทักษะการใช้เทคโนโลยีการสื่อสาร รวมถึงความพร้อมของอุปกรณ์ที่บางส่วนมีการชำรุด ดังภาพที่ 2



“ภาพที่ 2 สรุปผลการวิเคราะห์จุดอ่อนจุดแข็งในการดำเนินงานของวิสาหกิจชุมชนเกษตรอินทรีย์บ้านหัวอ่าว”

จากการศึกษาสภาพแวดล้อมภายนอก เพื่อวิเคราะห์โอกาสและอุปสรรคในการดำเนินงานของวิสาหกิจชุมชนฯ จะเห็นได้ว่าปัจจัยที่เป็นโอกาส มีจำนวน 4 ด้าน ได้แก่ 1) นโยบายการกระตุ้นเศรษฐกิจและการท่องเที่ยวจากภาครัฐ 2) ความก้าวหน้าของเทคโนโลยีการสื่อสารในการส่งต่อข้อมูลเพื่อแชร์ประสบการณ์การท่องเที่ยว 3) การมีกฎระเบียบรับรองสำหรับพื้นที่ที่อินทรีย์ได้ตามมาตรฐาน และ 4) การมีสภาพที่ตั้งที่อยู่ไม่ห่างจากกรุงเทพฯ และสามารถเดินทางเชื่อมต่อกับแหล่งท่องเที่ยวใกล้เคียง โดยมีอุปสรรค จำนวน 4 ด้าน คือ 1) นโยบายการควบคุมโรคระบาด 2) การเปลี่ยนแปลงทางเศรษฐกิจ 3) การเปลี่ยนแปลงทางสังคมจากพฤติกรรมการท่องเที่ยวแบบ Self drive tourism และการเข้าสู่สังคมผู้สูงอายุที่ค่านึงถึงความสะดวกสบายและปลอดภัย รวมถึง 4) ความก้าวหน้าของเทคโนโลยีที่ส่งผลต่อความสามารถในการใช้งานของสมาชิก ดังภาพที่ 3

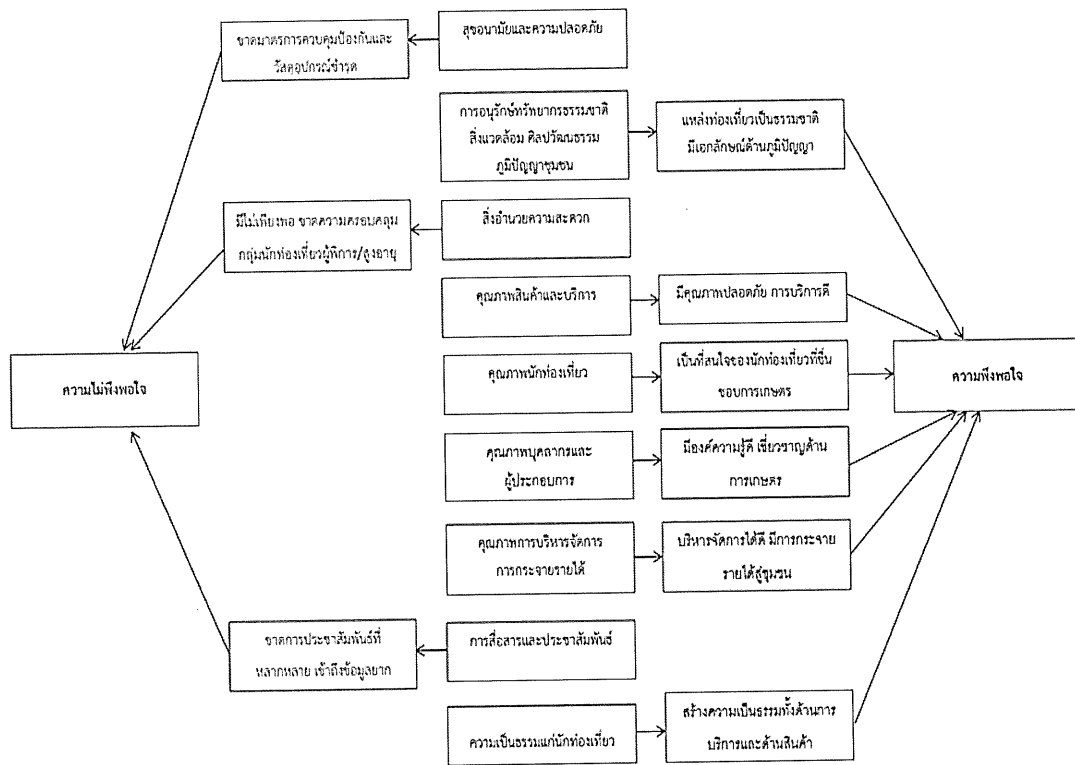




“ภาพที่ 3 สรุปผลการวิเคราะห์โอกาสและอุปสรรคในการดำเนินงานของวิสาหกิจชุมชนเกษตรอินทรีย์บ้านหัวอ่าว”

## 6.2 ความพึงพอใจของนักท่องเที่ยวต่อวิสาหกิจชุมชนเกษตรอินทรีย์บ้านหัวอ่าว

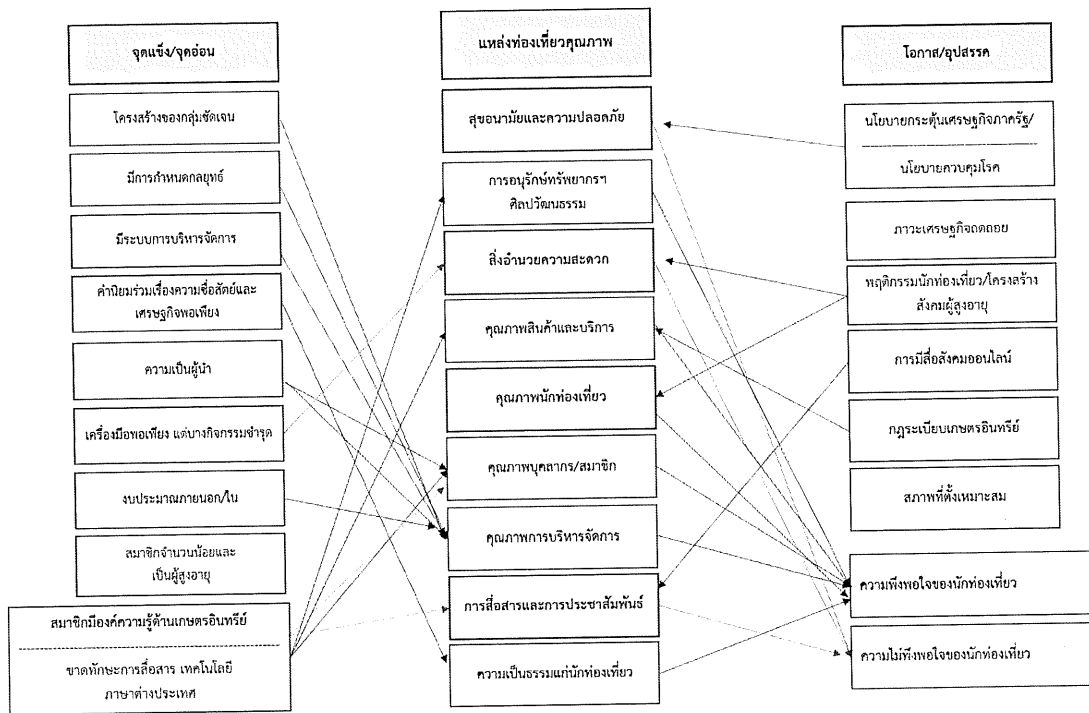
จากการศึกษาความพึงพอใจของนักท่องเที่ยวต่อวิสาหกิจชุมชนเกษตรอินทรีย์บ้านหัวอ่าว จะเห็นได้ว่า นักท่องเที่ยวมีความพึงพอใจต่อการดำเนินงานของวิสาหกิจชุมชนเกษตรอินทรีย์บ้านหัวอ่าว จำนวน 6 ด้าน ได้แก่ 1) ด้านการอนุรักษ์ทรัพยากรธรรมชาติสิ่งแวดล้อม ศิลปวัฒนธรรม ภูมิปัญญาชุมชน 2) ด้านคุณภาพสินค้าและบริการที่มีคุณภาพมีความปลอดภัย 3) ด้านคุณภาพนักท่องเที่ยวที่มีลักษณะเฉพาะ ชื่นชอบการท่องเที่ยววิถีชีวิตธรรมชาติทำให้เกิดการใช้ประโยชน์ทรัพยากรธรรมชาติอย่างรู้คุณค่า 4) ด้านคุณภาพบุคลากรและผู้ประกอบการที่มีประสบการณ์และองค์ความรู้เชี่ยวชาญบริการด้วยมิตรไมตรี 5) ด้านคุณภาพการบริหารจัดการการกระจายรายได้ 6) ด้านความเป็นธรรมแก่นักท่องเที่ยว ซึ่งมีการให้บริการอย่างเท่าเทียมไม่เลือกปฏิบัติ และถ่ายทอดความรู้ได้ดีโดยไม่ปิดบังข้อมูล โดยมีส่วนที่ไม่พึงพอใจจำนวน 3 ด้าน คือ 1) ด้านสุขอนามัยและความปลอดภัย นักท่องเที่ยวขาดความมั่นใจในมาตรการควบคุมป้องกันโรคและความปลอดภัยของวัสดุอุปกรณ์ 2) ด้านสิ่งอำนวยความสะดวกที่ไม่เพียงพอ และ 3) ด้านการสื่อสารและการประชาสัมพันธ์ไม่ทั่วถึงไม่เป็นปัจจุบัน ส่งผลให้นักท่องเที่ยวเข้าถึงแหล่งท่องเที่ยวได้ยาก ดังภาพที่ 4



“ภาพที่ 4 สรุปผลการวิเคราะห์ความพึงพอใจของนักท่องเที่ยวต่อวิสาหกิจชุมชนเกษตรอินทรีย์บ้านหัวอ่าว”

### 6.3 แนวทางการพัฒนาการท่องเที่ยวของวิสาหกิจชุมชนเกษตรอินทรีย์บ้านหัวอ่าว

จากการสัมภาษณ์ทางวิสาหกิจชุมชนฯ และหน่วยงานที่เกี่ยวข้องที่มีส่วนในการส่งเสริมสนับสนุน พบว่า มีการสนับสนุน 5 ด้าน ได้แก่ 1) การอนุรักษ์ทรัพยากรธรรมชาติสิ่งแวดล้อม ศิลปวัฒนธรรม ภูมิปัญญาชุมชน โดยสนับสนุนในด้านงบประมาณ 2) คุณภาพสินค้าและบริการโดยอบรมให้ความรู้ในการพัฒนาผลิตภัณฑ์สินค้าและบริการ 3) คุณภาพบุคลากรและผู้ประกอบการ โดยจัดอบรมส่งเสริมเรื่องการพูด การสื่อสาร 4) คุณภาพการจัดการจัดการกระจายรายได้ 5) ความเป็นธรรมแก่นักท่องเที่ยวโดยสนับสนุนการตรวจแปลงเกษตรอินทรีย์ เพื่อรับรองสินค้าที่ปลอดภัยสร้างความเป็นธรรม และเมื่อนำข้อมูลจากการวิเคราะห์สภาพแวดล้อมการดำเนินงานของวิสาหกิจชุมชนฯ ซึ่งเป็นจุดอ่อนและอุปสรรค มาบูรณาการกับผลการวิเคราะห์ความพึงพอใจของนักท่องเที่ยว และการสนับสนุนขององค์กรต่าง ๆ พบว่า หากวิสาหกิจชุมชนฯ จะเป็นแหล่งท่องเที่ยวที่มีคุณภาพนั้น (ซึ่งประกอบด้วย 9 ด้าน ได้แก่ 1) สุขอนามัยและความปลอดภัย 2) การอนุรักษ์ทรัพยากรธรรมชาติสิ่งแวดล้อม ศิลปวัฒนธรรม ภูมิปัญญาชุมชน 3) สิ่งอำนวยความสะดวก 4) คุณภาพสินค้าและบริการ 5) คุณภาพนักท่องเที่ยว 6) คุณภาพบุคลากรและผู้ประกอบการ 7) คุณภาพการบริหารจัดการ การกระจายรายได้ 8) การสื่อสารและประชาสัมพันธ์ และ 9) ความเป็นธรรมแก่นักท่องเที่ยว) จะต้องมีการพัฒนาเพิ่มเติมในสาระสำคัญ 4 ประการ ได้แก่ 1) ด้านสุขอนามัยและความปลอดภัย 2) ด้านสิ่งอำนวยความสะดวกของแหล่งท่องเที่ยว 3) ด้านคุณภาพนักท่องเที่ยว 4) ด้านการสื่อสารและการประชาสัมพันธ์ ดังภาพที่ 5



“ภาพที่ 5 สรุปผลการวิเคราะห์แนวทางการพัฒนาการท่องเที่ยวของวิสาหกิจชุมชนเกษตรอินทรีย์บ้านหัวอ่าว”

## 7. อภิปรายผลการวิจัย

จากการศึกษาจะเห็นได้ว่าปัจจัยที่เป็นจุดแข็งในการดำเนินงานของวิสาหกิจชุมชนเกษตรอินทรีย์บ้านหัวอ่าว มีมากถึง 6 ด้านด้วยกัน ได้แก่ 1) ด้านโครงสร้างกลุ่มที่มีกำหนดบทบาทหน้าที่ชัดเจน 2) ด้านกลยุทธ์การดำเนินงานของกลุ่ม ซึ่งมีการกำหนดไว้ 3 กลยุทธ์ คือ กลยุทธ์ด้านการแข่งขัน กลยุทธ์ด้านการดำเนินงานที่เน้นมีส่วนร่วม และกลยุทธ์ด้านการขับเคลื่อนกลุ่ม สอดคล้องกับงานวิจัยของ สวรรยา ธรรมอภิพล, นันทิชา อ่อนละม้าย และจรรยาพร ตันเจริญ (2561) ที่พบว่า ชุมรมผู้สูงอายุบ้านไร่แค จังหวัดเพชรบุรี มีการกำหนดกลยุทธ์ในการดำเนินงานของกลุ่มเพื่อประโยชน์ต่อความสำเร็จของชมรมผู้สูงอายุ 3) ด้านการวางระบบการบริหารจัดการ เป็น 3 ระบบ คือ ระบบการเงิน ระบบการติดต่อประสานงาน และระบบกิจกรรมการท่องเที่ยว สอดคล้องกับงานวิจัยของ พิมพ์ลภัส พงศกรรังศิลป์ (2557) ที่พบว่า การจัดการการท่องเที่ยวชุมชนอย่างยั่งยืน องค์ประกอบที่สำคัญคือ การมีศักยภาพทางการบริหารจัดการ 4) ด้านค่านิยมร่วมของสมาชิกกลุ่มเน้นความซื่อสัตย์และการดำรงชีพด้วยปรัชญาเศรษฐกิจพอเพียง 5) ด้านผู้นำกลุ่มที่มีความเสียสละและยอมรับฟังความเห็นของสมาชิก 6) ด้านงบประมาณที่ได้รับการสนับสนุนจากภายนอกและภายใน และมีจุดอ่อน คือ ขาดทักษะทางการสื่อสารและการใช้เทคโนโลยี รวมถึงสมาชิกกลุ่มที่มีจำนวนน้อยและอยู่ในวัยสูงอายุ ปัจจัยเหล่านี้เป็นส่วนหนึ่งที่จะนำไปสู่ปัจจัยความสำเร็จในการดำเนินงานของกลุ่มฯ

จากการศึกษาสภาพแวดล้อมภายนอกของวิสาหกิจชุมชนเกษตรอินทรีย์บ้านหัวอ่าว จะเห็นได้ว่าปัจจัยที่เป็นโอกาส มีจำนวน 4 ด้าน ได้แก่ 1) นโยบายการกระตุ้นเศรษฐกิจและการท่องเที่ยวจากภาครัฐ 2) ความก้าวหน้าของเทคโนโลยีการสื่อสารในการส่งต่อข้อมูลข่าวสารเพื่อแชร์ประสบการณ์การท่องเที่ยวและเทคโนโลยีการทำธุรกิจกรรมผ่านแอปพลิเคชันบนโทรศัพท์มือถือ สอดคล้องกับงานวิจัยของ อรุณี อินทรไพโรจน์ และคณะ (2562) ที่พบว่า

นักท่องเที่ยวชาวไทยมีพฤติกรรมการท่องเที่ยวที่มีการวางแผนการท่องเที่ยวโดยอ่านจากกลุ่มเว็บไซต์แนะนำการท่องเที่ยว และแชร์ข้อมูลให้เพื่อน ครอบครัว 3) การมีกฎระเบียบการทำเกษตรอินทรีย์เพื่อการรับรองสำหรับพื้นที่อินทรีย์ได้ตามมาตรฐาน และ 4) การมีสภาพที่ตั้งที่อยู่ไม่ห่างจากกรุงเทพฯ เข้าถึงง่าย โดยมีอุปสรรค จำนวน 4 ด้าน คือ 1) นโยบายการควบคุมโรคระบาดจากโควิด 19 ด้วยการลดการเดินทางท่องเที่ยวและขอความร่วมมืออยู่บ้านหยุดเชื้อเพื่อชาติ ซึ่งส่งผลให้นักท่องเที่ยวมีจำนวนน้อยลง 2) การเปลี่ยนแปลงทางเศรษฐกิจจากภาวะการเลิกจ้างและลดค่าแรงงาน 3) การเปลี่ยนแปลงทางสังคมจากพฤติกรรมนักท่องเที่ยวแบบ Self drive tourism สอดคล้องกับงานวิจัยของ ซี หลี (2561) ที่พบว่า นักท่องเที่ยวมีการเปลี่ยนพฤติกรรมนักท่องเที่ยวจาก Mass tourism เป็นการท่องเที่ยวที่เน้นความเป็นอิสระในการจัดการเดินทางท่องเที่ยวด้วยตัวเอง Self drive tourism ทั้งเรื่องค่าใช้จ่ายในการเดินทาง การจองที่พัก และจุดมุ่งหมายของสถานที่ไปเยือน 4) การเข้าสู่สังคมผู้สูงอายุที่คำนึงถึงความสะดวกสบายและปลอดภัย รวมถึงความก้าวหน้าของเทคโนโลยีที่ส่งผลต่อความสามารถในการใช้งานของสมาชิกวิสาหกิจชุมชนฯ ได้อย่างมีประสิทธิภาพ

แนวทางพัฒนาพัฒนาวิสาหกิจฯ สู่การเป็นแหล่งท่องเที่ยวคุณภาพนั้นต้องให้ความสำคัญในเรื่อง 1) ด้านสุขอนามัยและความปลอดภัย จากการศึกษาจะเห็นได้ว่าการเกิดการระบาดของโรคติดเชื้อโควิด 19 ทำให้ภาครัฐกำหนดมาตรการควบคุมโรค เช่น การลดการเดินทางท่องเที่ยว มาตรการอยู่บ้านหยุดเชื้อเพื่อชาติ มาตรการ WFH สอดคล้องกับ มาตรการในการควบคุมโรคจาก กระทรวงสาธารณสุข (2563) ที่กล่าวถึง มาตรการชะลอการระบาดในระดับสังคมโดยให้งดการรวมตัวกันของคน และส่งเสริมให้ประชาชนสามารถทำงานอยู่ที่บ้าน (work from home) อีกทั้งผลการศึกษาส่งสะท้อนให้เห็นว่านักท่องเที่ยวก็ยังไม่มั่นใจในมาตรการป้องกันและควบคุมโรคของทางวิสาหกิจฯ จึงอาจเป็นอุปสรรคสำคัญในการดำเนินงานของวิสาหกิจชุมชนฯ สู่การเป็นแหล่งท่องเที่ยวคุณภาพ สอดคล้องกับ กรมการท่องเที่ยว (2561) ที่กล่าวว่า การเป็นแหล่งท่องเที่ยวคุณภาพนั้นต้องให้ความสำคัญกับความปลอดภัยด้านสุขอนามัย ด้วยการพัฒนาแหล่งท่องเที่ยวให้มีความสะอาด ปราศจากเชื้อโรค และได้มาตรฐานการดูแลแหล่งท่องเที่ยว เพื่อให้การท่องเที่ยวเป็นส่วนหนึ่งของมาตรการควบคุมโรค ทำให้นักท่องเที่ยวทั้งชาวไทยและชาวต่างประเทศได้รับประสบการณ์ที่ดี มีความสุข และมั่นใจในความปลอดภัยด้านสุขอนามัย 2) ด้านสิ่งอำนวยความสะดวกของแหล่งท่องเที่ยว จากการศึกษาจะเห็นได้ว่ามีจุดอ่อนทั้งในเรื่องของที่จอดรถและห้องสุขาที่ไม่เพียงพอ และนักท่องเที่ยวรู้สึกไม่พึงพอใจกับสิ่งอำนวยความสะดวกที่เป็นทางลาด ทางชัน รวบรวมสำหรับอายุและผู้พิการ อีกทั้งอุปสรรคภายนอกจากการเข้าสู่สังคมผู้สูงอายุของประเทศไทยกลุ่มนักท่องเที่ยวส่วนใหญ่ในอนาคตจะเป็นกลุ่มผู้สูงอายุ จึงจำเป็นต้องหาแนวทางในการพัฒนาอำนวยความสะดวกเพื่อยกระดับสู่การเป็นแหล่งท่องเที่ยวคุณภาพ สอดคล้องกับงานวิจัยของ นรินทร์ สังข์รักษา, สุภาภรณ์ พรหมฤาษี และธีรังกูร วรบำรุงกุล (2559) ที่พบว่า แหล่งท่องเที่ยวคุณภาพคือแหล่งท่องเที่ยวที่ประกอบไปด้วย การจัดการแหล่งท่องเที่ยวอย่างมีคุณภาพ ทั้งการจัดสิ่งอำนวยความสะดวกให้แก่นักท่องเที่ยว พัฒนาคุณภาพการบริการความประทับใจ และปลอดภัยในการท่องเที่ยว มีการดูแลสถานที่ท่องเที่ยว สนับสนุนการท่องเที่ยวอย่างต่อเนื่อง ปรับปรุงโครงสร้างพื้นฐานและสิ่งอำนวยความสะดวกให้แก่ นักท่องเที่ยว 3) ด้านคุณภาพนักท่องเที่ยว จากการศึกษาแม้ว่านักท่องเที่ยวส่วนใหญ่เข้าใจถึงหลักการของการท่องเที่ยวชุมชน การท่องเที่ยวเชิงอนุรักษ์ และให้ความสำคัญกับทรัพยากรและสิ่งแวดล้อม และวิถีชีวิตวัฒนธรรมท้องถิ่น แต่อย่างไรก็ตามก็มีอุปสรรคจากปัจจัยภายนอกจากพฤติกรรมนักท่องเที่ยวที่เปลี่ยนแปลงไป ที่เน้นการท่องเที่ยวแบบ self drive กำหนดรูปแบบการท่องเที่ยวด้วยตนเอง คำนึงถึงความสะดวกสบายและความปลอดภัยมากขึ้น จึงจำเป็นต้องหาแนวทางในการพัฒนาคุณภาพนักท่องเที่ยวในมิติต่างๆ เพื่อยกระดับสู่การเป็นแหล่ง

ห้องเที่ยวคุณภาพสอดคล้องกับกรมการท่องเที่ยว (2561) ที่ได้กล่าวว่า พฤติกรรมนักท่องเที่ยวมีการเปลี่ยนแปลงไป แหล่งท่องเที่ยวคุณภาพประกอบไปด้วย องค์ประกอบที่สำคัญได้แก่ ความปลอดภัยและสุขอนามัย คือแหล่งท่องเที่ยวต้องมีศูนย์บริการช่วยเหลือนักท่องเที่ยวและให้ความสำคัญในความปลอดภัยชีวิตทรัพย์สิน รวมถึงความปลอดภัยด้านสุขอนามัย หมายถึงแหล่งท่องเที่ยวที่มีระบบกำจัดขยะ น้ำเสีย มีความสะอาด ปราศจากเชื้อโรคมียุทธศาสตร์และมาตรฐานการดูแลแหล่งท่องเที่ยว, ทรัพยากรการท่องเที่ยวและสิ่งแวดล้อมได้รับการดูแล อนุรักษ์ รักษาวัฒนธรรม ประเพณี ลดแหล่งเสื่อมโทรมจากการท่องเที่ยว, สิ่งอำนวยความสะดวก และการบริการที่มีคุณภาพ 4) ด้านการสื่อสารและการประชาสัมพันธ์ จากการศึกษาจะเห็นได้ว่าทางกลุ่มฯ มีจุดอ่อนในเรื่องทักษะความสามารถของสมาชิกกลุ่มในการใช้เทคโนโลยีทั้งเพื่อการติดต่อสื่อสารกับนักท่องเที่ยว และการประชาสัมพันธ์ ประกอบกับนักท่องเที่ยวเองก็ไม่พึงพอใจในเรื่องของการติดต่อและการประชาสัมพันธ์ผ่านสื่อสังคมออนไลน์ สอดคล้องกับงานวิจัยของ เหมือนฝัน รอบคอบ (2559) ที่พบว่า การเป็นแหล่งท่องเที่ยวที่ต้องมีการพัฒนาด้านตลาดท่องเที่ยว ต้องได้รับการส่งเสริม และการปรับปรุงด้วยการประชาสัมพันธ์แหล่งท่องเที่ยวให้เกิดการขยายฐานนักท่องเที่ยวระดับกลาง-บน (High Value) ด้วยการเจาะตลาดกลุ่มเฉพาะที่มีแนวโน้มการใช้จ่ายสูง

## 8. ข้อเสนอแนะจากการวิจัย และข้อเสนอแนะการวิจัยครั้งต่อไป

### 8.1 ข้อเสนอแนะที่ได้จากการวิจัย

8.1.1 ผลจากการวิจัยพบว่า วิชาศึกษา มีจุดอ่อนในด้านบุคลากรที่มีจำนวนน้อยและอยู่ในวัยสูงอายุ ดังนั้นควรมีการรับสมัครสมาชิกกลุ่มเยาวชน เพื่อเพิ่มสมาชิกให้มีจำนวนเพียงพอ และเป็นการขยายกลุ่มสมาชิกให้มีความหลากหลาย และถ่ายทอดองค์ความรู้ให้แก่เยาวชนเพื่อสืบทอดและส่งต่อองค์ความรู้ด้านการเกษตรอินทรีย์ให้คงอยู่ต่อไป เช่น การอบรมให้ความรู้เยาวชน หรือการจัดทำบันทึกองค์ความรู้เป็นลายลักษณ์อักษร

8.1.2 เนื่องด้วยปัจจุบันนักท่องเที่ยวให้ความสำคัญกับสื่อสังคมออนไลน์ และวิชาศึกษา ยังขาดทักษะด้านการสื่อสารและการประชาสัมพันธ์ จึงควรมีการจัดทำอบรมเพิ่มทักษะ และเผยแพร่ข้อมูลประชาสัมพันธ์แหล่งท่องเที่ยวให้ทันสมัย มีช่องทางในการติดตามที่หลากหลายขึ้น

8.1.3 ผลจากการวิจัยพบว่า นักท่องเที่ยวยังมีความไม่พึงพอใจในด้านสิ่งอำนวยความสะดวก เพื่อพัฒนาแหล่งท่องเที่ยวให้มีคุณภาพและเกิดความพึงพอใจ วิชาศึกษาฯ จึงควรมีการติดตั้งป้ายบอกทาง เพิ่มข้อมูลในการบริการแหล่งท่องเที่ยวและจัดหาสิ่งอำนวยความสะดวกให้แก่นักท่องเที่ยวผู้สูงอายุและผู้พิการ

8.1.4 ผลจากการวิจัยพบว่า แนวทางพัฒนาวิชาศึกษาฯ ผู้การเป็นแหล่งท่องเที่ยวคุณภาพนั้นต้องให้ความสำคัญใน สุขอนามัยและความปลอดภัย เนื่องจากการระบาดของโรคโควิด 19 ประกอบกับนักท่องเที่ยวยังขาดความมั่นใจในด้านความปลอดภัย จึงควรมีการกำหนดมาตรการและแนวทางในการควบคุมป้องกันโรค เพื่อสร้างความเชื่อมั่นแก่นักท่องเที่ยว รวมถึงตรวจสอบอุปกรณ์ป้องกันอันตราย และวางแผนจัดสรรพื้นที่ให้เหมาะสม

### 8.2 ข้อเสนอแนะสำหรับการวิจัยในครั้งต่อไป

ควรมีการศึกษาแนวทางการพัฒนาแหล่งท่องเที่ยวคุณภาพ โดยการบูรณาการความร่วมมือกับหน่วยงานที่เกี่ยวข้องกับการท่องเที่ยว เช่น สำนักงานการท่องเที่ยวและกีฬาจังหวัด เพื่อให้เกิดแนวทางในการส่งเสริมและยกระดับคุณภาพการท่องเที่ยว คุณภาพชีวิตของคนในชุมชนให้มีรายได้เกิดความเข้มแข็งทางเศรษฐกิจ

บรรณานุกรม

- กรมการท่องเที่ยว. (2561). แผนยุทธศาสตร์พัฒนาการท่องเที่ยว พ.ศ. 2561 – 2564 ของกรมการท่องเที่ยว. กรุงเทพฯ: วีไอพี ก๊อปปี้ปริ้น
- กระทรวงการท่องเที่ยวและกีฬา. (2562). รายงานภาวะเศรษฐกิจการท่องเที่ยว. เข้าถึงเมื่อ 5 มีนาคม 2563. สืบค้นจาก [https://www.mots.go.th/download/article/article\\_20191025094442.pdf](https://www.mots.go.th/download/article/article_20191025094442.pdf)
- กระทรวงสาธารณสุข. คาดการณ์การระบาดและมาตรการในระยะที่ 3 โรคติดเชื้อไวรัสโคโรนา 2019. เข้าถึงเมื่อ 17 เมษายน 2563. สืบค้นจาก <http://www.pn.psu.ac.th/COVID-19/document/vcharkran/phase3COVID-19.pdf>
- กฤษฎา กาญจนาลัย. (2561). แนวทางการพัฒนาอุตสาหกรรมการท่องเที่ยวเชิงคุณภาพกรณีศึกษาจังหวัดภูเก็ต. เอกสารวิจัย วิทยาลัยป้องกันราชอาณาจักร
- ชี หลี่. (2561). การใช้สื่อดิจิทัลของนักท่องเที่ยวชาวจีน กลุ่ม Millennials ที่ตัดสินใจเดินทางท่องเที่ยวในประเทศไทยในรูปแบบการท่องเที่ยวแบบอิสระ (Free Independent Travel, FIT). การค้นคว้าอิสระนิเทศศาสตรมหาบัณฑิต สาขาวิชาการสื่อสารการตลาดดิจิทัล มหาวิทยาลัยกรุงเทพ.
- นรินทร์ สังข์รักษา, สุภาภรณ์ พรหมฤาษี และธีรังกูร วรบำรุงกุล. (2559). รายงานวิจัยฉบับสมบูรณ์ โครงการย่อยที่ 1 โครงการรูปแบบและพฤติกรรมนักท่องเที่ยวที่ไร้ความเร่งรีบของนักท่องเที่ยวผู้สูงอายุในภูมิภาคตะวันตก. กรุงเทพฯ: สำนักงานกองทุนสนับสนุนการวิจัย
- เนติมา พงษ์ทอง. (2560). ความเป็นไปได้ในการขยายตลาดสินค้าเครื่องสำอางกลุ่มสกินแคร์ของไทยในรัสเซียโดยศึกษาผ่าน ทฤษฎี SWOT Analysis. ภาคนิพนธ์ศิลปศาสตรบัณฑิต สาขาวิชารัสเซียศึกษา มหาวิทยาลัยธรรมศาสตร์
- พิทักษ์ ศิริวงศ์, ธีระวัฒน์ จันทิก, นภานนท์ หอมสุด และจอมภัก คัลังระหัด. (2559). รายงานวิจัยฉบับสมบูรณ์ โครงการย่อยที่ 2 การพัฒนารูปแบบการตลาดการท่องเที่ยวและการประชาสัมพันธ์เชิงรุก ในภูมิภาคตะวันตกสำหรับนักท่องเที่ยวสูงอายุที่มีคุณภาพ. กรุงเทพฯ: สำนักงานกองทุนสนับสนุนการวิจัย
- พินิจ มีคำทอง และโกวิทย์ แสนพงษ์. (2562). “เทคนิคการวิเคราะห์สภาพการพัฒนาเพื่อการวางแผนกลยุทธ์ของสถานศึกษา”, วารสารวิชาการและวิจัยมหาวิทยาลัยภาคตะวันออกเฉียงเหนือ 9(3): 113-120.
- พิมพ์ลภัส พงศกรรังศิลป์. (2557). “การจัดการการท่องเที่ยวชุมชนอย่างยั่งยืน: กรณีศึกษา บ้านโคกไคร จังหวัดพังงา”, วารสารวิชาการ Veridian E-Journal 7(3): 650-663.
- ไพศาล อนุตรานุกรม, กนก พานทอง และพูลพงศ์ สุขสว่าง. (2561). “การพัฒนาระบบการจัดการแหล่งท่องเที่ยวให้มีคุณภาพ”, วารสารสถาบันวิจัยญาณสังวร 10(2): 211-218.
- ลัดดา ศรีอัมพรเอกกุล และธีระวัฒน์ จันทิก. (2561). “การท่องเที่ยวคุณภาพเพื่อนักท่องเที่ยวผู้สูงอายุ”, วารสารมนุษยศาสตร์และสังคมศาสตร์ มหาวิทยาลัยราชพฤกษ์ 4(1): 15-23.
- สวรยา ธรรมอภิพล, นันทิชา อ่อนละมัย และจรรยาพร ต้นเจริญ (2561). “ปัจจัยความสำเร็จของชมรมผู้สูงอายุบ้านไร่แค จังหวัดเพชรบุรี”, วารสารวิชาการ Veridian E-Journal 11(2): 352-362.
- เหมือนฝัน รอบคอบ. (2559). การสร้างแบรนด์ประเทศไทยเมืองแห่งความงาม “Thailand: Beauty of the World”. เข้าถึงเมื่อ 17 พฤษภาคม 2563. สืบค้นจาก [http://203.113.122.174/ULIB5/รายงานส่วนบุคคลรุ่นที่8/19\\_ ISนางสาวเหมือนฝัน%20%20รอบคอบ%20%20%202.pdf.pdf](http://203.113.122.174/ULIB5/รายงานส่วนบุคคลรุ่นที่8/19_ISนางสาวเหมือนฝัน%20%20รอบคอบ%20%20%202.pdf.pdf)

อรุณี อินทรไพโรจน์, ระพีพัฒน์ ภาสบุตร, วุฒิพล วรรณทรัพย์, และนภาพร เตรียมณีฤทธิ์ (2562). รายงานฉบับ  
สมบูรณ์ โครงการวิจัยย่อยที่ 2 พฤติกรรมและความต้องการท่องเที่ยวชุมชนผ่านโซเชียลมีเดีย ภายใต้ชุด  
โครงการ 2562 การศึกษาเศรษฐกิจท่องเที่ยวชุมชนอย่างครบวงจร: จากโซเชียลมีเดียถึงชุมชน  
ท่องเที่ยว. กรุงเทพฯ: สำนักงานกองทุนสนับสนุนการวิจัย





# คณะวิทยาการจัดการ มหาวิทยาลัยศิลปากร

ขอมอบประกาศนียบัตรนี้เพื่อแสดงว่า

**คุณศุภนิดา อิศราพรไพฑูรย์ และผู้ช่วยศาสตราจารย์ ดร.สวรรยา ธรรมอภิพล**

**ได้เข้าร่วมนำเสนอผลงานทางวิชาการ**

**เรื่อง แนวทางการพัฒนาวิสาหกิจชุมชนเกษตรอินทรีย์บ้านหัวอ่าวสู่การเป็นแหล่งท่องเที่ยวคุณภาพ**

ในการประชุมวิชาการระดับชาติ ครั้งที่ 9 ประจำปี 2564

คณะวิทยาการจัดการ มหาวิทยาลัยศิลปากร

“Management in next normal: transformative prosppection”

รูปแบบการนำเสนอออนไลน์ผ่านโปรแกรม Zoom Cloud Meeting

ให้ ณ วันที่ 18 มิถุนายน 2564

*ว.น.ช.*

(ผู้ช่วยศาสตราจารย์ ดร.วันชัย สุกระนันท์)

คณบดีคณะวิทยาการจัดการ