



NETWORK OF COMMUNITY MANAGEMENT FOR SUSTAINABLE DEVELOPMENT

รายงานสืบเนื่องการประชุมวิชาการเครือข่าย
ด้านการจัดการชุมชนเพื่อการพัฒนาที่ยั่งยืนระดับชาติ
ครั้งที่ 6

การมีส่วนร่วมของชุมชนเพื่อความยั่งยืน
:ความท้าทายในวิถีใหม่

3 เมษายน 2564

คณะวิทยาการจัดการ มหาวิทยาลัยศิลปากร

คณะกรรมการฝ่ายพิจารณาผลงานวิชาการ

โครงการประชุมวิชาการเครือข่ายด้านการจัดการชุมชนเพื่อการพัฒนาที่ยั่งยืนระดับชาติ ครั้งที่ 6

ผู้ทรงคุณวุฒิพิจารณาบทความวิจัย

- 1 คณบดีคณะวิทยาการจัดการ
- 2 รองคณบดีฝ่ายวิจัย
- 3 ศาสตราจารย์กิตติคุณ ดร.สุรัชย์ หวันแก้ว
- 4 รองศาสตราจารย์ ดร.นรินทร์ สังข์รักษา
- 5 รองศาสตราจารย์ ดร.ประสพชัย พสุนนท์
- 6 รองศาสตราจารย์ ดร.พิทักษ์ ศิริวงศ์
- 7 รองศาสตราจารย์ ดร.สุวัฒนา ธาดานิติ
- 8 รองศาสตราจารย์ ดร.ปรีชา วงศ์ทิพย์
- 9 รองศาสตราจารย์ ดร.ธงชัย ภูวนาถวิจิตร
- 10 รองศาสตราจารย์ ดร.วรรณวีร์ บุญคุ้ม
- 11 รองศาสตราจารย์ ดร.อัจฉรา สโรบล
- 12 รองศาสตราจารย์ ดร.นฤมล อรุโณทัย
- 13 รองศาสตราจารย์ ดร.ปิยะพงษ์ จันทน์ใหม่มูล
- 14 รองศาสตราจารย์ ดร.งพล พรหมสาขา ณ สกลนคร
- 15 รองศาสตราจารย์ ดร.ธีระวัฒน์ จันทิก
- 16 รองศาสตราจารย์ สุเมธ พรหมอินทร์
- 17 รองศาสตราจารย์ เอมอร เจียรมาศ
- 18 ผู้ช่วยศาสตราจารย์ ดร.ทิพย์สุดา พุฒจรรย์
- 19 ผู้ช่วยศาสตราจารย์ ดร.สวรรยา ธรรมอภิพล
- 20 ผู้ช่วยศาสตราจารย์ ดร.ศุภรัตน์ แสงฉัตรแก้ว
- 21 ผู้ช่วยศาสตราจารย์ ดร.เกศราพร พรหมนิมิตกุล

- 22 ผู้ช่วยศาสตราจารย์ ดร. ฌภัทร วิศวะกุล
- 23 ผู้ช่วยศาสตราจารย์ ดร.วิโรจน์ เจษฎาอักษรณ์
- 24 ผู้ช่วยศาสตราจารย์ ดร.ศศิภา พจนวาที
- 25 ผู้ช่วยศาสตราจารย์ ดร.เรวดี อั้งโพธิ์
- 26 ผู้ช่วยศาสตราจารย์ ดร.สิริชัย ดีเลิศ
- 27 ผู้ช่วยศาสตราจารย์ ดร.อมรินทร์ เทวตา
- 28 ผู้ช่วยศาสตราจารย์ ดร.อิสราภรณ์ ทนุผล
- 29 ผู้ช่วยศาสตราจารย์ ดร.จิตศักดิ์ พุฒจรรย์
- 30 ผู้ช่วยศาสตราจารย์ ดร.ธนภฤต สังข์เฉย
- 31 ผู้ช่วยศาสตราจารย์นภนันทน์ หอมสุต
- 32 ผู้ช่วยศาสตราจารย์ ดร.เมษ์ธาวิน พลโยธี
- 33 ผู้ช่วยศาสตราจารย์ ดร.จิตพนธ์ ชุมเกต
- 34 ผู้ช่วยศาสตราจารย์ ดร.จิราภา พึ่งบางกรวย
- 35 ผู้ช่วยศาสตราจารย์ ดร.ชวนชื่น อัครกะวณิชชา
- 36 ผู้ช่วยศาสตราจารย์ ดร.ภาสนันท์ อัครวัักษ์
- 37 ผู้ช่วยศาสตราจารย์ ดร.เพ็ญรดี จันทร์ภักดิ์
- 38 ผู้ช่วยศาสตราจารย์ ดร.สุทธิรัตน์ กิตติพงษ์วิเศษ
- 39 ผู้ช่วยศาสตราจารย์ ดร.อุทัย ปริญาสุทธินันท์
- 40 ผู้ช่วยศาสตราจารย์ ดร.ระชานนท์ ทวีผล
- 41 ผู้ช่วยศาสตราจารย์ ทรงพันธ์ ต้นตระกูล
- 42 ผู้ช่วยศาสตราจารย์ ณรงค์ ศิริรัมย์
- 43 ผู้ช่วยศาสตราจารย์ ทรงสุดา ภู่อ่าง
- 44 ผู้ช่วยศาสตราจารย์ ดร.พนัชกร สิมะขจรบุญ
- 45 อาจารย์ ดร.ปริวิทย์ ไวยาชีวะ
- 46 อาจารย์ ดร. อรยา พรเอี่ยมมงคล
- 47 อาจารย์ ดร.สังเสริม แสงทอง

- 48 อาจารย์ ดร.ชัชฌนพงศ์ ศิริโชตินิศากร
- 49 อาจารย์ ดร.บุษริน วงศ์วิวัฒนา
- 50 อาจารย์ ดร.นพรัตน์ บุญเพียรผล
- 51 อาจารย์ ดร.ประไพพิมพ์ สุธีวสินนนท์
- 52 อาจารย์ ดร.ปริญญา หุ่นโพธิ์
- 53 อาจารย์ ดร.พลอย สุดอ่อน
- 54 อาจารย์ ดร.ภฤศญา ปิยนุสรณ์
- 55 อาจารย์ ดร.ธิดิพัทธ์ บุญปก
- 56 อาจารย์ ดร.วงศ์ลัดดา วีระไพบุลย์
- 57 อาจารย์ ดร.สุนี คำนวลศิลป์
- 58 อาจารย์รชกร วชิรสิโรตม
- 59 อาจารย์วันชัย เจือบุญ
- 60 นางสาวสุนิสา วงศ์ประทุม
- 61 นายณัฐวิรัช ศรีธาดาสวัสดิ์

สารบัญ

	หน้า
ห้องประชุมบุษยามาศ	
ทัศนคติและพฤติกรรมที่มีต่อการใช้งานแพลตฟอร์มไทยชนะ ของประชากรในเขตอำเภอหัวหิน จังหวัดประจวบคีรีขันธ์	423
<i>คุณจิรภิญญา แก่นจันทร์ คุณทวีวัฒน์ แพนทัด คุณทศพร ทองประมูล และคุณสุคนธา สมใจ</i>	
การวิเคราะห์ห้วงองค์ประกอบการมีส่วนร่วมของชุมชนและความตั้งใจมีส่วนร่วมในการจัดการการท่องเที่ยวเชิงนิเวศป่าชายเลนบ้านท่าระแนง จังหวัดตราด	432
<i>คุณชุตินา ขำน้อย และ คุณเลิศพร ภาราสกุล</i>	
การศึกษาแนวโน้มและรูปแบบการท่องเที่ยวในประเทศไทยของนักท่องเที่ยวชาวฝรั่งเศส หลังการแพร่ระบาดของเชื้อไวรัสโคโรนา 2019 (โควิด-19)	442
<i>คุณกรวรรณ ใจยาว คุณมนัสสินี บุญมีศรีสง่า และ คุณสันติภาพ คำสะอาด</i>	
องค์ประกอบทางการท่องเที่ยวและภาพลักษณ์แหล่งท่องเที่ยวที่ส่งผลต่อความพึงพอใจของนักท่องเที่ยวชาวไทย เจนเนอเรชันเอ็กซ์ที่มาท่องเที่ยวเกาะเกร็ด จังหวัดนนทบุรี	457
<i>คุณชัชชาติ จูเล็ก คุณศิริประภา มีทรัพย์ คุณชลธิชา คำเมือง คุณอธิป รัตนะ คุณวงศ์รัตดา วีระไพบุลย์ และ คุณจิตศักดิ์ พุฒจร</i>	
อิทธิพลของวัฒนธรรมองค์กรที่มีผลต่อการปฏิบัติงานของพนักงานในอุตสาหกรรมบริการผ่านทัศนคติที่เกี่ยวกับงาน	469
<i>คุณนฤมล บุญเจริญกิจ และ คุณปริยานุช อภิบุญโยภาส</i>	
การจัดการความรู้ของศูนย์เรียนรู้การเพิ่มประสิทธิภาพและการผลิตสินค้าเกษตร (ศพก.) บ้านม่วงคำ อำเภอแม่ริม จังหวัดเชียงใหม่	483
<i>คุณมลิวลีย์ แซ่หัน คุณวัชรภรณ์ ตี๋เตปิน และ คุณณภัทร วิตะกุล</i>	
ผลพวงจากสถานการณ์และมาตรการป้องกันการระบาดของไวรัสโคโรนา 2019 (Covid-19) ที่มีต่อสิ่งแวดล้อมทางธรรมชาติ : กรณีศึกษาในประเทศไทย	494
<i>คุณปิยธิดา ช่างต่อ คุณพิชชาพร รอดบุญคง และ คุณสุนี คำนวลศิลป์</i>	
เทคนิคการให้บริการที่เป็นเลิศของแผนกบริการส่วนหน้าโรงแรม ในยุค COVID-19	506
<i>คุณอนิรุทธิ์ เจริญสุข</i>	

ผลพวงจากสถานการณ์และมาตรการป้องกันการระบาดของไวรัสโคโรนา 2019 (Covid-19)

ที่มีต่อสิ่งแวดล้อมทางธรรมชาติ : กรณีศึกษาในประเทศไทย

THE IMPACT OF SITUATION AND VIGILANT MEASURES AGAINST THE SPREAD OF
CORONAVIRUS 2019 (COVID-19) ON NATURAL ENVIRONMENT : A CASE STUDY OF THAILANDปิยธิดา ช่างต่อ¹ พิษชาพร รอดบุญคง² และ สุนี คำนวลศิลป์³

บทคัดย่อ

การศึกษานี้มีวัตถุประสงค์เพื่อศึกษาผลพวงจากสถานการณ์และมาตรการป้องกันการระบาดของไวรัสโคโรนา 2019 (Covid-19) ที่มีต่อสิ่งแวดล้อมทางธรรมชาติในประเทศไทย เป็นการศึกษาเชิงคุณภาพ โดยเก็บข้อมูลข่าวสารจากสื่อออนไลน์ ได้แก่ เว็บไซต์ข่าว เว็บไซต์และเพจเฟซบุ๊กของหน่วยงานด้านทรัพยากรธรรมชาติและสิ่งแวดล้อม ประกอบกับการสัมภาษณ์บุคลากรของหน่วยงาน ได้แก่ กรมทรัพยากรทางทะเลชายฝั่ง กรมควบคุมมลพิษ กรมทรัพยากรน้ำ และกรมอุทยานแห่งชาติ สัตว์ป่าและพันธุ์พืช จำนวน 4 คน ด้วยวิธีสัมภาษณ์ทางโทรศัพท์ และนำข้อมูลที่ได้อามาวิเคราะห์ตีความเนื้อหา (Content analysis)

ผลการศึกษาพบว่า ผลพวงจากสถานการณ์การแพร่ระบาดของไวรัสโคโรนา 2019 ต่อสิ่งแวดล้อมทางธรรมชาติในประเทศไทยมีทั้งด้านที่ดีและด้านที่ไม่ดี ด้านที่เป็นผลดี คือ 1) สิ่งแวดล้อมทางธรรมชาติได้รับการฟื้นฟู คือ คุณภาพอากาศดีขึ้น ป่าไม้ได้รับการฟื้นฟู คุณภาพน้ำดีขึ้น และทัศนียภาพบริเวณชายฝั่งทะเลได้รับการฟื้นฟู 2) การปรากฏตัวของสัตว์หายากและความชุกชุมของสัตว์มากขึ้น นั่นคือมีการปรากฏตัวและการออกมาวางไข่ของสัตว์ทะเล การออกมาหากินของสัตว์ป่า สำหรับผลพวงด้านที่ไม่ดีพบว่า 1) เกิดมลพิษจากขยะประเภทบรรจุภัณฑ์อาหารและขยะที่เกิดจากทางการแพทย์ และ 2) ภาวะสัตว์เครียดและปรับตัวไม่ได้

คำสำคัญ: ผลพวง, สถานการณ์และมาตรการป้องกันการระบาดของไวรัสโคโรนา 2019 (Covid-19), สิ่งแวดล้อมทางธรรมชาติ

Abstract

The objective of this research is to study the impact of situation and vigilant measures against the spread of Coronavirus 2019 (Covid-19) on the natural environment in Thailand. It is a qualitative study. Data was collected from social media online; the news website, the website and Facebook page of the relevant department responsible for natural resources and environment, together with interviews 4 officers of the Department of Coastal Marine Resources, Pollution Control Department of Water Resources, the Department of National Parks Wildlife, and Plant Conservation. This was did by telephone interviewing. Data analysis used method of the content analysis.

¹⁻² นักศึกษาระดับปริญญาบัณฑิต หลักสูตรศิลปศาสตรบัณฑิต คณะวิทยาการจัดการ มหาวิทยาลัยศิลปากร วิทยาเขตสารสนเทศเพชรบุรี

³ อาจารย์ ดร. ประจำคณะวิทยาการจัดการ มหาวิทยาลัยศิลปากร วิทยาเขตสารสนเทศเพชรบุรี

The findings show that the impact of situation and vigilant measures against the spread of Coronavirus 2019 (Covid-19) on the natural environment is found into 2 aspects: the good and the bad. For the good side impact 1) The natural environment has been restored, that is, the air quality is improved. Forests have been restored. Improved water quality and the coastal scenery has been restored 2) The presence of rare animals was found and the animal abundance increased by the presence and spawning of marine animals, coming out for a living of wild animals. For the bad side impact, it was found that: 1) Pollution from food packaging and medical waste. 2) Some animals are stressed and unable to adapt in their live.

Keywords : IMPACT, SITUATION AND VIGILANT MEASURES AGAINST THE SPREAD OF CORONAVIRUS 2019 (COVID-19), NATUAL ENVIRONMENT

1. บทนำ

ปัจจุบันสถานการณ์ไวรัสโคโรนาสายพันธุ์ใหม่ 2019 (Covid-19) แพร่ระบาดหนักในประเทศจีนและอีกหลายประเทศทั่วโลก รวมถึงประเทศไทยด้วย และจากวิกฤติการณ์ของการแพร่ระบาดในปัจจุบันของเชื้อไวรัสโคโรนา 2019 ส่งผลกระทบให้ผู้ติดเชื้อและเสียชีวิตเพิ่มขึ้นอย่างรวดเร็ว ทุกประเทศได้มีมาตรการป้องกัน ควบคุมและดูแล รวมถึงให้ความสำคัญในการป้องกันเพื่อหยุดการแพร่เชื้อ ในประเทศไทยรัฐบาลได้มีประกาศล็อกดาวน์เมือง ครั้งแรกเมื่อวันที่ 2 เมษายน พ.ศ. 2563 ถึงวันที่ 30 เมษายน พ.ศ. 2563 โดยห้ามประชาชนเดินทางเข้า-ออกนอกประเทศ และประกาศใช้พระราชกำหนดการบริหารราชการในสถานการณ์ฉุกเฉินหรือ พ.ร.ก.ฉุกเฉินทั่วประเทศ ให้ประชาชนปฏิบัติตามอย่างเคร่งครัด ห้ามประชาชนออกนอกเคหสถานระหว่างเวลา 22.00 น. – 04.00 น. และมีมาตรการประกาศปิดสถานประกอบการ 6 ประเภท คือ สนามมวย สถานบริการ กิจการอาบ อบ นวด สถานที่อาบน้ำ อบไอน้ำ อบสมุนไพร กิจการโรงมหรสพ และสถานที่ออกกำลังกายที่เป็นพื้นที่เสี่ยง และเน้นให้ประชาชนเก็บตัวอยู่ที่บ้านเป็นหลัก ลดการเดินทาง หรือพบปะพูดคุยกับผู้อื่น (กรุงเทพธุรกิจ, 2563) หลังรัฐบาลมีมาตรการหลายอย่างออกบังคับใช้ ไม่ว่าจะเป็น พ.ร.ก.ฉุกเฉินหรือเคอร์ฟิวสกัดการแพร่ระบาดของไวรัสโคโรนา 2019 ในประเทศไทย พร้อม ๆ มาตรการเยียวยาประชาชนในแต่ละสาขาอาชีพ ก่อนคลายล็อกผ่อนปรนระยะ 1 อนุญาตให้ดำเนินกิจกรรม 6 กลุ่ม 6 กิจการ อาทิ ตลาด ร้านขายอาหาร กิจการค้าปลีกส่ง ทั้งซูเปอร์มาร์เก็ตและกิจกรรมในสวนสาธารณะ (Marketingoops,2563) เมื่อสถานการณ์ในประเทศไทยดีขึ้นเรื่อยมา ก็มีประกาศมาตรการผ่อนปรนที่ระยะ ให้ทำกิจกรรมต่าง ๆ ได้ ตั้งแต่ระยะที่ 1 เมื่อวันที่ 3 พฤษภาคม พ.ศ.2563 (กรมควบคุมโรค, 2563)

จากนโยบายและมาตรการป้องกันการแพร่ระบาดของเชื้อไวรัสโคโรนาสายพันธุ์ใหม่ 2019 (Covid-19) ของรัฐบาล ส่งผลให้หลายธุรกิจต้องปรับแผนการทำงานเพื่อป้องกันการระบาดของโรคในองค์กร และลดความเสี่ยงที่พนักงานจะติดเชื้อจากภายนอกหลังจากมีประกาศการใช้ พ.ร.ก.ฉุกเฉิน เพื่อควบคุมสถานการณ์การแพร่ระบาดของไวรัสโคโรนาสายพันธุ์ใหม่ 2019 (Covid-19) ทำให้หลายบริษัทเห็นชอบนโยบายในการทำงานแบบ Work from Home (ทำงานที่บ้านหรือนอกสถานที่ โดยไม่ต้องเข้าออฟฟิศ) มากขึ้น และหลาย ๆ องค์กรรับนโยบายอยู่บ้าน หยุดเชื้อ เพื่อชาติของรัฐบาล หลายองค์กรเลือกใช้วิธีการประชุมงานผ่านวิดีโอทางไกล (VDO Conference) หรือผ่านแอปพลิเคชันต่าง ๆ เพื่อให้งานขับเคลื่อนต่อไปได้ตามปกติ โดยอาจมีข้อกำหนดที่แตกต่างกันไป (แต่่นโยบายการ Work from Home นี้ ใช้ได้เพียงแค่บางธุรกิจเท่านั้น ธุรกิจการให้บริการที่ต้องมีการสัมผัสผู้คนคงหลีกเลี่ยงได้ยาก) และนโยบายป้องกันการระบาดที่ต้องงดกิจกรรมในที่สาธารณะ ทำให้

ธุรกิจที่เกี่ยวข้องกับการท่องเที่ยว การจัดอีเวนต์และคอนเสิร์ตต้องหยุดชะงักลง ตามมาด้วยการปิดห้างสรรพสินค้า ร้านอาหาร ร้านค้า ร้านอาหาร เป็นต้น และยังมีนโยบายที่เกี่ยวข้องกับการกักตัว มีการกักตัวพนักงานที่เดินทางไปยังต่างประเทศเป็นเวลา 14 วัน และในปัจจุบันมีการขยายพื้นที่เสี่ยงจากต่างประเทศมาเป็นคนที่สัมผัสและไปในพื้นที่เสี่ยงเดียวกันกับผู้ติดเชื้อโคโรนา แต่ละราย รวมไปถึงการห้ามเดินทางออกต่างจังหวัด จากสถานการณ์การระบาดของไวรัสโคโรนาสายพันธุ์ใหม่ 2019 (Covid-19) ทำให้ผู้คนได้ตระหนักถึงเรื่องหนึ่งที่สำคัญ และอยู่ใกล้ตัวเรามาโดยตลอด นั่นก็คืออินเทอร์เน็ตได้ถูกนำมาปรับใช้เพื่ออำนวยความสะดวกให้หลาย ๆ กิจกรรมในชีวิตประจำวันของคนทั่วโลกยังคงดำเนินต่อไปได้ ท่ามกลางมาตรการจำกัดวงการแพร่ระบาด เช่น การงดเดินทาง และการเพิ่มระยะห่างทางสังคม หรือ Social Distancing (Jobsdb, 2563)

จะเห็นได้ว่าจากสถานการณ์ไวรัสโคโรนา 2019 (Covid-19) ได้ส่งผลกระทบต่อการใช้ชีวิตของมนุษย์เป็นอย่างมาก และสร้างการเปลี่ยนแปลงในหลายด้าน เช่น ด้านเศรษฐกิจ ด้านสังคม รวมถึงด้านทรัพยากรธรรมชาติและสิ่งแวดล้อม เป็นต้น การหยุดกิจกรรมทางเศรษฐกิจทั้งหลายในช่วงเวลาที่มีการแพร่ระบาดของไวรัสโคโรนาและการผลจากมาตรการป้องกันการแพร่ระบาดของไวรัสโคโรนา 2019 (Covid-19) ส่งผลให้คนอยู่บ้านมากขึ้น ก็มีผลพวงในทางที่ติดอยู่บ้างต่อสิ่งแวดล้อมนั่นก็คือการเปลี่ยนแปลงของสิ่งแวดล้อมที่เป็นไปในทางที่ดีขึ้น มลพิษทางอากาศลดลง ทรัพยากรธรรมชาติและสิ่งแวดล้อมฟื้นฟูไปจากเดิม แต่กระนั้นก็ยังคงมีผลกระทบในด้านที่ไม่ดีตามมาด้วยเช่นกัน อาทิเรื่องปริมาณขยะติดเชื้อจำพวกหน้ากากอนามัย (ภาคิน วลัยวรานุกร, 2563) ผู้วิจัยจึงสนใจที่จะศึกษาผลพวงที่เกิดจากสถานการณ์ไวรัสโคโรนา 2019 (Covid-19) ที่มีต่อสิ่งแวดล้อมทางธรรมชาติทั้งด้านที่เป็นผลดีและด้านที่เป็นผลเสีย เพื่อให้ทราบถึงผลกระทบที่ได้จากสถานการณ์ดังกล่าว และเป็นข้อมูลที่เป็นประโยชน์ในการจัดการ ดูแล ป้องกันและแก้ไขปัญหาให้แก่องค์กรและหน่วยงานที่เกี่ยวข้องกับสิ่งแวดล้อมทางธรรมชาติในประเทศไทยต่อไป

2. วัตถุประสงค์ของการวิจัย

เพื่อศึกษาผลพวงจากสถานการณ์และมาตรการป้องกันการระบาดของไวรัสโคโรนา 2019 (Covid-19) ที่มีต่อสิ่งแวดล้อมทางธรรมชาติในประเทศไทย

3. วรรณกรรมที่เกี่ยวข้อง

ผู้วิจัยได้ศึกษาวรรณกรรมที่เกี่ยวข้อง ได้แก่ แนวคิดเกี่ยวกับสิ่งแวดล้อมทางธรรมชาติ สรุปได้ว่า สิ่งแวดล้อมธรรมชาติว่า เป็นสิ่งที่มีชีวิตและไม่มีชีวิต ซึ่งเกิดจากการกระทำของมนุษย์หรือมีอยู่ตาม ธรรมชาติ เช่น อากาศ ดิน หิน แร่ธาตุ น้ำ ห้วย หนอง คลอง บึง ทะเลสาบ ทะเล มหาสมุทร พืช พรรณ สัตว์ต่าง ๆ สิ่งแวดล้อมดังกล่าวจะมีการเปลี่ยนแปลงอยู่เสมอโดยมนุษย์เป็นตัวการสำคัญที่ทำให้สิ่งแวดล้อมเปลี่ยนแปลงทั้งในทางเสริมสร้างและทำลาย

แนวคิดผลกระทบสิ่งแวดล้อมทางธรรมชาติ ซึ่งหมายถึงการเปลี่ยนแปลงสภาวะแวดล้อมทางธรรมชาติทั้งด้านขนาด (magnitude) และทิศทาง (direction) จากการกระทำของมนุษย์ (โครงการพัฒนา) หรือปรากฏการณ์ธรรมชาติ ผลกระทบที่มีต่อสิ่งแวดล้อมทางธรรมชาติ ทำให้ทรัพยากรธรรมชาติอันเป็นปัจจัยสำคัญในการดำรงชีวิตของทั้งมนุษย์และสิ่งมีชีวิตทั้งหมดถูกทำลาย และส่งผลกระทบต่อสิ่งแวดล้อม จากนั้นศึกษาสถานการณ์และมาตรการป้องกันไวรัสโคโรนา 2019 (Covid-19) ของประเทศไทย

4. วิธีดำเนินการวิจัย

การศึกษานี้เป็นการศึกษาผลพวงทั้งด้านที่เป็นผลดีและผลเสียที่เกิดขึ้นจากสถานการณ์และมาตรการป้องกันการระบาดของไวรัสโคโรนา (Covid-19) ที่มีต่อสิ่งแวดล้อมทางธรรมชาติเฉพาะในประเทศไทย ดำเนินการเก็บรวบรวมข้อมูลตั้งแต่เดือนพฤษภาคม พ.ศ.2563 - เดือนมกราคม พ.ศ. 2564 มีวิธีดำเนินการวิจัยดังนี้

4.1 การเก็บรวบรวมข้อมูล

การเก็บรวบรวมข้อมูลทุติยภูมิ ผู้วิจัยเก็บรวบรวมข้อมูลข่าวสาร บทความทางวิชาการ เกี่ยวกับผลพวงจากสถานการณ์และมาตรการป้องกันไวรัสโคโรนา (Covid-19) ที่มีต่อสิ่งแวดล้อมทางธรรมชาติในประเทศไทย และงานวิจัยที่เกี่ยวข้องกับผลกระทบสิ่งแวดล้อมทางธรรมชาติ โดยสืบค้นจากห้องสมุดต่างๆ และข่าวสารจากสื่อออนไลน์ ได้แก่ เว็บไซต์ข่าว เว็บไซต์และเพจเฟซบุ๊กของหน่วยงานด้านทรัพยากรธรรมชาติและสิ่งแวดล้อม

การเก็บรวบรวมข้อมูลปฐมภูมิ เป็นการเก็บข้อมูลจากหน่วยงานเกี่ยวกับทรัพยากรธรรมชาติและสิ่งแวดล้อม ได้แก่ กรมทรัพยากรทางทะเลชายฝั่ง กรมควบคุมมลพิษ กรมทรัพยากรน้ำ และกรมอุทยานธรรมชาติสัตว์ป่าและพันธุ์พืช โดยสัมภาษณ์หัวหน้าหน่วยงานและเจ้าหน้าที่ผู้ที่มีหน้าที่รับผิดชอบ รวมทั้งหมด 4 คน ด้วยวิธีสัมภาษณ์ทางโทรศัพท์

4.2 การวิเคราะห์ข้อมูล

ผู้วิจัยรวบรวมข้อมูลข่าวสารที่เกี่ยวข้องกับผลพวงจากสถานการณ์และมาตรการป้องกันไวรัสโคโรนา (Covid-19) และจากการสัมภาษณ์วิเคราะห์ เนื้อหา (Content analysis) ตามวัตถุประสงค์ของการศึกษา จากนั้นเรียบเรียงผลการศึกษาและอภิปรายผล

5. สรุปผลการวิจัย

สถานการณ์และมาตรการป้องกันไวรัสโคโรนา 2019 (Covid-19) ส่งผลให้หลายธุรกิจต้องปรับแผนการทำงานเพื่อป้องกันการระบาดของโรคในองค์กร หลังจากรัฐบาลมีประกาศการใช้พระราชกำหนดการบริหารราชการในสถานการณ์ฉุกเฉินเพื่อควบคุมสถานการณ์การแพร่ระบาดของไวรัสโคโรนา 2019 (Covid-19) ทำให้หน่วยงานต่าง ๆ ใช้นโยบายในการทำงานแบบ Work from Home คือทำงานที่บ้านหรือนอกสถานที่โดยไม่ต้องเข้าออฟฟิศและการเพิ่มระยะห่างทางสังคม หรือ Social Distancing ส่งผลให้คนอยู่บ้านมากขึ้น ก็มีผลพวงในทางที่ดีอยู่บ้างต่อสิ่งแวดล้อมนั่นก็คือการเปลี่ยนแปลงของสิ่งแวดล้อมที่เป็นไปในทางที่ดีขึ้น ขณะเดียวกันก็มีผลกระทบในด้านที่ไม่ดีตามมาด้วยเช่นกัน สรุปได้ดังต่อไปนี้

5.1 ผลพวงในด้านที่ดีจากสถานการณ์และมาตรการป้องกันการระบาดของไวรัสโคโรนา 2019 ที่มีต่อสิ่งแวดล้อมทางธรรมชาติในประเทศไทย

ผลดีที่ตามมาหรือที่เกิดขึ้นจากจากสถานการณ์และมาตรการป้องกันการระบาดของไวรัสโคโรนา 2019 (Covid-19) ต่อสิ่งแวดล้อมทางธรรมชาติ พบว่าสิ่งแวดล้อมทางธรรมชาติได้รับการฟื้นฟู การปรากฏตัวของสัตว์หายากและความชุกชุมของสัตว์มีมากขึ้น ส่งผลให้เกิดการฟื้นฟูสภาพของการทำประมงพื้นบ้าน สรุปได้ดังนี้

5.1.1 สิ่งแวดล้อมทางธรรมชาติได้รับการฟื้นฟู

การฟื้นฟูของสิ่งแวดล้อมทางธรรมชาติ หมายถึงการคืนสภาพและซ่อมแซมสิ่งแวดล้อมทางธรรมชาติที่ถูกทำลายหรือลดลงและเสื่อมโทรมลง ให้สิ่งแวดล้อมทางธรรมชาติกลับมาอยู่ในสภาพที่ดีขึ้น และจากสถานการณ์และมาตรการป้องกันไวรัสโคโรนา 2019 พบว่าส่งผลให้สิ่งแวดล้อมทางธรรมชาติได้รับการฟื้นฟู นั่นคือ คุณภาพอากาศดีขึ้น ป่าไม่ได้รับการฟื้นฟู คุณภาพน้ำดีขึ้น และทัศนียภาพบริเวณชายฝั่งทะเลได้รับการฟื้นฟู

5.1.1.1 ด้านอากาศ

คุณภาพอากาศดีขึ้น หมายถึงอากาศที่ปราศจากสิ่งปนเปื้อนหรือฝุ่นละอองในอากาศ และเป็นอากาศที่คนส่วนใหญ่ที่อาศัยอยู่บริเวณนั้นแล้วรู้สึกสบาย หายใจสะดวก ซึ่งในช่วงสถานการณ์การแพร่ระบาดไวรัสโคโรนา 2019 พบว่า มาตรการการลดควันที่ส่งผลให้เกิดการลดกิจกรรมเศรษฐกิจและขนส่ง รวมถึงการจำกัดการเดินทางของประชาชนทั่วไปและนักท่องเที่ยว ปริมาณการปล่อยก๊าซเรือนกระจกจึงลดลง ทำให้คุณภาพทางอากาศดีขึ้น ดังที่ ศศิกร แสงพงศ์ชัย (สัมภาษณ์, 2564) นักวิชาการสิ่งแวดล้อมศูนย์ควบคุมมลพิษจังหวัดระยอง ให้ข้อมูลว่า “ในช่วงเดือนธันวาคม พ.ศ.2563 ทางศูนย์ควบคุมมลพิษ จังหวัดระยอง ได้ตรวจพบค่าฝุ่น pm2.5 ในจังหวัดระยอง ซึ่งค่าที่วัดไม่น่าเป็นห่วงถ้าเทียบกับสถานการณ์ปกติ ถือว่าเป็นผลที่ดีมาจากสถานการณ์การแพร่ระบาดไวรัสโคโรนา 2019”

5.1.1.2 ด้านป่าไม้

เนื่องจากสถานการณ์การแพร่ระบาดไวรัสโคโรนา 2019 กรมอุทยานแห่งชาติสัตว์ป่าและพันธุ์พืชได้มีการปิดอุทยานทุกแห่งในประเทศไทย ส่งผลให้ไม่มีการบุกรุกพื้นที่ป่า ป่าจึงไม่ถูกทำลายและเกิดการฟื้นฟูแทน จากการสัมภาษณ์เจ้าหน้าที่กรมอุทยานแห่งชาติสัตว์ป่าและพันธุ์พืช (ธัญญาธรัตน์ ศาสตราศรี, สัมภาษณ์, 2564) ได้ข้อมูลมาว่ากรมอุทยานแห่งชาติสัตว์ป่าและพันธุ์พืชได้รับผลพวงที่เห็นได้ชัดคือ การสำรวจพื้นที่ป่าไม้ในเขตอุทยานทุกแห่งพบว่าต้นไม้มีความเขียวขจีกว่าเดิม พืชพันธุ์ต่าง ๆ ก็เจริญเติบโตงอกงามเพิ่มขึ้น อาจจะเป็นผลมาจากมาตรการป้องกันสถานการณ์การแพร่ระบาดไวรัสโคโรนา 2019 ที่รัฐบาลกำหนดออกมาให้ปิดอุทยานชั่วคราว ทำให้ช่วงที่ปิดอุทยานทุกแห่งในประเทศไทย ป่าไม้ก็ได้รับการฟื้นฟู

5.1.1.3 ด้านคุณภาพน้ำ

คุณภาพน้ำที่ดีหมายถึงสถานะของน้ำที่มีค่ามาตรฐาน น้ำใส ไม่มีสี ไม่มีกลิ่น และไม่มีสิ่งเจือปนอยู่ในน้ำ สามารถนำไปอุปโภคหรือบริโภคได้ และในช่วงในสถานการณ์การแพร่ระบาดไวรัสโคโรนา 2019 พบว่า แม่น้ำลำคลองและน้ำทะเล มีคุณภาพที่ดีขึ้น จากการสัมภาษณ์เจ้าหน้าที่สำนักงานทรัพยากรน้ำภาคที่ 5 จังหวัดนครราชสีมา (อินธร บรรทม, สัมภาษณ์, 2564) ได้ข้อมูลว่า แหล่งน้ำในช่วงสถานการณ์การแพร่ระบาดไวรัสโคโรนา 2019 แม่น้ำมีความใสสะอาดกว่าเดิม เนื่องจากการที่คนทำงานอยู่บ้านมากขึ้น ไม่มีการทำกิจกรรมที่ส่งผลกระทบต่อแม่น้ำ ลำคลอง ปัญหาน้ำเน่าเสียตามแหล่งน้ำก็มีน้อยลง นอกจากนี้ ผู้อำนวยการส่วนอนุรักษ์ทรัพยากรทางทะเลและชายฝั่งที่ 6 จังหวัดพังงา (ประจวบ โมฆรัตน์, สัมภาษณ์, 2564) กล่าวว่า น้ำทะเลในช่วงสถานการณ์การแพร่ระบาดไวรัสโคโรนา 2019 คุณภาพน้ำทะเลดีขึ้น ในส่วนงานอนุรักษ์ทรัพยากรทางทะเลและชายฝั่ง และศูนย์วิจัยทางทะเลและชายฝั่ง จังหวัดพังงา ได้ทำการสำรวจปะการัง บริเวณเกาะต่าง ๆ ในจังหวัดพังงา พบว่าแนวปะการังยังอยู่ในสภาพปกติ ไม่เกิดการฟอกขาวเนื่องจากคุณภาพน้ำดีขึ้น และพบขยะทะเลลดลง

5.1.1.4 ทักษะสุขภาพบริเวณชายฝั่งทะเล

ทักษะสุขภาพบริเวณชายฝั่งทะเล หมายถึงสภาพความเป็นอยู่บริเวณชายฝั่งที่มีความน่าดึงดูดสายตา เป็นภาพที่มีความสวยงามและน่ามองให้กับผู้พบเห็น ในช่วงสถานการณ์ไวรัสโคโรนา 2019 ทะเลหาดบางแสนมีความสะอาด ขยะมูลฝอยลดลง เพราะไม่มีนักท่องเที่ยว สืบเนื่องจากมาตรการป้องกันการแพร่ระบาดเชื้อไวรัสโคโรนา 2019 จากคณะกรรมการโรคติดต่อจังหวัดชลบุรีมีคำสั่งงดจำหน่ายสินค้า งดรับประทานอาหารส่งผลให้ชายหาดบางแสนเงียบสงบ



รูปที่ 1 : หาดบางแสนในช่วงสถานการณ์ไวรัสโคโรนา 2019 ที่ไม่มีนักท่องเที่ยว
ที่มา : <https://www.thairath.co.th/news/local/east/2016453>

5.1.2 การปรากฏตัวของสัตว์หายากและความชุกชุมของสัตว์มากขึ้น

สัตว์หายากหรือสัตว์ป่าสงวนและสัตว์คุ้มครอง หมายถึง สัตว์ใกล้จะสูญพันธุ์หรืออาจจะสูญพันธุ์ไปแล้ว และได้กำหนดตามบัญชีท้ายพระราชบัญญัติสงวนและคุ้มครองสัตว์ป่า ซึ่งสัตว์ป่าหายากเป็นสัตว์ที่ห้ามล่า ห้ามค้า ห้ามครอบครอง ห้ามเพาะพันธุ์ และห้ามนำเข้าหรือส่งออก เว้นแต่จะได้รับอนุญาต ผู้ฝ่าฝืนมีโทษจำคุกหรือมีการปรับตามข้อกฎหมาย สืบเนื่องจากสถานการณ์การแพร่ระบาดของไวรัสโคโรนา 2019 มีผู้คนพบเห็นสัตว์หายาก ทั้งสัตว์ทะเล สัตว์ป่า รวมถึงการวางไข่และผสมพันธุ์ของสัตว์นานาชนิด

5.1.2.1 การปรากฏตัวและการออกมาวางไข่ของสัตว์ทะเล

สัตว์ทะเลที่พบเห็นบ่อยครั้งในช่วงสถานการณ์การแพร่ระบาดของไวรัสโคโรนา 2019 ส่วนใหญ่พบแต่ทะเลฝั่งพะเยน ปลาโลมาอิรวตี ปลาฉลามหูดำ และปลิงปลาอื่น ๆ อีกมากมาย ส่งผลมาจากสถานการณ์และมาตรการป้องกันการแพร่ระบาดของไวรัสโคโรนา 2019 ที่ทะเลเงียบสงบ ไม่มีนักท่องเที่ยว ไม่มีสิ่งรบกวน สัตว์ทะเลหายากจึงออกมาใช้ชีวิตและปรากฏตัวให้เห็นบ่อยครั้ง เช่นเดียวกับบริเวณบริเวณหมู่เกาะห้อง ในเขตอุทยานแห่งชาติธารโบกขรณี จ.กระบี่ ได้พบฝูงฉลามหูดำขึ้นมาแหวกว่ายตามแนวชายหาดหลายสิบตัว



รูปที่ 2 ฝูงฉลามหูดำบริเวณหมู่เกาะห้อง ในเขตอุทยานแห่งชาติธารโบกขรณี จ.กระบี่
หลังนักท่องเที่ยวหายากจากสถานการณ์โควิด-19
ที่มา : <https://www.thairath.co.th/news/local/south/1824898>

ในปัจจุบันเต่ามะเฟืองเป็นสัตว์ทะเลหายาก ตกอยู่ในสถานะใกล้สูญพันธุ์สาเหตุสำคัญก็เนื่องจากผลกระทบจากการทำประมง แหล่งวางไข่ถูกรบกวนจากการขยายตัวของธุรกิจท่องเที่ยว การลักลอบเก็บไข่เต่า และขยะทะเล แต่เมื่อเกิดสถานการณ์การแพร่ระบาดของไวรัสโคโรนา 2019 และมาตรการการป้องกันต่าง ๆ ส่งผลให้ประเทศไทยพบเต่ามะเฟืองขึ้นมาวางไข่จำนวนมากที่สุดในรอบ 20 ปี ดังที่ ผู้อำนวยการส่วนอนุรักษ์ทรัพยากรทางทะเลและชายฝั่งที่ 6 จังหวัดพังงา (ประจวบ โมฆรัตน์, สัมภาษณ์, 2564) เล่าให้ฟังว่า ในส่วนทะเลฝั่งอันดามัน สัตว์ทะเลที่ใกล้จะสูญพันธุ์หรือหายากได้กลับมาใช้ชีวิต คือพบการวางไข่ของเต่ามะเฟืองในหลายพื้นที่ และที่จังหวัดพังงาในช่วงเดือนตุลาคม ถึงสิ้นปีพ.ศ.2563 นับได้ว่าพบเต่ามะเฟืองวางไข่จำนวน 14 รัง เทียบกับต้นปีพ.ศ.2563 พบเพียง 13 รัง ซึ่งมีจำนวนการวางไข่เยอะกว่าเดิมเรียกได้ว่าเป็นเรื่องที่ดี



รูปที่ 3 ไข่เต่ามะเฟืองหาดบางขวัญ จังหวัดพังงา ที่มา : เฟซบุ๊กกรมทรัพยากรทางทะเลและชายฝั่ง

5.1.2.2 การออกมาหากินของสัตว์ป่า

ในช่วงสถานการณ์การแพร่ระบาดของไวรัสโคโรนา 2019 พบสัตว์ป่าหายากหรือสัตว์ป่าสงวนออกมาหากินบริเวณเขตอุทยานแห่งชาติในหลายพื้นที่ ซึ่งการที่สัตว์หายากกล้าที่จะออกมาหากินและใช้ชีวิตบริเวณบนท้องถนนของอุทยานนั้นก็สืบเนื่องมาจากสถานการณ์การและมาตรการป้องกันการแพร่ระบาดของไวรัสโคโรนา 2019 ที่มีมีการประกาศปิดอุทยานแห่งชาติทั้งหมดทั่วประเทศ ดังที่เจ้าหน้าที่กรมอุทยานแห่งชาติสัตว์ป่าและพันธุ์พืช (ธัญญารัตน์ ศาสตรศรี, สัมภาษณ์, 2564) ให้ข้อมูลว่า ช่วงปิดอุทยานแห่งชาติทุกแห่งสัตว์ป่าจำนวนมากได้ออกมาใช้ชีวิตภายนอก จากที่พวกมันอยู่กินแต่ในป่า แต่เมื่อมีสถานการณ์การแพร่ระบาดของไวรัสโคโรนา 2019 สัตว์ป่าหายาก สัตว์สงวนและสัตว์ป่าคุ้มครองที่อยู่ในอุทยานก็ได้ออกมาใช้ชีวิตเช่น เลียงผา และฝูงช้างที่ออกมาเล่นน้ำและสัตว์อื่นๆ อีกมากมาย จากที่ผู้คนไม่เคยเห็นก็ได้เห็น ถือว่าเป็นเรื่องที่ดี



รูปที่ 4 จระเข้พันธุ์ไทยดั้งเดิมที่อุทยานแห่งชาติแก่งกระจาน จังหวัดเพชรบุรี ที่มา : เฟซบุ๊กอุทยานแห่งชาติแก่งกระจาน

ผลสืบเนื่องจากการที่มีสัตว์ออกมาวางไข่และปรากฏตัวมากขึ้น ในช่วงเวลานี้ชาวบ้านได้พบสัตว์น้ำและฝูงปลา มากมาย โดยเฉพาะปลาไทย ทำให้ชาวประมงพื้นบ้านที่มีอาชีพหาปลาขาย สามารถหาปลาได้จำนวนมาก

5.2 ผลพวงในด้านที่ไม่ดีจากสถานการณ์และมาตรการป้องกันไวรัสโคโรนา 2019 ที่มีต่อสิ่งแวดล้อมทางธรรมชาติ

เมื่อวิกฤตการระบาดของไวรัสโคโรนา 2019 ได้เข้ามาเปลี่ยนวิถีชีวิตของมนุษย์และสิ่งแวดล้อมให้ต่างไปจากเดิม ไม่ ว่าจะเป็นการทำงาน from home หรือ Social distancing ในด้านของสิ่งแวดล้อมทางธรรมชาติก็ได้รับผลพวงที่ไม่ดีด้วย เช่นกัน ไม่ว่าจะเป็นปัญหาในด้านขยะที่มีปริมาณเพิ่มสูงขึ้น สัตว์ในศูนย์สัตว์มีอาการซึมเศร้าและเครียด และสัตว์ป่าในอุทยาน แห่งชาติไม่สามารถปรับตัวให้ทันต่อการเปลี่ยนแปลง นำไปสู่ปัญหาการสูญเสียถิ่นที่อยู่อาศัยทางธรรมชาติและสูญเสียความ หลากหลายทางชีวภาพ ผลพวงด้านที่ไม่ดีเนื่องจากสถานการณ์และมาตรการป้องกันไวรัสโคโรนา 2019 (Covid-19) ต่อ สิ่งแวดล้อมทางธรรมชาติในประเทศไทย พบในเรื่องของปริมาณขยะและภาวะสัตว์เครียดและปรับตัวไม่ได้ ดังนี้

5.2.1 มลพิษจากขยะ

สืบเนื่องจากการประกาศการใช้ พ.ร.ก.ฉุกเฉินหรือมาตรการล็อกดาวน์ และมีการเว้นระยะทางสังคม รวมทั้งการ ชะลอการบริโภคเพื่อรอสถานการณ์คลี่คลาย ตลอดจนการปรับตัวทำงานที่บ้าน ทำให้ประชาชนต้องอยู่บ้าน และเมื่อ ประชาชนอยู่บ้านมากขึ้น ก็มีการให้บริการธุรกิจร้านอาหารควบคู่กับการให้บริการจัดส่งอาหารให้ ผู้บริโภค หรือที่เรียกว่าฟู้ด เดลิเวอรี ที่ส่งผลให้ประเทศไทยมีปริมาณขยะเพิ่มขึ้นอย่างต่อเนื่อง ทั้งขยะประเภทบรรจุภัณฑ์อาหารจากการสั่งเดลิเวอรีและ ขยะทางการแพทย์ เกิดมลพิษต่อสิ่งแวดล้อม

5.2.1.1 มลพิษจากขยะประเภทบรรจุภัณฑ์อาหาร

จากสถานการณ์ไวรัสโคโรนา 2019 บริการการส่งอาหารหรือเดลิเวอรี ก็ได้รับความนิยมเป็นอย่างมาก โดยแต่ละร้านจะต้องมีบรรจุภัณฑ์ที่เอาไวใส่อาหารต่าง ๆ โดยส่วนใหญ่จะเป็นประเภทพลาสติก และขยะที่พบมากที่สุดคือ กล่องโฟม ถูพลาสติก ขวดน้ำ แก้วน้ำ และเศษอาหาร

5.2.1.2 มลพิษจากขยะทางการแพทย์

ขยะทางการแพทย์ หรือเรียกอีกอย่างว่าขยะติดเชื้อ จัดอยู่ในหมวดของขยะอันตราย ซึ่งเป็นขยะที่มีเชื้อ โรคหรือสิ่งสกปรกปะปนอยู่ ซึ่งอาจส่งผลกระทบต่อสุขภาพของผู้คน หน้ากากอนามัยจัดเป็นขยะทางการแพทย์ประเภทหนึ่ง ในช่วงสถานการณ์การแพร่ระบาดของไวรัสโคโรนา 2019 ดร.วิจารย์ สิมาฉายา ผู้อำนวยการสถาบันสิ่งแวดล้อมไทยเปิดเผย ว่าพบปริมาณขยะที่เกิดจากหน้ากากอนามัยใช้แล้วเพิ่มสูงขึ้น เป็นขยะพิษหรือขยะติดเชื้อ โดยช่วงสถานการณ์การแพร่ระบาด ไวรัสโคโรนา 2019 มีปริมาณการทิ้งขยะติดเชื้อเพิ่มสูงขึ้นทั่วประเทศ (สถาบันสิ่งแวดล้อมไทย, 2564)



รูปที่ 5 มลพิษจากขยะทางการแพทย์ ที่มา : <https://www.bbc.com/thai/international>

5.2.2 ภาวะสัตว์เครียดและปรับตัวไม่ได้

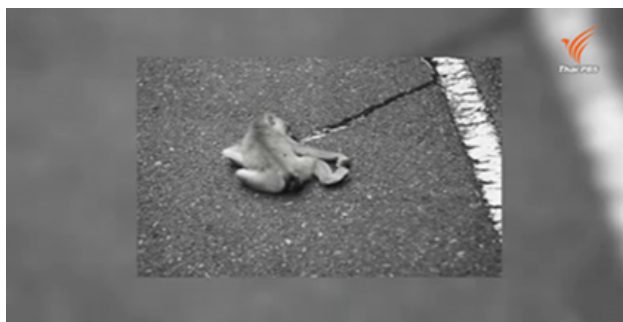
เนื่องจากสัตว์ในสวนสัตว์ต้องพึ่งการดูแลจากคน เมื่อสวนสัตว์ปิดการให้บริการชั่วคราวสัตว์ในสวนสัตว์ก็ได้รับผลพวง เพราะไม่มีปัจจัยสนับสนุนจากภายนอก และสัตว์ที่อาศัยอยู่ในอุทยานแห่งชาติหรือสัตว์ป่าที่อาศัยอยู่ตามธรรมชาติก็ได้รับผลพวงเช่นกัน เนื่องจากทางอุทยานแห่งชาติได้ทำการปิดอุทยานชั่วคราว พวกมันจึงออกมาหากินนอกพื้นที่อุทยาน

5.2.2.1 สัตว์ที่ไม่ได้อยู่ตามธรรมชาติ

สัตว์ที่ไม่ได้ใช้ชีวิตอยู่ตามธรรมชาติ ในด้านของสัตว์ที่ไม่ได้ใช้ชีวิตอยู่ตามธรรมชาติ เช่น สัตว์ในสวนสัตว์ หรือในศูนย์แสดงสัตว์ต่าง ๆ นั้นก็ได้รับผลพวงจากการแพร่ระบาดของไวรัสโคโรนา 2019 เนื่องจากสัตว์จำพวกนี้ต้องพึ่งการดูแลจากคน เมื่อสวนสัตว์ปิดการให้บริการชั่วคราวสัตว์ในสวนสัตว์ก็ได้รับผลพวง เพราะไม่มีปัจจัยสนับสนุนจากภายนอก ขาดอาหาร ทำให้สัตว์เหล่านี้เกิดอาการเครียด ซึมเศร้า ไม่ร่าเริง

5.2.2.2 สัตว์ที่อาศัยอยู่ในเขตอุทยานแห่งชาติปรับตัวไม่ได้

สัตว์ที่อาศัยอยู่ในอุทยาน หมายถึงสัตว์ป่าที่อาศัยอยู่ตามธรรมชาติ เกิดและใช้ชีวิตอยู่ในป่า และในช่วงสถานการณ์การแพร่ระบาดของไวรัสโคโรนา 2019 สัตว์ในเขตอุทยานแห่งชาติไม่สามารถปรับตัวให้ทันต่อสถานการณ์การแพร่ระบาดของไวรัสโคโรนา 2019 การที่พบเห็นสัตว์หายากในเขตอุทยานแห่งชาติในเขตพื้นที่ต่างๆ ถือว่าเป็นสิ่งที่ดี แต่อย่างไรก็ตาม สัตว์ในเขตอุทยานก็ไม่สามารถปรับตัวได้ทัน พวกมันยังคงออกมาหากินและนอนเล่นบนท้องถนนในเขตอุทยานแห่งชาติ ซึ่งส่งผลให้พวกมันเกิดอุบัติเหตุ



รูปที่ 6 : ภาพลูกสิงห์ถูกรถชน ช่วงเปิดให้เที่ยวเขาใหญ่วันแรก

ที่มา : <https://www.bbc.com/thai/internationalhttps://news.thaipbs.or.th/>

6. อภิปรายผลการวิจัย

ผลพวงจากสถานการณ์และมาตรการป้องกันการระบาดไวรัสโคโรนา 2019 (Covid-2019) ที่มีต่อสิ่งแวดล้อมทางธรรมชาติในประเทศไทย มีทั้งผลด้านที่ดีและด้านที่ไม่ดี ในด้านที่ดี ได้แก่ สิ่งแวดล้อมทางธรรมชาติได้รับการฟื้นฟู สืบเนื่องจากมาตรการป้องกันการแพร่เชื้อไวรัสโคโรนา 2019 ไม่ว่าจะเป็น มาตรการสร้างเสริมความรู้ด้านสุขภาพ มาตรการทางสาธารณสุข มาตรการด้านการแพทย์ มาตรการด้านสุขอนามัยส่วนบุคคล มาตรการบังคับปิดกิจการและสถานที่เสี่ยง มาตรการห้ามออกนอกเคหสถาน มาตรการจำกัดการเดินทาง มาตรการเพิ่มระยะห่างทางสังคม ซึ่งมาตรการเหล่านี้ส่งผลให้คนอยู่บ้านมากขึ้น ทำงานที่บ้านมากขึ้น กิจกรรมต่าง ๆ ของมนุษย์ก็หยุดชะงักลง ส่งผลให้สิ่งแวดล้อมทางธรรมชาติได้พัก ไม่มีสิ่งรบกวนหรือเกิดการทำลายสิ่งแวดล้อมทางธรรมชาติ และสิ่งแวดล้อมทางธรรมชาติจึงได้รับการฟื้นฟู ต้นไม้ฟื้นฟูงอกงาม

คุณภาพอากาศและคุณภาพน้ำดีขึ้น พบสัตว์หายากมากมายหลายชนิดทั้งสัตว์ป่าและสัตว์ทะเล ทศนิยมภาพบริเวณชายฝั่งทะเล ได้รับการฟื้นฟูเพราะไม่มีนักท่องเที่ยว และอาชีพประมงพื้นบ้านก็สามารถหาปลาได้มากขึ้นเช่นกัน ในประเด็นนี้ ผู้อำนวยการส่วนอนุรักษ์ทรัพยากรทางทะเลและชายฝั่งที่ 6 จังหวัดพังงา (ประจวบ โมฆรัตน์, สัมภาษณ์, 2564) ได้ในทิศทางเดียวกันว่า “การมีมาตรการและนโยบายต่าง ๆ ที่รัฐออกมากในสถานการณ์ดังกล่าว ได้ช่วยให้สิ่งแวดล้อมทางทะเลฟื้นฟูขึ้นมาก ธรรมชาติได้พัก และเกิดปรากฏการณ์ที่ดีต่อสิ่งแวดล้อมมากมาย” และก็สอดคล้องกับ แสงชัย วสุนธรา (2559) ศึกษาวิจัยเรื่องการบริหารจัดการสิ่งแวดล้อมใต้ท้องทะเลอย่างยั่งยืนของจังหวัดกระบี่ตามปรัชญาของเศรษฐกิจพอเพียง ผลการศึกษาพบว่า การบริหารจัดการสิ่งแวดล้อมใต้ท้องทะเลอย่างยั่งยืน ของจังหวัดกระบี่ตามปรัชญาของเศรษฐกิจพอเพียง มีองค์ประกอบในการบริหารจัดการของภาครัฐ คือ มีการจัดการตามแผนพัฒนาจังหวัดกระบี่ พ.ศ.2557-2560 การจัดการทรัพยากรธรรมชาติทางทะเลรวมถึงผลกระทบต่อสิ่งแวดล้อมในทะเลและการมีส่วนร่วมของภาครัฐภาคเอกชนและประชาชน เช่นเดียวกับการจัดการและดูแลสิ่งแวดล้อมทางธรรมชาติในระยะนี้ ที่ทะเลฟื้นฟู ปะการังงอกงาม ไม่เกิดการฟอกขาว เนื่องจากมีมาตรการและนโยบายของภาครัฐในการจัดการและดูแล ป้องกันการระบาดของโรคไวรัสโคโรนา 2019 ที่งดการเดินทาง งดท่องเที่ยว นักท่องเที่ยวจึงน้อยลง จึงเป็นผลให้ทะเลและสิ่งแวดล้อมทางธรรมชาติอื่นๆ ได้รับการฟื้นฟู

ในขณะเดียวกันสถานการณ์และมาตรการป้องกันการระบาดของไวรัสโคโรนา 2019 ที่ก่อให้เกิดการเปลี่ยนวิถีชีวิตของมนุษย์และสิ่งแวดล้อมให้ต่างไปจากเดิมก็ส่งผลที่ไม่ดีตามมาด้วย กล่าวคือ การที่คนอยู่บ้านมากขึ้นได้เกิดการกระทำของมนุษย์ที่ส่งผลให้สิ่งแวดล้อมทางธรรมชาติได้เปลี่ยนแปลงสถานะ เกิดบริการการสั่งอาหารหรือเดลิเวอรี่ ที่บรรจุภัณฑ์อาหารเป็นพลาสติกส่งผลให้เป็นปัญหามลพิษจากขยะที่มีปริมาณเพิ่มสูงขึ้น รวมทั้งขยะทางการแพทย์ที่มาจากกาป้องกันและรักษาโรคไวรัสโคโรนา 2019 ซึ่งการที่ปริมาณขยะเพิ่มสูงขึ้นเป็นผลกระทบต่อสิ่งแวดล้อมทางธรรมชาติในด้านมลพิษอากาศ มลพิษน้ำ และมลพิษดิน เป็นต้น นอกจากนี้ยังพบปัญหาสัตว์ป่าในอุทยานแห่งชาติก็ไม่สามารถปรับตัวให้ทันต่อการเปลี่ยนแปลง ซึ่งการกระทำของมนุษย์ดังกล่าวได้สอดคล้องกับแนวคิดของ สามัคคี บุญยะวัฒน์ (2563) ที่ให้ความหมายผลกระทบต่อสิ่งแวดล้อมทางธรรมชาติ ไว้ว่า เป็นการเปลี่ยนแปลงสถานะแวดล้อมทางธรรมชาติทั้งด้านขนาด (magnitude) และทิศทาง (direction) จากการกระทำของมนุษย์ (โครงการพัฒนา) หรือปรากฏการณ์ธรรมชาติ ผลกระทบที่มีต่อสิ่งแวดล้อมทางธรรมชาติ ทำให้ทรัพยากรธรรมชาติอันเป็นปัจจัยสำคัญในการดำรงชีวิตของทั้งมนุษย์และสิ่งมีชีวิตทั้งหมดถูกทำลาย และส่งผลกระทบต่อสิ่งแวดล้อม

หากสถานการณ์และมาตรการป้องกันไวรัสโคโรนาสายพันธุ์ใหม่ 2019 หายไปหรือกลับคืนสู่สภาวะปกติ สิ่งที่จะเป็นผลตามมานอกจากประชาชนต้องมีการปรับตัวแล้ว นั่นก็คือสิ่งแวดล้อมทางธรรมชาติอาจจะเกิดการบุกรุกหรือถูกทำลายจากมนุษย์ขึ้นอีกครั้ง ซึ่งผลจากการศึกษานำมาให้ผู้คนเกิดความตระหนักต่อเรื่องธรรมชาติสิ่งแวดล้อม สามารถเป็นแนวทางในด้านการวางแผนหรือออกนโยบายในการจัดการ ดูแล ป้องกันสิ่งแวดล้อมทางธรรมชาติในระยะยาวให้กับองค์กรและหน่วยงานที่เกี่ยวข้องกับสิ่งแวดล้อมทางธรรมชาติในประเทศไทย และสิ่งสะท้อนจากผลพวงในด้านที่ไม่ดีนั้นเป็นแง่ลบสำหรับพัฒนาและปรับปรุงให้ไปในทางที่ดีขึ้นได้ เช่น ในเรื่องของสัตว์ต่าง ๆ ที่อาศัยในอุทยาน เจ้าหน้าที่ในอุทยานต้องคิดวิธีการรับมือต่าง ๆ ได้ว่าหลังจากผ่านสถานการณ์นั้นไปแล้วจะสามารถปรับตัวให้กับสัตว์เหล่านั้นได้อย่างไร และจะต้องทำอะไรให้สัตว์เหล่านั้นสามารถกลับสู่สภาวะปกติเหมือนตอนก่อนเกิดสถานการณ์นั้นได้ เป็นต้น

7. ข้อเสนอแนะจากการวิจัย และข้อเสนอแนะการวิจัยครั้งต่อไป

7.1 ข้อเสนอแนะจากการวิจัย

7.1.1 หน่วยงานที่เกี่ยวข้องควรมีการอบรมให้ความรู้ประชาชนในเรื่องการอนุรักษ์ ดูแลและฟื้นฟูสิ่งแวดล้อมทางธรรมชาติในระยะยาว เพื่อเป็นความรู้ให้กับประชาชนในการดูแลและป้องกันไม่ให้เกิดความเสียหายต่อสิ่งแวดล้อมทางธรรมชาติในประเทศไทย

7.1.2 หน่วยงานที่เกี่ยวข้องควรมีการรณรงค์ให้ประชาชนมีจิตสำนึกและวางแผนสิ่งแวดล้อมทางชาติเพื่อที่จะทำให้ประชาชนมีส่วนร่วมในการอนุรักษ์สิ่งแวดล้อมธรรมชาติมากยิ่งขึ้นในสถานการณ์วิกฤตต่างๆ ที่เกิดขึ้น

7.2 ข้อเสนอแนะการวิจัยครั้งต่อไป

7.2.1 ควรศึกษาแนวทางการจัดการปัญหาสิ่งแวดล้อมทางธรรมชาติที่เกิดจากสถานการณ์ไวรัสโคโรนา 2019

7.2.2 ควรศึกษาพฤติกรรมมีส่วนร่วมของประชาชนในการอนุรักษ์สิ่งแวดล้อมทางธรรมชาติจากสถานการณ์ไวรัสโคโรนา 2019

7.2.3 ควรศึกษาบทบาทของเจ้าหน้าที่ที่เกี่ยวข้องกับการอนุรักษ์ ดูแลและฟื้นฟูสิ่งแวดล้อมทางธรรมชาติ

8. กิตติกรรมประกาศ

สารนิพนธ์ฉบับนี้สำเร็จลงไปได้ด้วยดี เนื่องจากได้รับความกรุณา การให้ความช่วยเหลือและให้คำแนะนำจากอาจารย์ที่ปรึกษา ที่สละเวลาให้คำปรึกษา ให้กำลังใจ ช่วยเหลืออย่างเต็มที่ ในการแก้ไขข้อบกพร่องด้วยความเอาใจใส่ และขอขอบคุณหัวหน้าหน่วยงานและเจ้าหน้าที่กรมทรัพยากรทางทะเลชายฝั่ง กรมควบคุมมลพิษ กรมทรัพยากรน้ำ และกรมอุทยานแห่งชาติสัตว์ป่าและพันธุ์พืช ที่สละเวลาให้ข้อมูลจากการสัมภาษณ์ จนทำให้งานวิจัยนี้สำเร็จลง

9. รายการอ้างอิง

- กรมควบคุมโรค. (2563). **ประกาศมาตรการผ่อนปรนการควบคุมโรคโควิด-19**. เข้าถึงเมื่อ 30 พฤษภาคม 2563. เข้าถึงได้จาก https://ddc.moph.go.th/viralpneumonia/gui_covid19_phase.php
- กรมทรัพยากรทางทะเลและชายฝั่ง. (2564, 31 มกราคม). **เจ้าหน้าที่ สำนักงาน ทช. ที่ 6 ติดตามพัฒนาการของไข่เต่ามะเฟืองหาดบางขวัญ จังหวัดพังงา**. เข้าถึงเมื่อ 1 กุมภาพันธ์ 2564. เข้าถึงได้จาก <https://www.facebook.com/DMCRT/TH/photos/a.523671231013712/3632503873463750/?type=3>
- กรุงเทพธุรกิจ. (2563). **อัปเดตสถานการณ์ 'โควิด-19' จากไวรัสโคโรนา**. เข้าถึงเมื่อ 30 พฤษภาคม 2563. เข้าถึงได้จาก <https://www.bangkokbiznews.com/news/detail/878140>
- เกษม จันทร์แก้ว. (2563). **นิยามและความหมายสิ่งแวดล้อมธรรมชาติ**. เข้าถึงเมื่อ 7 กรกฎาคม 2563. เข้าถึงได้จาก <https://www.truelookpanya.com/knowledge/content/59815/-env->
- ไทยรัฐออนไลน์. (2564ก). **หาดบางแสนในช่วงสถานการณ์ไวรัสโคโรนา 2019 ที่ไม่มีนักท่องเที่ยว**. เข้าถึงเมื่อ 28 มกราคม 2564. เข้าถึงได้จาก <https://www.thairath.co.th/news/local/east/2016453>
- ไทยรัฐออนไลน์. (2564ข). **พบฝูงฉลามหูดำบริเวณหมู่เกาะห้อง ในเขตอุทยานแห่งชาติธารโบกขรณี จ.กระบี่ หลังนักท่องเที่ยวหายจากสถานการณ์โควิด-19**. เข้าถึงเมื่อ 17 มกราคม 2564. เข้าถึงได้จาก <https://www.thairath.co.th/news/local/south/1824898>
- ธัญญารัตน์ ศาสตรศรี, เจ้าหน้าที่ฝ่ายบริการกรมอุทยานแห่งชาติสัตว์ป่าและพันธุ์พืช, สัมภาษณ์, 15 มกราคม 2564.

ประจวบ โมฆรัตน์, ผู้อำนวยการส่วนอนุรักษ์ทรัพยากรทางทะเลและชายฝั่งที่ 6 จังหวัดพังงา, สัมภาษณ์, 15 มกราคม 2564. ภาคิน วลัยวารงกูร. (2563). **จริงหรือไม่ที่ไวรัสโคโรนากำลังเี่ยวยาสิ่งแวดลอมโลก**. เข้าถึงเมื่อ 30 พฤษภาคม 2563. เข้าถึงได้จาก <https://www.prachachat.net/d-life/news-454416>.

ศศิกร แสงพงศ์ชัย, นักวิชาการสิ่งแวดล้อมศูนย์ควบคุมมลพิษจังหวัดระยอง, สัมภาษณ์, 22 มกราคม 2564.

สถาบันสิ่งแวดล้อมไทย. (2563). **ขยะจากโควิด-19 ชุกวันนี้ รอดจัดการวันหน้า**. เข้าถึงเมื่อ 22 ตุลาคม 2564. เข้าถึงได้จาก http://www.tei.or.th/th/highlight_detail.php?event_id=625

สามัคคี บุญยะวัฒน์, “การประเมินผลกระทบต่อสิ่งแวดล้อม” สารานุกรมไทยสำหรับเยาวชน เล่มที่37, (2555), 1421.

แสงชัย วสุนธรา. (2559). “รายงานวิจัยการบริหารจัดการสิ่งแวดล้อมใต้ท้องทะเลอย่างยั่งยืนของจังหวัดกระบี่ตามปรัชญาของเศรษฐกิจพอเพียง.” วิชาการมหาวิทยาลัยอีสเทิร์นเอเชีย สังคมศาสตร์และมนุษยศาสตร์. 6, 2 (พฤษภาคม-สิงหาคม): 281.

อินทร บรรทม, เจ้าหน้าที่ฝ่ายบริหารงานทั่วไปสำนักงานทรัพยากรน้ำภาคที่ 5 จังหวัดนครราชสีมา, สัมภาษณ์, 21 มกราคม 2564.

อุทยานแห่งชาติแก่งกระจาน. (2564,23 มกราคม). **ระเซ้พันธุ้ไทยตั้งเดิมที่อุทยานแห่งชาติแก่งกระจาน จังหวัดเพชรบุรี**. เข้าถึงเมื่อ 23 มกราคม 2564. เข้าถึงได้จาก

<https://www.facebook.com/1100476636696396/posts/3551085141635521/?d=n>

BBC NEW. (2563). **โควิด-19: ปัญหาขยะทางการแพทย์แก้ไขอย่างไรดี เพื่อรักษาทั้งชีวิตและสิ่งแวดล้อม**. เข้าถึงเมื่อ 22 ตุลาคม 2563. เข้าถึงได้จาก <https://www.bbc.com/thai/international-53828652>

Jobsdb. (2563). **นโยบายบริษัทช่วงโควิด-19 ระบาด**. เข้าถึงเมื่อ 30 พฤษภาคม 2563. เข้าถึงได้จาก <https://th.jobsdb.com/th-th/articles/covid-19->

Marketingoops. (2563). **ไฟเขียวผ่อนปรนเฟสแรกใน 6 กิจการ ตลาด-ร้านอาหารนอกร้าง-ร้านตัดผม-ร้านสะดวกซื้อ**. เข้าถึงเมื่อ 25 สิงหาคม 2563. เข้าถึงได้จาก <https://www.marketingoops.com/news/measure-6-business-covid-19>

Thai PBS New. (2563). **ภาพลูกสิงูกรถชน ช่วงเปิดให้เที่ยวเขาใหญ่วันแรก**. เข้าถึงเมื่อ 1 กรกฎาคม 2563. เข้าถึงได้จาก <https://news.thaipbs.or.th/content/294172>



หลักสูตรการจัดการชุมชน คณะวิทยาการจัดการ
มหาวิทยาลัยศิลปากร วิทยาเขตสารสนเทศเพชรบุรี
เลขที่ 1 หมู่ที่ 3 ตำบลสามพระยา อำเภอชะอำ จังหวัดเพชรบุรี 76120
โทร: 032-594028 www.ms.su.ac.th