



คณะวิทยาการจัดการ
Faculty of Management Science



รายงานสืบเนื่อง

การประชุมวิชาการระดับชาติ ครั้งที่ 9 ประจำปี 2564

“Management in next normal:
transformative propection” >>>>

วันที่ 18 มิถุนายน 2564

คณะวิทยาการจัดการ มหาวิทยาลัยศิลปากร

รูปแบบการประชุม แบบ Video Conference ผ่านระบบ ZOOM Cloud Meeting

รายงานสืบเนื่อง

การประชุมวิชาการระดับชาติ ครั้งที่ 9 ประจำปี 2564

“Management in next normal: transformative propection”

ปีที่เผยแพร่	กรกฎาคม 2564
เผยแพร่และจัดทำโดย	คณะวิทยาการจัดการ มหาวิทยาลัยศิลปากร เลขที่ 1 หมู่ 3 ตำบลสามพระยา อำเภอชะอำ จังหวัดเพชรบุรี 76120 โทร 0-3259-4028 โทรสาร 0-3259-4027 e-mail: mssuconf@gmail.com
แหล่งเผยแพร่	www.ms.su.ac.th
สงวนลิขสิทธิ์	คณะวิทยาการจัดการ มหาวิทยาลัยศิลปากร

ข้อมูลทางบรรณานุกรมของหอสมุดแห่งชาติ

National Library of Thailand Cataloging in Publication Data

รายงานสืบเนื่องการประชุมวิชาการระดับชาติ ครั้งที่ 9 ประจำปี 2564
"Management in next normal: transformative propection".-- เพชรบุรี :
คณะวิทยาการจัดการ มหาวิทยาลัยศิลปากร, 2564.
1060 หน้า.

1. การจัดการธุรกิจ. I. ชื่อเรื่อง.

658

ISBN 978-974-641-784-6



คำสั่งคณะกรรมการจัดการ มหาวิทยาลัยศิลปากร

ที่ 26 /2564

เรื่อง แต่งตั้งคณะกรรมการฝ่ายพิจารณาผลงานทางวิชาการ
โครงการประชุมวิชาการระดับชาติ ครั้งที่ 9 ประจำปี 2564

ตามที่คณะกรรมการจัดการ มหาวิทยาลัยศิลปากร ได้กำหนดจัดการประชุมวิชาการระดับชาติ ครั้งที่ 9 ประจำปี 2564 ในวันศุกร์ที่ 18 มิถุนายน 2564 เพื่อเป็นเวทีการนำเสนอผลงานทางวิชาการ วิจัย และผลงานสร้างสรรค์ ในระดับชาติ เพื่อให้การดำเนินงานเป็นไปด้วยความเรียบร้อยตามวัตถุประสงค์ อาศัยอำนาจตามความมาตรา 40 แห่งพระราชบัญญัติ มหาวิทยาลัยศิลปากร พ.ศ. 2559 จึงขอแต่งตั้งคณะกรรมการฝ่ายพิจารณาผลงานทางวิชาการ เพื่อทำหน้าที่ประเมินผลงานทางวิชาการ ดังผู้รายนามต่อไปนี้

1. รองคณบดีฝ่ายวิจัย	ประธานกรรมการ
2. ศาสตราจารย์ ดร.บุษบา กนกศิลปกรรม	กรรมการ
3. ศาสตราจารย์ ดร.พรศักดิ์ ศรีอมรศักดิ์	กรรมการ
4. รองศาสตราจารย์ ดร.ธงพล พรหมสาขา ณ สกลนคร	กรรมการ
5. รองศาสตราจารย์ ดร.ธนิษฐ์ รัตนพงศ์ภิญโญ	กรรมการ
6. รองศาสตราจารย์ ดร.ธีระวัฒน์ จันทิก	กรรมการ
7. รองศาสตราจารย์ ดร.นรินทร์ สังข์รักษา	กรรมการ
8. รองศาสตราจารย์ ดร.นันทินต์ วานิชชีวะ	กรรมการ
9. รองศาสตราจารย์ ดร.นายแพทย์ภูติท เตชาติวัฒน์	กรรมการ
10. รองศาสตราจารย์ ดร.ประสพชัย พสุนนท์	กรรมการ
11. รองศาสตราจารย์ ดร.พิทักษ์ ศิริวงศ์	กรรมการ
12. รองศาสตราจารย์ ดร.ภัทร์ พลอยแหวน	กรรมการ
13. รองศาสตราจารย์ ดร.รัฐพล อันแจ้ง	กรรมการ
14. รองศาสตราจารย์ ดร.วิสุทธิ วิจิตรพัชรภรณ์	กรรมการ
15. รองศาสตราจารย์ ดร.ศุภกิจ สุทธิเรืองวงศ์	กรรมการ
16. รองศาสตราจารย์ ดร.สมนึก เอื้อจิระพงษ์พันธ์	กรรมการ
17. รองศาสตราจารย์ ดร.สมบูรณ์ ศิริสรธีร์บุญ	กรรมการ
18. รองศาสตราจารย์ ดร.สมศักดิ์ อมรสิริพงศ์	กรรมการ
19. รองศาสตราจารย์ เอมอร เจียรมาศ	กรรมการ
20. ผู้ช่วยศาสตราจารย์ ร้อยโทหญิง ดร.เกิดศิริ เจริญวิศาล	กรรมการ
21. ผู้ช่วยศาสตราจารย์ ดร.กฤษฎา พรรณราย	กรรมการ

22.	ผู้ช่วยศาสตราจารย์ ดร.กฤษณ์ รักชาติเจริญ	กรรมการ
23.	ผู้ช่วยศาสตราจารย์ ดร.เกตุวดี สมบูรณ์ทวี	กรรมการ
24.	ผู้ช่วยศาสตราจารย์ ดร.เกริกฤทธิ์ อัมพะวัต	กรรมการ
25.	ผู้ช่วยศาสตราจารย์ ดร.เกศราพร พรหมนิมิตกุล	กรรมการ
26.	ผู้ช่วยศาสตราจารย์ ดร.จิตพนธ์ ชุมเกต	กรรมการ
27.	ผู้ช่วยศาสตราจารย์ ดร.จิตศักดิ์ พุฒจรรย์	กรรมการ
28.	ผู้ช่วยศาสตราจารย์ ดร.เฉลิมชัย กิตติศักดิ์นาวิณ	กรรมการ
29.	ผู้ช่วยศาสตราจารย์ ดร.ชวนชื่น อัครกะวิษฐา	กรรมการ
30.	ผู้ช่วยศาสตราจารย์ ดร.ณัฐธนา สีนพรัตน์รักษ์	กรรมการ
31.	ผู้ช่วยศาสตราจารย์ ดร.ทิพย์สุดา พุฒจรรย์	กรรมการ
32.	ผู้ช่วยศาสตราจารย์ ดร.ธนภฤต สังข์เฉย	กรรมการ
33.	ผู้ช่วยศาสตราจารย์ ดร.นิธิกร ม่วงศรีเขียว	กรรมการ
34.	ผู้ช่วยศาสตราจารย์ ดร.ประทีป ฉัตรสุภาวงศ์	กรรมการ
35.	ผู้ช่วยศาสตราจารย์ ดร.ประพล เปรมทองสุข	กรรมการ
36.	ผู้ช่วยศาสตราจารย์ ดร.ปริญญา มีสุข	กรรมการ
37.	ผู้ช่วยศาสตราจารย์ ดร.ปิยะพงษ์ จันทร์ใหม่มูล	กรรมการ
38.	ผู้ช่วยศาสตราจารย์ ดร.พนัชกร สิมะขจรบุญ	กรรมการ
39.	ผู้ช่วยศาสตราจารย์ ดร.พีรพัฒน์ ยางกลาง	กรรมการ
40.	ผู้ช่วยศาสตราจารย์ ดร.เพ็ญรัตน์ จันทร์ภักดิ์	กรรมการ
41.	ผู้ช่วยศาสตราจารย์ ดร.มณีนรัตน์ สุขเกษม	กรรมการ
42.	ผู้ช่วยศาสตราจารย์ ดร.มนัสสินี บุญมีศรีสง่า	กรรมการ
43.	ผู้ช่วยศาสตราจารย์ ดร.ระชานนท์ ทวีผล	กรรมการ
44.	ผู้ช่วยศาสตราจารย์ ดร.ระบิล พันภัย	กรรมการ
45.	ผู้ช่วยศาสตราจารย์ ดร.รัชนิยา บังเมฆ	กรรมการ
46.	ผู้ช่วยศาสตราจารย์ ดร.เรวดี อึ้งโพธิ์	กรรมการ
47.	ผู้ช่วยศาสตราจารย์ ดร.วรรณวีร์ บุญคุ้ม	กรรมการ
48.	ผู้ช่วยศาสตราจารย์ ดร.วิโรจน์ เกษภูาลักษณ์	กรรมการ
49.	ผู้ช่วยศาสตราจารย์ ดร.ศิระ ศรีโยธิน	กรรมการ
50.	ผู้ช่วยศาสตราจารย์ ดร.ศุภรัตน์ แสงฉัตรแก้ว	กรรมการ
51.	ผู้ช่วยศาสตราจารย์ ดร.สวรรยา ธรรมอภิพล	กรรมการ
52.	ผู้ช่วยศาสตราจารย์ ดร.สัตยา ตันจันทร์พงศ์	กรรมการ
53.	ผู้ช่วยศาสตราจารย์ ดร.สิริชัย ตีเลิศ	กรรมการ
54.	ผู้ช่วยศาสตราจารย์ ดร.สุทธิรัตน์ กิตติพงษ์วิเศษ	กรรมการ
55.	ผู้ช่วยศาสตราจารย์ ดร.สุรมงคล นิมจิตต์	กรรมการ
56.	ผู้ช่วยศาสตราจารย์ ดร.เสนีย์ พวงยามณี	กรรมการ
57.	ผู้ช่วยศาสตราจารย์ ดร.อมรินทร์ เทวตา	กรรมการ
58.	ผู้ช่วยศาสตราจารย์ ดร.อรรถพงศ์ พิระเชื้อ	กรรมการ
59.	ผู้ช่วยศาสตราจารย์ ดร.อัจฉรา สโรบล	กรรมการ

60.	ผู้ช่วยศาสตราจารย์ ดร.อาชว์ฤทธิชัย น้อมเนียน	กรรมการ
61.	ผู้ช่วยศาสตราจารย์ ดร.อิสราภรณ์ หนูผล	กรรมการ
62.	ผู้ช่วยศาสตราจารย์ จอมภักดิ์ คลังระหัด	กรรมการ
63.	ผู้ช่วยศาสตราจารย์ ดาวลอย กาญจนมณีเสถียร	กรรมการ
64.	ผู้ช่วยศาสตราจารย์ ทรงสุดา ภู่ว่าง	กรรมการ
65.	ผู้ช่วยศาสตราจารย์ นภนันทน์ หอมสุด	กรรมการ
66.	ผู้ช่วยศาสตราจารย์ อริสสา สะอาดนัก	กรรมการ
67.	อาจารย์ ดร.กฤษฎา พรประภา	กรรมการ
68.	อาจารย์ ดร.โกสินทร์ เตชะนิยม	กรรมการ
69.	อาจารย์ ดร.ชัยรัตน์ วงศ์กิจรุ่งเรือง	กรรมการ
70.	อาจารย์ ดร.ชัชมนุพงศ์ ศิริโชตินิศากร	กรรมการ
71.	อาจารย์ ดร.ฐิติภรณ์ ยาวิไชย จารีกศิลป์	กรรมการ
72.	อาจารย์ ดร.ฐิติมา เวชพงศ์	กรรมการ
73.	อาจารย์ ดร.ดวงกมล บุญแก้วสุข	กรรมการ
74.	อาจารย์ ดร.ทิพวรรณ กำศิริมงคล	กรรมการ
75.	อาจารย์ ดร.ธีรน์วัช สุขวิสัยหิรัญ	กรรมการ
76.	อาจารย์ ดร.นพดล ไทวิชัยกุล	กรรมการ
77.	อาจารย์ ดร.นพรัตน์ บุญเพียรผล	กรรมการ
78.	อาจารย์ ดร.บุษริน วงศ์วิวัฒนา	กรรมการ
79.	อาจารย์ ดร.ประไพพิมพ์ สุธีวสินนันท	กรรมการ
80.	อาจารย์ ดร.ปริญญา นาคปฐม	กรรมการ
81.	อาจารย์ ดร.ปริญญา ทรุ่นโพธิ์	กรรมการ
82.	อาจารย์ ดร.พลอย สุดอ่อน	กรรมการ
83.	อาจารย์ ดร.ภฤศญา ปิยนุสรณ์	กรรมการ
84.	อาจารย์ ดร.ภวินท์ธนา เจริญบุญ	กรรมการ
85.	อาจารย์ ดร.เมษธาวิณ พลโยธี	กรรมการ
86.	อาจารย์ ดร.รักษนก โสภาศิต	กรรมการ
87.	อาจารย์ ดร.รุ่งทิพย์ จันทร์ธนะกุล	กรรมการ
88.	อาจารย์ ดร.วงศ์ลัดดา วีระไพบูลย์	กรรมการ
89.	อาจารย์ ดร.วัชระ จตุพร	กรรมการ
90.	อาจารย์ ดร.วัชระ เวชประสิทธิ์	กรรมการ
91.	อาจารย์ ดร.ศรายุทธ แสนมี	กรรมการ
92.	อาจารย์ ดร.ศิริพร เผือกผ่อง	กรรมการ
93.	อาจารย์ ดร.สัจจวัฒน์ จารีกศิลป์	กรรมการ
94.	อาจารย์ ดร.สันติธร ภูริภักดี	กรรมการ
95.	อาจารย์ ดร.สุนี คำนวลศิลป์	กรรมการ
96.	อาจารย์ ดร.อรยา พรเอี่ยมมงคล	กรรมการ

- | | |
|-------------------------------|------------------|
| 97. อาจารย์ ดร.อรุณี ยศบุตร | กรรมการ |
| 98. อาจารย์ ดร.อัฐมา บุญปาลิต | กรรมการ |
| 99. อาจารย์ ดร.มรกต กำแพงเพชร | กรรมการ |
| 100. ดร.จิรภิญญา สันนิภางกูร | กรรมการ |
| 101. นางสาวสุนิสา วงศ์ประทุม | เลขานุการ |
| 102. นายเอกพันธ์ ทวานใจ | ผู้ช่วยเลขานุการ |

สั่ง ณ วันที่ 14 พฤษภาคม พ.ศ. 2564



(ผู้ช่วยศาสตราจารย์ ดร.วันชัย สุทธะนันท์)

คณบดีคณะวิทยาการจัดการ

สารบัญ

	หน้า
การประเมินหลักสูตรรัฐประศาสนศาสตรดุษฎีบัณฑิต สาขาวิชานโยบายสาธารณะและการจัดการ ภาครัฐ (ภาคปกติและภาคพิเศษ) คณะสังคมศาสตร์และมนุษยศาสตร์ มหาวิทยาลัยมหิดล ตติยา พนมวัน ณ อยุธยา.....	559
การจัดการเรียนการสอนรายวิชาศึกษาทั่วไปด้านสุขภาพและนันทนาการ ของมหาวิทยาลัยมหิดล นุชนางค์ ผ้าสมบุญ และ ทิวมาส วุฒินาการกุล.....	572
ปรับการเรียนอย่างไรเพื่อก้าวต่อไปภายใต้สถานการณ์ฉุกเฉิน: ปัญหาและแนวทางการพัฒนา การเรียนการสอนรูปแบบออนไลน์ของวิทยาลัยวิทยาศาสตร์และเทคโนโลยีการกีฬา มหาวิทยาลัยมหิดล ทิวมาส วุฒินาการกุล และ นุชนางค์ ผ้าสมบุญ.....	585
พิธีไหว้ครูดนตรีไทย สถาบันวิจัยภาษาและวัฒนธรรมเอเชีย มหาวิทยาลัยมหิดล ศราววุฒิ เกตุยา.....	598
เวทีวัฒนธรรม สถาบันวิจัยภาษาและวัฒนธรรมเอเชีย มหาวิทยาลัยมหิดล ศราววุฒิ เกตุยา.....	618
การศึกษาความคิดเห็นของนักท่องเที่ยวที่มีต่อผลิตภัณฑ์ชุมชนประเภทของที่ระลึก แหล่งท่องเที่ยวเชิงวัฒนธรรม จังหวัดพระนครศรีอยุธยา ฉันทธร ตินภพ.....	635
ความต้องการต่อสินค้าและบริการทางการท่องเที่ยวเชิงประสบการณ์ท้องถิ่น ของนักท่องเที่ยวชาวต่างชาติ จิตศักดิ์ พุฒจรัส, ธนวรรษ ดอกจันทร์, จรรยาพร สุธรรมมา และธเนศ เกษรสิริธร.....	647
แนวทางการพัฒนาวิสาหกิจชุมชนเกษตรอินทรีย์บ้านหัวอ่าวสู่การเป็นแหล่งท่องเที่ยวคุณภาพ ศุภนิดา อิศราพรไพฑูรย์ และ สวรรยา ธรรมอภิพล.....	662
ความสัมพันธ์ของศักยภาพแหล่งท่องเที่ยว ความพึงพอใจและพฤติกรรมการท่องเที่ยวชาวไทย ในอุทยานแห่งชาติน้ำตกเจ็ดสาวน้อย จังหวัดสระบุรี เจดพัฒน์ พรหมจัน และภฤศญา ปิยนุสรณ์.....	677
แรงจูงใจและความคิดเห็นของผู้มาเยือนต่อการพัฒนาการท่องเที่ยวเชิงนิเวศบนฐาน ความหลากหลายทางชีวภาพ พื้นที่หนองเล็งทราย จังหวัดพะเยา ในสถานการณ์โควิด19 วิสุตา หมั่นตื้อ, ฤทัยภัทร พิมลศรี และ สุรียา สัมจันทร์.....	698
การประชุมวิชาการระดับชาติ ครั้งที่ 9 ประจำปี 2564 คณะวิทยาการจัดการ มหาวิทยาลัยศิลปากร	

ความสัมพันธ์ของศักยภาพแหล่งท่องเที่ยว ความพึงพอใจและพฤติกรรมนักท่องเที่ยวชาวไทย
ในอุทยานแห่งชาติน้ำตกเจ็ดสาวน้อย จังหวัดสระบุรี

THE RELATIONSHIPS AMONG TOURISM ATTRACTION POTENTIAL,
SATISFACTION AND THAI TOURISTS BEHAVIOR IN NAM TOK CHET SAO NOI
NATIONAL PARK, SARABURI PROVINCE

เจตพัฒน์ พรหมจิ้น¹ และภฤศญา ปิยนุสรณ์²

บทคัดย่อ

การศึกษาวิจัยครั้งนี้มีวัตถุประสงค์เพื่อ (1) ศึกษาระดับความพึงพอใจของนักท่องเที่ยวที่มีต่อศักยภาพแหล่งท่องเที่ยว (2) ศึกษาความสัมพันธ์ระหว่างปัจจัยส่วนบุคคลกับพฤติกรรมการท่องเที่ยวของนักท่องเที่ยว (3) ศึกษาปัจจัยที่มีความสัมพันธ์กับความพึงพอใจของนักท่องเที่ยวในศักยภาพแหล่งท่องเที่ยว กลุ่มตัวอย่างในงานวิจัย คือ นักท่องเที่ยวชาวไทย จำนวน 400 คน โดยใช้วิธีการสุ่มแบบบังเอิญ เครื่องมือที่ใช้ในการศึกษาครั้งนี้คือแบบสอบถาม วิเคราะห์โดยใช้ค่าความถี่ ร้อยละ ค่าเฉลี่ย และค่าเบี่ยงเบนมาตรฐาน เพื่ออธิบายลักษณะส่วนบุคคล พฤติกรรมการท่องเที่ยว และระดับความพึงพอใจ ใช้ค่าสถิติ Chi-square, T-test และ One-way ANOVA ในการทดสอบสมมุติฐานการวิจัย

ผลการศึกษาพบว่า กลุ่มตัวอย่างส่วนใหญ่เป็นเพศหญิง อายุ 21 - 30 ปี สถานภาพโสด ภูมิลำเนาอยู่ที่เขตกรุงเทพฯ และปริมณฑล มีการศึกษาในระดับปริญญาตรี อาชีพพนักงานบริษัท มีรายได้ 15,001 - 30,000 บาท โดยที่กลุ่มตัวอย่างมีระดับความพึงพอใจในศักยภาพแหล่งท่องเที่ยวอยู่ในระดับมาก โดยมีความพึงพอใจในด้านแหล่งท่องเที่ยวสูงที่สุด ผลการทดสอบสมมุติฐาน พบว่า ปัจจัยทางประชากรศาสตร์ เพศ อายุ ภูมิลำเนา ระดับการศึกษา และรายได้ มีความสัมพันธ์กับความพึงพอใจในศักยภาพแหล่งท่องเที่ยว ในขณะที่พฤติกรรมการท่องเที่ยวของนักท่องเที่ยว ในด้านจำนวนครั้งในการเดินทางมาท่องเที่ยว ช่วงที่เดินทางมาท่องเที่ยว วันที่เลือกเดินทางมาท่องเที่ยว และการวางแผนการท่องเที่ยว มีความสัมพันธ์กับความพึงพอใจในศักยภาพแหล่งท่องเที่ยวของนักท่องเที่ยว

คำสำคัญ: พฤติกรรมนักท่องเที่ยว, ศักยภาพแหล่งท่องเที่ยว, ความพึงพอใจของนักท่องเที่ยว, อุทยานแห่งชาติน้ำตกเจ็ดสาวน้อย

Abstract

This study aimed to (1) to study variables of tourists satisfaction and tourism attraction potential (2) to study the relationship between the subject personal and Thai tourist behavior (3) to study the effect of demographic on tourist satisfaction and tourism attraction potential. The simple sizes for this study are 400 Thai Tourist who visited to Nam Tok Chet Sao Noi National Park. The instrument for data collecting were an accidental sampling analyzed by using the questionnaire,

¹ นักศึกษาหลักสูตรบริหารธุรกิจมหาบัณฑิต คณะวิทยาการจัดการ มหาวิทยาลัยศิลปากร

² อาจารย์ ดร. ประจำคณะวิทยาการจัดการ มหาวิทยาลัยศิลปากร

Standard deviation of Frequencies, Percentage, Mean and standard Deviation to explained the subject personal, Tourist behavior and the satisfactory of the tourist towards the Tourism Attraction Potential. And the instrument of the research is Chi-square, T-test and One-way ANOVA analysis to test the hypothesis.

The findings show that the majority of tourists are female, aged 21-30 years, they were single and live in Bangkok and central provinces, and Education background was at a bachelor degree level, they are employee with an average income of 15,001-30,000 baht. The satisfactory level is in the high level with the most satisfaction in Attractions. From the test of the research hypothesis able to indicated Gender, Age, Domicile, Education level and Income has a relationship with the satisfactory of the tourist towards the Tourism Attraction Potential. And the tourists behavior in the side of Frequency of travel, Time period, Travel date and Travel plan are also has a relationship with the satisfactory of the tourist towards the Tourism Attraction Potential.

Keywords: TOURISM ATTRACTION POTENTIAL, SATISFACTION, TOURISTS BEHAVIOR, NAMTOKCHETSAONOI NATIONAL PARK

1. บทนำ

อุตสาหกรรมการท่องเที่ยวไทย นับว่าเป็นปัจจัยมีความสำคัญอย่างมากในแต่ละภูมิภาค สามารถสร้างรายได้จำนวนมหาศาลจากการลงทุนทางธุรกิจและอุตสาหกรรมที่เกี่ยวข้องกับการท่องเที่ยวทั้งในทางตรงและทางอ้อม (สำนักงานคณะกรรมการพัฒนาเศรษฐกิจและสังคมแห่งชาติ, 2560) ซึ่งก่อให้เกิดการสร้างงานและสร้างอาชีพ นำมาซึ่งรายได้สู่ประชากรท้องถิ่นให้มีคุณภาพชีวิตที่ดีขึ้น (วิวัฒน์ จันทร์กิงทอง, 2558) ทั้งนี้อุตสาหกรรมการท่องเที่ยวสร้างมูลค่าให้ประเทศมากกว่า 1 ล้านล้านบาท และมีแนวโน้มเพิ่มขึ้นอย่างต่อเนื่อง ล่าสุดในปี 2562 รายได้จากภาคการท่องเที่ยวคิดเป็นมูลค่าสูงถึง 3 ล้านล้านบาท คิดเป็นสัดส่วนร้อยละ 20 (นที ดำรงกิจการ, 2563) ถือเป็นกลไกสำคัญในการขับเคลื่อนเศรษฐกิจของประเทศไทย

จากจำนวนนักท่องเที่ยวที่เดินทางมาท่องเที่ยวยังประเทศไทย นำไปสู่การจัดอันดับของสภาเศรษฐกิจโลก (Travel & Tourism Competitiveness Report) ที่นำเสนอขีดความสามารถในการแข่งขันด้านการท่องเที่ยวของแต่ละประเทศ ล่าสุดในปี 2562 พบว่า ประเทศไทยถูกจัดอยู่ในอันดับที่ 31 ของโลก และอันดับที่ 3 ของประเทศในกลุ่มอาเซียน โดยมีขีดความสามารถที่สูงที่สุดคือ ด้านทรัพยากรธรรมชาติ (World Economic Forum, 2019) ซึ่งสอดคล้องกับแผนยุทธศาสตร์ชาติ 20 ปี (ปีพ.ศ. 2561-2580) ของประเทศไทยที่ให้ความสำคัญกับการท่องเที่ยวทางธรรมชาติ เนื่องจากประเทศไทยมีทรัพยากรการท่องเที่ยวที่มีความสวยงามและหลากหลาย สามารถตอบสนองพฤติกรรมและความต้องการของนักท่องเที่ยวที่แตกต่างกันได้ และเพื่อการส่งเสริมและพัฒนาอุตสาหกรรมท่องเที่ยวที่สมบูรณ์ ประเทศไทยจึงได้มีการจัดตั้งกระทรวงการท่องเที่ยวและกีฬา ซึ่งมีหน้าที่หลักในการประชาสัมพันธ์แหล่งท่องเที่ยวของประเทศไทย เพื่อชักจูงนักท่องเที่ยวชาวต่างชาติให้เข้ามาท่องเที่ยว รวมทั้งการมุ่งมั่นพัฒนาธุรกิจด้านการท่องเที่ยวให้มีมูลค่าสูงเพิ่มมากยิ่งขึ้น โดยการนำอัตลักษณ์และวัฒนธรรมไทยมาใช้ประโยชน์ เพื่อดึงดูดนักท่องเที่ยวจนเกิดการท่องเที่ยวซ้ำและแนะนำบอกต่อ

จากการศึกษาดัชนีความเชื่อมั่นผู้ประกอบการท่องเที่ยวในประเทศไทยปี 2560 สำนวจความคิดเห็นของนักท่องเที่ยวต่างชาติจำนวน 350 ราย พบว่า กิจกรรมส่วนใหญ่มาจากการเยี่ยมชมธรรมชาติ คิดเป็นร้อยละ 51 โดยด้านความสวยงามของแหล่งท่องเที่ยวเป็นปัจจัยในการตัดสินใจเดินทางมายังประเทศไทย คิดเป็นร้อยละ 34 กล่าวได้ว่า นักท่องเที่ยวจำนวนมากให้ความสนใจในการเยี่ยมชมธรรมชาติและชื่นชมความสวยงามของแหล่งท่องเที่ยว เนื่องด้วยประเทศไทยเป็นประเทศในเขตร้อน จึงมีลักษณะภูมิประเทศที่อุดมสมบูรณ์ ดังจะเห็นได้ว่า กิจกรรมการท่องเที่ยวทางธรรมชาติ หรือการท่องเที่ยวเชิงนิเวศ ได้รับความนิยมจากนักท่องเที่ยวเพิ่มมากขึ้น ซึ่งเป็นแนวคิดในการพัฒนารูปแบบการท่องเที่ยวแนวใหม่ โดยการป้องกันผลกระทบต่อสิ่งแวดล้อมและการรักษาระบบนิเวศของธรรมชาติ (อภิขญา พูลสวัสดิ์, 2556) ด้วยเหตุนี้ ประเทศไทยจึงได้จัดสถานที่เพื่อเป็นพื้นที่คุ้มครอง ที่มีบทบาทสำคัญต่อการอนุรักษ์ระบบนิเวศต่าง ๆ โดยจัดสถานที่ให้เป็นอุทยานแห่งชาติ เพื่อการดูแลรักษาระบบนิเวศรวมทั้งเป็นสถานที่สำหรับนักท่องเที่ยวในการชื่นชมธรรมชาติและพักผ่อนหย่อนใจ (รัฐกานต์ สามสี, 2558) และยังเป็นแหล่งรวมความหลากหลายทางพันธุกรรมตามถิ่นที่อยู่อาศัยของสภาพแวดล้อม ที่สะท้อนคุณค่าทางด้านเศรษฐกิจ สังคม และสิ่งแวดล้อม เพื่อรองรับนักท่องเที่ยวทั้งจากภายในและต่างประเทศ (ธนานพ เอื้ออารี และสุวัฒนา ธาดานิติ, 2562) ในขณะที่ข้อมูลล่าสุดยังพบว่า ประเทศไทยมีอุทยานแห่งชาติทั้งหมดจำนวน 133 แห่ง ที่ได้ประกาศลงในราชกิจจานุเบกษา (สำนักอุทยานแห่งชาติ กรมอุทยานแห่งชาติ สัตว์ป่าและพันธุ์พืช, 2561) และจากการเก็บรวบรวมข้อมูลของจำนวนนักท่องเที่ยวที่เข้าเยี่ยมชมแหล่งท่องเที่ยวอุทยานแห่งชาติมาประกอบการพิจารณา โดยได้เลือกศึกษาแหล่งท่องเที่ยวอุทยานแห่งชาติน้ำตกเจ็ดสาวน้อย จังหวัดสระบุรี เนื่องจากพบว่าจำนวนนักท่องเที่ยวลดลงอย่างต่อเนื่อง ซึ่งอาจมีสาเหตุมาจากพฤติกรรมของนักท่องเที่ยวที่เปลี่ยนแปลงไป หรืออาจเกิดจากประเด็นการจัดการแหล่งท่องเที่ยวที่ไม่สามารถสร้างความพึงพอใจ ความประทับใจ และดึงดูดใจนักท่องเที่ยวให้กลับมาท่องเที่ยวซ้ำหรือบอกต่อได้

จากประเด็นปัญหาที่ได้กล่าวมานี้ ทำให้ผู้วิจัยมีความสนใจที่จะศึกษาความสัมพันธ์ของศักยภาพแหล่งท่องเที่ยวกับความพึงพอใจของนักท่องเที่ยว ด้านแหล่งท่องเที่ยว ด้านการเข้าถึงแหล่งท่องเที่ยว ด้านกิจกรรมการท่องเที่ยว ด้านสิ่งอำนวยความสะดวก และด้านการให้บริการของแหล่งท่องเที่ยว เพื่อการจัดการพัฒนาและปรับปรุงแหล่งท่องเที่ยวผ่านการสอบถามความคิดเห็นของนักท่องเที่ยวที่เดินทางไปยังอุทยานแห่งชาติน้ำตกเจ็ดสาวน้อย ให้ทราบถึงข้อมูลที่มีความสัมพันธ์กับความต้องการของนักท่องเที่ยว ซึ่งเป็นพื้นฐานสำคัญในการจัดทำแผนการท่องเที่ยวทั้งในภาครัฐและภาคเอกชน เพื่อช่วยดึงดูดนักท่องเที่ยวให้เข้ามาท่องเที่ยวเพิ่มขึ้น และตอบสนองความต้องการของนักท่องเที่ยวที่แตกต่างกันได้อย่างเหมาะสม

2. วัตถุประสงค์ของการวิจัย

- 2.1 ศึกษาระดับความพึงพอใจของนักท่องเที่ยวที่มีต่อศักยภาพแหล่งท่องเที่ยว อุทยานแห่งชาติน้ำตกเจ็ดสาวน้อย จังหวัดสระบุรี
- 2.2 ศึกษาความสัมพันธ์ระหว่างปัจจัยส่วนบุคคลกับพฤติกรรมการท่องเที่ยวของนักท่องเที่ยว อุทยานแห่งชาติน้ำตกเจ็ดสาวน้อย จังหวัดสระบุรี
- 2.3 ศึกษาปัจจัยที่มีความสัมพันธ์กับความพึงพอใจของนักท่องเที่ยวในด้านศักยภาพแหล่งท่องเที่ยว อุทยานแห่งชาติน้ำตกเจ็ดสาวน้อย จังหวัดสระบุรี

3. วรรณกรรมที่เกี่ยวข้อง

3.1 ข้อมูลบริบทอุทยานแห่งชาติน้ำตกเจ็ดสาวน้อย แต่เดิมเป็นวนอุทยานน้ำตกเจ็ดสาวน้อยที่ได้รับการจัดตั้งขึ้นใน พ.ศ. 2523 ต่อมา สมเด็จพระเจ้าอยู่หัวมหาวชิราลงกรณบดินทรเทพยวรางกูร ได้มีพระราชโองการโปรดเกล้าฯ ณ วันที่ 25 ธันวาคม 2559 ให้เป็นอุทยานแห่งชาติ (ราชกิจจานุเบกษา, 2559). อุทยานแห่งชาติน้ำตกเจ็ดสาวน้อย มีลักษณะของน้ำตกที่มีความสวยงาม เกิดจากทางน้ำไหลผ่านบ้านเจ็ดสาวน้อย มีทั้งหมด 7 ชั้น แต่ละชั้นมีความสูงตั้งแต่ 2 - 4 เมตร โดยแต่ละชั้นมีแอ่งน้ำรองรับเหมาะแก่การเล่นน้ำ (สำนักงานนโยบายและแผนทรัพยากรธรรมชาติและสิ่งแวดล้อม, 2561). หลังจากที่มีการจัดตั้งเป็นอุทยานแห่งชาติแล้ว พื้นที่ถูกจัดระเบียบปรับปรุงภูมิทัศน์ รวมถึงสิ่งอำนวยความสะดวกต่างๆ เพื่อให้บริการแก่นักท่องเที่ยว (สยามรัฐออนไลน์, 2562)

3.2 แนวคิดพฤติกรรมนักท่องเที่ยวชาวไทย หมายถึง การแสดงออกผ่านการกระทำของนักท่องเที่ยวที่มีความเกี่ยวข้องกับสิ่งที่ได้รับจากกิจกรรม รวมถึงการมาใช้บริการยังสถานที่นั้นๆ โดยอาจจะเป็นส่วนบวกหรือลบ (ชลิตา เฉลิมรักชาติ, 2560). อีกทั้งยังมีสาเหตุมาจากทั้งปัจจัยภายใน คือ การทำงานของอวัยวะต่าง ๆ ภายในร่างกาย รวมทั้งความรู้สึกนึกคิดหรืออาจเป็นสภาวะทางอารมณ์ และปัจจัยภายนอก คือ ลักษณะภายนอก ท่าทาง คำพูดที่ผู้อื่นสังเกตเห็นได้โดยอาศัยประสาทสัมผัส (ณภัค เพชรวิสัย, 2560). ซึ่งเป็นตัวกระตุ้นที่ทำให้เกิดพฤติกรรมตั้งแต่อนตัดสินใจ ระหว่างการตัดสินใจ และหลังการตัดสินใจ โดยแต่ละบุคคลจะมีพฤติกรรมที่แตกต่างกันขึ้นอยู่กับระดับความต้องการของแต่ละบุคคล (พิชญา ดวงฟู, 2558).

3.3 แนวคิดความพึงพอใจของนักท่องเที่ยว หมายถึง ระดับของความรู้สึกของตัวบุคคล ที่มีต่อพฤติกรรมของผู้ให้บริการ และคุณภาพของงานบริการ (ปฐมา หาเรือนทรง, 2560). เมื่อสิ่งที่คุณต้องการได้รับการตอบสนองตามที่หวัง หรือเกินกว่าที่คาดหวังไว้ จะทำให้เกิดความพึงพอใจ แต่ถ้าหากความต้องการส่วนบุคคลไม่ได้รับการตอบสนองหรือไม่เป็นไปตามที่คาดหวังความไม่พึงพอใจก็จะเกิดขึ้น ซึ่งนักท่องเที่ยวแต่ละคนล้วนแต่มีความต้องการและความพึงพอใจที่แตกต่างกันออกไปตามวัฒนธรรม สังคม และบุคลิกภาพของนักท่องเที่ยวเอง (กัลยา คงสว่าง, 2559).

3.4 แนวคิดการประเมินศักยภาพแหล่งท่องเที่ยว หมายถึง การพิจารณาองค์ประกอบในด้านต่าง ๆ ของสถานที่ ที่เอื้ออำนวยความสะดวกให้กับนักท่องเที่ยว ซึ่งยังเป็นสิ่งที่ช่วยดึงดูดใจให้นักท่องเที่ยวตัดสินใจเดินทางมาท่องเที่ยวยังสถานที่ โดยสถานที่ท่องเที่ยวแต่ละที่ย่อมมีศักยภาพที่แตกต่างกัน (อิสระพงษ์ พลธานี และอุมาพร บุญเพชรแก้ว, 2561). โดยผู้วิจัยได้กำหนดองค์ประกอบที่สำคัญของศักยภาพแหล่งท่องเที่ยวที่สอดคล้องกับพื้นที่อุทยานแห่งชาติน้ำตกเจ็ดสาวน้อยแบ่งออกเป็น 5 ด้าน ดังนี้ คือ 1) ด้านแหล่งท่องเที่ยว หมายถึง แหล่งท่องเที่ยวมีลักษณะโดดเด่นในแนวทางใดแนวทางหนึ่งไม่ว่าจะเป็นความสวยงามทางธรรมชาติ สิ่งก่อสร้างประติมากรรม ประเพณีดั้งเดิม ที่บ่งบอกถึงความเป็นเอกลักษณ์เฉพาะตัวของสถานที่ท่องเที่ยวที่มีความน่าสนใจ และผลให้นักท่องเที่ยวสนใจที่จะมาท่องเที่ยว 2) ด้านความสามารถในการเข้าถึงแหล่งท่องเที่ยว เป็นปัจจัยด้านระยะทางในการเข้าถึงโดยสถานที่บางแห่งอยู่ไกลจากชุมชน โดยมียานพาหนะให้บริการ หรือเดินทางได้สะดวกสบาย มีป้ายบอกทางสำหรับนักท่องเที่ยว คำนึงถึงการใช้ระยะเวลาในการเดินทาง 3) ด้านสิ่งอำนวยความสะดวก เป็นสิ่งที่บริการเพื่อความสะดวกสบาย เช่น ที่พักที่สะอาด มีเครื่องปรับอากาศ ห้องสุขา และห้องอาบน้ำมีความสะอาด ร้านอาหารถูกสุขอนามัย เป็นต้น เพื่อให้บริการนักท่องเที่ยวได้รับความสะดวกสบายและความประทับใจ 4) ด้านกิจกรรมการท่องเที่ยว เป็นรูปแบบการใช้เวลาสำหรับการสร้างความประทับใจแก่นักท่องเที่ยว ซึ่งสถานที่ท่องเที่ยวที่มีกิจกรรมที่หลากหลายจะต้องครอบคลุมทุกช่วงอายุ เพื่อดึงดูดกลุ่มนักท่องเที่ยวได้มากกว่า อาทิ ด้านธรรมชาติที่ให้ความผ่อนคลายและได้ทัศนียภาพที่สวยงาม ด้านการผจญภัยที่ให้ความสนุกสนานและคลายเครียด 5) ด้านการให้บริการของ

แหล่งท่องเที่ยว นับว่าเป็นการอำนวยความสะดวกอื่นๆ ที่ช่วยสนับสนุนแก่นักท่องเที่ยว โดยเฉพาะเจ้าหน้าที่ที่ให้ความรู้และควบคุมดูแลในด้านความปลอดภัย โรงพยาบาลหรือห้องปฐมพยาบาลที่ใกล้เคียง ในกรณีเกิดเหตุฉุกเฉิน ณาการหรือตู้เอทีเอ็ม เพื่ออำนวยความสะดวกในด้านการเงินให้กับนักท่องเที่ยว ร้านขายของฝากของที่ระลึก (กิตติศักดิ์ กลิ่นหมื่นไวย, 2561).

3.5 งานวิจัยที่เกี่ยวข้อง

ชลิตา เฉลิมรักชาติ (2560) ได้ศึกษาความพึงพอใจของนักท่องเที่ยวชาวไทย ที่มีต่อวัดร่องขุน จังหวัดเชียงราย ผลการทดสอบสมมติฐาน พบว่า ส่วนใหญ่เป็นเพศหญิง อายุระหว่าง 21-30 ปี การศึกษาปริญญาตรี มีอาชีพเป็นนักเรียน/นักศึกษา มีรายได้เฉลี่ยต่อเดือน 15,000 บาทหรือน้อยกว่า นักท่องเที่ยวชาวไทย ที่มีเพศ อายุ อาชีพ และรายได้เฉลี่ยต่อเดือน มีความสัมพันธ์กับพฤติกรรมของนักท่องเที่ยวชาวไทยที่มีต่อวัดร่องขุน ในด้านจำนวนครั้งการเดินทางมาท่องเที่ยว และ ลักษณะการเดินทางมาท่องเที่ยว อายุ ระดับการศึกษา อาชีพรายได้เฉลี่ยต่อเดือน มีความสัมพันธ์กับพฤติกรรมของนักท่องเที่ยวชาวไทย ในด้านแหล่งข้อมูลข่าวสารของวัดร่องขุน เพศ ระดับการศึกษา อาชีพ มีความสัมพันธ์กับพฤติกรรมของนักท่องเที่ยวชาวไทยในด้านการเดินทางมาท่องเที่ยว อายุ อาชีพ รายได้เฉลี่ยต่อเดือน มีความสัมพันธ์กับพฤติกรรมของนักท่องเที่ยวชาวไทย ด้านค่าใช้จ่ายในการเดินทาง และทัศนคติแรงจูงใจของนักท่องเที่ยว กับความพึงพอใจโดยรวมของนักท่องเที่ยวชาวไทย ที่มีต่อวัดร่องขุนจังหวัดเชียงราย มีความสัมพันธ์กันอย่างมีนัยสำคัญทางสถิติ

ชัยรัช ศิริบรรพิตักษ์ (2560) ได้ศึกษาการวางแผนพัฒนาศักยภาพการท่องเที่ยว ของจังหวัดมหาสารคาม ผลการศึกษา พบว่า ด้านสิ่งดึงดูดใจทางการท่องเที่ยวมีค่าเฉลี่ยสูงสุด รองลงมาคือ ด้านการเข้าถึงแหล่งท่องเที่ยว ในขณะที่ค่าเฉลี่ยต่ำสุด คือ ด้านกิจกรรมการท่องเที่ยว ผลจากการสัมภาษณ์เชิงลึกสำหรับเป็นแนวทางการพัฒนาศักยภาพด้านการท่องเที่ยวของจังหวัดมหาสารคาม คือ การฟื้นฟูแหล่งท่องเที่ยวหลักที่เสื่อมโทรม และพัฒนาคุณภาพแหล่งท่องเที่ยวให้สอดคล้องกับความต้องการของตลาด การพัฒนาเครือข่ายวิสาหกิจของธุรกิจท่องเที่ยวในพื้นที่ให้มีศักยภาพมากยิ่งขึ้น การส่งเสริมการใช้อีคอมเมิร์ซและเทคโนโลยีใหม่มาวางแผนการบริหารจัดการการท่องเที่ยวให้เกิดความสมดุล การยกระดับตำแหน่งตราสินค้าของการท่องเที่ยวให้มีคุณค่าเพิ่มขึ้น การส่งเสริมการท่องเที่ยวเชื่อมโยงระหว่างกลุ่มจังหวัดและระหว่างภูมิภาค และการส่งเสริมการท่องเที่ยวเพื่อการศึกษาเรียนรู้ภายใต้ฐานทรัพยากรการท่องเที่ยว

ธนภฤต สุทธิรัตน์โชติ (2559) ได้ศึกษาความพึงพอใจของนักท่องเที่ยวชาวไทย ในอุทยานแห่งชาติธารเสด็จ-เกาะพะงัน จังหวัดสุราษฎร์ธานี ผลการวิจัยพบว่า ระดับความพึงพอใจโดยรวมอยู่ในระดับปานกลาง โดยด้านสิ่งที่สัมผัสได้มีค่าเฉลี่ยสูงสุด เปรียบเทียบความพึงพอใจของนักท่องเที่ยว พบว่า นักท่องเที่ยวที่มีอายุต่างกัน มีความพึงพอใจต่อคุณภาพบริการแตกต่างกันอย่างมีนัยสำคัญ และเมื่อจำแนกตามพฤติกรรมนักท่องเที่ยว พบว่า นักท่องเที่ยวที่มีจำนวนครั้งในการเข้ามาท่องเที่ยวต่างกัน มีความพึงพอใจต่อคุณภาพบริการ ด้านสิ่งที่สัมผัสได้ ด้านความน่าเชื่อถือ ด้านการตอบสนอง ด้านความเชื่อมั่นไว้วางใจ และด้านการเอาใจใส่ มีความพึงพอใจแตกต่างกัน

พิชญา ดวงฟู (2558) ศึกษาพฤติกรรมและความพึงพอใจนักท่องเที่ยวชาวไทย ในการเดินทางมาท่องเที่ยว จังหวัดลำปาง ผลการทดสอบสมมติฐานพบว่า ระดับความพึงพอใจโดยรวมอยู่ในระดับมาก โดยนักท่องเที่ยวชาวไทยมีระดับความพึงพอใจด้านบุคลากรมากที่สุด ส่วนในระดับความพึงพอใจโดยรวม พบว่า กลุ่มตัวอย่างที่มีเพศและอายุที่แตกต่างกัน จะมีระดับความพึงพอใจด้านสิ่งอำนวยความสะดวก ด้านสาธารณูปโภค และด้านบุคลากรแตกต่างกัน กลุ่มตัวอย่างที่มีรายได้ต่อเดือนแตกต่างกัน จะมีระดับความพึงพอใจด้านสิ่งอำนวยความสะดวก

ด้านสาธารณสุขโรค และด้านบุคลากรแตกต่างกัน กลุ่มตัวอย่างที่มีอาชีพแตกต่างกัน จะมีระดับความพึงพอใจ ด้านสาธารณสุขโรค และด้านบุคลากรแตกต่างกัน กลุ่มตัวอย่างที่มีภูมิฐานะที่แตกต่างกันมีระดับความพึงพอใจ ในด้านสิ่งอำนวยความสะดวก ด้านสาธารณสุขโรค และด้านบุคลากรแตกต่างกัน

วิวัฒน์ จันทรกิจทอง (2558) ได้ศึกษาพฤติกรรมรณรงค์ท่องเที่ยวชาวไทยในอุทยานแห่งชาติเขาน้ำค้าง จังหวัดสงขลา ผลการวิจัยพบว่านักท่องเที่ยวส่วนใหญ่เป็นเพศหญิง อยู่ในช่วงอายุระหว่าง 15-24 ปีมากที่สุด มีระดับ การศึกษาอยู่ในระดับปริญญาตรีมากที่สุด อาชีพเป็นพนักงานบริษัทเอกชนมากที่สุด มีรายได้เฉลี่ยต่อเดือนอยู่ในช่วง 10,000 - 20,000 บาทมากที่สุด และมีภูมิฐานะปัจจุบันอยู่ในภาคใต้ โดยอยู่ที่จังหวัดสงขลามากที่สุด นักท่องเที่ยว โดยส่วนใหญ่มีวัตถุประสงค์ในการเดินทางเข้ามาเพื่อพักผ่อนหย่อนใจ โดยใช้รถยนต์ส่วนตัวมากที่สุด จำนวนคนที่เข้ามาท่องเที่ยวด้วยกัน ส่วนใหญ่มีจำนวนมากกว่า 5 คน มาท่องเที่ยว 1 ครั้งในช่วง 1 ปีที่ผ่านมา โดยช่วงเดือนที่ นักท่องเที่ยวเข้ามามากที่สุดคือ เดือนมกราคมถึงเดือนมีนาคม วันที่เดินทางเข้ามาท่องเที่ยวส่วนใหญ่ จะเป็นวันหยุด เสาร์หรืออาทิตย์

ประนอม การชนะนนท์ (2562) ได้ศึกษาด้านศักยภาพทรัพยากรการท่องเที่ยวทางธรรมชาติของตำบล ท่าจั่ว อำเภอมะนัง จังหวัดนครศรีธรรมราช ผลการศึกษา พบว่า ผู้ตอบแบบสอบถามส่วนใหญ่เป็นเพศหญิง มีอายุ ระหว่าง 41-50 ปี มีการศึกษาต่ำกว่าระดับปริญญาตรี และมีอาชีพเกษตรกร ทรัพยากรการท่องเที่ยวทางธรรมชาติ ของตำบลท่าจั่ว มีศักยภาพที่สามารถพัฒนาเพื่อใช้ประโยชน์ทางการท่องเที่ยวได้ โดยมีศักยภาพด้านเอกลักษณ์และ คุณค่าโดยรวมของทรัพยากร อยู่ในระดับสูง มีความโดดเด่นของศักยภาพด้านเอกลักษณ์และคุณค่าในประเด็นความ เป็นเอกลักษณ์เฉพาะถิ่นหรือเฉพาะพื้นที่ และมีคุณค่าทางวัฒนธรรมและวิถีชีวิตของคนในชุมชน ทั้งนี้เนื่องจากชุมชน มีความสมบูรณ์ของทรัพยากรทางธรรมชาติ ทั้งป่าไม้ น้ำตก และแหล่งน้ำธรรมชาติที่มีความเป็นเอกลักษณ์เฉพาะถิ่น ทำให้ชุมชนมีความแตกต่างจากพื้นที่อื่น ในขณะที่ ศักยภาพด้านการเข้าถึงโดยรวมของทรัพยากร อยู่ในระดับปาน กลาง แต่เมื่อพิจารณาเป็นรายประเด็นพบว่า มีศักยภาพสูงในประเด็นการเดินทางเข้าถึงได้ทุกฤดูกาล เช่นเดียวกับ ศักยภาพด้านการเรียนรู้โดยรวมของทรัพยากร อยู่ในระดับปานกลาง เมื่อพิจารณาเป็นรายประเด็นพบว่า มีศักยภาพ สูงในประเด็นข้อมูลของทรัพยากรมีประโยชน์ต่อการท่องเที่ยว ซึ่งนับว่าเป็นความพร้อมของทรัพยากรที่สามารถ นำมาใช้ประโยชน์ในสำหรับการสร้างการเรียนรู้ให้แก่นักท่องเที่ยว

4. สมมติฐานการวิจัย

4.1 ปัจจัยทางประชากรศาสตร์ มีความสัมพันธ์กับพฤติกรรมการท่องเที่ยวของนักท่องเที่ยวชาวไทย อุทยานแห่งชาติน้ำตกเจ็ดสาวน้อย จังหวัดสระบุรี สถิติที่ใช้ทดสอบคือ Chi-square ที่ระดับนัยสำคัญทางสถิติที่ 0.05

4.2 ปัจจัยทางประชากรศาสตร์ มีความสัมพันธ์กับความพึงพอใจในศักยภาพแหล่งท่องเที่ยวของ นักท่องเที่ยวชาวไทย อุทยานแห่งชาติน้ำตกเจ็ดสาวน้อย จังหวัดสระบุรี สถิติที่ใช้ทดสอบคือ T-test และ One-way ANOVA ที่ระดับนัยสำคัญทางสถิติ 0.05

4.3 พฤติกรรมนักท่องเที่ยวของนักท่องเที่ยวมีความสัมพันธ์กับความพึงพอใจในศักยภาพแหล่งท่องเที่ยว ของนักท่องเที่ยวชาวไทย อุทยานแห่งชาติน้ำตกเจ็ดสาวน้อย จังหวัดสระบุรี โดยสถิติที่ใช้ทดสอบคือ One-way ANOVA ที่ระดับนัยสำคัญทางสถิติ 0.05

5. วิธีดำเนินการวิจัย

5.1 ประชากรและกลุ่มตัวอย่างในการวิจัยครั้งนี้ คือ นักท่องเที่ยวชาวไทย ที่เดินทางมาท่องเที่ยวที่อุทยานแห่งชาติน้ำตกเจ็ดสาวน้อย จังหวัดสระบุรี กลุ่มตัวอย่างในการวิจัยครั้งนี้ คำนวณจากกลุ่มประชากร โดยอ้างอิงจากข้อมูลนักท่องเที่ยวอุทยานแห่งชาติ น้ำตกเจ็ดสาวน้อย ในปี 2562 เพื่อนำตัวเลขที่ได้มาคำนวณหาจำนวนกลุ่มตัวอย่าง ตามหลักการของ Taro Yamane (Yamane, 1973). ซึ่งกำหนดค่าความเชื่อมั่นที่ร้อยละ 95 โดยให้ความผิดพลาดไม่เกินร้อยละ 5 ใช้วิธีการสุ่มตัวอย่างแบบบังเอิญ จะได้จำนวนกลุ่มตัวอย่างที่จะใช้ในการวิจัย 400 คน

5.2 เครื่องมือการวิจัย เครื่องมือที่ใช้ในการเก็บรวบรวมข้อมูลสำหรับการวิจัยในครั้งนี้ ผู้วิจัยใช้เครื่องมือเชิงปริมาณในการดำเนินการเก็บข้อมูลด้วยการสร้างแบบสอบถาม (Questionnaires) ซึ่งมีรายละเอียดข้อคำถามที่ได้มาจากการรวบรวมข้อมูล ทฤษฎี และงานวิจัยที่เกี่ยวข้อง เพื่อเก็บข้อมูลจากกลุ่มตัวอย่างซึ่งแบ่งออกเป็น 3 ส่วนดังต่อไปนี้

ส่วนที่ 1 แบบสอบถามข้อมูลด้านประชากรศาสตร์ของผู้ทำแบบสอบถาม ทั้งหมด 7 ข้อ ได้แก่ เพศ อายุ สถานภาพ ภูมิลำเนา ระดับการศึกษา อาชีพ และ รายได้

ส่วนที่ 2 แบบสอบถามเกี่ยวกับพฤติกรรมการท่องเที่ยวที่อุทยานแห่งชาติน้ำตกเจ็ดสาวน้อย ได้แก่ จำนวนครั้งที่เดินทางมาท่องเที่ยว บุคคลที่ร่วมเดินทางมาท่องเที่ยวด้วย ยานพาหนะที่ใช้ในการเดินทางมาท่องเที่ยว ช่วงที่เดินทางมาท่องเที่ยว วันที่เดินทางมาท่องเที่ยว ระยะเวลาที่ใช้ในการท่องเที่ยว ค่าใช้จ่ายที่ใช้ในการท่องเที่ยว และการวางแผนในการท่องเที่ยว จำนวน 8 ข้อ

ส่วนที่ 3 แบบสอบถามวัดระดับความพึงพอใจที่มีต่อศักยภาพของแหล่งท่องเที่ยว ได้แก่ ด้านแหล่งท่องเที่ยว ด้านการเข้าถึงแหล่งท่องเที่ยว ด้านสิ่งอำนวยความสะดวก ด้านกิจกรรมการท่องเที่ยว และด้านการให้บริการของแหล่งท่องเที่ยว โดยแต่ละด้านประกอบไปด้วยข้อคำถามด้านละ 12 ข้อ

5.3 การตรวจสอบคุณภาพเครื่องมือวิจัย

5.3.1 ทำการศึกษาข้อมูลจากเอกสารและงานวิจัยที่เกี่ยวข้องกับตัวแปรที่ใช้ในการศึกษา รวมไปถึงแนวคิดทฤษฎีต่างๆ เพื่อเป็นแนวทางในการสร้างแบบสอบถาม นำเสนอต่ออาจารย์ที่ปรึกษาเพื่อทำการตรวจสอบและให้ข้อเสนอแนะ

5.3.2 การทำการทดสอบคุณภาพของเครื่องมือในการวิจัย โดยการตรวจสอบความเที่ยงตรงตามเนื้อหาของแบบสอบถามจากผู้เชี่ยวชาญ 3 ท่าน ใช้วิธีการหาค่าดัชนีความสอดคล้อง (Index of Item-Objective Congruence : IOC) ระหว่างข้อคำถามกับตัวแปร ซึ่งแต่ละข้อคำถามมีค่าความเที่ยงตรงมากกว่า 0.50

5.3.3 นำข้อคิดเห็นของผู้เชี่ยวชาญแต่ละท่านมานำเสนอต่ออาจารย์ที่ปรึกษา และนำมาปรับแก้ข้อคำถาม เพื่อให้ได้แบบสอบถามที่ครอบคลุมกับความต้องการ รวมทั้งได้รับข้อมูลที่ครบถ้วน มีความเหมาะสม

5.3.4 ทำการตรวจสอบความเชื่อมั่นของเนื้อหา (Content Validity) ของแบบสอบถาม โดยการลงพื้นที่จริง และนำแบบสอบถามไปทำการทดลองกับกลุ่มตัวอย่าง จำนวน 30 ชุด เพื่อนำมาวิเคราะห์ทางสถิติ โดยการหาค่าความเชื่อมั่นหรือค่าความเที่ยงของแบบสอบถามด้วยสัมประสิทธิ์แอลฟาครอนบาค โดยแบบสอบถามมีค่าสถิติโดยรวมเท่ากับ 0.969

5.4 การเก็บรวบรวมข้อมูล

ข้อมูลปฐมภูมิ (Primary Data) ได้แก่ ข้อมูลที่ได้จากการเก็บรวบรวมแบบสอบถาม โดยเป็นข้อมูลจากการที่ลงพื้นที่ในการสำรวจและเก็บรวบรวมข้อมูลด้วยตนเอง ในเดือน มกราคม - เมษายน พ.ศ. 2563 จากกลุ่มตัวอย่างตามจำนวนที่ตั้งไว้ โดยเลือกพื้นที่แหล่งท่องเที่ยว อุทยานแห่งชาติน้ำตกเจ็ดสาวน้อย จังหวัดสระบุรี

ข้อมูลทุติยภูมิ (Secondary Data) ได้แก่ ข้อมูลและข้อเท็จจริงที่ได้จากการรวบรวมข้อมูล เอกสารวิชาการ บทความทางวิชาการ เว็บไซต์ทางสถิติ ประวัติศาสตร์ที่มีความสำคัญ ข่าวสารที่สามารถนำมาอ้างอิงรวมทั้งจากข้อมูลที่เคยมีการตีพิมพ์แก่สาธารณชน เพื่อเป็นข้อมูลและเป็นแนวทางให้แก่การวิจัย

5.5 การวิเคราะห์ข้อมูล

การวิเคราะห์ข้อมูลโดยใช้สถิติพรรณนา (Descriptive Statistics) เพื่ออธิบายข้อมูลลักษณะส่วนบุคคลและพฤติกรรมการท่องเที่ยวของกลุ่มตัวอย่าง ได้แก่ การหาค่าจำนวนครั้ง และร้อยละค่าเฉลี่ย และเพื่อวิเคราะห์ระดับความพึงพอใจในศักยภาพแหล่งท่องเที่ยว อุทยานแห่งชาติน้ำตกเจ็ดสาวน้อย โดยใช้สถิติ ค่าเฉลี่ย และค่าเบี่ยงเบนมาตรฐาน

การวิเคราะห์โดยใช้สถิติเชิงอนุมาน (Inferential Statistics) เพื่อใช้ในการทดสอบสมมติฐานการวิจัย เพื่อศึกษาความสัมพันธ์ของศักยภาพแหล่งท่องเที่ยวกับความพึงพอใจของนักท่องเที่ยว โดยใช้ค่าสถิติ Chi-square, T-test และ One-way ANOVA ในการทดสอบสมมติฐานการวิจัย

6. สรุปผลการวิจัย

ส่วนที่ 1 ข้อมูลทั่วไปของกลุ่มตัวอย่าง พบว่า กลุ่มตัวอย่างส่วนใหญ่เป็นเพศหญิง ที่มีอายุอยู่ระหว่าง 21 - 30 ปี สถานภาพโสด ภูมิลำเนาอยู่ที่จังหวัดกรุงเทพฯ และปริมณฑล มีระดับการศึกษาที่ระดับปริญญาตรี ประกอบอาชีพพนักงานบริษัท และมีรายได้ 15,001 - 30,000 รายละเอียดแสดงในตารางที่ 1

ตารางที่ 1 ข้อมูลส่วนบุคคลของผู้ตอบแบบสอบถาม

ข้อมูลส่วนบุคคล		จำนวน (n = 400)	ร้อยละ
เพศ	ชาย	138	34.50
	หญิง	262	65.50
อายุ	ต่ำกว่า 20 ปี	37	9.30
	21 - 30 ปี	150	37.50
	31 - 40 ปี	107	26.80
	41 - 50 ปี	75	18.80
	มากกว่า 50 ปี	31	7.80
สถานภาพ	โสด	254	63.50
	สมรส	134	33.50
	หม้าย/หย่าร้าง	12	3.00

ข้อมูลส่วนบุคคล		จำนวน (n = 400)	ร้อยละ
ภูมิภาค	สระบุรี	95	23.80
	กรุงเทพฯ / ปริมณฑล	122	30.50
	ภาคกลาง	48	12.00
	ภาคเหนือ	23	5.80
	ภาคอีสาน	73	18.30
	ภาคใต้	20	5.00
	ภาคตะวันตก	4	1.00
	ภาคตะวันออก	15	3.80
การศึกษา	ประถมศึกษา	9	2.30
	มัธยมศึกษา	59	14.80
	ปวช. / ปวส.	55	13.80
	ปริญญาตรี	231	57.80
	ปริญญาโท หรือสูงกว่า	46	11.50
อาชีพ	นักเรียน/นักศึกษา	61	15.30
	พนักงานบริษัท	166	41.50
	รับราชการ	72	18.00
	แม่บ้าน/พ่อบ้าน	19	4.80
	ค้าขาย/ธุรกิจส่วนตัว	46	11.50
	เกษตรกร	5	1.30
	อาชีพอิสระ	10	2.50
	อื่นๆ	21	5.30
รายได้	ต่ำกว่า 15,000	121	30.30
	15,001 – 30,000	165	41.30
	30,001 – 45,000	63	15.80
	45,001 – 60,000	23	5.80
	มากกว่า 60,001 ขึ้นไป	28	7.00

ส่วนที่ 2 ข้อมูลเกี่ยวกับพฤติกรรมในการท่องเที่ยว พบว่ากลุ่มตัวอย่างส่วนใหญ่เดินทางมาท่องเที่ยว 1 - 3 ครั้ง มาท่องเที่ยวกับครอบครัว โดยรถยนต์ส่วนตัว ในช่วงเมษายน - มิถุนายน ในวันหยุดสุดสัปดาห์ ใช้เวลาท่องเที่ยว 1 - 3 ชั่วโมง ค่าใช้จ่ายในการท่องเที่ยวไม่เกิน 1,000 บาท และวางแผนการท่องเที่ยวน้อยกว่า 3 วัน รายละเอียดดังแสดงในตารางที่ 2

ตารางที่ 2 ข้อมูลเกี่ยวกับพฤติกรรมในการท่องเที่ยว

ข้อมูลพฤติกรรมการท่องเที่ยว		จำนวน (n = 400)	ร้อยละ
จำนวนครั้งที่เดินทางมาท่องเที่ยว	ครั้งแรก	134	33.50
	1 – 3 ครั้ง	140	35.00
	มากกว่า 3 ครั้งขึ้นไป	126	31.50
บุคคลที่เดินทางมาท่องเที่ยวด้วย	คนเดียว	13	3.30
	คนรัก แฟน	51	12.80
	ครอบครัว ญาติ	210	52.50
	เพื่อน	106	26.50
	ที่ทำงาน	19	4.80
ยานพาหนะที่ใช้ในการเดินทาง	รถยนต์ส่วนตัว	344	86.00
	มอเตอร์ไซด์	30	7.50
	รถไฟ	5	1.30
	รถโดยสารประจำทาง	17	4.30
ช่วงที่เดินทางมาท่องเที่ยว	มกราคม – มีนาคม	140	35.00
	เมษายน – มิถุนายน	163	40.80
	กรกฎาคม – กันยายน	39	9.80
	ตุลาคม – ธันวาคม	58	14.50
วันที่เดินทางมาท่องเที่ยว	วันหยุดสุดสัปดาห์	232	58.00
	วันธรรมดา	39	9.80
	วันหยุดนักขัตฤกษ์	57	14.30
	วันลาพักร้อน	17	4.30
	วันปิดภาคเรียน	47	11.80
ระยะเวลาที่ใช้ในการท่องเที่ยว	1 – 3 ชั่วโมง	235	58.80
	4 – 6 ชั่วโมง	127	31.80
	มากกว่า 6 ชั่วโมง	15	3.80
	ค้างคืน	23	5.80
ค่าใช้จ่ายที่ใช้ในการท่องเที่ยว	ไม่เกิน 1,000 บาท	201	50.30
	1,001 – 2,000 บาท	120	30.00
	2,001 – 3,000 บาท	49	12.30
	มากกว่า 3,001 บาทขึ้นไป	30	7.50
การวางแผนก่อนท่องเที่ยว		172	43.00
	น้อยกว่า 3 วัน	42	10.50
	3 – 5 วัน	28	7.00

ข้อมูลพฤติกรรมการท่องเที่ยว		จำนวน (n = 400)	ร้อยละ
	5 – 7 วัน	44	11.00
	มากกว่า 7 วัน	114	28.50
	ไม่มีแผนก่อนเดินทาง		

ส่วนที่ 3 ข้อมูลระดับความพึงพอใจของนักท่องเที่ยวที่มีต่อศักยภาพแหล่งท่องเที่ยว พบว่าในภาพรวมกลุ่มตัวอย่างมีความพึงพอใจต่อปัจจัยศักยภาพแหล่งท่องเที่ยว อุทยานแห่งชาติน้ำตกเจ็ดสาวน้อย จังหวัดสระบุรี อยู่ในระดับมาก ($\bar{X} = 3.70$) โดยมีความพึงพอใจในปัจจัยด้านแหล่งท่องเที่ยวสูงสุด ($\bar{X} = 3.92$) รองลงมา คือ ปัจจัยด้านการเข้าถึงแหล่งท่องเที่ยว ($\bar{X} = 3.80$) ปัจจัยด้านกิจกรรมการท่องเที่ยว ($\bar{X} = 3.69$) ปัจจัยด้านสิ่งอำนวยความสะดวก ($\bar{X} = 3.66$) และปัจจัยด้านการให้บริการของแหล่งท่องเที่ยว ($\bar{X} = 3.64$) ตามลำดับ รายละเอียดดังแสดงในตารางที่ 3

ตารางที่ 3 ระดับความพึงพอใจของนักท่องเที่ยวต่อปัจจัยศักยภาพแหล่งท่องเที่ยว

ศักยภาพแหล่งท่องเที่ยว	ค่าเฉลี่ย	ค่าเบี่ยงเบนมาตรฐาน	แปรผล	ลำดับที่
ด้านแหล่งท่องเที่ยว	3.92	0.55	มาก	1
ด้านการเข้าถึงแหล่งท่องเที่ยว	3.80	0.58	มาก	2
ด้านสิ่งอำนวยความสะดวก	3.66	0.63	มาก	4
ด้านกิจกรรมการท่องเที่ยว	3.69	0.63	มาก	3
ด้านการให้บริการของแหล่งท่องเที่ยว	3.64	0.67	มาก	5
รวม	3.74	0.54	มาก	-

ส่วนที่ 4 ผลการทดสอบสมมติฐาน จำแนกตามสมมติฐานการวิจัยได้ดังนี้

สมมติฐาน 1 ปัจจัยทางประชากรศาสตร์ มีความสัมพันธ์กับพฤติกรรมการท่องเที่ยวของนักท่องเที่ยวชาวไทย อุทยานแห่งชาติน้ำตกเจ็ดสาวน้อย จังหวัดสระบุรี โดยจำแนกตามพฤติกรรมการท่องเที่ยว ได้ผลดังนี้

ตารางที่ 4 ผลการทดสอบปัจจัยด้านประชากรศาสตร์ที่มีต่อพฤติกรรมท่องเที่ยว

	จำนวนครั้งในการท่องเที่ยว		บุคคลที่มาท่องเที่ยวด้วย		ยานพาหนะที่ใช้เดินทาง		ช่วงที่เดินทางมาท่องเที่ยว	
	X ²	P	X ²	P	X ²	P	X ²	P
เพศ	1.46	0.483	34.28	0.000*	21.61	0.000*	4.99	0.172
อายุ	29.77	0.000*	27.04	0.134	27.35	0.038*	16.95	0.152
สถานภาพ	23.68	0.000*	47.9	0.000*	9.43	0.307	1.95	0.924
ภูมิลำเนา	93.77	0.000*	41.21	0.217	37.06	0.117	37.46	0.015*
ระดับการศึกษา	11.25	0.188	19.43	0.494	26.97	0.042*	29.31	0.004*

	วันที่เดินทางมา ท่องเที่ยว		ระยะเวลาที่ใช้ใน การท่องเที่ยว		ค่าใช้จ่ายที่ใช้ใน การท่องเที่ยว		การวางแผน ท่องเที่ยว	
	X ²	P	X ²	P	X ²	P	X ²	P
อาชีพ	12	0.607	103.17	0.000*	45.91	0.018*	28.93	0.116
รายได้	8.38	0.397	17.57	0.616	11.82	0.756	14.24	0.286
เพศ	12.72	0.026*	5.54	0.136	3.63	0.304	14.91	0.005*
อายุ	32.09	0.042*	7.46	0.826	12.7	0.391	18.44	0.299
สถานภาพ	31.91	0.000*	2.89	0.822	11.2	0.082	11.53	0.173
ภูมิลำเนา	49.15	0.057	23.01	0.343	53	0.000*	36.85	0.122
ระดับการศึกษา	34.26	0.024*	12.47	0.409	15.68	0.206	9.69	0.882
อาชีพ	62.12	0.003*	16.36	0.749	20.82	0.47	42.33	0.040*
รายได้	24.65	0.215	9.09	0.695	16.87	0.155	16.65	0.408

*ระดับนัยสำคัญทางสถิติที่ 0.05

จากตารางที่ 4 พบว่า เพศ มีความสัมพันธ์กับพฤติกรรมการท่องเที่ยว ในด้านบุคคลที่เดินทางมาท่องเที่ยวด้วย โดยเพศชาย จะเดินทางมาท่องเที่ยวกับเพื่อนมากที่สุด ในขณะที่เพศหญิงจะมาท่องเที่ยวกับครอบครัวมากที่สุด ในด้านยานพาหนะที่ใช้ในการเดินทาง เพศชายมีการเดินทางมาท่องเที่ยวด้วย รถยนต์ส่วนตัวมากที่สุด รองลงมาคือมอเตอร์ไซด์ ในขณะที่เพศหญิง มีการเดินทางมาท่องเที่ยวด้วยรถยนต์ส่วนตัวมากที่สุด รองลงมาคือ รถประจำทาง ด้านวันที่เดินทางมาท่องเที่ยว เพศชายเดินทางมาท่องเที่ยวในวันหยุดสุดสัปดาห์ มากกว่าเพศหญิง ในขณะที่เพศหญิงเลือกเดินทางมาท่องเที่ยวในวันหยุดนักขัตฤกษ์ และวันปิดภาคเรียนมากกว่าเพศชาย และด้านการวางแผนการท่องเที่ยว เพศชาย มีการวางแผนการท่องเที่ยวน้อยกว่า 3 วันกว่า ส่วนเพศหญิงไม่มีแผนก่อนการเดินทางมากกว่า

อายุ มีความสัมพันธ์กับพฤติกรรมการท่องเที่ยว ในด้านจำนวนครั้งในการมาท่องเที่ยว โดยผู้มีอายุต่ำกว่า 20 ปี มีจำนวนครั้งในการท่องเที่ยวเป็นครั้งแรกมากกว่ากลุ่มอื่นๆ ผู้ที่มีอายุระหว่าง 21 - 30 ปี มีจำนวนครั้งในการท่องเที่ยว 1 - 3 ครั้งมากที่สุด และผู้ที่มีอายุมากกว่า 50 ปีขึ้นไป มีจำนวนครั้งในการท่องเที่ยวมากกว่า 3 ครั้งมากที่สุด ด้านยานพาหนะที่ใช้ในการเดินทาง ผู้ที่มีอายุมากกว่า 50 ปี เดินทางด้วยรถยนต์ส่วนตัวและรถไฟมากที่สุด ผู้ที่มีอายุต่ำกว่า 20 ปี เดินทางด้วยมอเตอร์ไซด์มากที่สุด และผู้ที่มีอายุระหว่าง 21 - 30 ปี เดินทางด้วยรถประจำทางมากที่สุด และด้านวันที่เดินทางมาท่องเที่ยว โดยผู้ที่มีอายุ 31 - 40 ปี เดินทางมาท่องเที่ยวในวันหยุดสุดสัปดาห์มากที่สุด ผู้ที่มีอายุ 41 - 50 ปี เดินทางมาท่องเที่ยวในวันธรรมดามากที่สุด ผู้ที่มีอายุ 21 - 30 ปี เดินทางมาท่องเที่ยวในวันหยุดนักขัตฤกษ์มากที่สุด ผู้ที่มีอายุ 41 - 50 ปี เดินทางมาท่องเที่ยวในวันลาพักร้อนมากที่สุด และที่มีอายุต่ำกว่า 20 ปี เดินทางมาท่องเที่ยวในวันปิดภาคเรียนมากที่สุด

สถานภาพ มีความสัมพันธ์ต่อพฤติกรรมการท่องเที่ยว ในด้านจำนวนครั้งในการเดินทางมาท่องเที่ยว โดยผู้ที่มาท่องเที่ยวครั้งแรกมากกว่ากลุ่มอื่นๆ คือผู้ที่มีสถานะโสด ผู้ที่มาท่องเที่ยว 1 - 3 ครั้งมากที่สุด คือ ผู้ที่มีสถานะโสด และผู้ที่มาท่องเที่ยวมากกว่า 3 ครั้งมากที่สุด คือ ผู้ที่มีสถานภาพหย่าร้าง ด้านบุคคลที่เดินทางมาท่องเที่ยวด้วย ผู้ที่มีสถานภาพโสดมาเที่ยวคนเดียว และมาเที่ยวกับเพื่อนมากที่สุด ผู้ที่มีสถานภาพสมรส มาท่องเที่ยวกับครอบครัว/ญาติ และคนรักมากที่สุด ในขณะที่ผู้มีสถานภาพหย่าร้าง นิยมมาท่องเที่ยวกับ ครอบครัว/ญาติ มากที่สุด และวันที่เดินทาง

มาท่องเที่ยว โดยผู้ที่มีสถานภาพ โสด และ สมรส เดินทางมาท่องเที่ยวในวันหยุดสุดสัปดาห์มากที่สุด ในขณะที่กลุ่มตัวอย่างที่มีสถานภาพหม้าย/หย่าร้าง เดินทางมาท่องเที่ยวในวันธรรมดามากที่สุด

ภูมิภาคมี ความสัมพันธ์กับพฤติกรรมการท่องเที่ยว ในด้านจำนวนครั้งในการเดินทางมาท่องเที่ยว ผู้ที่มาท่องเที่ยวเป็นครั้งแรกมากกว่ากลุ่มอื่นๆ คือ ผู้ที่มีภูมิลำเนาอยู่ที่ภาคอีสาน ผู้ที่มาท่องเที่ยว 1 - 3 ครั้ง มากที่สุด คือ ผู้ที่มีภูมิลำเนาอยู่ที่ภาคตะวันออก และผู้ที่มาท่องเที่ยวมากกว่า 3 ครั้งมากที่สุด ผู้ที่มีภูมิลำเนาอยู่ที่จังหวัดสระบุรี ด้านช่วงที่เดินทางมาท่องเที่ยว ส่วนผู้ที่เดินทางมาท่องเที่ยวในช่วงมกราคม - มีนาคมมากที่สุด คือ ผู้ที่มีภูมิลำเนาอยู่ที่ภาคตะวันตก ผู้ที่เดินทางมาท่องเที่ยวในช่วงเมษายน - มิถุนายนมากที่สุด คือ ภูมิลำเนาอยู่ที่ภาคใต้ ผู้ที่เดินทางมาท่องเที่ยวในช่วง กรกฎาคม - กันยายนมากที่สุดคือ ภูมิลำเนาอยู่ที่ภาคใต้ และผู้ที่เดินทางมาท่องเที่ยวในช่วง ตุลาคม - ธันวาคมมากที่สุดคือ ภูมิลำเนาอยู่ที่ภาคเหนือ และในด้านค่าใช้จ่ายที่ใช้ในการท่องเที่ยว ผู้ที่มีค่าใช้จ่ายน้อยกว่า 1,000 บาท มากที่สุดคือ สระบุรี กลุ่มตัวอย่างที่มีค่าใช้จ่าย 1,001 - 2,000 บาทมากที่สุดคือ ภาคเหนือ และกลุ่มตัวอย่างที่มีค่าใช้จ่าย 3,001 บาทขึ้นไปมากที่สุด คือ ภาคตะวันตก

ระดับการศึกษา มีความสัมพันธ์กับพฤติกรรมการท่องเที่ยว ในด้านยานพาหนะที่ใช้ในการเดินทาง ผู้ที่มีการศึกษาระดับปริญญาตรี เดินทางด้วยรถยนต์ส่วนตัวมากที่สุด ผู้ที่มีการศึกษาระดับมัธยมศึกษาเดินทางด้วยมอเตอร์ไซค์มากที่สุด ผู้ที่มีการศึกษาระดับปริญญาโทหรือสูงกว่าเดินทางด้วยรถไฟมากที่สุด และผู้ที่มีการศึกษาระดับปวช./ปวส. เดินทางด้วยรถประจำทางมากที่สุด ด้านช่วงที่เดินทางมาท่องเที่ยว ผู้ที่ท่องเที่ยวในช่วง มกราคม - มีนาคมมากที่สุด คือผู้ที่มีการศึกษาในระดับมัธยมศึกษา ผู้ที่ท่องเที่ยวในช่วงเมษายน - มิถุนายนมากที่สุด คือ กลุ่มตัวอย่างที่มีการศึกษาระดับประถมศึกษา ผู้ที่ท่องเที่ยวในช่วงกรกฎาคม - กันยายนมากที่สุดคือ กลุ่มตัวอย่างที่มีการศึกษาในระดับ ปวช./ปวส. และผู้ที่มาท่องเที่ยวในช่วงตุลาคม - ธันวาคมมากที่สุด คือ กลุ่มตัวอย่างที่มีการศึกษาระดับปริญญาตรี และด้านวันที่เลือกเดินทางมาท่องเที่ยว โดยผู้ที่เดินทางมาท่องเที่ยวในวันหยุดสุดสัปดาห์ มากที่สุดคือ ปริญญาโทหรือสูงกว่า ผู้ที่เดินทางมาท่องเที่ยวในวันหยุดธรรมดา มากที่สุด คือ ประถมศึกษา ผู้ที่เดินทางมาท่องเที่ยวในวันหยุดนักขัตฤกษ์มากที่สุด คือ ปริญญาตรี ผู้ที่เดินทางมาท่องเที่ยวในวันลาพักร้อนมากที่สุด คือ ปวช./ปวส. และผู้ที่เดินทางมาท่องเที่ยววันปิดภาคเรียนมากที่สุด คือ ประถมศึกษา

อาชีพ มีความสัมพันธ์กับพฤติกรรมการท่องเที่ยว ในด้านบุคคลที่เดินทางมาท่องเที่ยวด้วย ผู้ที่เดินทางมาท่องเที่ยวคนเดียวมากกว่ากลุ่มอื่นๆ คือ นักเรียน/นักศึกษา ผู้ที่มักจะเดินทางมาท่องเที่ยวกับคนรักมากที่สุด คือ อาชีพอิสระ ผู้ที่เดินทางมาท่องเที่ยวกับครอบครัว/ญาติมากที่สุด คือ อาชีพเกษตรกร ส่วนผู้ที่มาเที่ยวกับเพื่อนมากที่สุด คือ ผู้ประกอบอาชีพอิสระ และผู้ที่มาท่องเที่ยวกับที่ทำงานมากที่สุด คือ ราชการ ด้านยานพาหนะที่ใช้ในการเดินทาง ผู้ที่เดินทางด้วยรถยนต์ส่วนตัวมากที่สุดคือ กลุ่มตัวอย่างที่มีอาชีพ แม่บ้าน / พ่อบ้าน ผู้ที่เดินทางด้วยมอเตอร์ไซค์มากที่สุดคือกลุ่มตัวอย่างที่มีอาชีพเกษตรกร ส่วนผู้ที่เดินทางด้วยรถไฟมากที่สุด คือ กลุ่มตัวอย่างที่มีอาชีพ นักเรียน/นักศึกษา และผู้ที่เดินทางด้วยรถประจำทางมากที่สุด ได้แก่ กลุ่มตัวอย่างที่มีอาชีพอิสระ ด้านวันที่เดินทางมาท่องเที่ยว กลุ่มตัวอย่างที่เลือกเดินทางมาท่องเที่ยวในวันหยุดสุดสัปดาห์ มากที่สุด คือ อาชีพอิสระ กลุ่มตัวอย่างที่เลือกเดินทางมาท่องเที่ยวในวันหยุดธรรมดา มากที่สุด คือ คำขาย/ธุรกิจส่วนตัว กลุ่มตัวอย่างที่เลือกเดินทางมาท่องเที่ยวในวันหยุดนักขัตฤกษ์มากที่สุด คือ เกษตรกรรม กลุ่มตัวอย่างที่เลือกเดินทางมาท่องเที่ยวในวันลาพักร้อนมากที่สุด คือ พนักงานบริษัท และกลุ่มตัวอย่างที่เลือกเดินทางมาท่องเที่ยววันปิดภาคเรียนมากที่สุดคือ นักเรียน/นักศึกษา ในการวางแผนการท่องเที่ยว กลุ่มตัวอย่างที่วางแผนการท่องเที่ยวน้อยกว่า 3 วันมากที่สุดคือ เกษตรกรรม กลุ่มตัวอย่างที่วางแผนการท่องเที่ยว 3 - 5 วันมากที่สุดคือ กลุ่มอาชีพอิสระ กลุ่มตัวอย่างที่วางแผนการ

ท่องเที่ยว 5 - 7 วันมากที่สุด คือ แม่บ้าน/พ่อบ้าน กลุ่มตัวอย่างที่มีการวางแผนการท่องเที่ยวมากกว่า 7 วันมากที่สุด คือ พนักงานบริษัท และกลุ่มตัวอย่างที่ไม่มีการวางแผนท่องเที่ยวมากที่สุด คือ อาชีพอิสระ

สมมติฐาน 2 ปัจจัยทางประชากรศาสตร์ที่มีความสัมพันธ์กับความพึงพอใจของนักท่องเที่ยวที่มีต่อศักยภาพแหล่งท่องเที่ยว ได้ผลดังนี้

ตารางที่ 5 ผลการทดสอบสมมติฐานระดับความพึงพอใจที่มีต่อศักยภาพของแหล่งท่องเที่ยว จำแนกตามเพศของกลุ่มตัวอย่าง

ศักยภาพแหล่งท่องเที่ยว	F	Sig.	T	df	P-value
ด้านแหล่งท่องเที่ยว	0.22	0.64	0.28	398	0.783
ด้านการเข้าถึงแหล่งท่องเที่ยว	0.70	0.40	1.26	398	0.210
ด้านสิ่งอำนวยความสะดวก	0.52	0.47	2.55	398	0.011*
ด้านกิจกรรมการท่องเที่ยว	0.68	0.41	0.93	398	0.351
ด้านการให้บริการของแหล่งท่องเที่ยว	0.71	0.40	2.13	398	0.034*

*ระดับนัยสำคัญทางสถิติที่ 0.05

ตารางที่ 6 ผลการทดสอบสมมติฐานระดับความพึงพอใจที่มีต่อศักยภาพของแหล่งท่องเที่ยว จำแนกตามลักษณะทางประชากรศาสตร์

	ด้านแหล่งท่องเที่ยว		ด้านการเข้าถึงแหล่งท่องเที่ยว		ด้านสิ่งอำนวยความสะดวก		ด้านกิจกรรมการท่องเที่ยว		ด้านการให้บริการของแหล่งท่องเที่ยว	
	F	Sig	F	Sig	F	Sig	F	Sig	F	Sig
อายุ	3.31	0.011*	1.39	0.236	3.20	0.013*	4.42	0.002*	5.17	0.000*
สถานภาพ	0.56	0.574	0.4	0.669	2.02	0.134	2.55	0.079	2.51	0.082
ภูมิลำเนา	1.76	0.093	2.42	0.019	3.30	0.002*	2.77	0.008*	2.96	0.005*
ระดับการศึกษา	2.24	0.064	1.43	0.224	1.04	0.388	3.89	0.004*	3.78	0.005*
อาชีพ	0.96	0.459	0.80	0.585	1.91	0.067	1.30	0.249	0.75	0.626
รายได้	1.76	0.137	0.62	0.648	0.92	0.45	3.43	0.009*	1.90	0.110

*ระดับนัยสำคัญทางสถิติที่ 0.05

จากตารางที่ 5 และ 6 พบว่า เพศ มีความสัมพันธ์กับความพึงพอใจต่อศักยภาพแหล่งท่องเที่ยว ในด้านสิ่งอำนวยความสะดวก และด้านการให้บริการของแหล่งท่องเที่ยว โดยกลุ่มตัวอย่างเพศชายมีระดับความพึงพอใจสูงกว่าเพศหญิง

อายุ มีความสัมพันธ์กับความพึงพอใจต่อศักยภาพแหล่งท่องเที่ยว ในด้านแหล่งท่องเที่ยว ด้านสิ่งอำนวยความสะดวก ด้านกิจกรรมการท่องเที่ยว และด้านการให้บริการของแหล่งท่องเที่ยว โดยกลุ่มตัวอย่างที่มีอายุต่ำกว่า

20 ปี มีระดับความพึงพอใจสูงกว่าช่วงที่สุด ในขณะที่กลุ่มตัวอย่างที่มีอายุมากกว่า 50 ปี มีระดับความพึงพอใจในระดับต่ำที่สุด

ภูมิภาคอื่น มีความสัมพันธ์กับความพึงพอใจต่อศักยภาพแหล่งท่องเที่ยว ด้านสิ่งอำนวยความสะดวก พบว่า กลุ่มตัวอย่างที่มีภูมิลำเนาอยู่ที่ภาคเหนือ จะมีระดับความพึงพอใจสูงกว่ากลุ่มอื่นๆ ในขณะที่กลุ่มตัวอย่างที่มีภูมิลำเนาอยู่ที่จังหวัดสระบุรี มีระดับความพึงพอใจต่ำที่สุด ด้านกิจกรรมการท่องเที่ยว พบว่า กลุ่มตัวอย่างที่มีภูมิลำเนาอยู่ที่ภาคตะวันออก มีระดับความพึงพอใจสูงกว่ากลุ่มอื่นๆ ในขณะที่กลุ่มตัวอย่างที่มีภูมิลำเนาอยู่ที่จังหวัดสระบุรี มีระดับความพึงพอใจต่ำที่สุด และด้านการให้บริการของแหล่งท่องเที่ยว พบว่า กลุ่มตัวอย่างที่มีภูมิลำเนาอยู่ที่ภาคตะวันตก จะมีระดับความพึงพอใจสูงกว่ากลุ่มอื่นๆ ในขณะที่กลุ่มตัวอย่างที่มีภูมิลำเนาอยู่ที่จังหวัดสระบุรี จะมีระดับความพึงพอใจต่ำที่สุด

ระดับการศึกษา มีความสัมพันธ์กับความพึงพอใจต่อศักยภาพแหล่งท่องเที่ยวในด้านการบริการการท่องเที่ยว และด้านการให้บริการของแหล่งท่องเที่ยว โดยกลุ่มตัวอย่างที่มีการศึกษาในระดับ ปวช./ปวส. จะมีระดับความพึงพอใจสูงกว่ากลุ่มอื่นๆ ในขณะที่กลุ่มตัวอย่างที่มีการศึกษาในระดับปริญญาโทหรือสูงกว่า มีระดับความพึงพอใจต่ำที่สุด

รายได้ มีความสัมพันธ์กับความพึงพอใจต่อศักยภาพแหล่งท่องเที่ยวในด้านการบริการการท่องเที่ยว โดยกลุ่มตัวอย่างที่มีรายได้ ต่ำกว่า 15,000 จะมีระดับความพึงพอใจสูงกว่ากลุ่มอื่นๆ ในขณะที่กลุ่มตัวอย่างที่มีรายได้ 45,001 - 60,000 มีระดับความพึงพอใจต่ำที่สุด

สมมติฐาน 3 พฤติกรรมการท่องเที่ยวของนักท่องเที่ยวที่มีความสัมพันธ์กับความพึงพอใจของนักท่องเที่ยวในด้านศักยภาพแหล่งท่องเที่ยว ได้ผลดังนี้

ตารางที่ 7 ผลการทดสอบสมมติฐานระดับความพึงพอใจที่มีต่อศักยภาพของแหล่งท่องเที่ยว จำแนกตามพฤติกรรมการท่องเที่ยว

	ด้านแหล่งท่องเที่ยว		ด้านการเข้าถึงแหล่งท่องเที่ยว		ด้านสิ่งอำนวยความสะดวก		ด้านกิจกรรมการท่องเที่ยว		ด้านการให้บริการของแหล่งท่องเที่ยว	
	F	Sig	F	Sig	F	Sig	F	Sig	F	Sig
จำนวนครั้งในการท่องเที่ยว	4.65	0.010*	3.79	0.023*	9.69	0.000*	17.76	0.000*	12.55	0.000*
บุคคลที่เดินทางมาท่องเที่ยวด้วย	1.87	0.099	1.39	0.228	1.19	0.311	1.81	0.109	2.28	0.064
ยานพาหนะที่ใช้ในการเดินทาง	0.59	0.667	0.19	0.941	1.11	0.353	1.56	0.184	1.9	0.109
ช่วงที่เดินทางมาท่องเที่ยว	2.55	0.056	4.35	0.005*	4.46	0.004*	3.32	0.020*	3.74	0.011*
วันที่เดินทางมาท่องเที่ยว	0.59	0.705	1.88	0.097	2.13	0.061	2.76	0.018*	2.38	0.038*
ระยะเวลาที่ใช้ในการท่องเที่ยว	0.73	0.537	1.37	0.252	1.74	0.158	0.74	0.530	2.04	0.108

ค่าใช้จ่ายที่ใช้ในการ ท่องเที่ยว	0.52	0.669	0.87	0.455	0.53	0.66	0.09	0.964	0.47	0.701
การวางแผนการท่องเที่ยว	2.82	0.025*	2.94	0.020*	2.44	0.047*	4.10	0.003*	3.29	0.011*

*ระดับนัยสำคัญทางสถิติที่ 0.05

จากตารางที่ 7 พบว่า จำนวนครั้งในการเดินทางมาท่องเที่ยว มีความสัมพันธ์กับความพึงพอใจต่อศักยภาพแหล่งท่องเที่ยวในด้านแหล่งท่องเที่ยว ด้านการเข้าถึงแหล่งท่องเที่ยว ด้านสิ่งอำนวยความสะดวก ด้านกิจกรรมการท่องเที่ยว และด้านการให้บริการของแหล่งท่องเที่ยว โดยกลุ่มตัวอย่างที่มาท่องเที่ยวเป็นครั้งแรกจะมีระดับความพึงพอใจสูงกว่ากลุ่มอื่นๆ ในขณะที่กลุ่มตัวอย่างที่มาท่องเที่ยวมากกว่า 3 ครั้งขึ้นไป จะมีระดับความพึงพอใจต่ำที่สุด

ช่วงที่เดินทางมาท่องเที่ยว มีความสัมพันธ์กับความพึงพอใจต่อศักยภาพแหล่งท่องเที่ยว ในด้านการเข้าถึงแหล่งท่องเที่ยว และด้านสิ่งอำนวยความสะดวก โดยกลุ่มตัวอย่างที่ท่องเที่ยวในช่วงเดือนมกราคม - มีนาคม จะมีระดับความพึงพอใจสูงกว่ากลุ่มอื่นๆ ในขณะที่กลุ่มตัวอย่างที่มาท่องเที่ยวในช่วงเดือนเมษายน - มิถุนายน จะมีระดับความพึงพอใจต่ำที่สุด ในด้านกิจกรรมการท่องเที่ยว กลุ่มตัวอย่างที่มาท่องเที่ยวในช่วงเดือนมกราคม - มีนาคม จะมีระดับความพึงพอใจสูงกว่ากลุ่มอื่นๆ ในขณะที่กลุ่มตัวอย่างที่มาท่องเที่ยวในช่วงเดือนตุลาคม - ธันวาคม จะมีระดับความพึงพอใจต่ำที่สุด และด้านการให้บริการของแหล่งท่องเที่ยว โดยกลุ่มตัวอย่างที่มาท่องเที่ยวในช่วงเดือนกรกฎาคม - กันยายน จะมีระดับความพึงพอใจสูงกว่ากลุ่มอื่นๆ ในขณะที่กลุ่มตัวอย่างที่มาท่องเที่ยวในช่วงเดือนตุลาคม - ธันวาคม จะมีระดับความพึงพอใจต่ำที่สุด

วันที่เดินทางมาท่องเที่ยว มีความสัมพันธ์กับความพึงพอใจต่อศักยภาพแหล่งท่องเที่ยว ด้านกิจกรรมการท่องเที่ยว โดยกลุ่มตัวอย่างที่มาท่องเที่ยวในวันลาพักร้อนจะมีระดับความพึงพอใจสูงกว่ากลุ่มอื่นๆ ในขณะที่กลุ่มตัวอย่างที่มาท่องเที่ยวในวันธรรมดาจะมีระดับความพึงพอใจต่ำที่สุด ด้านการให้บริการของแหล่งท่องเที่ยว โดยกลุ่มตัวอย่างที่มาท่องเที่ยวในวันลาพักร้อนจะมีระดับความพึงพอใจสูงกว่ากลุ่มอื่นๆ ส่วนกลุ่มตัวอย่างที่ท่องเที่ยวในวันปิดภาคเรียนมีระดับความพึงพอใจต่ำที่สุด

การวางแผนการท่องเที่ยว มีความสัมพันธ์กับความพึงพอใจต่อศักยภาพแหล่งท่องเที่ยว ในด้านแหล่งท่องเที่ยว ด้านการเข้าถึงแหล่งท่องเที่ยว และด้านสิ่งอำนวยความสะดวก โดยกลุ่มตัวอย่างที่มีการวางแผนการท่องเที่ยว 3 - 5 วัน มีระดับความพึงพอใจสูงกว่ากลุ่มอื่นๆ ในขณะที่กลุ่มตัวอย่างที่ไม่มีการวางแผนการท่องเที่ยว จะมีระดับความพึงพอใจต่ำที่สุด ด้านกิจกรรมการท่องเที่ยวและด้านการให้บริการของแหล่งท่องเที่ยว กลุ่มตัวอย่างที่มีการวางแผนการท่องเที่ยว 3 - 5 วัน มีระดับความพึงพอใจสูงกว่ากลุ่มอื่นๆ ในขณะที่กลุ่มตัวอย่างที่มีการวางแผนการท่องเที่ยว 5 - 7 วัน มีระดับความพึงพอใจต่ำที่สุด

ทั้งนี้พฤติกรรมบุคคลที่เดินทางมาท่องเที่ยวด้วย ยานพาหนะที่ใช้ในการเดินทาง ระยะเวลาที่ใช้ในการท่องเที่ยว และค่าใช้จ่ายที่ใช้ในการท่องเที่ยว ไม่มีความสัมพันธ์ใดกับความพึงพอใจในศักยภาพแหล่งท่องเที่ยว ทั้ง 5 ด้าน

7. อภิปรายผลการวิจัย

ผลจากการวิเคราะห์ข้อมูลทางลักษณะทางประชากรศาสตร์ของนักท่องเที่ยว พบว่า กลุ่มตัวอย่างส่วนใหญ่มีภูมิลำเนาอยู่ที่จังหวัดกรุงเทพฯ และปริมณฑล อาจเนื่องมาจากอุทยานแห่งชาติน้ำตกเจ็ดสาวน้อยมีระยะทางไม่ไกลจากกรุงเทพฯ มากนัก นักท่องเที่ยวสามารถเดินทางได้สะดวกมากกว่านักท่องเที่ยวที่เดินทางมาจากภาคอื่นๆ

มีการศึกษาในระดับปริญญาตรี ประกอบอาชีพ พนักงานบริษัท โดยมีรายได้เฉลี่ยต่อเดือนอยู่ที่ 15,001 - 30,000 ซึ่งสอดคล้องกับงานวิจัยของ ชลิตา เกลิมรักชาติ (2560) ศึกษาความพึงพอใจของนักท่องเที่ยวชาวไทย ที่มีต่อวีดิทัศน์จังหวัดเชียงราย ที่พบว่า ผู้ตอบแบบสอบถามส่วนใหญ่เป็นเพศหญิง มีช่วงอายุ 21 - 30 ปี มีการศึกษาระดับปริญญาตรี

ผลจากการวิเคราะห์พฤติกรรมของนักท่องเที่ยว พบว่า กลุ่มตัวอย่างส่วนใหญ่เป็นการเดินทางมาท่องเที่ยว 1 - 3 ครั้ง กับครอบครัว โดยรถยนต์ส่วนตัว มาท่องเที่ยวในช่วง เมษายน - มิถุนายน ในวันหยุดสุดสัปดาห์ ใช้เวลาในการท่องเที่ยว 1 - 3 ชั่วโมง มีค่าใช้จ่ายในการท่องเที่ยว ไม่เกิน 1,000 บาท และมีการวางแผนการท่องเที่ยวน้อยกว่า 3 วัน โดยนักท่องเที่ยวมีการพิจารณาถึงความพร้อมในด้านต่าง ๆ รวมถึงมีสถานการณ์ที่เหมาะสมในแต่ละช่วง และมีการวางแผนล่วงหน้าเพื่อให้ตรงตามความต้องการมากที่สุด ซึ่งสอดคล้องกับงานวิจัยของ วิวัฒน์ จันทร์กิ่งทอง (2558) ศึกษาพฤติกรรมนักท่องเที่ยวชาวไทยในอุทยานแห่งชาติเขาน้ำค้าง จังหวัดสงขลา พบว่า นักท่องเที่ยวส่วนใหญ่เดินทางโดยรถยนต์ส่วนตัว มีการมาท่องเที่ยวประมาณ 1 ครั้ง โดยเดินทางมาท่องเที่ยวในวันเสาร์อาทิตย์

ผลการศึกษาความพึงพอใจของนักท่องเที่ยวที่มีต่อศักยภาพแหล่งท่องเที่ยว อุทยานแห่งชาติน้ำตกเจ็ดสาวน้อย พบว่า กลุ่มตัวอย่างมีความพึงพอใจโดยรวมอยู่ในระดับมาก โดยมีความพึงพอใจด้านแหล่งท่องเที่ยวมากที่สุด รองลงมาคือ ศักยภาพด้านการเข้าถึงแหล่งท่องเที่ยว ทั้งนี้การที่กลุ่มตัวอย่างมีความพึงพอใจใน ด้านแหล่งท่องเที่ยวมากที่สุด อาจเนื่องมาจาก อุทยานแห่งชาติน้ำตกเจ็ดสาวน้อยอยู่ในเขตที่มีผืนป่าอุดมสมบูรณ์สวยงาม มีน้ำตลอดทั้งปี ถือได้ว่าเป็นจุดเด่นของน้ำตกเจ็ดสาวน้อยที่สามารถสร้างความประทับใจให้แก่นักท่องเที่ยว และสามารถดึงดูดนักท่องเที่ยวให้เข้ามาท่องเที่ยวได้ สอดคล้องกับงานวิจัยของ ประนอม การชะนันท์ (2562) ศึกษาด้านศักยภาพทรัพยากรการท่องเที่ยวทางธรรมชาติของตำบลท่าจั่ว อำเภอเมือง จังหวัดนครศรีธรรมราช ซึ่งพบว่า ศักยภาพด้านเอกลักษณ์และคุณค่าโดยรวมของทรัพยากร อยู่ในระดับสูง ในส่วนของศักยภาพด้านการเข้าถึงแหล่งท่องเที่ยว ที่มีความพึงพอใจโดยรวมมาเป็นอันดับต้น ๆ และงานวิจัยของ ชัยวิช ศิริบรรพพิทักษ์ (2560) ที่ทำการศึกษารวบรวมพัฒนาศักยภาพการท่องเที่ยว ของจังหวัดมหาสารคาม ซึ่งพบว่า ด้านสิ่งดึงดูดใจทางการท่องเที่ยวมีค่าเฉลี่ยสูงสุด รองลงมาคือ ด้านการเข้าถึงแหล่งท่องเที่ยว

ผลการศึกษาความพึงพอใจที่มีต่อศักยภาพแหล่งท่องเที่ยว อุทยานแห่งชาติน้ำตกเจ็ดสาวน้อย โดยจำแนกตามปัจจัยทางประชากรศาสตร์ พบว่า เพศ อายุ ภูมิลำเนา ระดับการศึกษา และรายได้ที่แตกต่างกัน มีความสัมพันธ์กับความพึงพอใจต่อศักยภาพแหล่งท่องเที่ยวของนักท่องเที่ยว อุทยานแห่งชาติน้ำตกเจ็ดสาวน้อย ส่วนสถานภาพและอาชีพที่แตกต่างกัน ไม่มีความสัมพันธ์กับความพึงพอใจต่อศักยภาพแหล่งท่องเที่ยวของนักท่องเที่ยว อุทยานแห่งชาติน้ำตกเจ็ดสาวน้อย ซึ่งสอดคล้องกับงานวิจัยของ พิชญ์ ดวงฟู (2558) ศึกษาพฤติกรรมและความพึงพอใจนักท่องเที่ยวชาวไทย ในการเดินทางมาท่องเที่ยว จังหวัดลำปาง ผลการศึกษา พบว่า นักท่องเที่ยวชาวไทยที่มีเพศ อายุ ภูมิลำเนา รายได้ที่แตกต่างกัน มีความสัมพันธ์กับระดับความพึงพอใจในศักยภาพแหล่งท่องเที่ยว ในด้านสาธารณูปโภค ด้านบุคลากรที่ให้บริการการท่องเที่ยว และด้านสิ่งอำนวยความสะดวกที่แตกต่างกัน ส่วนด้านแหล่งท่องเที่ยวมีระดับความพึงพอใจไม่แตกต่างกัน

ผลการศึกษาความพึงพอใจที่มีต่อศักยภาพแหล่งท่องเที่ยว อุทยานแห่งชาติน้ำตกเจ็ดสาวน้อย โดยจำแนกตามพฤติกรรมการท่องเที่ยว พบว่า จำนวนครั้งในการมาท่องเที่ยว ช่วงที่เดินทางมาท่องเที่ยว วันที่เดินทางมาท่องเที่ยว และการวางแผนการท่องเที่ยว มีความสัมพันธ์กับความพึงพอใจต่อศักยภาพแหล่งท่องเที่ยวของนักท่องเที่ยว อุทยานแห่งชาติน้ำตกเจ็ดสาวน้อย กล่าวได้ว่า จากพฤติกรรมการมาท่องเที่ยวที่แตกต่างกัน ทำให้นักท่องเที่ยวได้รับประสบการณ์การในการท่องเที่ยวที่แตกต่างกันไปตามสถานการณ์ เช่น นักท่องเที่ยวที่มาท่องเที่ยว

ในวันหยุดนักขัตฤกษ์อาจพบกับปัญหา จำนวนนักท่องเที่ยวที่แออัดจนเกินไป หรือนักท่องเที่ยวที่มาท่องเที่ยวซ้ำหลายครั้ง อาจไม่รู้สึกรู้สึกล้นตาต่อใจ เมื่อเทียบกับนักท่องเที่ยวที่เดินทางมาท่องเที่ยวเป็นครั้งแรก ซึ่งสอดคล้องกับงานวิจัยของ ธนกฤต สุทธินนท์โชติ (2559) ที่ทำการศึกษาความพึงพอใจของนักท่องเที่ยวชาวไทย ในอุทยานแห่งชาติธารเสด็จ - เกาะพัง จังหวัดสุราษฎร์ธานี ผลวิจัยพบว่า นักท่องเที่ยวที่มีจำนวนครั้งในการมาท่องเที่ยว ช่วงที่เดินทางมาท่องเที่ยว และวันที่เดินทางมาท่องเที่ยวแตกต่างกัน มีความสัมพันธ์กับความพึงพอใจในด้านการเข้าถึงแหล่งท่องเที่ยว สิ่งอำนวยความสะดวก และการให้บริการ ที่นักท่องเที่ยวมีความพึงพอใจแตกต่างกัน

8. ข้อเสนอแนะจากการวิจัย และข้อเสนอแนะการวิจัยครั้งต่อไป

8.1 ข้อเสนอแนะจากการวิจัย

8.1.1 อุทยานแห่งชาติน้ำตกเจ็ดสาวน้อยควรเพิ่มระบบขนส่งสาธารณะ และพื้นที่รองรับนักท่องเที่ยวให้มากขึ้น เพื่ออำนวยความสะดวกและรองรับนักท่องเที่ยวได้มากขึ้น

8.1.2 อุทยานแห่งชาติน้ำตกเจ็ดสาวน้อยควรเพิ่มการประชาสัมพันธ์การท่องเที่ยวผ่านช่องทางที่ร่วมสมัย โดยเฉพาะในช่องทางการสื่อสารของสื่อสังคมออนไลน์ที่ได้รับความนิยมในปัจจุบัน ที่สามารถส่งต่อหรือเผยแพร่ได้ง่าย

8.1.3 อุทยานแห่งชาติน้ำตกเจ็ดสาวน้อยควรเพิ่มในส่วนของกิจกรรมการท่องเที่ยวให้หลากหลายมากขึ้น โดยอาจเพิ่มส่วนของกิจกรรมผจญภัยทางน้ำ กิจกรรมการเดินป่า นอกจากนี้ อาจเพิ่มส่วนของจุดชมวิวน้ำตกและมุมสำหรับการถ่ายรูป ของฝากของที่ระลึกประจำจังหวัด ซึ่งเป็นการสร้างรายได้ให้กับชุมชนอีกด้วย

8.1.4 อุทยานแห่งชาติน้ำตกเจ็ดสาวน้อยควรเพิ่มกิจกรรมสำหรับผู้สูงอายุโดยเฉพาะ เช่น การจัดสวนหย่อมเล็ก ๆ สร้างบรรยากาศสงบร่มรื่น หรือจัดทำกิจกรรมอดิเรก เช่น งานฝีมือ อ่านหนังสือ วาดภาพ เป็นต้น ตลอดจนการพัฒนาสิ่งอำนวยความสะดวกและโครงสร้างพื้นฐาน เพื่อรองรับกลุ่มนักท่องเที่ยวผู้สูงอายุที่กำลังจะมีจำนวนเพิ่มมากขึ้นในอนาคต และกลุ่มของผู้พิการที่เดินทางมาท่องเที่ยวในอุทยานแห่งชาติน้ำตกเจ็ดสาวน้อย

8.2 ข้อเสนอแนะการวิจัยครั้งต่อไป

8.2.1 ทำการศึกษาโดยใช้นักท่องเที่ยวกลุ่มเฉพาะ อาทิ กลุ่มนักท่องเที่ยวที่มีการค้างแรม และกลุ่มนักท่องเที่ยวตามช่วงอายุ ซึ่งผลลัพธ์จากการศึกษาจะอธิบายถึงความแตกต่างทางพฤติกรรม อีกทั้งยังสามารถนำมาเป็นแนวทางในการปรับปรุงและพัฒนาแหล่งท่องเที่ยวให้สอดคล้องกับความต้องการของนักท่องเที่ยว ให้ได้รับความสะดวกสบายได้มากยิ่งขึ้น

8.2.2 ทำการศึกษาปัจจัยที่มีความสัมพันธ์กับความพึงพอใจในศักยภาพของแหล่งท่องเที่ยวทางธรรมชาติอื่นๆ ที่มีลักษณะใกล้เคียงกัน เช่น น้ำตกสามหลั่น น้ำตกดงพญาเย็น เป็นต้น เพื่อนำผลการศึกษามาเปรียบเทียบจุดแข็งและจุดอ่อน ซึ่งจะสามารถนำเอาข้อดีของแต่ละอุทยานมาเป็นกรณีศึกษาเพื่อยกระดับแหล่งท่องเที่ยวทางธรรมชาติของประเทศไทย

8.2.3 ควรทำการศึกษาปัจจัยด้านอื่น ๆ ที่อาจมีความสัมพันธ์กับความพึงพอใจของนักท่องเที่ยว เพื่อการพัฒนาอุทยานแห่งชาติน้ำตกเจ็ดสาวน้อย เช่น ส่วนประสมทางการตลาดท่องเที่ยว คุณลักษณะแหล่งท่องเที่ยวเชิงนิเวศ เป็นต้น

กิตติกรรมประกาศ

ขอขอบพระคุณ อาจารย์ ดร.ภฤศญา ปิยนุสรณ์ อาจารย์ที่ปรึกษาหลัก ผู้ช่วยศาสตราจารย์ ดร.ระชา นนท์ ทวีผล ประธานกรรมการสอบ และผู้ช่วยศาสตราจารย์ ดร.ชลภััสสรณ์ สิทธิวงศ์ชัย กรรมการที่ปรึกษา วิทยานิพนธ์ ที่ได้สละเวลาอันมีค่าให้คำปรึกษา คำแนะนำ ตรวจสอบแก้ไขข้อบกพร่องต่างๆ ขอขอบคุณกลุ่มตัวอย่าง ทุกท่านที่สละเวลาในการตอบแบบสอบถาม ขอขอบคุณ อุทยานแห่งชาติน้ำตกเจ็ดสาวน้อย จังหวัดสระบุรี ที่เอื้อเฟื้อ สถานที่และให้ข้อมูลอันเป็นประโยชน์

บรรณานุกรม

- กัลยา คงสว่าง. (2559). การศึกษาดัชนีศักยภาพแหล่งท่องเที่ยว กรณีศึกษา แหล่งท่องเที่ยวประเภทน้ำตกในจังหวัดสระบุรี. *Veridian E-Journal*, 9(1), 1157 - 1172.
- กิตติศักดิ์ กลิ่นหมื่นไวย. (2561). การศึกษาศักยภาพและสร้างรูปแบบเส้นทางการท่องเที่ยวชุมชนและมัคคุเทศก์ท้องถิ่น การท่องเที่ยวชุมชนเทศบาลตำบลนาครี อำเภอมะนัง จังหวัดลำปาง. *วารสารวิชาการมหาวิทยาลัยธนบุรี*, 12, 85-97.
- ชลิตา เฉลิมรักษาติ. (2560). ความพึงพอใจของนักท่องเที่ยวชาวไทยที่มีต่อวัดร่องขุน จังหวัดเชียงราย. การค้นคว้าอิสระ ศิลปศาสตรมหาบัณฑิต สาขาวิชาการจัดการอุตสาหกรรมบริการและการท่องเที่ยว, มหาวิทยาลัยกรุงเทพ.
- ชัยวิช ศิริบรรพพิทักษ์. (2560). การวางแผนพัฒนาศักยภาพการท่องเที่ยวของจังหวัดมหาสารคาม. *วารสารมนุษยศาสตร์และสังคมศาสตร์*, 8(2), 73 - 88.
- ณภัค เพชรวิสัย. (2560). ปัจจัยที่มีอิทธิพลต่อแรงจูงใจของนักท่องเที่ยวชาวไทยที่เดินทางมาท่องเที่ยว ณ หาดทรายดำ อำเภอลำดวน จังหวัดตราด. *บริหารธุรกิจมหาบัณฑิต, มหาวิทยาลัยเทคโนโลยีราชมงคลพระนคร.*
- ชนกฤต สุทธินันท์โชติ. (2559). ความพึงพอใจของนักท่องเที่ยวชาวไทยในอุทยานแห่งชาติธารเสด็จ - เกาะพะงัน จังหวัดสุราษฎร์ธานี. *วิทยานิพนธ์บริหารธุรกิจมหาบัณฑิต, มหาวิทยาลัยหาดใหญ่.*
- ชนานพ เอื้ออารี และสุวัฒนา ธาดานิติ. (2562). แนวทางการปรับปรุงผังบริเวณสำหรับการพัฒนาสิ่งอำนวยความสะดวกเพื่อรองรับการท่องเที่ยวอย่างยั่งยืนของเขตบริการอุทยานแห่งชาติเอราวัณ. *วารสารสังคมศาสตร์บูรณาการ*, 239-256.
- นที ดำรงกิจการ. (2563). การท่องเที่ยวของไทยคงต้องอาศัยการสนับสนุนจากภาครัฐอย่างต่อเนื่อง สืบค้นจาก <https://www.buissstoday.co/opinions/08/10/2020/51760/>
- ปฐมา หาเรือนทรง. (2560). ความพึงพอใจของนักท่องเที่ยวชาวไทยในการเดินทางมาไหว้พระ 9 วัด ในจังหวัดพระนครศรีอยุธยา. *ศิลปศาสตรมหาบัณฑิต, มหาวิทยาลัยกรุงเทพ.*
- ประนอม การชนันท์. (2562). ศักยภาพทรัพยากรแหล่งท่องเที่ยวทางธรรมชาติของตำบลท่าจิว อำเภอมือง จังหวัดนครศรีธรรมราช. *วารสารมหาจุฬานาครธรรมส์*, 6(2), 898 - 915.
- พิชญา ดวงฟู. (2558). การศึกษาพฤติกรรมและความพึงพอใจนักท่องเที่ยวชาวไทยในการเดินทางมาท่องเที่ยวจังหวัดลำปาง. *ศิลปศาสตรมหาบัณฑิต สาขาวิชาการจัดการอุตสาหกรรมบริการและการท่องเที่ยว, มหาวิทยาลัยกรุงเทพ.*
- รัฐกานต์ สามสี. (2558). การจัดการท่องเที่ยวเชิงนิเวศของอุทยานแห่งชาติเจ้าไหม จังหวัดตรัง. *วิทยานิพนธ์บริหารธุรกิจมหาบัณฑิต สาขาวิชาการจัดการการท่องเที่ยว, มหาวิทยาลัยสงขลานครินทร์.*
- ราชกิจจานุเบกษา. (2559). กำหนดบริเวณที่ดินป่าทับกวางและป่ามวกเหล็ก แปลงที่ 1 และป่าดงพญาเย็น ในท้องที่ตำบลคำพราน ตำบลแสงพัน อำเภอม่วงมั่ง ตำบลหนองย่างเสือ ตำบลมวกเหล็ก อำเภอมวกเหล็ก จังหวัดสระบุรี และตำบลพญาเย็น อำเภอบางบาล จังหวัดนครราชสีมา ให้เป็นอุทยานแห่งชาติ.
- วิวัฒน์ จันทร์กิ่งทอง. (2558). พฤติกรรมนักท่องเที่ยวชาวไทยในอุทยานแห่งชาติเขาน้ำค้าง จังหวัดสงขลา. ใน การประชุมหาดใหญ่วิชาการระดับชาติ ครั้งที่ 6, หน้า 1005 - 1014. *มหาวิทยาลัยหาดใหญ่*
- สยามรัฐออนไลน์. เจ็ดสาวน้อยที่กลับมาสดใสอีกครั้ง. *สยามรัฐออนไลน์*. สืบค้นจาก <https://siamrath.co.th/n/96865>

สำนักงานคณะกรรมการพัฒนาการเศรษฐกิจและสังคมแห่งชาติ. (2560). แผนพัฒนาเศรษฐกิจและสังคมแห่งชาติ (พ.ศ. 2560-2564) ฉบับที่ 12

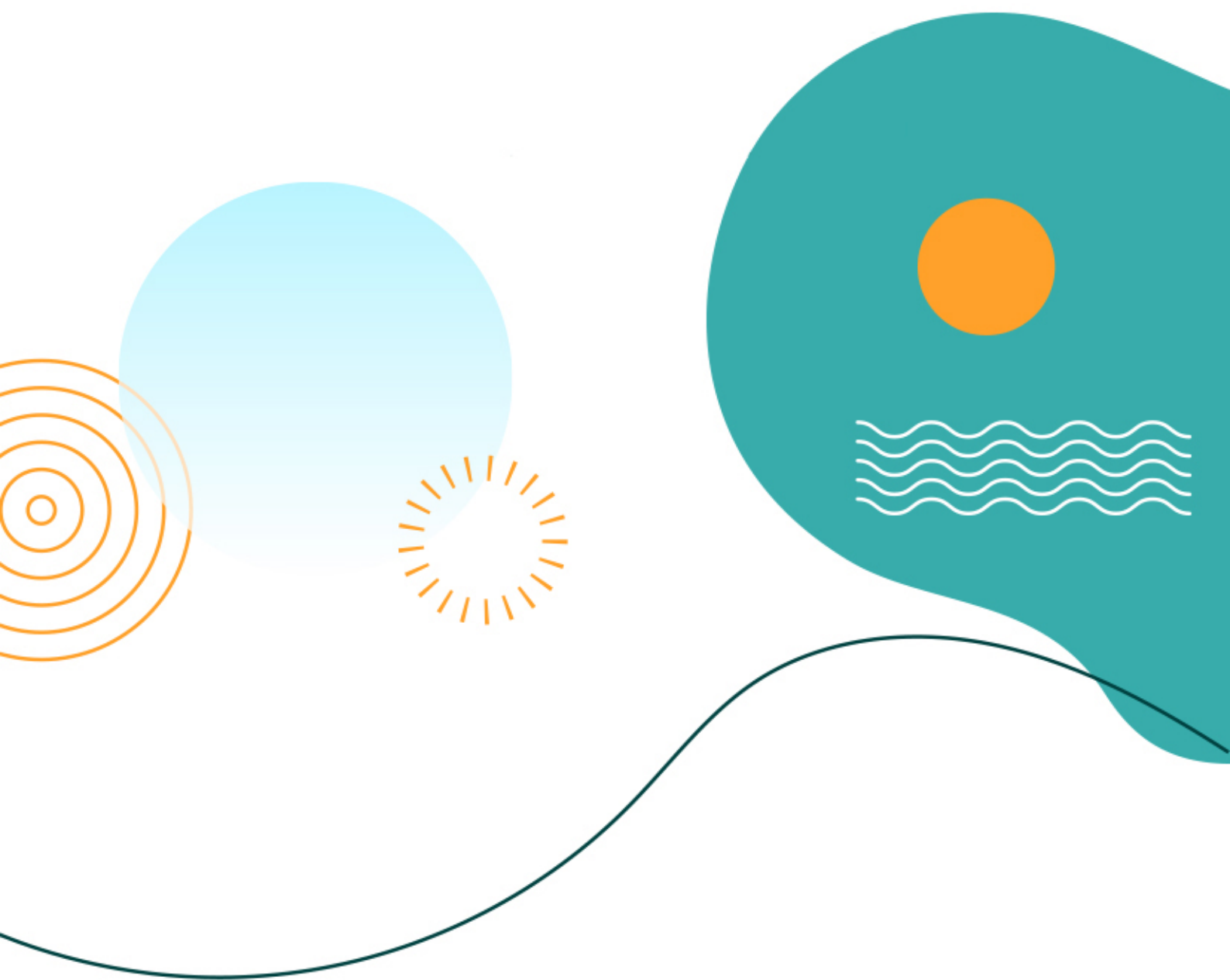
สำนักงานนโยบายและแผนทรัพยากรธรรมชาติและสิ่งแวดล้อม. (2561). อุทยานแห่งชาติน้ำตกเจ็ดสาวน้อย. สืบค้นจาก <https://naturalsite.onep.go.th/site/detail/162>

สำนักอุทยานแห่งชาติ กรมอุทยานแห่งชาติ สัตว์ป่าและพันธุ์พืช. รายชื่ออุทยานแห่งชาติและวนอุทยาน. สืบค้นจาก <http://portal.dnp.go.th/Content/nationalpark?contentId=20031>

อภิขญา พูลสวัสดิ์. (2556). พฤติกรรมในแหล่งนันทนาการตามบรรทัดฐานของผู้มาเยือน อุทยานแห่งชาติชาวไทยและชาวต่างประเทศ กรณีศึกษา อุทยานแห่งชาติเขาใหญ่. วิทยานิพนธ์ปริญญาวิทยาศาสตรมหาบัณฑิต สาขา อุทยาน นันทนาการ และการท่องเที่ยว, ภาควิชาอนุรักษ์วิทยา, มหาวิทยาลัยเกษตรศาสตร์.

อิสระพงษ์ พลธานี และอุมาพร บุญเพชรแก้ว. (2561). การศึกษาศักยภาพแหล่งท่องเที่ยวเกาะเต่า จังหวัดสุราษฎร์ธานี เพื่อเป็นแนวทางในการพัฒนาการท่องเที่ยวอย่างยั่งยืน. วารสารมหาวิทยาลัยศิลปากร, 38(5), 18-39.

Yamane, T. (1973). *Statistic: An introduction Analysis*.



คณะวิทยาการจัดการ มหาวิทยาลัยศิลปากร