

CMSD

NATIONAL  
CONFERENCE  
2022



# รายงานสืบเนื่องการประชุมวิชาการระดับชาติ เครือข่ายด้านการจัดการชุมชน เพื่อการพัฒนาที่ยั่งยืน ครั้งที่ 7

"นวัตกรรมการจัดการชุมชน  
เพื่อการพัฒนาที่ยั่งยืน"

## คำนำ

หลักสูตรศิลปศาสตรบัณฑิต สาขาวิชาบ้านและชุมชน ภาควิชามนุษยสัมพันธ์ คณะมนุษยศาสตร์ มหาวิทยาลัยเชียงใหม่ มีการจัดการเรียนการสอนที่เน้นให้นักศึกษาได้เรียนรู้ภาคทฤษฎีและปฏิบัติควบคู่กัน และนำองค์ความรู้สู่การปฏิบัติภาคสนามร่วมกับชุมชน อีกทั้งได้เรียนกระบวนการวิจัยและการสัมมนา การเขียนรายงานการวิจัยและนำเสนอผลงานวิจัย นอกจากนี้ยังได้นำองค์ความรู้และกระบวนการวิจัยไปพัฒนาและต่อยอดเพื่อให้เกิดประโยชน์ต่อสังคมและชุมชน โดยทำโครงการวิจัยร่วมกับองค์กรและสถานประกอบการในการฝึกสหกิจศึกษา และนำเสนอผลงานวิจัยต่อองค์กรและสถาบันการศึกษา จึงถือเป็นการเผยแพร่งานวิจัยสู่สาธารณชน เกิดการแลกเปลี่ยนความรู้ ทางวิชาการ สามารถนำไปสู่การพัฒนาผลงานให้มีคุณค่ามากขึ้น

อย่างไรก็ตาม การสร้างเครือข่ายด้านวิชาการและวิจัยด้านการจัดการชุมชน ยังเป็นสิ่งสำคัญและจำเป็นอย่างยิ่ง โดยเฉพาะการขับเคลื่อนงานวิจัยชุมชน เพื่อเป็นการเตรียมความพร้อมและพัฒนาศักยภาพทางวิชาการและประสบการณ์ทางวิชาชีพก่อนออกไปสู่การทำงานในอนาคต หลักสูตรศิลปศาสตรบัณฑิต สาขาวิชาบ้านและชุมชน คณะมนุษยศาสตร์ มหาวิทยาลัยเชียงใหม่ ได้ร่วมมือกับสาขาวิชาชุมชนศึกษาเพื่อการพัฒนาที่ยั่งยืน คณะศิลปศาสตร์ มหาวิทยาลัยสงขลานครินทร์ และสาขาวิชาการจัดการชุมชน คณะวิทยาการจัดการ มหาวิทยาลัยศิลปากร ในการจัดโครงการพัฒนาเครือข่ายการศึกษาวิจัยและความสัมพันธ์ด้านการจัดการชุมชนของคณาจารย์และนักศึกษา 3 สถาบัน และยกระดับเป็นการประชุมวิชาการระดับชาติ เครือข่ายด้านการจัดการชุมชนเพื่อการพัฒนาที่ยั่งยืน ในปี พ.ศ. 2559 โดยมีสาขาวิชาบ้านและชุมชน เป็นเจ้าภาพครั้งแรก และหมุนเวียนกันเป็นเจ้าภาพในปีต่อ ๆ มา ซึ่งในปี พ.ศ. 2565 นี้ สาขาวิชาบ้านและชุมชน ได้รับเป็นเจ้าภาพจัดโครงการการประชุมวิชาการระดับชาติ เครือข่ายด้านการจัดการชุมชนเพื่อการพัฒนาที่ยั่งยืน ครั้งที่ 7 เพื่อเป็นเวทีในการนำเสนอผลงานวิชาการทางด้านมนุษยศาสตร์และสังคมศาสตร์ระดับบัณฑิตศึกษาและปริญญาตรี และเกิดการสร้างเครือข่ายความสัมพันธ์ระหว่างคณาจารย์และนักศึกษาทั้ง 3 สถาบัน ให้มีความเข้มแข็งและยั่งยืนต่อไป อนึ่งในการจัดประชุมวิชาการระดับชาติในครั้งนี้ ได้รับความร่วมมือจาก สมาคมคหเศรษฐศาสตร์แห่งประเทศไทยในพระบรมราชินูปถัมภ์ร่วมเป็นภาคีเครือข่ายในครั้งนี้

คณะผู้ดำเนินการจัดประชุมวิชาการ ขอขอบคุณ คณะวิทยาการจัดการ มหาวิทยาลัยศิลปากร คณะศิลปศาสตร์ มหาวิทยาลัยสงขลานครินทร์ และสมาคมคหเศรษฐศาสตร์แห่งประเทศไทยในพระบรมราชินูปถัมภ์ ที่ร่วมเป็นเจ้าภาพในการจัดประชุมวิชาการครั้งนี้ ขอขอบคุณผู้บริหาร คณาจารย์ ผู้ทรงคุณวุฒิทุกท่าน ตลอดจนผู้นำเสนอผลงานการวิจัย ผู้เข้าร่วมประชุมวิชาการ คณะทำงานและนักศึกษา ที่มีส่วนร่วมสำคัญในการจัดการประชุมวิชาการครั้งนี้ให้สำเร็จตามวัตถุประสงค์ทุกประการ

รายชื่อคณะกรรมการฝ่ายพิจารณาบทความและตรวจทานเอกสาร และผู้ทรงคุณวุฒิพิจารณาบทความ  
โครงการประชุมวิชาการระดับชาติเครือข่ายด้านการจัดการชุมชนเพื่อการพัฒนาที่ยั่งยืน ครั้งที่ 7

ศาสตราจารย์ ดร.นรินทร์ สังข์รักษา  
รองศาสตราจารย์ ดร.จงพล พรหมสาขา ณ สกลนคร  
รองศาสตราจารย์ ดร.อุทัย ปริญญาสุทธินันท์  
รองศาสตราจารย์ ดร.ธงชัย ภูวนาถวิจิตร  
รองศาสตราจารย์เอมอร เจียรมาศ  
ผู้ช่วยศาสตราจารย์ ดร.ณภัทร วิศวะกุล  
ผู้ช่วยศาสตราจารย์ ดร.พิมพ์ชนก เครือสุคนธ์  
ผู้ช่วยศาสตราจารย์ ดร.อิสระ บุญญะฤทธิ์  
ผู้ช่วยศาสตราจารย์ ดร.สยาม ราชวัตร  
ผู้ช่วยศาสตราจารย์ ดร.สุประภา สมนึกพงษ์  
ผู้ช่วยศาสตราจารย์ ดร.สิทธิเทพ เอกสิทธิพงษ์  
ผู้ช่วยศาสตราจารย์ ดร.ทิพย์สุดา พุฒจร  
ผู้ช่วยศาสตราจารย์ ดร.ศุภรัตน์ แสงฉัตรแก้ว  
ผู้ช่วยศาสตราจารย์ ดร.เกศราพร พรหมนิมิตกุล  
ผู้ช่วยศาสตราจารย์ ดร.สวรรยา ธรรมอภิพล  
ผู้ช่วยศาสตราจารย์ ดร.เรวดี อึ้งโพธิ์  
ผู้ช่วยศาสตราจารย์ ดร.สาคร ชลสาคร  
ผู้ช่วยศาสตราจารย์ทรงสุดา ภูส์ว่าง  
ผู้ช่วยศาสตราจารย์ระพี แสงสาคร  
ผู้ช่วยศาสตราจารย์ทรงพันธ์ ต้นตระกูล  
อาจารย์ ดร.สมยศ โอ่งเคลือบ  
อาจารย์ ดร.อรยา พรเอี่ยมมงคล  
อาจารย์ ดร.ปรีวิทย์ ไวยาษาชีวะ  
อาจารย์ ดร.ส่งเสริม แสงทอง  
อาจารย์ ดร.ธิตีพันธ์ บุญปก  
อาจารย์ ดร.อับดุลเลาะ เจ๊ะหลง  
อาจารย์ ดร.ศรันยา เผือกผ่อง  
อาจารย์ ดร.สุนี คำนวลศิลป์  
อาจารย์ ดร.จรรยาบรรณ สุธรรมมา  
อาจารย์รชกร วชิรสิโรตม  
อาจารย์วันชัย เจือบุญ  
นางสาวสุนิสา วงศ์ประทุม

## กำหนดการ

การประชุมวิชาการระดับชาติ เครือข่ายด้านการจัดการชุมชนเพื่อการพัฒนาที่ยั่งยืน ครั้งที่ 7  
“นวัตกรรมการจัดการชุมชนเพื่อการพัฒนาที่ยั่งยืน”

จัดโดย

สาขาวิชาบ้านและชุมชน ภาควิชามนุษยสัมพันธ์ คณะมนุษยศาสตร์ มหาวิทยาลัยเชียงใหม่  
ร่วมกับ

สมาคมคหเศรษฐศาสตร์แห่งประเทศไทยในพระบรมราชินูปถัมภ์  
สาขาวิชาชุมชนศึกษาเพื่อการพัฒนาที่ยั่งยืน คณะศิลปศาสตร์ มหาวิทยาลัยสงขลานครินทร์  
และ สาขาวิชาการจัดการชุมชน คณะวิทยาการจัดการ มหาวิทยาลัยศิลปากร

วันที่ 9 เมษายน 2565 เวลา 08.00 – 17.00 น.

ผ่านระบบการประชุมออนไลน์ โปรแกรม ZOOM Meeting ID: 3814820686

### ภาคเช้า

- เวลา 08.00 – 08.25 น. ผู้เข้าร่วมการประชุมวิชาการระดับชาติ เข้าสู่ห้องประชุมออนไลน์
- เวลา 08.25 – 08.30 น. กล่าวต้อนรับ  
โดย ผู้ช่วยศาสตราจารย์ ดร.ณภัทร วิตะกุล หัวหน้าภาควิชามนุษยสัมพันธ์
- เวลา 08.30 – 09.00 น. พิธีเปิด  
โดย ผู้ช่วยศาสตราจารย์ ดร.ระวี จันทร์ส่อง  
คณบดีคณะมนุษยศาสตร์
- กล่าวรายงาน โดย รองศาสตราจารย์ ดร.อารณ โอภาสพัฒนกิจ  
รองอธิการบดีมหาวิทยาลัยเชียงใหม่
- เวลา 09.00 – 10.00 น. บรรยายพิเศษเรื่อง นวัตกรรมจัดการชุมชนสู่การพัฒนาที่ยั่งยืน  
โดย ศาสตราจารย์เกียรติคุณ ดร.อานันท์ กาญจนพันธุ์
- เวลา 10.00 – 10.30 น. บรรยายพิเศษเรื่อง ทิศทางการใช้นวัตกรรมจัดการชุมชน  
โดย รองศาสตราจารย์ ดร.อารณ โอภาสพัฒนกิจ
- เวลา 10.30 – 10.45 น. พักร (ผู้ดำเนินรายการ ผู้ทรงคุณวุฒิ และผู้นำเสนอ เข้าห้องประชุมย่อยเพื่อเตรียมการนำเสนอ)
- เวลา 10.45 – 12.05 น. นำเสนอผลงานภาคบรรยายระดับบัณฑิตศึกษา อาจารย์และบุคคลทั่วไป  
(ภาคเช้า จำนวน 3 ห้องประชุมย่อย)
- เวลา 12.05 – 12.15 น. ผู้ทรงคุณวุฒิลงมติคัดเลือก “การนำเสนอผลงานวิจัยดีเด่น”
- เวลา 12.15 – 12.45 น. พักรับประทานอาหารกลางวัน
- เวลา 12.45 – 13.00 น. ผู้ดำเนินรายการ ผู้ทรงคุณวุฒิ และผู้นำเสนอ เข้าห้องประชุมย่อยเพื่อเตรียมการนำเสนอ

### ภาคบ่าย

- เวลา 13.00 – 16.30 น. นำเสนอผลงานภาคบรรยายระดับปริญญาบัณฑิต (ภาคบ่าย จำนวน 8 ห้องประชุมย่อย)  
ผู้ทรงคุณวุฒิลงมติคัดเลือก “การนำเสนอผลงานวิจัยดีเด่น”
- เวลา 16.30 – 17.00 น. พิธีปิด

- ประกาศรางวัล

“บทความวิจัยดีเด่น”

ระดับบัณฑิตศึกษา 1 รางวัล ระดับปริญญาตรี 1 รางวัล

“การนำเสนอผลงานวิจัยดีเด่น”

ระดับบัณฑิตศึกษา 3 รางวัล ระดับปริญญาตรี 8 รางวัล

- กล่าวปิด โดย ผู้ช่วยศาสตราจารย์ ดร.ณภัทร วิศวะกุล

หัวหน้าภาควิชามนุษยสัมพันธ์

- สาขาวิชาชุมชนศึกษาเพื่อการพัฒนาที่ยั่งยืน คณะศิลปศาสตร์

มหาวิทยาลัยสงขลานครินทร์ รับผิดชอบการเป็นเจ้าภาพการประชุมวิชาการระดับชาติ

เครือข่ายด้านการจัดการชุมชนเพื่อการพัฒนาที่ยั่งยืน ครั้งที่ 8

.....

หมายเหตุ : เกียรติบัตรทุกรางวัลจะดำเนินการจัดส่งทางไปรษณีย์ให้แก่ผู้เข้าร่วมนำเสนอผลงานวิจัย

ห้องที่ 5 HB 7201 ความมั่นคงด้านอาหารและการจัดการสิ่งแวดล้อม (1)

ผู้ทรงคุณวุฒิ : 1. รศ.ดร. อุทัย ปริญญาสุทธินันท์, 2. ผศ.ดร.สรวรรยา ธรรมอภิพล, 3. ผศ.ทรงพันธ์ ตันตระกูล (ผู้ดำเนินรายการ: นายเอกพันธ์ กันระมัง)			
เวลา	หมายเลขบทความ	ชื่อบทความ	ชื่อผู้นำเสนอ
13.00 – 13.20 น.	923	การแยกขยะของบ้านนาแก หมู่ 2 ตำบลผาบึง อำเภอวังสะพุง จังหวัดเลย	กมลทิพย์ คุณพอง
13.20 – 13.40 น.	954	การดำเนินงานเพื่อพัฒนาเกษตรอินทรีย์ ศูนย์ส่งเสริมกิจกรรมไร้สารพิษวังน้ำเขียว อำเภอวังน้ำเขียว จังหวัดนครราชสีมา	อัศรภรณ์ ศรีหะชัย
13.40 – 14.00 น.	967	การศึกษาบำบัดน้ำเสียจากโรงงานมะพร้าว กรณีศึกษาโรงงานผลิตมะพร้าว ตำบลบางนางลี่ อำเภอ้อมพวา จังหวัดสมุทรสงคราม	ฐิตาพร ชันธาฤทธิ์
14.00 – 14.20 น.	984	พฤติกรรมจัดการขยะมูลฝอยของประชาชนชุมชนตลาด ตำบลแม่กลอง อำเภอเมือง จังหวัดสมุทรสงคราม ในช่วงการแพร่ระบาดของโรค COVID-19	ชญัญญาณูช โฆษิตพานิชย์
14.20 – 14.40 น.	993	การเปลี่ยนแปลงจากการทำเกษตรเคมีมาเป็นเกษตรอินทรีย์ของกลุ่มแปลงใหญ่ข้าว ตำบลหัวฝาย อำเภอสูงเม่น จังหวัดแพร่	พัชรินทร์ ชุ่มเย็น
14.40 – 15.00 น.	1063	การจัดการขยะติดเชื้อจากสถานการณ์การแพร่ระบาดโรคติดเชื้อไวรัสโคโรนา 2019 ของชุมชนหลังวัดดอนตูม อำเภอบ้านโป่ง จังหวัดราชบุรี	บุษราภรณ์ สุวรรณเสวก
15.00 – 15.20 น.	1126	พฤติกรรมบริโภคอาหารของนักศึกษาระดับปริญญาตรี คณะมนุษยศาสตร์ มหาวิทยาลัยเชียงใหม่ ในสถานการณ์แพร่ระบาดโควิด-19	จงวิสุทธิ์ ลอยลม, ชินภพ ขอบุญ, พีรวุฒิ สุขนิกร

## สารบัญ (ต่อ)

เรื่อง	หน้า
การเปลี่ยนแปลงจากการทำเกษตรเคมีมาเป็นเกษตรอินทรีย์ของกลุ่มแปลงใหญ่ข้าว ตำบลหัวฝาย อำเภอสองเม่น จังหวัดแพร่ <i>พัชรินทร์ ชุ่มเย็น และทิพย์สุตา พุฒจร.....</i>	545
การจัดการขยะติดเชื้อจากสถานการณ์การแพร่ระบาดของโรคติดเชื้อไวรัสโคโรนา 2019 ของชุมชน หลังวัดดอนตูม อำเภอบ้านโป่ง จังหวัดราชบุรี <i>บุษราภรณ์ สุวรรณเสวก และนรินทร์ สังข์รักษา.....</i>	556
พฤติกรรมกรรมการบริโภคอาหารของนักศึกษาระดับปริญญาตรี คณะมนุษยศาสตร์ มหาวิทยาลัยเชียงใหม่ ในสถานการณ์แพร่ระบาดโควิด-19 <i>จงวิสุทธิ ลอยลม, ชินภพ ขอบุญ, นราวิชญ์ คำปวง, ศุภฤกษ์ พิบูลย์, เกณฑ์พล นาคสุข, สหสวรรค์ นามละคร, ชาลิตี จันชนะกิจ, พีรฤดี สุขนิกร และทรงสุดา ภู่อ่าง .....</i>	565
<b>ระดับปริญญาบัณฑิต ห้องที่ 6 HB 7405 ความมั่นคงด้านอาหารและการจัดการสิ่งแวดล้อม (2)</b> สถานการณ์ขยะติดเชื้อและความรู้ในการจัดการขยะติดเชื้อจากครัวเรือนที่พักอาศัยในชุมชนเกาะเกร็ด จังหวัดนนทบุรี ในช่วงสถานการณ์การแพร่ระบาดของโรคติดเชื้อไวรัสโคโรนา 2019 (โควิด-19) ระลอกที่ 4 <i>กัญญาวิวีร์ โชติยะชัชชัย และสวรรยา ธรรมอภิพล.....</i>	579
การใช้ที่ดินระดับครัวเรือนตามหลักทฤษฎีใหม่ของชุมชนบ้านวังยาง หมู่ที่ 5 ตำบลวังยาง อำเภอศรีประจันต์ จังหวัดสุพรรณบุรี <i>ศุภรัตน์ แสงหนู และวันชัย.....</i>	589
การคงอยู่ของเกษตรกรในเมืองในบริบทการเปลี่ยนแปลงการใช้ประโยชน์ที่ดิน กรณีศึกษา : ชุมชนคลองใหม่ จังหวัดนครปฐม <i>สุวิมล บุญสมบัติ และสวรรยา ธรรมอภิพล.....</i>	602
การใช้ประโยชน์จากทรัพยากรทางทะเลและชายฝั่งของชุมชนบ้านคลองลาด จังหวัดเพชรบุรี <i>ปิยมล ไทยอุดม และสวรรยา ธรรมอภิพล.....</i>	614
การจัดการน้ำโดยการมีส่วนร่วมของชุมชน กรณีศึกษาชุมชนบ้านปากช่อง จังหวัดนครนายก <i>กัญญาภักดิ์ มาลัยหอม และสวรรยา ธรรมอภิพล.....</i>	623
สถานการณ์ขยะพลาสติกและการจัดการขยะพลาสติกจากครัวเรือนที่พักอาศัยในหมู่บ้านภัทรไพเราะ 2 จังหวัดปทุมธานี ในช่วงสถานการณ์การแพร่ระบาดของโรคติดเชื้อไวรัสโคโรนา 2019 (โควิด-19) ระลอกที่ 5 <i>ราตรี มาทอง และสวรรยา ธรรมอภิพล.....</i>	632
สถานการณ์ขยะอาหารและการจัดการขยะอาหารจากครัวเรือนที่พักอาศัยในชุมชนบ้านน้ำเย็น จังหวัดชุมพร ในช่วงสถานการณ์การแพร่ระบาดของโรคโควิด-19 ระลอกที่ 4 <i>ชไมพร ช่วงชุมภ์ส่อง และสวรรยา ธรรมอภิพล.....</i>	643
<b>ระดับปริญญาบัณฑิต ห้องที่ 7 HB 7210 สุขภาวะชุมชนและการพัฒนาคุณภาพชีวิต (1)</b> ศูนย์การเรียนรู้โหนด นา เล : นวัตกรรมสังคมเพื่อยกระดับคุณภาพชีวิตของคนในชุมชนท่าหิน อำเภอสทิงพระ จังหวัดสงขลา <i>วิศรดา ว่องวิทยา, พิมพ์ประกาย จิตรแก้ว, ภูวดล สุทธิชาติ และอุทัย ปริญญาสุทธินันท์.....</i>	652
การดำรงชีพกับความอยู่ดีมีสุขเชิงอัตวิสัยของเกษตรกรชาวสวนยางพารา ชุมชนบ้านหนองปลิง ตำบลรัตภูมิ อำเภอกวนเนียง จังหวัดสงขลา <i>คีตกานท์ ทองฉิม, ขนิษฐา แก้วกุนนิต, เขมิภา ตันติเวชรกุล และอุทัย ปริญญาสุทธินันท์.....</i>	662

# การจัดการขยะติดเชื้อจากสถานการณ์การแพร่ระบาดของโรคติดเชื้อไวรัสโคโรนา 2019 ของชุมชนหลังวัดดอนตูม อำเภอบ้านโป่ง จังหวัดราชบุรี

INFECTIOUS WASTE MANAGEMENT DURING CORONAVIRUS DISEASE 2019 PANDEMIC OF  
LANG WAT DON TUM COMMUNITY, BANPONG, RATCHABURI

บุษราภรณ์ สุวรรณเสวก<sup>1</sup> และ นรินทร์ สังข์รักษา<sup>2</sup>

## บทคัดย่อ

การศึกษานี้เป็นการศึกษาเชิงคุณภาพ (Qualitative Research) โดยมีวัตถุประสงค์เพื่อศึกษาการจัดการขยะติดเชื้อจากสถานการณ์การแพร่ระบาดของโรคติดเชื้อไวรัสโคโรนา 2019 (COVID-19) ของชุมชนหลังวัดดอนตูม อำเภอบ้านโป่ง จังหวัดราชบุรี และ เพื่อศึกษาปัญหาและอุปสรรคของการดำเนินการจัดการขยะติดเชื้อจากสถานการณ์การแพร่ระบาดของโรคติดเชื้อไวรัสโคโรนา 2019 (COVID-19) ของชุมชนหลังวัดดอนตูม อำเภอบ้านโป่ง จังหวัดราชบุรี กลุ่มเป้าหมาย คือ ประชาชนที่อาศัยอยู่ในพื้นที่ชุมชนหลังวัดดอนตูม อำเภอบ้านโป่ง จังหวัดราชบุรี กำหนดเกณฑ์การเลือกผู้ให้ข้อมูลสำคัญ คืออาศัยในพื้นที่ชุมชนหลังวัดดอนตูม อำเภอบ้านโป่ง จังหวัดราชบุรีเป็นระยะเวลาอย่างน้อย 1 ปี เครื่องมือที่ใช้ แนวทางการสัมภาษณ์เชิงลึก และการสังเกตแบบไม่มีส่วนร่วม การตรวจสอบความถูกต้องของข้อมูลแบบสามเส้า การรวบรวมและวิเคราะห์ข้อมูลด้วยการวิเคราะห์เนื้อหา

ผลการวิจัยพบว่า การจัดการขยะติดเชื้อจากสถานการณ์การแพร่ระบาดของโรคติดเชื้อไวรัสโคโรนา 2019 (COVID-19) 1. ด้านการเกิดขยะติดเชื้อในชุมชน มีแหล่งกำเนิดมาจากกิจกรรมในชีวิตประจำวัน อุปกรณ์ต่าง ๆ ที่ใช้ในการป้องกันตัวเองในสถานการณ์การแพร่ระบาดของโรคติดเชื้อไวรัสโคโรนา 2019 (COVID-19) เช่น หน้ากากอนามัย หน้ากากผ้าอนามัย กระดาษทิชชู กระดาษทิชชูแอลกอฮอล์ ชุดตรวจโควิด Antigen Test Kit(ATK) หลอดดูด ภาชนะกล่องอาหาร เป็นต้น 2. ด้านการจัดการขยะติดเชื้อที่แหล่งกำเนิดขยะ คนในชุมชนส่วนใหญ่ไม่ได้มีการคัดแยกขยะที่แหล่งกำเนิด 3. ด้านการเก็บรวบรวมขยะติดเชื้อ การขนถ่ายและขนส่งขยะ จะมีเจ้าหน้าที่มาเก็บขยะที่ถังขยะแต่ละจุดในชุมชนทุกวันจันทร์ วันพุธ วันศุกร์ ช่วงเวลา 05.00น. – 07.00น. เป็นการเก็บรวบรวมขยะทุกประเภท ไม่มีการคัดแยกขยะติดเชื้อ 4. ด้านการแปรรูปหรือแปรสภาพขยะติดเชื้อ คนในชุมชนไม่ได้มีการแปรรูปหรือแปรสภาพขยะก่อนทิ้ง 5. ด้านวิธีการกำจัดขยะติดเชื้อ คนในชุมชนไม่ได้มีการกำจัดขยะติดเชื้อเอง เป็นการนำไปทิ้งรวมกับขยะทั่วไปเพื่อรอให้หน่วยงานองค์การบริหารส่วนตำบล(อบต.)มาจัดเก็บและนำไปกำจัดต่อไป ปัญหาและอุปสรรคในการดำเนินการจัดการขยะติดเชื้อจากสถานการณ์การแพร่ระบาดของโรคติดเชื้อไวรัสโคโรนา 2019 (COVID-19) พบว่า 1. ปริมาณขยะติดเชื้อในชุมชนมีจำนวนมาก เนื่องจากเป็นสิ่งจำเป็นที่ทุกคนต้องใช้ในการป้องกันตนเองในสถานการณ์การแพร่ระบาดของโรคติดเชื้อไวรัสโคโรนา 2019 (COVID-19) 2. ไม่มีการคัดแยกขยะติดเชื้อกับขยะประเภทอื่น ส่งผลให้การรวบรวมและการกำจัดขยะติดเชื้อยากมากขึ้น อาจจะทำให้เกิดอันตรายและเชื้อโรคต่าง ๆ ในขยะติดเชื้อสามารถแพร่กระจายได้ 3. คนในชุมชนไม่รู้วิธีการในการจัดการและกำจัดขยะติดเชื้อ เนื่องจากไม่มีหน่วยงานหรือนโยบายที่เกี่ยวข้องมาให้ความรู้ในการจัดการขยะติดเชื้อ

คำสำคัญ: ขยะติดเชื้อ, การจัดการขยะติดเชื้อ, โรคติดเชื้อไวรัสโคโรนา 2019 (COVID-19)

<sup>1</sup> นักศึกษาระดับปริญญาบัณฑิต หลักสูตรศิลปศาสตรบัณฑิต คณะวิทยาการจัดการ มหาวิทยาลัยศิลปากร วิทยาเขตสารสนเทศเพชรบุรี

<sup>2</sup> ศาสตราจารย์ ดร. ประจักษ์คณะวิทยาการจัดการ มหาวิทยาลัยศิลปากร วิทยาเขตสารสนเทศเพชรบุรี



## Abstract

This study is a qualitative research study of the management of infectious waste during the -coronavirus 2019 pandemic (COVID-19) in the community behind Wat Don Tum, Ban Pong District. Another purpose is to study the problems and obstacles to the operation of infectious waste management during the Coronavirus 2019 pandemic (COVID-19) of the community behind Wat Don Tum, Ban Pong District, Ratchaburi. The target group is people who live in the community area behind Wat Don Tum, Ban Pong District, Ratchaburi. The principal criterion for selecting key information providers is those living in the community behind Wat Don Tum Ban Pong District, Ratchaburi Province for at least 1 year. The research methods include in-depth interviews and non-participant observation. The data was validated using the Triangular Data Validation technique, and the data was then analyzed using the content analysis method.

The results were as follows.

1. The management of infectious waste from the coronavirus 2019 pandemic (COVID-19) was related to daily activities, equipment used to protect oneself during the coronavirus 2019 pandemic (COVID-19), such as sanitary facial masks, facial cloth masks, tissue paper, alcoholic tissue paper, COVID-19 testing kit named Antigen Test Kit (ATK), straws, food containers, etc.

2. In terms of the management of infectious waste at the source of waste, most people in the community did not separate types of waste at the original source.

3. In terms of collecting and transporting infectious waste there were usually staff to collect all types of garbage at each trash point in the community every Monday, Wednesday, and Friday between 5.00 a.m. – 7.00 a.m. However, infectious waste was not separated from other types of waste.

4. In terms of processing or transforming infectious waste, people in the community did not process or alter the waste before littering.

5. In terms of the methods of eliminating infectious waste, people in the community did not eliminate the infectious waste themselves. It was littered together with general waste, and the Sub-District Administrative Organization (SAO) came to collect the waste to eliminate afterward.

The problems and obstacles in the implementation of infectious waste management from the coronavirus 2019 pandemic (COVID-19) were found as follows:

1. The amount of infectious waste in the community was large because everyone had to use sanitary items to protect themselves during the Coronavirus 2019 pandemic (COVID-19)

2. There was no separation of infectious waste from other types of waste. As a result, the collection and disposal of infectious waste became more difficult. This could be dangerous as the pathogens from infectious waste could spread.

3. People in the community did not know how to manage and dispose infectious waste because there was no relevant agency or policy to provide knowledge regarding the infectious waste management.

**Keywords:** INFECTIOUS WASTE, INFECTIOUS WASTE MANAGEMENT, CORONAVIRUS 2019 (COVID-19) PANDEMIC

## 1. บทนำ

การแพร่ระบาดของโรคติดเชื้อไวรัสโคโรนา 2019 (COVID-19) เป็นโรคติดต่อซึ่งเกิดจากไวรัสโคโรนาชนิดที่มีการค้นพบล่าสุด ไวรัสและโรคอุบัติใหม่นี้ไม่เคยถูกค้นพบและเป็นที่รู้จักมาก่อน โดยพบการแพร่ระบาดครั้งแรกในเดือนธันวาคม พ.ศ. 2562 ที่นครอู่ฮั่น เมืองหลวงของมณฑลหูเป่ย์ ประเทศจีน ในวันที่ 30 มกราคม พ.ศ.2563 องค์การอนามัยโลก(WHO) ได้ประกาศให้การระบาดนี้เป็นภาวะฉุกเฉินทางสาธารณสุขระหว่างประเทศ และวันที่ 11 มีนาคม พ.ศ.2563 ได้ประกาศให้เป็นโรคระบาดใหญ่(Coronavirus Pandemic) โดยปัจจุบันสถานการณ์การแพร่ระบาดของโรคติดเชื้อไวรัสโคโรนา 2019 (COVID-19) มีสถานการณ์การแพร่ระบาดที่รุนแรงมากขึ้น มีจำนวนผู้ติดเชื้อไวรัสโคโรนา 2019 ในประเทศไทยที่มีจำนวนสูงขึ้น โดยนับตั้งแต่การแพร่ระบาดระลอกที่1 จนถึงข้อมูลล่าสุด ณ วันที่ 9 กันยายน พ.ศ.2563 ประเทศไทย มีผู้ป่วยติดเชื้อสะสมเป็นจำนวน 1,338,550 ราย จำนวนผู้เสียชีวิตสะสมเป็นจำนวน 13,731ราย (กระทรวงสาธารณสุข SAT MOPH ปี 2563) โดยเชื้อไวรัสโคโรนา 2019 ได้มีการกลายพันธุ์ของเชื้อไวรัสหลายสายพันธุ์มากขึ้น โดยข้อมูลล่าสุด ณ วันที่ 1 กรกฎาคม พ.ศ.2564 การกลายพันธุ์ของเชื้อไวรัสโคโรนา2019 เริ่มจากสายพันธุ์แรกคือสายพันธุ์อู่ฮั่น ต่อมาได้เกิดสายพันธุ์ G ที่สามารถแพร่ระบาดได้ง่ายกว่าสายพันธุ์อู่ฮั่น ต่อมาได้เกิดสายพันธุ์อัลฟา ที่สามารถแพร่ระบาดได้ง่ายกว่าสายพันธุ์ G และสายพันธุ์เดลตา ที่ยังสามารถแพร่ระบาดได้ง่ายกว่าสายพันธุ์อัลฟา (โรงพยาบาลจุฬาลงกรณ์สภากาชาดไทย ออนไลน์, 2564) จากสายพันธุ์ของเชื้อไวรัสโคโรนา 2019 ที่กลายพันธุ์มากขึ้นพร้อมความสามารถที่แพร่กระจายการระบาดได้ง่ายขึ้น จึงทำให้เกิดการแพร่ระบาดในวงกว้างทั่วโลก ส่งผลให้ส่งผลกระทบมากมายทั้งทางตรงและทางอ้อม อาทิเช่นผลกระทบทางด้านสุขภาพที่มาจาก การติดเชื้อของโรคติดเชื้อไวรัสโคโรนา 2019 (COVID-19) ที่อาจนำไปสู่อันตรายเป็นชีวิต ผลกระทบทางด้านเศรษฐกิจ เกิดการปิดประเทศ การท่องเที่ยวหยุดชะงัก ทำให้ประชาชนขาดรายได้ และยังมีค่าใช้จ่ายที่ใช้ในการดูแลและป้องกันตัวเองมากขึ้น โดยทางรัฐบาลได้ออกมาตรการการเว้นระยะห่าง (Social distancing) การห้ามประชาชนรวมกลุ่มหรือไปในพื้นที่เสี่ยงและพื้นที่แออัด รวมไปถึงมาตรการการล็อกดาวน์(Lockdown) การปิดประเทศหรือปิดพื้นที่ที่มีความเสี่ยง การจำกัดระยะเวลาการทำกิจกรรมในที่สาธารณะและการเดินทาง และรวมไปถึงผลกระทบทางด้าน การปรับตัววิถีชีวิตใหม่ (New Normal) ที่เป็นการปรับเปลี่ยนพฤติกรรมดำรงชีวิตประจำวัน เช่น การศึกษาที่ปกติมีการจัดการเรียนการสอนในโรงเรียน มหาวิทยาลัย หรือตามสถานที่ต่าง ๆ ก็ได้ปรับเปลี่ยนมาใช้ในการเรียนการสอนในรูปแบบออนไลน์แทน เพื่อให้สอดคล้องกับมาตรการการป้องกันแพร่ระบาดของโรคติดเชื้อไวรัสโคโรนา 2019 (COVID-19) และ การปรับตัวเพื่อให้สอดคล้องกับมาตรการการป้องกันตัวเอง โดยมีการสวมหน้ากากอนามัย และ การใช้เจลล้างมือแอลกอฮอล์ (องค์การอนามัยโลก)

อุปกรณ์ที่ช่วยในการป้องกันการแพร่ระบาดจากการติดเชื้อของโรคติดเชื้อไวรัสโคโรนา 2019 (COVID-19) ที่สำคัญ ได้แก่ หน้ากากอนามัย และแอลกอฮอล์ โดยหน้ากากอนามัยจัดว่าเป็นวัสดุหรืออุปกรณ์ทางการแพทย์ (Medical Mask หรือ Surgical Mask) ที่มีคุณสมบัติป้องกันสิ่งปนเปื้อนทั้งอนุภาคขนาดใหญ่และอนุภาคขนาดเล็ก รวมไปถึงการป้องกันละอองฝอยที่เป็นแหล่งกำเนิดของเชื้อโรคต่าง ๆ และเป็นพาหะนำเชื้อไวรัสโคโรนา ไปสู่ผู้อื่นมาถึงตัวเราได้ จึงทำให้มีความต้องการใช้หน้ากากอนามัยรวมถึงอุปกรณ์ทางการแพทย์เป็นจำนวนมากในการป้องกันการติดเชื้อและการรักษาผู้ติดเชื้อไวรัสโคโรนา โดยหน้ากากอนามัยและอุปกรณ์ทางการแพทย์ที่ใช้แล้วจะมีการปนเปื้อนเสมหะ น้ำลาย น้ำมูก และเชื้อโรคจากบุคคลที่ใช้งานหรือผู้ป่วยที่เป็นพาหะนำโรคได้จึงจัดเป็นขยะที่มีการติดเชื้อ นอกจากนี้มาตรการล็อกดาวน์ (Lockdown) ที่ทำให้ประชาชนมีการปรับตัวในด้านต่าง ๆ รวมไปถึงการสั่งซื้ออาหารและสินค้าออนไลน์เพิ่มขึ้น เพื่อลดการออกจากบ้านไปในพื้นที่เสี่ยงที่มีผู้คนแออัดทำให้มีจำนวนขยะเพิ่มจำนวนมาก ซึ่งหากผู้ใช้งานเหล่านั้นเป็นผู้ป่วยติดเชื้อโรคติดเชื้อไวรัสโคโรนา 2019 (COVID-19) ก็จะทำให้ขยะจากการใช้งานนั้นเป็นขยะที่มีความเสี่ยงต่อการเป็นขยะติดเชื้อ ยกตัวอย่างเช่น ภาชนะและอุปกรณ์ใช้ในการอุปโภคและบริโภค , กระดาษทิชชู และ ชุดตรวจโควิด Antigen Test Kit(ATK) เป็นต้น โดย มั่นธญา ภูแก้ว, 2563 ได้กล่าวว่า การแพร่ระบาดของโรคติดเชื้อไวรัสโคโรนา 2019 (COVID-19) ทำให้มีปริมาณขยะมูลฝอยติดเชื้อที่เพิ่มมากขึ้นและประชาชนยังขาดความเข้าใจในการกำจัดหรือขยะแยกมูลฝอยติดเชื้อที่เกิดในชุมชนบ้านเรือน (ปัญหามูลฝอยติดเชื้อจากโรคระบาด COVID-19, 2563)

จังหวัดราชบุรีเป็นพื้นที่ควบคุมสูงสุดและเข้มงวด(พื้นที่สีแดงเข้ม) จากทั้งหมดใน 29 จังหวัด ซึ่งมีมาตรการล็อกดาวน์และเคอร์ฟิวเวลา 21.00 น. – 04.00น. โดยจังหวัดราชบุรีเป็นหนึ่งในจังหวัดที่มีผู้ป่วยติดเชื้อโรคติดเชื้อไวรัสโคโร

นา 2019 (COVID-19) จำนวนมาก ข้อมูล ณ วันที่ 9 กันยายน พ.ศ.2564 จังหวัดราชบุรีรายงานว่าผู้ป่วยติดเชื้อสะสมเป็นจำนวน 19,903 ราย (สำนักงานสาธารณสุขจังหวัดราชบุรี, 2564) โดย และอำเภอบ้านโป่ง จังหวัดราชบุรีเป็น 1 ในอำเภอที่มีจำนวนผู้ติดเชื้อโรคติดเชื้อไวรัสโคโรนา 2019 (COVID-19) จำนวนมาก โดยข้อมูล ณ วันที่ 9 กันยายน พ.ศ.2564 อำเภอบ้านโป่ง จังหวัดราชบุรีรายงานว่าผู้ป่วยติดเชื้อสะสมเป็นจำนวน 4,377 ราย (งานประชาสัมพันธ์โรงพยาบาลบ้านโป่ง, 2564) ส่งผลให้มีปริมาณขยะติดเชื้อและปนเปื้อนสู่สิ่งแวดล้อมเป็นจำนวนมาก ซึ่งอาจส่งผลกระทบต่อทำให้เกิดการแพร่ระบาดของโรคติดเชื้อไวรัสโคโรนา 2019 (COVID-19) ขยายตัวเพิ่มมากขึ้นจึงจำเป็นต้องมีหน่วยงานที่ดูแลและเกี่ยวข้องในเรื่องนี้ในการจัดการขยะติดเชื้ออย่างถูกวิธีและมีความเป็นระเบียบเพื่อให้มีประสิทธิภาพป้องกันการติดเชื้อและลดการแพร่กระจายของเชื้อโรคที่อาจส่งผลกระทบต่อสุขภาพของประชาชนจนไปถึงผลกระทบต่อเศรษฐกิจอีกด้วย และในส่วนของภาครัฐจึงต้องมีมาตรการ นโยบาย และการประชาสัมพันธ์ สื่อสารผ่านช่องทางต่าง ๆ ในการจัดการขยะติดเชื้อที่มีประสิทธิภาพและถูกวิธีให้แก่ประชาชนได้ทราบและสามารถนำไปปฏิบัติได้

ดังนั้น ผู้วิจัยจึงมีความสนใจที่จะศึกษาการจัดการขยะติดเชื้อจากสถานการณ์การแพร่ระบาดของโรคติดเชื้อไวรัสโคโรนา 2019 (COVID-19) กรณีศึกษา ชุมชนหลังวัดดอนตุม อำเภอบ้านโป่ง จังหวัดราชบุรี เพื่อให้ทราบข้อมูลในการจัดการขยะติดเชื้อของประชาชนในพื้นที่ที่ชุมชนหลังวัดดอนตุม อำเภอบ้านโป่ง จังหวัดราชบุรี เพื่อเป็นประโยชน์แก่ประชาชนในพื้นที่ และเป็นประโยชน์แก่เทศบาลบ้านโป่งสามารถนำข้อมูลและผลการวิจัยที่ได้ไปวางแผนการจัดการพัฒนาและปรับปรุงเกี่ยวกับการจัดการขยะติดเชื้อ และเป็นประโยชน์ต่อภาครัฐและหน่วยงานที่เกี่ยวข้อง เพื่อกำหนดนโยบายในการพัฒนา การแก้ไขปัญหา และการส่งเสริมการจัดการขยะติดเชื้อต่อไป

## 2. วัตถุประสงค์ของการวิจัย

- 2.1 เพื่อศึกษาการจัดการขยะติดเชื้อจากสถานการณ์การแพร่ระบาดของโรคติดเชื้อไวรัสโคโรนา 2019 (COVID-19) ของชุมชนหลังวัดดอนตุม อำเภอบ้านโป่ง จังหวัดราชบุรี
- 2.2 เพื่อศึกษาปัญหาและอุปสรรคของการดำเนินการจัดการขยะติดเชื้อจากสถานการณ์การแพร่ระบาดของโรคติดเชื้อไวรัสโคโรนา 2019 (COVID-19) ของชุมชนหลังวัดดอนตุม อำเภอบ้านโป่ง จังหวัดราชบุรี

## 3. วรรณกรรมที่เกี่ยวข้อง

### ความรู้เกี่ยวกับขยะมูลฝอยและขยะติดเชื้อ

พระราชบัญญัติการสาธารณสุข (2535) ได้กล่าวว่า ขยะ หมายถึง สิ่งของเหลือทิ้งจากกระบวนการผลิตและอุปโภค ซึ่งสามารถเสื่อมสภาพจนไม่สามารถใช้งานได้ หรือไม่ต้องการใช้แล้ว บางชนิดเป็นของแข็งหรือกากของเสีย มีผลเสียต่อสุขภาพทางกายและจิตใจ เนื่องจากความสกปรก เป็นแหล่งเพาะเชื้อโรคทำให้เกิดมลพิษและทัศนียภาพ

พระราชบัญญัติการสาธารณสุข (2535) ได้กล่าวว่า มูลฝอย หมายถึง เศษกระดาษ เศษผ้า เศษอาหาร เศษสินค้า ถุงพลาสติก ภาชนะที่ใส่อาหาร เศษมูลสัตว์ หรือซากสัตว์ รวมถึงสิ่งอื่นใดที่เก็บกวาดจากถนน ตลาด ที่เลี้ยงสัตว์ หรือที่อื่น

ราชกิจจานุเบกษา ฉบับกฤษฎีกา (2545) ได้ให้ความหมายของมูลฝอยติดเชื้อ หมายถึง มูลฝอยที่มีเชื้อโรคปะปนอยู่ในปริมาณมาก หรือมีความเข้มข้นมาก ซึ่งถ้ามีการสัมผัสหรือใกล้ชิดแล้วสามารถทำให้เกิดโรคได้

Harnpanchakit, et al. (2018, อ้างถึงในสุวรรณยา ธรรมอภิพล,จารุมนต์ ดิษฐประพัทธ์และปภาอร กลิ่นศรีสุข, 2564) ได้จำแนกมูลฝอยติดเชื้อไว้ 5 ประเภท ได้แก่ 1. เลือดและสารคัดหลั่งจากร่างกาย รวมถึงสิ่งของที่ปนเปื้อนจากเลือดหรือสารคัดหลั่งต่าง ๆ จากร่างกาย เช่น ผ้าพันแผล ถุงมือ ผ้าปิดปาก เสื้อคลุม ฯลฯ 2. ของเสียที่มาจากห้องปฏิบัติการ เช่น เศษชิ้นเนื้ออวัยวะ เลือด ฯลฯ 3. สิ่งของจากผู้ป่วยติดเชื้อ เช่น ของเสียที่ขับออกจากร่างกาย เสื้อผ้าของผู้ป่วยที่เปื้อนเลือดหรือสารคัดหลั่งจากร่างกาย 4. สิ่งของที่ใช้ในการผ่าตัดบาดแผล การเย็บ การฉีดยาได้ผิวหนัง ไบโอมิด ชุดน้ำเกลือ ฯลฯ 5. สิ่งที่เกิดจากมูลฝอยพยาธิสภาพ เช่น สิ่งที่เกิดจากการศัลยกรรม การชันสูตรศพของผู้ป่วยติดเชื้อ ซากสัตว์ ฯลฯ

ขยะติดเชื้อหรือมูลฝอยติดเชื้อจากสถานการณ์การแพร่ระบาดของโรคติดเชื้อไวรัสโคโรนา 2019 (COVID-19) ได้แก่ อุปกรณ์ในการป้องกันตัวเองจากเชื้อโรคและป้องกันการแพร่ระบาด เช่น หน้ากากอนามัย ทิชชู ทิชชูแอลกอฮอล์ รวมไปถึงขยะที่เกิดจากการดำรงชีวิตประจำวันที่ผู้คนได้หยิบ จับ สัมผัส ทำให้ได้ติดสารคัดหลั่งต่อกันได้ เช่น การจับลูกบิด ประตู ราวบันได ถังพลาสติก ภาชนะกล่องอาหาร ฯลฯ

การจัดการขยะมูลฝอยและขยะติดเชื้อ

ภัทรภร ศิลปะเจริญ(2562) ได้ให้ความหมายของระบบการจัดการขยะมูลฝอยว่า กิจกรรมการดำเนินงานในการจัดการขยะอย่างเป็นระบบ ตั้งแต่การเกิดขยะมูลฝอย การจัดการมูลฝอยที่แหล่งกำเนิด การเก็บรวบรวมขยะมูลฝอย การขนถ่ายและขนส่งขยะมูลฝอย การแปรรูปหรือแปรสภาพขยะมูลฝอย และการกำจัดขยะมูลฝอย

ปริดา แยมเจริญวงศ์ (2531: 63, อ้างถึงในวลีรัตน์ บำเพ็ญบุญ, 2560) ได้กล่าวถึง ขั้นตอนในการดำเนินงานจัดการขยะมูลฝอยที่สำคัญ 4 ขั้นตอน ดังนี้

1. การเก็บรวบรวม เริ่มตั้งแต่การเก็บขยะมูลฝอย การรวบรวมขยะมูลฝอยจากแหล่งสถานที่ต่าง ๆ แล้วใส่ในยานพาหนะในการขนส่งเพื่อนำไปกำจัดหรือทำประโยชน์อื่น

2. การขนส่ง เป็นการนำขยะมูลฝอยจากการเก็บรวบรวมไปสถานที่กำจัดขยะมูลฝอย หรือเป็นการนำขยะมูลฝอยที่เก็บรวบรวมไปไว้สถานียขนถ่ายและขนส่งขยะมูลฝอย และขนส่งต่อไปยังสถานที่กำจัดขยะมูลฝอยหรือทำประโยชน์อื่น

3. การแปรสภาพ เป็นการแปรสภาพทำให้ขยะมูลฝอยสะดวกต่อการจัดเก็บ การขนส่งหรือการนำไปทำประโยชน์อื่น

4. การกำจัด เป็นวิธีการจัดการขยะมูลฝอยเพื่อไม่ให้เกิดปัญหาผลกระทบต่อสิ่งแวดล้อม และผลกระทบต่อสุขภาพอันตรายต่อมนุษย์

จากการศึกษาการจัดการขยะติดเชื้อจากสถานการณ์การแพร่ระบาดของโรคติดเชื้อไวรัสโคโรนา 2019 (COVID-19) จึงได้กำหนดหัวข้อกระบวนการจัดการขยะติดเชื้อ ได้แก่ การเกิดขยะเชื้อ การจัดการขยะติดเชื้อที่แหล่งกำเนิดขยะ การเก็บรวบรวมขยะติดเชื้อ การขนถ่ายและขนส่งขยะ การแปรรูปหรือแปรสภาพขยะติดเชื้อ และวิธีการกำจัดขยะติดเชื้อ

#### 4. วิธีดำเนินการวิจัย

การวิจัยในครั้งนี้เป็นการวิจัยเชิงคุณภาพ (Qualitative Research) กลุ่มเป้าหมายในการวิจัย จำนวน 12 คน ครัวเรือน หรือ 12 คน จนข้อมูลอิ่มตัว กำหนดเกณฑ์การเลือก อาศัยอยู่ภายในพื้นที่ชุมชนหลังวัดดอนตูม อำเภอบ้านโป่ง จังหวัดราชบุรี เป็นระยะเวลาอย่างน้อย 1 ปี ใช้การเลือกแบบเจาะจง เครื่องมือที่ใช้ เป็นแนวทางการสัมภาษณ์เชิงลึก และการสังเกตแบบไม่มีส่วนร่วม การควบคุมคุณภาพใช้การตรวจสอบแบบสามเส้า การรวบรวมและวิเคราะห์ข้อมูลด้วยการวิเคราะห์เนื้อหา

#### 5. สรุปผลการวิจัย

##### ส่วนที่ 1 การจัดการขยะติดเชื้อจากสถานการณ์การแพร่ระบาดของโรคติดเชื้อไวรัสโคโรนา 2019 (COVID-19)

จากการศึกษาการจัดการขยะติดเชื้อจากสถานการณ์การแพร่ระบาดของโรคติดเชื้อไวรัสโคโรนา 2019 (COVID-19) ได้แก่ การเกิดขยะเชื้อ การจัดการขยะติดเชื้อที่แหล่งกำเนิดขยะ การเก็บรวบรวมขยะติดเชื้อ การขนถ่ายและขนส่งขยะ การแปรรูปหรือแปรสภาพขยะติดเชื้อ และวิธีการกำจัดขยะติดเชื้อ สามารถสรุปผลการศึกษาได้ ดังนี้

1. การเกิดขยะเชื้อ ขยะติดเชื้อที่เกิดขึ้นในชุมชนมาจากกิจกรรมในชีวิตประจำวัน อุปกรณ์ต่าง ๆ ที่ใช้ในการป้องกันตัวเองในสถานการณ์การแพร่ระบาดของโรคติดเชื้อไวรัสโคโรนา 2019 (COVID-19) โดยขยะติดเชื้อที่พบมากในชุมชน ได้แก่ หน้ากากอนามัยใช้แล้ว หน้ากากอนามัยแบบผ้า ทิชชู เป็นต้น

2. การจัดการขยะติดเชื้อที่แหล่งกำเนิดขยะ คนในชุมชนส่วนใหญ่ไม่ได้มีการคัดแยกขยะติดเชื้อ โดยจะเป็นการทิ้งขยะติดเชื้อมารวมกับขยะทั่วไปในถังขยะ เพื่อรอให้ทางเจ้าหน้าที่มาจัดเก็บต่อไป มีเพียงคนในชุมชนบางส่วนที่แยกขยะ

ติดเชื้อในถุงดำและถุงพลาสติกก่อนแต่ก็ได้มีการนำไปรวมกับขยะทั่วไปก่อนนำไปทิ้งที่ถังขยะเช่นกัน โดยเจ้าหน้าที่ที่จัดเก็บรวบรวมขยะติดเชื้อที่ประจำการที่รถจัดเก็บขยะก็ได้มีการคัดแยกขยะติดเชื้อ

3. การเก็บรวบรวมขยะติดเชื้อ การขนถ่ายและขนส่งขยะ จะมีเจ้าหน้าที่มาเก็บขยะที่ถังขยะแต่ละจุดในชุมชนทุกวันจันทร์ วันพุธ วันศุกร์ ช่วงเวลา 05.00น. – 07.00น. โดยใช้รถยนต์บรรทุกขยะมูลฝอยแบบอัดท้าย โดยใช้วิธีการจัดเก็บแบบรวมขยะทุกประเภท ไม่มีการคัดแยกขยะติดเชื้อ

4. การแปรรูปหรือแปรสภาพขยะติดเชื้อ คนในชุมชนไม่ได้มีการแปรรูปหรือแปรสภาพขยะก่อนทิ้ง แต่มีการใช้วิธีการพับหรือม้วนหน้ากากอนามัยก่อนนำไปทิ้งเพื่อเพิ่มพื้นที่ให้สามารถจัดเก็บขยะได้มากขึ้นเท่านั้น

5. วิธีการกำจัดขยะติดเชื้อ คนในชุมชนไม่ได้มีการกำจัดขยะติดเชื้อเอง เช่น ไม่มีการเผาขยะติดเชื้อเอง ไม่มีการฝังกลบขยะติดเชื้อเอง แต่เป็นการนำขยะติดเชื้อทั้งหมดกับขยะทั่วไปเพื่อรอให้หน่วยงานองค์การบริหารส่วนตำบล(อบต.) มาจัดเก็บและนำไปกำจัดต่อไป

## ส่วนที่ 2 ปัญหาและอุปสรรคในการดำเนินการจัดการขยะติดเชื้อจากสถานการณ์การแพร่ระบาดของโรคติดเชื้อไวรัสโคโรนา 2019 (COVID-19)

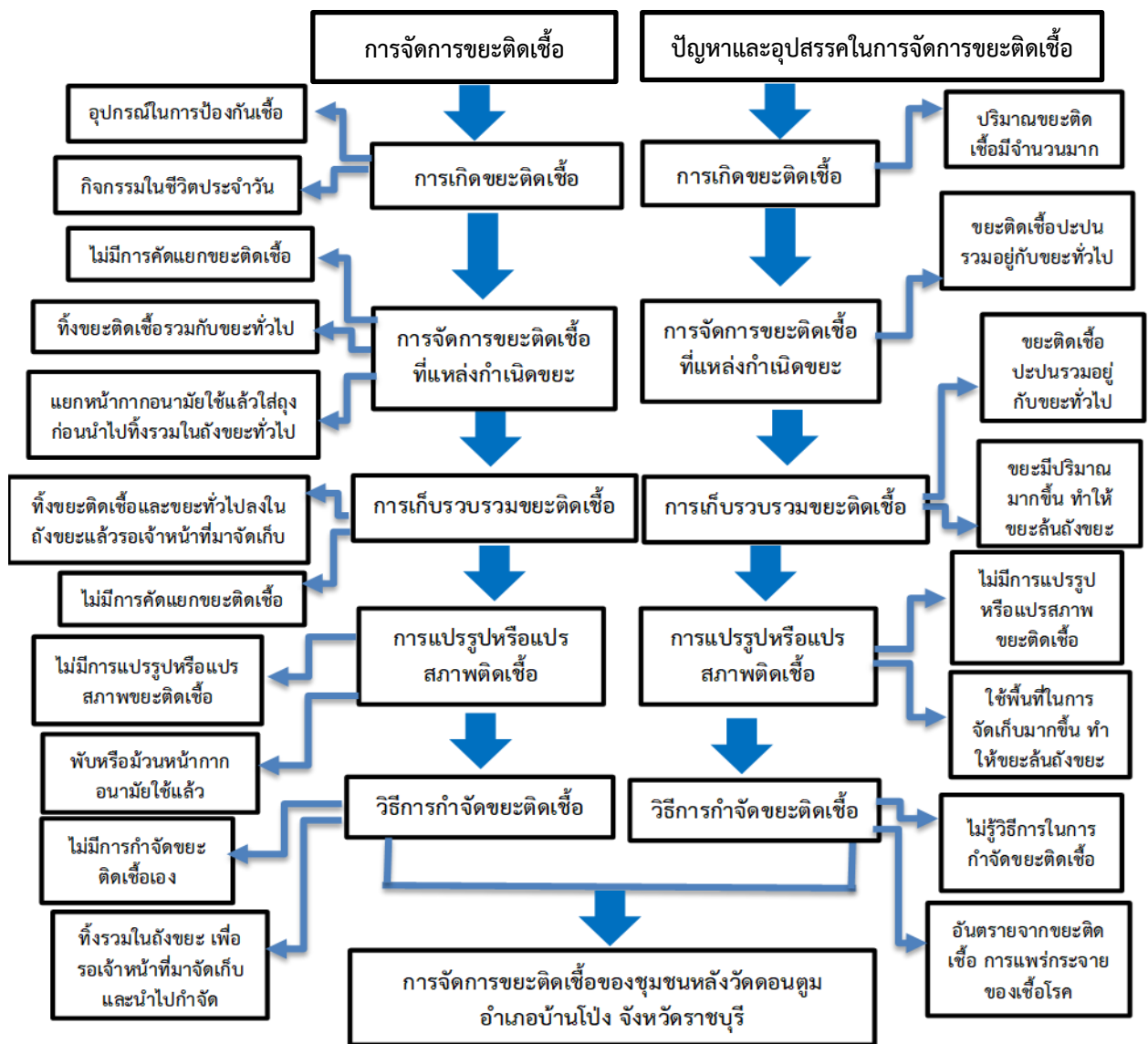
1. ด้านการเกิดขยะติดเชื้อ ปัญหาและอุปสรรคที่พบคือ ปริมาณขยะติดเชื้อในชุมชนมีจำนวนมาก เนื่องจากเป็นสิ่งจำเป็นที่ทุกคนต้องใช้ในการป้องกันตนเองในสถานการณ์การแพร่ระบาดของโรคติดเชื้อไวรัสโคโรนา 2019 (COVID-19) และจำเป็นต้องใช้ทุกวัน โดยครัวเรือนที่มีจำนวนสมาชิกในครัวรวมก็จะมีขยะติดเชื้อมากขึ้นตามไปด้วย

2. ด้านการจัดการขยะติดเชื้อที่แหล่งกำเนิดขยะ ปัญหาและอุปสรรคที่พบคือ คนในชุมชนส่วนใหญ่ไม่ได้มีการคัดแยกขยะติดเชื้อ ทำให้ขยะติดเชื้อมีปริมาณมากขึ้นไปจนถึงขยะ ส่งผลให้เจ้าหน้าที่ที่มาจัดเก็บรวบรวมขยะและคนในชุมชนได้รับความเสี่ยงและอันตรายจากขยะติดเชื้อ อาจจะได้รับเชื้อโรคจากขยะติดเชื้อ

3. ด้านการเก็บรวบรวมขยะติดเชื้อ การขนถ่ายและขนส่งขยะ ปัญหาและอุปสรรคที่พบคือ เนื่องจากชุมชนไม่ได้มีการคัดแยกขยะติดเชื้อ ขยะติดเชื้อถูกทิ้งรวมกับขยะทั่วไป ถึงทำให้ปริมาณขยะมีมากขึ้น ในบางครั้งถังขยะที่มีไม่เพียงพอจำนวนขยะ เกิดการขยะล้นถังขยะ ต้องรอให้เจ้าหน้าที่มารวบรวมจัดเก็บขยะตามวันเวลาที่กำหนดไว้ คือทุกวันจันทร์ วันพุธ วันศุกร์ ช่วงเวลา 05.00น. – 07.00น.

4. ด้านการแปรรูปหรือแปรสภาพขยะติดเชื้อ ปัญหาและอุปสรรคที่พบคือ คนในชุมชนไม่ได้มีการแปรรูปหรือแปรสภาพขยะก่อนทิ้ง มีคนในชุมชนเพียงบางส่วนเท่านั้นที่มีการใช้วิธีการพับหรือม้วนหน้ากากอนามัยก่อนนำไปทิ้ง ทำให้ต้องใช้พื้นที่ในการจัดเก็บรวบรวมขยะมากขึ้น ส่งผลให้ถังขยะเต็มได้ง่ายขึ้น

5. ด้านวิธีการกำจัดขยะติดเชื้อ ปัญหาและอุปสรรคที่พบคือ คนในชุมชนไม่ได้มีการกำจัดขยะติดเชื้อเอง คนในชุมชนไม่รู้วิธีการในการจัดการและกำจัดขยะติดเชื้อ เนื่องจากไม่มีหน่วยงานหรือนโยบายที่เกี่ยวข้องมาให้ความรู้ในการจัดการขยะติดเชื้อ



แผนภาพที่ 1 แสดงการจัดการขยะติดเชื้อของชุมชนหลังวัดดอนตุม อำเภอบ้านโป่ง จังหวัดราชบุรี

## 6. อภิปรายผลการวิจัย

1. ด้านการเกิดขยะติดเชื้อ จากการศึกษาพบว่าขยะติดเชื้อที่เกิดขึ้นในชุมชนมาจากกิจกรรมในชีวิตประจำวัน อุปกรณ์ต่าง ๆ ที่ใช้ในการป้องกันตัวเองในสถานการณ์การแพร่ระบาดของโรคติดเชื้อไวรัสโคโรนา 2019 (COVID-19) โดยขยะติดเชื้อที่พบมากในชุมชน ได้แก่ หน้ากากอนามัยใช้แล้ว หน้ากากอนามัยแบบผ้า ทิชชู ทิชชู แอลกอฮอล์ สอดคล้องกับมาตรการป้องกันและควบคุมโรคของกรมควบคุมโรค(2563) ที่ให้ประชาชนใช้หน้ากากอนามัย แอลกอฮอล์ล้างมือ เพื่อป้องกันการแพร่ระบาดของเชื้อไวรัสโคโรนา 2019

2. ด้านการจัดการขยะติดเชื้อที่แหล่งกำเนิดขยะ จากการศึกษาพบว่า คนในชุมชนส่วนใหญ่ไม่ได้มีการคัดแยกขยะติดเชื้อ โดยจะเป็นการทิ้งขยะติดเชื้อมารวมกับขยะทั่วไปในถังขยะ เพื่อรอให้ทางเจ้าหน้าที่มาจัดเก็บต่อไป มีเพียงคนในชุมชนบางส่วนที่แยกขยะติดเชื้อใส่ในถุงดำและถุงพลาสติกก่อนแต่ก็ได้มีการนำไปรวมกับขยะทั่วไปก่อนนำไปทิ้งที่ถังขยะเช่นกัน โดยเจ้าหน้าที่ที่จัดเก็บรวบรวมขยะติดเชื้อที่ประจำการที่รถจัดเก็บขยะก็ไม่ได้มีการคัดแยกขยะติดเชื้อ สอดคล้องกับ ภัทรานิษฐ์ ศรีจันทราพันธ์ และอำพรพรณ ไชยบุญชู (2563) ที่ได้ศึกษาปริมาณขยะในครัวเรือนช่วงการแพร่ระบาดของโรคติดเชื้อไวรัสโคโรนา 2019 (COVID-19) กล่าวว่า กลุ่มตัวอย่างส่วนใหญ่มีการจัดการขยะหน้ากต่าง ๆ ใน

ครัวเรือนด้วยวิธีการ ทั้งรวมกับขยะทั่วไปของครัวเรือนเพื่อให้หน่วยงานมาจัดเก็บ จำนวน 274 ครัวเรือน จาก 438 ครัวเรือน คิดเป็นร้อยละ 62.6

3. ด้านการเก็บรวบรวมขยะติดเชื้อ การขนถ่ายและขนส่งขยะ จากการศึกษาพบว่าจะมีเจ้าหน้าที่มาเก็บขยะที่ถึงขยะแต่ละจุดในชุมชนทุกวันจันทร์ วันพุธ วันศุกร์ ช่วงเวลา 05.00น. – 07.00น. โดยใช้รถยนต์บรรทุกขยะมูลฝอยแบบอัดท้าย โดยใช้วิธีการจัดเก็บแบบรวมขยะทุกประเภท ไม่มีการคัดแยกขยะติดเชื้อ สอดคล้องกับกรมควบคุมมลพิษ(2560) อ้างถึงในภัทรภร ศิลปะเจริญ (2562 หน้า65) กล่าวว่า การเก็บรวบรวมขยะขยะอันตรายจากชุมชนในประเทศไทยจะดำเนินการเช่นเดียวกับขยะทั่วไป โดยที่เจ้าของบ้านจะนำขยะมาวางยังจุดวางถังขยะหน้าบ้านเพื่อรอเจ้าหน้าที่มาจัดเก็บ ปัญหาและอุปสรรคในการดำเนินการจัดการขยะติดเชื้อจากสถานการณ์การแพร่ระบาดของโรคติดเชื้อไวรัสโคโรนา 2019 (COVID-19)

4. ด้านวิธีการกำจัดขยะติดเชื้อ จากการศึกษาปัญหาและอุปสรรคที่พบคือ คนในชุมชนไม่ได้มีการกำจัดขยะติดเชื้อเอง คนในชุมชนไม่รู้วิธีการในการจัดการและกำจัดขยะติดเชื้อ เนื่องจากไม่มีหน่วยงานหรือนโยบายที่เกี่ยวข้องมาให้ ความรู้ในการจัดการขยะติดเชื้อ ต่อไป สอดคล้องกับ กรมควบคุมมลพิษ (2560) จาก รายงานสถานการณ์มลพิษของประเทศไทย ปี 2560 กล่าวว่า ของเสียอันตรายจากชุมชนถูกทิ้งไปกับมูลฝอยทั่วไปเนื่องจากระบบคัดแยก เก็บรวบรวมหน่วยงานที่เกี่ยวข้องจัดให้มีจุดรวบรวมของเสียอันตรายจากหมู่บ้านหรือชุมชน ยังขาดระเบียบในการคัดแยก และสถานที่บำบัด/กำจัดมีไม่เพียงพอ ไม่ครอบคลุมทั้งประเทศ

## 7. ข้อเสนอแนะจากการวิจัย

### ข้อเสนอแนะงานวิจัยครั้งนี้

1. จากผลการวิจัยพบว่า ชุมชนหลังวัดดอนตูม อำเภอบ้านโป่ง จังหวัดราชบุรี ไม่ได้มีความรู้เรื่องการคัดแยก และการจัดการขยะติดเชื้อ อีกทั้งหน่วยงานภาครัฐที่เกี่ยวข้องในพื้นที่ก็ไม่ได้มีการประชาสัมพันธ์ให้ความรู้ความเข้าใจในการคัดแยกขยะติดเชื้อ และไม่ได้มีการรณรงค์ให้ชุมชนคัดแยกขยะติดเชื้อ จึงทำให้คนในชุมชนไม่ได้มีการคัดแยกขยะติดเชื้อ และองค์การบริหารส่วนตำบล(อบต.)อาจมีข้อจำกัดเรื่องงบประมาณหรือองค์ความรู้ในการรองรับระบบการจัดการขยะติดเชื้อ ดังนั้นหน่วยงานที่เกี่ยวข้องจึงควรมีการคัดแยกขยะติดเชื้อ และประชาสัมพันธ์ให้ความรู้ในการจัดการขยะติดเชื้ออย่างถูกวิธี ในทุกขั้นตอนการจัดการขยะติดเชื้อ ตั้งแต่กระบวนการการเกิดขยะเชื้อ การจัดการขยะติดเชื้อที่แหล่งกำเนิดขยะ การเก็บรวบรวมขยะติดเชื้อ การขนถ่ายและขนส่งขยะ การแปรรูปหรือแปรสภาพขยะติดเชื้อ และวิธีการกำจัดขยะติดเชื้อ แก่บุคลากรในหน่วยงานและคนในชุมชน เพื่อเพิ่มประสิทธิภาพในการจัดการขยะติดเชื้อและเพื่อเป็นการป้องกันการแพร่กระจายของเชื้อโรคที่จะนำไปสู่อันตรายได้

2. จากผลการวิจัยพบว่า ชุมชนหลังวัดดอนตูม อำเภอบ้านโป่ง จังหวัดราชบุรี ไม่ได้มีการคัดแยกขยะติดเชื้อ และวิธีการจัดการและเก็บรวบรวมขยะติดเชื้อเป็นการทิ้งขยะติดเชื้อมารวมกับขยะทั่วไป ส่งผลให้มีวิธีการจัดเก็บและกำจัดขยะติดเชื้อได้ยากขึ้น และมีปริมาณขยะจำนวนมาก ดังนั้นจึงควรมีการเพิ่มถังขยะหรือจุดทิ้งขยะสำหรับขยะติดเชื้อ เพื่อลดปัญหาที่เกิดขึ้นได้

### ข้อเสนอแนะงานวิจัยครั้งต่อไป

ควรมีการศึกษาการวิจัยเชิงปริมาณ และศึกษาในพื้นที่ชุมชนอื่น ในเรื่องการจัดการขยะติดเชื้อในสถานการณ์การแพร่ระบาดของโรคติดเชื้อไวรัสโคโรนา 2019 (COVID-19) เพื่อให้ได้ข้อมูลที่หลากหลายและครอบคลุมมากขึ้น สามารถเปรียบเทียบข้อมูลเพื่อให้ได้ข้อมูลในภาพกว้างมากขึ้น นำไปสู่ประโยชน์ในการจัดการขยะติดเชื้อต่อไป

## 8. บรรณานุกรม

กระทรวงสาธารณสุข SAT MOPH(2563). สถานการณ์ผู้ติดเชื้อ COVID 19 อัปเดตรายวัน. สืบค้นเมื่อ 9 กันยายน 2564 จากเว็บไซต์ <https://ddc.moph.go.th/covid19-dashboard/>

- กรมควบคุมมลพิษ กระทรวงทรัพยากรธรรมชาติและสิ่งแวดล้อม. (2561). รายงานสถานการณ์มลพิษของประเทศไทยปี 2560. กรุงเทพฯ: บริษัททวงศ์สว่างพับลิชชิ่ง แอนด์ พรินต์ติ้งจำกัด.
- กรมควบคุมโรค(2563). โรคติดเชื้อไวรัสโคโรนา 2019. สืบค้นเมื่อ 12 กุมภาพันธ์ 2564, จากเว็บไซต์ <https://ddc.moph.go.th/viralpneumonia/info.php>
- ตรีรัักษ์ กินวงศ์ เจริญ (2563). พฤติกรรมการจัดการหน้ากากอนามัยของประชากรในกรุงเทพมหานคร. รายงานการค้นคว้าอิสระ หลักสูตรวิทยาศาสตรมหาบัณฑิต การจัดการสิ่งแวดล้อม คณะบริหารการพัฒนาสิ่งแวดล้อม สถาบันบัณฑิตพัฒนบริหารศาสตร์. สืบค้นเมื่อ 15 กันยายน 2564
- พระราชบัญญัติการสาธารณสุข (2535). พระราชบัญญัติการสาธารณสุข พ.ศ.2535. มาตรา 4. สืบค้นเมื่อ 19 ธันวาคม 2564
- ภัทรานิษฐ์ ศรีจันทราพันธ์และ อำพรธณ ไชยบุญชู. (2563). “การศึกษาปริมาณขยะในครัวเรือนช่วงการแพร่ระบาดของโรคไวรัสโคโรนา 2019.” วารสารวิชาการ มหาวิทยาลัยหอการค้าไทย มนุษยศาสตร์และสังคมศาสตร์ ปีที่ 41, ฉบับที่ 2 (เดือนเมษายน-มิถุนายน) : 1-17.
- ภัทรภร ศิลปะเจริญ (2562). การจัดการขยะอันตรายจากชุมชน กรณีศึกษาเทศบาลนครปฐม.วิทยานิพนธ์หลักสูตรปริญญาโท สาขาวิชาการจัดการภาครัฐและเอกชนแผน ก แบบก บัณฑิตวิทยาลัย มหาวิทยาลัยศิลปากร. สืบค้นเมื่อ 10 กันยายน 2564
- ราชกิจจานุเบกษา ฉบับกฤษฎีกา (2545). กฎกระทรวงว่าด้วยการกำจัดมูลฝอยติดเชื้อ. เล่มที่ 109. ตอนที่ 86 ก.
- วลีรัตน์ บำเพ็ญบุญ (2560). การมีส่วนร่วมของประชาชนในการจัดการขยะมูลฝอย ศึกษาเฉพาะกรณี: ตำบลลำไทร อำเภอน้อย จังหวัดพระนครศรีอยุธยา.วิทยานิพนธ์หลักสูตร สาธารณสุขศาสตรมหาบัณฑิต คณะศิลปศาสตร์ มหาวิทยาลัยเกริก. สืบค้นเมื่อ 26 มีนาคม 2564
- สรวรยา ธรรมอภิพล,จารุมนต์ ดิษฐประพัทธ์และ ปภาอร กลิ่นศรีสุข. (2564). “ความรู้และพฤติกรรมในการจัดการขยะติดเชื้อประเภทหน้ากากอนามัยของชุมชนบ้านกลาง-ไผ่ขาด จังหวัดนครปฐมในช่วงวิกฤตการระบาดของโรคติดเชื้อไวรัสโคโรนา 2019 (โควิด19).” วารสารนวัตกรรมและการจัดการ. ปีที่ 6, ฉบับที่ 1 (มกราคม-มิถุนายน) : 37-50.