

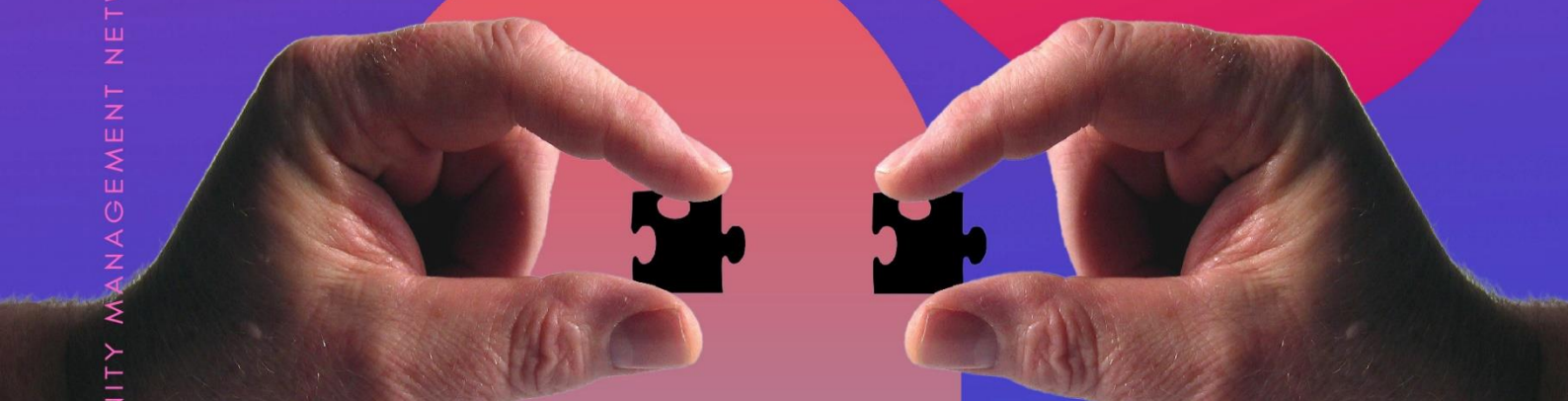
CMSD

NATIONAL  
CONFERENCE  
2022



# รายงานสืบเนื่องการประชุมวิชาการระดับชาติ เครือข่ายด้านการจัดการชุมชน เพื่อการพัฒนาที่ยั่งยืน ครั้งที่ 7

"นวัตกรรมการจัดการชุมชน  
เพื่อการพัฒนาที่ยั่งยืน"



## คำนำ

หลักสูตรศิลปศาสตรบัณฑิต สาขาวิชาบ้านและชุมชน ภาควิชามนุษยสัมพันธ์ คณะมนุษยศาสตร์ มหาวิทยาลัยเชียงใหม่ มีการจัดการเรียนการสอนที่เน้นให้นักศึกษาได้เรียนรู้ภาคทฤษฎีและปฏิบัติควบคู่กัน และนำองค์ความรู้สู่การปฏิบัติภาคสนามร่วมกับชุมชน อีกทั้งได้เรียนกระบวนการวิจัยและการสัมมนา การเขียนรายงานการวิจัยและนำเสนอผลงานวิจัย นอกจากนี้ยังได้นำองค์ความรู้และกระบวนการวิจัยไปพัฒนาและต่อยอดเพื่อให้เกิดประโยชน์ต่อสังคมและชุมชน โดยทำโครงการวิจัยร่วมกับองค์กรและสถานประกอบการในการฝึกสหกิจศึกษา และนำเสนอผลงานวิจัยต่อองค์กรและสถาบันการศึกษา จึงถือเป็นการเผยแพร่งานวิจัยสู่สาธารณชน เกิดการแลกเปลี่ยนความรู้ ทางวิชาการ สามารถนำไปสู่การพัฒนาผลงานให้มีคุณค่ามากขึ้น

อย่างไรก็ตาม การสร้างเครือข่ายด้านวิชาการและวิจัยด้านการจัดการชุมชน ยังเป็นสิ่งสำคัญและจำเป็นอย่างยิ่ง โดยเฉพาะการขับเคลื่อนงานวิจัยชุมชน เพื่อเป็นการเตรียมความพร้อมและพัฒนาศักยภาพทางวิชาการและประสบการณ์ทางวิชาชีพก่อนออกไปสู่การทำงานในอนาคต หลักสูตรศิลปศาสตรบัณฑิต สาขาวิชาบ้านและชุมชน คณะมนุษยศาสตร์ มหาวิทยาลัยเชียงใหม่ ได้ร่วมมือกับสาขาวิชาชุมชนศึกษาเพื่อการพัฒนาที่ยั่งยืน คณะศิลปศาสตร์ มหาวิทยาลัยสงขลานครินทร์ และสาขาวิชาการจัดการชุมชน คณะวิทยาการจัดการ มหาวิทยาลัยศิลปากร ในการจัดโครงการพัฒนาเครือข่ายการศึกษาวิจัยและความสัมพันธ์ด้านการจัดการชุมชนของคณาจารย์และนักศึกษา 3 สถาบัน และยกระดับเป็นการประชุมวิชาการระดับชาติ เครือข่ายด้านการจัดการชุมชนเพื่อการพัฒนาที่ยั่งยืน ในปี พ.ศ. 2559 โดยมีสาขาวิชาบ้านและชุมชน เป็นเจ้าภาพครั้งแรก และหมุนเวียนกันเป็นเจ้าภาพในปีต่อ ๆ มา ซึ่งในปี พ.ศ. 2565 นี้ สาขาวิชาบ้านและชุมชน ได้รับเป็นเจ้าภาพจัดโครงการการประชุมวิชาการระดับชาติ เครือข่ายด้านการจัดการชุมชนเพื่อการพัฒนาที่ยั่งยืน ครั้งที่ 7 เพื่อเป็นเวทีในการนำเสนอผลงานวิชาการทางด้านมนุษยศาสตร์และสังคมศาสตร์ระดับบัณฑิตศึกษาและปริญญาตรี และเกิดการสร้างเครือข่ายความสัมพันธ์ระหว่างคณาจารย์และนักศึกษาทั้ง 3 สถาบัน ให้มีความเข้มแข็งและยั่งยืนต่อไป อนึ่งในการจัดประชุมวิชาการระดับชาติในครั้งนี้ ได้รับความร่วมมือจาก สมาคมคหเศรษฐศาสตร์แห่งประเทศไทยในพระบรมราชินูปถัมภ์ร่วมเป็นภาคีเครือข่ายในครั้งนี้

คณะผู้ดำเนินการจัดประชุมวิชาการ ขอขอบคุณ คณะวิทยาการจัดการ มหาวิทยาลัยศิลปากร คณะศิลปศาสตร์ มหาวิทยาลัยสงขลานครินทร์ และสมาคมคหเศรษฐศาสตร์แห่งประเทศไทยในพระบรมราชินูปถัมภ์ ที่ร่วมเป็นเจ้าภาพในการจัดประชุมวิชาการครั้งนี้ ขอขอบคุณผู้บริหาร คณาจารย์ ผู้ทรงคุณวุฒิทุกท่าน ตลอดจนผู้นำเสนอผลงานการวิจัย ผู้เข้าร่วมประชุมวิชาการ คณะทำงานและนักศึกษา ที่มีส่วนร่วมสำคัญในการจัดการประชุมวิชาการครั้งนี้ให้สำเร็จตามวัตถุประสงค์ทุกประการ

รายชื่อคณะกรรมการฝ่ายพิจารณาบทความและตรวจทานเอกสาร และผู้ทรงคุณวุฒิพิจารณาบทความ  
โครงการประชุมวิชาการระดับชาติเครือข่ายด้านการจัดการชุมชนเพื่อการพัฒนาที่ยั่งยืน ครั้งที่ 7

ศาสตราจารย์ ดร.นรินทร์ สังข์รักษา  
รองศาสตราจารย์ ดร.จงพล พรหมสาขา ณ สกลนคร  
รองศาสตราจารย์ ดร.อุทัย ปริญญาสุทธินันท์  
รองศาสตราจารย์ ดร.ธงชัย ภูวนาถวิจิตร  
รองศาสตราจารย์เอมอร เจียรมาศ  
ผู้ช่วยศาสตราจารย์ ดร.ณภัทร วิศวะกุล  
ผู้ช่วยศาสตราจารย์ ดร.พิมพ์ชนก เครือสุคนธ์  
ผู้ช่วยศาสตราจารย์ ดร.อิสระ บุญญะฤทธิ์  
ผู้ช่วยศาสตราจารย์ ดร.สยาม ราชวัตร  
ผู้ช่วยศาสตราจารย์ ดร.สุประภา สมนึกพงษ์  
ผู้ช่วยศาสตราจารย์ ดร.สิทธิเทพ เอกสิทธิพงษ์  
ผู้ช่วยศาสตราจารย์ ดร.ทิพย์สุดา พุฒจร  
ผู้ช่วยศาสตราจารย์ ดร.ศุภรัตน์ แสงฉัตรแก้ว  
ผู้ช่วยศาสตราจารย์ ดร.เกศราพร พรหมนิมิตกุล  
ผู้ช่วยศาสตราจารย์ ดร.สวรรยา ธรรมอภิพล  
ผู้ช่วยศาสตราจารย์ ดร.เรวดี อึ้งโพธิ์  
ผู้ช่วยศาสตราจารย์ ดร.สาคร ชลสาคร  
ผู้ช่วยศาสตราจารย์ทรงสุตา ภูส์ว่าง  
ผู้ช่วยศาสตราจารย์ระพี แสงสาคร  
ผู้ช่วยศาสตราจารย์ทรงพันธ์ ตันตระกูล  
อาจารย์ ดร.สมยศ โอ่งเคลือบ  
อาจารย์ ดร.อรยา พรเอี่ยมมงคล  
อาจารย์ ดร.ปรีวิทย์ ไวยาษาชีวะ  
อาจารย์ ดร.ส่งเสริม แสงทอง  
อาจารย์ ดร.ธิตีพันธ์ บุญปก  
อาจารย์ ดร.อับดุลเลาะ เจ๊ะหลง  
อาจารย์ ดร.ศรันยา เผือกผ่อง  
อาจารย์ ดร.สุนี คำนวลศิลป์  
อาจารย์ ดร.จรรยาบรรณ สุธรรมมา  
อาจารย์รชกร วชิรสิโรตม  
อาจารย์วันชัย เจือบุญ  
นางสาวสุนิสา วงศ์ประทุม

## กำหนดการ

การประชุมวิชาการระดับชาติ เครือข่ายด้านการจัดการชุมชนเพื่อการพัฒนาที่ยั่งยืน ครั้งที่ 7  
“นวัตกรรมการจัดการชุมชนเพื่อการพัฒนาที่ยั่งยืน”

จัดโดย

สาขาวิชาบ้านและชุมชน ภาควิชามนุษยสัมพันธ์ คณะมนุษยศาสตร์ มหาวิทยาลัยเชียงใหม่  
ร่วมกับ

สมาคมคหเศรษฐศาสตร์แห่งประเทศไทยในพระบรมราชินูปถัมภ์  
สาขาวิชาชุมชนศึกษาเพื่อการพัฒนาที่ยั่งยืน คณะศิลปศาสตร์ มหาวิทยาลัยสงขลานครินทร์  
และ สาขาวิชาการจัดการชุมชน คณะวิทยาการจัดการ มหาวิทยาลัยศิลปากร

วันที่ 9 เมษายน 2565 เวลา 08.00 – 17.00 น.

ผ่านระบบการประชุมออนไลน์ โปรแกรม ZOOM Meeting ID: 3814820686

### ภาคเช้า

- เวลา 08.00 – 08.25 น. ผู้เข้าร่วมการประชุมวิชาการระดับชาติ เข้าสู่ห้องประชุมออนไลน์
- เวลา 08.25 – 08.30 น. กล่าวต้อนรับ  
โดย ผู้ช่วยศาสตราจารย์ ดร.ณภัทร วิชะกุล หัวหน้าภาควิชามนุษยสัมพันธ์
- เวลา 08.30 – 09.00 น. พิธีเปิด  
โดย ผู้ช่วยศาสตราจารย์ ดร.ระวี จันทร์ส่อง  
คณบดีคณะมนุษยศาสตร์
- กล่าวรายงาน โดย รองศาสตราจารย์ ดร.อารณ โอภาสพัฒนกิจ  
รองอธิการบดีมหาวิทยาลัยเชียงใหม่
- เวลา 09.00 – 10.00 น. บรรยายพิเศษเรื่อง นวัตกรรมจัดการชุมชนสู่การพัฒนาที่ยั่งยืน  
โดย ศาสตราจารย์เกียรติคุณ ดร.อานันท์ กาญจนพันธุ์
- เวลา 10.00 – 10.30 น. บรรยายพิเศษเรื่อง ทิศทางการใช้นวัตกรรมจัดการชุมชน  
โดย รองศาสตราจารย์ ดร.อารณ โอภาสพัฒนกิจ
- เวลา 10.30 – 10.45 น. พักร (ผู้ดำเนินรายการ ผู้ทรงคุณวุฒิ และผู้นำเสนอ เข้าห้องประชุมย่อยเพื่อเตรียมการนำเสนอ)
- เวลา 10.45 – 12.05 น. นำเสนอผลงานภาคบรรยายระดับบัณฑิตศึกษา อาจารย์และบุคคลทั่วไป  
(ภาคเช้า จำนวน 3 ห้องประชุมย่อย)
- เวลา 12.05 – 12.15 น. ผู้ทรงคุณวุฒิลงมติคัดเลือก “การนำเสนอผลงานวิจัยดีเด่น”
- เวลา 12.15 – 12.45 น. พักรับประทานอาหารกลางวัน
- เวลา 12.45 – 13.00 น. ผู้ดำเนินรายการ ผู้ทรงคุณวุฒิ และผู้นำเสนอ เข้าห้องประชุมย่อยเพื่อเตรียมการนำเสนอ

### ภาคบ่าย

- เวลา 13.00 – 16.30 น. นำเสนอผลงานภาคบรรยายระดับปริญญาบัณฑิต (ภาคบ่าย จำนวน 8 ห้องประชุมย่อย)  
ผู้ทรงคุณวุฒิลงมติคัดเลือก “การนำเสนอผลงานวิจัยดีเด่น”
- เวลา 16.30 – 17.00 น. พิธีปิด

- ประกาศรางวัล

“บทความวิจัยดีเด่น”

ระดับบัณฑิตศึกษา 1 รางวัล ระดับปริญญาตรี 1 รางวัล

“การนำเสนอผลงานวิจัยดีเด่น”

ระดับบัณฑิตศึกษา 3 รางวัล ระดับปริญญาตรี 8 รางวัล

- กล่าวปิด โดย ผู้ช่วยศาสตราจารย์ ดร.ณภัทร วิศวะกุล

หัวหน้าภาควิชามนุษยสัมพันธ์

- สาขาวิชาชุมชนศึกษาเพื่อการพัฒนาที่ยั่งยืน คณะศิลปศาสตร์

มหาวิทยาลัยสงขลานครินทร์ รับผิดชอบการเป็นเจ้าภาพการประชุมวิชาการระดับชาติ

เครือข่ายด้านการจัดการชุมชนเพื่อการพัฒนาที่ยั่งยืน ครั้งที่ 8

.....

หมายเหตุ : เกียรติบัตรทุกรางวัลจะดำเนินการจัดส่งทางไปรษณีย์ให้แก่ผู้เข้าร่วมนำเสนอผลงานวิจัย

ห้องที่ 5 HB 7201 ความมั่นคงด้านอาหารและการจัดการสิ่งแวดล้อม (1)

ผู้ทรงคุณวุฒิ : 1. รศ.ดร. อุทัย ปริญญาสุทธินันท์, 2. ผศ.ดร.สรวรรยา ธรรมอภิพล, 3. ผศ.ทรงพันธ์ ต้นตระกูล (ผู้ดำเนินรายการ: นายเอกพันธ์ กันระมั่ง)			
เวลา	หมายเลขบทความ	ชื่อบทความ	ชื่อผู้นำเสนอ
13.00 – 13.20 น.	923	การแยกขยะของบ้านนาแก หมู่ 2 ตำบลผาบึง อำเภอวังสะพุง จังหวัดเลย	กมลทิพย์ คุณพอง
13.20 – 13.40 น.	954	การดำเนินงานเพื่อพัฒนาเกษตรอินทรีย์ ศูนย์ส่งเสริมกสิกรรมไร้สารพิษวังน้ำเขียว อำเภอวังน้ำเขียว จังหวัดนครราชสีมา	อัครภรณ์ ศรีหะชัย
13.40 – 14.00 น.	967	การศึกษาบำบัดน้ำเสียจากโรงงานมะพร้าว กรณีศึกษาโรงงานผลิตมะพร้าว ตำบลบางนางลี่ อำเภออัมพวา จังหวัดสมุทรสงคราม	ฐิตาพร ชันธาฤทธิ
14.00 – 14.20 น.	984	พฤติกรรมจัดการขยะมูลฝอยของประชาชนชุมชนตลาด ตำบลแม่กลอง อำเภอเมือง จังหวัดสมุทรสงคราม ในช่วงการแพร่ระบาดของโรค COVID-19	ชญัญญาช ไข่มิตร พานิษฐ์
14.20 – 14.40 น.	993	การเปลี่ยนแปลงจากการทำเกษตรเคมีมาเป็นเกษตรอินทรีย์ของกลุ่มแปลงใหญ่ข้าว ตำบลหัวฝาย อำเภอสูงเม่น จังหวัดแพร่	พัชรินทร์ ชุ่มเย็น
14.40 – 15.00 น.	1063	การจัดการขยะติดเชื้อจากสถานการณ์การแพร่ระบาดโรคติดเชื้อไวรัสโคโรนา 2019 ของชุมชนหลังวัดคอนตูม อำเภอบ้านโป่ง จังหวัดราชบุรี	บุษราภรณ์ สุวรรณ เสวก
15.00 – 15.20 น.	1126	พฤติกรรมบริโภคอาหารของนักศึกษาระดับปริญญาตรี คณะมนุษยศาสตร์ มหาวิทยาลัยเชียงใหม่ ในสถานการณ์แพร่ระบาดโควิด-19	จงวิสุทธิ์ ลอยลม, ชินภพ ขอบุญ, พีรวิภา สุขนิกร

## สารบัญ (ต่อ)

เรื่อง	หน้า
<b>ระดับปริญญาบัณฑิต ห้องที่ 4 HB 7401 เศรษฐกิจชุมชน และการปรับตัวของผู้ประกอบการ</b>	
<b>ในสถานการณ์โควิด-19 (2)</b>	
การยกระดับกระบวนการด้านการผลิต วิสาหกิจชุมชนกลุ่มแม่บ้านเกษตรกรระดับผักชี หมู่ 12 ตำบลระแหง อำเภอลาดหลุมแก้ว จังหวัดปทุมธานี	
ธีรดา สุปัญญาบุตร และวันชัย เจือบุญ.....	415
พฤติกรรมการใช้บริการร้านกาแฟสดของผู้บริโภคร้านคุณคอฟฟี่ ตำบลหนองหว่า อำเภอเขาฉกรรจ์ จังหวัดสระแก้ว	
วลัยพรรณ ธีรวัฒน์วิณิช และเกศราพร พรหมนิมิตกุล.....	428
การปรับตัวและการรับมือของวิสาหกิจชุมชนแปรรูปอาหารบ้านแม่เงย-โคกม่วง ในสภาวะการแพร่ระบาดของโรคติดเชื้อไวรัสโคโรนา-2019 อำเภอจะนะ จังหวัดสงขลา	
ณัฐธิดา จันทร์ตัน, ณัฐธณิชา เกื้อช่วย และเอมอร เจียรมาศ.....	440
การปรับตัวของบริษัท ไปรษณีย์ไทย จำกัด สาขาบางโพ กรุงเทพมหานคร ในช่วงสถานการณ์การแพร่ระบาดของโรค COVID-19	
สุพิชฌาย์ จันทนดิษฐ์และเกศราพร พรหมนิมิตกุล.....	447
แนวทางการพัฒนาศักยภาพวิสาหกิจชุมชนกลุ่มไข่เค็มสตรีบ้านโนนต อำเภอลองหอยโข่ง จังหวัดสงขลา	
วารุส มาพูล, อภิชาติ สุจจามันท์ และธิดิพัทธ์ บุญปก.....	458
กระบวนการดำเนินงานที่นำไปสู่ความเข้มแข็งของกลุ่มจักสานเชือกมัดฟาง ตำบลบ้านพรุ อำเภอหาดใหญ่ จังหวัดสงขลา	
ณัฐรินทร์ สุวรรณชาติศรี, มรกต เขียวนุสรณ์, สุกัญญา ไต้ะหลัง และอัปดุลเลาะ เจ๊ะหลง.....	471
กลยุทธ์ในการขายของธุรกิจร้านกาแฟสดสมัยใหม่ กรณีศึกษาในอำเภอเมืองเพชรบุรี จังหวัดเพชรบุรี	
สมศักดิ์ คมทา และสุนี คำนวลศิลป์.....	483
การพัฒนาต้นแบบบรรจุภัณฑ์พริกถาบ กลุ่มแม่บ้านชุมชนแม่แพะ อำเภอสะเมิง จังหวัดเชียงใหม่	
ทิมาณรัักษ์ พงศ์กสิณภพ และปรีวิทย์ ไวทยาชิวะ.....	493
รูปแบบการจัดงานอีเว้นท์ในช่วงชีวิตวิถีใหม่ของผู้ประกอบการ อำเภอเมือง จังหวัดลำปาง	
พิชชาวีร์ สานใจวงศ์ และธงชัย ภูวนาถวิจิตร.....	506
<b>ระดับปริญญาบัณฑิต ห้องที่ 5 HB 7201 ความมั่นคงด้านอาหารและการจัดการสิ่งแวดล้อม (1)</b>	
การแยกขยะของบ้านนาแก หมู่ 2 ตำบลผาบึง อำเภอวังสะพุง จังหวัดเลย	
กมลทิพย์ คุณพอง และภูมิ เพชรกาญจนาพงศ์.....	514
การดำเนินงานเพื่อพัฒนาเกษตรอินทรีย์ ศูนย์ส่งเสริมกิจกรรมไร้สารพิษวังน้ำเขียว อำเภอวังน้ำเขียว จังหวัดนครราชสีมา	
อัครภรณ์ ศรีหะชัย และศุภรัตน์ แสงฉัตรแก้ว.....	519
การศึกษาบำบัดน้ำเสียจากโรงงานมะพร้าว กรณีศึกษาโรงงานผลิตมะพร้าว ตำบลบางนางลี่ อำเภออัมพวา จังหวัดสมุทรสงคราม	
ฐิตาพร ชันธฤทธิและศุภรัตน์ แสงฉัตรแก้ว.....	528
พฤติกรรมจัดการขยะมูลฝอยของประชาชนชุมชนตลาด ตำบลแม่กลอง อำเภอเมือง จังหวัดสมุทรสงคราม ในช่วงการแพร่ระบาดของโรค COVID-19	
ชัญญาณัฐ โฆษิตพานิชย์ และเกศราพร พรหมนิมิตกุล.....	535

# การดำเนินงานเพื่อพัฒนาเกษตรอินทรีย์ ศูนย์ส่งเสริมกิจกรรมไร้สารพิษวังน้ำเขียว อำเภอวังน้ำเขียว จังหวัดนครราชสีมา

THE OPERATION TO DEVELOPMENT ORGANIC AGRICULTURE IN WANG NAM KHIAO CHEMICAL-FREE VEGETABLE CENTER, WANG NAM KHIAO DISTRICT, NAKHON RATCHASIMA PROVINCE

อัครภรณ์ ศรีหะชัย<sup>1</sup> และ ศุภรัตน์ แสงฉัตรแก้ว<sup>2</sup>

## บทคัดย่อ

การวิจัยครั้งนี้มีวัตถุประสงค์เพื่อศึกษาการดำเนินงานเพื่อนำไปสู่การพัฒนาเกษตรอินทรีย์ภายในศูนย์ส่งเสริมกิจกรรมไร้สารพิษวังน้ำเขียว อำเภอวังน้ำเขียว จังหวัดนครราชสีมา ซึ่งใช้วิธีวิจัยเชิงคุณภาพและใช้การอธิบายข้อมูลเชิงพรรณนา โดยการเก็บข้อมูลด้วยวิธีการสัมภาษณ์เชิงลึก โดยกลุ่มผู้ให้ข้อมูลสำคัญ คือสมาชิกเกษตรกรภายในกลุ่มศูนย์ส่งเสริมกิจกรรมไร้สารพิษวังน้ำเขียวจำนวน 10 คน ประธานกลุ่มศูนย์ส่งเสริมกิจกรรมไร้สารพิษวังน้ำเขียว รองประธานเจ้าหน้าที่ฝ่ายสหกรณ์ จำนวน 3 คน และเจ้าหน้าที่กระทรวงเกษตรและสหกรณ์ จำนวน 2 คน รวมทั้งหมด 15 คน ผลการศึกษาพบว่าการดำเนินงานภายในศูนย์ส่งเสริมกิจกรรมไร้สารพิษวังน้ำเขียว มีการจัดตั้งสหกรณ์กิจกรรมไร้สารพิษในเขตปฏิรูปที่ดินอำเภอวังน้ำเขียว จำกัด เพื่อรองรับในการวางแผนการบริหารจัดการก่อนเริ่มดำเนินงานในการทำเกษตรอินทรีย์และการจัดการผลผลิต ซึ่งคำนึงถึงการเตรียมความพร้อมในลำดับขั้นต้น โดยการฟื้นฟูพื้นที่ในการทำเกษตรอินทรีย์ การรวบรวมสมาชิกเพื่อเพิ่มกำลังในการวางแผนก่อนการผลิต ต่อมาเป็นกระบวนการในการทำเกษตรอินทรีย์ของสมาชิกเพื่อให้ได้ผลผลิตที่มีคุณภาพก่อนนำไปจำหน่ายสู่ผู้บริโภคในขั้นตอนสุดท้าย ซึ่งเป็นขั้นในการจัดการกับผลผลิตที่ได้เพื่อนำไปจำหน่ายสู่ผู้บริโภค โดยการดำเนินงานของทางศูนย์ สามารถเปลี่ยนแปลงสภาพพื้นที่จากความเสี่ยงโทรมแห้งแล้ง ให้เกิดความอุดมสมบูรณ์เหมาะแก่การทำเกษตร อีกทั้งยังมีการผลักดันให้สมาชิกเกษตรกรมีอาชีพและรายได้ที่มั่นคง สามารถยกระดับคุณภาพชีวิตและสามารถพึ่งพาตนเองได้ จึงทำให้ศูนย์ส่งเสริมกิจกรรมไร้สารพิษวังน้ำเขียว เป็นที่รู้จักและมีผู้คนสนใจการถ่ายทอดองค์ความรู้ในเรื่องของการทำเกษตรอินทรีย์

**คำสำคัญ:** การดำเนินงาน, การพัฒนา, เกษตรอินทรีย์

## Abstract

The purpose of this research was to study : The operation of organic agriculture in Wang Nam Khiao chemical-free vegetable center, Wang Nam Khiao district Nakhon Ratchasima Province this research was conducted by means of qualitative methodology, data were collected by means of in-depth interviews analyzed and described. Key informants were 10 farmers within the Wang Nam Khiao chemical-free vegetable center group, the chairman of the group, vice chairman , 3 cooperative officers, and 2 Ministry of Agriculture and Cooperatives Officers, totaling 15 people.

It was found that the chemical-free vegetable Cooperatives had been established in the Land Reform District of Wang Nam Khiao before the organic farming was actually started. This was done to support planning and managing the future crops. With the method of revitalizing the area for organic farming, firstly members were gathered to strengthen pre-production planning. Members restoring the area for organic farming. Secondly the process of organic farming was shared with members in order to

<sup>1</sup> นักศึกษาระดับปริญญาบัณฑิต หลักสูตรศิลปศาสตรบัณฑิต คณะวิทยาการจัดการ มหาวิทยาลัยศิลปากร วิทยาเขตสารสนเทศเพชรบุรี

<sup>2</sup> ผู้ช่วยศาสตราจารย์ ดร. ประจำคณะวิทยาการจัดการ มหาวิทยาลัยศิลปากร วิทยาเขตสารสนเทศเพชรบุรี



obtain quality produce before selling to consumers. The last step in dealt with the management of products and distribution to consumers. The center could turn the unfertile land to be abundant and fertile land for farming, create constant income for members and improve the quality of life of the members making them self-reliant. Therefore, Wang Nam Khiao chemical-free vegetable center, became well-know and has drawn the public interest in learning about organic farming.

**Keywords:** THE OPERATION, DEVELOPMENT, ORGANIC AGRICULTURE

## 1. บทนำ

การทำเกษตรกรรมเป็นสิ่งที่อยู่ควบคู่กับประเทศไทยมาตั้งแต่ในอดีตจนถึงปัจจุบัน ถือว่าเป็นอาชีพที่สร้างรายได้และเป็นแหล่งผลิตอาหารที่สำคัญสำหรับการดำรงชีวิตอยู่และการพึ่งพาตนเองของประชากร ย้อนกลับไปในปี พุทธศักราช 1543 ประเทศไทยได้ทำการเกษตรในรูปแบบเกษตรดั้งเดิม ซึ่งเป็นการทำเกษตรที่เน้นการพึ่งพาตนเองและธรรมชาติ เพาะปลูกผลผลิตตามฤดูกาลตามบริบทของชุมชนที่แตกต่างกันเพื่อดำรงชีวิต เนื่องจากในยุคสมัยนี้ยังไม่มีการใช้สารเคมีหรือยาฆ่าแมลงในกระบวนการเพาะปลูก และเป็นการเพาะปลูกเพื่อยังชีพเท่านั้น จึงเกิดปัญหาในเรื่องของผลผลิตที่ได้มีน้อย จากปัญหาด้านการเกษตรที่เกิดขึ้นทำให้ผู้คนได้เริ่มเรียนรู้จนเกิดการพัฒนากิจการทำเกษตรกรรมที่เรียกว่าเกษตรร่วมสมัยโดยเริ่มมีการพึ่งพาสารเคมี ปุ๋ยเคมีและยาฆ่าแมลงในกระบวนการเพาะปลูกและกำจัดศัตรูพืช เมื่อมีการใช้สารเคมีและเกิดการสะสมเป็นเวลานาน จึงก่อให้เกิดผลกระทบต่อทั้งทางด้านสิ่งแวดล้อมบริเวณรอบสิ่งมีชีวิต และสุขภาพของผู้บริโภค อีกทั้งดินที่ใช้เพาะปลูกเสื่อมประสิทธิภาพไม่สามารถผลิตผลที่มีคุณภาพได้ ด้วยเหตุนี้เองจึงเกิดแนวคิดในเรื่องการทำเกษตรอินทรีย์ที่เข้ามามีบทบาทในประเทศไทยในปี พุทธศักราช 2534 รับรองโดยสหภาพยุโรป (European Union) เพื่อให้ผลผลิตที่ได้จากกระบวนการทางเกษตรอินทรีย์มีคุณภาพ ปลอดภัยจากสารเคมีที่ปนเปื้อนในผลผลิตและเพื่อฟื้นฟูสิ่งแวดล้อม แต่ในการทำเกษตรอินทรีย์ก็ยังไม่เป็นที่นิยมมากนักเนื่องจากยังขาดความรู้ความเข้าใจที่ถูกต้องจึงยังไม่เกิดการพัฒนาค่าที่ควร

จากนั้นเริ่มมีการปฏิรูปนโยบายการเกษตรร่วมสมัยในปีพุทธศักราช 2548 เริ่มดำเนินการทำวิจัยและนำเอานวัตกรรมทางเทคโนโลยีเข้ามาใช้ในการเกษตรเพื่อให้เกิดการพัฒนาที่ยั่งยืน ในยุคสมัยนี้เองที่รูปแบบ “การทำเกษตรเชิงเดี่ยว” เข้ามามีบทบาทต่อเกษตรกรรมเป็นอย่างมาก โดยการทำเกษตรเชิงเดี่ยวนั้นเป็นการเพาะปลูกผลผลิตชนิดเดียวกันซ้ำๆในพื้นที่บริเวณกว้าง เมื่อพอมอดฤดูกาลแล้ว ก็จะไม่สามารถเพาะปลูกผลผลิตชนิดอื่นได้ อีกทั้งยังเกิดสารเคมีที่สะสมเป็นจำนวนมากจากการใช้สารเคมีเกิดขนาด ผลผลิตเกิดการปนเปื้อนสารเคมี ดินที่ใช้เพาะปลูกหมดประสิทธิภาพ ซึ่งส่งผลไปถึงผลผลิตไม่สามารถจำหน่ายได้ รวมไปถึงทางเศรษฐกิจที่ตกต่ำลงด้วย (งานการเกษตร สำนักปลัด เทศบาลตำบลปง, 2565)

การทำเกษตรอินทรีย์(Organic Agriculture) เป็นอีกหนึ่งทางเลือกที่สำคัญในการทำเกษตรอย่างยั่งยืนที่มีความแพร่หลายมากขึ้นในปัจจุบัน มีการรับรองมาตรฐานเฉพาะเพื่อพัฒนาการทำเกษตรให้เกิดความยั่งยืนทั้งทางระบบนิเวศ สิ่งมีชีวิต และทางเศรษฐกิจ โดยเกษตรอินทรีย์จะใช้วิธีการทางธรรมชาติเป็นหลักโดยไม่ใช้สารเคมีสังเคราะห์ในการดูแลเพื่อหลีกเลี่ยงสารเคมีหรือสารพิษต่างๆในกรรมวิธีให้พื้นที่ทำการเกษตรนั้นไร้สารเคมีตกค้างที่อาจผ่านมาจากดิน น้ำ อากาศ ทำให้พื้นดินที่ใช้เพาะปลูกเกิดการฟื้นฟูและมีความอุดมสมบูรณ์ทางชีวภาพและสิ่งแวดล้อมมากที่สุด อีกทั้งเนื่องจากวัตถุดิบที่ใช้มาจากธรรมชาติ จึงสามารถแก้ปัญหาในเรื่องของต้นทุนของผลผลิต และช่วยเพิ่มจำนวนของฐานเกษตรอินทรีย์ที่นำไปสู่การเพิ่มรายได้เพื่อยกระดับคุณภาพชีวิตของชาวเกษตรกร(สำนักงานพัฒนาการวิจัยการเกษตร (องค์การมหาชน), 2565)

ศูนย์ส่งเสริมกสิกรรมไร้สารพิษวังน้ำเขียว มีการเปลี่ยนแปลงพื้นที่จากแต่เดิมเคยอยู่ในรูปแบบการทำเกษตรเชิงเดี่ยว โดยปลูกต้นยูคาลิปตัสข้าวโพด และมันสำปะหลังเป็นส่วนใหญ่โดยพึ่งพาสารเคมีในกระบวนการเพาะปลูกและแก้ปัญหาศัตรูพืช ส่งผลทำให้พื้นที่ทำการเกษตรเกิดความเสื่อมโทรม ดินหมดประสิทธิภาพในการเพาะปลูกเนื่องจากสารเคมีสะสมเกินขนาด จากสภาพปัญหาที่เกิดขึ้นจึงนำไปสู่การเปลี่ยนแปลงพัฒนารูปแบบไปเป็นการทำเกษตรอินทรีย์

จึงได้รวบรวมชาวเกษตรกรในชุมชนที่ประสบปัญหาและก่อตั้ง “ศูนย์ส่งเสริมกิจกรรมไร้อาหารพิษขึ้นวังน้ำเขียว” ในปี พ.ศ. 2540 โดยมีแกนนำคือ นายอำนาจ หมายยอดกลาง โดยมีเป้าหมายเพื่อปรับปรุงพื้นที่ที่มีความเสื่อมโทรมให้มีความอุดมสมบูรณ์มากยิ่งขึ้นด้วยการทำเกษตรอินทรีย์ โดยมีการถ่ายทอดความรู้สร้างความเข้าใจให้แก่เกษตรกรเพื่อให้สามารถนำความรู้มาต่อยอดในการพัฒนาการทำเกษตรอินทรีย์ มีการขับเคลื่อนเกษตรอินทรีย์เพื่อให้เกิดความยั่งยืนทั้งในเรื่องของการผลิต คุณภาพผลผลิต และการส่งออกสู่ท้องตลาดรวมถึงสร้างทางเลือกในการประกอบอาชีพที่มั่นคงให้แก่สมาชิก (สารสนเทศท้องถิ่นนครราชสีมา มหาวิทยาลัยเทคโนโลยีสุรนารี, 2565) จากที่กล่าวมาข้างต้น ผู้วิจัยจึงสนใจที่จะศึกษาการดำเนินงานเพื่อการพัฒนาศูนย์ส่งเสริมกิจกรรมไร้อาหารพิษขึ้นวังน้ำเขียวที่ส่งผลไปถึงการทำเกษตรอินทรีย์

## 2. วัตถุประสงค์ของการวิจัย

เพื่อศึกษาการดำเนินงานเพื่อนำไปสู่การพัฒนาเกษตรอินทรีย์ภายในศูนย์ส่งเสริมกิจกรรมไร้อาหารพิษขึ้นวังน้ำเขียว อำเภอวังน้ำเขียว จังหวัดนครราชสีมา

## 3. วรรณกรรมที่เกี่ยวข้อง

ในงานวิจัยเรื่องนี้ ผู้วิจัยทบทวนวรรณกรรมที่เกี่ยวข้องใน 6 ประเด็น ดังต่อไปนี้

### 1. แนวคิดเกี่ยวกับการรวมกลุ่มเกษตรกรอินทรีย์

เป็นการรวมกลุ่มของคนในชุมชนเพื่อจัดการแก้ไขปัญหาความแห้งแล้งและเสื่อมโทรมที่เกิดขึ้นในพื้นที่ให้เกิดความอุดมสมบูรณ์ยิ่งขึ้นด้วยการทำเกษตรอินทรีย์ การรวมกลุ่มของเกษตรกรอินทรีย์ นอกจากจะสร้างการมีส่วนร่วมและกระบวนการดำเนินงานที่ไปในทิศทางเดียวกันแล้ว ยังเกิดการเผยแพร่ความรู้ สร้างความเข้าใจในการคิดวางแผนรับมือในการแก้ไขปัญหาที่เกิดขึ้น สามารถดำเนินกิจกรรมให้เป็นไปในทิศทางเดียวกัน (สุจิต เมืองสุข, 2565)

### 2. แนวคิดเกี่ยวกับการบริหารจัดการทางเกษตรอินทรีย์

เริ่มตั้งแต่ ต้นน้ำ – เป็นขั้นต้นในวางแผนเพื่อการบริหารวัตถุดิบโดยการให้คุณค่าในเรื่องของสถานที่และแรงงานที่ใช้ในกระบวนการผลิตเป็นสำคัญ กลางน้ำ – เป็นขั้นกลางในการดูแลวัตถุดิบที่ได้เพื่อทำการแปรรูปหรือนำใส่บรรจุภัณฑ์ ปลายน้ำ- เป็นขั้นสุดท้ายของกระบวนการ ที่นำเอาผลผลิตที่เริ่มตั้งแต่ต้นน้ำ กลางน้ำ ปลายน้ำ จำหน่ายออกไปสู่ผู้บริโภคโดยตรง(เมธี สิงห์สุถ้ำ, 2565)

### 3. แนวคิดเกี่ยวกับการดำเนินงาน

การดำเนินงาน (Operations) เป็นขั้นตอนที่เชื่อมโยงถัดจากการวางแผน และการบริหารจัดการเพื่อนำไปสู่กระบวนการดำเนินงาน หรือเรียกอีกอย่างว่าการดำเนินงานเป็นขั้นตอนการผลิต การปฏิบัติตามแบบแผนหรือนโยบายที่วางไว้เพื่อให้ได้ผลผลิตหรือผลิตภัณฑ์ที่มีคุณภาพ หากมีทรัพยากรที่ครบถ้วน มีทุนที่เหมาะสม จะเป็นส่วนช่วยให้การดำเนินงานสามารถไปสู่เป้าหมายที่ต้องการได้ (มานน เขียวประจวบ, 2557 : 4)

### 4. แนวคิดเกี่ยวกับการพัฒนา

การพัฒนาภาคเกษตรกรรมเป็นสิ่งสำคัญในการผลิตที่การพึ่งพาชุมชน สังคม และสิ่งแวดล้อมเพื่อก่อให้เกิดการเจริญเติบโตของเศรษฐกิจ หากดิน น้ำ หรือทรัพยากรธรรมชาติอื่นๆซึ่งเป็นปัจจัยสำคัญต่อการสนับสนุนการผลิตทางเกษตรที่มีความสำคัญต่อเศรษฐกิจถูกนำมาใช้ประโยชน์เกินความพอดี ศักยภาพที่มีอยู่ของทรัพยากรเหล่านั้นจะลดลงและเสื่อมโทรมไปด้วย ซึ่งส่งผลกระทบต่อการพัฒนาภาคเกษตรกรรม จึงต้องมีการวางแผนการพัฒนาเพื่อรับมือกับปัญหาทางเกษตรกรรมที่เกิดขึ้น สามารถบริหารการผลิต ผลผลิตที่มีคุณภาพรวมถึงผู้ผลิตที่มีประสิทธิภาพ ตั้งแต่ต้นจนถึงปลายเพื่อให้เกิดความยั่งยืน (กระทรวงเกษตรและสหกรณ์, 2554)

### 5. แนวคิดเกี่ยวกับเกษตรอินทรีย์

เกษตรอินทรีย์ (organic farming) เป็นเรื่องของการจัดการกระบวนการทางการเกษตรโดยมีขั้นตอนในการผลิตอาหารจากพื้นที่ธรรมชาติ ทางเกษตรอินทรีย์จะมีการนำกระบวนการจากธรรมชาติมาประยุกต์ใช้ในการเพาะปลูก การดูแลรักษา การแก้ไขปัญหา และการเพิ่มผลผลิต เพื่อให้ผลผลิตไร้ซึ่งสารพิษตกค้างหรือการปนเปื้อนทางสารเคมีหรือมาจากการตัดต่อพันธุกรรม ทั้งทางดิน หรือทางน้ำ และสภาวะอากาศ เพื่อให้ผลผลิตที่ได้มีความอุดมสมบูรณ์ทั้งความหลากหลายทางชีวภาพและระบบนิเวศน์ (กรีนเนท, 2562)

## 6. งานวิจัยที่เกี่ยวข้อง

อุทิศ ทาหอม ,สำราญ ชูระตา และคนศ วงษา (2561) ศึกษาการพัฒนาศักยภาพเกษตรกรแบบมีส่วนร่วม โดยการประยุกต์ใช้หลักเกษตรกรรมยั่งยืน เพื่อลดต้นทุนการผลิตของเกษตรกร ชุมชนบ้านคูขาด ตำบลสตึก อำเภอสตึก จังหวัดบุรีรัมย์ โดยมีวัตถุประสงค์ที่เกี่ยวข้องคือ เพื่อวิเคราะห์และพัฒนาองค์ความรู้เกษตรกรแบบยั่งยืนในการลดต้นทุนการผลิตของเกษตรกรชุมชนบ้านคูขาด ตำบลสตึก อำเภอสตึก จังหวัดบุรีรัมย์ ผลการศึกษาพบว่าเกษตรกรชุมชนบ้านคูขาดร่วมกันพลิกกลับกองปุ๋ยอินทรีย์ จำนวน 22 ตัน เพื่อนำไปปรับสภาพดินสำหรับการเพาะปลูกพืชผลทางการเกษตร และได้ร่วมกันทำจุลินทรีย์ สังเคราะห์แสงเพื่อช่วยย่อยสลายซากพืช ซากสัตว์ สร้างธาตุอาหารให้พืช การรวมกลุ่มของเกษตรกรชุมชนบ้านคูขาดทำให้สามารถผลิตปุ๋ยอินทรีย์ชีวภาพในการฟื้นฟู สภาพดินให้มีธาตุอาหารเพียงพอต่อการเพาะปลูก

สุทธิพงศ์ ปานเพชร (2559) ศึกษาเกษตรกรอินทรีย์ภูมิปัญญาชาวบ้านในจังหวัดฉะเชิงเทรา มีวัตถุประสงค์ 1) เพื่อศึกษาสภาพพื้นที่ที่ใช้ทำการเกษตรอินทรีย์ในจังหวัดฉะเชิงเทรา 2) เพื่อศึกษาภูมิปัญญาท้องถิ่นทางด้านเกษตรอินทรีย์ในจังหวัดฉะเชิงเทรา 3) เพื่อศึกษาการถ่ายทอดความรู้เกษตรกรอินทรีย์ภูมิปัญญาชาวบ้าน ในจังหวัดฉะเชิงเทรา ผลการศึกษาพบว่าในส่วนของภูมิปัญญาเกษตรกรอินทรีย์แบบธรรมชาติ เกิดจากความลองผิดลองถูกจนเกิดความชำนาญของนักปราชญ์ที่ดำเนินวิถีชีวิตพึ่งพาธรรมชาติ โดยบรรดานักปราชญ์กล่าวไว้ว่า เกษตรอินทรีย์ในตามเกณฑ์มาตรฐานนั้นไม่มีอยู่จริง เพราะสภาพแวดล้อมในจังหวัดฉะเชิงเทรานั้น เกี่ยวเนื่องกันกับโรงงานอุตสาหกรรม โดยมีทั้งมลภาวะทางบกและทางน้ำเป็นจำนวนมาก จึงทำให้การผลิตเป็นไปตามแบบภูมิปัญญาดั้งเดิมที่มีความเคยชิน โดยที่ไม่ส่งผลกระทบต่อธรรมชาติและสิ่งแวดล้อม

สุวรรณค์ มณีโชติ และดุสิต อธิวัฒน์ (2562) ศึกษาปัจจัยที่ส่งผลต่อความสำเร็จของเกษตรกรอินทรีย์ในชุมชนเกษตรกรายย่อย จังหวัดนครสวรรค์ มีวัตถุประสงค์ เพื่อศึกษาปัจจัยที่ส่งผลต่อความสำเร็จของการทำเกษตรอินทรีย์ในชุมชนเกษตรกรายย่อย กลุ่มรักษ์เกษตรอินทรีย์พีจีเอส อำเภอลำลูกกา จังหวัดนครสวรรค์ ผลการศึกษาในส่วนที่เกี่ยวข้องพบว่า กลุ่มรักษ์เกษตรอินทรีย์ พีจีเอส บ้านปางงู ตำบลสวรรค์ อำเภอลำลูกกา จังหวัดนครสวรรค์ มีความต้องการปรับเปลี่ยนรูปแบบการทำเกษตรแบบดั้งเดิมที่ใช้สารเคมี เป็นกระบวนการผลิตรูปแบบเกษตรอินทรีย์ โดยเงื่อนไขทางกายภาพคือ ลักษณะของดิน ภูมิอากาศ ระบบนิเวศ รวมถึงเงื่อนไขความแตกต่างทางเศรษฐกิจและสังคมแต่ละพื้นที่

## 4. วิธีดำเนินการวิจัย

งานวิจัยเรื่องนี้ใช้การวิจัยเชิงคุณภาพ (Qualitative Research) ร่วมกับการอธิบายเชิงพรรณนาโดยผู้วิจัยมีจุดมุ่งหมายคือการศึกษาข้อเท็จจริงเกี่ยวกับ แนวทางการดำเนินงานเพื่อพัฒนาเกษตรอินทรีย์รวมถึงปัญหาที่เกิดขึ้นระหว่างการดำเนินงานภายในศูนย์ ศึกษาจากกลุ่มผู้ให้ข้อมูลสำคัญ คือสมาชิกเกษตรกรภายในกลุ่มศูนย์ส่งเสริมกิจกรรมไร้สารพิษวังน้ำเขียวจำนวน 10 คน ประธานกลุ่มศูนย์ส่งเสริมกิจกรรมไร้สารพิษวังน้ำเขียว รองประธาน เจ้าหน้าที่ฝ่ายสหกรณ์ จำนวน 3 คน และเจ้าหน้าที่กระทรวงเกษตรและสหกรณ์ จำนวน 2 คน รวมทั้งหมดจำนวน 15 คน ใช้วิธีรวบรวมข้อมูลจากทั้ง 2 ลักษณะ คือ

ข้อมูลทางปฐมภูมิ – เป็นข้อมูลที่รวบรวมมาจากการสัมภาษณ์เชิงลึก จากกลุ่มผู้ให้ข้อมูลสำคัญ (Key informant) ในเรื่องของการวางแผนการดำเนินงานเพื่อการพัฒนาเกษตรอินทรีย์ ปัญหาที่เกิดขึ้นจากการทำเกษตรอินทรีย์ โดยจะใช้วิธีการสังเกตการณ์ (observation) และใช้วิธีการสร้างคำถามแบบปลายเปิด (Open-ended questions) ควบคู่ไปกับการสัมภาษณ์แบบเป็นทางการและไม่เป็นทางการ

ข้อมูลทางทุติยภูมิ – เป็นข้อมูลที่รวบรวมจากเอกสารทางราชการที่เกี่ยวข้องกับการดำเนินงานภายในศูนย์ส่งเสริมกิจกรรมไร้สารพิษวังน้ำเขียว รวมถึงงานวิจัยต่างๆที่เกี่ยวข้อง

### เครื่องมือที่ใช้ในการวิจัย

ผู้วิจัยได้ใช้วิธีการสัมภาษณ์เชิงลึก (Indepth Interview) ร่วมกับการบันทึกเสียงบทสนทนาและจดบันทึกเพื่อนำมาใช้ถอดความ สำหรับการสรุปข้อมูลต่อไป ขอบเขตการวิจัย ขอบเขตด้านพื้นที่ การวิจัยครั้งนี้ได้เลือกพื้นที่ในการวิจัยและเก็บรวบรวมข้อมูล คือ พื้นที่ศูนย์ส่งเสริมกิจกรรมไร้สารพิษวังน้ำเขียว บริเวณบ้านน้ำซับ หมู่ 11 ตำบลวังน้ำ

เขียว อำเภอวังน้ำเขียว จังหวัดนครราชสีมา ขอบเขตด้านระยะเวลา ในการศึกษาวิจัยครั้งนี้ผู้วิจัยใช้เวลาในการเก็บรวบรวมข้อมูลในเดือนกุมภาพันธ์ โดยอยู่ในระหว่างวันที่ 1 กรกฎาคม พ.ศ.2564 – กุมภาพันธ์ 2565 เป็นระยะเวลา 7 เดือน

## 5. สรุปผลการวิจัย

การดำเนินงานเพื่อการพัฒนาเกษตรอินทรีย์ศูนย์ส่งเสริมกิจกรรมไร้อาหารพิษวังน้ำเขียว อำเภอวังน้ำเขียว จังหวัดนครราชสีมา มีขั้นตอนการดำเนินงาน 3 ขั้นตอน ได้แก่ การดำเนินงานในช่วงต้นน้ำ การดำเนินงานในช่วงกลางน้ำ และการดำเนินงานในช่วงปลายน้ำ ดังรายละเอียดต่อไปนี้

### 5.1 การวางแผนบริหารจัดการเพื่อนำไปสู่การดำเนินงานในช่วงต้นน้ำ

การวางแผนบริหารจัดการเพื่อนำไปสู่การดำเนินงานในช่วงต้นน้ำเป็นกระบวนการในการจัดเตรียมความพร้อมของสถานที่ทำเกษตรอินทรีย์เพื่อให้พร้อมสำหรับการทำเกษตรอินทรีย์อย่างมีประสิทธิภาพ เตรียมความพร้อมของผู้ผลิตซึ่งคือสมาชิกภายในศูนย์ รวมถึงกระบวนการวางแผนในการทำเกษตรอินทรีย์ โดยการฟื้นฟูพื้นที่ให้มีความอุดมสมบูรณ์และแก้ไขปัญหาที่เกิดขึ้น

#### 5.1.1 การเตรียมความพร้อมในเรื่องพื้นที่

การดำเนินงานช่วงแรกเริ่มก่อตั้งศูนย์ส่งเสริมกิจกรรมไร้อาหารพิษวังน้ำเขียว เป็นการรวมกลุ่มของผู้ที่ประสบปัญหาในเรื่องของพื้นที่การทำเกษตรเนื่องจากปัญหาด้านความแห้งแล้ง ความเสื่อมโทรมของพื้นที่ รวมไปถึงก่อนหน้านี้มีการทำเกษตรเชิงเดี่ยว เช่น ปลูกอ้อย ปลูกมันสำปะหลัง เป็นต้น โดยเป็นการทำเกษตรเพื่อยังชีพ มีการใช้สารเคมีในการกำจัดศัตรูพืช ส่งผลให้สารเคมีสะสมอยู่ในดิน ทำให้ดินเสื่อมสภาพไม่สามารถเพาะปลูกผลผลิตที่มีคุณภาพได้ นายอำนาจ หมายยอดกลางจึงเป็นแกนนำในการร่วมกลุ่มคนในชุมชนทำการก่อตั้ง “ศูนย์ส่งเสริมกิจกรรมไร้อาหารพิษวังน้ำเขียว” ในปี พ.ศ. 2540 โดยมีเป้าหมายสำคัญเพื่อฟื้นฟูสภาพพื้นที่ให้มีความอุดมสมบูรณ์มากยิ่งขึ้นด้วยการการทำเกษตรอินทรีย์

ในช่วงแรกทางศูนย์ประสบปัญหาเรื่องของฝายชะลอน้ำที่มีอยู่พังลงเนื่องจากทนรับความแรงของกระแส น้ำไม่ไหว ขนาดลำธาร และร่องน้ำในพื้นที่ค่อนข้างเล็ก ลำบากต่อการสูบน้ำหรือลำเลียงน้ำมาใช้ในการเกษตร อีกทั้งยังมีงบประมาณไม่เพียงพอในการอำนวยความสะดวกในการทำเกษตรอินทรีย์และการซ่อมแซมฝายชะลอน้ำ รวมถึงมีจำนวนสมาชิกที่เข้าร่วมเพียงแค่ 37 คนเท่านั้น จึงมีกำลังคนไม่เพียงพอในการซ่อมแซม นายอำนาจ หมายยอดกลางซึ่งดำรงตำแหน่งประธาน จึงได้เขียนเอกสารคำร้องเพื่อขอร้องรับการสนับสนุนจากทางมูลนิธิชัยพัฒนาให้เข้ามาช่วยเหลือ โดยการมีมาตรการมอบที่ดินในการทำเกษตรให้แก่สมาชิก โดยมีขนาด 2 ไร่ ต่อ 1 ครอบครัว อีกทั้งยังมอบทุนส่งเสริมในการทำการขยายยาสระน้ำให้กว้างยิ่งขึ้น เพื่อให้มีแหล่งกักเก็บน้ำเนื่องจากเป็นปัจจัยสำคัญสำหรับการทำเกษตร รวมถึงมีหน่วยงานจากสำนักงานปฏิรูปที่ดินเพื่อเกษตรกรรม (ส.ป.ก.) และหน่วยงานที่เกี่ยวข้องร่วมกันสร้างระบบชลประทานขึ้นมาเพื่อกักเก็บน้ำเมื่อเข้าสู่ฤดูแล้งและชะลอความรุนแรงของกระแสน้ำ

ต่อมาได้มีการวางแผนในเรื่องของการปรับสภาพดินให้มีความอุดมสมบูรณ์มากยิ่งขึ้น โดยการเปลี่ยนหน้าดินเพื่อปรับสภาพดินโดยใช้ปุ๋ยหมักและปุ๋ยคอกที่ผลิตจากธรรมชาติเพื่อปรับปรุงดินและเพิ่มธาตุอาหารให้ดิน เมื่อแก้ปัญหาเรื่องฝายกั้นน้ำและการเตรียมดินที่ใช้เพาะปลูกเสร็จสิ้น จึงทำให้พื้นที่ที่มีความพร้อมสำหรับการทำเกษตรอินทรีย์

#### 5.1.2 การเตรียมความพร้อมให้แก่สมาชิกเกษตรกร

ก่อนเริ่มการทำเกษตรอินทรีย์ สมาชิกเกษตรกรภายในศูนย์จะต้องเข้ารับอบรมในเรื่องเกษตรอินทรีย์ตามหลักสูตรที่ทางศูนย์การศึกษาการพัฒนาของชาวบ้านจัดขึ้นมา ซึ่งทางศูนย์ต้องการสร้างความรู้ความเข้าใจเรื่องการทำเกษตรอินทรีย์ที่ถูกหลักและปรับเปลี่ยนแนวคิดของสมาชิก โดยมีแนวคิดที่ว่า “การทำเกษตรอินทรีย์จะต้องไม่ใช้สารเคมีทุกชนิดในกระบวนการผลิต”

เมื่อมีการแก้ไขปัญหาที่เกิดขึ้นและการเตรียมความพร้อมในด้านพื้นที่ เพื่อให้การผลิตมีความเป็นระบบมากยิ่งขึ้น สามารถสร้างอาชีพ รายได้ให้แก่สมาชิก และกระจายผลผลิตทางเกษตรอินทรีย์สู่ท้องตลาด จึงได้มีการร่วมประชุมพูดคุยและวางแผนเพื่อรวบรวมคนในชุมชนที่สนใจการทำเกษตรอินทรีย์และจัดตั้ง “สหกรณ์กิจกรรมไร้อาหารพิษในเขตปฏิรูปที่ดินอำเภอวังน้ำเขียว จำกัด” ในปี พ.ศ. 2543 โดยมีการจัดตั้งสมาชิกสหกรณ์ขึ้นโดยเฉพาะเพื่อการทำเกษตรอินทรีย์และการจัดการผลผลิตเป็นระบบมากยิ่งขึ้น เพื่อทำการส่งออกผลผลิตทางเกษตรอินทรีย์สู่ท้องตลาดและผู้บริโภค

ข้อกำหนดของการเป็นสมาชิกสหกรณ์คือ สมาชิกจะต้องผ่านกระบวนการอบรมเรื่องการทำกิจกรรมไร่สารพิษตามหลักเศรษฐกิจพอเพียง ซึ่งทางศูนย์มีการจัดฝึกอบรมการพัฒนาชาวบ้าน ผ่านโครงการส่งเสริมกิจกรรมไร่สารพิษวังน้ำเขียว เพื่อให้รับรู้วิธีการในการทำเกษตรอินทรีย์ที่ถูกต้องโดยลงแปลงฝึกเพื่อทดลองปลูกอย่างจริงจัง มีกระบวนการคิดและการเรียนรู้เรื่องเกษตรอินทรีย์มากขึ้น รวมไปถึงการเรียนรู้เรื่องการทำปุ๋ย และน้ำหมัก

ก่อนเริ่มการทำเกษตรอินทรีย์ ทางสหกรณ์จะต้องมีการสร้างข้อตกลงและเสนอแผนร่วมกันกับผู้บริโภคเพื่อให้ทราบถึงความต้องการของผู้บริโภคในการจัดจำหน่ายผลผลิต ทางผู้บริโภคหรือลูกค้าที่ได้ทำสัญญาซื้อขายผลผลิตกับทางศูนย์ จะกำหนดว่าแต่ละรอบต้องการผลผลิตเท่าไร เพื่อให้ทางสหกรณ์วางแผนในการผลิต โดยจะตรวจสอบศักยภาพของสมาชิก ว่าสมาชิกสามารถเพาะปลูกผลผลิตในระยะเวลาเท่าไร วิธีการดูแลถูกต้องหรือไม่ เพื่อให้ทางสหกรณ์มอบระยะเวลาในการส่งผลผลิตตามศักยภาพของสมาชิก โดยสหกรณ์จะมอบ “โควต้า” ซึ่งเป็นรอบระยะเวลาในการผลิตและการส่งผลผลิตให้แก่สหกรณ์ ซึ่งระยะเวลาที่กำหนดส่วนใหญ่ที่สมาชิกได้รับจะเป็นรอบวันจันทร์ วันพุธ และวันศุกร์ ทางสมาชิกที่รับโควต้าแล้วเมื่อทำการเพาะปลูกและได้ผลผลิต จะต้องแจ้งระยะเวลาล่วงหน้าให้แก่ทางสหกรณ์ทราบว่าจะผลิตเริ่มออกวันไหน จำนวนเท่าไรในทุกๆรอบ จากนั้นจึงเริ่มวางแผนในการผลิต

## 5.2 การวางแผนบริหารจัดการเพื่อนำไปสู่การดำเนินงานในช่วงกลางน้ำ

การวางแผนบริหารจัดการเพื่อนำไปสู่การดำเนินงานในช่วงกลางน้ำ เป็นกระบวนการในการทำเกษตรอินทรีย์ โดยให้ความใส่ใจกระบวนการผลิต เพื่อให้ผลผลิตที่ได้มีคุณภาพก่อนส่งถึงผู้บริโภค โดยการวางแผนการเพาะปลูกและการดูแลผลผลิตตามความเหมาะสมของพื้นที่และสภาพอากาศ เมื่อมีการเตรียมดินพร้อมแล้ว ก็จะเริ่มทำการเพาะปลูกผลผลิต โดยมีการเพาะปลูกหลายชนิดหมุนเวียนกันไป ทั้งผักทั่วไป ผักเมืองหนาว และผลไม้ วิธีที่สะดวกก่อนเริ่มการเพาะปลูกคือการคลุมผ้าขาวไว้ที่หน้าดินเพื่อปิดช่องว่างควบคุมวัชพืชไม่ให้มาเจริญเติบโตในแปลงและเป็นการรักษาอุณหภูมิของดินให้เหมาะสม จากนั้นทำการเจาะช่องเปิดแค่นี้ที่เราต้องการจะเพาะปลูกเท่านั้น ในขั้นตอนนี้การดูแลผลผลิตในระหว่างการเพาะปลูกเป็นสิ่งสำคัญที่สุด หากผักมีปัญหาในเรื่องของการเจริญเติบโตจำเป็นต้องทำการใส่ปุ๋ยรอบโคนต้นเพิ่มสารอาหารให้แก่ผลผลิต ถอนหญ้าที่ขึ้นในระหว่างการปลูกเป็นประจำ หรือเรียกอีกอย่างว่า “การเอาหุ่น” และทำการดูแลรดน้ำต้นไม้ตามปกติ

หลังจากที่ทำการเพาะปลูกผลผลิตและถึงเวลาที่สามารถเก็บเกี่ยวผลผลิตได้แล้ว จะต้องมีการคัดผลผลิตเพื่อทำความสะอาดและตัดแต่งผลผลิตเพื่อให้ได้ผลผลิตที่มีคุณภาพก่อนที่จะนำส่งสหกรณ์ โดยสหกรณ์จะกำหนดเวลาในการรับผลผลิต เมื่อถึงเวลาทางสหกรณ์จะนำรถไปปรับผลผลิตตามแต่ละแปลงด้วยตนเอง ทางสหกรณ์จะกำหนดระยะเวลาเพื่อให้สมาชิกสามารถบริหารจัดการกับผลผลิตตนเองได้ หากระยะเวลาเกินกว่าที่ทางสหกรณ์กำหนด สมาชิกจะต้องรวบรวมผลผลิตและนำมาส่งเองที่สหกรณ์ ทุกครั้งที่มีการนำส่งผลผลิตให้สหกรณ์ จะต้องมีการกำกับชื่อและน้ำหนักของผลผลิตที่ถูกต้องทุกครั้ง พร้อมทั้งกำกับข้อมูลลงในบิลเพื่อเป็นหลักฐานให้แก่ทางสหกรณ์ในการตรวจสอบผลผลิต

หากเกิดปัญหาในเรื่องสมาชิกไม่สามารถทำตามเงื่อนไขของสหกรณ์หรือทำผิดกติกาตามข้อกำหนด ทางสหกรณ์จะมีการพิจารณาตามฐานความผิดนั้นๆโดยมีบทลงโทษแก่สมาชิกโดยการถูกตัดสิทธิ์จากการทำเกษตรอินทรีย์ภายในพื้นที่ของศูนย์และถูกตัดสิทธิ์การเป็นสมาชิกสหกรณ์

ในกรณีที่สมาชิกไม่สามารถผลิตผลผลิตได้ตามที่ทางสหกรณ์วางโควต้าเอาไว้ ทางสหกรณ์จะพิจารณาในการลดโควต้าในการส่งผลผลิตน้อยลงเพื่อให้เหมาะสมตามศักยภาพของสมาชิกเกษตรกร หากสมาชิกไม่สามารถทำตามที่กำหนดได้ จะถูกพิจารณาเรื่องการทำเกษตรอินทรีย์และต้องเข้าร่วมอบรมการทำเกษตรอินทรีย์ใหม่อีกครั้ง

## 5.3 การวางแผนบริหารจัดการเพื่อนำไปสู่การดำเนินงานในช่วงปลายน้ำ

การวางแผนบริหารจัดการเพื่อนำไปสู่การดำเนินงานในช่วงปลายน้ำ เป็นเรื่องของ การนำผลผลิตที่ได้จากการเพาะปลูกบรรจุและทำการขนส่งตามที่ได้ตกลงวางแผนร่วมกับผู้บริโภค หลังจากจัดการกับผลผลิตเรียบร้อยแล้ว เจ้าหน้าที่สหกรณ์จะนำรถไปปรับผลผลิตตามพื้นที่ของสมาชิกเรียบร้อยแล้ว ทางสหกรณ์จะนำผลผลิตที่ได้ไปซังน้ำหนักอีกครั้งเพื่อตรวจสอบว่าน้ำหนักของผลผลิตตรงตามที่ทางสมาชิกได้ระบุไว้หรือไม่ ผลผลิตที่ได้สะอาดและมีคุณภาพเพียงพอต่อการคัดบรรจุเพื่อจำหน่ายหรือไม่ หลังจากที่ได้ตรวจสอบเรียบร้อยแล้ว จะมีการแยกผลผลิตตามรายการที่ลูกค้าได้ทำข้อตกลงไว้ในตอนแรก จากนั้นก่อนทำการส่งออกผลผลิตไปสู่มือผู้บริโภค

ทางสหกรณ์และผู้บริโภคจะมีการตกลงเรื่องระยะเวลาและสถานที่ในการขนส่งเพื่อให้ผลผลิตส่งถึงผู้บริโภคอย่างถูกต้อง โดยทางสหกรณ์จะขนส่งผลผลิตด้วยรถขนส่งสินค้าชนิดเย็นตามระยะเวลาและสถานที่ของการขนส่ง โดยปกติสถานที่ขนส่งหลักอยู่ที่จังหวัดกรุงเทพมหานคร รถขนส่งผลผลิตจะเข้าสู่จังหวัดกรุงเทพมหานครในระยะเวลาที่ไม่เกิน 18.00 น. ทั้งนี้ทั้งนั้นขึ้นอยู่กับปริมาณของผักด้วย

ศูนย์ส่งเสริมกิจกรรมไร่สารพิษวังน้ำเขียว เริ่มต้นมาจากสถานที่ที่เสื่อมโทรมจากการใช้สารเคมีในการทำเกษตรเชิงเดี่ยว ส่งผลทำให้สารเคมีสะสมอยู่ในดินเป็นจำนวนมาก จึงได้รวบรวมคนในชุมชนที่สนใจในการเปลี่ยนแปลงและพัฒนาพื้นที่ให้สามารถทำการเกษตรอย่างอุดมสมบูรณ์ได้ มีการมอบหมายหน้าที่จะบริหารจัดการโดยการพึ่งพาตนเองภายในชุมชน

ศูนย์ส่งเสริมกิจกรรมไร่สารพิษวังน้ำเขียวได้พิสูจน์ว่าพื้นที่ที่แห้งแล้งและไม่มีความอุดมสมบูรณ์ สามารถทำให้พื้นที่ใช้ประโยชน์ในการทำเกษตรอินทรีย์ได้จริง เมื่อคนในชุมชนเล็งเห็นว่าการทำงานเกษตรอินทรีย์สามารถปรับปรุงฟื้นฟูและสร้างประโยชน์ให้แก่พื้นที่ได้จึงมีผู้คนให้ความสนใจที่จะเข้าร่วมเป็นสมาชิกจำนวนมาก ทำให้เกิดความต้องการขยายการตลาดให้กว้างยิ่งขึ้นและรองรับฐานสมาชิกที่เพิ่มขึ้นเรื่อยๆ จึงจัดตั้ง “สหกรณ์กิจกรรมไร่สารพิษในเขตปฏิรูปที่ดินอำเภอวังน้ำเขียว จำกัด” ขึ้นเพื่อให้การทำงานเกษตรอินทรีย์และการจัดการผลผลิตเป็นระบบ สามารถขยายช่องทางการตลาดและรองรับสมาชิกที่ต้องการทำเกษตรอินทรีย์เพิ่มขึ้น เกิดความเข้มแข็งตั้งแต่กระบวนการผลิต การคัดเลือกและบรรจุผลผลิต ไปจนถึงการส่งออกผลผลิตออกสู่ตลาด สมาชิกสามารถประกอบอาชีพได้อย่างมั่นคงและยั่งยืน ส่งผลให้ศูนย์ส่งเสริมกิจกรรมไร่สารพิษวังน้ำเขียวมีงบประมาณและทุนหมุนเวียนในการเพิ่มขีดความสามารถในการเรียนรู้และพัฒนาพื้นที่ มีการคิดค้นวิธีการทำเกษตรอินทรีย์ที่ทันสมัยมากยิ่งขึ้น โดยการนำเอาเทคโนโลยีเข้ามาใช้เป็นตัวช่วยในการอำนวยความสะดวก ทั้งในด้านการสื่อสารประชาสัมพันธ์ การใช้เทคโนโลยีเข้าช่วยในการทำเกษตรอินทรีย์โดยการทำระบบรดน้ำและให้ปุ๋ยอินทรีย์อัตโนมัติซึ่งควบคุมด้วยนวัตกรรมดิจิทัล และได้คิดวิธีการทำเกษตรอินทรีย์โดยไม่จำเป็นต้องขุดแปลงขึ้นมาใหม่ ซึ่งเรียกว่า “แปลงผักเพอร์มาคัลเจอร์” (Permaculture) และการพัฒนาให้สามารถปลูกผักบนโต๊ะได้ เพื่อเพิ่มความสะดวกต่อการจัดการดูแล อีกทั้งยังสามารถนำงบประมาณที่จัดสรรได้จากการดำเนินงานมาส่งเสริมและพัฒนาการทำเกษตรอินทรีย์ได้อย่างอิสระ สามารถเพิ่มพื้นที่ในการทำเกษตรอินทรีย์แบบผสมผสานได้กว้างยิ่งขึ้น

ปัจจุบันศูนย์ส่งเสริมกิจกรรมไร่สารพิษวังน้ำเขียวได้พัฒนาเป็นสถานที่ฝึกอบรมและสาธิตกิจกรรมการเพาะปลูกโดยใช้วัตถุดิบจากธรรมชาติไม่พึ่งพาสารเคมี เพื่อเผยแพร่องค์ความรู้ในการทำเกษตรอินทรีย์ให้แก่ผู้ที่สนใจ โดยสมาชิกมีการวางแผนการบริหารจัดการร่วมกันภายในกลุ่ม ทำให้ศูนย์ส่งเสริมกิจกรรมไร่สารพิษวังน้ำเขียว ได้รับการขนานนามในบทความวารสารมูลนิธิชัยพัฒนา ฉบับเดือนเมษายน พ.ศ.2555 ว่าเป็นศูนย์ศึกษาการพัฒนาของชาวบ้าน

## 6. อภิปรายผลการวิจัย

การดำเนินงานเพื่อพัฒนาเกษตรอินทรีย์ของศูนย์ส่งเสริมกิจกรรมไร่สารพิษวังน้ำเขียวมีหลักการบริหารจัดการเพื่อนำไปสู่การดำเนินงาน โดยประกอบด้วย ขั้นตอนน้ำ(Upstream)โดยให้ความสำคัญในการเตรียมความพร้อมของแหล่งผลิต คือพื้นที่ในการทำเกษตร การเตรียมความพร้อมของสมาชิกเกษตรกรเพื่อนำไปสู่กระบวนการดำเนินงานในชั้นกลางน้ำ(Midstream) ซึ่งให้ความสำคัญกับกระบวนการทำเกษตรอินทรีย์ เพื่อให้กระบวนการผลิตนั้นมีคุณภาพตามมาตรฐานเกษตรอินทรีย์ เพื่อบรรจุผลผลิตที่ได้คุณภาพไปยังชั้นปลายน้ำ(Downstream)ซึ่งให้ความสำคัญกับการจำหน่ายและขนส่งผลผลิตไปยังผู้บริโภคตามแผนและความต้องการที่ได้ตกลงร่วมกัน

ศูนย์ส่งเสริมกิจกรรมไร่สารพิษวังน้ำเขียวพัฒนาโดยเริ่มต้นมาจากการปัญหาเรื่องพื้นที่เสื่อมโทรม แห้งแล้ง ไม่สามารถเพาะปลูกหรือเป็นแหล่งที่มาในการผลิตอาหารได้ เนื่องจากการทำเกษตรเชิงเดี่ยว โดยการพึ่งพาสารเคมีทำให้สารเคมีสะสมอยู่ในดินเป็นจำนวนมาก ไม่สามารถเพาะปลูกผลผลิตให้มีคุณภาพได้ จึงเกิดการรวมกลุ่มของคนในชุมชน โดยมีจุดประสงค์เดียวกันคือ เพื่อฟื้นฟูพื้นที่และแก้ไขปัญหาคความเสื่อมโทรม ด้วยการทำเกษตรอินทรีย์ด้วยการพึ่งพากระบวนการและวัตถุดิบทางธรรมชาติ ซึ่งสอดคล้องกับผลการศึกษาของ อุทิศ ทาหอม, สำราญ ธุระตา และคนศ พงษา (2561) พบว่า การสร้างกระบวนการเรียนรู้การทำเกษตรร่วมกันภายในชุมชน โดยปรับเปลี่ยนแนวคิดและพฤติกรรมของเกษตรกรโดยชี้ให้เห็นถึงความสำคัญเกี่ยวกับการปรับสภาพดิน สุขภาพในการทำเกษตร และการสร้างระบบนิเวศตามหัว

ไร่ปลายนาให้อุดมสมบูรณ์เพื่อให้เห็นถึงความสำคัญในการทำเกษตรกรรมยั่งยืน และเกิดการเปรียบเทียบและตัดสินใจเลือกสิ่งที่เหมาะสมสอดคล้องกับวิถีชีวิตของตนเอง

การทำเกษตรอินทรีย์สิ่งที่สำคัญคือระบบนิเวศและสภาพพื้นที่ที่ใช้ในการทำเกษตร หากพื้นที่ที่มีความอุดมสมบูรณ์ มีแหล่งน้ำที่สามารถนำไปใช้ในกรเพาะปลูกและมีกระบวนการดำเนินงานที่ชัดเจน จะส่งผลให้ผลผลิตที่ได้มีคุณภาพ สามารถนำผลผลิตที่ได้จำหน่ายสู่ท้องตลาดเพื่อสร้างรายได้ให้แก่เกษตรกร ศูนย์ส่งเสริมกิจกรรมไร้อาหารพิษวังน้ำเขียวจึงได้จัดตั้งสหกรณ์ขึ้นเพื่อขยายช่องทางการตลาดในการนำผลผลิตมาสร้างรายได้ให้แก่คนในชุมชนและภายในศูนย์เพื่อนำรายได้เหล่านั้นมาพัฒนาและต่อยอดการทำเกษตรอินทรีย์ ซึ่งสอดคล้องกับผลการศึกษาและข้อเสนอแนะของสุทธิพงศ์ ปานเพชร (2559) พบว่าการจัดหาช่องทางการตลาดเป็นสิ่งสำคัญที่จะทำให้เกษตรกรในพื้นที่มีรายได้เพื่อนำมาพัฒนาคุณภาพชีวิตและพื้นที่การทำเกษตรของตน และเพื่อเป็นการผลักดันให้ผลผลิตไปสู่การตลาดที่กว้างและได้รับมาตรฐานตามระบบเกษตรอินทรีย์ หากสภาพแวดล้อมไม่เอื้ออำนวยต่อการทำเกษตรอินทรีย์ เช่น พื้นที่ตั้งอยู่ใกล้โรงงานอุตสาหกรรม หรือแม่น้ำบริเวณโดยรอบเกิดการปนเปื้อน จะส่งผลให้สภาพแวดล้อมในกระบวนการทำเกษตรอินทรีย์ไม่เป็นไปตามมาตรฐาน ผลผลิตที่ได้ไม่มีคุณภาพเพียงพอในการนำไปจำหน่ายสู่ท้องตลาดให้แก่ผู้บริโภค

การทำเกษตรอินทรีย์จำเป็นต้องคำนึงถึงมาตรฐานในการเพาะปลูกเพื่อให้ผลผลิตที่ได้มีความปลอดภัย ไม่ปนเปื้อนและถูกหลักในทุกๆขั้นตอน ผลผลิตส่งตรงถึงผู้บริโภคอย่างปลอดภัย ซึ่งสอดคล้องกับผลการศึกษาของ สวรรค์มณีโชติ และดุสิต อธิณวัฒน์(2562)ได้พบว่า มีหลักการมากมายข้อปฏิบัติเกี่ยวกับเกษตรอินทรีย์ ในช่วงเริ่มเปลี่ยนแปลงระบบการทำเกษตรอินทรีย์อาจทำให้เกิดปัญหาในการผลิตของเกษตรกร เนื่องจากเกษตรอินทรีย์เป็นแนวทางการผลิตที่ตั้งอยู่บนกระบวนการแห่งการเรียนรู้และการใช้ภูมิปัญญา โดยมีเงื่อนไขลักษณะทางกายภาพคือ คุณภาพดิน ภูมิอากาศ ระบบนิเวศ รวมถึงแตกต่างทางเศรษฐกิจและสังคมแต่ละพื้นที่ หากเกษตรกรมีความรู้และความเข้าใจในกระบวนการและมาตรฐานทางเกษตรอินทรีย์และได้รับการรับรองที่ชัดเจน จะสามารถพัฒนาแนวทางเกษตรอินทรีย์ให้เกิดความเหมาะสม

## 7. ข้อเสนอแนะจากการวิจัยครั้งนี้

1. เนื่องจากสมาชิกมีการบริหารจัดการกันเองภายในศูนย์ สมาชิกส่วนใหญ่เป็นผู้สูงอายุ อาจส่งผลต่อศักยภาพในการทำเกษตร ควรมีการถ่ายทอดความรู้ในเรื่องการทำเกษตรอินทรีย์ให้แก่คนรุ่นใหม่ภายในชุมชนเพื่อให้เกิดความร่วมมือกันระหว่างผู้สูงอายุและคนรุ่นใหม่

2. ควรมีการขยายช่องทางการตลาดสู่ออนไลน์มากยิ่งขึ้น เพื่อเป็นทางเลือกในการสื่อสารและใช้เทคโนโลยีในการพัฒนาช่องทางการตลาดมากยิ่งขึ้น

### ข้อเสนอแนะสำหรับการวิจัยครั้งต่อไป

1. ควรมีการศึกษาถึงวิธีการทำเกษตรอินทรีย์โดยการลงมือปฏิบัติเพื่อให้ทราบถึงกระบวนการทำเกษตรอินทรีย์ รวมถึงปัญหาที่เกิดขึ้นเพื่อใช้อธิบายในแต่ละขั้นตอนอย่างละเอียดพร้อมด้วย

2. ควรมีการเก็บข้อมูลในส่วนของหน่วยงานที่สนับสนุนศูนย์ส่งเสริมกิจกรรมไร้อาหารพิษวังน้ำเขียวเพิ่มเติม เพื่อให้ทราบที่มาของการสนับสนุนในแต่ละส่วน

## 8. บรรณานุกรม

งานการเกษตร สำนักปลัด เทศบาลตำบลปง. (2560). วิถีชีวิตที่เปลี่ยนแปลงเกษตรเชิงเดี่ยว. เข้าถึงเมื่อ 5 สิงหาคม 2564

เข้าถึงได้จาก <https://ponglocal.go.th/test3/PDF/PDFประชาชนสัมพันธ์เกษตร/พืชเชิงเดี่ยว.pdf>

สำนักงานพัฒนาการวิจัยการเกษตร (องค์การมหาชน). (2561). การทำเกษตรอินทรีย์. เข้าถึงเมื่อ 5 สิงหาคม 2564.

เข้าถึงได้จาก [https://www.arda.or.th/knowledge\\_detail.php?id=17](https://www.arda.or.th/knowledge_detail.php?id=17)

สารสนเทศท้องถิ่นนครราชสีมา มหาวิทยาลัยเทคโนโลยีสุรนารี. (2556). ศูนย์ศึกษาการพัฒนาชาวบ้านโครงการส่งเสริมกิจกรรมไร้อาหารพิษอันเนื่องมาจากพระราชดำริ. เข้าถึงเมื่อ 5 สิงหาคม 2564. เข้าถึงได้จาก

[http://nm.sut.ac.th/koratdata/?m=detail&data\\_id=1320](http://nm.sut.ac.th/koratdata/?m=detail&data_id=1320)

- สุจิต เมืองสุข. ( 2561 ). เยาวชนเกษตร. เข้าถึงเมื่อ 5 สิงหาคม 2564. เข้าถึงได้จาก [https://www.technologychaoban.com/young-farmer/article\\_55712](https://www.technologychaoban.com/young-farmer/article_55712)
- Organicmediacreator. (2562). หลักการเกษตรอินทรีย์. เข้าถึงเมื่อ 7 กันยายน 2564. เข้าถึงได้จาก <https://www.facebook.com/organicmediacreator/photos/โดยทั่วไป-เมื่อได้อิน-organic-หรือ-เกษตรอินทรีย์-เราจะนึกถึง-อาหารสุขภาพ-อาหารที่/484964562335884/>
- เมธี สิงห์สุ่ง่า, (2557). ต้นน้ำ กลางน้ำ ปลายน้ำ : ธุรกิจแบบฉบับชาวนา. เข้าถึงเมื่อ 7 กันยายน 2564. เข้าถึงได้จาก <https://www.landactionthai.org/2012-05-18-03-24-45/article/108-content2/543-2014-08-08-23-25-15.html>
- มานน เขียวประจวบ. (2557). การจัดการดำเนินงาน. เอกสารประกอบการสอนรายวิชา การจัดการการดำเนินงาน หลักสูตรบริหารธุรกิจบัณฑิต คณะวิทยาการจัดการมหาวิทยาลัยราชภัฏอุตรธานี
- กระทรวงเกษตรและสหกรณ์. (2554). แผนพัฒนาการเกษตร ในช่วงแผนพัฒนาเศรษฐกิจและสังคมแห่งชาติ ฉบับที่ 11. สำนักนโยบายและแผนพัฒนาการเกษตร สำนักงานเศรษฐกิจการเกษตร. เข้าถึงเมื่อ 7 กันยายน 2564. เข้าถึงได้จาก [https://www.moac.go.th/action\\_plan-files-391491791793](https://www.moac.go.th/action_plan-files-391491791793)
- กรีนเนท.(2562). แนวทางเกษตรอินทรีย์. เข้าถึงเมื่อ 7 กันยายน 2562. เข้าถึงได้จาก <https://www.greenet.or.th/แนวทางเกษตรอินทรีย์/>
- อุทิศ ทาหอม, สำราญ ชูระดา และคเนศ วงษา. (2561). การพัฒนาศักยภาพเกษตรกรกรแบบมีส่วนร่วม โดยการประยุกต์ใช้หลักเกษตรกรรมยั่งยืน เพื่อลดต้นทุนการผลิตของเกษตรกร ชุมชนบ้านคูขาด ตำบลสตึก อำเภอสตึก จังหวัดบุรีรัมย์. เข้าถึงเมื่อ 7 กันยายน. เข้าถึงได้จาก [http://ssde.nida.ac.th/images/jsd/Y21\\_2/1\\_Utit.pdf](http://ssde.nida.ac.th/images/jsd/Y21_2/1_Utit.pdf)
- สุทธิพงษ์ ปานเพชร. (2565). เกษตรอินทรีย์ภูมิปัญญาชาวบ้านในจังหวัดฉะเชิงเทรา. เข้าถึงเมื่อ 7 กันยายน. เข้าถึงได้จาก <https://www.dpu.ac.th/dpurdi/upload/public/6lugr6n349gc0sw8.pdf>
- สุวรรณค์ มณีโชติ และดุสิต อธิณัฐณ์. (2561). ปัจจัยที่ส่งผลต่อความสำเร็จของเกษตรอินทรีย์ในชุมชนเกษตรกรรายย่อย จังหวัด นคร สวรรค์ . เข้าถึงเมื่อ 5 สิงหาคม 2564. เข้าถึงได้จาก [file:///C:/Users/USER/Downloads/tjst,+%7B\\$userGroup%7D,+3.บทความ+ผศ.ดร.ดุสิต1%20\(3\).pdf](file:///C:/Users/USER/Downloads/tjst,+%7B$userGroup%7D,+3.บทความ+ผศ.ดร.ดุสิต1%20(3).pdf)