

การประชุมวิชาการระดับชาติ
เครือข่ายด้านการจัดการชุมชน
เพื่อการพัฒนาที่ยั่งยืน ครั้งที่ 8



The 8th National Conference on
Community Management Network
for Sustainable Development

[องค์กรไม่แสวงหากำไร กับการพัฒนาที่ยั่งยืน]

รายงานสืบเนื่อง

คณะกรรมการฝ่ายวิชาการคัดเลือกบทความและตรวจทาน
เอกสารและผู้ทรงคุณวุฒิพิจารณาบทความ
โครงการประชุมวิชาการระดับชาติ เครือข่ายด้านการจัดการชุมชน
เพื่อการพัฒนาที่ยั่งยืน ครั้งที่ 8

➤ คณะกรรมการฝ่ายวิชาการคัดเลือกบทความและตรวจทานเอกสาร

ผู้ช่วยศาสตราจารย์ ดร.ณภัทร วิชะกุล

มหาวิทยาลัยเชียงใหม่

อาจารย์รัชกร วชิรสีโรตม

มหาวิทยาลัยศิลปากร

รองศาสตราจารย์ ดร.อุทัย ปริญญาสุทินันท์

มหาวิทยาลัยสงขลานครินทร์

ดร.จตุพร เพชรบูรณ์

มหาวิทยาลัยสงขลานครินทร์

ดร.อัปดุลเลาะ เจ๊ะหลง

มหาวิทยาลัยสงขลานครินทร์

➤ ผู้ทรงคุณวุฒิพิจารณาบทความ

รองศาสตราจารย์ ดร.ธงชัย ภูวนาถวิจิตร

มหาวิทยาลัยเชียงใหม่

ผู้ช่วยศาสตราจารย์ ดร.ณภัทร วิชะกุล

มหาวิทยาลัยเชียงใหม่

ผู้ช่วยศาสตราจารย์ ดร.อรยา พรเอี่ยมมงคล

มหาวิทยาลัยเชียงใหม่

ผู้ช่วยศาสตราจารย์ทรงพันธ์ ตันตระกูล

มหาวิทยาลัยเชียงใหม่

ผู้ช่วยศาสตราจารย์ทรงสุดา ภู่อ่าง

มหาวิทยาลัยเชียงใหม่

อาจารย์ ดร.ปริวิทย์ ไวทยาชีวะ

มหาวิทยาลัยเชียงใหม่

อาจารย์ ดร.ปรรณกร แก้วรามุข

มหาวิทยาลัยเชียงใหม่

อาจารย์ ดร.สงเสริม แสงทอง

มหาวิทยาลัยเชียงใหม่

ศาสตราจารย์ ดร.นรินทร์ สังข์รักษา

มหาวิทยาลัยศิลปากร

ผู้ช่วยศาสตราจารย์ ดร.เกศราพร พรหมนิมิตกุล

มหาวิทยาลัยศิลปากร

ผู้ช่วยศาสตราจารย์ ดร.ทิพย์สุดา พุฒจรรย์

มหาวิทยาลัยศิลปากร

ผู้ช่วยศาสตราจารย์ ดร.ศุภรัตน์ แสงฉัตรแก้ว

มหาวิทยาลัยศิลปากร

ผู้ช่วยศาสตราจารย์ ดร.สวรรยา ธรรมอภิพล

มหาวิทยาลัยศิลปากร

ผู้ช่วยศาสตราจารย์ ดร.สุนี คำนวลศิลป์

มหาวิทยาลัยศิลปากร

อาจารย์ ดร.จรรยาบรรณ สุธรรมมา

มหาวิทยาลัยศิลปากร

อาจารย์รัชกร วชิรสีโรตม

มหาวิทยาลัยศิลปากร

อาจารย์วันชัย เจือบุญ

มหาวิทยาลัยศิลปากร

รองศาสตราจารย์ ดร.อุทัย ปริญญาสุทินันท์

มหาวิทยาลัยสงขลานครินทร์

รองศาสตราจารย์เอมอร เจียรมาศ

มหาวิทยาลัยสงขลานครินทร์

ดร.ธิตีพัทธ์ บุญปก

มหาวิทยาลัยสงขลานครินทร์

ดร.พิชามณูชู้ บุญสิทธิ์

มหาวิทยาลัยสงขลานครินทร์

ดร.อัปดุลเลาะ เจ๊ะหลง

มหาวิทยาลัยสงขลานครินทร์

อาจารย์แทนพันธ์ เสนะพันธุ์ บัวใหม่

มหาวิทยาลัยสงขลานครินทร์

ที่	เวลา	ผู้วิจัย	ชื่อเรื่อง
8	15.40-16.00 น.	นัจญวา ยีหมะ นิรัสญา สวิต รุสมาวดี เบ็ญโส๊ะ อับดุลเลาะ เจ๊ะหลง	พื้นที่สร้างสรรค์: ภาพฉายจากประสบการณ์ ของนักศึกษาคณะศิลปศาสตร์ มหาวิทยาลัยสงขลานครินทร์

ห้องที่ 4 ห้องเรียน LA 205 อาคารเรียนชั้น 2 คณะศิลปศาสตร์

ที่	เวลา	ผู้วิจัย	ชื่อเรื่อง
1	13.00-13.20 น.	ณัฐภรณ์ ศรีเผือด ปาริชาติ มังพิปา ศุภรัตน์ แสงฉัตรแก้ว	กลวิธีการสื่อสารของกลุ่มแฟนคลับศิลปิน วง EXO ในสื่อออนไลน์
2	13.20-13.40 น.	ณิรนุช เทพเทียนชัย พัชราภรณ์ อิมพริ้ง ทิพย์สุดา พุฒจร	พฤติกรรมกรับข่าวสารทางสื่อสังคม ออนไลน์ที่ส่งผลกระทบต่อสุขภาพจิต ของนักศึกษามหาวิทยาลัยศิลปากร วิทยาเขตสารสนเทศเพชรบุรี
3	13.40-14.00 น.	อัฐภิญญา ไพจิตรกฤษกร ส่งเสริม แสงทอง	พฤติกรรมกรับรู้ข่าวอาชญากรรมผ่าน กราฟิกจำลองภาพเหตุการณ์ของนักศึกษา สาขาวิชาบ้านและชุมชน ภาควิชา มนุษยสัมพันธ์ คณะมนุษยศาสตร์ มหาวิทยาลัยเชียงใหม่
4	14.00-14.20 น.	ชนกนันท์ ชันดี ไอริน ไกยะ วันชัย เจือบุญ	ทัศนคติและการสื่อความหมายผ่านรอยสัก ของนักศึกษามหาวิทยาลัยศิลปากร คณะ วิทยาการจัดการ วิทยาเขตสารสนเทศ เพชรบุรี
พักรับประทานอาหารว่าง (14.20-14.40 น.)			
5	14.40-15.00 น.	ชุตานัก วงศ์ครุฑ ธนทัต ฉัตรธนาชาลสิริ ทิพย์สุดา พุฒจร	ปัจจัยที่ส่งผลต่อการตัดสินใจซื้อสินค้าผ่าน ทางออนไลน์ของนักศึกษาคณะวิทยาการ จัดการ มหาวิทยาลัยศิลปากร วิทยาเขต สารสนเทศเพชรบุรี
6	15.00-15.20 น.	กัญญาณัฐ ประทุมมาศ ปรีวิทย์ ไวยาษาชีวะ กษิเดช ฉันทกุล	ปัจจัยที่มีผลต่อการตัดสินใจซื้อผักผลไม้ อบกรอบผ่านทางแอปพลิเคชัน TikTok ของนักศึกษาศาขานบ้านและชุมชน คณะ มนุษยศาสตร์ มหาวิทยาลัยเชียงใหม่
7	15.20-15.40 น.	ปาจารย์ ชูนิยม นรินทร์ สังข์รักษา	พฤติกรรมกรเลือกดูวงของของวัยรุ่น : กรณีศึกษาสถาบันการศึกษาแห่งหนึ่ง
8	15.40-16.00 น.	วรัญชลี ยกจันทร์ กฤติมา จันทร์ภักษ์ สิริวิมล จันทร์หนู อับดุลเลาะ เจ๊ะหลง	คุณค่าและความหมายในการดูวงของกลุ่ม ผู้ใช้งานแพลตฟอร์มทวิตเตอร์แม่หมอสีม่วง



สารบัญ (ต่อ)

ห้องที่ 4 ห้องเรียน LA 205 อาคารเรียนชั้น 2 คณะศิลปศาสตร์

กลวิธีการสื่อสารของกลุ่มแฟนคลับศิลปินวง EXO ในสื่อออนไลน์ (ณัฐภรณ์ ศรีเผือก ปารีชาติ มังพิปา และศุภรัตน์ แสงฉัตรแก้ว)	209
พฤติกรรมมารับข่าวสารทางสื่อสังคมออนไลน์ที่ส่งผลกระทบต่อสุขภาพจิตของนักศึกษามหาวิทยาลัยศิลปากร วิทยาเขตสารสนเทศเพชรบุรี (ณิรนุช เทพเทียนชัย พัชรภรณ์ อิมพริ้ง และทิพย์สุตา พุฒจรัส)	219
พฤติกรรมมารับรู้ข่าวอาชญากรรมผ่านกราฟิกจำลองภาพเหตุการณ์ของนักศึกษาศาขาวิชาบ้านและชุมชน ภาควิชามนุษยสัมพันธ์ คณะมนุษยศาสตร์ มหาวิทยาลัยเชียงใหม่ (อัฐภิญญา ไพบิจิตรกฤษ และสงเสริม แสงทอง)	234
ทัศนคติและการสื่อความหมายผ่านรอยสักของนักศึกษามหาวิทยาลัยศิลปากร คณะวิทยาการจัดการ วิทยาเขต สารสนเทศเพชรบุรี (ชนกนันท์ ชันดี ไอริน ไกยะ และวันชัย เจือบุญ)	243
ปัจจัยที่ส่งผลต่อการตัดสินใจซื้อสินค้าผ่านทางออนไลน์ของนักศึกษาคณะวิทยาการจัดการ มหาวิทยาลัยศิลปากร วิทยาเขตสารสนเทศเพชรบุรี (ชุตานันท์ วงศ์ครุฑ ธนทัต ฉัตรธนาชาลสิริ และทิพย์สุตา พุฒจรัส)	251
ปัจจัยที่มีผลต่อการตัดสินใจซื้อผักผลไม้อบกรอบผ่านทางแอปพลิเคชัน TikTok ของนักศึกษาศาขาบ้านและชุมชน คณะมนุษยศาสตร์ มหาวิทยาลัยเชียงใหม่ (กัญญาณัฐ ประทุมมาศ ปรีวิทย์ ไวยาชาชีวะ และกษิเดช ฉันทกุล)	265
พฤติกรรมมารเลือกดูวงของวงวัยรุ่น : กรณีศึกษาสถาบันการศึกษาแห่งหนึ่ง (อาจารย์ ชุณนิม และนรินทร์ สังข์รักษา)	270
คุณค่าและความหมายในการดูวงของกลุ่มผู้ใช้งานแพลตฟอร์มทวิตเตอร์แม่หมอสีม่วง (วรัญชลี ยกจันทร์ กฤติมา จันทร์เกษ สิริวิมล จันทร์หนู และอัครกุลเถาะ เจ๊ะหลง)	281
ห้องที่ 5 ห้องประชุมบุหงาส่าหรี อาคารบริหารชั้น 2 คณะศิลปศาสตร์	
พฤติกรรมและปัจจัยส่วนประสมทางการตลาดที่ส่งผลต่อการเลือกซื้อเสื้อผ้าแบรนด์ของนักศึกษามหาวิทยาลัย ศิลปากร คณะวิทยาการจัดการ สาขาวิชาการจัดการชุมชน (ณัฐชัย พันธุ์ทอง ปุญญภาพ บริบูรณ์ และวันชัย เจือบุญ)	293
ทัศนคติของแฟนคลับไทยที่มีต่อศิลปิน T-pop ในประเทศไทย (สิริมนต์ ศรียาภัย และจรรยาพรธ สุธรรมมา)	299
ปัจจัยที่ส่งผลต่อการตัดสินใจเลือกซื้ออัลบั้มเพลงเกาหลีของกลุ่มแฟนคลับไทย (มนัญญา วงษ์จำปา วุฒน ตรงศิริวัฒน์ และศุภรัตน์ แสงฉัตรแก้ว)	309
ทัศนคติที่มีต่อแฟชั่นเกาหลีของผู้บริโภค เพื่อส่งเสริมผู้ประกอบการร้านเสื้อผ้าสไตล์เกาหลีมาลินพลาซ่า (พิมพ์ชนก ประเศรัตน์ และปรณกร แก้วรามุข)	321
องค์กรไม่แสวงหาผลกำไรกับการพัฒนาอย่างยั่งยืนกรณีศึกษาสมาคมผู้บริโภคสงขลา (วาถุณี จันทกาญจน์ อภิชาติ สุจจันนท์ เอวัน ช้องประเสริฐ ณัฐธิดา ณ พัทลุง พงศกร โยภทรัพย์ พรพรรณ คงมัยลิก ไมตรี มะแอเคียน และธิดิพัทธ์ บุญปก)	332



ห้องที่ 4 ห้องเรียน LA 205 อาคารเรียนชั้น 2 คณะศิลปศาสตร์

ที่	เวลา	ผู้วิจัย	ชื่อเรื่อง
1	13.00-13.20 น.	ณัฐภรณ์ ศรีเฟื่อง ปาริชาติ มั่งพิปา ศุภรัตน์ แสงฉัตรแก้ว	กลวิธีการสื่อสารของกลุ่มแฟนคลับศิลปินวง EXO ในสื่อออนไลน์
2	13.20-13.40 น.	ณิรนุช เทพเทียนชัย พัชราภรณ์ อิ่มพริ้ง ทิพย์สุตา พุฒจรรย์	พฤติกรรมการรับข่าวสารทางสื่อสังคมออนไลน์ที่ส่งผลกระทบต่อสุขภาพจิตของนักศึกษามหาวิทยาลัยศิลปากร วิทยาเขตสารสนเทศเพชรบุรี
3	13.40-14.00 น.	อัฐภิญญา ไพจิตรกฤษกร ส่งเสริม แสงทอง	พฤติกรรมการรับรู้ข่าวอาชญากรรมผ่านกราฟิกจำลองภาพเหตุการณ์ของนักศึกษาสาขาวิชาบ้านและชุมชน ภาควิชามนุษยสัมพันธ์ คณะมนุษยศาสตร์ มหาวิทยาลัยเชียงใหม่
4	14.00-14.20 น.	ชนกนันท์ ชันดี ไอริน ไกยะ วันชัย เจือบุญ	ทัศนคติและการสื่อความหมายผ่านรอยสักของนักศึกษามหาวิทยาลัยศิลปากร คณะวิทยาการจัดการ วิทยาเขตสารสนเทศเพชรบุรี
พักรับประทานอาหารว่าง (14.20-14.40 น.)			
5	14.40-15.00 น.	ชุตานัก วงศ์ครุฑ ธนทัต ฉัตรธนาชาลศิริ ทิพย์สุตา พุฒจรรย์	ปัจจัยที่ส่งผลต่อการตัดสินใจซื้อสินค้าผ่านทางออนไลน์ของนักศึกษาคณะวิทยาการจัดการ มหาวิทยาลัยศิลปากร วิทยาเขตสารสนเทศเพชรบุรี
6	15.00-15.20 น.	กัญญาณัฐ ประทุมมาศ ปรีวิทย์ ไวยาทยาวีระ กษิเดช ฉันทกุล	ปัจจัยที่มีผลต่อการตัดสินใจซื้อผักผลไม้ อบรมอบผ่านทางแอปพลิเคชัน TikTok ของนักศึกษาศาขาบ้านและชุมชน คณะมนุษยศาสตร์ มหาวิทยาลัยเชียงใหม่
7	15.20-15.40 น.	อาจารย์ ชูนิยม นรินทร์ สังข์รักษา	พฤติกรรมการเลือกดูดวงของของวัยรุ่น : กรณีศึกษาสถาบันการศึกษาแห่งหนึ่ง
8	15.40-16.00 น.	วรัญชลี ยกจันทร์ กฤติมา จันทร์ภักษ์ สิริวิมล จันทร์หนู อับดุลเลาะ เจ๊ะหลง	คุณค่าและความหมายในการดูดวงของกลุ่มผู้ใช้งานแพลตฟอร์มทวิตเตอร์แม่หมอสีม่วง

พฤติกรรมกำรเลือกดูวงของวงวัยรุ่น : กรณีสึกษำสถำบันกำรศึกษำแห่งหนึ่ง

ปำจำรีย้ ชูนิยม¹
นรินทร สังกษ์กรำ²

บทคัดย่อ

งำนวิจัยนี้มีวัตถุประสงค์เพื่อศึกษำ (1) พฤติกรรมกำรเลือกดูวงของวงวัยรุ่น และ (2) ปัจจัยสนับสนุนที่มีผลต่อพฤติกรรมกำรเลือกดูวงของวงวัยรุ่น กลุ่มตัวอย่างเป็นวงวัยรุ่นที่เป็นนักศึกษำมหำวิทยำลัยศิลปากร วิทยำเขตสำรสนเทศเพชรบุรี จำนวน 366 คนใช้กำรสุ่มตัวอย่างแบบชั้นภูมิตำมสัดส่วนคณะวิชำ เครื่องมือที่ใช้เป็นแบบสอบถามที่ผู้วิจัยสร้ำงขึ้น มีค่ำความเชื่อมั่นเท่ำกับ 0.73 สถิติที่ใช้ในกำรวิเคราะห์ข้อมูลได้แก่ ร้อยละ ค่ำคะแนนเฉลี่ย และส่วนเบี่ยงเบนมำตรฐำน

ผลการวิจัย พบว่ำ กลุ่มตัวอย่างส่วนใหญ่เป็นเพศหญิง อ่ำยระหว่าง19-21 ปี ก่ำล้งศึกษำคณะวิทยำกำรจัดกำรชั้นปีที่ 4 พฤติกรรมกำรเลือกดูวงในภำพรวมอยู่ในระดับมำก ส่วนปัจจัยสนับสนุนได้แก่ กำรรับรู้ สื่อประชำสัมพันธ์ เจตคติ และกำรสนับสนุนทำงสังคม อยู่ในระดับปานกลำง ลักษณะส่วนบุคคล ได้แก่ เพศ อ่ำย คณะ และชั้นปีต่อ กำรเลือกดูวงไม่แตกต่างกัน ส่วนปัจจัยสนับสนุน ได้แก่ กำรรับรู้ สื่อประชำสัมพันธ์ เจตคติ และกำรสนับสนุนทำงสังคมต่อพฤติกรรมกำรเลือกดูวงแตกต่างกัน อย่างมีนัยสำคัญทำงสถิติที่ระดับ .05

ค่ำสำคัญ : พฤติกรรมกำรเลือกดูวง, วัยรุ่น, ปัจจัยสนับสนุน

¹ นักศึกษำหลักสูตรศิลปศาสตรบัณฑิต สำขำวิทยำกำรจัดกำรชุมชน คณะวิทยำกำรจัดกำร มหำวิทยำลัยศิลปากร

² ศำสตรำจำรีย้ ดร. ประจ่ำคณะวิทยำกำรจัดกำร มหำวิทยำลัยศิลปากร

* ผู้ติดต่อหลัก; E-mail address: Pajareeobe@gmail.com

Behavior in Selecting Horoscopes of Institution: A Case Study of an Educational Institution

Pajaree Chooniyom^{1,}*

Narin Sungrugsa^{2}*

ABSTRACT

The purposes of this study were (1) to investigate Horoscope selection behavior of student and (2) to investigate the supporting factors influencing of student an educational institution's student horoscope selection behavior. Sample were selected from student or students ,366 people of faculty the proportional stratified sampling method was used. The researcher's questionnaire was used as the tool. was statistically significant at 0.73 level Frequency, percentage, mean score, and standard deviation were the statistics used in data analysis.

The results lead to conclude that the majority of the samples were discovered to be female. Between the ages of 19-21, studying in the fourth year of the Faculty of Management Science teenager horoscope selection behavior It was at the highest level overall. The supporting factors were awareness, public relations media were perceived through online public relations media, attitude, social support at moderate level overall. Personal characteristics such as gender, age, faculties, and years per horoscope selection were not different. The supporting factors were awareness, public relations media, attitude, and social support for fortune-picking behavior, but they differed at the.05 level of statistical significance.

Keywords: Horoscope selection behavior, Teenager, Supporting factors

¹Bachelor of Arts students Community Management Program Faculty of Management Sciences Silpakorn University

²Professor Dr. of the Faculty of Management Sciences Silpakorn University

*Corresponding author; E-mail address: Pajareeobe@gmail.com

บทนำ

โหราศาสตร์เป็นวิชาพยากรณ์ ที่เนื่องมาจากอำนาจของดวงดาวเคราะห์ต่าง ๆ ที่โคจรรอบจักรราศี เป็นวิชาที่มีหลักฐานและเหตุผล เป็นวิทยาการที่นับว่าทันสมัยอยู่ตลอดไป และเป็นวิชาที่คงทนถาวรตลอดกาลคู่ไปกับโลก เพราะเป็นเรื่องราวของวิชาที่เกี่ยวกับดวงดาวและโลกมนุษย์ กล่าวถึงอำนาจของดาวที่มีต่อสรรพสิ่งทั้งหลายในโลก เป็นวิชาการทางนามและรูปแสดงกาลเวลาความส่องสว่าง ความรุ่งโรจน์ ความร้อน ความดึงดูด และพลังงานที่มีต่อพฤติกรรมของคนเราด้วยวิชาโหราศาสตร์ จึงเป็นวิชาที่เกี่ยวกับศาสตร์อันลึกซึ้ง เป็นศาสตร์แขนงหนึ่งและอาจนับเนื่องอยู่ในไสยศาสตร์ เป็นวิชาที่ลึกลับอยู่คู่กับดาราศาสตร์ซึ่งเป็นวิชาคำนวณ วิถีโคจรและขนาดน้ำหนัก ระยะ ฯลฯ ของดวงดาวในนภากาศ วิชานี้มีมาแต่โบราณสมัย (ทรงศักดิ์ ภูเก้าแก้ว, 2549)

ดวง คือ การโคจรของดวงดาวแล้วมีสัมพันธ์กับชีวิตของสรรพสิ่ง เช่น น้ำขึ้นน้ำลง ร้อน หนาว มีด สว่าง ล้วนเป็นการโคจรของระบบสุริยจักรวาล พอเกิดปรากฏการณ์ต่าง ๆ มันก็จะส่งไปยังอิทธิพลไปให้การตัดสินใจของสรรพสิ่งพอเกิดอิทธิพลของสรรพสิ่งต่าง ๆ โดยเฉพาะชีวิตมนุษย์ ในร่างกายของมนุษย์จะส่งผลในเรื่องของอารมณ์ การตัดสินใจต่าง ๆ อาจส่งผลต่อการประสบความสำเร็จหรือการล้มเหลวในชีวิต (โหราศาสตร์ไทยขั้นสูง, 2563) ความเชื่อ คือ ความแน่ใจในสิ่งที่มองไม่เห็น ความแน่ใจในสิ่งที่หวังอีกทั้งยังเกิดขึ้นกับมนุษย์ ถือเป็นสิ่งปกติที่เกิดมนุษย์กับทุกคน แต่ความเชื่อของแต่ละบุคคลก็แตกต่างกันไปตามลักษณะของตน ความเชื่อเกิดขึ้นอาจเกิดจากการอยู่อาศัยและการดำรงชีวิตของมนุษย์ในสมัยตั้งแต่บรรพกาลมีความเจริญทางด้านความรู้ ในด้านของวิชาการน้อยและความก้าวหน้าของเทคโนโลยียังไม่มีหรือเข้าไปไม่ถึง ส่งผลให้ความเชื่อจึงเกิดขึ้นและสันนิษฐานว่าสิ่งต่าง ๆ ที่เกิดขึ้นและการเปลี่ยนแปลงของธรรมชาติ มีผลทำให้มนุษย์เชื่อว่าเป็นการเกิดสิ่งต่าง ๆ ที่ขึ้นเป็นการที่บันดาลอำนาจให้เกิดขึ้นของสิ่งศักดิ์สิทธิ์ต่าง ๆ ดังนั้นจึงมีความเชื่อที่ว่าเมื่อสิ่งศักดิ์สิทธิ์บันดาลให้เกิด จึงส่งผลให้เกิดเหตุการณ์ต่าง ๆ ต่อชีวิตและความเป็นอยู่ของมนุษย์ และไม่สามารถป้องกันและแก้ไขจากมนุษย์ด้วยกันเองได้ ดังนั้นจึงมีความเชื่อและพิธีกรรมต่าง ๆ เข้ามาเกี่ยวข้องการเกิดเหตุการณ์ต่าง ๆ อาจส่งผลให้เกิดประโยชน์ในด้านดีก็ถือเป็นการเอื้ออำนวยประโยชน์ให้คุณแก่มนุษย์ แต่หากเกิดเหตุการณ์ก็ส่งผลลบก็อาจจะเป็นอันตรายต่อชีวิตและความเป็นอยู่ดังนั้นจึงต้องหาแนวทางในการแก้ไขในสิ่งที่จะเกิด ดังนั้นมนุษย์จึงมีการหาแนวทางและพยายามที่จะคิดหาวิธีการที่จะก่อให้เกิดผลในทางที่ดีและเกิดความสุขให้กับตนเองไม่ส่งผลร้ายหรืออันตรายต่อชีวิตและสิ่งรอบตัวและเพื่อเป็นการให้ความเคารพ ยำเกรง จึงส่งผลให้เกิดเป็นความเชื่อออกมาเพื่อกระทำต่อสิ่งที่มีอำนาจเหนือธรรมชาติเหล่านั้นด้วยความเคารพ เกรงกลัวและเป็นพิธีปฏิบัติที่ได้สืบทอดต่อกันมา จึงทำให้เกิดเป็นแนวทางปฏิบัติที่เป็นพิธีกรรมหรือศาสนาเกิดขึ้น ดังนั้นความเชื่อ จึงหมายถึง เห็นจริงด้วย วางใจ ไว้วางใจ และนับถือ (มานิต มานิตเจริญ, 2526)

ความเชื่อของโหราศาสตร์อยู่ในสังคมไทยมาอย่างยาวนานและมักเข้ามามีบทบาทในชีวิตทุกช่วงเวลาที่สำคัญต่าง ๆ เช่นการขึ้นบ้านใหม่ ฤกษ์แต่งงาน ฤกษ์ซื้อรถ ซึ่งเป็นการดูดวงในฤกษ์ยามยามดีหรือฤกษ์ที่เป็นสิริมงคลต่อชีวิตและโหราศาสตร์ถือเป็นเรื่องที่ใกล้ชิดของเรามากที่สุดในสังคมไทยซึ่งเชื่อว่าทุกคนที่อยู่ในสังคมไทยต้องผ่านการดูดวงสักครั้งในชีวิตการดูดวงมักถูกนำไปเป็นเครื่องทำนายบุคลิกลักษณะและเครื่องทำนายอนาคตของคน รวมถึงเครื่องวิเคราะห์เรื่องราวของคน ๆ ตั้งแต่อดีต ปัจจุบัน และอนาคต เพื่อเชื่อมโยงเรื่องราวชีวิตของคนที่มาดูเข้าด้วยกัน เพื่อให้เขาเข้าใจสาเหตุของเรื่องราวในชีวิต และนำแนวทางจากหมอดูมาช่วยแก้ปัญหาต่าง ๆ ที่กำลังเผชิญ หรือหากไม่ได้ดูเพื่อแก้ปัญหาใด ๆ ก็เป็นการดูเพื่อสร้างขวัญและกำลังใจทำให้ผู้ที่ไปดูมีความหวังกับชีวิตอีกทั้งการดูดวงด้วยอยู่คู่กับสังคมไทยมานาน (นภสินธุ์ สามแก้วแจ่ม, 2563)

ถึงแม้ในปัจจุบันเทคโนโลยีจะพัฒนาอย่างก้าวไกลแล้ว แต่ในสังคมไทยก็ยังให้ความสำคัญต่อการดูดวงอยู่เสมอในปัจจุบันอยู่ในช่วงสภาวะเศรษฐกิจซบเซา เกิดปัญหาการแพร่ระบาดของโรค COVID-19 ส่งผลให้เกิดสภาวะความเครียดและกดดัน ต่อเศรษฐกิจ สังคม การเงิน หรือเรื่องต่าง ๆ และจากการเกิด สถานการณ์โควิด-19 จึงทำให้การรวมกลุ่มหรือนัดเจอกันเป็นเรื่องยาก ต้องมีการรักษาระยะห่างส่งผลให้การดูดวงแบบเดิมปรับเปลี่ยนรูปแบบ และในปัจจุบันการดูดวงก็ได้มีการพัฒนารูปแบบเนื่องจากในปัจจุบันมีการก้าวเข้าสู่ยุค “ดิจิทัล” มากขึ้น ส่งผลให้รูปแบบการพยากรณ์เปลี่ยนแปลงไปจากเดิมจากการต้องดูดวงแบบออนไซต์เห็นหน้ากัน (face to face) จึงไม่จำเป็นต้องพบเจอกันแต่สามารถให้บริการดูดวงผ่านในรูปแบบออนไลน์ (social media) เช่น การดูดวงผ่านแอปพลิเคชัน การดูดวงผ่านเว็บไซต์ การดูดวงผ่านการแชทไลน์ การดูดวงผ่านการรับชมรายการผ่าน Youtube หรือการคุยโทรศัพท์เพื่อดูดวงในปัจจุบันเป็นยุคแห่งดิจิทัลการทำอะไรหลาย ๆ อย่างของยุคปัจจุบันมักอยู่ในแพลตฟอร์มออนไลน์และความใกล้ชิดกับเทคโนโลยีในทุกมิติ การปรับตัวของคนรุ่นใหม่ให้เท่าทันเทคโนโลยีย่อมหมายถึงการปรับตัวในเรื่องของศาสนา ความเชื่อและศีลธรรมซึ่งรวมถึงการพยากรณ์หรือการดูดวงด้วยการดูดวงจึงเป็นเหมือนคำแนะนำว่าควรจะต้องทำอย่างไรบ้าง

นอกจากนี้พอเราไปดูดวงแล้วหมอดูทุกแม่่น เราก็จะเชื่อว่าปัญหานี้ถูกกำหนดไว้แล้วไม่ใช่ความผิดของเรา มันก็ช่วยแนะนำและปลอบใจเราได้ประมาณหนึ่ง (Brooks, 1962)

วัยรุ่นที่เป็นนักศึกษาในระดับมหาวิทยาลัยก็ถือเป็นประชากรที่อยู่ในยุคดิจิทัลรุ่นใหม่มีความทันสมัยในด้านการศึกษาและก้าวทันโลกและอาจจะปฏิเสธขนบธรรมเนียมโบราณในอดีตในบางเรื่อง แต่กลับตัดสินใจเลือกไขข้อสงสัยและวางแผนรับมือกับอนาคตในอนาคตของตนผ่านการพยากรณ์บนแพลตฟอร์มดิจิทัลหรือช่องทางการดูดวงแบบออนไลน์และใช้หลักเหตุผลและความเชื่อส่วนบุคคล ดังนั้นความพยายามแสวงหาคำตอบของวัยรุ่นที่เป็นนักศึกษามหาวิทยาลัยในฐานะตัวแทนคนยุคดิจิทัลก็สามารถนำไปสู่การสะท้อนมุมมองที่ปัจเจกมีต่อสังคมผ่านการพยากรณ์ได้

จากสภาพการณ์ดังกล่าวที่เกี่ยวข้องกับพฤติกรรมกรรมการเลือกดวงของวัยรุ่น กรณีศึกษาสถาบันการศึกษาหนึ่ง โดยเลือกจากนักศึกษามหาวิทยาลัยศิลปากร วิทยาเขตสารสนเทศเพชรบุรี เป็นการวิจัยเชิงปริมาณ โดยผลจากการวิจัยจะช่วยให้ทำความเข้าใจถึงพฤติกรรมกรรมการเลือกดวงของนักศึกษา และเป็นข้อมูลให้แก่ผู้ที่สนใจและต้องการศึกษาเกี่ยวกับพฤติกรรมกรรมการดูดวง

วัตถุประสงค์วิจัย

1. เพื่อศึกษาระดับพฤติกรรมกรรมการเลือกดวงของวัยรุ่นจากสถาบันการศึกษาแห่งหนึ่ง
2. เพื่อศึกษาปัจจัยสนับสนุนที่มีต่อพฤติกรรมกรรมการเลือกดวงของวัยรุ่นจากสถาบันการศึกษาแห่งหนึ่ง

สมมติฐานการวิจัย

1. ลักษณะส่วนบุคคล ได้แก่ เพศ อายุ คณะ ชั้นปีที่แตกต่างกันไม่มีผลกับพฤติกรรมกรรมการดูดวงของวัยรุ่น
2. ปัจจัยสนับสนุน ได้แก่ การรับรู้และสื่อประชาสัมพันธ์ เจตคติ และการสนับสนุนทางสังคมที่แตกต่างกันมีผลต่อพฤติกรรมกรรมการเลือกดวงของวัยรุ่นแตกต่างกัน

วิธีวิจัย

การวิจัยนี้เป็นการศึกษาวิจัยเชิงปริมาณ (Quantitative Research) กลุ่มตัวอย่างเป็นวัยรุ่นที่เป็นตัวแทน โดยเลือกนักศึกษาจากนักศึกษาศาสนาการศึกษาแห่งหนึ่งใช้วิธีการคำนวณโดยใช้สูตรของ Taro Yamane (1970) ได้ขนาดกลุ่มตัวอย่าง จำนวน 366 คน ใช้การสุ่มตัวอย่างแบบชั้นภูมิตามสัดส่วน คณะวิชา เครื่องมือที่ใช้ในการเก็บข้อมูล เป็นแบบสอบถามที่ผู้วิจัยสร้างขึ้น ผ่านการตรวจหาค่าดัชนีความสอดคล้องมีค่า ระหว่าง .67-1.00 และแบบสอบถามมีค่าความเชื่อมั่นทั้งชุด = .73 รวบรวมข้อมูลด้วยตนเอง การวิเคราะห์ข้อมูลด้วยโปรแกรมสำเร็จรูปทางสังคมศาสตร์ และคำถามปลายเปิดใช้การวิเคราะห์เนื้อหา สถิติที่ใช้ในการวิเคราะห์ข้อมูล ได้แก่ ร้อยละ ค่าคะแนนเฉลี่ย และส่วนเบี่ยงเบนมาตรฐาน

ผลการวิจัย

มีผลวิจัยทั้งหมด 3 ส่วนดังนี้

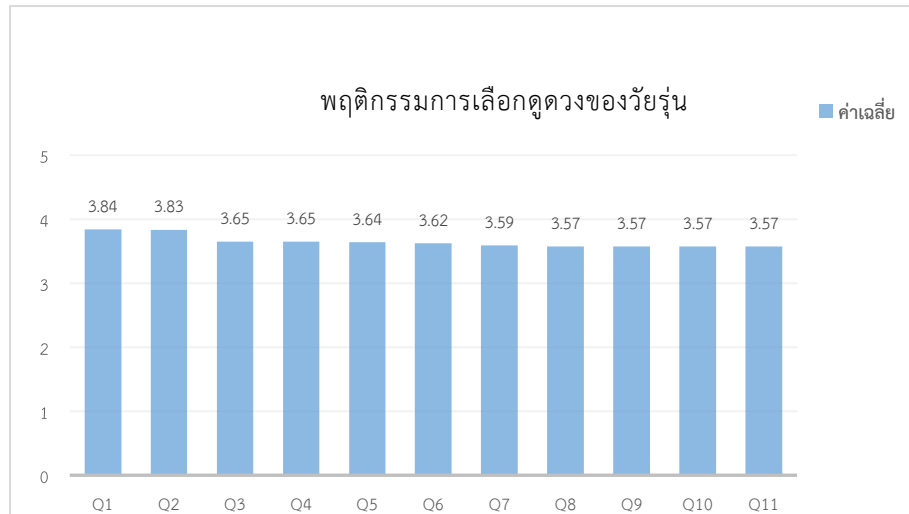
ส่วนที่ 1 กลุ่มตัวอย่างส่วนใหญ่ เพศหญิงมีจำนวน 275 คน คิดเป็นร้อยละ 75.1 และเพศชายมีจำนวน 91 โดยคิดเป็นร้อยละ 24.9 ในช่วงอายุ 19-21 ปี จำนวน 232 คน คิดเป็นร้อยละ 63.4 ช่วงอายุ 22-24 ปี จำนวน 102 คน คิดเป็นร้อยละ 27.9 ช่วงอายุต่ำกว่า 18 ปี จำนวน 21 คน คิดเป็นร้อยละ 8.7 กำลังศึกษา คณะวิทยาการจัดการ จำนวน 247 คน คิดเป็นร้อยละ 67.5 คณะสัตวศาสตร์และเทคโนโลยีการเกษตร จำนวน 78 คน คิดเป็นร้อยละ 21.3 และคณะเทคโนโลยีสารสนเทศและการสื่อสาร จำนวน 41 คน คิดเป็นร้อยละ 11.2 และชั้นปีการศึกษาชั้นปีที่ 1 จำนวน 87 คน คิดเป็นร้อยละ 23.8 ชั้นปีที่ 2 จำนวน 89 คน คิดเป็นร้อยละ 24.3 และรองลงมาคือชั้นปีที่ 3 จำนวน 88 คน คิดเป็นร้อยละ 24.0 และชั้นปีที่ 4 จำนวน 102 คน คิดเป็นร้อยละ 27.9

ส่วนที่ 2 พฤติกรรมการเลือกดูดวงของวัยรุ่น
 ตารางที่ 1 พฤติกรรมการเลือกดูดวงของวัยรุ่น

n= 366 คน

พฤติกรรมการเลือกดูดวงของวัยรุ่น	\bar{X}	S.D.	แปลผล	ลำดับที่
1.ดูดวงเพราะต้องการทราบในเรื่อง ความรัก การงาน การเงิน การเรียน และเรื่องต่างๆที่ต้องการทราบ	3.84	0.937	มาก	1
2.ราคาของการดูดวงมีผลต่อปัจจัยการเลือกดูดวง	3.83	0.902	มาก	2
3.ดูดวงเพื่อเจาะลึกปัญหาที่กำลังเจอ	3.65	0.952	มาก	3
4.มีความเชื่อในการดูดวง	3.65	0.922	มาก	4
5.ดูดวงเพราะมีความคาดหวังและเพิ่มความมั่นใจให้กับทางเลือกตัวเอง	3.64	0.947	มาก	5
6.ดูดวงเพื่อบรรเทาความทุกข์ที่เกิดขึ้น	3.62	1.025	มาก	6
7.การได้รับคำทำนายทำให้เกิดความหวังมีพลังในการดำเนินชีวิตส่งผลมีแรงใจในการบรรลุเป้าหมายที่ตั้งไว้	3.59	0.982	มาก	7
8.ดูดวงเพื่อนำคำทำนายที่ได้มาวางแผนสามารถชี้แนะแนวทางในการแก้ไขปัญหา	3.57	0.950	มาก	8
9.ดูดวงเพื่อลดความกังวลของอนาคตของตัวเองที่จะเกิดขึ้นในอนาคต	3.57	0.978	มาก	9
10.ดูดวงเพื่อความบันเทิงเพื่อตอบสนองความพึงพอใจส่วนตัว	3.54	0.951	มาก	10
11.ดูดวงเพื่อจะนำคำทำนายทางด้านโหราศาสตร์มาใช้ในชีวิตประจำวัน	3.34	1.000	ปานกลาง	11
ค่าเฉลี่ยรวม	3.62	0.65	มาก	

จากตารางที่ 1 พบว่า พฤติกรรมการเลือกดูดวงของวัยรุ่นในภาพรวมอยู่ในระดับมาก สรุปได้ดังนี้ ดูดวงเพราะต้องการทราบในเรื่อง ความรัก การงาน การเงิน การเรียน และเรื่องต่างๆที่ต้องการทราบ มาก ($\bar{X}=3.84$) อยู่ในระดับความเชื่อมาก รองลงมา ราคาของการดูดวงมีผลต่อปัจจัยการเลือกดูดวง มาก ($\bar{X}=3.83$) อยู่ในระดับความเชื่อมาก รองลงมาคือมีความเชื่อในการดูดวง มาก ($\bar{X}=3.65$) อยู่ในระดับความเชื่อมาก ดูดวงเพื่อเจาะลึกปัญหาที่กำลังเจอ มาก ($\bar{X}=3.65$) อยู่ในระดับความเชื่อมาก ดูดวงเพราะมีความคาดหวังและเพิ่มความมั่นใจให้กับทางเลือกของตัวเอง มาก ($\bar{X}=3.64$) อยู่ในระดับความเชื่อมากเช่นกัน และดูดวงเพื่อทำให้สามารถบรรเทาความทุกข์ที่เกิดขึ้น มาก ($\bar{X}=3.62$) อยู่ในระดับความเชื่อมาก และการได้รับคำทำนายทำให้เกิดความหวัง มีพลังในการดำเนินชีวิตส่งผลมีแรงใจในการบรรลุเป้าหมายที่ตั้งไว้ มาก ($\bar{X}=3.59$) อยู่ในระดับความเชื่อมาก และดูดวงเพื่อนำคำทำนายที่ได้มาวางแผนสามารถชี้แนะแนวทางในการแก้ไขปัญหาได้ มาก ($\bar{X}=3.57$) อยู่ในระดับความเชื่อมาก และรองลงมาคือสาเหตุที่ดูดวงเพื่อลดความกังวลของอนาคตที่จะเกิดขึ้นในอนาคต มาก ($\bar{X}=3.57$) อยู่ในระดับความเชื่อมาก และดูดวงเพื่อความบันเทิงเพื่อตอบสนองความพึงพอใจส่วนตัว มาก ($\bar{X}=3.54$) อยู่ในระดับความเชื่อมากและความเชื่อที่พบน้อยที่สุดคือและความเชื่อที่พบน้อยที่สุด คือ ดูดวงเพื่อจะนำคำทำนายทางด้านโหราศาสตร์มาใช้ในชีวิตประจำวัน น้อย ($\bar{X}=3.34$) อยู่ในระดับความเชื่อปานกลาง สามารถสรุปได้ดังภาพที่ 1



ภาพที่ 1 ระดับพฤติกรรมกรรมการเลือกดูดวงของวัยรุ่น

ส่วนที่ 3 ปัจจัยสนับสนุนต่าง ๆ ต่อพฤติกรรมของกลุ่มตัวอย่าง

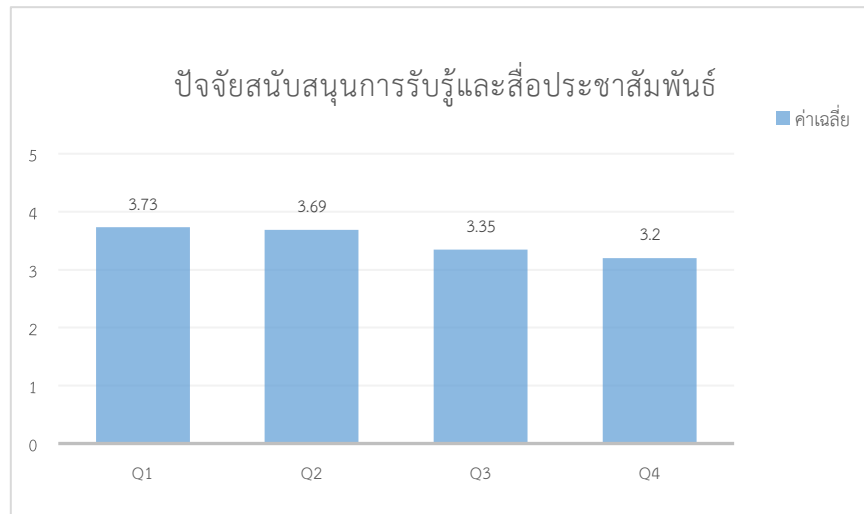
ตารางที่ 2 ปัจจัยสนับสนุนด้านการรับรู้และสื่อประชาสัมพันธ์การเลือกดูดวงของวัยรุ่น

n= 366

คน

การรับรู้และสื่อประชาสัมพันธ์	\bar{X}	S.D.	แปลผล	ลำดับที่
1.ทราบแหล่งบริการโหราศาสตร์ผ่านช่องทางออนไลน์ เช่น Youtube Tiktok Facebook	3.73	0.937	มาก	1
2.รับรู้จากข่าวสารผ่านทางเว็บไซต์	3.69	0.902	มาก	2
3.รับรู้การดูดวงจากการแนะนำของผู้อื่น เช่นญาติ เพื่อน ครอบครัว	3.35	0.952	ปานกลาง	3
4.รับรู้การดูดวงจากตนเองผ่านการใช้บริการโหราศาสตร์ด้วยตนเอง	3.20	0.922	ปานกลาง	4
ค่าเฉลี่ยรวม	3.49	0.64	ปานกลาง	

จากตารางที่ 2 พบว่า ปัจจัยสนับสนุนด้านการรับรู้และสื่อประชาสัมพันธ์ในภาพรวมอยู่ในระดับปานกลาง สรุปได้ดังนี้ กลุ่มตัวอย่างที่ทำการศึกษามีเกี่ยวกับการรับรู้ สื่อประชาสัมพันธ์ พบว่า กลุ่มตัวอย่างทราบแหล่งบริการโหราศาสตร์ผ่านช่องทางออนไลน์ เช่น Youtube Tiktok Facebook มากที่สุด (\bar{X} =3.73) อยู่ในระดับการรับรู้มาก รองลงมาคือ รับรู้จากข่าวสารผ่านทางเว็บไซต์ มาก (\bar{X} =3.69) อยู่ในระดับการรับรู้มาก และรับรู้การดูดวงจากการแนะนำของผู้อื่น เช่นญาติ เพื่อน ครอบครัว ปานกลาง (\bar{X} =)3.35) อยู่ในระดับการรับรู้ปานกลาง และที่พบน้อยที่สุด คือรับรู้การดูดวงจากตนเองผ่านการใช้บริการโหราศาสตร์ด้วยตนเอง ปานกลาง (\bar{X} =3.20) อยู่ในระดับการรับรู้ปานกลาง สามารถสรุปได้ดังภาพที่ 2



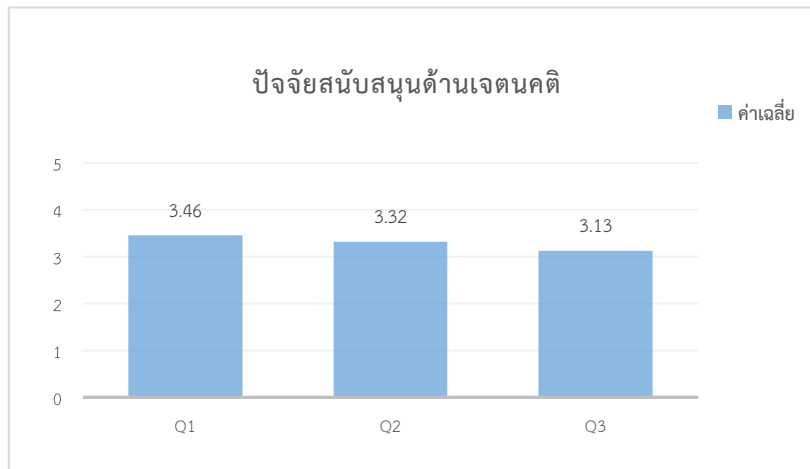
ภาพที่ 2 ปัจจัยสนับสนุนด้านการรับรู้และสื่อประชาสัมพันธ์การเลือกดูดวงของวัยรุ่น

ตารางที่ 3 ปัจจัยสนับสนุนด้านเจตคติ

n=366 คน

ปัจจัยสนับสนุนด้านเจตคติ	\bar{X}	S.D.	แปลผล	ลำดับที่
เจตคติที่ดีและสามารถวางแผนในอนาคตของตนเอง	3.46	0.937	มาก	1
สามารถนำข้อคิดจากหมอดูมาปรับใช้ในชีวิตของตนเอง	3.32	0.902	ปานกลาง	2
รู้สึกได้ผ่อนคลายความเครียดหลังจากที่ได้เล่าเรื่องราวและปรึกษากับหมอดู	3.13	0.952	ปานกลาง	3
ค่าเฉลี่ยรวม	3.30	0.779	ปานกลาง	

จากตารางที่ 3 พบว่า ปัจจัยสนับสนุนด้านเจตคติต่อการเลือกดูดวงของวัยรุ่นในภาพรวมอยู่ในระดับปานกลาง สรุปได้ดังนี้ กลุ่มตัวอย่างมีเจตคติที่ดีและสามารถวางแผนในอนาคตของตนเอง มาก ($\bar{X} = 3.46$) อยู่ในระดับเจตคติมาก รองลงมาคือสามารถนำข้อคิดเห็นข้อเสนอแนะที่ได้จากหมอดูมาปรับใช้ในชีวิตของตนเอง ปานกลาง ($\bar{X} = 3.32$) อยู่ในระดับเจตคติปานกลางและที่พบน้อยที่สุดคือรู้สึกได้ผ่อนคลายความเครียดหลังจากที่ได้เล่าเรื่องราวและปรึกษากับหมอดู ปานกลาง ($\bar{X} = 3.13$) อยู่ในระดับเจตติปานกลาง ตามลำดับ สามารถสรุปได้ดังภาพที่ 3



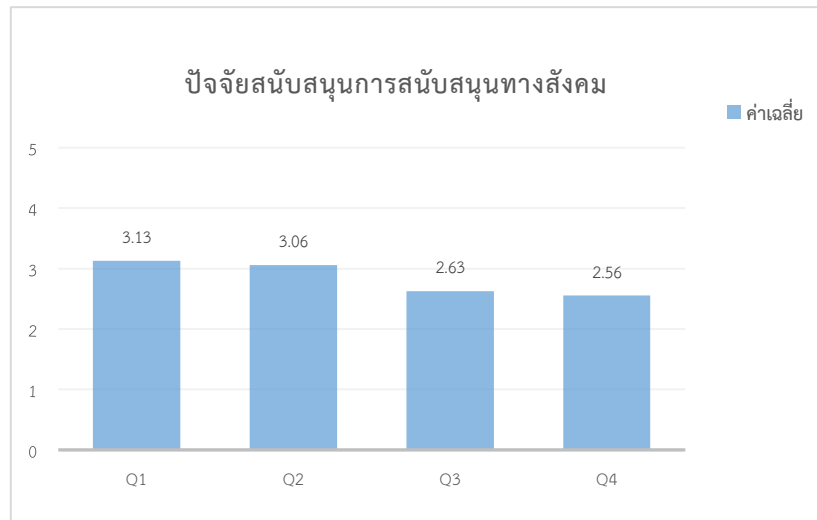
ภาพที่ 3 ปัจจัยสนับสนุนด้านเจตคติการเลือกดูวงของวัยรุ่น

ตารางที่ 4 ปัจจัยสนับสนุนด้านการสนับสนุนทางสังคม

n= 366 คน

การสนับสนุนทางด้านสังคม	\bar{X}	S.D.	แปลผล	ลำดับที่
เพื่อนร่วมชั้นมีส่วนในการเลือกดูวง	3.13	1.16	ปานกลาง	1
ครอบครัวและญาติ พี่น้อง มีส่วนในการเลือกดูวง	3.06	1.12	ปานกลาง	2
ครู อาจารย์ มีส่วนในการเลือกดูวง	2.63	1.23	ปานกลาง	3
ศิลปิน ดารา นักร้อง มีส่วนในการเลือกดูวง	2.56	1.19	ปานกลาง	4
ค่าเฉลี่ยรวม	2.85	0.829	ปานกลาง	

จากตารางที่ 4 พบว่า ปัจจัยสนับสนุนด้านการสนับสนุนทางสังคมในภาพรวมอยู่ในระดับปานกลาง สรุปได้ดังนี้ กลุ่มตัวอย่างมีการสนับสนุนทางสังคมที่สุดคือ เพื่อนร่วมชั้นมีส่วนในการเลือกดูวง ปานกลาง ($\bar{X} = 3.13$) อยู่ในระดับการสนับสนุนทางสังคมปานกลาง รองลงมาคือครอบครัวและญาติ พี่น้อง มีส่วนในการเลือกดูวง โดยมีค่าเฉลี่ยเท่ากับ ปานกลาง ($\bar{X} = 3.06$) อยู่ในระดับการสนับสนุนทางสังคมปานกลาง และครู อาจารย์ มีส่วนในการเลือกดูวงปานกลาง ($\bar{X} = 2.63$) อยู่ในระดับการสนับสนุนทางสังคมปานกลางและเจตคติที่พบน้อยที่สุดคือ ศิลปิน ดารา นักร้อง มีส่วนในการเลือกดูวงปานกลาง ($\bar{X} = 2.56$) อยู่ในระดับการสนับสนุนทางสังคมปานกลาง สามารถสรุปได้ดังภาพที่ 4



ภาพที่ 4 ปัจจัยสนับสนุนด้านการสนับสนุนทางสังคมการเลือกดูดวงของวัยรุ่น

ผลการทดสอบสมมติฐาน

ลักษณะส่วนบุคคล ได้แก่ เพศ อายุ คณะ และชั้นปีต่อการเลือกดูดวงไม่แตกต่างกัน

ตารางที่ 5 การเปรียบเทียบการรับรู้และสื่อประชาสัมพันธ์ต่อพฤติกรรมการดูดวงของกลุ่มตัวอย่าง

รายการ	n	ค่าเฉลี่ย	s.d.	การแปรผล	df	t	Sig (p-value)
การรับรู้และสื่อประชาสัมพันธ์	366	3.49	.64	ปานกลาง	365	-4.159*	0.000
พฤติกรรมเลือกดูดวง	366	3.62	.65	มาก			

* นัยสำคัญทางสถิติที่ระดับ .05

จากตารางที่ 5 แสดงว่ากลุ่มตัวอย่างมีการรับรู้และสื่อประชาสัมพันธ์ต่อพฤติกรรมการดูดวง ที่มีการรับรู้และสื่อประชาสัมพันธ์แตกต่างกันมีพฤติกรรมการดูดวง แตกต่างกันอย่างมีนัยสำคัญทางสถิติที่ระดับ .05

ตารางที่ 6 การเปรียบเทียบเจตคติต่อพฤติกรรมการดูดวงของกลุ่มตัวอย่าง

รายการ	n	ค่าเฉลี่ย	s.d.	การแปรผล	df	t	Sig (p-value)
เจตคติ	366	3.30	.77	ปานกลาง	365	-8.231*	0.000
พฤติกรรมเลือกดูดวง	366	3.62	.65	มาก			

* นัยสำคัญทางสถิติที่ระดับ .05

จากตารางที่ 6 แสดงว่ากลุ่มตัวอย่างมีเจตคติต่อพฤติกรรมการดูดวง ที่มีเจตคติแตกต่างกันมีพฤติกรรมการดูดวง แตกต่างกันอย่างมีนัยสำคัญทางสถิติที่ระดับ .05

ตารางที่ 7 การเปรียบเทียบการสนับสนุนทางสังคมต่อพฤติกรรมการดูดวงของกลุ่มตัวอย่าง

รายการ	n	ค่าเฉลี่ย	s.d.	การแปรผล	df	t	Sig (p-value)
การสนับสนุนทางสังคม	366	2.85	.22	ปานกลาง	365	-17.378*	0.000
พฤติกรรมการเลือกดูดวง	366	3.62	.65	มาก			

* นัยสำคัญทางสถิติที่ระดับ .05

จากตารางที่ 7 แสดงว่ากลุ่มตัวอย่างมีการสนับสนุนทางสังคมต่อพฤติกรรมการดูดวง ที่มีการสนับสนุนทางสังคมแตกต่างกันจึงมีพฤติกรรมการดูดวง แตกต่างกันอย่างมีนัยสำคัญทางสถิติที่ระดับ .05

สรุปและอภิปรายผล

จากการศึกษาเรื่อง พฤติกรรมการเลือกดูดวงของวัยรุ่น กรณีศึกษาสถาบันการศึกษาหนึ่ง ผลการวิจัยพบว่า ปัจจัยด้านลักษณะของประชากรศาสตร์ได้แก่ เพศ อายุ ชั้นปี คณะ มีความแตกต่างกันในการเลือกดูดวงตามลักษณะส่วนบุคคล โดยราคามีความสัมพันธ์กับการตัดสินใจเลือกดูดวงของวัยรุ่น ทั้งนี้เนื่องจากเพศที่ต่างกันมีผลต่อการเลือกดูดวงที่ต่างกันเนื่องจากมีความเชื่อต่างกันตามลักษณะส่วนบุคคลโดยอายุก็มีผลต่อการเลือกดูดวงเพราะมีลักษณะส่วนบุคคลแตกต่างกัน สอดคล้องกับภฤติ ตั้งพรโชติชวง (2553) ได้ทำการศึกษาเรื่อง ปัจจัยด้านคุณลักษณะส่วนบุคคล ไตแก เพศ อายุ อาชีพ รายได้มีความสัมพันธ์กับการตัดสินใจใช้การพยากรณ์โหราศาสตร์ของผู้ใช้บริการในเขตกรุงเทพมหานคร ผู้ใช้บริการที่มีคุณลักษณะทางประชากรศาสตร์ต่างกัน ไตแก เพศ อายุอาชีพ ระดับการศึกษารายได้สถานภาพ มีการใช้รูปแบบการบริการแตกต่างกัน

การศึกษาปัจจัยสนับสนุนด้านการรับรู้และสื่อประชาสัมพันธ์ผลการวิจัยพบว่า การเลือกดูดวงของนักศึกษามหาวิทยาลัยศิลปากร วิทยาเขตสารสนเทศเพชรบุรีทราบแหล่งบริการโหราศาสตร์ผ่านช่องทางออนไลน์อยู่ในระดับมากกว่าการรับรู้จากข่าวสารผ่านทางเว็บไซต์ เนื่องจากในปัจจุบันช่องทางออนไลน์ต่าง ๆ ในโซเชียลมีเดียมีความรวดเร็วและสามารถเข้าถึงได้ง่ายกว่าเว็บไซต์จึงมีผลให้นักศึกษามหาวิทยาลัยศิลปากร วิทยาเขตสารสนเทศเพชรบุรีทราบแหล่งบริการโหราศาสตร์ผ่านทางช่องทางมากกว่าเว็บไซต์ โดยส่งผลกระทบต่อเลือกดูดวงของนักศึกษามหาวิทยาลัยศิลปากร วิทยาเขตสารสนเทศเพชรบุรีเนื่องจากสามารถอ่านรีวิวก่อนประกอบการตัดสินใจเลือกดูดวงได้และรองลงมา คือการรับรู้จากการแนะนำของผู้อื่น เช่น ญาติ ครอบครัว สอดคล้องกับ ราตรี ปิ่นแก้ว (2554) ได้ทำการศึกษาวิจัยเรื่อง หมอดูออนไลน์ พบว่า การสื่อสารความเชื่อโหราศาสตร์ผ่านสื่ออินเทอร์เน็ตพบว่ารูปแบบการสื่อสารผ่านอินเทอร์เน็ตทำให้หมอดูมีการปรับตัวการสื่อสารความเชื่อโหราศาสตร์ ให้สอดคล้องกับวิถีชีวิตของคนรุ่นใหม่ โดยไม่มีข้อจำกัดเรื่องเวลาและสถานที่แต่การสื่อสารผ่านอินเทอร์เน็ต ยังไม่สามารถสร้างความน่าเชื่อถือและความศรัทธาในหลักวิชาโหราศาสตร์ได้ เหมือนกับการดูหมอดูด้วยการสื่อสารแบบเผชิญหน้าซึ่งสามารถให้ความน่าเชื่อถือ ความพึงพอใจแก่ผู้ดูได้ การศึกษาปัจจัยสนับสนุนเจตคติ ผลการวิจัยพบว่า นักศึกษามหาวิทยาลัยศิลปากร วิทยาเขตสารสนเทศเพชรบุรีมีเจตคติที่ดีและสามารถวางแผนในอนาคตของตนได้อยู่ในระดับที่มากกว่าการนำข้อเสนอแนะที่ได้จากหมอดูมาปรับใช้ในชีวิตของตน เนื่องจากการเลือกดูดวงก็เป็นอีกช่องทางที่ใช้ในการเป็นทางเลือกเพื่อเพิ่มความมั่นใจในการดูดวงของตนเองดังนั้นแต่ละบุคคลก็จะมีวิจรณ์ญาณในการวางแผนชีวิตของตนเอง โดยการนำข้อเสนอแนะที่ได้จากหมอดูก็เป็นอีกช่องทางที่ทำให้มีส่วนต่อปัจจัยการเลือกดูดวงและ การศึกษาปัจจัยสนับสนุนด้านการสนับสนุนทางสังคม ผลการวิจัยพบว่า เพื่อนร่วมชั้นมีผลต่อการเลือกดูดวงมากที่สุดเมื่อเปรียบเทียบกับ ศิลปินดารานักร้องมีส่วนในการตัดสินใจเลือกดูดวงน้อยที่สุด เนื่องจาก เพื่อนร่วมชั้นเรียนเป็นเพื่อนที่สามารถพบเจอได้ในชีวิตประจำวันและเป็นผู้ที่มีผลการตัดสินใจเลือกดูดวงเนื่องจากเป็นผู้ให้บริการในการดูดวงด้วยตนเองจึงมีความน่าเชื่อถือมากกว่าดาราศิลปิน

นักร้อง เนื่องจากดาราศาสตร์ป็นนักร้องเป็นภาพลักษณ์ในการให้ความบันเทิงมากกว่าปัจจัยที่จะส่งผลต่อการดูดวง สอดคล้องกับอัครกิตต์ สิ้นจรวงศร (2556) ได้ทำการศึกษาเรื่อง พฤติกรรมการดูดวงของคนเมืองในเขตกรุงเทพมหานครผลจากการศึกษาพฤติกรรมการดูดวงของคนเมืองในเขต กรุงเทพมหานคร สะท้อนให้เห็นถึงความศรัทธาและคาดหวังในคำพูดและคำทำนายของหมอดูเป็นอย่างมาก เพราะมีความเชื่อและมุมมองด้านการรับรู้ เกี่ยวกับการดูดวง แนวโน้มของผู้ใช้บริการดูดวงนั้นมองว่าการดูดวงนั้นเป็นขอเท็จจริงศาสตร์ของหมอดูมีการใช้หลักสถิติมาอ้างอิงในการทำนายและเป็นสิ่งที่ สามารถเชื่อถือได้ และยังเชื่อตามมาว่าการดูดวงยังถือเป็นสิ่งลึกลับอัศจรรย์ เพราะสามารถรู้คำตอบได้ล่วงหน้าตามหลักการทำนาย

ข้อเสนอแนะ

ข้อเสนอแนะจากการวิจัยครั้งนี้

1. จากผลการวิจัย พบว่า การรับรู้ สื่อประชาสัมพันธ์ ทราบแหล่งบริการโหราศาสตร์ผ่านช่องทางออนไลน์ เช่น Youtube Tiktok Facebook มากที่สุด ดังนั้นจึงจะเห็นได้ว่าช่องทางการดูดวงในปัจจุบันไม่ใช่เพียงแค่การเลือกดูดวงตามสถานที่ต่าง ๆ เท่านั้นแต่ช่องทางออนไลน์ก็เป็นอีกหนึ่งช่องทางในการเลือกดูดวง เพราะสะดวกและสามารถเลือกใช้บริการได้ จากผลการวิจัยพบว่า ราคาที่มีผลต่อการเลือกดูดวง เนื่องจากในปัจจุบัน การเลือกดูดวงมีหลายรูปแบบและราคาก็มีผลต่อพฤติกรรมการเลือกดูดวง เลือกดูดวง เพราะราคาเป็นตัวกำหนดความต้องการของตลาดเป้าหมายหากมีราคาที่สูงเกินไปก็จะทำให้มีผลต่อการเลือกใช้บริการการดูดวงได้

2. จากผลการวิจัย พบว่า ผู้ที่เกี่ยวข้องหรือผู้ที่สนใจในด้านโหราศาสตร์สามารถนำเอาผลการวิจัยนี้ไปใช้ในการตัดสินใจหรือวางแผนเกี่ยวกับการดูดวงโดยนำแนวทางในการความต้องการของปัจจัยการเลือกดู ดวงของนักศึกษามหาวิทยาลัยศิลปากรวิทยาเขตสารสนเทศเพชรบุรีและสามารถนำไปปรับใช้ได้

ข้อเสนอแนะสำหรับการวิจัยครั้งต่อไป

1. ควรจะศึกษากลุ่มตัวอย่าง 2 กลุ่มตัวอย่างขึ้นไปและใช้เปรียบเทียบข้อมูลเพื่อให้ผลการวิจัยมีการเปรียบเทียบที่แน่ชัดและข้อมูลมีความหลากหลาย

2. การศึกษารุ่นนี้ เป็นการทำวิจัยเชิงปริมาณ โดยมีการเก็บแบบสอบถาม หากการวิจัยครั้งต่อไปควรที่จะทำวิจัยในเชิงคุณภาพ เพื่อให้สามารถเก็บข้อมูลได้หลากหลายมากขึ้น การศึกษาในครั้งนี้ เป็นการศึกษาพฤติกรรมการเลือกดูดวงของของวัยรุ่น: กรณีศึกษาสถาบันการศึกษาหนึ่ง ในการวิจัยครั้งหน้าต่อไปควรทำการศึกษาเรื่อง สีเสื้อผ้ามงคล ฮวงจุ้ย วอลเปเปอร์มงคล เครื่องรางนำโชค

เอกสารอ้างอิง

ทรงศักดิ์ ภูแก้วแก้ว. (2555). โหราศาสตร์คืออะไร. <https://www.gotoknow.org/posts/311254>

นภสินธุ์ สามแก้วแจ่ม. (2565).ทำไมคนยุคใหม่ไทยพบหมอดูมากกว่าจิตแพทย์. <http://hbdkru.blogspot.com/210/11/3.html>.

บุญณชรีย์ เจียวิริยบุญญา. (2563). “ประสบการณ์ในการพยากรณ์ดวงชะตาบนพื้นที่สื่อสังคมออนไลน์ในชีวิตประจำวันของชาวดิจิทัลไทย.” *วารสารวิชาการมนุษยศาสตร์สาร* 22,2 (มิถุนายน) :139-140

มานิตย์ มานิตเจริญ. (2519). *พจนานุกรมไทย* กรุงเทพฯ: กรุงเทพมหานครพิมพ์.

อัครกิตต์ สิ้นจรวงศร.(2560). “พฤติกรรมการดูดวงของคนเมืองในเขตกรุงเทพมหานคร” *วารสารวิจัยสังคม* 40,1(มกราคม-มิถุนายน): 202-210.

Suzanne Degges. (2018). Do Horoscopes Help Lower Anxiety. Accessed August 10. Available from <https://www.psychologytoday.com/intl/blog/lifetime-connections/201810>



4 มีนาคม 2566

ณ คณะศิลปศาสตร์ มหาวิทยาลัยสงขลานครินทร์