

การประชุมวิชาการระดับชาติ  
**เครือข่ายด้านการจัดการชุมชน**  
เพื่อการพัฒนาที่ยั่งยืน ครั้งที่ 8



**The 8<sup>th</sup> National Conference on**  
Community Management Network  
for Sustainable Development

[องค์กรไม่แสวงหากำไร กับการพัฒนาที่ยั่งยืน]

**รายงานสืบเนื่อง**

คณะกรรมการฝ่ายวิชาการคัดเลือกบทความและตรวจทาน  
เอกสารและผู้ทรงคุณวุฒิพิจารณาบทความ  
โครงการประชุมวิชาการระดับชาติ เครือข่ายด้านการจัดการชุมชน  
เพื่อการพัฒนาที่ยั่งยืน ครั้งที่ 8

➤ คณะกรรมการฝ่ายวิชาการคัดเลือกบทความและตรวจทานเอกสาร

ผู้ช่วยศาสตราจารย์ ดร.ณภัทร วิตะกุล

มหาวิทยาลัยเชียงใหม่

อาจารย์รัชกร วชิรสิโรตม

มหาวิทยาลัยศิลปากร

รองศาสตราจารย์ ดร.อุทัย ปริญญาสุทินันท์

มหาวิทยาลัยสงขลานครินทร์

ดร.จตุพร เพชรบูรณ์

มหาวิทยาลัยสงขลานครินทร์

ดร.อัปดุลเลาะ เจ๊ะหลง

มหาวิทยาลัยสงขลานครินทร์

➤ ผู้ทรงคุณวุฒิพิจารณาบทความ

รองศาสตราจารย์ ดร.ธงชัย ภูวนาถวิจิตร

มหาวิทยาลัยเชียงใหม่

ผู้ช่วยศาสตราจารย์ ดร.ณภัทร วิตะกุล

มหาวิทยาลัยเชียงใหม่

ผู้ช่วยศาสตราจารย์ ดร.อรยา พรเอี่ยมมงคล

มหาวิทยาลัยเชียงใหม่

ผู้ช่วยศาสตราจารย์ทรงพันธ์ ตันตระกูล

มหาวิทยาลัยเชียงใหม่

ผู้ช่วยศาสตราจารย์ทรงสุดา ภู่อ่าง

มหาวิทยาลัยเชียงใหม่

อาจารย์ ดร.ปริวิทย์ ไวทยาชีวะ

มหาวิทยาลัยเชียงใหม่

อาจารย์ ดร.ปรรณกร แก้วรามุข

มหาวิทยาลัยเชียงใหม่

อาจารย์ ดร.สงเสริม แสงทอง

มหาวิทยาลัยเชียงใหม่

ศาสตราจารย์ ดร.นรินทร์ สังข์รักษา

มหาวิทยาลัยศิลปากร

ผู้ช่วยศาสตราจารย์ ดร.เกศราพร พรหมนิมิตกุล

มหาวิทยาลัยศิลปากร

ผู้ช่วยศาสตราจารย์ ดร.ทิพย์สุดา พุฒจรรย์

มหาวิทยาลัยศิลปากร

ผู้ช่วยศาสตราจารย์ ดร.ศุภรัตน์ แสงฉัตรแก้ว

มหาวิทยาลัยศิลปากร

ผู้ช่วยศาสตราจารย์ ดร.สวรรยา ธรรมอภิพล

มหาวิทยาลัยศิลปากร

ผู้ช่วยศาสตราจารย์ ดร.สุนี คำนวลศิลป์

มหาวิทยาลัยศิลปากร

อาจารย์ ดร.จรรยาบรรณ สุธรรมมา

มหาวิทยาลัยศิลปากร

อาจารย์รัชกร วชิรสิโรตม

มหาวิทยาลัยศิลปากร

อาจารย์วันชัย เจือบุญ

มหาวิทยาลัยศิลปากร

รองศาสตราจารย์ ดร.อุทัย ปริญญาสุทินันท์

มหาวิทยาลัยสงขลานครินทร์

รองศาสตราจารย์เอมอร เจียรมาศ

มหาวิทยาลัยสงขลานครินทร์

ดร.ธิตีพัทธ์ บุญปก

มหาวิทยาลัยสงขลานครินทร์

ดร.พิชามณูชู้ บุญสิทธิ์

มหาวิทยาลัยสงขลานครินทร์

ดร.อัปดุลเลาะ เจ๊ะหลง

มหาวิทยาลัยสงขลานครินทร์

อาจารย์แทนพันธ์ เสนะพันธุ์ บัวใหม่

มหาวิทยาลัยสงขลานครินทร์

ห้องที่ 9 ห้องเรียน LA 306 อาคารเรียนชั้น 3 คณะศิลปศาสตร์

ที่	เวลา	ผู้วิจัย	ชื่อเรื่อง
1	13.00-13.20 น.	ศิริลักษณ์ สุวนิชกุล อาทิตยา สังข์ทอง นรินทร์ สังข์รักษา	พฤติกรรมและความเชื่อของนักท่องเที่ยวชาวไทยที่มาสักการะท้าวเวสสุวรรณ วัดจุฬามณี จังหวัดสมุทรสงคราม
2	13.20-13.40 น.	วิไลวรรณ ทองนาค จุฑาทิพย์ จงจัดกลาง	แรงจูงใจและพฤติกรรมการท่องเที่ยวในยุค New Normal ของ Generation Y ในกรณีศึกษากรุงเทพมหานคร เขตปทุมวัน
3	13.40-14.00 น.	รัชดาภรณ์ จันเจริญ ศิริประภา พรหมวงศ์ สรัดชา สุนทร เอมอร เจียรมาศ	แนวทางการพัฒนาการท่องเที่ยวเชิงวัฒนธรรมหลังสถานการณ์แพร่ระบาดของโรคไวรัสโคโรนา2019 (COVID-19) กรณีศึกษา : ย่านเมืองเก่าสงขลา ตำบลบ่อยาง อำเภอเมืองสงขลา จังหวัดสงขลา
4	14.00-14.20 น.	กฤษรา มณีดวง สุธาณี น้ำคำ สุนี คำนวลศิลป์	การอนุรักษ์และพัฒนาแหล่งท่องเที่ยวตลาดน้ำหัวตะเข้ เขตลาดกระบัง กรุงเทพมหานคร โดยชุมชน
พักรับประทานอาหารว่าง (14.20-14.40 น.)			
5	14.40-15.00 น.	รัฐชิตา จันท์เทศ วิศวะ เดชรา รชกร วชิรสิโรตม	การพัฒนาเส้นทางการท่องเที่ยวเชิงอาหารกรณีศึกษาชุมชนบ้านไร่สะท้อน ตำบลถ้ำรงค์ อำเภอบ้านลาด จังหวัดเพชรบุรี
6	15.00-15.20 น.	สุดารัตน์ ชันคำภาศ ธงชัย ภูวนาถวิจิตร	แนวทางการจัดการทรัพยากรแหล่งท่องเที่ยวเพื่อสนับสนุนการท่องเที่ยวของชุมชนดอยช้าง ตำบลลาวาวี อำเภอแม่สรวย จังหวัดเชียงราย
7	15.20-15.40 น.	ไอลยวิญ ไขยกักดี วิลาสินี บำรุงชาติ ศศิวิมล ดวงจันทร์ อุทัย ปริญญาสุทธินันท์	พุทธอุทยานเขาแก้วกับพลวัติการท่องเที่ยว

## สารบัญ (ต่อ)

แนวทางการสร้างความมั่นคงทางด้านอาชีพของเกษตรกรผู้ปลูกอะโวคาโดบ้านแม่ชนิดเหนือ ตำบลบ้านปาง อำเภอ หางดงจังหวัดเชียงใหม่ (สโรชา ทิพย์ปะละ และธงชัย ภูวนาถวิจิตร)	460
วัดกับการกระจายโอกาสสู่ชุมชน กรณีศึกษา : วัดไร่ขิงพระอารามหลวง อำเภอสามพราน จังหวัดนครปฐม (ปวันรัตน์ ดอกไม้งาม พรนภา ขอห้อมกลาง และจรรยาพรธ สุธรรมมา)	471
สถานภาพของภิกษุณีเถรวาทในสังคมไทย กรณีศึกษาอารามภิกษุณีนิโรธาราม ตำบลดอยแก้ว อำเภोजอมทอง จังหวัดเชียงใหม่ (ธนัชพร จงอานนท์ และส่งเสริม แสงทอง)	480
คุณภาพชีวิตของนักเรียนชั้นประถมศึกษาปีที่ 5 โรงเรียนวัดท้ายยอ ตำบลเกาะยอ อำเภอเมือง จังหวัดสงขลา (ธนภัทร ตุกหล่อ ชูเกียรติ ผมงาม และเอมอร เจียรมาศ)	489
กระบวนการช่วยเหลือเยาวชนที่ได้รับผลกระทบจากเหตุการณ์ความไม่สงบในพื้นที่สามจังหวัดชายแดนภาคใต้ (อิรฟาน เจ๊ะอบง และอับดุลเลาะ เจ๊ะหลง)	499
<b>ห้องที่ 8 ห้องเรียน LA 207 อาคารเรียนชั้น 2 คณะศิลปศาสตร์</b>	
ความรู้และพฤติกรรมการใช้ผลิตภัณฑ์ที่เป็นมิตรต่อสิ่งแวดล้อมของนักศึกษา สาขาวิชาการจัดการชุมชน คณะวิทยาการจัดการ มหาวิทยาลัยศิลปากร (จิรัชญา ศรีลา ซาครียา ภัทรกวิณวงศ์ และสวรรยา ธรรมอภิพล)	511
ปัจจัยที่มีอิทธิพลต่อการตัดสินใจซื้อผลิตภัณฑ์ที่เป็นมิตรกับสิ่งแวดล้อมของนักศึกษา คณะวิทยาการจัดการ มหาวิทยาลัยศิลปากรวิทยาเขตสารสนเทศเพชรบุรี (วิลาวัลย์ เอมครุฑ ศิริวรรณ ยางน้อย และจรรยาพรธ สุธรรมมา)	522
ระบบการจัดการขยะมูลฝอยของตำบลแหลมใหญ่ อำเภอเมือง จังหวัดสมุทรสงคราม (รุ่งทิพย์ เสริมสกุลธีรภาพ ณิชฎานต์ คลองน้อย และศุภรัตน์ แสงฉัตรแก้ว)	533
ชุมชนต้นแบบการจัดการขยะมูลฝอยแบบขยะเหลือศูนย์ (zero waste) กรณีศึกษาชุมชนบ้านในดง (หนองควาย) หมู่ที่ 1 ตำบลบ้านในดง อำเภอท่ายาง จังหวัดเพชรบุรี (ปรีชญา อินทฤทธิ์ หทัยชนก ทองเอน และวันชัย เจือบุญ)	542
การปรับตัวต่อการเปลี่ยนแปลงสภาพภูมิอากาศของเกษตรกรปลูกมะม่วง กรณีศึกษา ชุมชนบ้านหนองไพรวัลย์ ตำบลศาลาลัย อำเภอสามร้อยยอด จังหวัดประจวบคีรีขันธ์ (ชินดนัย มั่งมี บัณฑิต กองเกิด และรชกร วชิรสิโรตม)	553
การดำเนินงานของเทศบาลเมืองหัวหินสู่การเป็นเมืองสิ่งแวดล้อมยั่งยืน (กัญญารัตน์ ถมทอง อินทิรา นิลดำ และสวรรยา ธรรมอภิพล)	566
<b>ห้องที่ 9 ห้องเรียน LA 306 อาคารเรียนชั้น 3 คณะศิลปศาสตร์</b>	
พฤติกรรมและความเชื่อของนักท่องเที่ยวชาวไทยที่มาสักการะทำเวสสุวรรณ วัดจุฬามณี จังหวัดสมุทรสงคราม (ศิริลักษณ์ สุวนิชกุล อาทิตยา สังข์ทอง และนรินทร์ สังข์รักษา)	577
แรงจูงใจและพฤติกรรมการท่องเที่ยวในยุค New Normal ของ Generation Y ในกรณีศึกษากรุงเทพมหานคร เขตปทุมวัน (วิไลวรรณ ทองนาค จุฑาทิพย์ จงจัดกลาง และจรรยาพรธ สุธรรมมา)	589

ห้องที่ 9 ห้องเรียน LA 306 อาคารเรียนชั้น 3 คณะศิลปศาสตร์

ที่	เวลา	ผู้วิจัย	ชื่อเรื่อง
1	13.00-13.20 น.	ศิริลักษณ์ สุวนิชกุล อาทิตยา สังข์ทอง นรินทร์ สังข์รักษา	พฤติกรรมและความเชื่อของนักท่องเที่ยวชาวไทยที่มาสักการะทำวเวสสุวรรณ วัดจุฬามณี จังหวัดสมุทรสงคราม
2	13.20-13.40 น.	วิไลวรรณ ทองนาค จุฑาทิพย์ จงจัดกลาง	แรงจูงใจและพฤติกรรมการท่องเที่ยวในยุค New Normal ของ Generation Y ในกรณีศึกษากรุงเทพมหานคร เขตปทุมวัน
3	13.40-14.00 น.	รัชดาภรณ์ จันเจริญ ศิริประภา พรหมวงศ์ สรลลขนา สุนทร เอมอร เจียรมาศ	แนวทางการพัฒนาการท่องเที่ยวเชิงวัฒนธรรมหลังสถานการณ์แพร่ระบาดของโรคไวรัสโคโรนา2019 (COVID-19) กรณีศึกษา : ย่านเมืองเก่าสงขลา ตำบลบ่อยาง อำเภอเมืองสงขลา จังหวัดสงขลา
4	14.00-14.20 น.	กฤษรา มณีดวง สุธาธินี น้ำคำ สุนี คำนวลศิลป์	การอนุรักษ์และพัฒนาแหล่งท่องเที่ยวตลาดน้ำหัวตะเข้ เขตตลาดกระบัง กรุงเทพมหานคร โดยชุมชน
พักรับประทานอาหารว่าง (14.20-14.40 น.)			
5	14.40-15.00 น.	รัชชิตา จันทรเทศ วิศวะ เดชรา รชกร วชิรสิโรตม	การพัฒนาเส้นทางการท่องเที่ยวเชิงอาหาร กรณีศึกษาชุมชนบ้านไร่สะท้อน ตำบลถ้ำรงค์ อำเภอบ้านลาด จังหวัดเพชรบุรี
6	15.00-15.20 น.	สุดารัตน์ ชันคำภาศ ธงชัย ภูวนาถวิจิตร	แนวทางการจัดการทรัพยากรแหล่งท่องเที่ยวเพื่อสนับสนุนการท่องเที่ยวของชุมชนดอยช้าง ตำบลลาวี อำเภอแม่สรวย จังหวัดเชียงราย
7	15.20-15.40 น.	ไอลยวิญ ไซยภักดี วิลาสินี บำรุงชาติ ศศิวิมล ดวงจันทร์ อุทัย ปริญญาสุทธินันท์	พุทธอุทยานเขาแก้วกับพลวัตการท่องเที่ยว

## พฤติกรรมและความเชื่อของนักท่องเที่ยวชาวไทยที่มาสักการะท้าวเวสสุวรรณ วัดจุฬามณี จังหวัดสมุทรสงคราม

ศิริลักษณ์ สุวนิชกุล<sup>1\*</sup>

อาทิตยา สังข์ทอง<sup>2</sup>

นรินทร์ สังข์รักษา<sup>3</sup>

### บทคัดย่อ

งานวิจัยนี้มีวัตถุประสงค์เพื่อศึกษาลักษณะพฤติกรรมและความเชื่อของนักท่องเที่ยวชาวไทยที่มาสักการะท้าวเวสสุวรรณ วัดจุฬามณี จังหวัดสมุทรสงคราม และเพื่อศึกษาและเปรียบเทียบปัจจัยสนับสนุนกับพฤติกรรมและความเชื่อของนักท่องเที่ยวชาวไทยที่มาสักการะท้าวเวสสุวรรณ วัดจุฬามณี จังหวัดสมุทรสงคราม กลุ่มตัวอย่าง เป็นประชาชนที่มาสักการะท้าวเวสสุวรรณ ที่วัดจุฬามณี จำนวน 384 คน ใช้การสุ่มตามความสะดวก เครื่องมือที่ใช้เป็นแบบสอบถาม มีค่าความเชื่อมั่นเท่ากับ 0.96 สถิติที่ใช้ในการวิเคราะห์ข้อมูล ได้แก่ ร้อยละ ค่าคะแนนเฉลี่ย และส่วนเบี่ยงเบนมาตรฐาน

ผลการวิจัย พบว่า กลุ่มตัวอย่างส่วนมากเป็นเพศหญิงอายุระหว่าง 41-50 ปี มีการระดับศึกษาปริญญาตรี ประกอบอาชีพเป็นพนักงานบริษัท/ลูกจ้าง มีรายได้เท่ากับ 10,001-20,000 บาท ภูมิลำเนาส่วนใหญ่มาจาก จังหวัดกรุงเทพมหานคร กลุ่มตัวอย่างมีพฤติกรรมและความเชื่อในท้าวเวสสุวรรณ ในภาพรวมอยู่ในระดับมาก มีความความเชื่อ ความศรัทธาในท้าวเวสสุวรรณ ในด้านคุ้มครอง ความปลอดภัย มากที่สุด และมีพฤติกรรมร่วมทำบุญให้กับทางวัดเพื่อนำไปบูรณะวัดหรือท้าวเวสสุวรรณเพราะเชื่อว่าการทำบุญจะทำให้เกิดโชคลาภ ส่วนปัจจัยสนับสนุน ได้แก่ การรับรู้และสื่อประชาสัมพันธ์ เจตคติ การสนับสนุนทางสังคม ซึ่งครอบครัวและญาติพี่น้องมีผลต่อพฤติกรรมของผู้มาสักการะท้าวเวสสุวรรณ อยู่ในระดับมาก ลักษณะส่วนบุคคล ได้แก่ เพศ อายุ ระดับการศึกษา อาชีพ รายได้ ภูมิลำเนาต่อพฤติกรรมและความเชื่อของนักท่องเที่ยวชาวไทยที่มาสักการะท้าวเวสสุวรรณ วัดจุฬามณีไม่แตกต่างกัน

**คำสำคัญ :** พฤติกรรม, ความเชื่อ, นักท่องเที่ยวชาวไทย , ท้าวเวสสุวรรณ, วัดจุฬามณี

<sup>1</sup> นักศึกษาหลักสูตรศิลปศาสตรบัณฑิต สาขาวิชาการจัดการชุมชน คณะวิทยาการจัดการ มหาวิทยาลัยศิลปากร

<sup>2</sup> นักศึกษาหลักสูตรศิลปศาสตรบัณฑิต สาขาวิชาการจัดการชุมชน คณะวิทยาการจัดการ มหาวิทยาลัยศิลปากร

<sup>3</sup> ศาสตราจารย์ ดร. ประจำคณะวิทยาการจัดการ มหาวิทยาลัยศิลปากร

\*ผู้นิพนธ์หลัก; E-mail address: sirirak365@gmail.com , jeanlay07@gmail.com

## Behaviors and Beliefs of Thai tourists Who Come to Worship Thao Wessuwan Wat Chulamani, Samut Songkhram Province

*Sirirak Suwanitchakul<sup>1,\*</sup>*

*Atitaya Sangtong<sup>2</sup>*

*Narin Sungrugsa<sup>3</sup>*

---

### ABSTRACT

The purpose of this research were to study behavioral characteristics and beliefs of Thai tourists who worshiped Thao Wessuwan, Chulamani Temple, Samut Songkhram Province and to study and compare the supporting factors with behaviors and beliefs of Thai tourists who come to worship Thao Wessuwan, Chulamani Temple, Samut Songkhram Province. Sample is the people who came to pay homage to Thao Wessuwan at Chulamani Temple, 384 people, convenience sampling . The tool used as a questionnaire had a reliability of 0.96 Statistics used in data analysis were percentage, mean score. and standard deviation

The results of the research revealed that most of the samples were females aged between 41-50 years old with a bachelor's degree. Work as a company employee / employee with an income of 10,001-20,000 baht. Most of their domiciles are from Bangkok. The subjects had behaviors and beliefs in Thao Wessuwan. Overall, there was a high level of belief and faith in Thao Wessuwan. In terms of protection and safety the most and have the behavior of making merit for the temple to bring to restore the temple or Thao Wessuwan because it is believed that making merit will bring fortune. The supporting factors were awareness and public relations media, attitude, social support which the family and relatives have an effect on the behavior of those who come to worship Thao Wessuwan at a high level Personal characteristics such as gender, age, education level, occupation, income, domicile affect the behavior and beliefs of Thai tourists who come to worship Thao Wessuwan Wat Chulamani is no different .

**Keywords:** Behavior, Beliefs, Thai tourists, Thao Wessuwan, Wat Chulamani

---

<sup>1</sup> Bachelor of Arts students Community Management Program Faculty of Management Sciences Silpakorn University

<sup>2</sup> Bachelor of Arts students Community Management Program Faculty of Management Sciences Silpakorn University

<sup>3</sup> Professor Dr. Faculty of Management Sciences Silpakorn University

\*Corresponding author; E-mail address: sirirak365@gmail.com , jeanlay07@gmail.com



## บทนำ

ประเทศไทยมีวัดอยู่ทั่วทุกภูมิภาคของไทย วัดเป็นสถานที่สำหรับประกอบกิจกรรมทางศาสนาของผู้ที่นับถือศาสนาพุทธ ในประเทศไทย กัมพูชา และลาว ภายในวัดจะมี กุฏิ ซึ่งใช้เป็นที่อาศัยของนักบวชในศาสนาพุทธซึ่งก็คือ พระสงฆ์ อีกทั้งยังมีเจดีย์ พระอุโบสถ ศาลาการเปรียญ เมรุ ซึ่งใช้สำหรับประกอบศาสนพิธีต่าง ๆ เช่น การเวียนเทียน การสวดมนต์ การทำสมาธิ ซึ่งวัดเป็นสถานที่ที่หลายคนเข้ามาทำบุญ ท่องเที่ยว ถ่ายรูป หรือสักการบูชาสิ่งศักดิ์สิทธิ์ที่ตนเองนับถือและวัดในประเทศไทยมีวัดที่มีชื่อเสียงหลายวัดมาก เนื่องจากแต่ละวัดก็มีสิ่งศักดิ์สิทธิ์ เครื่องรางของขลังอยู่ประจำในแต่ละวัด คนไทยมีความเชื่อ พิธีกรรมต่าง ๆ มาอย่างช้านานสืบทอดกันมาจากรุ่นสู่รุ่น เชื่อในสิ่งที่ไม่เห็นเป็นที่ฝังยึดเหนี่ยวจิตใจ หลายคนก็จะเดินทางมาวัดแต่ละคนก็จะมีเหตุผลที่แตกต่างกันไปในการเดินทางไปยังวัดที่ตนเองชื่นชอบ

จากการศึกษาของพระมหามานัสวี ฐิตธมโม (อารยชนารากุล) (2564) การจัดการความเชื่อที่มีผลต่อจิตใจเชิงพุทธ: กรณีศึกษาวัดเจดีย์ (ไอ้ไข่) พบว่าคนไทยนอกจากจะนับถือพระพุทธศาสนาและศาสนาอื่น ๆ แล้ว ยังมีความเชื่อเรื่องผี วิญญาณไสยศาสตร์ โชคลาง อาถรรพ์ เทพเจ้า บุญ บาป กรรม สิ่งที่อยู่เหนือธรรมชาติ ฯลฯ ซึ่งความเชื่อต่าง ๆ เหล่านี้มีมาตั้งแต่อดีตและผ่านการถ่ายทอดจากรุ่นสู่รุ่นจนถึงปัจจุบัน และในการดำเนินชีวิตของคนไทย ไอ้ไข่เจดีย์ ได้กลายเป็นส่วนหนึ่งของการระลึกถึงความสำเร็จของชีวิต ที่มีผลกระทบต่อด้านความรู้สึกทางจิตใจ ทั้งทางตรงและทางอ้อม แต่ทั้งหมดเป็นที่พึ่งทางด้านจิตใจเพราะเชื่อว่าสามารถบันดาลให้ตนมีความสุขในชีวิตปัจจุบัน หรืออนาคต ดังนั้น วัดเจดีย์(ไอ้ไข่)เป็นวัดที่มุ่งเน้นด้านการพัฒนาจิตใจและปัญญา ซึ่งจากงานการศึกษานี้แสดงให้เห็นว่าคนไทยมีความเชื่อที่แตกต่างกันตามความนิยม ความชอบ ความศรัทธาในเครื่องรางของขลัง หรือสิ่งที่ไม่เห็น ซึ่งทุกคนล้วนมีความปรารถนาไปในทิศทางที่ดี

จังหวัดสมุทรสงครามเป็นจังหวัดในภาคกลางมีขนาดพื้นที่เล็กที่สุดของประเทศไทย เป็นจังหวัดที่มีความอุดมสมบูรณ์ ความอุดมสมบูรณ์ทางทรัพยากรธรรมชาติและสิ่งแวดล้อม ประชาชน มีความหลากหลายทางเชื้อชาติ ศาสนา และวัฒนธรรม สภาพทางเศรษฐกิจ และการพาณิชย์ส่วนใหญ่ในเขตเทศบาลนั้นจะเป็นการค้าขายโดยเฉพาะอาหารทะเลและอาหารทะเลแปรรูป และการท่องเที่ยวในจังหวัดสมุทรสงคราม มีวัดวาอารามที่เก่าแก่และมีวิธีการดำเนินชีวิตอันเป็นเอกลักษณ์เฉพาะถิ่น เป็นสิ่งดึงดูดใจนักท่องเที่ยวให้เข้ามาเที่ยวชมเมือง วัดที่มีชื่อเสียงเป็นที่รู้จัก เช่น วัดเพชรสมุทรวรวิหาร ตั้งอยู่ในอำเภอเมือง จังหวัดสมุทรสงคราม เป็นที่ประดิษฐานของ หลวงพ่อบ้านแหลม พระพุทธรูปคู่บ้านคู่เมืองของจังหวัดสมุทรสงคราม วัดบางกุ้ง วัดบางกะพ้อม และวัดที่เป็นหนึ่งในวัดที่คนไทยกำลังให้ความนิยมอยู่ขณะนี้คือ วัดจุฬามณี ตำบลบางช้าง อำเภออัมพวา จังหวัดสมุทรสงคราม เดิมมีชื่อเรียกว่า วัดแม่เจ้าทิพย์ สร้างมาแต่รัชสมัยสมเด็จพระเจ้าปราสาททอง ที่มีตำนานความเชื่อของท้าวเวส สุวรรณ (เทศบาลเมืองสมุทรสงคราม, 2565)

พฤติกรรมและความเชื่อมีหลากหลายอย่างทุกคนย่อมมีเหตุผลของตัวเองในการเชื่อแต่ทุกอย่างล้วนมีการแปรผันตามสถานการณ์ได้ ความเชื่อของท้าวเวสสุวรรณของวัดจุฬามณี จังหวัดสมุทรสงคราม ซึ่งสร้างมานานมาก มีตำนานความเชื่อที่ว่าท่านเป็นเจ้าของยักษ์ เจ้าแห่งเวทดา เจ้าแห่งภูติผีปีศาจ คุณาเกรงขามและหน้าที่ของท้าวเวสสุวรรณตามตำนานที่เล่าขานกันคือ ท่านมีหน้าที่ปกป้องคุ้มครองโลกมนุษย์ ชื่อของท้าวเวสสุวรรณปรากฏอยู่ในตำนานหลายที่ ทั้งของพราหมณ์ พุทธ ไทย จีน ก็มีให้พูดถึงเช่นกัน จากการศึกษาของ วรณวีร์ บุญคุ้ม (2560) เรื่องแรงจูงใจในการมาเยือนวัดสำคัญในจังหวัดเพชรบุรี และการรับรู้ที่มีอิทธิพลต่อการกลับมาเยือนซ้ำของนักท่องเที่ยวชาวไทย การศึกษานี้ชี้ให้เห็นว่าวัดเป็นผลิตภัณฑ์ทางการท่องเที่ยวเชิงวัฒนธรรมอย่างหนึ่งที่ทำให้นักท่องเที่ยวสนใจเดินทางมายังแหล่งท่องเที่ยว และแรงจูงใจในการเดินทางมาท่องเที่ยววัดสำคัญในจังหวัด เพื่อเยี่ยมชมสิ่งที่มีชื่อเสียงในจังหวัดซึ่งวัดก็เป็นสิ่งกระตุ้นอีกอย่างหนึ่งที่ทำให้คนหันมาสนใจในการเดินทางมาท่องเที่ยวหรือสักการบูชาสิ่งศักดิ์สิทธิ์

จากสถานการณ์ไวรัสโคโรนาหรือโควิด-19 นั้นได้ระบายนักในช่วง ปีที่ผ่านมา ทำให้เศรษฐกิจต่าง ๆ ทั่วโลกไม่ดี เศรษฐกิจตกต่ำ รวมถึงในประเทศไทยก็ได้รับผลกระทบด้วย แต่ในช่วงนั้นกลับทำให้ "ท้าวเวสสุวรรณ" มีชื่อเสียงมากขึ้นผู้คนต่างในประเทศเริ่มสนใจท้าวเวสสุวรรณมีการไปไหว้ตามวัดต่าง ๆ ที่ท้าวเวสสุวรรณนั้นมีชื่อเสียง และวัดจุฬามณี เป็นอีกหนึ่งวัดที่คนไทยให้ความสนใจ และได้มีการเริ่มบูชาวัตถุมงคลต่าง ๆ ของท้าวเวสสุวรรณ เช่น องค์ท้าวเวสสุวรรณ เหรียญท้าวเวสสุวรรณ และแผ่นยันต์ท้าวเวสสุวรรณ เป็นต้น เนื่องจากมีความเชื่อเกี่ยวกับท้าวเวสสุวรรณไว้ จากการศึกษาของ กิตยวดี ชาญประโคน (2560) ถือว่าเป็นเทพเจ้าที่ให้คุณทางด้านโชคลาภ ทรัพย์สินสมบัติ และการค้าขาย มีความเชื่อกันว่าผู้ใดที่บูชาท้าวเวสสุวรรณจะเกิดโชคลาภมากมาย ร่ำรวยเงินทองมีกินมีใช้ไม่ขาด และท่านก็ยังสามารถปกป้องคุ้มครองจากภูติผี ปีศาจ หรือ

ภัยอันตรายจากสิ่งที่เรามองไม่เห็นหรือสิ่งอัปมงคลต่างๆไม่ให้มาทำร้ายได้ หลังจากที่ท้าวเวสสุวรรณนั้นมีชื่อเสียงและเป็นกระแส ผู้คนก็ให้ความสนใจกับท้าวเวสสุวรรณเป็นอย่างมาก พฤติกรรมและความเชื่อต่างๆก็เริ่มเปลี่ยน เริ่มมาไหว้ท้าวเวสสุวรรณ ที่วัดจุฬามณีมากขึ้นกว่าในอดีต

จากสภาพการณ์ดังกล่าว คณะผู้วิจัยจึงสนใจศึกษาเรื่อง พฤติกรรมและความเชื่อของนักท่องเที่ยวชาวไทยที่มาสักการะท้าวเวสสุวรรณ วัดจุฬามณี จังหวัดสมุทรสงคราม ว่าในปัจจุบันมีการเปลี่ยนแปลงเกี่ยวกับความเชื่อไปมากน้อยเพียงใด ความต้องการเป็นแบบไหนและอยู่ในระดับใด โดยวิธีการเชิงปริมาณเพื่อนำผลวิจัยมาเป็นแนวทางให้สำหรับผู้ที่สนใจในการท่องเที่ยวประเภทวัดหรือผู้ที่ต้องการพัฒนาวัดหรือเครื่องรางของขลัง

## วัตถุประสงค์วิจัย

1. เพื่อศึกษาลักษณะพฤติกรรมและความเชื่อของนักท่องเที่ยวชาวไทยที่มาสักการะท้าวเวสสุวรรณ วัดจุฬามณี จังหวัดสมุทรสงคราม
2. เพื่อศึกษาและเปรียบเทียบปัจจัยสนับสนุนกับพฤติกรรมและความเชื่อของนักท่องเที่ยวชาวไทยที่มาสักการะท้าวเวสสุวรรณ วัดจุฬามณี จังหวัดสมุทรสงคราม

## วิธีวิจัย

การวิจัยนี้เป็นการวิจัยเชิงปริมาณ (Quantitative Research) โดยเก็บข้อมูลด้วยแบบสอบถามกับกลุ่มตัวอย่าง คือ นักท่องเที่ยวชาวไทยที่มาสักการะท้าวเวสสุวรรณ ณ วัดจุฬามณี จังหวัดสมุทรสงคราม แต่ด้วยไม่ทราบจำนวนประชากรที่แน่นอน จึงได้ใช้วิธีการคำนวณโดยใช้สูตร W.G. Cochran (1953) ได้ขนาดกลุ่มตัวอย่างที่ต้องเก็บข้อมูล คือ 384 คน และผู้ศึกษาจะทำการเก็บข้อมูลแบบตามความสะดวก (Convenience Sampling) เครื่องมือที่ใช้ในการเก็บรวบรวมข้อมูลสำหรับการวิจัยในครั้งนี้เป็นแบบสอบถาม (Questionnaires) ที่คณะผู้วิจัยสร้างขึ้น มีความเชื่อมั่น = .96 รวบรวมข้อมูลด้วยตนเอง การวิเคราะห์ข้อมูลด้วยโปรแกรมสำเร็จรูปทางสังคมศาสตร์ และคำถามปลายปิดใช้การวิเคราะห์เนื้อหา สถิติที่ใช้ในการวิเคราะห์ข้อมูล ได้แก่ ความถี่ ร้อยละ ค่าคะแนนเฉลี่ย และส่วนเบี่ยงเบนมาตรฐาน

## ผลการวิจัย

การศึกษาเรื่อง “พฤติกรรมและความเชื่อของนักท่องเที่ยวชาวไทยที่มาสักการะ ท้าวเวสสุวรรณ วัดจุฬามณี จังหวัดสมุทรสงคราม” มีผลวิจัยทั้งหมด 4 ส่วน ดังนี้

### ส่วนที่1 ลักษณะทางประชากรศาสตร์

ผู้ตอบแบบสอบถามส่วนใหญ่เป็นเพศหญิงมากกว่ามีจำนวน 201 คน คิดเป็นร้อยละ 52.34 และเพศชายมีจำนวน 183 โดยคิดเป็นร้อยละ 47.66 ทางด้านอายุของกลุ่มตัวอย่างพบว่า มีผู้ตอบแบบสอบถามมากที่สุด ในช่วงอายุ 41-50 ปี จำนวน 129 คน คิดเป็นร้อยละ 33.59 รองลงมาคือ 31-40 ปี จำนวน 116 คน คิดเป็นร้อยละ 30.21 และอายุ 21-30 ปี จำนวน 67 คน คิดเป็นร้อยละ 17.45 และอายุ 51-60 ปี จำนวน 29 คน คิดเป็นร้อยละ 7.55 และมากกว่า 60 ปีขึ้นไป จำนวน 22 คน คิดเป็นร้อยละ 5.73 และกลุ่มอายุที่พบน้อยที่สุดคือ ช่วงอายุ ต่ำกว่า 20 ปี จำนวน 21 คน คิดเป็นร้อยละ 5.47 ตามลำดับ ทางด้านระดับการศึกษาของกลุ่มตัวอย่างพบว่าการศึกษาระดับปริญญาตรีมากที่สุด คือ จำนวน 130 คน คิดเป็นร้อยละ 33.85 รองลงมาคือ อนุปริญญา / ปวส. จำนวน 82 คน คิดเป็นร้อยละ 21.35 และมีธยมศึกษาตอนต้น จำนวน 78 คน คิดเป็นร้อยละ 20.31 และมีมัธยมศึกษาตอนปลาย/ปวช. จำนวน 66 คน คิดเป็นร้อยละ 17.19 และสูงกว่าปริญญาตรี จำนวน 17 คน คิดเป็นร้อยละ 4.43 และกลุ่มระดับการศึกษาที่พบน้อยที่สุดคือ ประถมศึกษาหรือต่ำกว่า จำนวน 11 คน คิดเป็นร้อยละ 2.86 ตามลำดับ ทางด้านอาชีพของกลุ่มตัวอย่างพบว่า อาชีพที่มีจำนวนมากที่สุดคือ พนักงานบริษัท / ลูกจ้าง จำนวน 150 คน คิดเป็นร้อยละ 39.06 รองลงมาคือ ค้าขาย / ประกอบธุรกิจส่วนตัว จำนวน 60 คน คิดเป็นร้อยละ 15.63 และข้าราชการ / รัฐวิสาหกิจ จำนวน 51 คน คิดเป็นร้อยละ 13.28 และนักเรียน/นักศึกษา จำนวน 44 คน คิดเป็นร้อยละ 11.46 และแม่บ้าน/พ่อบ้าน จำนวน 40 คน คิดเป็นร้อยละ 10.42 และรับจ้าง จำนวน 32 คน คิดเป็นร้อยละ 8.33 และอาชีพที่พบน้อยที่สุดคืออื่นๆนอกเหนือจากที่กำหนด จำนวน 7 คน คิดเป็นร้อยละ 1.82 ตามลำดับ ทางด้านรายได้ต่อเดือนของกลุ่มตัวอย่าง

พบว่า รายได้ต่อเดือนที่มีจำนวนมากที่สุดคือ 10,001 – 20,000 บาท จำนวน 164 คน คิดเป็นร้อยละ 42.71 รองลงมาคือน้อยกว่าหรือเท่ากับ 10,000 บาท จำนวน 96 คน คิดเป็นร้อยละ 25.00 และ 20,001-30,000 บาท จำนวน 50 คน คิดเป็นร้อยละ 13.02 และ 40,001-50,000 บาท จำนวน 30 คน คิดเป็นร้อยละ 7.81 และมากกว่า 50,000 บาท จำนวน 27 คน คิดเป็นร้อยละ 7.03 และรายได้ต่อเดือนที่พบน้อยที่สุดคือ 30,001 – 40,000 บาท จำนวน 17 คน คิดเป็นร้อยละ 4.43 ตามลำดับ

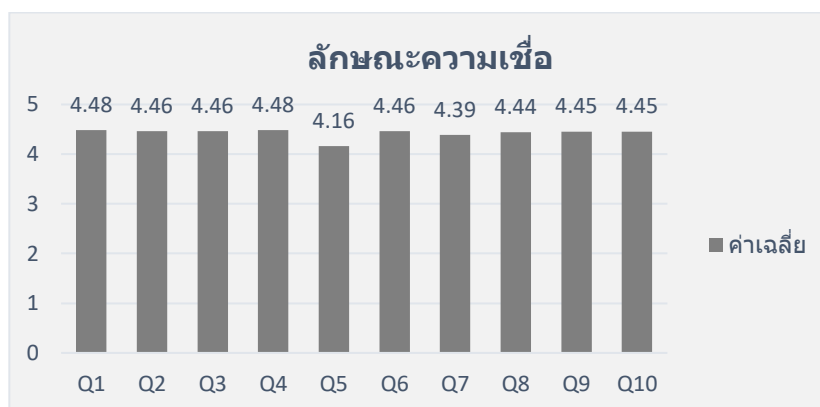
## ส่วนที่ 2 ลักษณะความเชื่อของผู้ตอบแบบสอบถาม

ตารางที่ 1 ลักษณะความเชื่อของกลุ่มตัวอย่างที่มาสักการะทำเวสสุวรรณ วัดจุฬามณี จังหวัดสมุทรสงคราม

(n=384)

ลักษณะความเชื่อ	$\bar{X}$	S.D.	แปลผล
1. ท่านมีความเชื่อ ความศรัทธาในองค์ทำเวสสุวรรณ ที่วัดจุฬามณี	4.48	0.638	มาก
2. ท่านเชื่อในตำนานและประวัติความเป็นมาของทำเวสสุวรรณ	4.46	0.641	มาก
3. ท่านเชื่อในความศักดิ์สิทธิ์ของทำเวสสุวรรณในด้านการเงิน โชคลาภ	4.46	0.645	มาก
4. ท่านเชื่อในความศักดิ์สิทธิ์ของทำเวสสุวรรณในด้านคุ้มครอง ความปลอดภัย	4.48	0.638	มาก
5. ท่านเชื่อในความศักดิ์สิทธิ์ของทำเวสสุวรรณในด้านความรัก คู่ครอง	4.16	0.878	มาก
6. ท่านเชื่อในความศักดิ์สิทธิ์ของทำเวสสุวรรณ ในด้านการดำเนินชีวิตที่ราบรื่น	4.46	0.641	มาก
7. ท่านเชื่อในความศักดิ์สิทธิ์ของทำเวสสุวรรณในด้านช่วยเสริมดวงชะตา	4.39	0.658	มาก
8. ท่านเชื่อในความศักดิ์สิทธิ์ของเครื่องรางของขลังของทำเวสสุวรรณ เช่น ผ้ายันต์ เหมียนทำเวสสุวรรณ เป็นต้น	4.44	0.631	มาก
9. ท่านมีความความเชื่อว่างค์ทำเวสสุวรรณ ที่วัดจุฬามณี มีความขลัง ความศักดิ์สิทธิ์ที่สุดในประเทศไทย	4.45	0.652	มาก
10. ท่านเชื่อว่าทำเวสสุวรรณสามารถประทานพรตามความปรารถนาของท่านได้	4.45	0.628	มาก
<b>รวม</b>	<b>4.42</b>	<b>0.665</b>	<b>มาก</b>

จากตารางที่ 1 พบว่า กลุ่มตัวอย่างมีความเชื่อในภาพรวมอยู่ในระดับมาก สรุปได้ดังนี้ มีความเชื่อความศรัทธาในองค์ทำเวสสุวรรณ ที่วัดจุฬามณี และมีความเชื่อในความศักดิ์สิทธิ์ของทำเวสสุวรรณในด้านคุ้มครอง ความปลอดภัย มากที่สุด ( $\bar{X} = 4.48$ ) อยู่ในระดับความเชื่อมาก รองลงมาคือ มีเชื่อในตำนานและประวัติความเป็นมาของทำเวสสุวรรณ และ มีความเชื่อในความศักดิ์สิทธิ์ของทำเวสสุวรรณในด้านการเงิน โชคลาภ อยู่ในระดับความเชื่อมาก และมีความเชื่อในความศักดิ์สิทธิ์ของทำเวสสุวรรณ ในด้านการดำเนินชีวิตที่ราบรื่น ( $\bar{X} = 4.46$ ) อยู่ในระดับความเชื่อมาก และมีความความเชื่อว่างค์ทำเวสสุวรรณ ที่วัดจุฬามณี มีความขลัง ความศักดิ์สิทธิ์ที่สุดในประเทศไทย อยู่ในระดับความเชื่อมาก และมีความเชื่อว่างค์ทำเวสสุวรรณสามารถประทานพรตามความปรารถนาของท่านได้ ( $\bar{X} = 4.45$ ) อยู่ในระดับความเชื่อมาก และมีความเชื่อในความศักดิ์สิทธิ์ของเครื่องรางของขลังของทำเวสสุวรรณ เช่น ผ้ายันต์ เหมียนทำเวสสุวรรณ ( $\bar{X} = 4.44$ ) ในระดับความเชื่อมาก และมีความเชื่อในความศักดิ์สิทธิ์ของทำเวสสุวรรณในด้านช่วยเสริมดวงชะตา ( $\bar{X} = 4.39$ ) อยู่ในระดับความเชื่อมาก และความเชื่อที่พบน้อยที่สุดคือ เชื่อในความศักดิ์สิทธิ์ของทำเวสสุวรรณในด้านความรัก คู่ครอง ( $\bar{X} = 4.16$ ) อยู่ในระดับความเชื่อมาก ตามลำดับ สามารถสรุปได้ดังภาพที่ 1



ภาพที่ 1 กราฟแสดงลักษณะความเชื่อของกลุ่มตัวอย่างที่มาสักการะ ท้าวเวสสุวรรณ วัดจุฬามณี

### ส่วนที่ 3 ลักษณะพฤติกรรมของผู้ตอบแบบสอบถาม

ตารางที่ 2 ลักษณะพฤติกรรมความเชื่อของกลุ่มตัวอย่างที่มาสักการะ ท้าวเวสสุวรรณ วัดจุฬามณี

(n=384)

ลักษณะพฤติกรรม	$\bar{X}$	S.D.	แปลผล
1. มีความตั้งใจเดินทางมาเพื่อสักการะ กราบไหว้ขอพรท้าวเวสสุวรรณ	4.42	0.612	มาก
2. มาเพื่อแก้บนในสิ่งที่ท่านขอไว้แล้วประสบความสำเร็จ	4.40	0.662	มาก
3. มาเพื่อขอพรในเรื่องของหอย ตัวเลขนำโชคหรือลอตเตอรี่	4.23	0.796	มาก
4. มาเพื่อขอให้หน้าที่การงานของท่านดีขึ้นในเรื่องของธุรกิจ การค้าขาย	4.37	0.673	มาก
5. มาเพื่อเช่าหรือซื้อบูชาเครื่องรางของขลังท้าวเวสสุวรรณ	4.41	0.688	มาก
6. การเดินทางมาเพื่อเยี่ยมชมสถานที่ภายในวัดจุฬามณี	4.41	0.656	มาก
7. ได้มีการเสี่ยงโชคจากการล้วงไห เสี่ยงเซียมซี ขอโชคจากท้าวเวสสุวรรณ	4.28	0.838	มาก
8. มีการร่วมทำบุญให้กับทางวัดเพื่อนำไปบูรณะวัดหรือท้าวเวสสุวรรณเพราะเชื่อว่าการทำบุญจะทำให้เกิดโชคลาภ หรือสิ่งที่ท่านหวังไว้	4.48	0.617	มาก
<b>ค่าเฉลี่ยรวม</b>	<b>4.38</b>	<b>0.693</b>	<b>มาก</b>

จากตารางที่ 2 พบว่า กลุ่มตัวอย่างมีพฤติกรรมความเชื่อในภาพรวมอยู่ในระดับมาก สรุปได้ดังนี้ กลุ่มตัวอย่างมีพฤติกรรมมาร่วมทำบุญให้กับทางวัดเพื่อนำไปบูรณะวัดหรือท้าวเวสสุวรรณเพราะเชื่อว่าการทำบุญจะทำให้เกิดโชคลาภหรือสิ่งที่ท่านหวังไว้ มากที่สุด ( $\bar{X}=4.48$ ) อยู่ในระดับพฤติกรรมมาก รองลงมาคือ ความตั้งใจเดินทางมาเพื่อสักการะ กราบไหว้ขอพรท้าวเวสสุวรรณ ( $\bar{X}=4.42$ ) อยู่ในระดับพฤติกรรมมาก และการมาเพื่อเช่าหรือซื้อบูชาเครื่องรางของขลังท้าวเวสสุวรรณ และเดินทางมาเพื่อเยี่ยมชมสถานที่ภายในวัดจุฬามณี ( $\bar{X}=4.41$ ) อยู่ในระดับพฤติกรรมมาก และมาเพื่อแก้บนในสิ่งที่ท่านขอไว้แล้วประสบความสำเร็จ ( $\bar{X}=4.40$ ) อยู่ในระดับพฤติกรรมมาก และมาเพื่อขอให้หน้าที่การงานของท่านดีขึ้นในเรื่องของธุรกิจ การค้าขาย ความสำเร็จ ( $\bar{X}=4.37$ ) อยู่ในระดับพฤติกรรมมาก และการเสี่ยงโชคจากการล้วงไห เสี่ยงเซียมซี ขอโชคจากท้าวเวสสุวรรณ ( $\bar{X}=4.28$ ) อยู่ในระดับพฤติกรรมมาก และระดับพฤติกรรมที่พบน้อยที่สุด คือมาเพื่อขอพรในเรื่องของหอย ตัวเลขนำโชคหรือลอตเตอรี่ ( $\bar{X}=4.23$ ) อยู่ในระดับความเชื่อมาก ตามลำดับ สามารถสรุปได้ดังภาพที่ 2



ภาพที่ 2 กราฟแสดงพฤติกรรมของกลุ่มตัวอย่างที่มาสักการะ ท้าวเวสสุวรรณ วัดจุฬามณี

#### ส่วนที่ 4 ปัจจัยสนับสนุนต่างๆต่อพฤติกรรมของนักท่องเที่ยวชาวไทยที่มาสักการะท้าวเวสสุวรรณ

ตารางที่ 3 การรับรู้และสื่อประชาสัมพันธ์ที่มีต่อของกลุ่มตัวอย่างที่มาสักการะ ท้าวเวสสุวรรณ วัดจุฬามณี

(n=384)

การรับรู้และสื่อประชาสัมพันธ์	$\bar{X}$	S.D.	แปลผล
1. การรู้จักท้าวเวสสุวรรณผ่านเรื่องเล่าต่างๆจนทำให้เกิดความเชื่อ และมีความศรัทธาท้าวเวสสุวรรณ	4.21	0.828	มาก
2. การรับรู้และสัมผัสได้ถึงความศักดิ์สิทธิ์ ความเชื่อของผู้คนที่หลังไหลกันมาสักการะท้าวเวสสุวรรณ	4.34	0.642	มาก
3. ได้เห็นพิธีต่าง ๆ เกี่ยวกับท้าวเวสสุวรรณผ่านทางสื่ออินเทอร์เน็ต	4.26	0.721	มาก
4. ได้เห็นถึงความสวยงาม งดงาม ความขลังของรูปปั้นองค์ท้าวเวสสุวรรณ	4.39	0.598	มาก
5. ได้รับรู้เรื่องราวเกี่ยวกับท้าวเวสสุวรรณด้วยตัวเองจากการที่ได้มาท่องเที่ยวตามวัด	4.18	0.793	มาก
6. เห็นการประชาสัมพันธ์เกี่ยวกับท้าวเวสสุวรรณผ่านทางเพจ Facebook	3.91	0.865	มาก
7. ได้รับชม YouTube แล้วเห็นคลิปผู้คนที่หลังไหลมากกราบไว้ท้าวเวสสุวรรณจึงทำให้เกิด ความสนใจ	3.83	0.851	มาก
8. ได้เห็นคลิปสั้น ๆ ในแอปพลิเคชันTikTok เกี่ยวกับท้าวเวสสุวรรณ	3.78	0.932	มาก
9. ได้ยินเสียงวิทูหรือเสียงตามสายในชุมชนที่ประกาศเกี่ยวกับท้าวเวสสุวรรณ	3.11	1.427	ปานกลาง
10. ได้รับรู้เกี่ยวกับท้าวเวสสุวรรณตามข่าวสารต่างๆผ่านทางโทรทัศน์	3.59	1.221	มาก
<b>ค่าเฉลี่ยรวม</b>	<b>3.97</b>	<b>0.888</b>	<b>มาก</b>

จากตารางที่ 3 พบว่า กลุ่มตัวอย่างรับรู้และสื่อประชาสัมพันธ์ในภาพรวมอยู่ในระดับมาก สรุปได้ดังนี้ กลุ่มตัวอย่างมีการรับรู้และสัมผัสได้ถึงความศักดิ์สิทธิ์ ความเชื่อของผู้คนที่หลังไหลกันมาสักการะท้าวเวสสุวรรณ มากที่สุด ( $\bar{X}$  = 4.34) อยู่ในระดับการรับรู้มาก รองลงมาคือ การได้เห็นถึงความสวยงาม งดงาม ความขลังของรูปปั้นองค์ท้าวเวสสุวรรณ ( $\bar{X}$  = 4.39) อยู่ในระดับการรับรู้มาก และการได้เห็นพิธีต่างๆ เกี่ยวกับท้าวเวสสุวรรณผ่านทางสื่ออินเทอร์เน็ต ( $\bar{X}$  = 4.26) อยู่ในระดับการรับรู้มาก และการรู้จักท้าวเวสสุวรรณผ่านเรื่องเล่าต่างๆจนทำให้เกิดความเชื่อ และมีความศรัทธาท้าวเวสสุวรรณ ( $\bar{X}$  = 4.21) อยู่ในระดับการรับรู้มาก และการได้รับรู้เรื่องราวเกี่ยวกับท้าวเวสสุวรรณด้วยตัวเองจากการที่ได้มาท่องเที่ยวตามวัด ( $\bar{X}$  = 4.18) อยู่ในระดับการรับรู้มาก และเห็นการประชาสัมพันธ์เกี่ยวกับท้าวเวสสุวรรณผ่านทางเพจ Facebook ( $\bar{X}$  = 3.91) อยู่ในระดับการรับรู้มาก และการได้รับชม YouTube แล้วเห็นคลิปผู้คนที่หลังไหลมากกราบไว้ท้าวเวสสุวรรณจึงทำให้เกิดความสนใจ ( $\bar{X}$  = 3.83) อยู่ในระดับการรับรู้มาก และการได้เห็นคลิปสั้นๆ ในแอปพลิเคชันTikTok เกี่ยวกับท้าวเวสสุวรรณ (

$\bar{X}=4.78$ ) อยู่ในระดับการรับรู้มาก และได้รับรู้เกี่ยวกับท้าวเวสสุวรรณตามข่าวสารต่างๆผ่านทางโทรทัศน์ ( $\bar{X}=3.59$ ) อยู่ในระดับการรับรู้มาก และการรับรู้ที่พบน้อยที่สุดคือ การได้ยินเสียงวิทยุหรือเสียงตามสายในชุมชนที่ประกาศเกี่ยวกับท้าวเวสสุวรรณ ( $\bar{X}=3.11$ ) อยู่ในระดับการรับรู้ปานกลาง ตามลำดับ สามารถสรุปได้ดังภาพที่ 3



ภาพที่ 3 การรับรู้และสื่อประชาสัมพันธ์ของกลุ่มตัวอย่างที่มาสักการะ ท้าวเวสสุวรรณ วัดจุฬามณี

ตารางที่ 4 เจตคติของกลุ่มตัวอย่างที่มาสักการะ ท้าวเวสสุวรรณ วัดจุฬามณี

(n=384)

เจตคติ	$\bar{X}$	S.D.	แปลผล
1. มีความสุขในการมาเยือนวัดจุฬามณี	4.40	0.646	มาก
2. มีเจตคติที่ดีหรือความรู้สึกที่ดีในการมาสักการะท้าวเวสสุวรรณ	4.42	0.629	มาก
3. มีความรู้สึกมีความสุขสบายใจมากขึ้นเมื่อได้มากราบไหว้ ขอพรท้าวเวสสุวรรณ	4.29	0.591	มาก
<b>รวม</b>	<b>4.37</b>	<b>0.622</b>	<b>มาก</b>

จากตารางที่ 4 พบว่า กลุ่มตัวอย่างมีเจตคติในภาพรวมอยู่ในระดับมาก สรุปได้ดังนี้ กลุ่มตัวอย่างมีเจตคติที่มากที่สุดคือ มีเจตคติที่ดีหรือความรู้สึกที่ดีในการมาสักการะท้าวเวสสุวรรณ ( $\bar{X}=4.42$ ) อยู่ในระดับเจตคติมาก รองลงมาคือมีความสุขในการมาเยือนวัดจุฬามณี ( $\bar{X}=4.40$ ) อยู่ในระดับเจตคติมาก และเจตคติที่พบน้อยที่สุดคือ ความรู้สึกมีความสุขสบายใจมากขึ้นเมื่อได้มากราบไหว้ ขอพรท้าวเวสสุวรรณ ( $\bar{X}=4.29$ ) อยู่ในระดับเจตคติมาก ตามลำดับ สามารถสรุปได้ดังภาพที่ 4

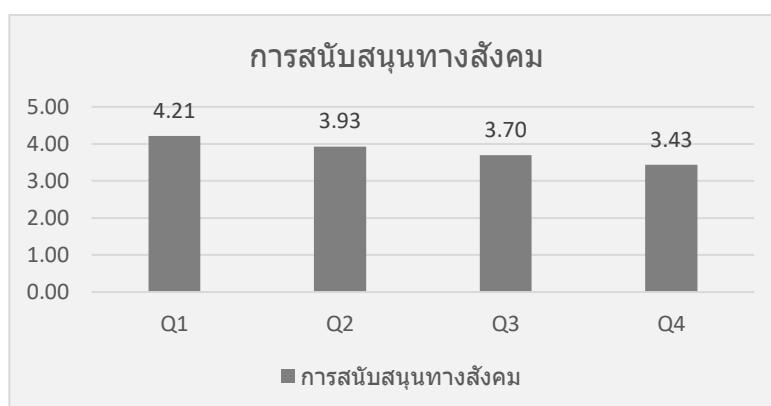


ภาพที่ 4 กราฟแสดงเจตคติของกลุ่มตัวอย่างที่มาสักการะ ท้าวเวสสุวรรณ วัดจุฬามณี

ตารางที่ 5 แสดงการสนับสนุนทางสังคมที่มีต่อกลุ่มตัวอย่างที่มาสักการะ ท้าวเวสสุวรรณ วัดจุฬามณี

การสนับสนุนทางสังคม	$\bar{X}$	S.D.	แปลผล
1. ครอบครัวและญาติ พี่น้อง มีส่วนในพฤติกรรมและความเชื่อต่อท้าวเวสสุวรรณ	4.21	0.828	มาก
2. ครู อาจารย์ มีส่วนในพฤติกรรมและความเชื่อต่อท้าวเวสสุวรรณ	3.93	1.040	มาก
3. เพื่อนสนิทของท่าน มีส่วนในพฤติกรรมและความเชื่อต่อท้าวเวสสุวรรณ	3.70	0.645	มาก
4. ศิลปิน ดารา นักร้อง มีส่วนในพฤติกรรมและความเชื่อต่อท้าวเวสสุวรรณ	3.43	1.075	ปานกลาง
รวม	3.81	0.950	มาก

จากตารางที่ 5 พบว่า กลุ่มตัวอย่างได้รับการสนับสนุนทางสังคมในภาพรวมอยู่ในระดับมาก สรุปได้ดังนี้ กลุ่มตัวอย่างมีการสนับสนุนที่มากที่สุด คือ ครอบครัวและญาติ พี่น้อง มีส่วนในพฤติกรรมและความเชื่อต่อท้าวเวสสุวรรณ ( $\bar{X} = 4.21$ ) อยู่ในระดับการสนับสนุนมาก รองลงมาคือ ครู อาจารย์ มีส่วนในพฤติกรรมและความเชื่อต่อท้าวเวสสุวรรณ ( $\bar{X} = 3.93$ ) อยู่ในระดับการสนับสนุนมาก และเพื่อนสนิทของท่าน มีส่วนในพฤติกรรมและความเชื่อต่อท้าวเวสสุวรรณ ( $\bar{X} = 3.70$ ) อยู่ในระดับการสนับสนุนมาก และการสนับสนุนที่พบน้อยที่สุดคือ ศิลปิน ดารา นักร้อง มีส่วนในพฤติกรรมและความเชื่อต่อท้าวเวสสุวรรณ ( $\bar{X} = 3.43$ ) อยู่ในระดับการสนับสนุนปานกลาง ตามลำดับ สามารถสรุปได้ดังภาพที่ 5



ภาพที่ 5 กราฟแสดงการสนับสนุนทางสังคมของกลุ่มตัวอย่างที่มาสักการะ ท้าวเวสสุวรรณ วัดจุฬามณี ผลการทดสอบสมมติฐาน

ลักษณะส่วนบุคคล ได้แก่ เพศ อายุ ระดับการศึกษา อาชีพ รายได้ ภูมิภาคเฝ้าต่อพฤติกรรมและความเชื่อที่มาสักการะท้าวเวสสุวรรณไม่แตกต่างกัน

ตารางที่ 6 การเปรียบเทียบการรับรู้และสื่อประชาสัมพันธ์ต่อพฤติกรรมและความเชื่อที่มาสักการะท้าวเวสสุวรรณของกลุ่มตัวอย่าง

รายการ	n	ค่าเฉลี่ย	s.d.	การแปลผล	df	t	Sig (p-value)
การรับรู้และสื่อประชาสัมพันธ์	384	3.97	.888	มาก	383	-7.274*	0.000
พฤติกรรมและความเชื่อที่มาสักการะท้าวเวสสุวรรณ	384	4.38	.693	มาก			

\* นัยสำคัญทางสถิติที่ระดับ .05

จากตารางที่ 6 แสดงว่ากลุ่มตัวอย่างมีการรับรู้และสื่อประชาสัมพันธ์ต่อพฤติกรรมและความเชื่อที่มาสักการะท้าวเวสสุวรรณ ที่มีการรับรู้และสื่อประชาสัมพันธ์แตกต่างกันมีพฤติกรรมและความเชื่อที่มาสักการะท้าวเวสสุวรรณ แตกต่างกันอย่างมีนัยสำคัญทางสถิติที่ระดับ .05

ตารางที่ 7 การเปรียบเทียบเจตคติต่อพฤติกรรมและความเชื่อที่มาสักการะท้าวเวสสุวรรณของกลุ่มตัวอย่าง

รายการ	n	ค่าเฉลี่ย	s.d.	การแปรผล	df	t	Sig (p-value)
เจตคติ	384	4.37	.622	มาก	383	-10.937*	0.000
พฤติกรรมและความเชื่อที่มาสักการะท้าวเวสสุวรรณ	384	4.38	..693	มาก			

\* นัยสำคัญทางสถิติที่ระดับ .05

จากตารางที่ 7 แสดงว่ากลุ่มตัวอย่างมีเจตคติต่อพฤติกรรมและความเชื่อที่มาสักการะท้าวเวสสุวรรณ ที่มีเจตคติแตกต่างกันมีพฤติกรรมและความเชื่อที่มาสักการะท้าวเวสสุวรรณ แตกต่างกันอย่างมีนัยสำคัญทางสถิติที่ระดับ .05

ตารางที่ 8 การเปรียบเทียบการสนับสนุนทางสังคมต่อพฤติกรรมพฤติกรรมและความเชื่อที่มาสักการะท้าวเวสสุวรรณของกลุ่มตัวอย่าง

รายการ	n	ค่าเฉลี่ย	s.d.	การแปรผล	df	t	Sig (p-value)
เจตคติ	384	3.81	.950	มาก	383	-14.275*	0.000
พฤติกรรมและความเชื่อที่มาสักการะท้าวเวสสุวรรณ	384	4.38	..693	มาก			

\* นัยสำคัญทางสถิติที่ระดับ .05

จากตารางที่ 8 แสดงว่ากลุ่มตัวอย่างมีการสนับสนุนทางสังคมต่อพฤติกรรมและความเชื่อที่มาสักการะท้าวเวสสุวรรณที่มีการสนับสนุนทางสังคมแตกต่างกันมีพฤติกรรมและความเชื่อที่มาสักการะท้าวเวสสุวรรณ แตกต่างกันอย่างมีนัยสำคัญทางสถิติที่ระดับ .05

## สรุปและอภิปรายผล

จากการศึกษาเรื่อง พฤติกรรมและความเชื่อของนักท่องเที่ยวชาวไทยที่มาสักการะท้าวเวสสุวรรณ วัดจุฬามณี จังหวัดสมุทรสงคราม จากความเชื่อท้าวเวสสุวรรณในศาสนาพุทธ ในอดีตชาติท้าวเวสสุวรรณเกิดเป็นพราหมณ์ ชื่อ กุเวร เป็นเจ้าของโรงทอผ้าอ้อยทำน้ำตาล 7 โรง และมีการให้ 1 โรงน้ำตาลไว้ทำทานแก่คนยากจน และต่อมากิจการโรงน้ำตาลดีมาจึงได้ยกโรงน้ำตาลอีก 6 โรงให้สร้างเป็นสาธารณสถาน รักษาดี ให้ทาน เพื่อเป็นการสร้างบุญกุศล จากผลบุญกุศลที่ทำไว้จึงได้อุบัติเป็นเทพบุตรบนสวรรค์ชั้นจาตุมหาราชิกา ซึ่งปกครองพระนครด้านทิศเหนือ และชาวพุทธก็นับถือท้าวเวสสุวรรณในฐานะโลกบาลและเทพแห่งความมั่นคงเช่นเดียวกับชาวฮินดู และยังมีอยู่ในฐานะผู้พิทักษ์พุทธศาสนาและพุทธสถาน ซึ่งท้าวเวสสุวรรณนั้นมีทั้งหมด 4 ปาง ซึ่งแต่ละปางก็มีความเชื่อที่แตกต่างกัน 1)ปางจาตุมหาราช รูปกายสีเขียว ดำ เชื่อว่าช่วยอำนวยพรคุ้มครองชีวิตจากสิ่งชั่วร้าย 2)ปางพรหมาสูติเทพ รูปกายสีทอง เชื่อว่าช่วยอำนวยพรเรื่องโชคลาภและเงินทอง 3)ปางเทพบุตรสูติเทพ รูปกายสีทอง เชื่อว่าช่วยอำนวยพรให้พบแต่ความสมปรารถนา ชีวิต และคู่ครอง 4)ปางมุนษย์ รูปกายมุนษย์ เชื่อว่าช่วยอำนวยพรให้ประสบความสำเร็จในชีวิต คิดทำสิ่งใดก็ราบรื่น กิจวิบัติ ชาญประโคน (2560) สาเหตุของการที่ทำให้เห็นทางมาวัดจุฬามณี คือ มีความเชื่อ ความศรัทธาในท้าวเวสสุวรรณ วัดจุฬามณี ทั้งเรื่อง ความปกป้องคุ้มครองความปลอดภัย ด้านการเงิน โชคลาภ การดำเนินชีวิตที่ราบรื่น ซึ่งความเชื่อดังกล่าวเป็นความต้องการของนักท่องเที่ยวที่นอกเหนือจากปัจจัยพื้นฐาน (อาหาร ที่อยู่อาศัย เครื่องนุ่งห่ม และยารักษาโรค) ความเชื่อเหล่านี้มีผลต่อพฤติกรรมของนักท่องเที่ยวเป็นอย่างมากซึ่งเห็นได้จากพฤติกรรมที่นักท่องเที่ยวได้แสดงออกมาก็คือ ความตั้งใจที่จะมากราบไหว้ขอพรท่าน



ท้าวเวสสุวรรณในช่วง วันจันทร์-วันศุกร์ ซึ่งเป็นวันทำงานทุกคนต่างมีภาระหน้าที่ที่ตัวเองนั้นรับผิดชอบกับงานที่ได้รับแต่นักท่องเที่ยวกลับหลังไหลกันมากกราบไหว้ไม่น้อยไปกว่าวันหยุดสุดสัปดาห์ วันเสาร์-วันอาทิตย์ ที่นักท่องเที่ยวหลายจังหวัดต่างมากกราบไหว้ก็เพราะความเชื่อความศรัทธาต่อท่านท้าวเวสสุวรรณและมีการมาแก้บนโดยส่วนที่ผู้วิจัยได้เห็น จากการที่ไปลงพื้นที่ จะเห็นนักท่องเที่ยวที่เป็นผู้หญิงเป็นส่วนมาก เพราะผู้หญิงจะมีความเชื่อที่มากกว่าในเรื่องของการมากราบไหว้แล้วจะประสบความสำเร็จตามสิ่งที่ขอ เมื่อได้ตามในสิ่งที่ขอพรแล้วจะมีการมาแก้บนโดยจะนำเอาดอกกุหลาบสีแดงช่อใหญ่ ๆ หลายร้อยดอก และพวงมาลัยสีแดง ผลไม้ที่เป็นมงคล เช่น กล้วย สับปะรด ส้ม องุ่น เป็นต้นนำของดังกล่าวเหล่านั้นมาแก้บน ซึ่งสอดคล้องกับ ขนิษฐา ใจเป็ง (2565) ได้ทำการศึกษาในหัวข้อเรื่อง การท่องเที่ยวกับความเชื่อในเรื่องท้าวเวสสุวรรณของนักท่องเที่ยวชาวไทย กรณีศึกษา วัดจุฬามณี ตำบลบางช้าง อำเภออัมพวา สมุทรสงคราม เพราะนักท่องเที่ยวมีแรงจูงใจจากสิ่งต่าง ๆ ไม่ว่าจะเป็นความศรัทธาต่อสิ่งศักดิ์สิทธิ์ตามวัด ตามครอบครัว เพื่อเป็นสิ่งยึดเหนี่ยวจิตใจ และสื่อต่าง ๆ จากภายนอกที่ทำมากระตุ้นให้เกิดความเชื่อ และมาทำบุญให้กับทางวัดเพื่อนำไปบูรณะวัดหรือท้าวเวสสุวรรณเพื่อเชื่อว่าการทำบุญจะทำให้เกิดโชคลาภ หรือสิ่งที่คาดหวังไว้รวมถึงทางวัดจุฬามณีนั้นได้มีการพัฒนาวัดอยู่ตลอดจึงทำให้นักท่องเที่ยววันนั้นกลับมาเที่ยวที่วัดจุฬามณีซ้ำ สอดคล้องกับ วรรณวีร์ บุญคุ้ม (2559) ได้ทำการศึกษาในหัวข้อเรื่อง แรงจูงใจในการมาเยือนวัดสำคัญในจังหวัดเพชรบุรีและการรับรู้การมีอิทธิพลต่อการกลับมาเยือนซ้ำของนักท่องเที่ยวชาวไทย พบว่าการรับรู้ต่อความเลื่อมใสศรัทธาของวัด เป็นแรงจูงใจในการมาท่องเที่ยวแหล่งท่องเที่ยวประเภทวัด เพราะจากความเชื่อต่อท้าวเวสสุวรรณและความสะดวกสบายของวัดที่ได้บริการให้กับนักท่องเที่ยวจึงทำให้นักท่องเที่ยววันนั้นอยากที่จะมาเที่ยวซ้ำ ๆ อีก

จากการศึกษาพบว่า ระดับพฤติกรรมและความเชื่อของนักท่องเที่ยววันนั้นอยู่ในระดับมากที่สุด นั่นคือความเชื่อความศรัทธาในองค์ท้าวเวสสุวรรณ ที่วัดจุฬามณี และมีความเชื่อในความศักดิ์สิทธิ์ของท้าวเวสสุวรรณในด้านคุ้มครอง ความสำเร็จ รวมถึงการร่วมทำบุญบูรณะวัดเพื่อที่จะได้ประสบความสำเร็จในสิ่งที่ขอพร ความเชื่ออาจนั้นเกิดได้หลายปัจจัย จากประสบการณ์ตรง เป็นความเชื่อที่บุคคลได้ประสบมาด้วยตนเอง อาจจะเป็นเรื่องของธรรมชาติ หรือมีผู้ทำให้เกิดขึ้นก็ตาม จากการได้รับข่าวสารต่อ ๆ กันมา หรือการโฆษณาชวนเชื่อ ซึ่งสามารถโน้มน้าวให้ผู้ฟังเชื่อถือได้ อาจถือเป็นเรื่องของวัฒนธรรมและประเพณีทางสังคม ซึ่งสร้างให้เกิดความเชื่อในกลุ่มคนได้ง่าย และจากการนึกคิดเอาเองตามความรู้สึกของตน เป็นความเชื่อที่คาดเดา หรือคิดเอาเอง หรือรู้สึกไปเอง ซึ่งสิ่งต่างๆเหล่านี้ทำให้เห็นถึงเหตุของความเชื่อที่อยู่ในระดับต่างๆจากแนวคิดความเชื่อ ชัยพร วิชชาวรุ (2530) ที่พฤติกรรมนักท่องเที่ยวที่มากกราบไหว้ท้าวเวสสุวรรณส่วนมากจะมีการทำบุญเป็นส่วนมากกว่าการมาแก้บนเพราะนักท่องเที่ยวเชื่อว่าถ้าทำบุญให้กับทางวัดแล้วทางวัดนำเอาส่วนนั้นไปบูรณะจะทำให้เราได้รับบุญและทำให้บุญส่วนนั้นจะทำให้เราปลอดภัยจากภัยอันตราย มีโชค มีลาภ มีเงิน มีทอง และในส่วนความเชื่อนั้นก็อยู่ในระดับมากที่สุด คือ นักท่องเที่ยวที่มีความเชื่อความศรัทธาต่อท้าวเวสสุวรรณมากไม่ว่าจะเป็นการขอพรให้ท่านช่วยปกป้องคุ้มครองให้เราปลอดภัยจากภัยอันตรายต่างๆ ขอให้เรามีโชคมีลาภมีเงินมีทอง จึงทำให้เห็นว่าระดับพฤติกรรมและความเชื่อของนักท่องเที่ยววันนั้นอยู่ในระดับมากที่สุด และปัจจัยที่มีผลต่อพฤติกรรมของผู้มาสักการะท้าวเวสสุวรรณนั้นส่วนมากคือการบอกเล่าของครอบครัว ญาติพี่น้องที่ได้ให้ข้อมูลเกี่ยวกับท้าวเวสสุวรรณและสื่อจากโซเชียล สอดคล้องกับ สมสวัสดิ์ เตชพฤษนิรันดร์ (2553) ได้ศึกษาเรื่อง ความรู้ ความเชื่อ และพฤติกรรมเรื่องกฎแห่งกรรมของนักเรียนมัธยมศึกษาตอนปลายในกรุงเทพมหานคร พบว่า ปัจจัยที่ส่งผลให้นักท่องเที่ยววันนั้นเกิดความเชื่อและมีพฤติกรรมที่แสดงออกมาส่วนมากมีอิทธิพลมาจากคนในครอบครัวจนเกิดความเชื่อจึงทำให้ปัจจัยเหล่านี้ส่งผลต่อพฤติกรรมของผู้คนหรือนักท่องเที่ยวให้มากราบไหว้ขอพรท้าวเวสสุวรรณกันเป็นจำนวนมาก และเมื่อมากราบไหว้แล้วก็ทำให้สบายใจและจิตใจสงบสุขอีกด้วย

## ข้อเสนอแนะ

### ข้อเสนอแนะเพื่อการนำไปใช้

1. จากการศึกษา พบว่า หลายๆวัดก็เริ่มมีการสร้างองค์ท้าวเวสสุวรรณตามวัดต่าง ๆ ดังนั้นวัดต่างๆหรือหน่วยงานต่าง ๆ ที่เกี่ยวข้องควรมีการประกาศ หรือเชิญชวนประชาชนและนักท่องเที่ยวต่าง ๆ ให้ดีขึ้นกว่าเดิมเพื่อที่จะได้ดึงดูดให้นักท่องเที่ยวมากราบไหว้ที่วัดจุฬามณีแห่งนี้ซึ่งเป็นวัดที่ศักดิ์สิทธิ์และสำคัญแห่งหนึ่งในเรื่องของการกราบไหว้ท่านท้าวเวสสุวรรณ

2. จากผลการศึกษา พบว่า นักท่องเที่ยวชาวไทยได้รับปัจจัยการสนับสนุนเกี่ยวกับสื่อวิทยุที่น้อยมาก มากกว่าสื่อโซเชียลในปัจจุบันนี้ ดังนั้นทางวัดหรือหน่วยงานที่เกี่ยวข้องควรเพิ่มการเชิญชวนประชาชนและนักท่องเที่ยวทางวิทยุมากขึ้นไม่ว่าจะเป็นสถานีในจังหวัดหรือเสียงตามสายต่าง ๆ เพราะชาวบ้านที่ไม่มีโทรทัศน์จะได้ยินเสียงที่ประกาศก็จะทำให้ผู้นั้นเกิดความศรัทธาที่มากขึ้นและเดินทางไปกราบไหว้ที่วัดจุฬามณี จังหวัดสมุทรสงคราม

3. จากผลการศึกษา พบว่า ผู้ที่เกี่ยวข้องหรือหน่วยงานต่าง ๆ สามารถนำเอาผลการวิจัยนี้ไปตัดสินใจหรือวางแผนแนวทางในการจัดการเกี่ยวกับผู้คนที่จะมากราบไหว้ที่ท้าวเวสสุวรรณ จัดการกับปัญหาโรคติดบริเวณวัด และแนวทางความต้องการที่จะอำนวยความสะดวกให้นักท่องเที่ยวได้สบายและพอใจมากยิ่งขึ้น

#### ข้อเสนอแนะเพื่อการวิจัยครั้งต่อไป

1. ควรจะทำการวิจัยเกี่ยวกับพฤติกรรมและความเชื่อที่ท้าวเวสสุวรรณหรือสิ่งศักดิ์สิทธิ์อื่น ๆ ในวัดอื่น ๆ เพื่อเป็นแนวทางในการศึกษา พัฒนาส่งเสริมการท่องเที่ยว

2. ควรมีการศึกษาด้วยการวิจัยเชิงคุณภาพ หรือการวิจัยเชิงปฏิบัติการแบบมีส่วนร่วม เพื่อที่อาจจะได้ข้อมูลเชิงลึกมากยิ่งขึ้น

#### เอกสารอ้างอิง

กิตยวดี ชาญประโคน. (2560). “ท้าวเวสสุวรรณในสังคมและวัฒนธรรมไทย.” *รามคำแหงฉบับมนุษยศาสตร์* 36,2

(กรกฎาคม-ธันวาคม): 27-46.

ชนิษฐา ใจเป็ง. (2565). “การท่องเที่ยวกับความเชื่อในเรื่องท้าวเวสสุวรรณของนักท่องเที่ยวชาวไทย กรณีศึกษา วัดจุฬามณี ตำบลบางช้าง อำเภออัมพวา สมุทรสงคราม.” *วารสาร มจร ตรีภุชชัยปริทรรศน์* 6,2 (กรกฎาคม- ธันวาคม): 111-126.

ชัยพร วิชชาวรุ. (2530). *จริยธรรมกับการศึกษา*. กรุงเทพฯ: จุฬาลงกรณ์มหาวิทยาลัย.

พระมหามันสวี ฐิตธมโน. (2564). “การจัดการความเชื่อที่มีผลต่อจิตใจเชิงพุทธ: กรณีศึกษาเจดีย์(ไอ้ไข่).” *มหาจุฬานาครทรรศน์* 8,6 (มิถุนายน): 62-76.

วรรณวีร์ บุญคุ้ม. (2560). “แรงจูงใจในการมาเยือนวัดสำคัญในจังหวัดเพชรบุรีและการรับรู้ที่มีอิทธิพลต่อการกลับมาเยือนซ้ำของนักท่องเที่ยวชาวไทย.” *วิทยานิพนธ์ปริญญาบัณฑิต สาขาวิชาการจัดการท่องเที่ยว คณะการท่องเที่ยวและโรงแรม มหาวิทยาลัยธุรกิจบัณฑิต*.

สำนักงานพัฒนาชุมชนอำเภอเมืองสมุทรสงคราม. (2563). *ประวัติสมุทรสงคราม*. เข้าถึงเมื่อ 9 กันยายน. เข้าถึงได้จาก <https://district.cdd.go.th/muangsamut/about-us>

สมสวัสดิ์ เตชพุทธอินทร์. (2553). *ความรู้ ความเชื่อและพฤติกรรม เรื่องกฎแห่งกรรมของนักเรียนมัธยมศึกษาตอนปลายในกรุงเทพมหานคร. วิทยานิพนธ์วิทยาศาสตรมหาบัณฑิต คณะสถิติประยุกต์ สถาบันบัณฑิตพัฒนบริหารศาสตร์*.



**4 มีนาคม 2566**

ณ คณะศิลปศาสตร์ มหาวิทยาลัยสงขลานครินทร์