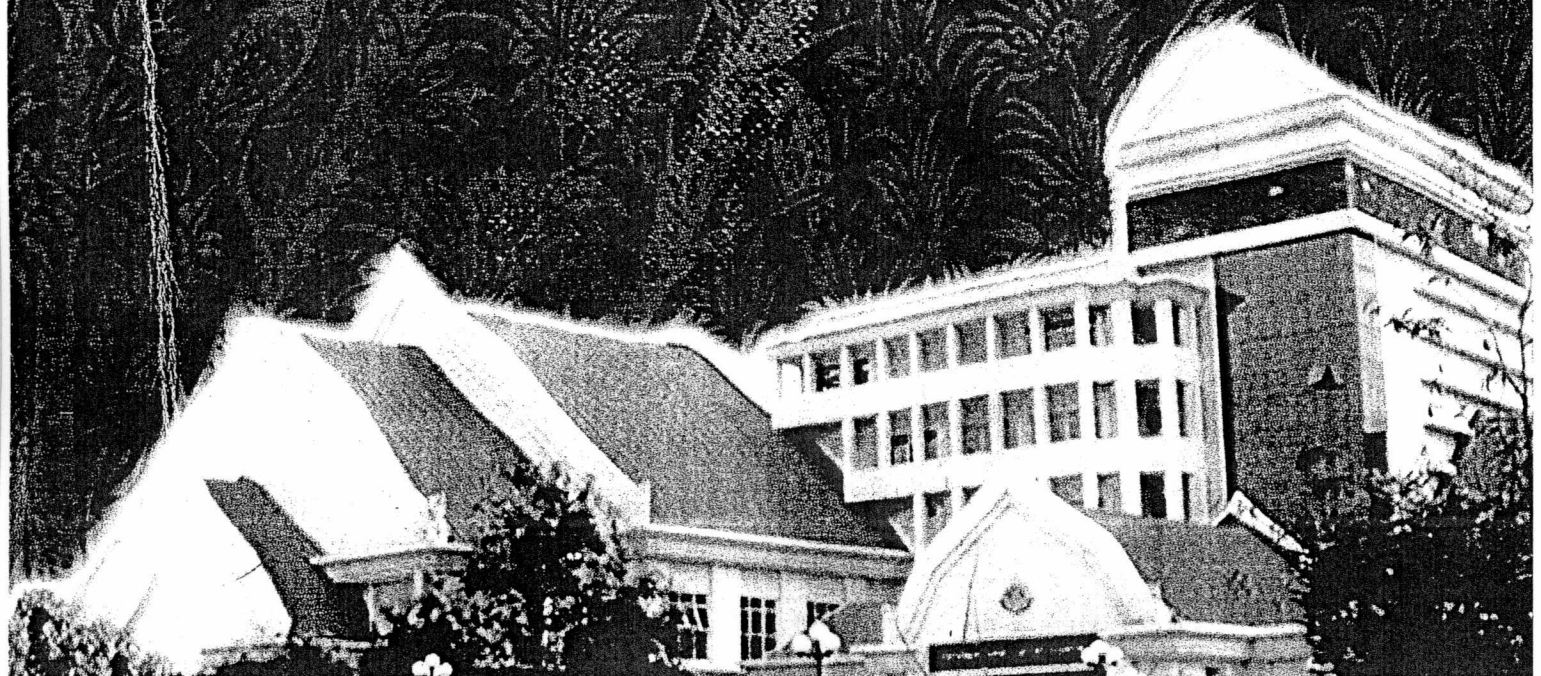


บัณฑิตวิทยาลัย  
มหาวิทยาลัยราชภัฏสุรินทร์  
*Graduate School Surindra Rajabhat University*



การประชุมวิชาการเสนอผลงานวิจัย  
ระดับบัณฑิตศึกษา ครั้งที่ 6  
วันที่ 14 กุมภาพันธ์ 2555



## คณะกรรมการพิจารณาถ้อยแถลงขอรับความทางวิชาการ

ดร.เยาวดี สุวรรณาคะ	วิทยาลัยพยาบาลบรมราชชนนี สุรินทร์
ดร.ไพโรจน์ เพชรสังหาร	วัฒนธรรมจังหวัดสุรินทร์
ดร.พรรณิภา สันติสุขวงศ์โชติ	ผู้เชี่ยวชาญสาขาหลักสูตรและการสอน มหาวิทยาลัยราชภัฏสุรินทร์
ดร.สุพิศรา เศลวัตนะกุล	วิทยาลัยพยาบาลบรมราชชนนี สุรินทร์
รศ.ดร.ธวัชชัย ชินวงศ์	มหาวิทยาลัยราชภัฏสุรินทร์
รศ.ดร.สารภี วรรณตรง	มหาวิทยาลัยราชภัฏสุรินทร์
ผศ.ดร.ธีรวัตร ภูระธีรานรัชต์	มหาวิทยาลัยราชภัฏสุรินทร์
ผศ.ดร.นภาพรณ พัฒนฉัตรชัย	มหาวิทยาลัยราชภัฏสุรินทร์
ผศ.ดร.นภคกุล พูลสวัสดิ์	มหาวิทยาลัยราชภัฏสุรินทร์
ผศ.ดร.สุวรรณา รัตนธรรมเมธี	มหาวิทยาลัยราชภัฏสุรินทร์
ดร.เสาวณิต รัตนรวมการ	มหาวิทยาลัยราชภัฏสุรินทร์
ดร.อุดม หอมคำ	มหาวิทยาลัยราชภัฏสุรินทร์
ดร.พีระศักดิ์ วรรณตรง	มหาวิทยาลัยราชภัฏสุรินทร์

## คณะกรรมการดำเนินงาน

รศ.ดร.สารภี วรรณตรง	รองอธิการบดีฝ่ายบัณฑิตศึกษา
ดร.เสาวณิต รัตนรวมการ	คณบดีบัณฑิตวิทยาลัย

## คณะกรรมการฝ่ายจัดทำรูปเล่ม

นายชัยยศ อุไรล้ำ	นายสำเร็จ สาคเรศ
นายธนาพล แจ็งสว่างศรี	นายอรรถพล ศรีปัดดา
นายคงคม จันทสุข	นายชุตติพร ไวรวิจันกุล
นางวฤนดา เผ่าศิริ	นางธนินทร์ธร ทองแมน
นางสาววัลลภา ตรีแก้ว	นางสาวจันทร์ทิพย์ ถนัดเพิ่ม
นางสาวน้องนาง ผูกดวง	นางสาวโสภา วงศ์ภักดี
นางสาวศรินทิพย์ สนทอง	นางสาวภัทริยากุล แก่นแก้ว
นางสาวกนิษฐา ชิมทอง	นางสาวสุภาวดี มีศิริ

**เห็ดโคนกาญจนบุรี : ห่วงโซ่อุปทานแห่งภูมิปัญญาชุมชน**  
**KARNJANABURI TERMITE MUSHROOM : THE SUPPLY CHAIN OF COMMUNITY WISDOM**

พิทักษ์ ศิริวงศ์<sup>1</sup>, พรเทพ พันธ่อภิวัดน์<sup>2</sup>, วีรพันธ์ เม้งเกร็ด<sup>3</sup>

**บทคัดย่อ**

การวิจัยครั้งนี้มีวัตถุประสงค์เพื่อศึกษาภูมิปัญญาและกระบวนการของการเก็บเห็ดโคน ห่วงโซ่อุปทาน และราคาของเห็ดโคน และปัจจัยของการเลือกซื้อเห็ดโคนใน อำเภอเมือง จังหวัดกาญจนบุรี เป็นการวิจัยเชิงคุณภาพ ใช้วิธีการดำเนินการวิจัยเชิงชาติพันธุ์วรรณา เก็บรวบรวมข้อมูลโดยใช้ข้อมูลเอกสารและข้อมูลภาคสนาม และใช้วิธีการสังเกตแบบไม่มีส่วนร่วม ผลการศึกษาพบว่า เห็ดโคนเป็นที่ต้องการของตลาดทำให้เกิดการสร้างรายได้โดยมีการออกหาเห็ดโคนเพื่อมาจำหน่าย แต่การหาเห็ดโคนนั้น ต้องใช้การถ่ายทอดทางภูมิปัญญา ความเชี่ยวชาญและเคล็ดลับต่างๆ การจัดจำหน่ายผ่านผู้ประกอบการในหลากหลายระดับตั้งแต่ต้นน้ำ กลางน้ำ และปลายน้ำ ซึ่งแต่ละระดับก็จะมี การแบ่งส่วนกำไรเป็นทอดๆ ซึ่งทำให้เมื่อถึงมือผู้บริโภคจึงมีราคาค่อนข้างสูง ราคาของเห็ดโคนในปีนี้มีราคาค่อนข้างสูง เนื่องจากมีปริมาณที่ลดลงจากสมดุลของธรรมชาติเกิดการเปลี่ยนแปลง ทำให้ปริมาณของเห็ดโคนมีจำนวนที่ลดลงตามไปด้วย เห็ดโคนเป็นพืชที่ขึ้นตามฤดูกาล ทำให้มีราคาที่สูง

คำสำคัญ : เห็ดโคน, โซ่อุปทาน, ภูมิปัญญาชุมชน

**ABSTRACT**

This research aims to study the local wisdom and the process of collecting supply chain, price and a factor of buying *Termitomyces* sp. in Muang District Karnjanaburi Province. This is a qualitative research use ethnography research. Data collection use the documentation information field and Non-participant observation. The results showed *Termitomyces* sp. as a result of the market to make money. To find *Termitomyces* sp. must have to transfer of knowledge their expertise and other tips. Distributed through a variety of levels, upstream, midstream and downstream. Each class will be divided into profit. The products to consumers with high prices This year the price of *Termitomyces* are relatively high. Due to changing the balance of nature make *Termitomyces* have reduced accordingly.

Keywords : *Termitomyces* sp., Supply chain, Community Wisdom

**บทนำ**

เห็ดเป็นวัตถุดิบหลักชนิดหนึ่งที่สามารถใช้ประกอบอาหารซึ่งเป็นที่รู้จักอย่างแพร่หลายและได้รับความนิยมเป็นอย่างมาก โดยเฉพาะกลุ่มคนที่เลือกรับประทานอาหารเจหรืออาหารมังสวิรัต เนื่องจากเห็ดเป็นอาหารที่สามารถให้สารอาหารประเภทโปรตีนสูงซึ่งเห็ดสามารถทดแทนสารอาหารประเภทโปรตีนที่ได้จากเนื้อสัตว์ นอกจากนี้เห็ดให้สารอาหารประเภทโปรตีนสูงแล้วยังให้สารอาหารอื่นๆ ได้แก่ คาร์โบไฮเดรต ไขมัน วิตามินรวมถึงแร่ธาตุต่างๆ ได้แก่ โปแตสเซียม แคลเซียม ฟอสฟอรัส เห็ดยังมีประโยชน์ในด้านการรักษาโรคและต้านทานโรคต่างๆ ได้แก่ บำบัด

<sup>1</sup> อาจารย์ประจำสาขาวิชาการจัดการชุมชน มหาวิทยาลัยศิลปากร

<sup>2</sup> นักศึกษาสาขาวิชาการตลาด มหาวิทยาลัยศิลปากร

<sup>3</sup> นักศึกษาสาขาวิชาการตลาด มหาวิทยาลัยศิลปากร

อาการอ่อนเพลีย ระบายท้อง ไอมีเสมหะ บำรุงผิวพรรณ ความดันโลหิต โลหิตจาง เบาหวาน และลดความอ้วน ประโยชน์ของเห็ดคือให้พลังงานต่ำแต่ให้สารอาหารสูง (สุมาลี พิษณุางกูร, 2547)

เห็ดโคนเป็นเห็ดที่ขึ้นเองตามธรรมชาติเห็ดโคนจะขึ้นและสามารถเก็บได้เพียงปีละครั้งเท่านั้น ทำให้เห็ดโคนมีราคาค่อนข้างสูง ดังนั้นจึงมีผู้ที่พยายามจะเพาะเลี้ยงเห็ดโคนเพื่อสามารถมีบริโภคได้ตลอดทั้งปี แต่ก็ยังไม่ มีผู้ใดที่สามารถเพาะเลี้ยงได้เนื่องจากเห็ดโคนเป็นเห็ดที่ต้องอาศัยปัจจัยหลายประการที่ทำให้ออกดอก เห็ดโคนส่วนใหญ่จะขึ้นในช่วงฤดูกาลที่ตรงกับเทศกาลกินเจของชาวจีน ในเดือนกันยายน-ตุลาคม (กนิษฐา กาญจนจारी, 2546)

จังหวัดกาญจนบุรีเป็นที่หนึ่งที่ได้รับการยอมรับว่าเป็นเห็ดโคนที่มีขนาดใหญ่และรสชาติอร่อย สามารถพบได้ทั่วไปโดยเฉพาะแถบอำเภอศรีสวัสดิ์ บ่อพลอย ไทรโยค สังขละบุรี และอำเภอเมือง เนื่องจากในช่วงที่เห็ดโคน ออกดอกตรงกับช่วงเทศกาลกินเจของชาวจีน ทำให้เห็ดโคนเป็นที่ต้องการของตลาดมาก เพราะเป็นช่วงที่ชาวบ้าน ลดการบริโภคเนื้อสัตว์ ทำให้ต้องหาอาหารมาทดแทนอาหารจำพวกเนื้อสัตว์ ซึ่งเห็ดโคนมีสารอาหารที่สามารถ ทดแทนโปรตีนจากเนื้อสัตว์และมีรสชาติดี ทำให้เป็นช่องทางสำหรับผู้เก็บเห็ดโคน สามารถมีรายได้เสริมจากการเก็บ เห็ดโคน ซึ่งเห็ดโคนสามารถนำไปจำหน่ายได้หลายช่องทาง สมัยก่อนจังหวัดกาญจนบุรีมีแหล่งจำหน่ายเห็ดโคนเป็น แหล่งนัดพบคนซื้อขายอยู่บริเวณ ตรงข้ามกับธนาคารกรุงศรีอยุธยา ถนนอุทอง เขตเทศบาลเมืองกาญจนบุรี โดยเฉพาะเวลา 17.00-20.00น. (วรุฒ สุวรรณฤทธิ์, 2545)

เมื่อได้รับความนิยมมากขึ้น ทำให้มีการเปลี่ยนแปลงสถานที่ในการนัดพบเพื่อซื้อขายเห็ดโคน เนื่องจาก พื้นที่มีบริเวณไม่เพียงพอ จึงย้ายมาอยู่บริเวณศาลเจ้าพ่อหลักเมือง เขตเทศบาลเมืองกาญจนบุรี ซึ่งมีบริเวณที่ กว้างขวางและมีพื้นที่มากพอในการพบปะระหว่างผู้ซื้อและผู้ขาย แต่เมื่อระยะเวลาผ่านไป กระแสความนิยมในการ บริโภคเห็ดโคนกาญจนบุรี เริ่มเป็นที่รู้จักและมีชื่อเสียงในวงกว้างมากขึ้น จนเกือบถือได้ว่าเป็นสัญลักษณ์ของจังหวัด กาญจนบุรี จึงมีการจัดงานเทศกาลเพื่อให้นักท่องเที่ยวสามารถหาซื้อเห็ดโคนเพื่อนำไปบริโภคและเป็นของฝาก โดย จังหวัดกาญจนบุรีมีการจัด “งานเทศกาลเห็ดโคนและอัญมณี อำเภอบ่อพลอย” (กฤษกร วงศ์กรวุฒิ, จารุภา จอมมู และ อัมพวัน สองสมุทร, 2542) และ “งานเทศกาลเห็ดโคนและของดีเมืองกาญจน์” ในอำเภอเมืองกาญจนบุรี ภายในงานจะมีการจัดนิทรรศการเกี่ยวกับวงจรชีวิตของเห็ดโคน ซึ่งยังไม่สามารถเพาะพันธุ์ได้ เพียงแต่คาดคะเนจาก ประสบการณ์ของชาวบ้านได้ว่าช่วงไหนจะมีเห็ดโคนมาก มีการสาธิตการทำอาหารประเภทต่างๆที่ทำจากเห็ดโคน

เห็ดโคนเป็นเห็ดที่สามารถหาได้จากป่า แต่ความต้องการของผู้บริโภคส่วนมากนั้นจะอยู่ในพื้นที่เมือง ทำให้ การซื้อขายเห็ดโคนไม่ได้เป็นการซื้อขายโดยตรงระหว่างผู้หาเห็ดโคนกับผู้บริโภคโดยตรง จำเป็นต้องอาศัยรูปแบบ ของโซ่อุปทานในการกระจายสินค้า ซึ่งมีหลายระดับตั้งแต่ผู้จัดจำหน่ายวัตถุดิบ ผู้ผลิต ผู้ค้าส่ง ผู้ค้าปลีก และผู้บริโภค ใน แต่ละระดับมีค่าใช้จ่ายในการดำเนินการต่างๆ ทำให้สินค้าเมื่อมาถึงผู้บริโภคมีราคาที่สูงขึ้นด้วย

ในการวิจัยครั้งนี้ผู้วิจัยจึงต้องการศึกษาเรื่อง “เห็ดโคน: ห่วงโซ่อุปทานแห่งภูมิปัญญา อำเภอเมือง จังหวัดกาญจนบุรี” เพื่อทราบถึงวิถีชีวิตและภูมิปัญญาของคนเก็บเห็ดโคน ตลอดจนทราบถึงกระบวนการ เคลื่อนย้ายเห็ดโคนจากพื้นที่ป่าสู่การบริโภคของผู้บริโภคในเมือง ซึ่งถือเป็นภูมิปัญญาที่มีความน่าสนใจเพราะการ เก็บเห็ดโคนนั้นมีเฉพาะในบางพื้นที่เท่านั้น แต่เห็ดโคนเป็นที่ต้องการของตลาดอย่างกว้างขวาง ในการศึกษาเรื่องนี้ จะทำให้ทราบถึงความรู้ วิถีชีวิต ภูมิปัญญาของคนเก็บเห็ดโคน รวมถึงทราบความไปเป็นไปในตลาดของเห็ดโคน โดย ศึกษาในโซ่อุปทานและราคาของเห็ดโคน ในอำเภอเมือง จังหวัดกาญจนบุรี

### วัตถุประสงค์การศึกษา

1. เพื่อศึกษาภูมิปัญญาและกระบวนการของการเก็บเห็ดโคนใน อำเภอเมือง จังหวัดกาญจนบุรี
2. เพื่อศึกษาถึงห่วงโซ่อุปทานและการตลาดของเห็ดโคนใน อำเภอเมือง จังหวัดกาญจนบุรี

### ประโยชน์ที่คาดว่าจะได้รับ

1. ทำให้ทราบถึงภูมิปัญญาและกระบวนการเก็บเห็ดโคนใน อำเภอเมือง จังหวัดกาญจนบุรี
2. ทำให้ทราบถึงห่วงโซ่อุปทานของเห็ดโคนใน อำเภอเมือง จังหวัดกาญจนบุรี

### 3. ทำให้ทราบถึงการตลาดของเห็ดโคนใน อำเภอเมือง จังหวัดกาญจนบุรี

#### วิธีดำเนินการวิจัย

การวิจัยครั้งนี้เป็นการวิจัยเชิงคุณภาพ โดยใช้วิธีวิทยาเชิงชาติพันธุ์วรรณา ซึ่งเป็นการสังเกตพฤติกรรม และวิถีชีวิตของกลุ่มคนทางสังคม จึงนำมารายงานโดยละเอียดถึงพฤติกรรม ความเชื่อ ความรู้ ความเข้าใจ ทัศนคติ ตลอดจนค่านิยมอันเป็นผลมาจากพฤติกรรมของคนในกลุ่มนั้น โดยมีวิธีดำเนินการศึกษาเป็นขั้นตอนดังต่อไปนี้

#### ประชากรผู้ให้ข้อมูลหลัก

ผู้ให้ข้อมูลในการศึกษาครั้งนี้ ผู้วิจัยได้เก็บข้อมูลจากกลุ่มของชาวบ้านที่เก็บเห็ดโคนใน อำเภอเมือง จังหวัดกาญจนบุรี จำนวน 5 คน โดยเก็บข้อมูลโดยใช้การสังเกตพฤติกรรมในการเก็บเห็ดของชาวบ้าน และใช้การสัมภาษณ์เชิงลึกเพื่อให้ได้ข้อมูลที่เกี่ยวข้องกับภูมิปัญญาท้องถิ่นที่นำมาใช้ในการเก็บเห็ด ในส่วนของผู้รับซื้อเห็ดโคนและผู้บริโภค รายสุดท้ายจะมีการสัมภาษณ์แบบไม่เป็นทางการ จำนวน 10 คน เพื่อให้ทราบข้อมูลในด้านห่วงโซ่อุปทานของเห็ดโคนและราคาที่มีการเปลี่ยนแปลง

#### วิธีการเก็บรวบรวมข้อมูล

การสังเกต เป็นการเก็บข้อมูลเบื้องต้นโดยผู้สัมภาษณ์จะไปร่วมสังเกตในเหตุการณ์จริงโดยติดตามชาวบ้านที่ไปเก็บเห็ดอย่างมีส่วนร่วม เพื่อสังเกตพฤติกรรมของชาวบ้านในการสังเกตการขึ้นของเห็ด การเลือกเห็ดที่สามารถเก็บได้ การแยกประเภทของเห็ดที่ได้ความรู้จากภูมิปัญญาท้องถิ่น ไปยังสังเกตผู้ที่มารับซื้อเห็ดของชาวบ้าน การให้ราคาของเห็ดและการนำเห็ดไปขายในตลาดสู่ผู้บริโภครายสุดท้าย เพื่อนำมาช่วยประกอบในการวิเคราะห์ แต่ในขณะลงพื้นที่เพื่อสังเกตต้องทำตนเป็นกลาง ไม่เข้ากับฝ่ายใดฝ่ายหนึ่ง

การสัมภาษณ์ การสัมภาษณ์นั้นอยู่ในรูปแบบการสัมภาษณ์แบบเจาะลึก เป็นการแลกเปลี่ยนความคิดเห็น ข้อมูลระหว่างผู้วิจัยกับผู้เก็บเห็ดโคน ผู้รับซื้อเห็ดและผู้บริโภค โดยลักษณะคำถามจะมีการเปลี่ยนแปลงไปตามสถานการณ์และบุคคล โดยจะมีการสัมภาษณ์ที่ไม่เป็นทางการเพื่อให้ได้ข้อมูลในการเก็บเห็ดโคน ห่วงโซ่อุปทานและราคาของเห็ดโคน

การศึกษาวิเคราะห์เอกสาร โดยผู้วิจัยมีการนำเอาเอกสารจากหลายส่วนมาทำการวิเคราะห์ประกอบงานวิจัย เพื่อ ตั้งแต่หนังสือพิมพ์ หนังสือเกษตร วารสารทางการเกษตร เทปบันทึกการโทรทัศน์ สื่อทางอินเทอร์เน็ต รายงานการวิจัย วิทยานิพนธ์ สารนิพนธ์ และงานวิจัยที่เกี่ยวข้อง ซึ่งทำให้เกิดความหลากหลายและครอบคลุมในการทำวิจัยต่อไป

#### ขอบเขตของการศึกษา

ขอบเขตด้านประชากร การวิจัยได้ศึกษาจากกลุ่มของชาวบ้านที่เก็บเห็ดโคนในพื้นที่ อำเภอเมือง จังหวัดกาญจนบุรี รวมถึงผู้มารับซื้อเห็ดโคนต่อจากชาวบ้านที่เก็บเห็ดโคนเพื่อนำไปขาย และผู้ซื้อเห็ดเพื่อนำไปบริโภค

ขอบเขตด้านเวลา ระยะเวลาในการศึกษา ตั้งแต่ 1 กรกฎาคม พ.ศ. 2554 ถึง 30 พฤศจิกายน 2554

ขอบเขตด้านสถานที่ สถานที่ที่ทำการศึกษาคือ พื้นที่ที่มีการเก็บเห็ดโคนในพื้นที่ อำเภอเมือง จังหวัดกาญจนบุรี และบริเวณหน้าศาลเจ้าพ่อหลักเมือง อำเภอเมือง จังหวัดกาญจนบุรี ซึ่งเป็นบริเวณที่มีการนัดพบเพื่อซื้อขายเห็ดโคน

#### เครื่องมือที่ใช้ในการศึกษา

การวิจัยครั้งนี้เป็นการวิจัยเชิงคุณภาพ มุ่งเน้นการนำแนวคิดและทฤษฎีที่เกี่ยวข้องมาประยุกต์ใช้ ใน การศึกษาค้นคว้า จึงให้ความสำคัญกับเครื่องมือในการเก็บรวบรวมข้อมูลที่มีความสำคัญต่อความรู้สึก นึกคิด การแสดง

ความคิดเห็น โดยมีเครื่องมือดังนี้

1. แบบสัมภาษณ์ ผู้ทำการวิจัยได้นำแนวคำถามในการสัมภาษณ์ไปสัมภาษณ์โดยให้ตอบแบบอิสระ และตอบแบบเจาะจงตามแนวคำถามที่ตั้งขึ้น จนข้อมูลมีความอิ่มตัวแล้วจึงนำมาวิเคราะห์
2. การจดบันทึก มีการจดบันทึกทุกครั้งที่ทำกรสัมภาษณ์และสังเกต
3. เครื่องบันทึกเสียง เป็นเครื่องมือที่ใช้ในการสัมภาษณ์ เนื่องจากการจดบันทึกไม่สามารถเก็บรายละเอียดได้ทั้งหมด และสามารถนำเครื่องบันทึกเสียงมาฟังทบทวนได้ในการนำมาวิเคราะห์ข้อมูล
4. กล้องบันทึกภาพ เป็นเครื่องมือที่ใช้ในขั้นตอนการสังเกต เนื่องจากสามารถนำภาพที่ถ่ายได้เพื่อนำมาวิเคราะห์ถึงสภาพบรรยากาศ สภาพแวดล้อมในบริเวณนั้น
5. ผู้วิจัย โดยผู้วิจัยจำเป็นต้องเข้าไปใช้ชีวิตในกลุ่มคนของผู้เก็บเห็ด เพื่อสังเกตในการในด้านพฤติกรรม จนได้ข้อมูลที่เพียงพอในการวิเคราะห์ แผลผลและสรุปผล

### การตรวจสอบความน่าเชื่อถือของข้อมูล

ผู้วิจัยลงพื้นที่เก็บข้อมูลจากการสัมภาษณ์ มีการตรวจสอบข้อมูล ที่ได้รับขณะที่ทำการสัมภาษณ์ การทวนคำตอบของผู้ถูกสัมภาษณ์อีกครั้ง เพื่อให้ได้คำตอบที่ถูกต้องและชัดเจน และในการสัมภาษณ์นั้น จะต้องเรียงลำดับหัวข้อที่จะทำการสัมภาษณ์ให้มีความเกี่ยวเนื่องกันเพื่อให้ได้รับความน่าเชื่อถือมากยิ่งขึ้น

ผู้วิจัยใช้การตรวจสอบความถูกต้องของข้อมูล โดยใช้แบบสามเส้า (Triangulation Technique) วิธีการนี้ได้รับความนิยมอย่างมากในการใช้ตรวจสอบความถูกต้องของข้อมูลในการวิจัยเชิงคุณภาพ ได้แก่

1. ใช้วิธีการเก็บรวบรวมข้อมูลที่แตกต่างกัน (method triangulation) เป็นการใช่วิธีการในการเก็บรวบรวมข้อมูลที่หลากหลาย เช่น การเก็บรวบรวมข้อมูลในเรื่องเดียวกันจากกลุ่มตัวอย่างเดียวกันด้วยวิธีสังเกต สัมภาษณ์และเก็บข้อมูลเอกสาร แล้วนำข้อมูลมาตรวจสอบยืนยันกัน
2. แหล่งข้อมูลที่แตกต่างกัน (data sources triangulation) เป็นการตรวจสอบข้อมูลที่ได้มาจากแหล่งที่ต่างกันนั้นด้วยวิธีการเก็บข้อมูลเหมือนกัน หรือใช้ข้อมูลจากผู้ให้ข้อมูลหลักเดียวกันแต่ต่างเวลาและสถานที่กัน แล้วนำข้อมูลมาตรวจสอบยืนยัน
3. ใช้นักวิจัยที่แตกต่างกัน (investigator triangulation) เป็นการใช้นักวิจัยที่ต่างสาขาหรือต่างประสบการณ์ หรือต่างภูมิหลังมาเก็บข้อมูล วิเคราะห์ข้อมูลและสรุปผล แล้วนำผลวิจัยมาตรวจสอบยืนยันกัน

### การวิเคราะห์ข้อมูลเชิงคุณภาพ

ผู้ศึกษาได้มีการรวบรวมข้อมูลจากการสัมภาษณ์ การจดบันทึกจากการสังเกต การถอดเทปบันทึกเสียง และภาพถ่าย รวมทั้งศึกษาค้นคว้าจากแหล่งข้อมูลต่างๆ นำมาตรวจสอบความถูกต้องให้ครบถ้วนและนำมาจัดระบบข้อมูลแยกแยะตามประเด็นการศึกษาและนำมาเขียนบรรยายผลการศึกษา ในลักษณะที่เป็นเชิงพรรณนา รวมถึงการนำแนวคิด ทฤษฎีและผลงานวิจัยที่เกี่ยวข้องที่ได้ศึกษามาทำการวิเคราะห์เพื่ออภิปรายผลการศึกษา

### ผลการศึกษา

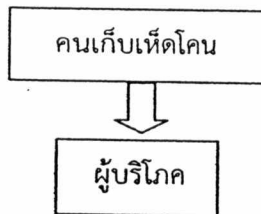
ส่วนที่ 1 ภูมิปัญญาและกระบวนการของการเก็บเห็ดโคนใน อำเภอเมือง จังหวัดกาญจนบุรี เห็ดโคนขึ้นในพื้นที่ป่าที่มีความอุดมสมบูรณ์ ส่วนมากคนหาเห็ดจำเป็นต้องเข้าไปในป่าลึก ซึ่งมีความจำเป็นต้องเตรียมตัวให้พร้อม การแต่งกายต้องแต่งให้มิดชิด โดยใส่เสื้อแขนยาว กางเกงขายาว รองเท้าผ้าใบ หรือรองเท้าบูต เพื่อป้องกันกิ่งไม้ หนาม และสัตว์มีพิษต่างๆ เช่น ผึ้ง แตน และงูชนิดต่างๆ เป็นต้น ส่วนอุปกรณ์ที่ใช้สำหรับในการหาเห็ดโคนนั้นไม่มากนัก สิ่งที่สำคัญคืออุปกรณ์ที่ใช้สำหรับการขุด เช่น เสียม มีด แต่สำหรับผู้ที่ยังออกไปหาเห็ดโคนในเวลากลางคืนนั้น อุปกรณ์ที่สำคัญอีกอย่างคืออุปกรณ์ที่ใช้ในการส่องสว่าง เช่น ไฟฉาย เป็นต้น แต่ส่วนมากแล้วผู้ที่หาเห็ดโคนนั้นนิยมใช้ไฟฉายชนิดคาดหัว เพื่อความสะดวกในการเก็บเห็ด

การออกหาเห็ดโคนนั้นมีผู้ออกหาทั้งตอนกลางวันและตอนกลางคืน แต่ส่วนมากมักออกหาเห็ดโคนกันในตอนกลางวัน เพราะมีความปลอดภัยจากสัตว์และสามารถเดินทางเข้าป่าได้สะดวกมากกว่า ไม่หลงทาง แต่ในช่วงเวลาดังกล่าวมีคนมาเก็บเห็ดโคนเป็นจำนวนมาก ทำให้ต้องมีการแข่งขันกัน ทำให้ปริมาณเห็ดที่เก็บได้เฉลี่ยต่อคนลดน้อยลง ส่วนผู้ที่ออกหาเห็ดตอนกลางคืนนั้นต้องมีความชำนาญในการเดินเข้าป่า ต้องเสี่ยงต่อการได้รับอันตรายจากสัตว์ต่างๆ บางทีที่เข้าไปในป่าลึกอาจจะพบสัตว์ป่าต่าง ๆ เช่น งูที่มีพิษ ช้างป่า เป็นต้น ซึ่งเคยมีผู้หาเห็ดโคนเคยได้รับอันตรายจากช้างป่า คือโดนช้างป่าทำร้ายจนเสียชีวิต แต่ผู้ที่ออกหาเห็ดตอนกลางคืนสามารถเก็บเห็ดได้จำนวนมากเนื่องจากมีผู้หาเห็ดน้อยราย

เห็ดเป็นพืชที่ขึ้นอยู่ในพื้นที่ป่าที่มีความอุดมสมบูรณ์ เช่น ป่าโปร่ง ป่าไม้เบญจพรรณ ป่าไผ่ และป่าดงดิบ เห็ดโคนขึ้นได้ต้องอาศัยสภาพแวดล้อมต่างๆ โดยเฉพาะปลวกเพราะว่า ปลวกทำหน้าที่เพาะสปอร์ของเห็ด เพื่อเป็นอาหารของพญาปลวกและปลวกตัวอ่อน โดยปลวกมีการขยายอาณาจักรของมันหรือว่ารังปลวกไปรอบๆ ด้านทั้งสี่ทิศ ตามความเหมาะสมของสภาพภูมิอากาศ หลังจากที่ปลวกสร้างรังเสร็จ ปลวกจะทิ้งรัง ทำให้ภายในรังปลวกนั้นมีอุณหภูมิที่ต่ำลง และเมื่อมีสภาพอากาศที่เหมาะสมเป็นตัวกระตุ้นให้เห็ดโคนออก โดยมีลักษณะเป็นแท่ง โผล่พ้นรังปลวกออกมาให้เห็น และยาวขึ้นๆ เป็นระยะหนึ่งก่อนเปลี่ยนแปลงสร้างส่วนที่เป็นดอกบานออก ทางทะลุผ่านชั้นดินโดยอาศัยแรงดันจากบนส่วนของโคน เมื่อแท่งผ่านดินแร่ธาตุภายในดินหรือการสัมผัสของแข็งเป็นตัวช่วยให้เกิดการเปลี่ยนแปลงของรูปร่าง ให้เป็นดอกเห็ดที่สมบูรณ์ เห็ดโคนมีลักษณะเด่นบริเวณดอก มีลักษณะดอกเป็นยอดแหลมคล้ายงอบสีน้ำตาล ก้านดอกเป็นทรงกระบอกมีสีขาวนวล โดยบริเวณที่พบรังปลวกและมีเห็ดโคนขึ้นนั้นพบได้ในบริเวณตามเชิงเขา ที่ราบทั่วไป ตามโคนต้นไม้ และโดยเฉพาะจอมปลวก ซึ่งมีสภาพพื้นดินเป็นลักษณะดินเหนียวปนดินร่วน ดินร่วนปนทรายและเป็นบริเวณที่มีความชุ่มชื้น ส่วนบนดินถูกปกคลุมด้วยเศษไม้ใบหญ้า

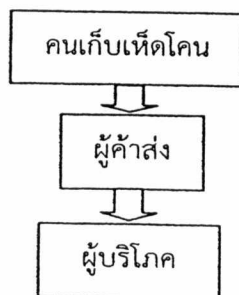
ส่วนที่ 2 ห่วงโซ่อาหารของเห็ดโคนใน อำเภอเมือง จังหวัดกาญจนบุรี

ห่วงโซ่อาหารของเห็ดโคน ในอำเภอเมือง จังหวัดกาญจนบุรี สามารถแบ่งออกเป็นหลายรูปแบบ ดังนี้  
รูปแบบที่ 1



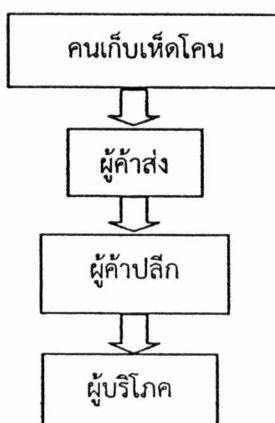
ผู้เก็บเห็ดโคนนั้นถือว่าเป็นผู้จัดจำหน่ายวัตถุดิบเพราะว่าเห็ดโคนเป็นวัตถุดิบในการประกอบอาหารต่างๆ เมื่อนำมาวางจำหน่ายผู้ขายจะนำมาขายโดยไม่มีการแปรรูป ซึ่งการขายในลักษณะนี้ผู้เก็บเห็ดโคนจะมีต้นทุนของเห็ดโคนที่ต่ำมาก เนื่องจากผู้เก็บเห็ดโคนเป็นผู้ลงพื้นที่หาเห็ดโคนด้วยตนเองซึ่งสามารถนำมาขายให้แก่ผู้บริโภคได้ในราคาที่ต่ำกว่า ทำให้มีส่วนต่างของผลกำไรมาก ทำให้ได้กำไรดี และมีข้อได้เปรียบกว่าผู้ค้ารายอื่นได้ในการรับประกันคุณภาพของเห็ดโคนว่าเป็นเห็ดโคนที่มีความสดใหม่เพราะเก็บมาขายเอง แต่จะมีต้นทุนทางด้านความเสี่ยงอันตรายจากสัตว์ต่างๆ ในป่าและต้องมีความชำนาญสามารถหาเห็ดได้

รูปแบบที่ 2



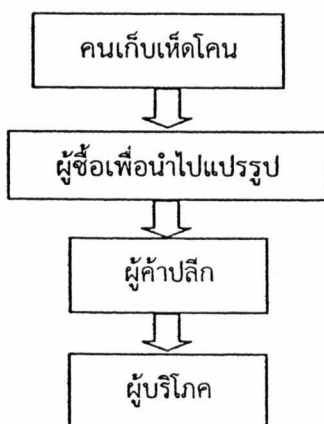
การขายเห็ดโคนในรูปแบบนี้ผู้ค้าส่งจะต้องเข้าไปในแหล่งที่มีการหาเห็ดโคนเพื่อรอรับซื้อเห็ดโคนจากผู้เก็บเห็ดโคนโดยตรงและจะมีการตกลงราคา ณ จุดนั้นเลย ทำให้ได้เห็ดโคนที่ราคาไม่สูงนักและจะรับซื้อในจำนวนมาก ซึ่งเห็ดโคนที่ราคาดีนั้นจะต้องมีลักษณะคือมีดอกเห็ดที่เป็นดอกตูม มีโคนที่ใหญ่อบจะมีราคาประมาณ 250 บาทขึ้นไป ส่วนเห็ดที่ดอกบานแล้วมีโคนเล็กราคาจะลดหลั่นลงมา ต้นทุนของพ่อค้าคนกลาง (ผู้ค้าส่ง) ส่วนใหญ่จะเป็นค่าน้ำมันรถ เมื่อนำมาขายให้แก่ผู้บริโภค จะขายโดยการขับรถไปในตลาดหรือจุดขายเห็ดโคนและมีการตั้งขายบริเวณหลังรถกระบะของตน ผู้ค้าส่งจะบวกราคาขายของเห็ดโคนเพิ่มประมาณ 40 เปอร์เซ็นต์เป็นตัวตั้ง แต่ราคาสามารถต่อรองกันได้

รูปแบบที่ 3



การขายเห็ดโคนรูปแบบนี้ผู้ค้าปลีกจะมีผู้ค้าส่งที่เป็นเจ้าประจำส่งเห็ดโคนให้ทุกปี โดยผู้ค้าปลีกจะตั้งหน้าร้านรอ ณ บริเวณที่ขาย แล้วนัดให้ผู้ค้าส่งมาส่งถึงที่โดยที่ไม่ต้องเสียเวลาไปหาซื้อเองผู้ค้าส่งจะได้กำไรน้อยลงกว่าการที่มาขายเอง โดยการส่งนั้นกำไรของผู้ค้าส่งจะเหลือประมาณ 20 เปอร์เซ็นต์ส่วนที่เหลืออีก 20 เปอร์เซ็นต์จะตกไปยังผู้ค้าปลีก การขายเห็ดโคนในลักษณะนี้คนขายเห็ดโคนใส่ไว้เป็นถุง น้ำหนักถุงละหนึ่งกิโลกรัมโดยลูกค้าไม่สามารถเลือกเห็ดโคนตามต้องการได้เอง ซึ่งต่างจากพืชเกษตรชนิดอื่นๆ ที่สามารถเลือกได้จนพอใจแล้วจึงนำไปชั่งน้ำหนัก เพราะการให้ลูกค้าเลือกเห็ดได้ตามต้องการนั้น ลูกค้าจะเลือกแต่เห็ดโคนที่มีลักษณะดีตามที่กล่าวข้างต้น ทำให้เห็ดโคนที่ไม่สวยขายไม่ได้ เกิดการขาดทุน ผู้ค้าปลีกขายโดยการละเห็ดโคนกัน ทั้งที่สวยและไม่สวย บางวันเห็ดขายไม่หมดคนขายก็ต้องยอมขายในราคาที่ย่ำแย่กว่าทุน เนื่องจากถ้าเห็ดโคนข้ามวันจะมีลักษณะที่ไม่สวยทำให้ราคาตกกว่าเดิมซึ่งชาวบ้านเรียกว่าเห็ดโรย แต่ผู้ค้าปลีกบางราย เมื่อมีเห็ดโคนเหลือก็จะนำไปทำเป็นเห็ดโคนต้มเพื่อนำมาขายพร้อมรับประทานโดยตัดใส่ถุงมีราคาตั้งแต่ถุงละ 100 บาท ถึง 200 บาท ตามปริมาณเป็นการถนอมอาหารพร้อมกับเพิ่มกำไร แต่ต้องเสียเวลาในการทำมากขึ้นเพราะการทำความสะดวกเห็ดโคนเป็นเรื่องที่ยาก

รูปแบบที่ 4





รูปแบบนี้ เป็นการขายเห็ดโคนที่ผ่านการแปรรูปใส่ขวดโหลเพื่อถนอมไว้ให้มีรับประทานนอกฤดูกาล ในปัจจุบันได้รับความนิยมมากขึ้นกว่าสมัยก่อนมาก เนื่องจากมีเทคโนโลยีการผลิตที่ทันสมัยขึ้น โดยผู้ผลิตที่ทำการแปรรูปเห็ดโคนนั้นจะไปรับซื้อจากผู้เก็บเห็ดโคนหรือผู้เก็บเห็ดโคนจะนำมาส่งให้ เป็นประจำทุกปี การรับซื้อจากคนหาเห็ดโคนโดยตรงเพราะต้องการต้นทุนที่ต่ำที่สุด การนำเห็ดโคนไปแปรรูปนั้นส่วนมากจะเลือกดอกเห็ดที่มีขนาดใหญ่ โดยมีการคัดเกรดทำให้ต้องบวกต้นทุนในส่วนนี้เพิ่มเข้าไปในการแปรรูป เมื่อแปรรูปแล้วจะนำไปวางจำหน่ายในร้านของฝากต่างๆในจังหวัด เป็นที่ต้องการของนักท่องเที่ยวเพื่อนำไปเป็นของฝาก

### อภิปรายผลการวิจัย

ภูมิปัญญาของชาวบ้านที่เก็บเห็ดโคนเกิดจากความสนใจของแต่ละบุคคลต่อทรัพยากรที่มีในท้องถิ่น แต่การเรียนรู้การเก็บเห็ดโคนให้ชำนาญจำเป็นต้องอาศัยความเข้าใจในธรรมชาติของเห็ดโคน เข้าใจในพื้นที่ป่าและการสังสมประสมการณ์ของผู้เก็บเห็ดโคน เพื่อนำไปใช้ประกอบเป็นอาชีพเสริมซึ่งสอดคล้องกับ ชัยนต์ วรรณะภูติ 2537 : 20, (อ้างถึงใน กัทธนูต ธรรมสาโรช 2550) ที่กล่าวว่าชาวบ้านได้ใช้สติปัญญาของตนสะสมความรู้ประสบการณ์เพื่อการดำรงชีพมาโดยตลอดและย่อมถ่ายทอดจากรุ่นสู่รุ่นตลอดมา ด้วยวิธีการต่างๆตามสภาพแวดล้อมแต่ละท้องถิ่น ทั้งทางตรงและทางอ้อม โดยศาสนาและความเชื่อต่างๆโดยภูมิปัญญาท้องถิ่นมี 2 ลักษณะ คือนามธรรม เป็นปรัชญาที่ใช้ในการดำเนินชีวิตซึ่งเป็นเรื่องเกี่ยวกับการเกิด แก่ เจ็บ ตาย คุณค่าและความหมายของทุกสิ่งในชีวิตประจำวัน ส่วนรูปธรรมจะเป็นเรื่องที่เกี่ยวข้องกับเฉพาะด้านต่างๆอาทิ เช่น การทำมาหากิน ศิลปะดนตรี การหัตถกรรม การเกษตร การปลูกเรือน เป็นต้น

ด้านโซ่อุปทานเห็ดโคน การซื้อขายเป็นไปตามหลักอุปสงค์ อุปทานเพื่อตอบสนองความต้องการของผู้บริโภค โดยโครงสร้างตลาดเห็ดโคนจะมีผู้ประกอบการในหลายระดับตั้งแต่คนเก็บเห็ดโคน ผู้ค้าส่ง ผู้ค้าปลีก จนถึงผู้บริโภค ในแต่ละระดับมีต้นทุนในการดำเนินการที่แตกต่างกันไป ทำให้เมื่อสินค้าถึงผู้บริโภคจะมีราคาที่สูงขึ้นซึ่งสอดคล้องกับ นางนุช อังยุริกุล ได้กล่าวไว้ในหนังสือห่วงโซ่อุปทานสินค้าเกษตร การจัดการโซ่อุปทานสินค้าเกษตรจึงมีความสำคัญที่มุ่งให้เกิดการบูรณาการของทุกหน่วยงานธุรกิจที่เกี่ยวข้องโดยมีผู้ประกอบการที่เรียกได้ว่าเป็นผู้มีส่วนเกี่ยวข้อง รายใดบ้าง ทั้งในระดับต้นน้ำ กลางน้ำ และปลายน้ำที่จะเป็นผู้ทำหน้าที่สนับสนุนการดำเนินงานของผู้ประกอบการที่อยู่ในสายโซ่อุปทาน โดยมีวัตถุประสงค์เพื่อเพิ่มมูลค่าโดยรวมให้เกิดขึ้นมากที่สุดโดยสินค้าเกษตรนั้นๆให้มีการดำเนินการอย่างมีประสิทธิภาพและประสิทธิผลด้านต้นทุนต่อระบบโดยรวมจะนับจากขนส่งและการกระจายของคงคลังที่เป็นวัตถุดิบ และงานระหว่างผลิตไปทำการผลิตเป็นสินค้าสำเร็จรูป จะต้องทำให้มีต้นทุนต่ำที่สุดซึ่งมูลค่าที่เพิ่มขึ้นตลอดสายโซ่อุปทานจะเท่ากับความแตกต่างระหว่างมูลค่าผลิตภัณฑ์ สุดท้ายที่ผู้บริโภคจ่ายกับมูลค่าสินค้าเกษตรต้นน้ำที่ผลิตได้

### ข้อเสนอแนะ

จากการวิจัยและวิเคราะห์ข้อมูลตั้งแต่ต้น ผู้วิจัยมีข้อเสนอแนะเพิ่มเติม ดังต่อไปนี้

1. หน่วยงานที่เกี่ยวข้องควรศึกษา ส่งเสริมและอนุรักษ์ภูมิปัญญาการเก็บเห็ดโคน รวมถึงประชาสัมพันธ์ กิจกรรมต่างๆ เกี่ยวกับเห็ดโคนซึ่งเป็นของดีประจำจังหวัด
2. เห็ดโคนเป็นพืชที่ขึ้นตามฤดูกาล ทำให้มีราคาที่สูง ควรมีการศึกษาด้านการเพาะเลี้ยงเห็ดโคนให้สามารถเพาะได้เองเหมือนเห็ดชนิดอื่น ทำให้เห็ดโคนมีราคาที่ลดลงและเข้าถึงผู้บริโภคได้มากขึ้น

ข้อเสนอแนะในการทำวิจัยครั้งต่อไป

1. ควรศึกษาเรื่องกระบวนการถ่ายทอดภูมิปัญญาในพื้นที่อื่นๆ
2. ควรศึกษาเรื่องราวของเห็ดโคนในพื้นที่อื่นว่ามีลักษณะเด่นและราคาที่แตกต่างกันอย่างไร

### เอกสารอ้างอิง

กนิษฐา กาญจนจारी. (2546). นานาสาระเห็ด. พิมพ์ครั้งแรก. กรุงเทพฯ : มูลนิธิสวิตา.

- 
- กฤษกร วงศ์กรวุฒิและคณะ. หนังสือชุด “นายรอบรู้” นักเดินทาง : กาญจนบุรี 2542. พิมพ์ครั้งที่ 2. กรุงเทพฯ.  
สำนักพิมพ์สารคดี. นงนุช อังยูริกุล. (2553). การจัดการห่วงโซ่อุปทานสินค้าเกษตร. กรุงเทพฯ :  
สำนักงานกองทุนสนับสนุนการวิจัย.
- ภัทรนุต ธรรมสาโรช. (2550). การทอผ้าอย่างศิลา ตำบลอย่างศิลา อำเภอเมือง จังหวัดชลบุรี. สารนิพนธ์  
ศิลปศาสตร์บัณฑิต สาขาการจัดการชุมชน มหาวิทยาลัยศิลปากร.
- วราวุธ สุวรรณฤทธิ์. (2545). กาญจนบุรีดินแดนตะวันตก. กรุงเทพฯ : โอเดียนสโตร์.
- ศิริวรรณ เสรีรัตน์ และคณะ 2546. การบริหารการตลาดยุคใหม่. กรุงเทพฯ : ไดมอนด์ บิสสิ เน็ต เวิร์ล.
- สุมาลี พิชญางกูร. (2547). เห็ดโคนและลูกผสม. พิมพ์ครั้งที่ 2. กรุงเทพฯ : บริษัท สามเจริญพาณิชย์.