



<http://management.wu.ac.th>



WMS MANAGEMENT RESEARCH NATIONAL CONFERENCE #4

May 8, 2015



# MANAGEMENT RESEARCH NATIONAL CONFERENCE # 4

WALAILAK MANAGEMENT SCHOOL  
WALAILAK UNIVERSITY

May 8, 2015



คำสั่งสำนักวิชาการจัดการ

ที่ 10 /2557

เรื่อง แต่งตั้งคณะกรรมการจัดงาน การประชุมวิชาการด้านการจัดการระดับชาติ  
“วลัยลักษณ์วิจัยทางการจัดการครั้งที่ 4” (WMS Management Research Conference # 4)

ตามที่ สำนักวิชาการจัดการ ได้มีการกำหนดแผนกลยุทธ์ในการพัฒนาคุณภาพบัณฑิตและ  
สร้างความเข้มแข็งด้านวิชาการ โดยกำหนดให้มีการจัดการประชุมวิชาการด้านการจัดการระดับชาติ ภายใต้ชื่อ  
“วลัยลักษณ์วิจัยทางการจัดการครั้งที่ 4” (WMS Management Research Conference #4) เพื่อให้การ  
ดำเนินการจัดงานเป็นไปอย่างมีประสิทธิภาพและบรรลุวัตถุประสงค์ตามแผนกลยุทธ์ที่วางไว้

อาศัยอำนาจตามความในมาตรา 26 แห่งพระราชบัญญัติมหาวิทยาลัยวลัยลักษณ์ พ.ศ. 2535  
จึงแต่งตั้งคณะกรรมการจัดงานการประชุมวิชาการด้านการจัดการระดับชาติ “วลัยลักษณ์วิจัยทางการจัดการ  
ครั้งที่ 4” ประกอบด้วยคณะกรรมการอำนวยการและคณะกรรมการด้านต่าง ๆ ต่อไปนี้

1. คณะกรรมการอำนวยการ ประกอบด้วย

รองศาสตราจารย์ ดร. สมนึก เอื้อจิระพงษ์พันธ์	ประธานคณะกรรมการ
อาจารย์ ดร. รุ่งรวี จิตภักดิ์	รองประธานคณะกรรมการ
ผู้ช่วยศาสตราจารย์ ดร. ชูสิทธิ์ คงเรือง	กรรมการ
อาจารย์สุวิจนา เพ็งจันทร์	กรรมการ
อาจารย์สุชาติ ฉันทสารานุก	กรรมการ
อาจารย์ศิริพร สว่างอารีย์รักษ์	กรรมการ
อาจารย์ไพโรจน์ นवलนุ้ม	กรรมการ
อาจารย์สุนทร บุญแก้ว	กรรมการ
อาจารย์ ดร. จินตนิย์ จินตรานันต์	กรรมการ
นางสาวอรุณกาญจน์ วัฒนสิทธิ์	กรรมการและเลขานุการ

2. คณะกรรมการด้านการพิจารณาบทความและการนำเสนอ ประกอบด้วย

ผู้ช่วยศาสตราจารย์ ดร. ชูสิทธิ์ คงเรือง	ประธานคณะกรรมการ
อาจารย์ ดร. พนิดา แซ่มช้าง	รองประธานคณะกรรมการ
ผู้ช่วยศาสตราจารย์ ดร. ภัทรวรรณ แทนทอง	กรรมการ
อาจารย์ ดร. วิภาวรรณ กลิ่นหอม	กรรมการ



อาจารย์ ดร. ปิยะ ปานผู้มีทรัพย์	กรรมการ
อาจารย์ ดร. เยี่ยมดาว ฌรงคะชวณะ	กรรมการ
อาจารย์ ดร. ปานแก้วตา ลัคณาวณิช	กรรมการ
อาจารย์ ดร. พิมพ์ภัส พงศกรรังศิลป์	กรรมการ
อาจารย์ ดร. สมจินตนา คุ่มภัย	กรรมการ
ผู้ช่วยศาสตราจารย์ ดร. ศิวฤทธิ์ พงศกรรังศิลป์	กรรมการ
ผู้ช่วยศาสตราจารย์ สมใจ หนูผึ้ง	กรรมการ
อาจารย์ จรรยา ชาญชัยชูจิต	กรรมการ
นายปรุ่งภรณ์ พันธรักษ์	กรรมการ
นางสาวลัทธวรรณ ประทุมศรี	กรรมการและเลขานุการ
นางสาวปวีณา ภายพันธ์	กรรมการและผู้ช่วยเลขานุการ

### 3. คณะกรรมการด้านพิธีการ การจัดสัมมนา และประเมินผลโครงการ ดังนี้

อาจารย์สุวิจนา เฟ็งจันทร์	ประธานคณะกรรมการ
อาจารย์รัชฎาทิพย์ อุปถัมภ์ประชา	รองประธานคณะกรรมการ
อาจารย์ประภาดา ตลิ่งจิตร	กรรมการ
นางสาววรุณกาญจน์ วัฒนสิทธิ์	กรรมการและเลขานุการ

### 4. คณะกรรมการด้านเว็บไซต์และระบบลงทะเบียน ประกอบด้วย

อาจารย์สุชาติ ฉันทสารานู	ประธานคณะกรรมการ
อาจารย์อุษเช็น นิยมเดชา	รองประธานคณะกรรมการ
อาจารย์นลินี ทินนาม	กรรมการ
นางวิจิตรา ทองเทพ	กรรมการ
นางเบญจวรรณ ขอนแก้ว เลขาทิพย์	กรรมการและเลขานุการ

### 5. คณะกรรมการด้านการเงิน บัญชี และสวัสดิการ ประกอบด้วย

อาจารย์ศิริพร สว่างอารีรักษ์	ประธานคณะกรรมการ
อาจารย์วิลาวัลย์ ดึงไตรย์ภพ	รองประธานคณะกรรมการ
อาจารย์สายพิชญ์ สัจจวิเศษ	กรรมการ
อาจารย์อลิศรา สระโมฬี	กรรมการ
อาจารย์รัชดา สุวรรณเกิด	กรรมการ
นางสาววนิดา เพชรขำลิ	กรรมการและเลขานุการ



6. คณะกรรมการด้านสถานที่ อาหาร อุปกรณ์สื่อโสตฯ ปฏิคม ที่พัก กิจกรรมนำเที่ยว ประกอบด้วย

อาจารย์สุนทร บุญแก้ว	ประธานคณะกรรมการ
อาจารย์ศักดิ์ชัย ปิ่นเพชร	รองประธานคณะกรรมการ
อาจารย์ ดร. สุขุมาล กล้าแสงใส	กรรมการ
นายณัฐกิตติ์ นรินรัตน์	กรรมการ
นางนุศรา ปานจันทร์	กรรมการ
นางสาวเกศวลีนธ์ รัตนติลล ฤกษ์เกิด	กรรมการ
นางสาวมะลิดา เอี่ยมชำนาญ	กรรมการ
นางสาวลักขิกา เรืองสังข์	กรรมการ
นางสาวธัญกมล คงแก้ว	กรรมการและเลขานุการ

7. คณะกรรมการด้านประชาสัมพันธ์และของที่ระลึก ประกอบด้วย

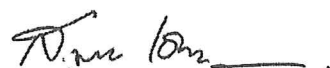
อาจารย์ไพโรจน์ นवलุ่ม	ประธานคณะกรรมการ
อาจารย์วิลาวัลย์ แก้ววันเพ็ญ	รองประธานคณะกรรมการ
อาจารย์ปรีพจน์ ไทยสุชาติ	กรรมการ
นางสาวติยาพร ชูช่วย	กรรมการ
นางสาวกนิษฐา ทองใบ	กรรมการและเลขานุการ

8. คณะกรรมการด้าน Proceeding การประชุมทางวิชาการ ประกอบด้วย

อาจารย์ ดร. จินตนิย์ จินทรานันต์	ประธานคณะกรรมการ
อาจารย์ ดร. นีรนาท แก้วประเสริฐ ระฆังทอง	รองประธานคณะกรรมการ
อาจารย์ชลกานต์ เบ็ญจศักดิ์	กรรมการ
อาจารย์อรอนงค์ เอียบแหลม	กรรมการ
อาจารย์พรเพ็ญ ทิพยนา	กรรมการ
อาจารย์บุณฤทธิ์ จันทร์กลับ	กรรมการ
นางสาวสาวิตรี โชตยาสีหนาท	กรรมการและเลขานุการ
นางสาวภัศราภรณ์ พุ่มดวง	กรรมการและผู้ช่วยเลขานุการ

ทั้งนี้ ตั้งแต่วันที่ 22 ตุลาคม 2557 เป็นต้นไป

สั่ง ณ วันที่ 22 ตุลาคม 2557



(รองศาสตราจารย์ ดร. สมนึก เอื้อจิระพงษ์พันธ์)

คณบดีสำนักวิชาการจัดการ



กระบวนการดำเนินงานและแนวทางการปฏิบัติที่ดีของสถาบันการเงินชุมชนบ้าน  
ดอนมะขามย่างเหนือ อำเภอบ้านแหลม จังหวัดเพชรบุรี

**The Process Operation and Guidelines for Good Practice of Financial  
Management for the Community Ban Don Makham Yang Nuea, Banlaem  
District, Phetchaburi Province.**

พิทักษ์ ศิริวงศ์<sup>1</sup> ศิริพร แท่งทอง<sup>2</sup>

Pituk Siriwong<sup>1</sup>, Siriporn Thangthong<sup>2</sup>

<sup>1</sup>อาจารย์มหาวิทยาลัยศิลปากร วิทยาเขตสารสนเทศเพชรบุรี

<sup>2</sup>นักศึกษาระดับปริญญาตรี มหาวิทยาลัยศิลปากร วิทยาเขตสารสนเทศเพชรบุรี

คณะวิทยาการจัดการ มหาวิทยาลัยศิลปากร วิทยาเขตสารสนเทศเพชรบุรี

เลขที่ 1 หมู่ 1 ตำบลสามพระยา อำเภอยางน้ำร้อน จังหวัดเพชรบุรี 76120

Faculty of Management Science, Silpakorn University, ICT Phetchaburi Campus 1 Moo 1 Samphaya

Cha am, Phetchaburi 76120

E-mail thirawat.scb@gmail.com

**บทคัดย่อ**

งานวิจัยเรื่องกระบวนการดำเนินงานและแนวทางการปฏิบัติที่ดีของสถาบันการเงินชุมชนบ้านดอนมะขามย่างเหนือเป็นวิจัยงานเชิงคุณภาพด้วยวิธีเชิงปรากฏการณ์วิทยา (Phenomenology study) มีวัตถุประสงค์เพื่อ 1) ศึกษาดำเนินงานของสถาบันการเงินชุมชนบ้านดอนมะขามย่างเหนือ 2) ศึกษาแนวทางการปฏิบัติที่ดีของสถาบันการเงินชุมชนบ้านดอนมะขามย่างเหนือ 3) เพื่อศึกษาถึงปัญหา อุปสรรค และวิธีจัดการกับปัญหาและอุปสรรคต่างๆ ที่เกี่ยวกับการดำเนินงาน ของสถาบันการเงินชุมชนบ้านดอนมะขามย่างเหนือ ที่ศึกษาค้นคว้าโดยการเก็บรวบรวมข้อมูลเอกสารที่เกี่ยวข้อง และการสัมภาษณ์เชิงลึก ( In-depth Interview ) โดยผู้ให้ข้อมูลได้แก่ผู้จัดการ และคณะกรรมการที่เกี่ยวข้องรวมถึงผู้ใช้บริการจำนวน 10 คน เครื่องมือที่ใช้ในงานวิจัยคือ แนวคำถามที่ใช้สัมภาษณ์กับกลุ่มตัวอย่างรวมถึงตัวผู้วิจัยที่ลงพื้นที่เพื่อเก็บรวบรวมข้อมูลในการทำวิจัยให้ได้มากที่สุด

จากการศึกษาพบว่ากระบวนการดำเนินงานของสถาบันการเงินชุมชนบ้านดอนมะขามย่างเหนือมีรูปแบบการดำเนินงานที่เป็นไปตามระเบียบแบบแผน และมีโครงสร้างการบริหารงานขององค์กรที่ชัดเจนมีการบริหารงานที่โปร่งใส และเป็นธรรม มีแนวทางการปฏิบัติที่ดี ภายใต้แนวคิดที่ว่า สถาบันการเงินเป็นส่วนหนึ่งของชุมชน โดยการจัดกิจกรรมช่วยเหลือสังคมและสร้างความสัมพันธ์ที่ดีแก่ชุมชน สามารถแก้ปัญหาและอุปสรรคในการดำเนินงาน จากปัญหาที่เกิดขึ้นได้ตรงจุดเพื่อสร้างแนวทางการแก้ไขที่ดีให้แก่องค์กร โดยผลที่ได้จากการดำเนินการเป็นการร่วมมือกันระหว่างคนในชุมชน โดยการใช้ความรู้ ความเข้าใจ ความสามัคคี เพื่อแก้ปัญหาความยากจนของคนในชุมชน สร้างอาชีพ ปลูกจิตสำนึกรักในท้องถิ่นให้คนรุ่นหลัง เพื่อสร้างรายได้ความซื่อสัตย์ให้แก่สมาชิก

**คำสำคัญ :** สถาบันการเงินชุมชน กลุ่มผู้ประกอบการอาชีพ



## Abstract

The process operation and Guidelines for good practice of Financial Management for the Community Ban Don MakhamYang Nuea , Banlaem District, Phetchaburi Province was a qualitative research and aimed for 1) the source process of Financial Management for the Community Ban Don Makham Yang Nuea. 2) Educational practices of Financial Management for the Community Ban Don Makham Yang Nuea. 3) Study the problems and how to deal with problems on the Financial institutions that conducted the study by collecting data related documents and in-depth interviews including managers and directors, those who used the services of ten of the instruments used in this research is the questions interview and collected data. Data were analyzed by descriptive analysis (Descriptive Analysis).

The study found that the implementation of Financial Management for the Community Ban Don Makham Yang Nuea. The management structure of the organization is clear, transparent and fair administration guidelines for best practice. Under that concept Financial Institutions as part of the community. Organizing social events and build better relationships with their communities. Solve problems and difficulties in implementation of the problem on the spot to create a better solution for the organization. The results of the implementation of a collaboration between the communities used knowledge to solve problems of poverty unity of the community to create awareness of local professional generations. Make Money aware of honesty in the workplace.

**Keyword: Financial Management for the Community, Occupational groups**

### 1. บทนำ

เมื่อวันที่ 23 มีนาคม 2548 รัฐบาลในขณะนั้นได้แถลงนโยบายต่อรัฐสภาว่าจะพัฒนาระบบการเงินที่สนับสนุนเศรษฐกิจพื้นฐานที่มีความพร้อมจากกองทุนหมู่บ้านไปสู่สถาบันการเงินชุมชนที่ให้ประชาชนเข้าถึงแหล่งเงินทุนได้อย่างยั่งยืน ทั้งนี้รัฐบาลมอบหมายให้กระทรวงการคลัง ธนาคารแห่งประเทศไทย สำนักงานกองทุนหมู่บ้านและชุมชนเมืองแห่งชาติ ร่วมกันกำหนดกิจกรรมต่างๆ ที่สถาบันการเงินชุมชนจะต้องดำเนินการ ภายใต้กรอบของพระราชบัญญัติกองทุนเมืองแห่งชาติ พ.ศ. 2547 ซึ่งมีผลบังคับใช้ตั้งแต่วันที่ 31 ธันวาคม พ.ศ.2547 โดยหลักสำคัญในการพัฒนาหมู่บ้านให้เป็นสถาบันการเงินคือชุมชนหมู่บ้านซึ่งต้องมีความพร้อม และการดำเนินงานต้องไม่ขัดกับหลักการของพระราชบัญญัติกองทุนหมู่บ้านและชุมชนเมืองแห่งชาติ ดังกล่าว

สำหรับกิจกรรมสถาบันการเงินชุมชนที่ได้จัดตั้งขึ้น (สุวิทย์ คุณกิตติ 2548)

ในปี พ.ศ. 2536 บ้านดอนมะขามอย่างเหนือได้รับการสนับสนุนงบประมาณตามโครงการแก้ไขปัญหาความยากจน หมู่บ้านละ 280,000 บาท โดยบ้านดอนมะขามอย่างเหนือมีครัวเรือนทั้งสิ้น 75 ครัวเรือน เป็นครัวเรือนเป้าหมาย ที่มีรายได้เฉลี่ยต่ำกว่า 5,000 บาท /คน/ปี ซึ่งสอดคล้องกับการแก้ไขปัญหาความยากจนและยกระดับคุณภาพชีวิตของประชาชนกระทรวงมหาดไทย มุ่งที่จะยกระดับรายได้ของครัวเรือนที่มีฐานะยากจน ให้มีรายได้เพิ่มขึ้นด้วยการประกอบอาชีพที่เหมาะสมกับสภาพท้องถิ่น การพัฒนาคุณภาพชีวิตในด้านอื่น ๆ ของประชาชนหมู่บ้านเป้าหมายตามเกณฑ์ความจำเป็นพื้นฐาน ตามแนวอุดมการณ์แผ่นดินธรรมแผ่นดินทองซึ่งได้กำหนด



เป็นเป้าหมายของการพัฒนาชนบทในแผนพัฒนาเศรษฐกิจและสังคมแห่งชาติฉบับที่ 7 อีกทั้งยังสอดคล้องกับเป้าหมายของการพัฒนาชนบทในแผนพัฒนาฉบับที่ 8 และในแผนพัฒนาเศรษฐกิจและสังคมแห่งชาติ ฉบับที่ 10 (พ.ศ. 2550-2554) เน้นการพัฒนาาระบบการคุ้มครองทางเศรษฐกิจและสังคม เพื่อสร้างโอกาสให้ประชาชนเข้าถึงแหล่งทุน ในการประกอบอาชีพให้สามารถกระจายรายได้อย่างทั่วถึง อีกทั้งยังมีการเร่งรัดพัฒนากองทุนหมู่บ้านให้เป็นสถาบันการเงินของชุมชนที่สามารถให้บริการเงินกู้เพื่อประกอบอาชีพแก่คนในชุมชนได้ทั่วถึง พร้อมกับเชื่อมโยงกับธนาคารรัฐและธนาคารพาณิชย์ เพื่อให้ชุมชนสามารถสร้างรายได้มีความมั่นคงทางเศรษฐกิจ สนับสนุนการพัฒนาศักยภาพชุมชนและเศรษฐกิจฐานราก โดยการพัฒนากองทุนหมู่บ้านและชุมชนเมืองให้มีความเข้มแข็ง (สำนักงานคณะกรรมการพัฒนาการเศรษฐกิจและสังคมแห่งชาติ, 2549)

สถาบันการเงินชุมชน หมายถึง สถาบันการเงินของชุมชนที่จัดตั้งขึ้นโดยกองทุนหมู่บ้านและชุมชนเมืองเพื่อให้บริการทางการเงินที่สามารถตอบสนองความต้องการแก่ประชาชนในชุมชนซึ่งขาดโอกาสในการเข้าถึง และใช้บริการทางการเงินของสถาบันการเงินทั่วไป ตามวัตถุประสงค์หลักเกณฑ์มาตรฐาน และรูปแบบ ซึ่งคณะกรรมการกองทุนหมู่บ้านและชุมชนเมืองแห่งชาติกำหนด (สำนักงานกองทุนหมู่บ้านและชุมชนเมืองแห่งชาติ, 2548)

ในปี พ.ศ. 2548 มีกองทุนหมู่บ้านหลายกองทุน มีคณะกรรมการหลายชุดซึ่ง ซึ่งกรรมการบางส่วนที่เป็นกรรมการบริหารหลายกองทุน เกิดความซ้ำซ้อนในการบริหารจัดการ ประกอบกับปี พ.ศ. 2548 กรมการพัฒนาชุมชนมีนโยบายให้มีการบูรณาการกองทุนในชุมชนโดยการรวมเงินทุนหรือการรวมบัญชีเพื่อจัดการให้คนในชุมชนเข้าถึงแหล่งทุนอย่างทั่วถึงและลดความซ้ำซ้อนในการบริหารจัดการภายในชุมชนเพื่อดำเนินการจัดตั้งเป็นสถาบันการเงินทุนหมู่บ้านมีการระดมเงินทุนจากกลุ่มอาชีพต่างๆ เช่น กลุ่มออมทรัพย์กลุ่มปุ๋ย กลุ่มเลี้ยงโค ธนาคารข้าว เป็นต้น โดยเปิดกิจการเป็นผลสำเร็จครั้งแรกในวันที่ 24

พฤศจิกายน พ.ศ. 2548 (สำนักงานพัฒนาชุมชนอำเภอบ้านแหลม, 2550)

ผู้วิจัยจึงมีความประสงค์ศึกษาเกี่ยวกับกระบวนการดำเนินงานและแนวทางการปฏิบัติที่ดีของสถาบันการเงินบ้านดอนมะขามยางเนื้อ รวมถึงปัญหาที่เกิดขึ้นระหว่างการดำเนินงานและตระหนักถึงความสำคัญของปัญหาความยากจนที่เกิดขึ้น เพื่อเป็นประโยชน์ในอนาคตในด้านการพัฒนาปรับปรุงปัญหาคุณภาพชีวิตและปัญหาการว่างงานที่ส่งผลโดยตรงกับปัญหาความยากจน หรือเป็นประโยชน์ต่อองค์กรในการพัฒนาปรับปรุงรูปแบบต่างๆ ในการดำเนินงานให้มีประสิทธิภาพมากขึ้น

### 1.1 วัตถุประสงค์ของการวิจัย

1. เพื่อศึกษาถึงกระบวนการดำเนินงานของสถาบันการเงินบ้านดอนมะขามยางเนื้อ ตำบลปากทะเล อำเภอบ้านแหลม จังหวัดเพชรบุรี
2. เพื่อศึกษาแนวทางการปฏิบัติที่ดีของสถาบันการเงินบ้านดอนมะขามยางเนื้อ ตำบลปากทะเล อำเภอบ้านแหลม จังหวัดเพชรบุรี
3. เพื่อศึกษาถึงปัญหา อุปสรรค วิถีจัดการกับปัญหาและอุปสรรคต่างๆ ที่เกี่ยวข้องกับการดำเนินงาน ของสถาบันการเงินบ้านดอนมะขามยางเนื้อตำบลปากทะเล อำเภอบ้านแหลม จังหวัด

### 1.2 ขอบเขตของการวิจัย

#### ขอบเขตด้านเนื้อหา

ผู้วิจัยกำหนดขอบเขตด้านเนื้อหาโดยศึกษากระบวนการดำเนินงานปัจจัยสู่ความสำเร็จและอุปสรรค และวิถีจัดการกับปัญหาและอุปสรรคต่างๆ ที่เกี่ยวข้องกับการดำเนินงาน

#### ขอบเขตด้านผู้ให้ข้อมูลหลัก

ผู้ให้ข้อมูลหลัก คือ ผู้แทนในองค์กร ผู้ใหญ่บ้านและ คณะกรรมการกลุ่มออมทรัพย์ของสถาบันการเงินบ้านดอนมะขามยางเนื้อ



**ขอบเขตด้านพื้นที่**

พื้นที่ที่ใช้ในการวิจัย คือ สถาบันการเงิน บ้านดอนมะขามย่างเนื้อ ตำบลปากทะเล อำเภอบ้านแหลม จังหวัดเพชรบุรี

**ขอบเขตด้านระยะเวลาในการเก็บรวบรวมข้อมูล**

เริ่มศึกษาข้อมูลเบื้องต้นตั้งแต่เดือน กันยายน พ.ศ. 2557 ระยะเวลาในการลงพื้นที่เพื่อเก็บรวบรวมข้อมูลระหว่างเดือนพฤศจิกายน พ.ศ. 2557

**1.3 ประโยชน์ที่ได้รับ**

1. เข้าใจถึงรูปแบบแนวทางกระบวนการดำเนินงานของสถาบันการเงินบ้านดอนมะขามย่างเนื้อและสามารถนำข้อมูลที่ได้มาพัฒนาปรับปรุงรูปแบบการดำเนินงานให้มีประสิทธิภาพมากยิ่งขึ้น
2. สามารถนำแนวทางการปฏิบัติที่ดีของสถาบันการเงินบ้านดอนมะขามย่างเนื้อมาปรับใช้กับองค์กรที่เกี่ยวข้องและเป็นประโยชน์กับสถาบันการเงินอื่นๆ
3. สามารถเข้าถึงปัญหา อุปสรรค และวิธีจัดการกับปัญหาและอุปสรรคต่างๆ ที่เกี่ยวกับการดำเนินงาน และแก้ไข้ปัญหาที่เกิดขึ้นได้อย่างถูกต้อง

**2. วรรณกรรมที่เกี่ยวข้อง**

จากการที่ผู้วิจัยได้ศึกษาและค้นคว้าจากวรรณกรรมที่เกี่ยวข้องเพื่อหาสาระสำคัญของข้อมูลที่เกี่ยวข้องจากนั้นจึงนำมาสรุปเป็นใจความสำคัญดังนี้ **แนวคิดเกี่ยวกับสถาบันการเงินชุมชน**

รังสรรค์ ปิติปัญญา (2543) ได้แบ่งประเภทของการดำเนินธุรกิจชุมชนด้านการเงิน หรือองค์กรที่ประกอบกิจกรรมทางการเงินชุมชน ออกเป็น 4 ประเภทใหญ่ๆ ด้วยกันคือ

1. กลุ่มออมทรัพย์เพื่อการผลิต อยู่ภายใต้การส่งเสริมของกรมพัฒนาชุมชน
2. ธนาคารหมู่บ้าน อยู่ภายใต้การส่งเสริมของของสมาคมนักพัฒนาหมู่บ้านมูลนิธิเผยแพร่วีถีประเสริฐและองค์กรอื่นๆ
3. เครดิทยูเนียน ภายใต้การส่งเสริมของชุมชนสหกรณ์เครดิตยูเนียนแห่งประเทศไทย

4. กลุ่มอื่นๆ เช่น กลุ่มออมทรัพย์แบบพัฒนาครบวงจรชีวิต กลุ่มสัจจะสะสมทรัพย์ สุวิทย์ คุณกิตติ (2548) สถาบันการเงินชุมชนหมายถึงสถาบันการเงินของชุมชนที่จัดตั้งขึ้น โดยกองทุนหมู่บ้านและชุมชนเมือง เพื่อให้การบริการทางการเงินที่สามารถตอบสนองความต้องการแก่ประชาชนในชุมชน ซึ่งขาดโอกาสในการเข้าถึง และใช้บริการของสถาบันการเงินทั่วไปตามวัตถุประสงค์หลักเกณฑ์ มาตรฐาน และรูปแบบ ซึ่งคณะกรรมการหมู่บ้านและชุมชนเมืองกำหนดไว้โดยมีแนวความคิดที่ได้จากเงินทุนของสมาชิก ได้แก่ เงินรับฝาก เงินหุ้นหรือเงินสนับสนุนจากภาครัฐ รวมไปถึงแหล่งกั๊ยืมจากแหล่งอื่นนำเงินมารวมกันตั้งสถาบันการเงินชุมชนแล้วบริหารจัดการเงินทุนเหล่านั้นให้เกิดผลกำไร นำผลกำไรที่ได้มาพัฒนาสถาบันการเงิน จัดสรรสวัสดิการให้แก่ชุมชน และแบ่งปันผลประโยชน์ให้แก่สมาชิกของสถาบันการเงินชุมชนบ้านดอนมะขามย่างเนื้อ

สำนักนโยบายระบบการเงินและสถาบันการเงิน (กันยายน 2554) เนื่องจากองค์กรการเงินชุมชนที่มีอยู่หลากหลายในหนึ่งชุมชนมีความเข้มแข็งแตกต่างกันไปการบูรณาการจะเป็นการส่งเสริมให้องค์กรที่เข้มแข็งมีศักยภาพในการให้บริการทางการเงินมากขึ้นทั้งในด้านการบริหารจัดการและเงินทุน และความยืดหยุ่นในการให้บริการ ดังนั้น จึงมีการบูรณาการทุนชุมชนในการบริหารจัดการโดยการจัดตั้งสถาบันการจัดการเงินทุนชุมชนขึ้น โดยในการดำเนินการจะมีคณะกรรมการกลางที่มาจากตัวแทนจากกลุ่มต่างๆ นำบัญชีที่มีอยู่ในชุมชนหลายบัญชีมารวมกัน เพื่อให้มีข้อมูลการกู้ที่ครอบคลุมการกั๊ยืมของสมาชิกในชุมชนที่อยู่ในละแวกนั้นๆเพิ่มมากขึ้น แนวความคิดความรับผิดชอบต่อสังคมขององค์กร ของสถาบันธุรกิจเพื่อสังคม (2009 : 5) ได้กล่าวว่า ความรับผิดชอบต่อสังคม (Corporate Social Responsibility) คือ การดำเนินธุรกิจควบคู่ไปกับการใส่ใจและการดูแลรักษาสังคมและสิ่งแวดล้อมภายใต้หลักจริยธรรม การกำกับกิจการที่ดี และการนำปรัชญาเศรษฐกิจพอเพียง





มาบูรณาการ เพื่อนำไปสู่การดำเนินธุรกิจที่ประสบความสำเร็จ

### 3. วิธีดำเนินการวิจัย

การวิจัยเรื่อง “การดำเนินงานและแนวทางการปฏิบัติที่ดีของสถาบันการเงินบ้านดอนมะขามอย่างเหนือ” เป็นการวิจัยเชิงคุณภาพ (Qualitative Research) มีวิธีการดำเนินการวิจัย ดังนี้

#### การเก็บรวบรวมข้อมูลที่เกี่ยวข้อง

1. ทบทวนเอกสารงานวิจัยที่เกี่ยวข้อง ในด้านแนวคิดทฤษฎีและแนวคิดที่เกี่ยวข้องกับสถาบันการเงินชุมชน แผนยุทธศาสตร์ ทุนชุมชนและข้อมูลการสนับสนุนจากภาครัฐที่มีต่อสถาบันการเงินชุมชน เพื่อนำมาเป็นข้อมูลพื้นฐานในกระบวนการทำวิจัยในลำดับขั้นต่อไป

2. การสัมภาษณ์ระดับลึกกับบุคลากรและผู้ที่เกี่ยวข้องหรือผู้ที่มาใช้บริการกับสถาบันการเงินชุมชนในเพื่อรับทราบข้อมูลเพิ่มเติมในเชิงลึกในกระบวนการดำเนินงาน และ ปัญหาที่เกิดขึ้นจากการดำเนินงานไปจนถึงรูปการแก้ไขปัญหาจากการดำเนินการ และการสังเกตการณ์เพื่อทำความเข้าใจ

#### 3.1 เครื่องมือที่ใช้ในการวิจัย

ในเครื่องมือในการวิจัยผู้วิจัยได้ใช้แนวคำถามในการวิจัยจากการศึกษาค้นคว้าข้อมูลเพิ่มเติมในการดำเนินงานของสถาบันการเงินชุมชน และเพื่อเป็นแนวทางในการปฏิบัติรวมถึงการใช้เครื่องมือที่เสี่ยง สมุด ดินสอ ปากกา และอุปกรณ์บันทึกข้อมูลและตัวของผู้วิจัยในฐานะที่เป็นเครื่องมือที่สำคัญในงานวิจัย

#### การตรวจสอบความน่าเชื่อถือของข้อมูล

1. การตรวจสอบสามเส้าด้านข้อมูล (data triangulation) คือการพิสูจน์ว่าข้อมูลที่ผู้วิจัยได้มานั้นถูกต้องหรือไม่ วิธีการตรวจสอบแหล่งของข้อมูล แหล่งที่จะพิจารณาในการตรวจสอบว่าแหล่งเวลา ข้อมูลต่างๆสถานที่กันจะเหมือนกันหรือไม่

แหล่งบุคคล หมายถึง ถ้าบุคคลผู้ให้ข้อมูลเปลี่ยนไป ข้อมูลจะเหมือนเดิมหรือไม่

2. การตรวจสอบสามเส้าด้านผู้วิจัย (investigator triangulation) ตรวจสอบว่า ผู้วิจัยแต่ละคนจะได้ข้อมูลแตกต่างกันอย่างไร

3. การตรวจสอบสามเส้าด้านทฤษฎี (theory triangulation) คือ การตรวจสอบว่า ถ้าผู้วิจัยใช้แนวคิดทฤษฎีที่ต่างไปจากเดิมจะทำให้การตีความข้อมูลแตกต่างกันมากน้อยเพียงใดอาจทำได้ง่ายกว่าในระดับสมมติฐานชั่วคราว (working hypothesis) และแนวคิดขณะที่ยังมีสติการสร้างข้อสรุปเหตุการณ์แต่ละเหตุการณ์ ปกตินักวิจัยจะตรวจสอบสามเส้าด้านทฤษฎีได้ยากกว่าตรวจสอบด้านอื่นๆ

4. การตรวจสอบสามเส้าด้านวิธีรวบรวมข้อมูล (Methodological triangulation) คือ การใช้วิธีเก็บรวบรวมข้อมูลต่างๆกันเพื่อรวบรวมข้อมูล

#### 4. วิเคราะห์ข้อมูล

ในการศึกษาคำดำเนินงานและแนวทางการปฏิบัติที่ดีของสถาบันการเงินบ้านดอนมะขามอย่างเหนือ ผู้วิจัยใช้รูปแบบของการวิจัยเชิงคุณภาพ (Qualitative Research) โดยผู้วิจัยนำข้อมูลที่บันทึกเทปสนทนาจากการสัมภาษณ์มาถอดการสนทนาแบบคำต่อคำ (Verbatim) และใช้การวิจัยแบบปรากฏการณ์วิทยาทั้งปรัชญาและวิธีการเพื่อทำความเข้าใจโดยใช้ทฤษฎีของ วูด และ ฮาเบอร์ (Wood & Haber, 2002) กล่าวว่า การวิจัยแบบปรากฏการณ์วิทยาเป็นกระบวนการของการเรียนรู้และทำความเข้าใจความหมายของประสบการณ์ของมนุษย์ผ่านการสนทนากับบุคคลซึ่งใช้ชีวิตอยู่ในประสบการณ์นั้นๆ โดยทำการสัมภาษณ์เพื่อให้ได้รับข้อมูลที่มีความครบถ้วน

#### 5. ผลการศึกษา

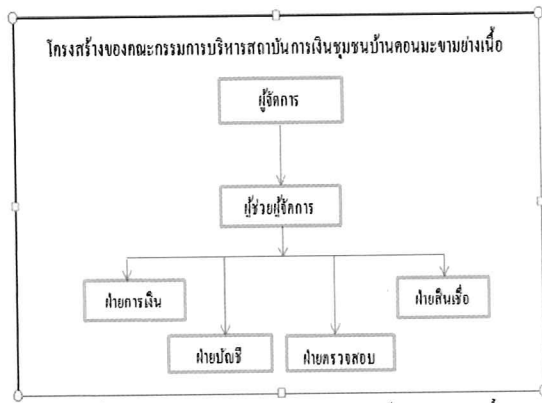
1. ดำเนินงานสถาบันการเงินบ้านดอนมะขามอย่างเหนือ



จากการวิเคราะห์ข้อมูลที่ได้จากการศึกษา รูปแบบและกระบวนการดำเนินงานสถาบันการเงิน บ้านดอนมะขามอย่างเนื่องจนผลการศึกษามีดังนี้

**การบริหารจัดการ**

การดำเนินงานของสถาบันการเงินบ้านดอนมะขามอย่างเนื่องเริ่มขึ้นในปี 2548 จัดระบบการดำเนินงานตามระเบียบคณะกรรมการกองทุนหมู่บ้าน และชุมชนเมืองแห่งชาติในการจัดตั้งและการบริหารกองทุนหมู่บ้านและชุมชนชนเมืองแห่งชาติ พ.ศ. 2544 รูปแบบการจัดตั้งสถาบันการเงินชุมชนขึ้น โดยมีคณะกรรมการบริหารจัดการดำเนินงานของสถาบันการเงินชุมชนบ้านดอนมะขามขดังนี้



ภาพที่ 1. โครงสร้างการบริหารของสถาบันการเงินชุมชนบ้านดอนมะขามอย่างเนื่อง

โดยมีการคัดเลือกจากสมาชิกของสถาบันการเงินและบุคคลที่เกี่ยวข้อง ซึ่งต้องเป็นบุคคลในชุมชนเป็นและเป็นผู้ที่มีศีลธรรมอันดีมีความซื่อสัตย์มีความเป็นผู้นำ มีบทบาทในกองทุนต่าง ๆ มาก่อนแหล่งทุนในการดำเนินงาน

ในส่วนของเงินทุนที่หมุนเวียนภายในองค์กรนั้นสถาบันการเงินชุมชนมีที่มาจาก การระดมเงินฝากจากสมาชิกของสถาบันการเงินทั้งในชุมชนและนอกชุมชน เพื่อเป็นเงินหมุนเวียนในการใช้จ่ายหรือเป็นทุนให้กู้ยืมสำหรับสมาชิกของสถาบันการเงิน กู้ยืมเงินจากของธนาคารออมสิน สาขาบ้านแหลม เป็นจำนวน 1,000,000 บาท เพื่อเป็นทุนสำรองของสถาบันการเงิน

## 2. แนวทางการปฏิบัติที่ดีของสถาบันการเงินบ้านดอนมะขามอย่างเนื่อง

สถาบันการเงินชุมชนบ้านดอนมะขามอย่างเนื่อง มีแนวทางการปฏิบัติที่ดีดังนี้

**ด้านการบริหารงาน** คณะกรรมการยึดหลักความซื่อสัตย์ สุจริตในการดำเนินงาน สามารถเชื่อมโยงข้อมูลจากแหล่งเงินทุนต่างๆ เพื่อพัฒนาศักยภาพในการดำเนินงานในองค์กร โดยคณะกรรมการแต่ละฝ่ายภายในองค์กรและบุคคลที่เกี่ยวข้องจัดประชุมในทุกๆวันที่ 4 ของเดือนเพื่อแลกเปลี่ยนความคิดเห็นซึ่งกันและกัน รวมถึงการใช้ความมีเหตุผลของคณะกรรมการเพื่อทำความเข้าใจในกระบวนการดำเนินงาน เพื่อที่จะรักษามาตรฐานขององค์กรให้ดำรงต่อไป

**ด้านการพัฒนาพื้นที่** สถาบันการเงินบ้านดอนมะขามอย่างเนื่อง เป็นสถาบันการเงินที่ยึดหลักการดำเนินงานที่มีความโปร่งใสการดำเนินงานจึงประสบความสำเร็จเป็นอย่างมากทั้งนี้จึงมีการคืนกำไรให้แก่ชุมชนโดยการช่วยเหลือให้ทุนการศึกษาในด้านต่างๆรวมทั้งสนับสนุนเงินทุนให้แก่ผู้สูงอายุในชุมชน

**การจัดกิจกรรมร่วมกับชุมชน** เช่น กิจกรรม ลด ละ เลิก อบายมุข โดยการให้เงินทุนเพื่อหาวิทยากรที่มีความรู้ความเข้าใจเพื่อให้ข้อมูลแก่คนในชุมชน จัดกิจกรรมอาสาสมัคร เพื่อเฝ้าระวังปัญหา ยาเสพติดส่งผลให้ชุมชนเป็นชุมชนที่เข้มแข็ง ห่างไกลจากอบายมุข และสารเสพติด พร้อมทั้งมอบทุนการศึกษาให้แก่นักเรียน อุปกรณ์การเรียน และชุดให้กับนักเรียนโรงเรียนบ้านดอนมะขามอย่างเนื่อง

**การสนับสนุนจากกลุ่มอื่น ๆ** เช่น การส่งวิทยากรหรือผู้เชี่ยวชาญด้านการเงิน ไปให้ความรู้ และพัฒนาระบบในการบริหารจัดการเงิน และสนับสนุนจัดทำโครงการจำกัดขยะ โดยมอบงบประมาณตั้งต้นแก่ชุมชนในการดำเนินโครงการ พร้อมทั้งให้คำปรึกษาแนะนำ ตลอดโครงการด้านการสร้างความสัมพันธ์แบบเครือญาติ การสร้างความสัมพันธ์ของคนในชุมชนและองค์กรเกิดจากการความเป็นญาติพี่น้องกัน ในชุมชน ด้วยการช่วยเหลือเกื้อกูลกัน การแบ่งปันความเป็นมิตรของคนในชุมชน เช่น



1. การจัดกิจกรรมลดน้ำคำหัวผู้ใหญ่ในวันสงกรานต์ เพื่อยืดเหนี่ยวจิตใจของคนในชุมชนเพื่อแสดงความกตัญญูต่อบรรพบุรุษในชุมชน

2. การจัดกิจกรรมทำบุญ เลี้ยง พระวันครบรอบการก่อตั้งสถาบันการเงิน และมอบข้าวสารแก่ผู้สูงอายุ เพื่อให้ทุกคนในชุมชนตระหนักถึงความสำคัญของสถาบันทางการเงิน และผู้สูงอายุในชุมชน

3. การกิจกรรมประเพณีบุญศาลเจ้าพ่อปู่ละครงชัย เพื่อการสร้างความสัมพันธ์ร่วมกันระหว่างชาวบ้านกับสถาบันการเงิน

### 3. ปัญหา อุปสรรค และวิธีจัดการกับ

#### ปัญหาและอุปสรรคต่าง ๆ ที่เกี่ยวกับการดำเนินงาน

การดำเนินงานสถาบันการเงินมีการวางแผนการแก้ไขปัญหาที่เกิดขึ้นโดยการเก็บรวบรวมข้อมูล เพื่อเหตุผลที่ทำให้เกิดปัญหาและอุปสรรคจัดตั้งคณะกรรมการเพื่อตรวจสอบหาข้อเท็จจริงเพื่อยุติปัญหาที่เกิดขึ้นดังนี้

**ปัญหาและอุปสรรคด้านสถานที่และวัสดุครุภัณฑ์** ในระยะแรกการจัดตั้งเป็นสถาบันการเงินชุมชนคณะกรรมการยังขาดความรู้และความสามารถในการดำเนินงาน ชาวบ้านส่วนใหญ่ไม่มีความรู้ความสามารถ ขาดอุปกรณ์ที่จำเป็นต้องใช้ เช่น คอมพิวเตอร์ และอุปกรณ์เครื่องใช้สำนักงานในการดำเนินงาน จึงทำให้การทำงานเป็นไปได้ยาก

**วิธีการจัดการแก้ไขปัญหาด้านสถานที่และวัสดุครุภัณฑ์** ผู้ใหญ่บ้านและชาวบ้านได้ร่วมมือกันปรับปรุงรักษาอาคารประชาคมเพื่อเป็นที่ทำการชั่วคราวจึงทำเรื่องขอเงินงบประมาณการก่อสร้างจากองค์การบริหารส่วนตำบลปากทะเล จำนวน 45,000 บาท กำไรของธนาคารหมู่บ้านเดิมทำให้เกิดเป็นที่ทำการถาวรในปัจจุบัน ได้รับการสนับสนุนจากโรงพยาบาลบ้านแหลม เป็นเคาเตอร์จ่ายยาเก่าที่ได้จากการรื้อถอนอาคารเพื่อใช้ปฏิบัติงาน โดยอาศัยแรงงานชาวบ้านในชุมชนมาช่วยกันซ่อมแซมเพื่อลดค่าใช้จ่ายในการดำเนินงานโดยไม่มีค่าจ้าง

**ปัญหาและอุปสรรคด้านความรู้ในการดำเนินงาน** การจัดทำบัญชีต่างๆของธนาคารมีความยุ่งยากซับซ้อน อีกทั้งคณะกรรมการยังดำรงตำแหน่งหลายหน้าที่ทำให้ขาดบุคคลากรในการดำเนินงาน จนทำให้การดำเนินงานมีความผิดพลาด

**วิธีการจัดการแก้ไขปัญหาด้านความรู้ในการดำเนินงาน** ส่งคณะกรรมการไปฝึกอบรมจากสถานที่ต่างๆ เพื่อศึกษาความรู้เพิ่มเติม และเชิญผู้จัดการธนาคารออมสินสาขาบ้านแหลม ทนายความ และนายกองจัดการบริหารส่วนตำบลปากทะเล เข้ามาเป็นที่ปรึกษา ด้านการทำบัญชีและกฎหมาย เพื่อแก้ปัญหาดังกล่าว ปัญหาและอุปสรรคด้านกิจกรรมการปล่อยสินเชื่อ สมาชิกไม่ผ่อนชำระตามที่ได้ตกลงกับสถาบันการเงินไว้เนื่องจากปัญหาความยากจนของสมาชิก และการมีรายได้น้อยไม่สามารถผ่อนชำระได้ และเงินทุนหมุนเวียนในองค์กรไม่เพียงพอต่อความต้องการกู้ของสมาชิก

**วิธีการจัดการแก้ไขปัญหาด้านกิจกรรมการปล่อยสินเชื่อ** ในการออกเงินกู้หรือปล่อยสินเชื่อให้แก่สมาชิกของสถาบันการเงิน กรณีที่มีการผิดนัดรายงวดของบัญชีออมทรัพย์สถาบันการเงินหากไม่ส่งเงินต้นที่คงค้างในงวดนั้นๆ และเสียเครดิตในการกู้ครั้งต่อไป หากสมาชิกไม่สามารถชำระหนี้ได้จริงๆนั้นจะมีการเรียกเพื่อทำการประนีประนอมหนี้ที่สามารถชำระได้ในจำนวนที่ตกลงกันตามเงื่อนไขของสถาบันการเงินเพื่อความเป็นธรรมทั้งสองฝ่าย

มีการระดมเงินฝาก โดยการกระตุ้นให้มีอัตราการออมเงินที่สูงขึ้น และการกู้เงินจากธนาคารออมสิน สาขาบ้านแหลม จำนวน 1,000,000 บาท เพื่อนำเงินที่ได้มาแก้ปัญหาและทดแทนการขาดแคลนเงินทุนของสถาบันการเงินฯ

### 6. สรุปผลการศึกษา

จากวิจัยเรื่อง “กระบวนการดำเนินงาน และแนวทางการปฏิบัติที่ดี ของสถาบันการเงินบ้านดอน



มาอย่างเนิ่นนาน” สามารถสรุปผลการศึกษาตาม  
วัตถุประสงค์ที่ตั้งไว้ได้ดังนี้

**กระบวนการดำเนินงานสถาบันการเงิน  
บ้านดอนมะขาม** วัตถุประสงค์เพื่อการบริหารจัดการ  
ผู้จัดการจะเป็นผู้แบ่งหน้าที่ให้กับเจ้าหน้าที่แต่ละฝ่าย  
ในการทำงานอย่างชัดเจนส่งผลให้การทำงานเป็นไป  
ตามระบบที่วางไว้ มีการมอบหมายงาน สั่งการและ  
ตัดสินใจให้เป็นไปตามกฎข้อบังคับของสถาบันการเงิน  
ชุมชนโดยมีคณะกรรมการฝ่ายต่างๆเป็นผู้ปฏิบัติ

การประสานกันระหว่างคณะกรรมการฝ่าย  
ต่างๆ เพื่อให้เกิดความลื่นไหลในการทำงานมีความ  
สอดคล้องกัน มีความโปร่งใสในการปฏิบัติงาน ใช้  
ความรู้ความเข้าใจในการดำเนินงานมีความเป็นกันเอง  
กับสมาชิกขององค์กรคณะกรรมการมีความซื่อสัตย์  
สุจริต มีความรับผิดชอบ บริหารงานไปในทิศทางที่  
ถูกต้อง ซึ่งส่งผลให้สถาบันการเงินชุมชนเป็นที่ยอมรับ  
และได้รับความเชื่อมั่นในการปฏิบัติงาน

**แนวทางการปฏิบัติที่ดีของสถาบัน  
การเงินบ้านดอนมะขาม** วัตถุประสงค์

การรวมกลุ่มของประชาชนในชุมชนร่วมมือ  
กันต่างๆมากมาย เช่นกลุ่มเงินทุน กลุ่มผู้ประกอบการ  
อาชีพอาชีพ ที่เกิดจากการระดมความคิด การร่วมมือ  
กันเพื่อบูรณาการจัดตั้งสถาบันการเงินโดยมีเป้าหมาย  
ร่วมกันชัดเจน คือ ส่งเสริมการออม และเป็นแหล่งทุน  
สำหรับประกอบอาชีพ เพื่อลดปัญหาความยากจน  
ส่งเสริมให้คนในชุมชนมีอาชีพ

มีการทำกิจกรรมร่วมกันกับชุมชนอย่างต่อเนื่อง เพื่อ  
เป็นการกระชับความสัมพันธ์ของสมาชิกกับสถาบัน  
การเงินเพื่อมาพบแลกเปลี่ยนเรียนรู้ และแชร์  
ประสบการณ์ต่างๆ รวมถึงการออกไปทำกิจกรรม  
หลายๆสถานที่และต่างเวลากับคนในชุมชน เป็นการ

**ปัญหา อุปสรรค และวิธีจัดการกับปัญหา  
และอุปสรรคต่างๆ ที่เกี่ยวกับการดำเนินงาน**

การแก้ปัญหาที่เกิดจากการดำเนินงาน  
องค์กรมีการรวบรวมสรุปหาเหตุผลข้อเท็จจริงที่เกิด  
เพื่อที่สามารถแก้ไขปัญหที่เกิดขึ้นได้อย่างตรงจุดและ  
การร่วมมือกันในแต่ละฝ่ายเพื่อแก้ปัญหาที่เกิดขึ้น มี

การนำปัญหาวิเคราะห์กันในแต่ละฝ่ายเพื่อลดระดับ  
ความรุนแรงของปัญหาลงเหตุผล

ประนีประนอมปัญหาจากการปล่อยเงินกู้  
สำหรับผู้ที่ไม่สามารถใช้หนี้ได้ตามระยะเวลาที่  
กำหนดให้ เพื่อหาความเป็นไปได้ของปัญหา รวมถึง  
การพูดคุยเพื่อรับทราบถึงข้อเท็จจริงจากสมาชิกถึง  
ปัญหาที่เกิดขึ้นโดยใช้ความรู้ความเข้าใจ และความ  
เป็นกันเองเพื่อแก้ปัญหา รวมถึงอาศัยความร่วมมือกัน  
ของผู้ที่เกี่ยวข้องโดยใช้ความสามัคคี และการร่วมมือ  
ของคนในชุมชน เพื่อให้เป็นสถาบันการเงินที่เข้มแข็ง

**7. อภิปรายผลการศึกษา**

**จากผลการศึกษา** ผู้วิจัยมีความเห็นว่า  
สถาบันการเงินชุมชนให้ความสำคัญกับการดำเนิน  
กิจกรรมด้วยความคิดเพื่อช่วยเหลือสังคม ลดปัญหา  
ความยากจนให้แก่คนในชุมชนและความรับผิดชอบต่อ  
สังคม สอดคล้องกับแนวคิดของ สุวิทย์ คุณกิตติ  
(2548) แสดงให้เห็นว่าที่สถาบันการเงินของชุมชน  
จัดตั้งขึ้น โดยคนในชุมชน กองทุนหมู่บ้านและชุมชน  
เมือง เพื่อให้การบริการทางการเงินที่สามารถ  
ตอบสนองความต้องการแก่ประชาชนในชุมชน ซึ่งขาด  
โอกาสในการเข้าถึง สืบเนื่องจากมีกลุ่มต่างๆมากมาย  
ทั้งกลุ่มทุน กลุ่มอาชีพ มีเป้าหมายร่วมกันชัดเจน คือ  
ส่งเสริมการออม และเป็นแหล่งทุนสำหรับประกอบ  
อาชีพ จึงถือได้ว่าเป็นสถาบันการเงินของคนในชุมชน  
และแนวคิดความรับผิดชอบต่อสังคมขององค์กร ของ  
สถาบันธุรกิจเพื่อสังคม (2009 : 5) สอดคล้องกับ  
แนวคิดขององค์กรคือ “คนสร้างกิจกรรม กิจกรรมสร้าง  
คน คนสร้างชุมชน ” ก่อให้เกิดความรักความผูกพัน  
ระหว่างสมาชิกและองค์กรเกิดถึงความร่วมมือการ  
ช่วยเหลือซึ่งกันและกันเพื่อนำไปสู่ไปสู่ความ  
เข้มแข็งของสถาบันการเงินบ้านดอนมะขาม

**8. ข้อเสนอแนะในการวิจัย**

การศึกษาในครั้งนี้ ผู้วิจัยได้ศึกษาเรื่อง  
“ รูปแบบกระบวนการดำเนินงานและแนวทางการ  
ปฏิบัติที่ดีของสถาบันการเงินบ้านดอนมะขาม



ตำบลปากทะเล อำเภอบ้านแหลม จังหวัดเพชรบุรี พบว่าการดำเนินงานของสถาบันการเงินฯ ช่วยเหลือคนในชุมชน ยกกระดับปัญหาความยากจนให้เป็นไปในทางที่ดีขึ้นอีกทั้งยังมีการจัดกิจกรรมเพื่อสร้างความสัมพันธ์ที่ดีระหว่างองค์กรกับชาวบ้านเพื่อช่วยเหลือปัญหาความยากจนและการตระหนักถึงการออมเงินซึ่งสอดคล้องกับแนวคิดเศรษฐกิจพอเพียงของพระบาทสมเด็จพระเจ้าอยู่หัวให้แก่วิชาชนอย่างแท้จริง

1. การได้รับความร่วมมือจากทางภาครัฐและเอกชน ในการช่วยเหลือด้านเงินทุน เพื่อส่งเสริมรายได้ให้แก่ประชาชนมากขึ้น
2. ทดสอบความรู้ความสามารถของคณะกรรมการ ตรวจสอบความโปร่งใส โดยจัดประชุมอย่างสม่ำเสมอเพื่อแก้ปัญหาการดำเนินงาน

### 9. ข้อเสนอแนะในการวิจัยครั้งต่อไป

1. ควรศึกษาความพึงพอใจของผู้ที่มาใช้บริการ และผลการตอบรับจากชุมชน ได้แก่ ชาวบ้าน คณะกรรมการ สมาชิก และผู้ที่อยู่ภายนอกองค์กร และหน่วยงานอื่นๆ ที่เกี่ยวข้อง ทั้งนี้เพื่อนำมาเปรียบเทียบกับผลการศึกษาในครั้งนี้ว่าจะสอดคล้องกันหรือไม่
2. ควรศึกษาความเชื่อมโยงการดำเนินงานของคณะกรรมการในแต่ละฝ่าย เพื่อนำไปปรับปรุงรูปแบบการดำเนินงาน

### 10. เอกสารอ้างอิง

- กระทรวงมหาดไทย กรมการพัฒนาชุมชน. แผนยุทธศาสตร์เศรษฐกิจชุมชนพึ่งตนเอง พ.ศ. 2542-2544. กรุงเทพฯ: โรงพิมพ์ส่วนท้องถิ่น, 2542.
- กิ่งทอง รุปียะเวศ. คณะกรรมการฝ่ายสัจจะสะสม สถาบันการเงินชุมชน บ้านดอนมะขาม ย่างเนื้อ. สัมภาษณ์ 16 พฤศจิกายน 2557.

กรมการพัฒนาชุมชน. (2544). กลยุทธ์การบริหารกองทุนหมู่บ้าน. กรุงเทพฯ : สำนักงานพัฒนาชุมชนกรมพัฒนาชุมชน กระทรวงมหาดไทย.

กองทุนหมู่บ้านและชุมชนเมือง. [ออนไลน์]. เข้าถึงเมื่อ 16 กันยายน 2554 เข้าถึงได้จาก [www.cddkorat.com](http://www.cddkorat.com).

กองทุนเป็นสถาบันการเงินชุมชน. สำนักงานกองทุนหมู่บ้าน และชุมชนเมืองแห่งชาติ, 2548(อัตสำเนา)

สำนักงานกองทุนหมู่บ้านและชุมชนเมืองแห่งชาติ. 2548. ความหมายของธนาคารชุมชน. คู่มือสถาบันการเงินชุมชนบ้านดอนมะขามย่างเนื้อ. สำนักงานพัฒนาชุมชนอำเภอบ้านแหลม. (2550).

ชัยวัฒน์ หวานผล. ผู้ช่วยผู้จัดการสถาบันการเงินชุมชน บ้านดอนมะขามย่างเนื้อ. สัมภาษณ์ 16 พฤศจิกายน 2557.

ยุทธชัย สกุลฤทธิ์. (2552). การเป็นสมาชิกสถาบันการเงินชุมชน : กรณีศึกษาสถาบันการเงินชุมชน ตำบลบางระกำ อำเภอบางเลน จังหวัดนครปฐม วิทยานิพนธ์ คณะศึกษาศาสตร์ มหาวิทยาลัยมหาบัณฑิตสาขาวิชาพัฒนศึกษา บัณฑิตวิทยาลัย มหาวิทยาลัยศิลปากร

อรุณ สีตอกบวบ. ผู้จัดการสถาบันการเงินชุมชน บ้านดอนมะขามย่างเนื้อ. สัมภาษณ์ 16 พฤศจิกายน 2557.

เอกพล นาควิเชียร. ผู้อำนวยการส่วนโยธาองค์การบริหารส่วนตำบลปากทะเล. สัมภาษณ์ 16 พฤศจิกายน 2557.