



การประชุมวิชาการระดับชาติ "วิทยาการจัดการวิชาการ 2015" วิจัยเพื่อสร้างสรรคเศรษฐกิจชุมชนสู่ประชาคมอาเซียน

คณะวิทยาการจัดการ
เครือข่ายมหาวิทยาลัยราชภัฏกลุ่มภาคเหนือ



โครงการประชุมวิชาการระดับชาติ "วิทยาการจัดการวิชาการ 2015"

จัดทำโดยเครือข่ายความร่วมมือการวิชาการคณะวิทยาการจัดการ มหาวิทยาลัยราชภัฏภาคเหนือ

วันที่ 20-21 กุมภาพันธ์ 2558 ณ โรงแรมดิเอ็มเพรส ถนนเชียงใหม่ อำเภอเมือง จังหวัดเชียงใหม่

เฉพาะระดับปริญญาตรี

รายชื่อผู้ทรงคุณวุฒิประเมินผลงานวิจัย การประชุมวิชาการระดับชาติ
“วิทยาการจัดการวิชาการ 2015 : วิจัยเพื่อสร้างสรรค์เศรษฐกิจชุมชนสู่ประชาคมอาเซียน”

วันที่ 20 กุมภาพันธ์ 2558

ณ โรงแรมดิเอ็มเพรส อำเภอเมือง จังหวัดเชียงใหม่

ผู้ทรงคุณวุฒิภายนอก

ที่	ตำแหน่งทางวิชาการ	ชื่อ	สกุล	มหาวิทยาลัย
1	ศาสตราจารย์ ดร.	ทรงศักดิ์	ศรีบุญจิตต์	มหาวิทยาลัยเชียงใหม่
2	รองศาสตราจารย์ ดร.	อารีย์	เชื้อเมืองพาน	มหาวิทยาลัยแม่โจ้
3	รองศาสตราจารย์ ดร.	นรินทร์	นำเจริญ	มหาวิทยาลัยเชียงใหม่
4	รองศาสตราจารย์ ดร.	ธเนศ	ศรีวิชัยลำพันธ์	มหาวิทยาลัยเชียงใหม่
5	รองศาสตราจารย์ ดร.	อภิรักษ์	จันตะนี	มหาวิทยาลัยราชภัฏอุยงยา
6	รองศาสตราจารย์	จำเนียร	บุญมาก	มหาวิทยาลัยแม่โจ้
7	รองศาสตราจารย์	ธีรภัทร	วรรณฤมล	มหาวิทยาลัยเชียงใหม่
8	ผู้ช่วยศาสตราจารย์ ดร.	ประยูทธ	วรรณอุดม	มหาวิทยาลัยราชภัฏเลย
9	ผู้ช่วยศาสตราจารย์ ดร.	ปรีดา	ศรีนฤวรรณ	มหาวิทยาลัยแม่โจ้
10	ผู้ช่วยศาสตราจารย์ ดร.	ภูษณิศา	เดชเถกิง	มหาวิทยาลัยแม่โจ้
11	ผู้ช่วยศาสตราจารย์ ดร.	เยาวเรศ	เขาวนพูนผล	มหาวิทยาลัยเชียงใหม่
12	ผู้ช่วยศาสตราจารย์ ดร.	พิชาภพ	พันธุ์แพ	มหาวิทยาลัยพายัพ
13	ผู้ช่วยศาสตราจารย์ ดร.	อายุส	หุ้ยเย็น	มหาวิทยาลัยแม่โจ้
14	ผู้ช่วยศาสตราจารย์ ดร.	ชัยยศ	สัมฤทธิ์สกุล	มหาวิทยาลัยแม่โจ้
15	ผู้ช่วยศาสตราจารย์ ดร.	สิริศักดิ์	รัชชานันติ	มหาวิทยาลัยพิษณุโลก
16	ผู้ช่วยศาสตราจารย์ ดร.	หัตพงษ์	อวิโรธนานนท์	มหาวิทยาลัยแม่โจ้
17	ผู้ช่วยศาสตราจารย์ ดร.	อนันตกุล	อินทรผดุง	มหาวิทยาลัยราชภัฏพระนคร
18	อาจารย์ ดร.	กัญญพัทธ์	กล่อมจงเจริญ	มหาวิทยาลัยแม่โจ้
19	อาจารย์ ดร.	ปิยวรรณ	สิริประเสริฐศิลป์	มหาวิทยาลัยแม่โจ้
20	อาจารย์ ดร.	รัฐนันท์	พงศ์วิริทธิ์ธร	มหาวิทยาลัยเทคโนโลยีราชมงคลล้านนา
21	อาจารย์ ดร.	ณภัทร	ทิพย์ศรี	มหาวิทยาลัยเทคโนโลยีราชมงคลล้านนา ชร.
22	อาจารย์ ดร.	ชัยเสฏฐ์	พรหมศรี	มหาวิทยาลัยเทคโนโลยีราชมงคลพระนคร
23	อาจารย์ ดร.	ภัทริกา	มณีพันธ์	มหาวิทยาลัยแม่โจ้
24	อาจารย์ ดร.	ฐติกุล	ไชยวรรณ	มหาวิทยาลัยพายัพ
25	อาจารย์ ดร.	เทียน	เลรามัญ	มหาวิทยาลัยพายัพ
26	อาจารย์ ดร.	สุจิรา	ไชยกุสินธุ์	มหาวิทยาลัยเทคโนโลยีราชมงคลพระนคร
27	อาจารย์ ดร.	อนุชา	กันทรสุขย์	มหาวิทยาลัยแม่โจ้
28	อาจารย์ ดร.	ชัยวัฒน์	นันทศรี	มหาวิทยาลัยเชียงใหม่

29	อาจารย์ ดร.	สุทธิลักษณ์	ชนะสุข	สำนักงานเกษตรและสหกรณ์จังหวัดอ่างทอง ศาลากลางจังหวัดอ่างทอง
30	อาจารย์ ดร.	พึงใจ	พิชยอนุรัตน์	มหาวิทยาลัยหัวเฉียวเฉลิมพระเกียรติ (วิทยาเขตบางนา)
31	อาจารย์ ดร.	สิริกกร	สันติโรจนกุล	มหาวิทยาลัยเชียงใหม่
32	อาจารย์ ดร.	วสุวรรณ์	พงศ์ขจร	มหาวิทยาลัยศรีปทุม

รายชื่อผู้ทรงคุณวุฒิประเมินผลงานวิจัย การประชุมวิชาการระดับชาติ
 “วิทยาการจัดการวิชาการ 2015 : วิจัยเพื่อสร้างสรรค์เศรษฐกิจชุมชนสู่ประชาคมอาเซียน”

วันที่ 20 กุมภาพันธ์ 2558

ณ โรงแรมดิเอ็มเพรส อำเภอเมือง จังหวัดเชียงใหม่

ผู้ทรงคุณวุฒิภายใน

ที่	ตำแหน่งทางวิชาการ	ชื่อ	สกุล	มหาวิทยาลัย
1	ศาสตราจารย์ ดร.	มนัส	สุวรรณ	มหาวิทยาลัยราชภัฏเชียงใหม่
2	รองศาสตราจารย์ ดร.	สมเดช	มุงเมือง	มหาวิทยาลัยราชภัฏเชียงราย
3	รองศาสตราจารย์ ดร.	ปาจรีย์	ผลประเสริฐ	มหาวิทยาลัยราชภัฏกำแพงเพชร
4	รองศาสตราจารย์ ดร.	บุญทวรรณ	วิงวอน	มหาวิทยาลัยราชภัฏลำปาง
5	รองศาสตราจารย์ ดร.	วีระศักดิ์	สมยานะ	มหาวิทยาลัยราชภัฏเชียงใหม่
6	รองศาสตราจารย์	ฟีไล	เลิศพงศ์พิรุฬห์	มหาวิทยาลัยราชภัฏเชียงใหม่
7	ผู้ช่วยศาสตราจารย์ ดร.	สมบัติ	สิงฆราช	มหาวิทยาลัยราชภัฏเชียงใหม่
8	ผู้ช่วยศาสตราจารย์ ดร.	กมลณัฐ	พลวัน	มหาวิทยาลัยราชภัฏเชียงใหม่
9	ผู้ช่วยศาสตราจารย์ ดร.	ธรรมกิตต์	ธรรมโม	มหาวิทยาลัยราชภัฏเชียงใหม่
10	ผู้ช่วยศาสตราจารย์ ดร.	อนวัติ	ศรีแก้ว	มหาวิทยาลัยราชภัฏเชียงใหม่
11	ผู้ช่วยศาสตราจารย์ ดร.	กมลทิพย์	คำใจ	มหาวิทยาลัยราชภัฏเชียงใหม่
12	ผู้ช่วยศาสตราจารย์ ดร.	กรวีร์	ชัยอมรไพศาล	มหาวิทยาลัยราชภัฏเชียงใหม่
13	ผู้ช่วยศาสตราจารย์ ดร.	เพชรรา	บุตสีทา	มหาวิทยาลัยราชภัฏกำแพงเพชร
14	ผู้ช่วยศาสตราจารย์ ดร.	รัชนิวรรณ	บุญอนนท์	มหาวิทยาลัยราชภัฏกำแพงเพชร
15	ผู้ช่วยศาสตราจารย์ ดร.	สมเกียรติ	ชัยพิบูลย์	มหาวิทยาลัยแม่โจ้
16	ผู้ช่วยศาสตราจารย์ ดร.	ไพฑูรย์	อินตะชน	มหาวิทยาลัยราชภัฏลำปาง
17	ผู้ช่วยศาสตราจารย์ ดร.	จตุรภัทร	วงศ์สิริสถาพร	มหาวิทยาลัยราชภัฏลำปาง
18	ผู้ช่วยศาสตราจารย์ ดร.	อิราวัฒน์	ชมระกา	มหาวิทยาลัยราชภัฏอุดรดิตต์
19	ผู้ช่วยศาสตราจารย์ ดร.	กิ่งดาว	จินดาเทวิน	มหาวิทยาลัยราชภัฏอุดรดิตต์
20	ผู้ช่วยศาสตราจารย์ ดร.	ปัญญิตา	ชัยสนิท	มหาวิทยาลัยราชภัฏอุดรดิตต์
21	ผู้ช่วยศาสตราจารย์ ดร.	พนิตสุภา	ธรรมประมวล	มหาวิทยาลัยราชภัฏเทพสตรี
22	ผู้ช่วยศาสตราจารย์ ดร.	วริศรา	เหล่าบำรุง	มหาวิทยาลัยราชภัฏนครสวรรค์
23	ผู้ช่วยศาสตราจารย์ ดร.	นภาพร	ประสมทอง	มหาวิทยาลัยราชภัฏนครสวรรค์
24	ผู้ช่วยศาสตราจารย์ ดร.	บุษยากร	ติระพฤติกุลชัย	มหาวิทยาลัยราชภัฏเพชรบูรณ์
25	ผู้ช่วยศาสตราจารย์ ดร.	วัฒนา	ยีนยง	มหาวิทยาลัยราชภัฏเชียงราย
26	ผู้ช่วยศาสตราจารย์ ดร.	ปานฉัตร	อาการ์กษ์	มหาวิทยาลัยราชภัฏเชียงราย
27	ผู้ช่วยศาสตราจารย์ ดร.	เสรี	ปานขาง	มหาวิทยาลัยราชภัฏเชียงใหม่
28	ผู้ช่วยศาสตราจารย์ ดร.	อโนดาช	รัชเวทย์	มหาวิทยาลัยราชภัฏเชียงใหม่

29	อาจารย์ ดร.	ปะราสี	อเนก	มหาวิทยาลัยราชภัฏเชียงใหม่
30	อาจารย์ ดร.	กัลยา	ใจรักษ์	มหาวิทยาลัยราชภัฏเชียงใหม่
31	อาจารย์ ดร.	อรกัญญา	กาญจนธรรากุล	มหาวิทยาลัยราชภัฏเชียงใหม่
32	อาจารย์ ดร.	กาญจนา	สุระ	มหาวิทยาลัยราชภัฏเชียงใหม่
33	อาจารย์ ดร.	ประภาส	ณ พิกุล	มหาวิทยาลัยราชภัฏเชียงใหม่
34	อาจารย์ ดร.	เสริมศิริ	นิตดา	มหาวิทยาลัยราชภัฏเชียงใหม่
35	อาจารย์ ดร.	สุทธิรัตน์	พลอยบุตร	มหาวิทยาลัยราชภัฏอุตรดิตถ์
36	อาจารย์ ดร.	อุษณีย์	เส็งพานิช	มหาวิทยาลัยราชภัฏพิบูลสงคราม
37	อาจารย์ ดร.	ธัมมะทินนา	ศรีสุพรรณ	มหาวิทยาลัยราชภัฏพิบูลสงคราม
38	อาจารย์ ดร.	ลัสดา	ยาวิละ	มหาวิทยาลัยราชภัฏพิบูลสงคราม
39	อาจารย์ ดร.	ศุภฤกษ์	เมธีโกภพงษ์	มหาวิทยาลัยราชภัฏเชียงใหม่
40	อาจารย์ ดร.	โอฬาร	เชี่ยวชาญ	มหาวิทยาลัยราชภัฏลำปาง
41	อาจารย์ จสต.ดร.	จอห์นนพดล	วศินสุนทร	มหาวิทยาลัยราชภัฏเชียงใหม่
42	ผู้ช่วยศาสตราจารย์	ศุภฤกษ์	ธรราทักษ์วงศ์	มหาวิทยาลัยราชภัฏเชียงใหม่
43	ผู้ช่วยศาสตราจารย์	ธวัชชัย	บุญมี	มหาวิทยาลัยราชภัฏเชียงใหม่
44	ผู้ช่วยศาสตราจารย์	จิรวรรณ	บุญมี	มหาวิทยาลัยราชภัฏเชียงใหม่
45	ผู้ช่วยศาสตราจารย์	เดชวิทย์	นิลวรรณ	มหาวิทยาลัยราชภัฏเชียงใหม่
46	ผู้ช่วยศาสตราจารย์	ศิริจันทร์	เชื้อสุวรรณ	มหาวิทยาลัยราชภัฏเชียงใหม่
47	ผู้ช่วยศาสตราจารย์	พรพิมล	วงศ์สุข	มหาวิทยาลัยราชภัฏเชียงใหม่
48	ผู้ช่วยศาสตราจารย์	ศิริสา	สอนศรี	มหาวิทยาลัยราชภัฏเชียงใหม่
49	ผู้ช่วยศาสตราจารย์	รัชนีกร	ปัญญา	มหาวิทยาลัยราชภัฏเชียงใหม่
50	ผู้ช่วยศาสตราจารย์	ดารารัตน์	ไชยาโส	มหาวิทยาลัยราชภัฏเชียงใหม่
51	ผู้ช่วยศาสตราจารย์	มานพ	ชุ่มอุ่น	มหาวิทยาลัยราชภัฏเชียงใหม่
52	ผู้ช่วยศาสตราจารย์	นงลักษณ์	เรืองวิทยาภรณ์	มหาวิทยาลัยราชภัฏเพชรบูรณ์

**รายชื่อคณะที่ปรึกษาและคณะกรรมการดำเนินงานจัดโครงการ
การประชุมวิชาการระดับชาติ วิทยาการจัดการวิชาการ 2015**

คณะกรรมการที่ปรึกษา			
1	รองศาสตราจารย์ ดร.ประพันธ์ ธรรมไชย	อธิการบดีมหาวิทยาลัยราชภัฏเชียงใหม่	
2	รองศาสตราจารย์ ดร.สมเดช มุงเมือง	คณบดี คณะวิทยาการจัดการ มหาวิทยาลัยราชภัฏเชียงราย	
3	ผู้ช่วยศาสตราจารย์ ดร.สมบัติ ลิงฆราช	คณบดี คณะวิทยาการจัดการ มหาวิทยาลัยราชภัฏเชียงใหม่	
4	ผู้ช่วยศาสตราจารย์ ดร.ไพฑูริย์ อินตะขัน	คณบดี คณะวิทยาการจัดการ มหาวิทยาลัยราชภัฏลำปาง	
5	ผู้ช่วยศาสตราจารย์ ดร.อุษณีย์ เส็งพานิช	คณบดี คณะวิทยาการจัดการ มหาวิทยาลัยราชภัฏพิบูลสงคราม	
6	ผู้ช่วยศาสตราจารย์ ดร.อิรวัดมน ชมระกา	คณบดี คณะวิทยาการจัดการ มหาวิทยาลัยราชภัฏอุตรดิตถ์	
7	ผู้ช่วยศาสตราจารย์ นิตยา ชนินทยุทธวงศ์	คณบดี คณะวิทยาการจัดการ มหาวิทยาลัยราชภัฏนครสวรรค์	
8	ผู้ช่วยศาสตราจารย์ณรงค์ลักษณ์ เรืองวิทยาภรณ์	คณบดี คณะวิทยาการจัดการ มหาวิทยาลัยราชภัฏเพชรบูรณ์	
9	รองศาสตราจารย์ ดร.ปาจริย์ ผลประเสริฐ	คณบดี คณะวิทยาการจัดการ มหาวิทยาลัยราชภัฏกำแพงเพชร	
คณะกรรมการอำนวยการ			
1	ผู้ช่วยศาสตราจารย์ มานพ ชุ่มอุ้น	มหาวิทยาลัยราชภัฏเชียงใหม่	ประธานกรรมการ
2	อาจารย์ ดร.พีรญา ชื่นวงศ์	มหาวิทยาลัยราชภัฏเชียงราย	กรรมการ
4	อาจารย์นุสรา แสงอร่าม	มหาวิทยาลัยราชภัฏลำปาง	กรรมการ
5	อาจารย์กุลแก้ว คล้ายแก้ว	มหาวิทยาลัยราชภัฏพิบูลสงคราม	กรรมการ
6	ผู้ช่วยศาสตราจารย์ศุภลักษณ์ ศรีติสุต	มหาวิทยาลัยราชภัฏอุตรดิตถ์	กรรมการ
7	อาจารย์แหว่วัน ชมพูนุท ณ อยุธยา	มหาวิทยาลัยราชภัฏนครสวรรค์	กรรมการ
8	อาจารย์ ปิยะนุช พรหมประเสริฐ	มหาวิทยาลัยราชภัฏเพชรบูรณ์	กรรมการ
9	ผู้ช่วยศาสตราจารย์ ดร.เพชรรา บุคสีทา	มหาวิทยาลัยราชภัฏกำแพงเพชร	กรรมการ
10	นายพลากร กวางนอน	มหาวิทยาลัยราชภัฏเชียงใหม่	กรรมการและเลขานุการ
คณะกรรมการฝ่ายวิชาการ			
1	ผู้ช่วยศาสตราจารย์ มานพ ชุ่มอุ้น	มหาวิทยาลัยราชภัฏเชียงใหม่	ประธานกรรมการ
2	อาจารย์ ดร. เสริมศิริ นิลดำ	มหาวิทยาลัยราชภัฏเชียงราย	กรรมการ
3	อาจารย์จรรุวรรณ ลิ้มปีไพบูลย์	มหาวิทยาลัยราชภัฏลำปาง	กรรมการ
4	อาจารย์ ดร.ธัมมะทินนา ศรีสุพรรณ	มหาวิทยาลัยราชภัฏพิบูลสงคราม	กรรมการ
5	ผู้ช่วยศาสตราจารย์ ดร.กิงดาว จินดาเทวิน	มหาวิทยาลัยราชภัฏอุตรดิตถ์	กรรมการ
6	อาจารย์นันทศักดิ์ ธนากินนทร์	มหาวิทยาลัยราชภัฏนครสวรรค์	กรรมการ
7	อาจารย์ อัจฉรา กลิ่นจันทร์	มหาวิทยาลัยราชภัฏเพชรบูรณ์	กรรมการ
8	ผู้ช่วยศาสตราจารย์ ดร.พธูราไพ ประภัสสร	มหาวิทยาลัยราชภัฏกำแพงเพชร	กรรมการ
9	นางสาวจันทร์จิรา ปัญญา	มหาวิทยาลัยราชภัฏเชียงใหม่	กรรมการ
10	นายพิสิฐ ศรีใจภา	มหาวิทยาลัยราชภัฏเชียงใหม่	กรรมการ
12	นายสิทธิพงษ์ นันตา	มหาวิทยาลัยราชภัฏเชียงใหม่	กรรมการและเลขานุการ

คณะกรรมการฝ่ายพิธีการและฝ่ายต้อนรับ

1	อาจารย์พลศรีรัมย์ คັນยทิพย์	ประธานกรรมการ
2	ผู้ช่วยศาสตราจารย์พรพิมล วงศ์สุข	รองประธานกรรมการ
3	ผู้ช่วยศาสตราจารย์ ดร.กมลณัฐ พลวัน	กรรมการ
4	อาจารย์เจิมขวัญ รัชชुकานติ	กรรมการ
5	รองศาสตราจารย์พิไล เลิศพงศ์พิรุฬห์	กรรมการ
6	ผู้ช่วยศาสตราจารย์ธวัชชัย บุญมี	กรรมการ
7	ผู้ช่วยศาสตราจารย์ ดร.กรวีร์ ชัยอมรไพศาล	กรรมการ
8	ผู้ช่วยศาสตราจารย์ศิริสา สอนศรี	กรรมการ
9	อาจารย์พรรณรัตน์ บุญกว้าง	กรรมการ
10	อาจารย์กัลยา ใจรักษ์	กรรมการ
11	นางสาวประภัสสร ขาวงาม	กรรมการ
12	นางวิไลลักษณ์ ธูปเทียน	กรรมการ
13	นางสาวนิลนันทน์ สุคำวัง	กรรมการ
14	นายเบญจมาศ สีตะพันธ์	กรรมการ
15	นายเฉลิมวุฒิ อุชัยวงศ์	กรรมการ
16	นางสาวณัฐรักษ์ พรมราช	กรรมการ
17	นางสาวจารุณี อินต๊ะสอน	กรรมการและเลขานุการ

คณะกรรมการฝ่ายการเงิน

1	ผู้ช่วยศาสตราจารย์ ดร.กมลทิพย์ คำใจ	ประธานกรรมการ
2	ผู้ช่วยศาสตราจารย์ดารารัตน์ ไชยาโส	รองประธานกรรมการ
3	นางสุนีย์ ทองอินทร์	กรรมการ
4	นายสิริวิชัย อุดมปละ	กรรมการ
5	นางสาวฉัตรภรณ์ กาวี	กรรมการ
6	นางสาวสรัญญา สิทธิชัย	กรรมการและเลขานุการ

การวิเคราะห์กระบวนการการดำเนินงานธุรกิจเพื่อเป็นผู้ประกอบการทางสังคมของ
บริษัท สยามบ้านดิน จำกัด อำเภอบางบาลบุรี จังหวัดประจวบคีรีขันธ์

**Analysis Process For Social Entrepreneurship
Of Siam Baan Din Limited Company Pranburi,
Prachuab Khiri Khan**

ธนวัฒน์ อินทวิ และ ภนิดา เนื่องชุมพร

Thanapat Intawee and Panida Nueangchumphon

คณะวิทยาการจัดการ, มหาวิทยาลัยศิลปากร วิทยาเขตสารสนเทศเพชรบุรี, จังหวัดเพชรบุรี

เลขที่1หมู่1 ตำบลสามพระยา อำเภอบางบาลบุรี จังหวัดประจวบคีรีขันธ์ 76120

ติดต่อ : 090-8358354, E-mail: Birthday_ni@hotmail.com

บทคัดย่อ

งานวิจัยครั้งนี้มีวัตถุประสงค์ 1) เพื่อการศึกษากระบวนการการดำเนินงานการเป็นผู้ประกอบการทางสังคมของบริษัท สยามบ้านดิน จำกัด อำเภอบางบาลบุรี จังหวัดประจวบคีรีขันธ์ และ 2) เพื่อศึกษาปัญหาอุปสรรคที่เกิดขึ้นและแนวทางการแก้ไขปัญหาในการดำเนินงานเป็นผู้ประกอบการทางสังคมของบริษัท สยามบ้านดิน จำกัด อำเภอบางบาลบุรี จังหวัดประจวบคีรีขันธ์ ซึ่งเป็นการวิจัยเชิงคุณภาพ โดยอาศัยวิธีปรากฏการณ์วิทยา ผู้ให้ข้อมูลหลัก คือ ผู้บริหารงานและผู้มีส่วนเกี่ยวข้องในการดำเนินงานของบริษัท และบุคคลทั่วไปที่มีความสนใจเข้าร่วมโครงการบ้านดินจำนวนทั้งหมด16คน ผู้วิจัยทำการเก็บข้อมูลโดยใช้วิธีการสัมภาษณ์แบบเจาะลึก การสังเกตแบบมีส่วนร่วม และนำเสนอผลการวิจัยด้วยการบรรยาย

ผลการวิจัยพบว่า จากการศึกษากระบวนการการดำเนินงานธุรกิจเพื่อเป็นผู้ประกอบการทางสังคมของบริษัท สยามบ้านดิน จำกัด อำเภอบางบาลบุรี จังหวัดประจวบคีรีขันธ์ สรุปได้ว่าเป็นองค์กรที่ก่อตั้งขึ้นเพื่อแก้ไขปัญหาสิ่งแวดล้อมและเผยแพร่ความรู้ เป็นการประกอบธุรกิจที่มุ่งหวังผลประโยชน์ แต่ผลประโยชน์ที่เกิดขึ้นเป็นผลประโยชน์ที่กลับคืนสู่สังคม ซึ่งเป็นกระบวนการการประกอบการทางสังคมที่แท้จริง เช่น การสอนบุคคลทั่วไปที่มีความสนใจในบ้านดินให้มีความรู้ และให้โอกาสการทำงานกับแรงงานในบริเวณใกล้เคียง

คำสำคัญ: กระบวนการและการดำเนินงาน, ผู้ประกอบการสังคม, บริษัท สยามบ้านดิน จำกัด

Abstract

The aims of this research were to study the process, troubleshooting and solution of Siam Baan Din Limited Company. This study was conducted and analyzed by phenomenology method. Sixteen informants who participated in this study were the leaders, worker nominees of Siam Baan Din Limited Company and general people

who interesting about project of Siam Baan Din Limited Company. All data was collected by in-depth interview, participant observation, media and internet.

The results of study the process of Siam Bann Din Limited Company showed Siam Bann Din Limited Company was a social entrepreneurship which found to solve the social and environment troubleshooting. Although Siam Bann Din Limited Company was the profit organization, all profit will be returned to society such as teach people who interesting about project of Siam Baan Din Limited Company knows with process it and hire the employee who live near at company.

Keyword: Pattern and strategy, Social entrepreneurship, Siam Baan Din Limited Company

1. บทนำ

ในปัจจุบัน ปัญหาต่างๆ ที่เกิดขึ้นจากมนุษย์มีมากมาย ตั้งแต่ ปัญหาครอบครัว ปัญหาสังคม ปัญหาด้านเศรษฐกิจ รวมถึง ปัญหาด้านสิ่งแวดล้อม ซึ่งปัญหาเหล่านี้ ต้องอาศัยความร่วมมือจากหลากหลายภาคส่วนในการร่วมกันแก้ไขปัญหาเพื่อให้สามารถแก้ไขปัญหาได้อย่างครอบคลุมและมีประสิทธิภาพ ไม่ว่าจะเป็นหน่วยงานในภาครัฐ ภาคเอกชน หรือภาคประชาชน หากแต่การคาดหวังให้ภาคส่วนต่างๆ เข้ามาร่วมแก้ไขปัญหาพบว่า ยังคงมีข้อจำกัดที่ส่งผลต่อประสิทธิภาพในการดำเนินการแก้ไขปัญหา เช่น ภาครัฐที่ยังติดขัดในเรื่องระบบการบริหารจัดการที่ล่าช้า เพราะต้องมีการยึดกฎระเบียบองค์กร ในส่วนของภาคธุรกิจซึ่งมีการเน้นเรื่องผลกำไรขององค์กรเป็นหลักมากกว่าการเข้ามาแก้ไขปัญหาสังคม และองค์กรพัฒนาเอกชนมีข้อจำกัดที่ต้องดำเนินการตามวัตถุประสงค์ของหน่วยงานที่ให้การสนับสนุนด้วยเหตุนี้ หลายปีที่ผ่านมาจึงได้เกิดแนวความคิด การส่งเสริมให้เกิดธุรกิจเพื่อสังคมและผู้ประกอบการเพื่อสังคม (Social Enterprises and Social Entrepreneurs) ซึ่งเปิดโอกาสให้ภาคประชาชนได้มีบทบาทแก้ไขปัญหาสังคมด้วยความริเริ่มสร้างสรรค์ และได้รับการสนับสนุนจากภาครัฐ แนวคิดนี้จึงเป็นการดึงเอาจุดแข็งของแต่ละภาคส่วนมารวมกัน เพื่อลดจุดอ่อนของแต่ละองค์ประกอบ ก่อเกิดการขยายตัวของแนวคิดอย่างกว้างขวางทั่วโลก (เกรียงศักดิ์ เจริญวงศ์ศักดิ์, 2550)

จากปัญหาที่เกิดขึ้นในปัจจุบันส่งผลให้การดำเนินธุรกิจขององค์กรเอกชนไม่เป็นไปตามเป้าหมายที่ได้ตั้งไว้ โดยอาจมีสาเหตุและผลกระทบมาจากหลายประการ ส่งผลให้องค์กรในภาคธุรกิจได้มีแนวความคิดการคืนประโยชน์ให้แก่สังคมเพื่อพัฒนาและแก้ไขปัญหาของสังคมที่ยั่งยืน โดยริเริ่มโครงการต่างๆ ที่เป็นประโยชน์กลับคืนสู่สังคมโดยไม่หวังผลตอบแทน ทำให้ในปัจจุบันมีโครงการความรับผิดชอบต่อสังคมของแต่ละองค์กรเพิ่มมากขึ้น ซึ่งทำให้เกิดผลดีทั้งในทางตรงและทางอ้อมแก่การดำเนินองค์กรธุรกิจ (คณะวิจัยโครงการกิจการเพื่อสังคมน้ำที่ตี 50องค์กร, 2553)

การดำเนินธุรกิจทางสังคมของผู้ประกอบการสังคมจะมีบทบาทที่สำคัญของการเป็นส่วนหนึ่งในการแก้ไขปัญหาของสังคมแบบยั่งยืน และในการดำเนินธุรกิจเพื่อเป็นผู้ประกอบการทางสังคมนั้น มักจะพบปัญหาและอุปสรรคในการดำเนินงานเป็นอย่างมาก เนื่องจากองค์กรธุรกิจนั้นจะต้องดำเนินงานเพื่อมุ่งหวังผลกำไรแต่ยังคงต้องทำประโยชน์ให้กับสังคมควบคู่กันไป ซึ่งจะต้องมีการบริหารจัดการในองค์กรที่ดีพอที่จะทำให้ผู้ประกอบการเพื่อสังคมนั้นสามารถดำเนินกิจการไปได้

และประสบความสำเร็จ ดังนั้นในการศึกษาคั้งนี้ผู้วิจัยจึงมีความสนใจในการวิเคราะห์กระบวนการ การดำเนินธุรกิจเพื่อเป็นผู้ประกอบการทางสังคมของบริษัท สยามบ้านดิน จำกัด อำเภอปราณบุรี จังหวัดประจวบคีรีขันธ์ เพื่อนำมาประยุกต์ใช้ให้เป็นแนวทางในการดำเนินธุรกิจการประกอบการทาง สังคมใหม่ๆ เนื่องจากบริษัท สยามบ้านดิน จำกัด อำเภอปราณบุรี จังหวัดประจวบคีรีขันธ์ เป็น ผู้ประกอบการที่ได้มีการดำเนินองค์การโดยมีการทำโครงการความรับผิดชอบต่อสังคมควบคู่ซึ่งทำให้ เกิดประโยชน์ต่อคน ชุมชน ตลอดจนสังคมในบริเวณใกล้เคียงและในพื้นที่ที่ขาดความช่วยเหลือ

บริษัท สยามบ้านดิน จำกัด อำเภอปราณบุรี จังหวัดประจวบคีรีขันธ์ ซึ่งมีกระบวนการผลิต วัสดุที่ใช้ในการก่อสร้างในปัจจุบันส่งผลกระทบต่อสิ่งแวดล้อมอย่างมาก เช่น การผลิตซีเมนต์ต้องถล่ม ภูเขาหิน ซึ่งทำให้เกิดฝุ่นละอองและมลภาวะทางเสียงที่เป็นอันตรายต่อมนุษย์และสิ่งมีชีวิตชนิดอื่น สยามบ้านดิน ต้องการเป็นอีกทางเลือกหนึ่งในการสร้างที่พักอาศัยที่เป็นมิตรต่อชีวิตและสิ่งแวดล้อม เนื่องจากวัสดุที่ใช้ในการสร้างบ้านดินนั้นหาได้ง่าย ใช้งบประมาณไม่สูง ไม่มีอันตรายต่อสุขภาพและ สิ่งแวดล้อมโดยรอบ บริษัท สยามบ้านดิน จำกัด ถือกำเนิดขึ้นในปี พ.ศ. 2545 จากการรวมตัวกันของ ผู้เชี่ยวชาญการออกแบบและสร้างบ้านดิน ดำเนินงานภายใต้โครงการบ้านธรรมชาติ ของ อาศรมวงศ์ สนิท มุลนิธิเสฐียรโกเศศ-นาคะประทีป ด้วยความมุ่งหมายที่จะเรียนรู้และเผยแพร่การสร้างบ้าน ธรรมชาติให้กับชาวบ้านผู้ขาดแคลนที่อยู่อาศัยในชนบท นอกจากจะรับออกแบบ ให้คำปรึกษา และ บันบ้านดินให้กับผู้ที่สนใจแล้ว บริษัทยังมีผลงานเป็นที่รู้จักในโครงการเชิงพาณิชย์หลายแห่ง เช่น งาน กำแพงดินส่วนหนึ่งของรีสอร์ท The Evason Hideaway Hua-Hin และการออกแบบการสร้างบ้าน ดินให้กับโครงการกว่า 20 แห่ง ที่ตั้งของบริษัท สยามบ้านดิน จำกัด สำนักงานใหญ่ 98 หมู่ 11 ตำบล บางปลากด อำเภอรังษี จังหวัดนครนายก 26120 และจากทางบริษัทได้การพัฒนาแนวความคิด ขึ้นไปตลอดจนเพื่อเป็นการขยายโอกาสให้สำหรับผู้คนที่สนใจอยากจะทำมาสร้างบ้านดินด้วยตนเองและ เรียนรู้จากบริษัท สยามบ้าน จำกัด และทางบริษัทได้มีการขยายแหล่งความรู้ในพื้นที่สำนักงานใหม่ ที่ตั้งจังหวัดประจวบคีรีขันธ์ อำเภอปราณบุรี ตำบลปากน้ำปราณ และเพื่อความต่อเนื่องขององค์การ ธุรกิจได้มุ่งเน้นการขยายแนวความคิดสู่สังคมเพื่อเป็นการเปิดโอกาสแก่ประชาชนที่ให้ความสนใจกับ การสร้างสรรค์บ้านดินผ่านการเปิดเป็นโครงการปั้นบ้านดิน(สยามบ้านดินอยู่เย็นให้เป็นธรรม,2555)

ด้วยเหตุดังกล่าวผู้วิจัยจึงมีความสนใจในการศึกษาถึงการวิเคราะห์กระบวนการการดำเนิน ธุรกิจเพื่อเป็นผู้ประกอบการทางสังคมของบริษัท สยามบ้านดิน จำกัด อำเภอปราณบุรี จังหวัด ประจวบคีรีขันธ์ เพื่อนำข้อมูลที่ได้วิเคราะห์ได้ไปประยุกต์ใช้ในการปรับปรุง พัฒนา กระบวนการการ ดำเนินงานขององค์การ เพื่อเป็นผู้ประกอบการสังคมอย่างยั่งยืน นอกจากนี้ผู้ประกอบการสังคมราย อื่นๆ สามารถนำกระบวนการการดำเนินงานของบริษัท สยามบ้านดิน จำกัด อำเภอปราณบุรี จังหวัด ประจวบคีรีขันธ์ มาประยุกต์ใช้เป็นแนวทางในการดำเนินกิจการของผู้ประกอบการสังคมได้

2. วัตถุประสงค์ของการวิจัย

2.1 เพื่อศึกษากระบวนการการเป็นผู้ประกอบการสังคมของบริษัท สยามบ้านดิน จำกัด อำเภอปราณบุรี จังหวัดประจวบคีรีขันธ์

2.2 เพื่อศึกษากระบวนการการแก้ไขปัญหาในการดำเนินธุรกิจเพื่อเป็นผู้ประกอบการทาง สังคมบริษัท สยามบ้านดิน จำกัด อำเภอปราณบุรี จังหวัดประจวบคีรีขันธ์

3. ขอบเขตในการวิจัย

3.1 ขอบเขตด้านเนื้อหา

การวิจัยครั้งนี้ ผู้วิจัยมุ่งเน้นที่จะศึกษากระบวนการการดำเนินธุรกิจเพื่อเป็นผู้ประกอบการทางสังคมของบริษัท สยามบ้านดิน จำกัด อำเภอปราณบุรี จังหวัดประจวบคีรีขันธ์ เป็นการวิจัยเชิงคุณภาพ โดยศึกษาค้นคว้าเอกสารต่างๆ ได้แก่ หนังสือ บทความ วารสาร เอกสาร วิทยานิพนธ์และงานวิจัยต่างๆที่เกี่ยวข้องและเว็บไซต์ขององค์กร ประกอบการสัมภาษณ์แบบเจาะลึก เจ้าหน้าที่ผู้รับผิดชอบ ผู้ที่เกี่ยวข้องในการบริหารจัดการในด้านการเป็นผู้ประกอบการทางสังคมบริษัท สยามบ้านดิน จำกัด อำเภอปราณบุรี จังหวัดประจวบคีรีขันธ์

3.2 ขอบเขตด้านผู้ให้ข้อมูลหลัก

โดยการวิจัยครั้งนี้ผู้ให้ข้อมูลหลักได้แก่ ผู้บริหารงานและผู้มีส่วนเกี่ยวข้องในการดำเนินงานและการบริหารจัดการในด้านการเป็นผู้ประกอบการทางสังคมบริษัท สยามบ้านดิน จำกัด อำเภอปราณบุรี จังหวัดประจวบคีรีขันธ์จำนวน 6คน และบุคคลทั่วไปที่มีความสนใจเข้าร่วมโครงการ บ้านดินจำนวน10คน รวมทั้งหมด16คน

3.3 ขอบเขตด้านพื้นที่

ผู้วิจัยศึกษาและเก็บรวบรวมข้อมูลในเขตพื้นที่ของเจ้าหน้าที่ผู้รับผิดชอบ ผู้ที่เกี่ยวข้องในการบริหารจัดการในด้านการเป็นผู้ประกอบการทางสังคมของบริษัท สยามบ้านดิน จำกัด อำเภอปราณบุรี จังหวัดประจวบคีรีขันธ์

3.4 ขอบเขตด้านระยะเวลาและการเก็บรวบรวมข้อมูล

ผู้วิจัยเริ่มศึกษาข้อมูลเบื้องต้นตั้งแต่เดือน กันยายน พ.ศ. 2557 ระยะเวลาในการลงพื้นที่เพื่อเก็บข้อมูลระหว่างเดือน ตุลาคม ถึงธันวาคม พ.ศ. 2557

4. กรอบแนวคิด

ในการวิจัยเพื่อวิเคราะห์ถึงกระบวนการการดำเนินธุรกิจเพื่อเป็นผู้ประกอบการทางสังคมของบริษัท สยามบ้านดิน จำกัด อำเภอปราณบุรี จังหวัดประจวบคีรีขันธ์ มีกรอบแนวคิดมุ่งเน้นที่จะทำการศึกษากระบวนการการดำเนินธุรกิจเพื่อเป็นผู้ประกอบการทางสังคม รวมถึงการศึกษาแนวคิด ทฤษฎี ที่เกี่ยวข้องเพื่อนำผลการศึกษามาสรุปเป็นแนวทางในการดำเนินกิจการของผู้ประกอบการ สังคมรายอื่น

5. ประโยชน์ที่ได้รับ

5.1 ได้ทราบถึงกระบวนการการดำเนินธุรกิจเพื่อเป็นผู้ประกอบการทางสังคมของบริษัท สยามบ้านดิน จำกัด อำเภอปราณบุรี จังหวัดประจวบคีรีขันธ์ ด้านการจัดการ ด้านความรับผิดชอบต่อสังคม ที่ทำให้เกิดประสิทธิภาพตามเป้าหมายขององค์กรและทิศทางที่วางไว้อย่างเป็นระบบ

5.2 บริษัท สยามบ้านดิน จำกัด อำเภอปราณบุรี จังหวัดประจวบคีรีขันธ์ สามารถนำข้อมูลที่วิเคราะห์ได้ไปประยุกต์ใช้ในการปรับปรุงถึงกระบวนการการดำเนินธุรกิจเพื่อเป็นผู้ประกอบการทางสังคมอย่างยั่งยืน

5.3 ผู้ประกอบการสังคมรายอื่นสามารถนำกระบวนการการดำเนินธุรกิจมาประยุกต์ใช้เป็นแนวทางในการพัฒนาและปรับปรุงการดำเนินงานของกิจการ เพื่อให้องค์กรพึ่งพาตนเองได้อย่างยั่งยืน

6. วรรณกรรมที่เกี่ยวข้อง

การศึกษาเรื่อง การวิเคราะห์กระบวนการการดำเนินธุรกิจเพื่อเป็นผู้ประกอบการทางสังคมของบริษัท สยามบ้านดิน จำกัด อ.ปราณบุรี จ.ประจวบคีรีขันธ์ ผู้วิจัยได้ศึกษาแนวคิด และทฤษฎี ตลอดจนผลงานวิจัยที่เกี่ยวข้องดังนี้

- 6.1 แนวคิดเกี่ยวกับกระบวนการการเป็นผู้ประกอบการทางสังคม
- 6.2 แนวคิดเกี่ยวกับการดำเนินธุรกิจที่ยั่งยืน

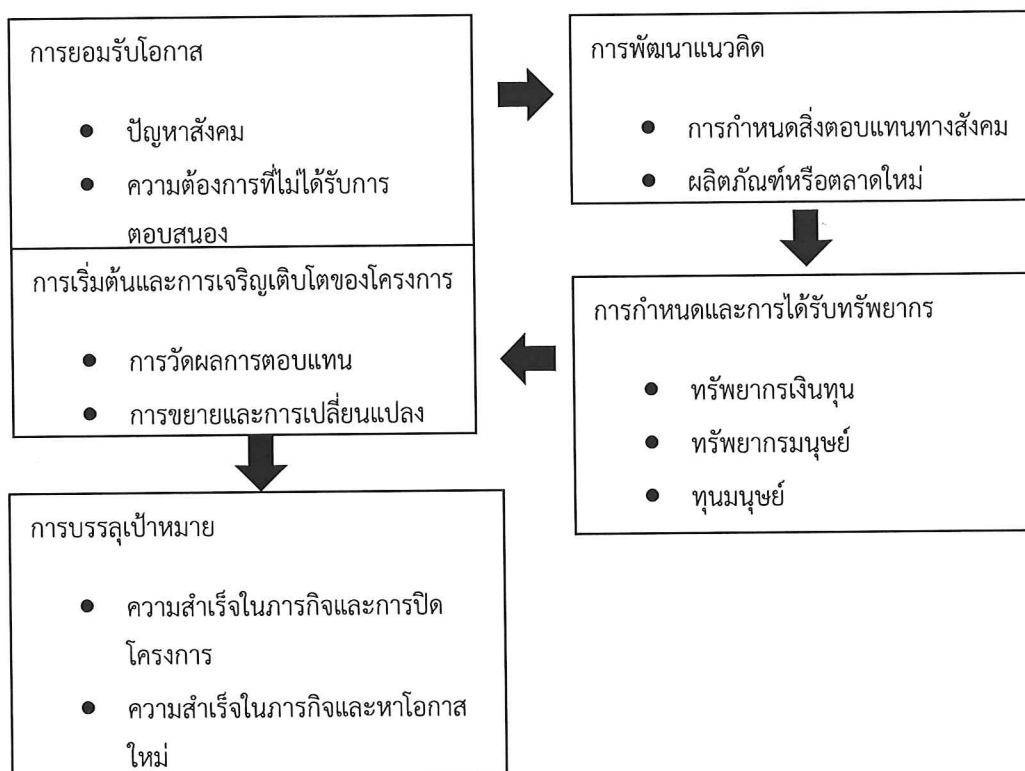
6.1 แนวคิดเกี่ยวกับกระบวนการการเป็นผู้ประกอบการทางสังคม

6.1.1 คำจำกัดความของผู้ประกอบการทางสังคม

ผู้ประกอบการทางสังคม (Social Entrepreneur) คือปัจเจกชนที่ต้องการปรับปรุงเปลี่ยนแปลงสิ่งที่เป็นปัญหาสังคมและให้คำตอบในการแก้ปัญหานั้นอย่างสร้างสรรค์และเป็นที่ยอมรับ และพึงพอใจแก่สังคมโดยมิได้มุ่งหวังผลกำไรเป็นที่ตั้ง (Rafe Mazer กล่าวว่าถ้าเราจะมีได้บ้างแต่ไม่ใช่เกิดจากแรงจูงใจหลัก ถ้าอะไรที่เกิดขึ้นบ้างนี้จะถูกใช้เป็นที่ตั้งขององค์กรทางสังคมที่จะทำให้เกิดการแก้ปัญหาที่มีความเป็นไปได้อย่างยิ่ง) โดยทั้งนี้แทนที่จะปล่อยให้ปัญหาของสังคมเป็นภาระของรัฐบาลหรือภาคธุรกิจเพียงเท่านั้นแต่ผู้ประกอบการทางสังคมจะเป็นผู้ช่วยค้นหาว่าอะไรคือ ความต้องการที่แท้จริงของสังคมและสามารถก่อให้เกิดการเปลี่ยนแปลงเพื่อให้ตอบสนองต่อความต้องการอันนั้น โดยมุ่งหวังให้เกิดการเปลี่ยนแปลงที่ดีขึ้นและเป็นที่ยอมรับของสังคมได้ (ผู้ประกอบการทางสังคมที่น่ายกย่อง, 2554)

6.1.2 กระบวนการการประกอบการสังคม

เมื่อพิจารณาความสัมพันธ์ระหว่างผู้ประกอบการทางสังคมกับการประกอบการทางธุรกิจจะเห็นได้ว่าไม่ใช่เรื่องที่แตกต่างกันมากนัก ซึ่งตามความเป็นจริง “การประกอบการทางสังคมคือการปรับปรุงแนวทางธุรกิจไปใช้ในการเปลี่ยนแปลงทางสังคม” (สากล จริยวิทยานนท์ 2553: 45-68) กระบวนการการประกอบการทางสังคม (Social Entrepreneurship Process) มีดังนี้



ภาพที่ 1 กระบวนการประกอบการสังคม

ที่มา : สากล จริยวิธานนท์, การประกอบการทางสังคม (Social Entrepreneurship): หลักการและแนวคิดเพื่อพัฒนาสังคม

กล่าวโดยสรุปในเรื่องแนวคิดการประกอบการสังคมมาใช้ในการศึกษาคั้งนี้ เพราะวัตถุประสงค์ กิจกรรมและกระบวนการที่เป็นผู้ประกอบการทางสังคมใช้ในการดำเนินงานย่อมมีแนวคิดและวิธีการที่เกี่ยวข้อง เพื่อนำมาวิเคราะห์กระบวนการการดำเนินธุรกิจและมีส่วนช่วยผลักดันให้บริษัท สยามบ้านดิน จำกัดประสบความสำเร็จในการดำเนินธุรกิจและรับใช้สังคมต่อไป

6.2 แนวคิดเกี่ยวกับการดำเนินธุรกิจที่ยั่งยืน

ความหมายของการพัฒนาอย่างยั่งยืน

คณะกรรมการโลกว่าด้วยเรื่องสิ่งแวดล้อมและการพัฒนา (World Commission on Environment and Development: WCED) (1987) ได้ให้คำจำกัดความการพัฒนาอย่างยั่งยืนไว้ว่าเป็นการพัฒนาที่สนองความต้องการของคนรุ่นปัจจุบันโดยไม่ทำลายโอกาสของคนรุ่นอนาคต เพียงเพื่อสนองความต้องการของคนในรุ่นตนเอง

กรมส่งเสริมคุณภาพสิ่งแวดล้อม (อ้างถึงใน พิพัฒน์ นนทนาธรณ์ 2553) กล่าวว่า การพัฒนาอย่างยั่งยืนเป็นการพัฒนาที่สนองความต้องการของคนปัจจุบันโดยไม่ทำให้คนรุ่นหลังเสียโอกาสในการพัฒนาเพื่อตอบสนองความต้องการของตนเอง การพัฒนาอย่างยั่งยืนเป็นการพัฒนาเศรษฐกิจในทิศทางที่ไม่ทำให้สภาพแวดล้อมเสื่อมถูดและป้องกันพื้นฐานชีวิตของประชาชน

กล่าวโดยสรุปในเรื่องแนวคิดการพัฒนาอย่างยั่งยืนนำมาใช้ในการศึกษาครั้งนี้เพราะจุดมุ่งหมายขององค์กรในการดำเนินกิจกรรมก็เพื่อก่อให้เกิดการพัฒนาอย่างยั่งยืน โดยการพัฒนาสังคมสิ่งแวดล้อม และเศรษฐกิจ

7. วิธีวิจัยและการดำเนินการวิจัย

การศึกษาเรื่องกระบวนการการดำเนินธุรกิจเพื่อเป็นผู้ประกอบการทางสังคมของบริษัท สยามบ้านดิน จำกัด อำเภอปรานบุรี จังหวัดประจวบคีรีขันธ์ เป็นการศึกษาวิจัยเชิงคุณภาพโดยอาศัยวิธีวิทยาปรากฏการณ์วิทยาเพื่อพรรณนาและทำความเข้าใจกระบวนการการดำเนินธุรกิจเพื่อเป็นผู้ประกอบการทางสังคม เพื่อให้งานวิจัยครั้งนี้เป็นไปตามวัตถุประสงค์ของการวิจัย ผู้วิจัยได้ดำเนินการศึกษาค้นคว้าตามขั้นตอนซึ่งจะประกอบไปด้วยรายละเอียดดังนี้

7.1 สถานที่ดำเนินการวิจัย

ผู้วิจัยได้ประสานงานกับบริษัท สยามบ้านดิน จำกัด จังหวัดประจวบคีรีขันธ์ เพื่อกำหนดสถานที่ดำเนินการวิจัย ที่เป็นจุดศูนย์กลางเพื่อศึกษาและเก็บรวบรวมข้อมูลในเขตพื้นที่ของเจ้าหน้าที่ผู้รับผิดชอบหรือผู้ที่มีส่วนเกี่ยวข้องในการดำเนินธุรกิจ

7.2 ประชากรและผู้ให้ข้อมูลหลัก

7.2.1 ประชากร คือ ผู้ที่ทำงานในบริษัท สยามบ้านดิน จำกัด และผู้ที่สนใจเข้าร่วมโครงการปั้นบ้านดิน ในการศึกษาวิจัยเชิงคุณภาพเรียกผู้ถูกศึกษาทั้งหมดว่าประชากรและเจาะจงเฉพาะบางคนมาเป็นผู้ให้ข้อมูลเท่านั้น

7.2.2 ผู้ให้ข้อมูลหลัก เป็นเจ้าหน้าที่ผู้รับผิดชอบและผู้มีส่วนเกี่ยวข้องในการดำเนินธุรกิจ เพื่อเป็นผู้ประกอบการทางสังคมของบริษัทสยามบ้านดินจำกัด

7.3 การเก็บรวบรวมข้อมูล

การเก็บข้อมูล ผู้วิจัยเก็บข้อมูลด้วยวิธีการ 2วิธีคือการสัมภาษณ์แบบเจาะลึก และสังเกตแบบมีส่วนร่วม

7.3.1 การสัมภาษณ์แบบเจาะลึก (In-Depth Interview) ผู้วิจัยได้สัมภาษณ์เจ้าหน้าที่ผู้รับผิดชอบและผู้ที่เกี่ยวข้องในการบริหารจัดการในด้านการเป็นผู้ประกอบการทางสังคมของบริษัท สยามบ้านดิน จำกัด และผู้ที่สนใจเข้าร่วมโครงการปั้นบ้านดิน โดยใช้แบบสัมภาษณ์เป็นเครื่องมือในการเก็บรวบรวมข้อมูล

7.3.2 การสังเกตแบบมีส่วนร่วม (Participant Observation) เป็นการเข้าไปอยู่และสังเกตในสถานที่ศึกษาวิจัย ซึ่งเป็นการสังเกตด้วยตัวผู้วิจัยเอง โดยผู้วิจัยเลือกการเข้าไปมีส่วนร่วมกับผู้เข้าร่วมโครงการปั้นบ้านดิน และได้ทดลองในขั้นตอนต่างๆของการปั้นบ้านดินของโครงการ

7.4 เครื่องมือที่ใช้ในการศึกษา

เครื่องมือที่ใช้ในการวิจัยครั้งนี้ ได้แก่ แนวคำถามที่ได้พัฒนาจากอาจารย์ผู้มีความรู้ด้านความรับผิดชอบต่อสังคม และการทบทวนเอกสารการเป็นผู้ประกอบการทางสังคม เครื่องบันทึกเสียง สมุดจดบันทึก ปากกา ดินสอ และเครื่องมือสำคัญที่สุดคือตัวผู้วิจัย

7.5 การตรวจสอบความน่าเชื่อถือของข้อมูล(ใช้การตรวจสอบข้อมูลสามเส้า)

7.5.1 การตรวจสอบด้านข้อมูล (Data Triangulation) โดยตรวจสอบข้อมูลที่ได้มาจากแหล่งต่างๆ ว่าข้อมูลมีความหมายที่เหมือนกันหรือไม่ ถ้าทุกแหล่งข้อมูลพบว่าได้ข้อค้นพบเหมือนกัน แสดงว่าข้อมูลที่ผู้วิจัยได้มามีความถูกต้อง

7.5.2 การตรวจสอบด้านผู้วิจัย (Investigator Triangulation) โดยตรวจสอบจากตัวผู้วิจัย หรือผู้เก็บข้อมูลต่างคน ว่าได้ข้อค้นพบที่เหมือนกันหรือต่างกันอย่างใด ถ้าตัวผู้วิจัย หรือผู้เก็บข้อมูลทุกคน พบว่าข้อค้นพบที่ได้มามีความเหมือนหรือใกล้เคียงกัน แสดงว่าข้อมูลที่ผู้วิจัยได้มามีความถูกต้อง

7.5.3 การตรวจสอบด้านทฤษฎี (Theory Triangulation) โดยตรวจสอบจากการใช้ทฤษฎีที่หลากหลายว่าข้อมูลที่ได้มาเป็นไปในทิศทางเดียวกันหรือไม่ ถ้าพบข้อมูลที่ได้มาไปในทางเดียวกับทฤษฎีที่นำมาใช้แสดงว่าข้อมูลที่ผู้วิจัยได้มามีความถูกต้อง

7.6 การวิเคราะห์ข้อมูล

ในการศึกษาเรื่อง การวิเคราะห์กระบวนการการดำเนินธุรกิจเพื่อเป็นผู้ประกอบการทางสังคมของบริษัท สยามบ้านดิน จำกัด ได้ใช้การวิเคราะห์เนื้อหาจากการสัมภาษณ์ ผู้วิจัยวิเคราะห์ข้อมูลตามขั้นตอนดังนี้

1.การพิมพ์บทสัมภาษณ์

ผู้วิจัยถอดเทปบทสัมภาษณ์ของผู้ให้ข้อมูลหลักแบบคำต่อคำ และนำมาพิมพ์เป็นบทสัมภาษณ์ ในส่วนของบทสัมภาษณ์มีรายละเอียดของผู้ให้ข้อมูลวัน เดือน และปีที่สัมภาษณ์ ก่อนที่ผู้วิจัยวิเคราะห์ข้อมูล ผู้วิจัยนำบทสัมภาษณ์ที่พิมพ์เสร็จแล้วมาตรวจสอบกับข้อมูลดิบจากเครื่องบันทึกเสียงเพื่อยืนยันความถูกต้องของเนื้อหา

2. การแตกข้อมูล

ผู้วิจัยทำการแตกข้อมูลที่ทำการศึกษาทั้งหมดออกเป็นส่วนย่อยๆตามความหมายที่ปรากฏอยู่ในในแต่ละส่วน แล้วคัดแยกข้อมูลออกเป็นเรื่องๆต่อนั้นนำส่วนต่างๆมาคัดรวมกันเป็นกลุ่มๆ ตามความหมายที่เชื่อมโยงกัน โดยในแต่ละกลุ่มประกอบด้วยข้อมูลที่เป็นเรื่องเดียวกันอย่างแท้จริง

3.การนำเสนอเรื่องที่ศึกษาด้วยคำบรรยาย

ผู้วิจัยต้องให้คำบรรยาย แต่ละเรื่องโดยเป็นข้อความที่สรุปและเรียบเรียงมาจากประสบการณ์ของผู้ให้ข้อมูลหลักแต่ละคน

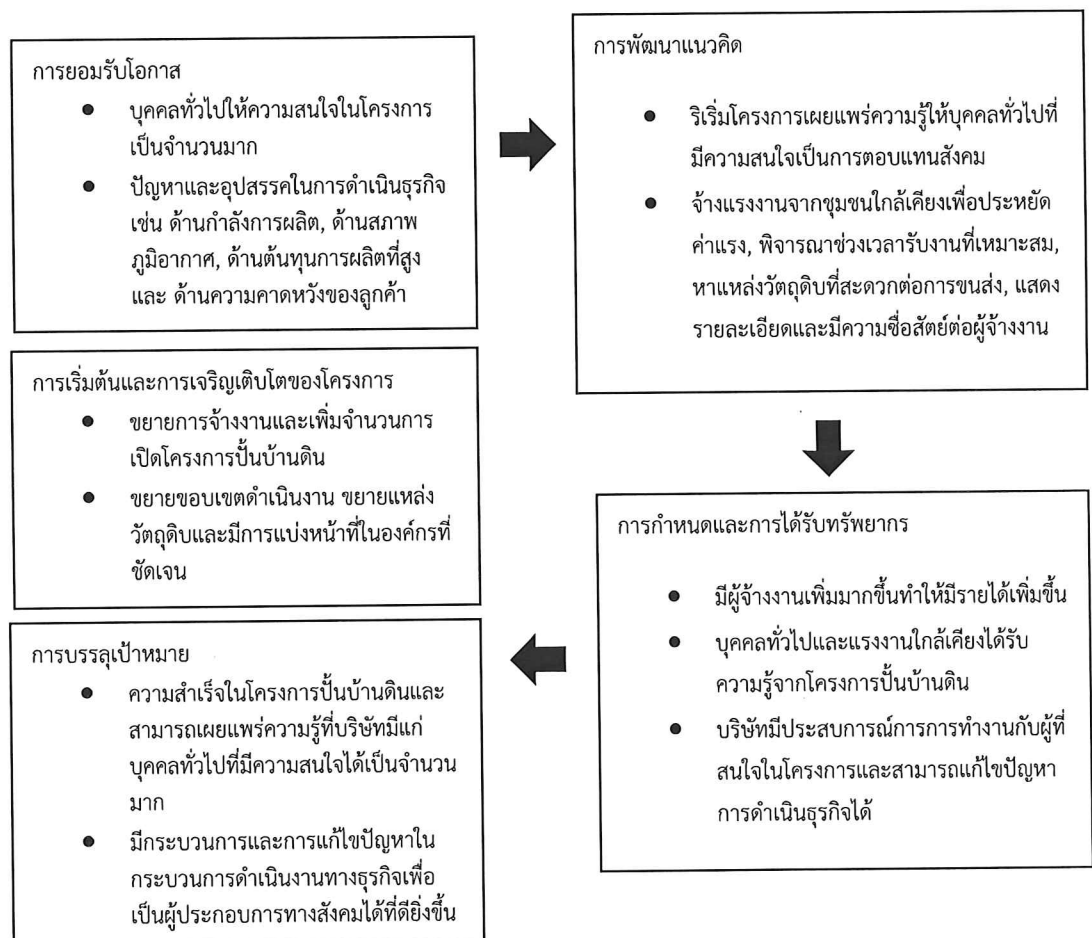
8. ผลการวิเคราะห์

การศึกษา เรื่อง การวิเคราะห์กระบวนการการดำเนินธุรกิจเพื่อเป็นผู้ประกอบการทางสังคมของบริษัท สยามบ้านดิน จำกัด ผู้วิจัยได้วิเคราะห์ข้อมูลจากแหล่งต่างๆ ได้แก่ เอกสาร บทความ วิธีการสัมภาษณ์แบบเจาะลึก และการสังเกตแบบมีส่วนร่วม เข้าร่วมกิจกรรมต่างๆ จากนั้นวิเคราะห์ข้อมูลด้านต่างๆ ได้แก่ แนวทางในการดำเนินธุรกิจการเป็นผู้ประกอบการทางสังคม นโยบายขององค์กรในการเป็นผู้ประกอบการทางสังคม กิจกรรมในลักษณะของการเป็นผู้ประกอบการทางสังคม ปัญหาและอุปสรรคในการดำเนินงาน รวมถึงวิธีการแก้ปัญหาของผู้ประกอบการสังคมของบริษัท สยามบ้านดิน จำกัด โดยมีผลการวิจัยที่ได้จากการวิเคราะห์วิสัยทัศน์และพันธกิจจากเอกสารต่างๆ

และคำสัมภาษณ์ของผู้บริหารพบว่า พันธกิจของบริษัท สยามบ้านดิน จำกัด สอดคล้องกับนโยบายการเป็นผู้ประกอบการทางสังคมของบริษัท สยามบ้านดิน จำกัด โดยทำการพัฒนาความรู้ในการสร้างบ้านดินและเผยแพร่ความรู้ให้แก่บุคคลทั่วไปที่มีความสนใจในการสร้างบ้านดิน แม้ว่าบริษัท สยามบ้านดิน จำกัด จะมีการประกอบการเพื่อให้เกิดรายได้ แต่ยังคงยึดถือการดำเนินงานเพื่อสังคมเป็นหลัก โดยนำรายได้ดังกล่าวมาดำเนินกิจกรรมที่เป็นประโยชน์ต่อสังคม ดังเช่นการดำเนินการเปิดโครงการอบรมให้บุคคลที่สนใจในบ้านดินนอกจากนี้บริษัทยังก่อให้เกิดการจ้างงานให้กับแรงงานในชุมชนใกล้เคียง ซึ่งการให้ความสำคัญในการใช้แรงงานคนเป็นหลักมากกว่าการใช้เครื่องจักรทดแทนเพื่อให้เกิดการจ้างงาน มีการดำเนินงานทั้งในกระบวนการผู้ประกอบการสังคมและมีความรับผิดชอบต่อสังคม และสามารถสรุปผลการวิจัยจากการศึกษาตามวัตถุประสงค์ดังต่อไปนี้

1. การวิเคราะห์กระบวนการการดำเนินธุรกิจของผู้ประกอบการทางสังคม
2. การวิเคราะห์ปัญหา อุปสรรค และกระบวนการแก้ไข จากการประกอบการสังคม

ซึ่งสามารถสรุปกระบวนการประกอบการสังคมและแนวทางการแก้ไขปัญหา จากการศึกษากระบวนการการดำเนินธุรกิจเพื่อเป็นผู้ประกอบการทางสังคมของบริษัท สยามบ้านดิน จำกัด ได้ดังต่อไปนี้



ภาพที่ 2 กระบวนการประกอบการสังคมของบริษัท สยามบ้านดิน จำกัด

9. อภิปรายผลการศึกษา

จากการสัมภาษณ์แบบเจาะลึกและการสังเกตแบบมีส่วนร่วมทำให้ผู้วิจัยพบว่าสิ่งสำคัญที่ทำให้บริษัท สยามบ้านดิน จำกัด ประสบความสำเร็จในการดำเนินงานเป็นผู้ประกอบการสังคม คือ ผู้บริหารและบุคลากรขององค์กร เนื่องจากผู้บริหาร บุคลากรและผู้สนใจเข้าร่วมโครงการสร้างบ้านดิน ให้ความหมายกระบวนการดำเนินงานขององค์กรไปในทิศทางเดียวกันทั้งหมด คือเป็นองค์กรที่ก่อตั้งขึ้นเพื่อสังคม และบุคลากรทุกท่านมีความรักในองค์กร เสียสละผลประโยชน์ส่วนตน และเข้าถึงนโยบาย วิสัยทัศน์ พันธกิจ และวัตถุประสงค์ขององค์กร ที่มีต่อสังคมและสิ่งแวดล้อม เกิดเป็นแรงผลักดันองค์กรในการดำเนินกิจกรรมเพื่อสังคม ซึ่งเป็นไปตามคุณลักษณะของผู้ประกอบการทางสังคม

10. ข้อเสนอแนะเพื่อการวิจัยครั้งต่อไป

จากผลการศึกษากระบวนการดำเนินงานธุรกิจเพื่อเป็นผู้ประกอบการทางสังคมของบริษัท สยามบ้านดิน จำกัด พบว่ากระบวนการดำเนินงานธุรกิจมีกระบวนการและขั้นตอนการดำเนินงานภายในองค์กรที่ดี ซึ่งบริษัทเป็นธุรกิจที่หารายได้จากการรับจ้างสร้างบ้านดินและเผยแพร่ความรู้ให้กับบุคคลทั่วไปที่สนใจผ่านการเปิดโครงการอบรม

สำหรับการวิจัยครั้งต่อไปขอแนะนำให้ทำการศึกษากระบวนการประกอบการสังคมอื่นๆ ที่ดำเนินกิจกรรมแตกต่างกันออกไป เพื่อให้ได้มุมมองที่แตกต่างออกไป นอกจากนี้ควรศึกษาการประกอบการทางสังคมโดยใช้วิถีวิทยาของการศึกษาเชิงคุณภาพด้วย วิถีวิทยฐานราก เพื่อเป็นการสร้างคำอธิบายเชิงทฤษฎีจากข้อมูลโดยตรง

11. บรรณานุกรม

คณะวิจัยโครงการกิจการเพื่อสังคมน้ำที่ดี 50องค์กร. SE 50: กิจการเพื่อสังคมน้ำดี 50 องค์กร.

กรุงเทพมหานคร : กรุงเทพธุรกิจ Bizbook, 2553

ชาย โพธิ์สิตา. ศาสตร์และศิลป์แห่งการวิจัยเชิงคุณภาพ. พิมพ์ครั้งที่4. กรุงเทพมหานคร : อมรินทร์พริ้นติ้ง, 2552

พระธรรมปิฎก (ป.อ. ปยุตโต). การพัฒนาที่ยั่งยืน. พิมพ์ครั้งที่ 11. กรุงเทพมหานคร : สำนักพิมพ์ มูลนิธิโกมลคีมทอง, 2551

สถาบัน ChangeFusion. รายงานการวิจัย เรื่อง โครงการสร้างเสริมองค์กรธุรกิจเพื่อสังคม(Social Enterprise) ที่ได้รับการสนับสนุนงบประมาณจากศูนย์คุณธรรม ปีงบประมาณ 2552.

กรุงเทพมหานคร : โรงพิมพ์สถาบัน ChangeFusion, 2553

โต. เจ้าหน้าที่ ของบริษัท สยามบ้านดิน จำกัด. สัมภาษณ์, 20 พฤศจิกายน 2557

ไพริน พงษ์สุระ. ผู้บริหารและผู้รับผิดชอบการในดำเนินการสร้างบ้านดินและโครงการปั้นบ้านดิน. สัมภาษณ์, 20 พฤศจิกายน 2557

ป๋ม. ลูกค้าของบริษัท สยามบ้านดิน จำกัด. สัมภาษณ์, 20 พฤศจิกายน 2557

บัง. ผู้สนใจเข้าร่วมโครงการปั้นบ้านดินของบริษัท สยามบ้านดิน จำกัด. สัมภาษณ์, 20 พฤศจิกายน 2557

ปีติมน ล้อมสมบูรณ์. “รูปแบบและกลยุทธ์ในการเป็นผู้ประกอบการทางสังคมของมูลนิธิโรงพยาบาล
เจ้าพระยาอภัยภูเบศร.” ปริญญาบริหารธุรกิจมหาบัณฑิต สาขาวิชาการประกอบการ
บัณฑิตวิทยาลัย มหาวิทยาลัยศิลปากร, 2554
บริษัท สยามบ้านดิน จำกัด. เข้าถึงเมื่อ 12 พฤศจิกายน 2557. เข้าถึงได้จาก
http://www.homedecor thai.com/siam_bandin
รายละเอียดของบริษัท สยามบ้านดิน จำกัด. เข้าถึงเมื่อ 15 พฤศจิกายน 2557. เข้าถึงได้จาก
<http://www.tseo.or.th/network/761>