




**โครงการการประชุมวิชาการทางบริหารธุรกิจ  
และศิลปศาสตร์ ระดับชาติ ครั้งที่ 2**

**เรื่อง "การเสนอผลงานประชุมวิชาการ"**

วันที่ 3 กุมภาพันธ์ 2559  
ณ ศูนย์ประชุมแสดงสินค้านานาชาติ จังหวัดเชียงใหม่

Business Administration and Liberal Arts  
OF RMUTL

 THE 2<sup>ND</sup> CONFERENCE  
Business Administration and Liberal Arts  
OF RMUTL  
2016



คำสั่งมหาวิทยาลัยเทคโนโลยีราชมงคลล้านนา

ที่ ๑๗๖๖/๒๕๕๘

เรื่อง แต่งตั้งผู้ทรงคุณวุฒิภายนอกและภายใน งานประชุมวิชาการ  
คณะกรรมการธุรกิจและศิลปศาสตร์ ระดับชาติ ครั้งที่ ๒

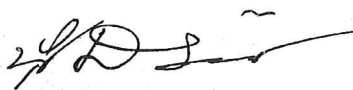
เพื่อให้การดำเนินงานงานประชุมวิชาการคณะกรรมการธุรกิจและศิลปศาสตร์ระดับชาติ ครั้งที่ ๒ (Proceeding) เป็นไปด้วยความเรียบร้อยเหมาะสมและบรรลุวัตถุประสงค์ มหาวิทยาลัยเทคโนโลยีราชมงคลล้านนา จึงแต่งตั้งคณะกรรมการผู้ทรงคุณวุฒิภายนอกและภายในเพื่อตรวจพิจารณาผลงาน ดังนี้

๑. ศาสตราจารย์มนัส	สุวรรณ	มหาวิทยาลัยเชียงใหม่
๒. รองศาสตราจารย์สมเดช	มุงเมือง	มหาวิทยาลัยราชภัฏเชียงราย
๓. รองศาสตราจารย์ป้าจรรย์	ผลประเสริฐ	มหาวิทยาลัยราชภัฏกำแพงเพชร
๔. รองศาสตราจารย์ธเนศ	ศรีวิชัยลำพันธ์	มหาวิทยาลัยเชียงใหม่
๕. รองศาสตราจารย์ธีรภัทร	วรรณฤมล	มหาวิทยาลัยเชียงใหม่
๖. รองศาสตราจารย์จำเนียร	บุญมาก	มหาวิทยาลัยแม่โจ้
๗. รองศาสตราจารย์อารีย์	เชื้อเมืองพาน	มหาวิทยาลัยแม่โจ้
๘. รองศาสตราจารย์อภิรักษ์	จินตะณี	มหาวิทยาลัยมหาจุฬาลงกรณราชวิทยาลัย
๙. รองศาสตราจารย์อรัญญา	ดุษฎีภรณ์	จุฬาลงกรณ์มหาวิทยาลัย
๑๐. รองศาสตราจารย์พรหทัย	ต๋อมจิตานนท์	มหาวิทยาลัยเทคโนโลยีราชมงคลล้านนา
๑๑. ผู้ช่วยศาสตราจารย์อมรรัตน์	ท้วมรุ่งโรจน์	มหาวิทยาลัยอัสสัมชัญ
๑๒. ผู้ช่วยศาสตราจารย์บุญทวารณ	วิงวอน	มหาวิทยาลัยราชภัฏลำปาง
๑๓. ผู้ช่วยศาสตราจารย์วีรศักดิ์	สมยานะ	มหาวิทยาลัยราชภัฏเชียงใหม่
๑๔. ผู้ช่วยศาสตราจารย์กิ่งดาว	จินดาเทวิน	มหาวิทยาลัยราชภัฏอุตรดิตถ์
๑๕. ผู้ช่วยศาสตราจารย์นงลักษณ์	เรืองวิทยากรณ์	มหาวิทยาลัยราชภัฏเพชรบูรณ์
๑๖. ผู้ช่วยศาสตราจารย์ภัทริกา	มณีพันธ์	มหาวิทยาลัยราชภัฏสวนสุนันทา
๑๗. ผู้ช่วยศาสตราจารย์ไพฑูรย์	อินตะขัน	มหาวิทยาลัยราชภัฏลำปาง
๑๘. ผู้ช่วยศาสตราจารย์อนันดา	รัชเวทย์	มหาวิทยาลัยราชภัฏเชียงใหม่
๑๙. ผู้ช่วยศาสตราจารย์อนันตกุล	อินทรผดุง	มหาวิทยาลัยราชภัฏพระนคร
๒๐. ผู้ช่วยศาสตราจารย์ทศพงศ์	อวิโรธนานนท์	มหาวิทยาลัยแม่โจ้
๒๑. ผู้ช่วยศาสตราจารย์ชัยยศ	สัมฤทธิ์สกุล	มหาวิทยาลัยแม่โจ้
๒๒. ผู้ช่วยศาสตราจารย์อายุส	หมู่เย็น	มหาวิทยาลัยแม่โจ้
๒๓. ผู้ช่วยศาสตราจารย์พิชาภพ	พันธุ์แพ	มหาวิทยาลัยพายัพ
๒๔. ผู้ช่วยศาสตราจารย์ภูษณิศา	เดชเถกิง	มหาวิทยาลัยแม่โจ้
๒๕. ผู้ช่วยศาสตราจารย์รัชนิวรรณ	บุญอนนท์	มหาวิทยาลัยกำแพงเพชร
๒๖. ผู้ช่วยศาสตราจารย์เสรี	ปานขาง	มหาวิทยาลัยราชภัฏเชียงใหม่
๒๗. ผู้ช่วยศาสตราจารย์ปานฉัตร	อากาภิรักษ์	มหาวิทยาลัยราชภัฏเชียงราย
๒๘. ผู้ช่วยศาสตราจารย์วัฒนา	ยีนยง	มหาวิทยาลัยราชภัฏเชียงราย
๒๙. ผู้ช่วยศาสตราจารย์เพชร	บุคสีทา	มหาวิทยาลัยราชภัฏกำแพงเพชร

๓๐. ผู้ช่วยศาสตราจารย์ประยูท	วรรณอุดม	มหาวิทยาลัยราชภัฏเลย
๓๑. ผู้ช่วยศาสตราจารย์จตุรภัทร	วงศ์สิริสถาพร	มหาวิทยาลัยราชภัฏลำปาง
๓๒. ผู้ช่วยศาสตราจารย์กรวีร์	ชัยอมรไพศาล	มหาวิทยาลัยราชภัฏเชียงใหม่
๓๓. ผู้ช่วยศาสตราจารย์กมลทิพย์	คำใจ	มหาวิทยาลัยราชภัฏเชียงใหม่
๓๔. ผู้ช่วยศาสตราจารย์กมลณัฐ	พลวัน	มหาวิทยาลัยราชภัฏเชียงใหม่
๓๕. ผู้ช่วยศาสตราจารย์บุษยากร	ตีระพุดติกุลชัย	มหาวิทยาลัยราชภัฏเพชรบูรณ์
๓๖. ผู้ช่วยศาสตราจารย์นวพร	ประสมทอง	มหาวิทยาลัยราชภัฏนครสวรรค์
๓๗. ผู้ช่วยศาสตราจารย์วิศิรา	เหล่าบำรุง	มหาวิทยาลัยราชภัฏนครสวรรค์
๓๘. ผู้ช่วยศาสตราจารย์อิราวัฒน์	ชมระกา	มหาวิทยาลัยราชภัฏอุตรดิตถ์
๓๙. ผู้ช่วยศาสตราจารย์กาญจนา	สุระ	มหาวิทยาลัยราชภัฏเชียงใหม่
๔๐. ผู้ช่วยศาสตราจารย์วัลลภ	บัวชุม	มหาวิทยาลัยรังสิต
๔๑. ผู้ช่วยศาสตราจารย์เสนีย์	พวงยามณี	มหาวิทยาลัยเทคโนโลยีราชมงคลสุวรรณภูมิ
๔๒. นายวรวิทย์	เลาหะเมธานี	มหาวิทยาลัยเทคโนโลยีราชมงคลล้านนา
๔๓. นายรัฐนนท์	พงศวิริทธิ์ธร	มหาวิทยาลัยเทคโนโลยีราชมงคลล้านนา
๔๔. นางสาวลัดดา	ปิ่นตา	มหาวิทยาลัยเทคโนโลยีราชมงคลล้านนา
๔๕. นายตะวัน	วาทกิจ	มหาวิทยาลัยเทคโนโลยีราชมงคลล้านนา
๔๖. นางสาวเทียน	เลรามัญ	มหาวิทยาลัยพายัพ
๔๗. นางสาวรุติกุล	ไชยวรรณ	มหาวิทยาลัยพายัพ
๔๘. นางสาวปิยวรรณ	สิริประเสริฐศิลป์	มหาวิทยาลัยแม่โจ้
๔๙. นางสาวกัญญาพัสรีย์	กล่อมธงเจริญ	มหาวิทยาลัยแม่โจ้
๕๐. นางสุภาวดี	ขุนทองจันทร์	มหาวิทยาลัยราชภัฏอุบลราชธานี
๕๑. นางสาวจวีร์	วิชิตรนบดี	มหาวิทยาลัยพายัพ
๕๒. นายนพดล	พันธุ์พานิช	มหาวิทยาลัยศรีปทุมขอนแก่น
๕๓. นายอุเทน	เลาน้ำทา	มหาวิทยาลัยมหาสารคาม
๕๔. นายวรรณโณ	ฟองสุวรรณ	สถาบันเทคโนโลยีพระจอมเกล้าลาดกระบัง
๕๕. นางสาวกาญจนา	สุระ	มหาวิทยาลัยราชภัฏเชียงใหม่
๕๖. นางสาวพรณิภา	เกสัชพิพัฒน์กุล	มหาวิทยาลัยเทคโนโลยีราชมงคลล้านนา
๕๗. นายนิติศักดิ์	เจริญรูป	มหาวิทยาลัยเทคโนโลยีราชมงคลล้านนา
๕๘. นางวีรวรรณ	เจริญรูป	มหาวิทยาลัยเทคโนโลยีราชมงคลล้านนา
๕๙. นางณภัทร	ทิพย์ศรี	มหาวิทยาลัยเทคโนโลยีราชมงคลล้านนา
๖๐. นางสาวอัจฉราพร	แปลงมาลัย	มหาวิทยาลัยเทคโนโลยีราชมงคลล้านนา

ทั้งนี้ ตั้งแต่บัดนี้เป็นต้นไป

สั่ง ณ วันที่ ๒ ธันวาคม พ.ศ. ๒๕๕๘



(รองศาสตราจารย์นายยุทธ สงค์ธนาพิทักษ์)  
อธิการบดีมหาวิทยาลัยเทคโนโลยีราชมงคลล้านนา

## การพัฒนาเกณฑ์การตัดสินใจเลือกซื้อรถจักรยานยนต์มือสองจากศูนย์ประมูลกลาง

### Criterion Development for Making Decision in Choosing Second-hand

#### Motorcycles from Motorcycles Auction Centre

ขวัญชัย สิทธิรัตน์\* และ ธีระวัฒน์ จันทิก

Kwanchai Sittirat\* and Thirawat Chuntuk

คณะวิทยาการจัดการ มหาวิทยาลัยศิลปากร

Faculty of Management Science Silpakorn University, E-mail: nong\_firstfy@hotmail.com

\*Corresponding author. E-mail: nong\_firstfy@hotmail.com

#### บทคัดย่อ

การวิจัยเรื่องนี้มีวัตถุประสงค์เพื่อวิจัยพัฒนาการตัดสินใจเลือกซื้อรถจักรยานยนต์มือสองจากศูนย์ประมูลกลาง โดยการประยุกต์ใช้วิธีการวิจัยแบบการวิจัยอนาคต หรือ Ethnographic Delphi Future Research (EDFR) ซึ่งผู้วิจัยใช้วิธีการคัดเลือกกลุ่มผู้เชี่ยวชาญแบบเจาะจงจำนวน 17 คน ใช้แนวสัมภาษณ์ผู้เชี่ยวชาญ “พัฒนาเกณฑ์การตัดสินใจเลือกซื้อรถจักรยานยนต์มือสองจากศูนย์ประมูลกลาง” และแบบสอบถามการวิจัยอนาคตเป็นเครื่องมือในการวิจัย

ผลการวิจัยพบว่าผู้ที่มีความต้องการซื้อรถจักรยานยนต์มือสองจากศูนย์ประมูลกลาง คิดว่าบุคลากรและผู้ร่วมประมูลไม่ส่งผลกระทบต่อซื้อ เพราะผู้ประมูลเป็นผู้ที่ตัดสินใจซื้อ โดยผู้ประมูลต้องการเงินทุนในการซื้อ และส่วนในเรื่องเอกสารและสัญญา ต้องการความถูกต้องครบถ้วน ด้านปัจจัยกระบวนการของผู้ที่ต้องการซื้อรถจักรยานยนต์มือสองจากศูนย์ประมูลกลาง ผู้ประมูลมีความเห็นว่าวิธีการประมูลแบบปัจจุบัน โดยการใส่กล่องราคา แต่ต้องการให้กำหนดเวลาในการประมูล เพื่อความสะดวกรวดเร็วในการประมูล ด้านปัจจัยผลผลิตของผู้ที่ต้องการซื้อรถจักรยานยนต์มือสองจากศูนย์ประมูลกลาง ผู้ประมูลมีความต้องการตัดสินใจซื้อรถจักรยานยนต์มือสองที่มีเลขไมล์น้อย เพราะการใช้งานของรถจักรยานยนต์น้อยและสภาพดี ด้านการส่งมอบของผู้ที่ต้องการซื้อรถจักรยานยนต์มือสองจากศูนย์ประมูลกลาง ต้องการให้มีระบบขนส่งหลังจากได้ทำการประมูลรถจักรยานยนต์มือสองแล้ว และต้องการความรวดเร็วในการออกเอกสารรับรถจักรยานยนต์มือสอง

คำสำคัญ : การตัดสินใจ, รถจักรยานยนต์มือสอง, การพัฒนาเกณฑ์, ศูนย์ประมูลกลาง

## ABSTRACT

The purpose of research is to study decision in choosing second-hand motorcycles from motorcycle auction centres, using EDFR. Researcher interviewed 17 professional persons auctioneers on the topic of "Development for Making Decision in Choosing Second-hand Motorcycles from Motorcycles Auction Centre" and used an EDFR questionnaire as a tool.

The result of this study found that personnel and other auctioneers had no influences in making the decision. The auctioneer himself make his own decision and there is a need of the capital. Also, the documents and contracts must be completed and correct. For the procedure, the auctioneers agree that putting prices a box is already practical, but there should be a time limitation, for the faster and more convenient process. For the product faster, auctioneers desire to get the motorcycles with a lower number of mileage used due to the better condition and little usage. For the shipping system, auctioneers need a transportation from the auction centers and want to have fast process in documents of motorcycle.

**Keyword:** Decision, Second-hand Motorcycles, Criterion Development, Motorcycles Auction Centre

### บทนำ

ในปัจจุบันรถจักรยานยนต์มีความจำเป็นต่อการดำเนินชีวิตในแต่ละวัน เนื่องจากรถจักรยานยนต์ช่วยอำนวยความสะดวกในการเดินทางมากกว่ายานพาหนะแบบอื่นๆ โดยเฉพาะการเดินทางภายในเมืองที่ เนื่องจากรถจักรยานยนต์มีขนาดที่ไม่ใหญ่เดินทางได้สะดวกรวดเร็ว ยิ่งในชั่วโมงเร่งด่วนที่เราต้องเร่งรีบ ซึ่งรถจักรยานยนต์มีความสามารถในการคล่องตัวในกรณีที่มีการจราจรติดขัด (วิชยา ตั้งมีลาภ, 2556) ทั้งนี้การโดยสารด้วยรถจักรยานยนต์ จึงเป็นอีกทางเลือกหนึ่งที่สามารถช่วยลดปัญหาการจราจรได้เป็นอย่างดีและนอกจากจะลดปัญหาการจราจรแล้วยังสะดวกและรวดเร็วในการเดินทางอีกด้วย การเดินทางด้วยรถจักรยานยนต์สามารถทำได้ทั้งรถจักรยานยนต์รับจ้าง หรือสามารถขับขี่เองเช่นกัน (สุทธิเกียรติ จันตะศาล, 2556)

ปัจจุบันมีผู้ขับขี่รถจักรยานยนต์ในกรุงเทพมหานครถึงกว่า 19 ล้านคันในปี พ.ศ. 2556

และรถจักรยานยนต์สาธารณะกว่า 100,000 คันในเขตกรุงเทพมหานคร (กรมการขนส่งทางบก, 2556 : ออนไลน์) ซึ่งมีการเพิ่มขึ้นถึงร้อยละ 4.36 จากปี พ.ศ. 2555 จะเห็นได้ว่าการเติมโตของตลาดรถจักรยานยนต์ได้เพิ่มขึ้นแต่ละปีอย่างต่อเนื่องสำหรับรถจักรยานยนต์ที่มีจำหน่ายในท้องตลาดแบ่งออกเป็นสี่ประเภท ได้แก่ รถจักรยานยนต์เกียร์ธรรมดาหรือครอปคริว มีส่วนแบ่งทางการตลาดสูงที่สุดร้อยละ 49 รถจักรยานยนต์เกียร์อัตโนมัติร้อยละ 47 รถจักรยานยนต์แบบครอปคริวกึ่งสปอร์ตร้อยละ 2 และรถจักรยานยนต์แบบสปอร์ตร้อยละ 1 ตามลำดับ (กรมการขนส่งทางบก, 2555 : ออนไลน์)

จากสภาวะทางเศรษฐกิจของประเทศไทยซึ่งมีสาเหตุจากปัจจัยภายในและปัจจัยภายนอกประเทศส่งผลกระทบต่อเศรษฐกิจโดยรวมของประเทศกำลังชะลอตัวลงสาเหตุหลักที่ทำให้เศรษฐกิจชะลอตัวลงได้แก่อัตราดอกเบี้ยที่สูงขึ้นหรือราคาน้ำมันในตลาดโลกที่สูงขึ้นราคารถจักรยานยนต์ในประเทศก็สูงขึ้นและแม้แต่ความขัดแย้งทางการเมืองภายในประเทศเองก็สามารถเป็นสาเหตุให้เศรษฐกิจ

ชะลอตัวลง ได้ซึ่งจากสาเหตุดังกล่าวมีผลกระทบทำให้ผู้บริโภคต้องมีการปรับเปลี่ยนพฤติกรรมในการเลือกซื้อรถจักรยานยนต์โดยมีการพิจารณาไตร่ตรองถึงกำลังในการซื้อเพื่อให้เกิดความคุ้มค่าในสินค้า ดังนั้นการเปลี่ยนแปลงพฤติกรรมของผู้บริโภคก็จะส่งผลกระทบต่ออุตสาหกรรมผู้ผลิตรถจักรยานยนต์ตามไปด้วย (พันธุทิ กุลเลิศ ประเสริฐ, 2547) จึงทำให้ตลาดประมุลรถจักรยานยนต์มือสองได้รับความสนใจจากลูกค้าสูง เนื่องจากปัจจัยในด้านของราคาขายที่ถูกกว่ารถใหม่ และรถส่วนใหญ่ก็คุณภาพดี มีอายุการใช้งานน้อย และสภาพใกล้เคียงรถใหม่ จึงทำให้ลูกค้าที่จำเป็นต้องใช้รถจักรยานยนต์หันมานิยมประมุลซื้อรถมือสองมากขึ้น เพราะส่วนใหญ่จะหลีกเลี่ยงการซื้อสินค้าราคาแพงและมีพฤติกรรมการตัดสินใจซื้อเพื่อให้สอดคล้องกับสภาพเศรษฐกิจ จึงทำให้การประมุลรถจักรยานยนต์ในแต่ละครั้งสามารถขายได้จำนวนมาก โดยเฉพาะในต่างจังหวัดที่ประชาชนจะนิยมใช้รถจักรยานยนต์เป็นพาหนะในการเดินทาง เพราะสะดวกและประหยัด จึงทำให้มีความต้องการซื้อรถจักรยานยนต์ที่มีคุณภาพดีอายุการใช้งานน้อย และราคาไม่แพงมากจนเกินไปอย่างไรก็ตามตลาดประมุลรถจักรยานยนต์มือสองน่าจะมีแนวโน้มเติบโตอย่างต่อเนื่องไปจนถึงปี 2557 เนื่องจากยังคงมีรถจักรยานยนต์เพิ่มขึ้นและถูกทยอยส่งเข้าตลาดประมุลรถจักรยานยนต์มือสองทุกเดือน ๆ ส่งผลให้มีรถในสต็อกรวมทั้งตลาดประมุลรถจักรยานยนต์มือสองรอการขายจำนวนมาก และเพื่อเป็นการตอบรับความต้องการของลูกค้า (เทพทัย สีลา, 2556)

ดังนั้นจึงเป็นเหตุผลที่ทำให้ผู้วิจัยมีความสนใจที่จะทำการพัฒนาเกณฑ์การตัดสินใจเลือกซื้อรถจักรยานยนต์มือสองจากศูนย์ประมุลกลาง ภายใต้การประยุกต์เทคนิคการวิจัยอนาคตแบบ EDFR เพื่อนำเสนอข้อมูลเนื่องจากผลการศึกษาจะทำให้ทราบถึงความต้องการและปัจจัยในการเลือกประมุลรถจักรยานยนต์มือสอง เพื่อที่จะได้เป็นแนวทางในการพัฒนาและปรับปรุงในการดำเนินธุรกิจให้มีประสิทธิภาพ และตรงต่อความต้องการของผู้บริโภค เพื่อที่จะสามารถตอบสนองความต้องการของผู้บริโภคได้อย่างเหมาะสม

### วัตถุประสงค์

1. เพื่อพัฒนาเกณฑ์การตัดสินใจเลือกซื้อรถจักรยานยนต์มือสองจากศูนย์ประมุลกลาง
2. เพื่อจัดทำแนวทางในการตัดสินใจเลือกซื้อรถจักรยานยนต์มือสองจากศูนย์ประมุลกลาง

### ทบทวนวรรณกรรม

ผู้วิจัยได้ศึกษาแนวคิด ทฤษฎีที่เกี่ยวข้อง เพื่อเป็นแนวทางในการศึกษาดังนี้

#### 1. ความเข้าใจพื้นฐานเพื่อการวิจัยอนาคตเทคนิคการวิจัยอนาคตแบบ EDFR

ดวงนภา มกรานุกัษ์ (2554) กล่าวว่า การวิจัยอนาคตอยู่ที่การสำรวจและศึกษาแนวโน้มที่เป็นไปได้หรือความน่าจะเป็นมากที่สุด เพื่อหาทางทำให้แนวโน้มที่พึงประสงค์เกิดขึ้น และหาทาง ป้องกันแนวโน้มที่ไม่พึงประสงค์

พรชูลี อาชวบำรุง (2537) ได้กล่าวว่า ความสำคัญของการวิจัยอนาคตเพื่อป้องกันปัญหาเพื่อการวางแผนที่เป็นไปได้และเหมาะสมและเพื่อประเมินและพัฒนาสถาบันต่างๆ ให้เข้ากับ บริบทของอนาคต

สำนักการศึกษากรุงเทพมหานคร กล่าวว่า การวิจัยอนาคต EDFR สามารถแบ่งเป็นขั้นตอนได้ดังนี้

1. กำหนดผู้เชี่ยวชาญ อธิบายขั้นตอนต่าง ๆ ความสำคัญในการวิจัยให้ผู้เชี่ยวชาญรับทราบ

2. สัมภาษณ์ผู้เชี่ยวชาญแบบยืดหยุ่น หากต้องการข้อมูลเพิ่มเติม สามารถสอบถามต่อผู้เชี่ยวชาญได้

3. วิเคราะห์ข้อมูล

4. สร้างเครื่องมือ เพื่อรวบรวมข้อมูลที่ได้จาก การสัมภาษณ์ผู้เชี่ยวชาญให้ได้ทั้งหมด

5. นำแบบสอบถามไปให้ผู้เชี่ยวชาญทำอีกครั้ง เป็นการทำ EDFR รอบ 2 เพื่อหาฉันทมติ

6. เขียนภาพอนาคต จากผลการตอบแบบสอบถามของผู้เชี่ยวชาญ

สรุปความหมายของการวิจัยอนาคต คือ การคาดการณ์หรือการพยากรณ์เหตุการณ์ต่างๆ ที่ จะเกิดขึ้นในอนาคตที่มีความน่าจะเป็นไปในทิศทางใด เพื่อเตรียมความพร้อมและรับมือกับ เหตุการณ์ที่จะเกิดขึ้นในอนาคตได้อย่างสมบูรณ์

### 2. แนวคิดทฤษฎีเกี่ยวกับพฤติกรรมผู้บริโภค

ชิฟแมน และคานุก (Schiffman and Kanuk, 1994) ให้ความหมายของพฤติกรรมซึ่งผู้บริโภคทำการค้นหาการซื้อ การใช้ การประเมินผล การใช้สอยผลิตภัณฑ์ และการบริการ ซึ่งคาดว่าจะสนองความต้องการของเขา

คอลแลต และแบลคเวลล์ (Kollat and Blackwell, 1968) ได้ให้คำจำกัดความของพฤติกรรมผู้บริโภคไว้ว่า การกระทำของบุคคลที่เกี่ยวข้องกับการได้รับและการใช้สินค้าและบริการรวมถึงกระบวนการตัดสินใจที่มีอยู่ก่อนและมีส่วนในการกำหนดให้มีการกระทำดังกล่าว

สุดาพร กุณฺทลบุตร (2550) กล่าวว่า พฤติกรรมผู้บริโภค หมายถึงพฤติกรรมกรซื้อของลูกค้ ผ่านกระบวนการตัดสินใจเลือกซื้อของที่ต้องการจากปัจจัยทั้งภายในและภายนอกของตัวบุคคลนั้น

ดังนั้น การศึกษาพฤติกรรมผู้บริโภคที่มีพฤติกรรมของผู้ซื้อและการซื้อและการบริโภคทำให้เกิดกระบวนการตัดสินใจ คือพฤติกรรมในการบริโภคและการซื้อสินค้านั้นเอง ผู้วิจัยจึงได้ศึกษาทฤษฎีพฤติกรรมผู้บริโภคเพื่อนำมาวิเคราะห์ข้อมูลในการตัดสินใจเลือกซื้อรถจักรยานยนต์มือสองจากศูนย์ประมูลกลาง

### 3. ทฤษฎีการตัดสินใจ

บาร์นาร์ด (Barnard, 1938) ได้ให้ความหมายของการตัดสินใจว่าเป็นเทคนิควิธีที่ลดทางเลือกลงมาให้เหลือเพียงทางเดียว

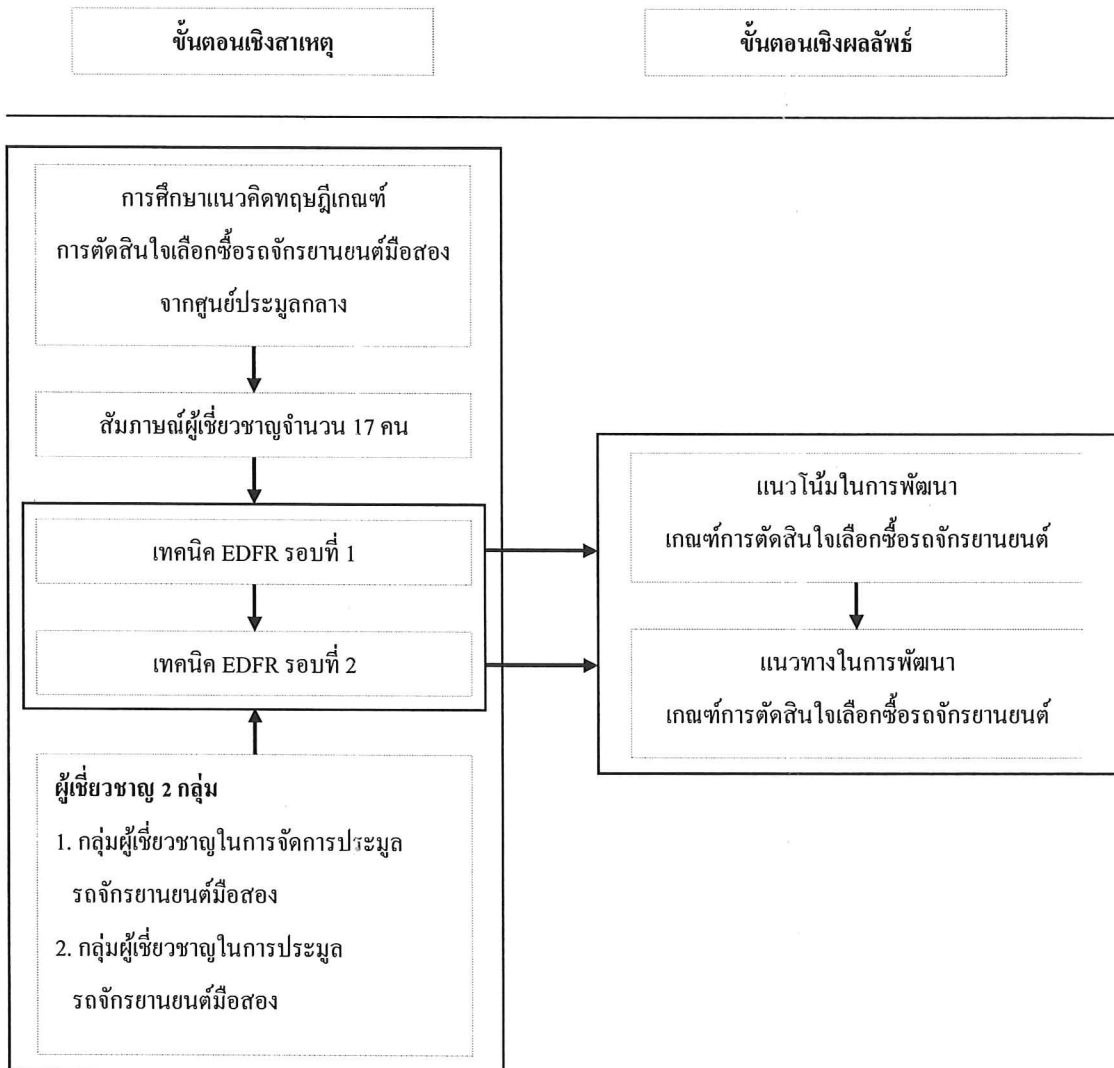
ไซมอน (Simon) ได้ให้ความหมายว่า การตัดสินใจเป็นกระบวนการของการหาโอกาสที่จะตัดสินใจ การหาทางเลือกที่พอเป็นไปได้ และทางเลือกจากงานต่างๆ ที่มีอยู่

นุชกร คำคง (2542) กล่าวว่า การตัดสินใจต้องใช้ข้อมูลพื้นฐานของเรื่องที่กำลังพิจารณาอยู่ โดยใช้ความรู้พื้นฐานและข้อสรุปที่ได้รับการยอมรับ นำมาสรุปผล เพื่อนำไปสู่การตัดสินใจ

ดังนั้นสรุปได้ว่า การตัดสินใจเป็นกระบวนการที่อาศัยความรู้ ทักษะ ประสบการณ์ ข้อมูลพื้นฐานต่างๆรวมทั้งเทคนิควิธีการ ในการพิจารณาเพื่อวิเคราะห์หาทางเลือกที่ดีที่สุด และคัดเลือกทางใดทางหนึ่ง โดยจะสามารถนำไปปฏิบัติให้เกิดผลตามที่คาดหวังไว้

### กรอบแนวคิด

ในการศึกษาแนวการพัฒนาเกณฑ์การตัดสินใจเลือกซื้อรถจักรยานยนต์มือสองจากศูนย์ประมูลกลาง ผู้วิจัยได้พัฒนากรอบแนวคิดในการวิจัยตามภาพดังนี้



ภาพที่ 1 แสดงกรอบแนวคิดของการวิจัย



## นิยามศัพท์เฉพาะ

ศูนย์ประมวลกลาง หมายถึง ตลาดกลางที่มีทีมงานขายมืออาชีพ ทำหน้าที่ประเมินราคา และดำเนินการประมวลขายให้แก่ลูกค้า รถจักรยานยนต์มือสอง หมายถึง รถจักรยานยนต์ที่มีเจ้าของเก่าและผ่านการใช้งานมาแล้ว

## วิธีการดำเนินการวิจัย

การวิจัยนี้มีวิธีการดำเนินการขั้นตอนในการดำเนินการวิจัย แบ่งเป็น 7 ขั้นตอน คือ

### 1. ขั้นตอนการกำหนดและเตรียมผู้เชี่ยวชาญ

การวิจัยครั้งนี้ได้ให้ความสำคัญกับกลุ่มตัวอย่างที่เป็นผู้เชี่ยวชาญในการจัดการประมวลรถจักรยานยนต์มือสอง และผู้เชี่ยวชาญในการประมวลรถจักรยานยนต์มือสอง โดยผู้วิจัยทำการคัดเลือกผู้เชี่ยวชาญแบบเจาะจง จำนวน 17 คน ดังที่โทมัสแมคมิลแลน (Thomas T. Macmillan) เสนอว่า ถ้าผู้เชี่ยวชาญจำนวนมากกว่า 17 คนขึ้นไป อัตราความคลาดเคลื่อนจะยิ่งลดน้อยลง โดยผู้วิจัยได้แบ่งกลุ่มผู้เชี่ยวชาญออกเป็น 2 กลุ่ม ได้แก่

1.1 กลุ่มผู้เชี่ยวชาญในการจัดการประมวลรถจักรยานยนต์มือสอง

1.2 กลุ่มผู้เชี่ยวชาญในการประมวลรถจักรยานยนต์มือสอง

### 2. ขั้นตอนการสัมภาษณ์หรือ EDRF รอบที่ 1

ผู้วิจัยได้ส่งหัวข้อการสัมภาษณ์ไปยังผู้เชี่ยวชาญก่อนที่จะไปสัมภาษณ์ เพื่อผู้เชี่ยวชาญจะได้เตรียมตัวศึกษาในประเด็นต่างๆ วางแผน และเตรียมข้อมูลประกอบการสัมภาษณ์ การสัมภาษณ์เป็นการ

สัมภาษณ์แบบเปิดและไม่ชี้นำโดยมุ่งเน้นเพื่อศึกษาหาขนาดภาพด้านที่คาดว่าจะมีโอกาสเกิดขึ้นจริง

โดยการกำหนดกรอบในการสัมภาษณ์ในเรื่องของกระบวนการเลือกซื้อรถจักรยานยนต์มือสองและแนวคิดทฤษฎี กระบวนการบริหารจัดการ IPOD มาประยุกต์ในการตั้งคำถามสัมภาษณ์

### 3. ขั้นตอนการวิเคราะห์และสังเคราะห์ข้อมูล

นำข้อมูลที่ได้จากการสัมภาษณ์ผู้เชี่ยวชาญ มาวิเคราะห์และสังเคราะห์ข้อมูล จัดหมวดหมู่ ข้อมูลเข้าไว้ด้วยกัน จัดประเด็นต่างๆ ที่เหมือนหรือแตกต่างกัน

### 4. ขั้นตอนการสร้างแบบสอบถาม

นำข้อมูลที่ได้นั้นมาสร้างแบบสอบถาม โดยนำคำตอบจากผู้เชี่ยวชาญแต่ละคนมาจำแนก เป็นข้อๆ โดยคัดเลือกคำตอบที่ใกล้เคียงกันไว้ในข้อความเดียวกัน และสร้างข้อคำถามมาตราประเมิน ค่าแบบลิเคิต ตั้งแต่ 1-5 คะแนน จากน้อยที่สุดถึงมากที่สุดตามลำดับ

### 5. ขั้นตอนการทำ EDRF รอบที่ 2

เมื่อสร้างแบบสอบถามเรียบร้อยแล้วผู้วิจัยได้ดำเนินการวิจัยเทคนิค EDRF รอบที่ 2 โดยการนำแบบสอบถามให้ผู้เชี่ยวชาญด้วยตนเอง ในแบบสอบถามนี้ผู้เชี่ยวชาญจะทราบข้อมูลแนวโน้มจากการสัมภาษณ์ผู้เชี่ยวชาญทุกคนผนวกกับคำตอบของตนเอง แล้วพิจารณาตอบคำถามแนวโน้มทางการพัฒนาที่ผู้เชี่ยวชาญเคยให้ไว้จากการสัมภาษณ์เพื่อเป็นการยืนยันคำตอบเดิม

เมื่อผู้วิจัยรวบรวมแบบสอบถามจากผู้เชี่ยวชาญทั้งหมดแล้วจึงนำมาวิเคราะห์หาค่าร้อยละ ค่ามัธยฐานและค่าพิสัยระหว่างควอไทล์ และคำนวณหาค่าความแตกต่างระหว่างควอไทล์ที่ 1 กับควอไทล์ที่ 3 ค่าพิสัยระหว่างควอไทล์ที่คำนวณได้ของแนวโน้มใด

ที่มีค่าน้อยกว่าหรือเท่ากับ 1.50 แสดงว่าความคิดเห็นของกลุ่มนั้นผู้เชี่ยวชาญมีความคิดเห็นที่สอดคล้องกัน ค่าพิสัยระหว่างควอไทล์ใดมีค่ามากกว่า 1.50 แสดงว่าความคิดเห็นของกลุ่มนั้นผู้เชี่ยวชาญมีความคิดเห็นไม่สอดคล้องกัน

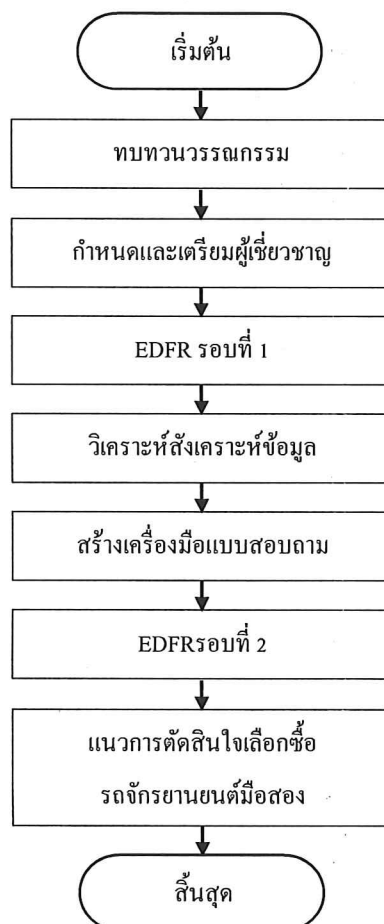
#### 6. ขั้นตอนการหาค่าความเที่ยงตรงเชิงเนื้อหา

เมื่อผู้วิจัยได้แนวทางการพัฒนาเกณฑ์การตัดสินใจเลือกซื้อรถจักรยานยนต์มือสองจากศูนย์ประมูลกลาง มาจากกระบวนการ EDFR แล้วนั้นก็นำมาตรวจสอบความเที่ยงตรงของเนื้อหา โดยใช้วิธีการพิจารณา (IOC) จากการพิจารณาของผู้เชี่ยวชาญการประมูลรถจักรยานยนต์มือสอง จำนวน

3 คน เพื่อนำมาเป็นแนวทางการพัฒนาเกณฑ์การตัดสินใจเลือกซื้อรถจักรยานยนต์มือสองจากศูนย์ประมูลกลาง

#### 7. ขั้นตอนการเขียนภาพอนาคต

เป็นขั้นตอนการวิเคราะห์เพื่อหาแนวโน้มแนวทางการพัฒนาที่เป็นไปได้มากที่สุดและมีความสอดคล้องกันทางความคิดของผู้เชี่ยวชาญจากนั้นทำการเรียงเรียงและสรุปเป็นอนาคตภาพที่เป็นแนวการตัดสินใจเลือกซื้อรถจักรยานยนต์มือสองจากศูนย์ประมูลกลาง จากที่กล่าวมาทั้งหมด ผู้วิจัยขอสรุปขั้นตอนการวิจัยต่างๆ ได้ดังภาพ



ภาพที่ 2 แสดงขั้นตอนการวิจัยอนาคตแบบ EDFA

### ผลการวิจัย

จากการวิจัย เรื่อง “การพัฒนาเกณฑ์การตัดสินใจเลือกซื้อรถจักรยานยนต์มือสองจากศูนย์ประมูลกลาง” สามารถสรุปแนวทางการตัดสินใจเลือกซื้อรถจักรยานยนต์มือสองจากศูนย์ประมูลกลางจากการสัมภาษณ์ผู้เชี่ยวชาญและสร้างแบบสอบถามเพื่อให้ผู้เชี่ยวชาญได้ยืนยันคำตอบ จำนวน 17 คนผลจากการสัมภาษณ์ผู้เชี่ยวชาญ (EDFR รอบที่ 1) ทำให้ได้แนวโน้มในการตัดสินใจเลือกซื้อรถจักรยานยนต์

มือสองจากศูนย์ประมูลกลางจากนั้นจึงนำไปสร้างแบบสอบถาม (EDFR รอบที่ 2) เพื่อสอบถามถึงโอกาสความเป็นไปได้ของแนวทางการตัดสินใจเลือกซื้อรถจักรยานยนต์มือสองจากศูนย์ประมูลกลางโดยพิจารณาจากค่าพิสัยระหว่างควอไทล์มีค่าน้อยกว่า 1.50 แสดงว่าผู้เชี่ยวชาญมีความคิดเห็นสอดคล้องกันและค่ามัธยฐาน ค่าฐานนิยมอยู่ในช่วง 3.50- 5.00 โดยสรุปผลรวมในแต่ละค่าสถิติของแต่ละด้านมาได้ดังนี้

ตารางที่ 1 ผลการวิจัยแสดงขั้นตอนการวิจัยอนาคตแบบ EDFR

แนวโน้มหลัก	มัธยฐาน (Md)	ฐานนิยม (Mo)	ค่าพิสัยระหว่างควอไทล์ (Q3 - Q1) $\leq 1.5$	ความสอดคล้อง
1. ด้านปัจจัยนำเข้าของผู้ที่ต้องการซื้อรถจักรยานยนต์มือสองจากศูนย์ประมูลกลาง (Input)				
1.1 บุคคลากร	3.65	3.87	0.77	สอดคล้อง
1.2 เงินทุน	4.55	4.88	0.94	สอดคล้อง
1.3 ผู้ร่วมประมูล	3.65	4.27	0.85	สอดคล้อง
1.4 เอกสารและสัญญาซื้อขาย	3.73	3.87	0.77	สอดคล้อง
2. ปัจจัยกระบวนการของผู้ที่ต้องการซื้อรถจักรยานยนต์มือสองจากศูนย์ประมูลกลาง (Process)				
2.1 กระบวนการประมูล	4.85	4.81	0.77	สอดคล้อง
3. ปัจจัยผลผลิตของผู้ที่ต้องการซื้อรถจักรยานยนต์มือสองจากศูนย์ประมูลกลาง (Output)				
3.1 สภาพรถจักรยานยนต์	4.55	4.88	0.94	สอดคล้อง
4. ปัจจัยการส่งมอบของผู้ที่ต้องการซื้อรถจักรยานยนต์มือสองจากศูนย์ประมูลกลาง (Delivery)				
4.1 การขนส่ง	4.55	4.88	0.94	สอดคล้อง
4.2 เอกสารรับรถจักรยานยนต์	3.73	3.87	0.77	สอดคล้อง

## สรุปและอภิปรายผล

ผู้เชี่ยวชาญแต่ละท่านให้ความเห็นแต่ละแนวโน้มนั้นมีความสอดคล้องสำหรับความคิดเห็นของผู้เชี่ยวชาญ และมีแนวโน้มนั้นความเป็นไปได้อยู่ในระดับมากที่สุด โดยศึกษาตามแนวคิดทฤษฎี และกระบวนการเลือกซื้อรถจักรยานยนต์มือสอง ดังนี้

ด้าน ปัจจัยนำเข้าของผู้ที่ต้องการซื้อรถจักรยานยนต์มือสองจากศูนย์ประมูลกลาง (Input) ผู้ประมูลคิดว่าบุคลากรและผู้ร่วมประมูลไม่มีส่วนในการตัดสินใจซื้อรถจักรยานยนต์มือสอง เพราะผู้ประมูลเป็นคนตัดสินใจเอง โดยมีความต้องการด้านเงินทุนและส่วนในเรื่องเอกสารและสัญญาต้องการความถูกต้องครบถ้วน

ด้านปัจจัยกระบวนการของผู้ที่ต้องการซื้อรถจักรยานยนต์มือสองจากศูนย์ประมูลกลาง (Process) ผู้ประมูลมีความเห็นว่าวิธีการประมูลแบบเดิมมีความเหมาะสมแล้ว แต่ต้องการให้กำหนดเวลาในการประมูล เพื่อความสะดวกรวดเร็วในการประมูล

ด้าน ปัจจัยผลผลิตของผู้ที่ต้องการซื้อรถจักรยานยนต์มือสองจากศูนย์ประมูลกลาง (Output) ผู้ประมูลมีความต้องการตัดสินใจซื้อรถจักรยานยนต์มือสองที่มีเลขไมล์น้อย เพราะมีการใช้งานของรถจักรยานยนต์น้อย

ด้านการส่งมอบของผู้ที่ต้องการซื้อรถจักรยานยนต์มือสองจากศูนย์ประมูลกลาง (Delivery) ต้องการให้มีระบบขนส่งหลังจากได้รถจักรยานยนต์มือสองแล้ว และต้องการความรวดเร็วในการออกเอกสารรับรถจักรยานยนต์มือสอง

ความเห็นของผู้เชี่ยวชาญที่ได้จากผลการวิจัย มีความสอดคล้องกับงานวิจัยของสุทธิเกียรติ จันทะคาด (2558) ในด้านปัจจัยนำเข้าของผู้ที่ต้องการซื้อรถจักรยานยนต์มือสองจากศูนย์ประมูลกลาง (Input) ว่าความต้องการซื้อถืออาจขึ้นอยู่กับผู้ประมูลเป็นคนตัดสินใจเอง และสอดคล้องกับงานวิจัยของวิลาสินี จันทรแจ่มโย (2556) ในด้านปัจจัยผลผลิตของผู้ที่ต้องการซื้อรถจักรยานยนต์มือสองจากศูนย์ประมูลกลาง (Output) ปรากฏว่าการพัฒนาเกณฑ์การตัดสินใจเลือกซื้อรถจักรยานยนต์มือสองจากศูนย์ประมูลกลางว่า ผู้บริโภคต้องการซื้อรถที่มีเลขไมล์น้อย เพราะการใช้งานของรถจักรยานยนต์น้อย

สรุปได้ว่าการเลือกประมูลรถจักรยานยนต์มือสองนั้น ผู้ประมูลเป็นคนตัดสินใจเอง โดยวิธีการประมูลแบบเดิมมีความเหมาะสมแล้ว แต่ต้องการให้มีการกำหนดเวลาในการประมูลให้ชัดเจน นอกจากนั้นผู้ประมูลจะตัดสินใจซื้อรถจักรยานยนต์มือสองที่มีการใช้งานน้อย และต้องการให้มีศูนย์ประมูลระบบขนส่งและเพิ่มความรวดเร็วในการออกเอกสารรับรถจักรยานยนต์มือสองมากขึ้นกว่าเดิม ดังนั้นศูนย์ประมูลควรปรับปรุงข้อบกพร่องต่างๆ ตามความเห็นของผู้ประมูล เพื่อให้เกิดความพึงพอใจสูงสุดแก่ลูกค้า

## เอกสารอ้างอิง

- กรมการขนส่งทางบก. (2555). ประเภทของรถจักรยานยนต์. [ระบบออนไลน์] แหล่งที่มา <http://www.dlt.go.th/th/index.php>. เข้าถึงเมื่อ 27 กุมภาพันธ์.
- กรมการขนส่งทางบก. (2556). รายงานสถิติปี พ.ศ. 2556. [ระบบออนไลน์] แหล่งที่มา <http://www.dlt.go.th/th/index.php>
- ดวงนภา มกรานุกัญ. (2554). อนาคตภาพการอาชีวศึกษาไทยในทศวรรษหน้า(พุทธศักราช 2554-2564). วิทยานิพนธ์ปริญญาปรัชญาดุษฎีบัณฑิต สาขาวิชาการบริหารการศึกษา บัณฑิตวิทยาลัย มหาวิทยาลัยขอนแก่น.
- เทพทัย ศิลา. (2556). 'มอไซค์' มือสองคิดถูกกว่ารถใหม่ 50%. [ระบบออนไลน์] แหล่งที่มา [http://www.siamturakij.com/main/news\\_content.php?nt=4&nid=5428](http://www.siamturakij.com/main/news_content.php?nt=4&nid=5428).
- บุษกร คำคง (2542). ปัจจัยบางประการที่เกี่ยวข้องกับความสามารถในการคิดอย่างมีวิจารณญาณของนักเรียนชั้นประถมศึกษาปีที่ 6 มัธยมศึกษาปีที่ 3 และมัธยมศึกษาปีที่ 6 ในเขตอำเภอเมือง จังหวัดสงขลา. วิทยานิพนธ์การศึกษามหาบัณฑิต มหาวิทยาลัยศรีนครินทรวิโรฒ ประสานมิตร.
- พันธุศรี กุลเลิศประเสริฐ. (2547). ปัจจัยที่มีผลต่อการตัดสินใจซื้อรถจักรยานยนต์ของผู้บริโภคในกรุงเทพมหานคร. การค้นคว้าอิสระปริญญามหาบัณฑิต สาขาวิชาบริหารธุรกิจ มหาวิทยาลัยเชียงใหม่.
- พรชูดี อาชวบำรุง. (2537). กลวิธีวิจัยอนาคตกระบวนการอนาคตปริทัศน์. วารสารวิธีวิทยาการวิจัย. 6 (กันยายน): 76 - 91.
- วิลาลินี จันทร์แจ่มโย. (2556). ปัจจัยที่มีผลต่อพฤติกรรมการเลือกซื้อรถยนต์ผ่านอินเทอร์เน็ตมือสอง. วิทยานิพนธ์ปริญญามหาบัณฑิต มหาวิทยาลัยศรีปทุม.
- วิชา ตั้งมีลาภ. (2556). ปัจจัยที่มีผลต่อการเลือกซื้อรถจักรยานยนต์บิ๊กไบค์ของจังหวัดเชียงใหม่. [ระบบออนไลน์] แหล่งที่มา [http://library.cmu.ac.th/faculty/econ/Exer751409/2556/Exer2556\\_no171](http://library.cmu.ac.th/faculty/econ/Exer751409/2556/Exer2556_no171)
- สุดาพร คุณชลบุตร. (2550). หลักการตลาดสมัยใหม่. กรุงเทพฯ: ศูนย์หนังสือจุฬาลงกรณ์มหาวิทยาลัย.
- สุทธิเกียรติ จันตะคาด. (2558). ส่วนประสมทางการตลาดที่มีผลต่อพฤติกรรมการซื้อรถจักรยานยนต์ของผู้บริโภคในกรุงเทพมหานคร. วิทยานิพนธ์บริหารธุรกิจมหาบัณฑิต มหาวิทยาลัยธุรกิจบัณฑิต.
- สำนักการศึกษากรุงเทพมหานคร. การวิจัยอนาคตด้วย EDFR (Ethnographic Delphi Futures Research). [ระบบออนไลน์] แหล่งที่มา <http://www.bangkokeducation.in.th/article-details.php?id=1310>.
- Barnard. (1938). *MA: Harvard University Press*. Cambridge.
- Kollat, D.T. & Blackwell, R.D. (1968). *Consumer behavior*. New York: Holt Rinehart and Winston.
- Schiffman, L. G., & Kanuk, L. L. (1994). *Consumer behavior*. (5th ed.). Englewood Cliffs, N. J. : Prentice-Hall.
- Simon, Herbert A. (1960). *Administrative Behavior*. New York: The McMillen Company.