




โครงการการประชุมวิชาการทางบริหารธุรกิจ  
และศิลปศาสตร์ ระดับชาติ ครั้งที่ 2

เรื่อง “การเสนอผลงานประชุมวิชาการ”

วันที่ 3 กุมภาพันธ์ 2559  
ณ ศูนย์ประชุมแสดงสินค้านานาชาติ จังหวัดเชียงใหม่

Business Administration and Liberal Arts  
OF RMUTL

 THE 2<sup>ND</sup> CONFERENCE  
Business Administration and Liberal Arts  
OF RMUTL  
2016



คำสั่งมหาวิทยาลัยเทคโนโลยีราชมงคลล้านนา

ที่ ๑๗๖๖/๒๕๕๘

เรื่อง แต่งตั้งผู้ทรงคุณวุฒิภายนอกและภายใน งานประชุมวิชาการ  
คณะกรรมการธุรกิจและศิลปศาสตร์ ระดับชาติ ครั้งที่ ๒

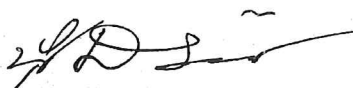
เพื่อให้การดำเนินงานงานประชุมวิชาการคณะกรรมการธุรกิจและศิลปศาสตร์ระดับชาติ ครั้งที่ ๒ (Proceeding) เป็นไปด้วยความเรียบร้อยเหมาะสมและบรรลุวัตถุประสงค์ มหาวิทยาลัยเทคโนโลยีราชมงคลล้านนา จึงแต่งตั้ง คณะกรรมการผู้ทรงคุณวุฒิภายนอกและภายในเพื่อตรวจพิจารณาผลงาน ดังนี้

- |                                   |                 |                                    |
|-----------------------------------|-----------------|------------------------------------|
| ๑. ศาสตราจารย์มนัส                | สุวรรณ          | มหาวิทยาลัยเชียงใหม่               |
| ๒. รองศาสตราจารย์สมเดช            | มุงเมือง        | มหาวิทยาลัยราชภัฏเชียงราย          |
| ๓. รองศาสตราจารย์ป้าจรรย์         | ผลประเสริฐ      | มหาวิทยาลัยราชภัฏกำแพงเพชร         |
| ๔. รองศาสตราจารย์ธเนศ             | ศรีวิชัยลำพันธ์ | มหาวิทยาลัยเชียงใหม่               |
| ๕. รองศาสตราจารย์ธีรภัทร          | วรรณฤมล         | มหาวิทยาลัยเชียงใหม่               |
| ๖. รองศาสตราจารย์จำเนียร          | บุญมาก          | มหาวิทยาลัยแม่โจ้                  |
| ๗. รองศาสตราจารย์อารีย์           | เชื้อเมืองพาน   | มหาวิทยาลัยแม่โจ้                  |
| ๘. รองศาสตราจารย์อภิรักษ์         | จินตะณี         | มหาวิทยาลัยมหาจุฬาลงกรณราชวิทยาลัย |
| ๙. รองศาสตราจารย์อรัญญา           | ดุษย์คัมภีร์    | จุฬาลงกรณ์มหาวิทยาลัย              |
| ๑๐. รองศาสตราจารย์พรหทัย          | ตัมภ์จิตานนท์   | มหาวิทยาลัยเทคโนโลยีราชมงคลล้านนา  |
| ๑๑. ผู้ช่วยศาสตราจารย์อมรรัตน์    | ท้วมรุ่งโรจน์   | มหาวิทยาลัยอัสสัมชัญ               |
| ๑๒. ผู้ช่วยศาสตราจารย์บุญทวารณ    | วิงวอน          | มหาวิทยาลัยราชภัฏลำปาง             |
| ๑๓. ผู้ช่วยศาสตราจารย์วีรศักดิ์   | สมยานะ          | มหาวิทยาลัยราชภัฏเชียงใหม่         |
| ๑๔. ผู้ช่วยศาสตราจารย์กิ่งดาว     | จินดาเทวิน      | มหาวิทยาลัยราชภัฏอุตรดิตถ์         |
| ๑๕. ผู้ช่วยศาสตราจารย์นงลักษณ์    | เรืองวิทยากรณ์  | มหาวิทยาลัยราชภัฏเพชรบูรณ์         |
| ๑๖. ผู้ช่วยศาสตราจารย์ภัทริกา     | มณีพันธ์        | มหาวิทยาลัยราชภัฏสวนสุนันทา        |
| ๑๗. ผู้ช่วยศาสตราจารย์ไพฑูรย์     | อินตะขัน        | มหาวิทยาลัยราชภัฏลำปาง             |
| ๑๘. ผู้ช่วยศาสตราจารย์โอนิดาซ์    | รัชเวทย์        | มหาวิทยาลัยราชภัฏเชียงใหม่         |
| ๑๙. ผู้ช่วยศาสตราจารย์อนันตกุล    | อินทรผดุง       | มหาวิทยาลัยราชภัฏพระนคร            |
| ๒๐. ผู้ช่วยศาสตราจารย์ทัดพงศ์     | อวิโรธนานนท์    | มหาวิทยาลัยแม่โจ้                  |
| ๒๑. ผู้ช่วยศาสตราจารย์ชัยยศ       | สัมฤทธิ์สกุล    | มหาวิทยาลัยแม่โจ้                  |
| ๒๒. ผู้ช่วยศาสตราจารย์อายุส       | หมู่เย็น        | มหาวิทยาลัยแม่โจ้                  |
| ๒๓. ผู้ช่วยศาสตราจารย์พิชาภพ      | พันธุ์แพ        | มหาวิทยาลัยพายัพ                   |
| ๒๔. ผู้ช่วยศาสตราจารย์ภูษณิศา     | เดชเถกิง        | มหาวิทยาลัยแม่โจ้                  |
| ๒๕. ผู้ช่วยศาสตราจารย์รัชนิวีวรรณ | บุญอนนท์        | มหาวิทยาลัยกำแพงเพชร               |
| ๒๖. ผู้ช่วยศาสตราจารย์เสรี        | ปานขาง          | มหาวิทยาลัยราชภัฏเชียงใหม่         |
| ๒๗. ผู้ช่วยศาสตราจารย์ปานฉัตร     | อาการักษ์       | มหาวิทยาลัยราชภัฏเชียงราย          |
| ๒๘. ผู้ช่วยศาสตราจารย์วัฒนา       | ยีนยง           | มหาวิทยาลัยราชภัฏเชียงราย          |
| ๒๙. ผู้ช่วยศาสตราจารย์เพชร        | บุคสีทา         | มหาวิทยาลัยราชภัฏกำแพงเพชร         |

๓๐. ผู้ช่วยศาสตราจารย์ประยูท	วรรณอุดม	มหาวิทยาลัยราชภัฏเลย
๓๑. ผู้ช่วยศาสตราจารย์จตุรภัทร	วงศ์สิริสถาพร	มหาวิทยาลัยราชภัฏลำปาง
๓๒. ผู้ช่วยศาสตราจารย์กรวีร์	ชัยอมรไพศาล	มหาวิทยาลัยราชภัฏเชียงใหม่
๓๓. ผู้ช่วยศาสตราจารย์กมลทิพย์	คำใจ	มหาวิทยาลัยราชภัฏเชียงใหม่
๓๔. ผู้ช่วยศาสตราจารย์กมลณัฐ	พลวัน	มหาวิทยาลัยราชภัฏเชียงใหม่
๓๕. ผู้ช่วยศาสตราจารย์บุษยากร	ตีระพุดติกุลชัย	มหาวิทยาลัยราชภัฏเพชรบูรณ์
๓๖. ผู้ช่วยศาสตราจารย์นวพร	ประสมทอง	มหาวิทยาลัยราชภัฏนครสวรรค์
๓๗. ผู้ช่วยศาสตราจารย์วิศิรา	เหล่าบำรุง	มหาวิทยาลัยราชภัฏนครสวรรค์
๓๘. ผู้ช่วยศาสตราจารย์อิราวัฒน์	ชมระกา	มหาวิทยาลัยราชภัฏอุตรดิตถ์
๓๙. ผู้ช่วยศาสตราจารย์กาญจนา	สุระ	มหาวิทยาลัยราชภัฏเชียงใหม่
๔๐. ผู้ช่วยศาสตราจารย์วัลลภ	บัวชุม	มหาวิทยาลัยรังสิต
๔๑. ผู้ช่วยศาสตราจารย์เสนีย์	พวงยามณี	มหาวิทยาลัยเทคโนโลยีราชมงคลสุวรรณภูมิ
๔๒. นายวรวิทย์	เลาหะเมธานี	มหาวิทยาลัยเทคโนโลยีราชมงคลล้านนา
๔๓. นายรัฐนนท์	พงศวิริทธิ์ธร	มหาวิทยาลัยเทคโนโลยีราชมงคลล้านนา
๔๔. นางสาวลัดดา	ปิ่นตา	มหาวิทยาลัยเทคโนโลยีราชมงคลล้านนา
๔๕. นายตะวัน	วาทกิจ	มหาวิทยาลัยเทคโนโลยีราชมงคลล้านนา
๔๖. นางสาวเทียน	เลรามัญ	มหาวิทยาลัยพายัพ
๔๗. นางสาวรุติกุล	ไชยวรรณ	มหาวิทยาลัยพายัพ
๔๘. นางสาวปิยวรรณ	สิริประเสริฐศิลป์	มหาวิทยาลัยแม่โจ้
๔๙. นางสาวกัญญาพัสรี	กล่อมธงเจริญ	มหาวิทยาลัยแม่โจ้
๕๐. นางสุภาวดี	ขุนทองจันทร์	มหาวิทยาลัยราชภัฏอุบลราชธานี
๕๑. นางสาวจวีร์	วิชิตรนบดี	มหาวิทยาลัยพายัพ
๕๒. นายนพดล	พันธุ์พานิช	มหาวิทยาลัยศรีปทุมขอนแก่น
๕๓. นายอุเทน	เลาน้ำทา	มหาวิทยาลัยมหาสารคาม
๕๔. นายวรรณโณ	ฟองสุวรรณ	สถาบันเทคโนโลยีพระจอมเกล้าลาดกระบัง
๕๕. นางสาวกาญจนา	สุระ	มหาวิทยาลัยราชภัฏเชียงใหม่
๕๖. นางสาวพรณิภา	เกสัชพิพัฒน์กุล	มหาวิทยาลัยเทคโนโลยีราชมงคลล้านนา
๕๗. นายนิติศักดิ์	เจริญรูป	มหาวิทยาลัยเทคโนโลยีราชมงคลล้านนา
๕๘. นางวีรวรรณ	เจริญรูป	มหาวิทยาลัยเทคโนโลยีราชมงคลล้านนา
๕๙. นางณภัทร	ทิพย์ศรี	มหาวิทยาลัยเทคโนโลยีราชมงคลล้านนา
๖๐. นางสาวอัจฉราพร	แปลงมาลัย	มหาวิทยาลัยเทคโนโลยีราชมงคลล้านนา

ทั้งนี้ ตั้งแต่บัดนี้เป็นต้นไป

สั่ง ณ วันที่ ๒ ธันวาคม พ.ศ. ๒๕๕๘



(รองศาสตราจารย์นายยุทธ สงค์ธนาพิทักษ์)  
อธิการบดีมหาวิทยาลัยเทคโนโลยีราชมงคลล้านนา

การวิเคราะห์ปัจจัยแห่งความสำเร็จด้วยเครือข่ายทางสังคมของกลุ่มสตรีรีไซเคิล  
กรณีศึกษา: หมู่บ้านสำนักเย็น เทศบาลพระแท่น อำเภอท่ามะกา จังหวัดกาญจนบุรี

An analysis of the success factors with social networks of woman's recycles  
groups Case Study: Sumnakyen Prathan Kanchanaburi

ธีระวัฒน์ ชันติก\* และ ศิริมถ รักถิ่น

ThirawatChantuek\* and Sirimol Rakthin

คณะวิทยาการจัดการมหาวิทยาลัยศิลปากร วิทยาเขตสารสนเทศเพชรบุรี

Faculty of Management Science Silpakorn University

\*Corresponding author. E-mail: thirawat.scb@gmail.com\*, papangke@gmail.com

### บทคัดย่อ

การวิจัยนี้มีจุดมุ่งหมายเพื่อศึกษา การวิเคราะห์ปัจจัยแห่งความสำเร็จด้วยเครือข่ายทางสังคมของกลุ่มสตรีรีไซเคิล หมู่บ้านสำนักเย็นเทศบาลพระแท่น อำเภอท่ามะกา จังหวัดกาญจนบุรี โดยมีกลุ่มตัวอย่างประกอบด้วยประธานกลุ่ม จำนวน 1 ท่าน สมาชิก จำนวน 8 ท่าน เจ้าหน้าที่เทศบาล จำนวน 1 ท่าน และบุคลากรจากองค์กรพัฒนาบทบาทสตรี จำนวน 1 ท่าน เป็นการศึกษาเชิงคุณภาพเครื่องมือที่ใช้ในการวิจัยคือแบบสัมภาษณ์อย่างมีโครงสร้าง

ผลการศึกษาพบว่ากลุ่มตัวอย่างส่วนใหญ่เป็นผู้หญิงจำนวน 7 คน คิดเป็นร้อยละ 63.64 อยู่ในช่วงอายุ 41-50 ปี จำนวน 4 คนคิดเป็นร้อยละ 36.37 รายได้อยู่ที่ 5,000-8,000 บาท จำนวน 5 คน คิดเป็นร้อยละ 45.46 ส่วนใหญ่มีระดับการศึกษาอยู่ในช่วงมัธยมศึกษา จำนวน 5 คน คิดเป็นร้อยละ 45.45 มีความคิดเห็นตรงกันว่า การจัดการด้านสิ่งแวดล้อม แรงจูงใจในการทำงาน และการทำงานเป็นทีมส่งผลต่อความสำเร็จของกลุ่มสตรีรีไซเคิล

คำสำคัญ : ปัจจัยแห่งความสำเร็จ,เครือข่ายทางสังคม

### Abstract

This research aims to studied the factors of success with social networks of women's groups, recycling With the sample consists The Chairman of the Group of members the number 2 and number 1 municipal officials from the Organization women's role in development. The number 1 is a qualitative study. Tools used in this research is the severely structured interviews.

Study results showed that the majority of women, for example, group number 7 people are in 63.64 percent age 41-50 years of 4 percent people earning Baht 36.37 5,000-8,000 five people 45.46 percent, mostly during the level of secondary education is 5 people 45.45 percent thought agreed that environmental management. Incentives to work and to work as a team. Affect the success of the women's group recycling.

**Key words:** Success Factors, Social network

## บทนำ

ตั้งแต่เริ่มมีแผนพัฒนาเศรษฐกิจฉบับที่ 5 ที่จะมุ่งเน้นการส่งเสริมการพัฒนา ระบบอุตสาหกรรม การเจริญเติบโตของระบบ อุตสาหกรรมก็เริ่มมากขึ้น การเจริญเติบโตของ ระบบอุตสาหกรรมเปรียบเสมือนดาบสองคมที่ ก่อให้เกิดทั้งประโยชน์และโทษมหาศาลตามมา ทำให้เกิดโรงงานอุตสาหกรรมขึ้นอย่างรวดเร็วผลพวง เหล่านั้นทำให้เกิดปริมาณขยะมหาศาล(กรมควบคุม มลพิษ,2553) เกิดการเพิ่มพูนของปัญหาการจัดขยะ ทั้งจากชุมชนและอุตสาหกรรม ทั้งนี้นอกจากขยะ และสิ่งปฏิกูลจะมีปริมาณเพิ่มมากขึ้นแล้ว ขยะและ สิ่งปฏิกูลเหล่านี้ยังส่งกลิ่นเหม็นส่งผลให้เกิดปัญหา ทางด้านมลพิษในระบบนิเวศน์และต่อสุขภาพ อนามัยของประชาชน (การจัดการปัญหาขยะชุมชน , 2554)

ในปี 2556 กรมควบคุมมลพิษสำรวจ ปริมาณขยะมูลฝอยทั่วประเทศจากองค์กรปกครอง ส่วนท้องถิ่นจำนวน 7,782 แห่ง พบว่า ประเทศไทย มีปริมาณขยะมูลฝอยรวม 26.77 ล้านตัน เพิ่มขึ้นจาก ปีที่แล้ว 2 ล้านตัน โดยขยะมูลฝอยร้อยละ 46 มาจาก องค์กรบริหารส่วนตำบล(อบต.) ร้อยละ 38 มาจาก เทศบาล และร้อยละ 16 มาจากกรุงเทพฯ จากขยะ มูลฝอยปริมาณ 26.77 ล้านตัน แบ่งเป็นปริมาณขยะ มูลฝอยที่ถูกนำไปกำจัดแบบถูกต้อง จำนวน 7.2 ล้านตัน ปริมาณขยะมูลฝอยที่ไม่ได้เก็บขนทำให้ ตกค้างในพื้นที่ 7.6 ล้านตัน (ร้อยละ 28) และ ปริมาณขยะมูลฝอยที่นำกลับมาใช้ประโยชน์ใหม่ 5.1 ล้านตัน (กรมควบคุมมลพิษ,2556)

คุณสมพิศ นิยมสุข และ คุณ สิริวรรณ โอภากุลวงษ์ ผอ.กองสาธารณสุขและสิ่งแวดล้อม เทศบาลตำบลพระแท่น ได้มาพูดคุยกับชาวบ้านใน งานทำบุญศาลเจ้าประจำหมู่บ้าน เมื่อวันที่ 25

เมษายน พ.ศ.2554 เกี่ยวกับการคัดแยกขยะอย่างมี ระบบ เพราะโดยปกติแล้วชาวบ้านมีการคัดแยกขยะ และนำขยะไปขาย แต่ชาวบ้านยังไม่เข้าใจถึงวิธีการ คัดแยกขยะแต่ละชนิดอย่างถูกต้อง คุณสิริวรรณ จึง เชิญชวนชาวบ้านให้ร่วมกันจัดตั้งกลุ่มขยะชุมชน ขึ้นมา โดยใช้ชื่อกลุ่มว่า “กลุ่มสตรีรีไซเคิล”(องค์กร พัฒนาบทบาทสตรี, 2556) เพราะได้รับการ สนับสนุนเงินแรกเริ่มจากกองทุนพัฒนาบทบาท สตรี เริ่มแรกมีผู้เข้าร่วมเป็นสมาชิกเพียง 14 ราย เทศบาลจึงออกให้ความรู้แก่สมาชิก เพื่อเผยแพร่ ความรู้ให้ชาวบ้านคนอื่นๆ ให้สามารถคัดแยกขยะ ได้อย่างเป็นระบบ จนกระทั่งปี พ.ศ. 2556 หมู่บ้าน สำนักเย็น ได้เข้าเป็น 1 ใน 86 ชุมชนในโครงการ ชุมชนปลอดขยะ(Zero Waste) เฉลิมพระเกียรติ 86 พรรษาทำให้มีสมาชิกเข้าร่วมโครงการเพิ่มขึ้นอีก 109 คน (กลุ่มสตรีรีไซเคิล, 2556)

กลุ่มสตรีรีไซเคิล เป็นรูปแบบหนึ่งของการจัดการขยะและส่งเสริมให้มีการคัดแยกขยะใน แต่ละครัวเรือน โดยมีวัตถุประสงค์เพื่อปลูก จิตสำนึกให้กับคนในชุมชนและเยาวชนในเรื่องการ จัดการขยะและการรักษาสิ่งแวดล้อมของชุมชน การจัดตั้งกลุ่มสตรีรีไซเคิลนอกจากจะสามารถลด ปริมาณขยะในชุมชนและสังคมในอนาคตได้แล้ว ยังเป็นการคัดแยกขยะเพื่อก่อให้เกิดประโยชน์ ซึ่ง เป็นการลดค่าใช้จ่ายในการจัดการขยะในเรื่องการ จัดเก็บและการกำจัดขยะ รวมถึงยังมีการสร้าง รายได้ให้แก่คนในชุมชนอีกด้วย (ธรรม์ฤทัย พระ แท่น, 2557)

ปัญหาขยะเป็นปัญหาที่ใกล้ตัวเรามาก ที่สุดเนื่องจากเราเป็นผู้ผลิตขยะขึ้น ทุกวัน หน่วยงาน ต่างก็ตระหนักและให้ความสำคัญกับ เรื่องการจัดการขยะให้มีประสิทธิภาพสูงสุดด้วย กลไกต่างๆ เทศบาลตำบลพระแท่นและกลุ่มสตรีรี ไซเคิล อำเภอท่ามะการ จังหวัดกาญจนบุรี เป็นอีก

หนึ่งชุมชนที่มีปัญหาการจัดการปัญหาขยะในชุมชน ที่มีผู้นำขยะไปทิ้งในที่สาธารณะ ส่งกลิ่นเหม็นเป็นแหล่งเชื้อโรค ที่สำคัญมีการลักลอบเผาขยะทำให้เกิดมลพิษทางอากาศเป็นจำนวนมากจาก ความสำคัญและความจำเป็นของปัญหาดังกล่าว เป็นเหตุ ให้ผู้วิจัย ซึ่งอาศัยอยู่ในบริเวณดังกล่าวมีความสนใจศึกษาถึงพฤติกรรมจัดการขยะของประชาชนในพื้นที่ดังกล่าว ที่นำไปสู่ปัจจัยแห่งความสำเร็จในการจัดการขยะ

### วัตถุประสงค์ของการวิจัย

การศึกษาเพื่อทำการวิเคราะห์ปัจจัยแห่งความสำเร็จของกลุ่มสตรีรีไซเคิล มีวัตถุประสงค์ดังนี้

1. เพื่อศึกษาปัจจัยที่ส่งผลต่อความสำเร็จของกลุ่มสตรีรีไซเคิล หมู่บ้านสำนักเย็น เทศบาลพระแท่น อำเภอท่ามะกา จังหวัดกาญจนบุรี ด้วยการประยุกต์เทคนิคการวิเคราะห์ด้วยเครือข่ายทางสังคม
2. ศึกษาวิธีการดำเนินงานองค์กรของกลุ่มสตรีรีไซเคิลหมู่บ้านสำนักเย็น เทศบาลพระแท่น อำเภอท่ามะกา จังหวัดกาญจนบุรี

### วรรณกรรมที่เกี่ยวข้อง

#### 1.1 แนวคิดการจัดการสิ่งแวดล้อม

การจัดการทรัพยากรธรรมชาติและสิ่งแวดล้อม จะต้องมีความหมายและมาตรการต่างๆ ที่ต้องดำเนินการให้สอดคล้องกันไป ซึ่งขึ้นกับ สถานภาพของปัญหาที่เกิดขึ้นและเป็นอยู่ในขณะนั้นแนวทางและมาตรการดังกล่าวจะมีลักษณะอย่างหนึ่งอย่างใด หรือมีทุกลักษณะประกอบกัน ดังนี้(กรมควบคุมมลพิษ,2553)

การรักษาและฟื้นฟู เพื่อการปรับปรุงแก้ไขทรัพยากรธรรมชาติและสิ่งแวดล้อมที่ประสบปัญหาหรือถูกทำลายไปแล้ว โดยจะต้องเร่งแก้ไข

สงวนรักษามิให้เกิดความเสื่อมโทรมมากยิ่งขึ้น และขณะเดียวกันจะต้องฟื้นฟูสภาพแวดล้อมที่เสียไปให้กลับฟื้นคืนสภาพ(กรมควบคุมมลพิษ,2553)

การป้องกัน โดยการควบคุม การดำเนินงานและการพัฒนาต่าง ๆ ให้มีการป้องกันการทำลายสภาพแวดล้อม หรือให้มีการกำจัดสารมลพิษต่าง ๆ ด้วยการวางแผนป้องกันตั้งแต่เริ่มดำเนินโครงการ(กรมควบคุมมลพิษ,2553)

การส่งเสริม โดยการให้การศึกษา ความรู้ และความเข้าใจต่อประชาชนเกี่ยวกับความสัมพันธ์ในระบบทรัพยากรธรรมชาติและสิ่งแวดล้อมหรือระบบนิเวศ เพื่อให้เกิดจิตสำนึกทางด้านสิ่งแวดล้อม และมีความคิดที่จะร่วมรับผิดชอบในการป้องกันและรักษาทรัพยากรธรรมชาติและสิ่งแวดล้อมที่มีอยู่(กรมควบคุมมลพิษ,2553)

#### 1.2 ทฤษฎีการทำงานเป็นทีม

กลยุทธ์ในการทำงานเป็นทีม (ศิริวรรณ เสรีรัตน์ และคณะ ,2541)

รวมใจ (Heart) หมายถึง ความรู้สึกของสมาชิกที่รักและศรัทธาในหัวหน้าทีม งานที่ทำ และเพื่อน ๆ ร่วมทีมว่าเป็นพวกเดียวกัน หรือที่เรียกว่า Feel like a team มีความเอื้อเฟื้อห่วงใยซึ่งกันและกัน มีความเคารพให้เกียรติซึ่งกันและกัน และเกิดความไว้วางใจต่อกัน

รวมคิด (Head) หมายถึง การใช้ความคิด เหตุผลให้เพื่อนร่วมงานเชื่อมั่นว่า ทำแล้วดี มีประโยชน์ต่อตัวเอง ต่อองค์กร โดยช่วยกันระดมสมอง กำหนดเป้าหมาย วางแผน แบ่งงาน แบ่งหน้าที่ หรือที่เรียกว่า Think like a team การทำงานจะราบรื่น ถ้าสมาชิกในทีมมีความรู้สึกที่ดีต่อกัน

รวมทำ (Hand) หมายถึง การร่วมมือลงมือทำงานซึ่งได้มีการวางแผนไว้ หน้าที่ใครก็รับไปทำ หรือที่เรียกว่า Work like a team ซึ่งทุกคนมี

พันธะสัญญาที่จะต้องทำแผนทุกคน เนื่องจากได้มีส่วนร่วมในการคิดร่วมกัน (สุชาติ สิริวิชัย, 2553)

**1.3 ทฤษฎีแรงจูงใจในการทำงาน**  
ความหมายของแรงจูงใจ

สมยศ นาวิการ (2540, หน้า 359) ได้กล่าวถึงแรงจูงใจ ว่ามีความสำคัญต่อการบริหารงานมาก เพราะผู้บริหารจะต้องทำงานให้ประสบความสำเร็จได้โดยอาศัยบุคคลอื่น คนเป็นทรัพยากรที่มีชีวิตจิตใจ แรงจูงใจจึงเป็นเรื่องที่เกี่ยวข้องกับอารมณ์ ความรู้สึกรู้สีกของคนในการปฏิบัติงาน ซึ่งจะส่งผลต่อการปฏิบัติงานให้มีประสิทธิภาพ จึงถือได้ว่าแรงจูงใจมีความสำคัญต่อผู้บริหารเสมอ

กระบวนการจูงใจ มีองค์ประกอบ 3 ประการ คือ

1. ความต้องการ (Needs) คือ ภาวะการณ์ขาดบางสิ่งบางอย่างของอินทรีย์อาจจะเป็นการขาดทางด้านร่างกายหรือขาดด้านจิตใจก็ได้ (สมยศ นาวิการ, 2540)

2. แรงขับ (Drive) เมื่อมนุษย์มีความขาดบางสิ่งบางอย่างตามข้อ 1 ที่กล่าวไว้ก็จะเกิดภาวะตั้งเครียดขึ้นภายในร่างกาย ภาวะตั้งเครียดนี้กลายเป็นแรงขับหรือตัวกำหนดทิศทางเพื่อไปสู่เป้าหมายอันเป็นการลดภาวะความตั้งเครียดนั้น

3. สิ่งล่อใจ (Incentive) หรือ เป้าหมาย (Goal) จะเป็นตัวกระตุ้นหรือเป็นตัวล่อให้มนุษย์แสดงพฤติกรรมตามที่คาดหวังหรือต้องการ ซึ่งอาจจะมีได้หลายระดับ ตั้งแต่สิ่งล่อใจในเรื่องพื้นฐานคือ บังจูง ไปจนถึงความต้องการทางใจในด้านต่างๆ

#### 1.4 ทฤษฎีเครือข่ายสังคม

การวิเคราะห์เครือข่ายทางสังคมเป็นการศึกษาเกี่ยวกับความสัมพันธ์หรือความเชื่อมโยง (linkage) ต่างๆของผู้กระทำทางสังคมทั้งหลาย ไม่

ว่าจะเป็นบุคคล กลุ่ม หรือองค์กร ศึกษากระบวนการ (process) ที่ก่อให้เกิดการเปลี่ยนแปลงความสัมพันธ์ระหว่างบุคคลและระหว่างกลุ่ม เน้นถึงกระบวนการปรับตัวและความสามารถในการปรับตัวของมนุษย์ เพราะฉะนั้นความสัมพันธ์ทางสังคมจึงไม่ได้ถูกกำหนดให้มีลักษณะตายตัวตามแบบแผนทางวัฒนธรรมหรือตามลักษณะองค์กรทางสังคม แต่แปรเปลี่ยนไปตามสถานการณ์ของบุคคลและสถานการณ์ที่เปลี่ยนไปตามกาลเวลานอกจากนี้การวิเคราะห์เครือข่ายยังให้ความสนใจกับความสัมพันธ์ต่างๆระหว่างผู้กระทำหรือกลุ่มทั้งหลายมากกว่าจะเน้นที่คุณลักษณะต่างๆ (attributes) ของผู้กระทำหรือลักษณะของสมาชิกในกลุ่มของผู้กระทำเหล่านั้น ลักษณะเด่นของการวิเคราะห์เครือข่ายทางสังคมคือเป็นความพยายามที่จะศึกษา อธิบาย โครงสร้างทางสังคม โดยพิจารณา ลักษณะการกระทำความสัมพันธ์ทางสังคมของปัจเจกหรือกลุ่มที่นำไปสู่ โครงสร้างสังคมและลักษณะที่โครงสร้างสังคมก่อให้เกิดหรือจำกัด (constrain) การกระทำและความสัมพันธ์ทางสังคมของปัจเจกหรือกลุ่ม รวมทั้งลักษณะที่ทัศนคติและพฤติกรรมต่างๆ ของผู้กระทำทั้งหลายที่มีความสัมพันธ์ทางสังคมต่อกันถูกกำหนดภายในบริบททางสังคมที่การกระทำนั้นๆเกิดขึ้น

#### 2. งานวิจัยที่เกี่ยวข้อง

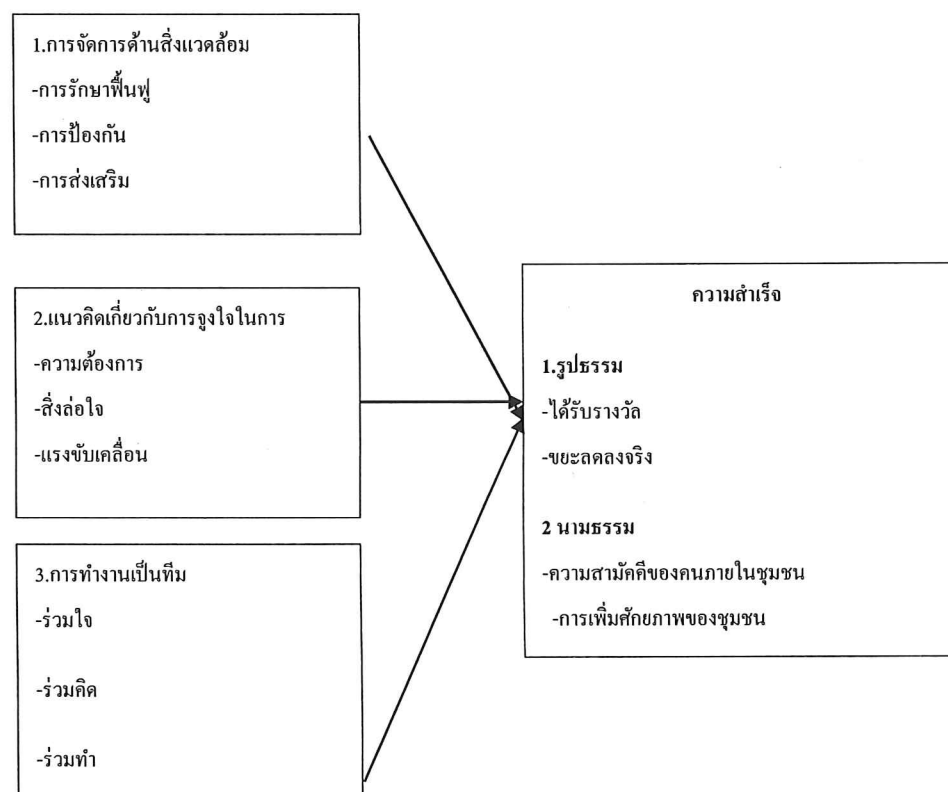
วรนิษฐา สิงห์บุตร (2554) การศึกษาการจัดการขยะในส่วนของประชาชน ทุกครัวเรือนให้มีความสำคัญกับการนำขยะไปขายมาก มีการนำขยะไปขาย 2-3 เดือนต่อครั้งมีค่าใช้จ่ายในการจัดการขยะ 30 บาทต่อเดือน มีการจัดการขยะ ประเภท โฟม/กระดาษ/ผ้า ด้วยวิธีการใส่ถุงดำ , แยกขาย มีรายได้เฉลี่ยจากการจัดการ 39.10 บาทต่อครั้ง มีปัญหาและอุปสรรคในการจัดการคือ ความไม่สะดวกในการนำขยะไปขายเนื่องจากไม่มีรถขนย้าย

การจัดการพลาสติก/ยาง ด้วยวิธีการแยกขาย, นำกลับมาใช้ใหม่มีรายได้เฉลี่ยจากการจัดการ 45.50 บาทต่อครั้ง มีปัญหาและอุปสรรคคือ มีการลักลอบเผาขยะในบริเวณใกล้เคียงทำให้เกิดมลพิษทางอากาศ มีจัดการขวดแก้ว/กระเบื้อง ด้วยวิธีการแยกขาย, ทิ้งตามที่รกร้าง มีปัญหาและอุปสรรคคือ ความไม่สะดวกในการนำไปขาย เนื่องจากไม่มีรถขนย้าย ไม่มีเวลานำไปขาย สถานที่จัดเก็บไม่เพียงพอ มีรายได้เฉลี่ยจากการจัดการ 45.30 บาทต่อครั้ง การจัดการเศษใบไม้/เศษอาหาร ด้วยวิธีการทิ้งตามที่รกร้าง ใส่งค์มีปัญหาและอุปสรรคคือปัญหาการเก็บ

ขยะที่ล่าช้าทำให้ขยะส่งกลิ่นเหม็นการไม่มีภาชนะใส่ขยะที่ถูกสุขลักษณะคือไม่มีฝาปิดอย่างมิดชิด การนำเหม็นของเศษอาหาร ปัญหาปริมาณขยะประเภทเศษกิ่งไม้ใบไม้จำนวนมาก และจัดการอุปกรณ์เล็กทรอนิกส์ ด้วยวิธีการแยกขาย ทิ้งตามที่รกร้าง มีรายได้เฉลี่ยจากการจัดการ 27.10 บาทต่อครั้ง มีปัญหาและอุปสรรคคือ แหล่งรับซื้อ มีน้อย และอยู่ห่างไกล การจัดการขยะมีค่าใช้จ่าย โดยทุกครัวเรือนให้ความสำคัญกับการนำขยะไปขายมากมีการนำขยะไปขาย 2 เดือนต่อครั้ง

#### กรอบแนวคิดในงานวิจัย

ในการศึกษาครั้งนี้เป็นการศึกษา การวิเคราะห์ปัจจัยแห่งความสำเร็จด้วยเครือข่ายทางสังคมของกลุ่มสตรีรีไซเคิล มีกรอบแนวคิดในการวิจัยที่สามารถแสดงให้เห็นถึงความสัมพันธ์ระหว่างปัจจัยที่นำไปสู่ความสำเร็จ ได้อย่างชัดเจน





## วิธีดำเนินการวิจัย

### 1. กลุ่มผู้ให้ข้อมูลหลัก

การเลือกผู้ให้ข้อมูล (Key Informant) คือ ประธานกลุ่ม หรือ สมาชิกที่มีส่วนเกี่ยวข้องกับการทำให้กลุ่มสตรีไร้ขีดความสามารถสำเร็จจำนวน 1 คน โดยการเลือกสัมภาษณ์ข้อมูลนั้นได้เลือกจากประธานกลุ่มเป็นคนแรกและทำการ Snow Ball ต่อไปเรื่อยๆ จนข้อมูลมีความอิ่มตัวแล้ว จนหยุดการสัมภาษณ์

### 2. เครื่องมือที่ใช้ในการวิจัย

2.1 ขั้นตอนการสร้างเครื่องมือ ตามลำดับ ดังนี้ คือ

2.1.1 วิธีการเก็บรวบรวมข้อมูล ศึกษา ทฤษฎี หลักการและแนวคิดจากตำรา เว็บไซต์ เอกสารงานวิจัยที่เกี่ยวข้องที่มีลักษณะเนื้อหาใกล้เคียงกับงานวิจัยนี้ เพื่อนำข้อมูลจากแหล่งต่างๆ มาใช้เป็นแนวทางในการสร้างแบบสัมภาษณ์

2.1.2 วิธีการวิเคราะห์ วิจัยวิเคราะห์ วัตถุประสงค์ เนื้อหา และโครงสร้างของการวิจัย เพื่อกำหนดแนวทางออกแบบสัมภาษณ์ของงานวิจัย

2.1.3 สร้างแบบสัมภาษณ์ โดยกำหนดประเด็นและขอบเขตคำถามให้สอดคล้องกับวัตถุประสงค์ของงานวิจัย

2.1.4 นำแบบสัมภาษณ์ไปให้อาจารย์ที่ปรึกษาตรวจสอบพิจารณาและข้อเสนอแนะ

2.1.5 นำแบบสัมภาษณ์ที่ได้ผ่านการพิจารณาจากอาจารย์ที่ปรึกษาแล้ว ไปใช้เก็บรวบรวมข้อมูลกับกลุ่มผู้ให้ข้อมูลหลักต่อไป

2.2 เครื่องมือที่ใช้ในการวิจัยเป็นแบบสัมภาษณ์เกี่ยวกับการนำนโยบายไปปฏิบัติโดยแยกหัวข้อที่ใช้ในการสัมภาษณ์ออกเป็น 3 ส่วน ดังนี้

ส่วนที่ 1 ข้อมูลทั่วไปของผู้ตอบแบบสอบถาม ได้แก่

- อายุ

- รายได้ต่อเดือน

- เพศ

- ระดับการศึกษา

ส่วนที่ 2 ความคิดเห็นเกี่ยวกับปัจจัยแห่งความสำเร็จของกลุ่มสตรีไร้ขีด

ความสามารถ  
- สภาพในอดีตที่ผ่านมาก่อนมาการจัดตั้งกลุ่ม

- สภาพการเปลี่ยนแปลงไปในปัจจุบันเมื่อมีการจัดตั้งกลุ่ม

- การทำงานในอนาคต

- ปัจจัยที่ส่งผลต่อความสำเร็จของกลุ่มสตรีไร้ขีด

ส่วนที่ 3 ข้อเสนอแนะ

2.3 เครื่องบันทึกเสียงและสมุดจดบันทึกในการสัมภาษณ์ เพื่อบันทึกเสียงระหว่างการสนทนาเพื่อที่จะเสียงนั้นนำมาถอดความจากเครื่องบันทึกเสียงมาสรุปผล และนำข้อมูลที่ได้มาทำการวิเคราะห์ในภายหลัง

2.4 ตำรา บทความ วิทยานิพนธ์ สารนิพนธ์ สื่ออิเล็กทรอนิกส์ วารสาร ตลอดจนเอกสารต่างๆ ที่เกี่ยวข้องกับประเด็นที่ทำการศึกษาเพื่อช่วยในการสรุป และวิเคราะห์ข้อมูลที่เกี่ยวข้องกับปัจจัยที่ส่งผลต่อความสำเร็จของกลุ่มสตรีไร้ขีด

### 3. การเก็บรวบรวมข้อมูล

การศึกษานี้ผู้วิจัยได้ทำการเก็บรวบรวมข้อมูลจาก 2 แหล่งข้อมูล คือ

3.1 การเก็บรวบรวมข้อมูลจากเอกสาร (Documentary Study)เป็นการศึกษาค้นคว้ารวบรวมแนวคิดและข้อมูลต่างๆ ดังนี้

3.2 การเก็บรวบรวมข้อมูลภาคสนาม (Field Research)ได้เลือกใช้การสัมภาษณ์แบบมีโครงสร้าง (Structure Interview)เป็นแบบสัมภาษณ์ที่ผู้วิจัยได้กำหนดแนวทางคำถามที่จะทำการศึกษาตามวัตถุประสงค์ไว้กว้าง ๆ ล่วงหน้า เป็นลักษณะ

คำถามปลายเปิด มีความยืดหยุ่น สามารถถามคำถามที่เกี่ยวข้องต่อไปได้เรื่อย ๆ โดยไม่มีข้อจำกัด ทั้งนี้ได้ยึดจุดสนใจเฉพาะเป็นหลักในการป้องกันคำถามนำไปสู่การสัมภาษณ์แบบเจาะลึก (In-Dep Interview) เพื่อป้องกันไม่ให้ผู้ให้สัมภาษณ์ตอบนอกประเด็น

### 3.3 ขั้นตอนในการเก็บข้อมูลมีดังนี้

3.3.1 ขอบหนังสือรับรองจากมหาวิทยาลัยศิลปากร เพื่อขอความอนุเคราะห์ในการเก็บรวบรวมข้อมูลของกลุ่มสตรีรีไซเคิล และผู้ที่มีส่วนเกี่ยวข้องกับความสำเร็จของกลุ่มสตรีรีไซเคิล

3.3.2 นำหนังสือที่ได้รับความอนุเคราะห์จากมหาวิทยาลัยศิลปากร รวมทั้งเครื่องมือที่เป็นแบบสัมภาษณ์ เพื่อเก็บข้อมูลของกลุ่มสตรีรีไซเคิล และผู้ที่มีส่วนเกี่ยวข้องกับความสำเร็จของกลุ่มสตรีรีไซเคิล

3.3.3 การเก็บรวบรวมข้อมูล ผู้วิจัยได้ดำเนินการนำแบบสัมภาษณ์ไปเก็บข้อมูลด้วยตนเองในที่ตั้งของกลุ่มสตรีรีไซเคิล

## 4. การวิเคราะห์ข้อมูล

ในการวิเคราะห์ข้อมูลผู้วิจัยดำเนินการวิเคราะห์ข้อมูลดังนี้ คือ

4.1 ตรวจสอบความสมบูรณ์ของแบบสัมภาษณ์ที่ได้รับกลับคืนมาทุกฉบับ โดยผู้วิจัยจะทำการตรวจสอบข้อมูลด้วยวิธีสามเส้า (Triangulation) เพื่อความครบถ้วน ครอบคลุมในเนื้อหาวัตถุประสงค์ของการวิจัยได้ชัดเจน ผู้วิจัยจะตรวจสอบทุกครั้งที่ทำการเก็บข้อมูล ซึ่งมีวิธีการตรวจสอบ โดยการตรวจสอบแหล่งข้อมูลที่ได้มาประกอบด้วย แหล่งเวลา แหล่งสถานที่ แหล่งบุคคล และสังเกตว่าข้อมูลที่ได้มาจากจุดต่าง ๆ เป็นข้อมูลที่เหมือนกันหรือไม่ ถ้าหากข้อมูลที่ได้มาเหมือนกันหรือซ้ำกันถือว่าข้อมูลเชื่อถือได้และเป็นจริงแล้วจึงบันทึกข้อมูลไว้ ในการตรวจสอบข้อมูลการวิจัยนี้

ทำการตรวจสอบความถูกต้อง โดยการสอบถามประธานกลุ่มและผู้ที่มีส่วนเกี่ยวข้องในกลุ่มสตรีรีไซเคิลจนได้ข้อมูลที่ซ้ำและตรงกัน หลังจากการจัดหมวดหมู่ของข้อมูลแล้วหากทราบว่าข้อมูลใดไม่เพียงพอก็จะทำการเก็บข้อมูลเพิ่มเติม

4.2 การวิเคราะห์แบบสัมภาษณ์เพื่อศึกษาปัจจัยแห่งความสำเร็จของกลุ่มสตรีรีไซเคิลด้วยการประยุกต์ใช้เทคนิคการวิเคราะห์ด้วยเครือข่ายทางสังคม โดยใช้การสัมภาษณ์เชิงลึก นำมาถอดเทปเพื่อทำการจัดระเบียบข้อมูลให้เป็นไปตามกรอบการทำงานเป็นทีม ทฤษฎีแรงจูงใจในการทำงานและแนวคิดการจัดการสิ่งแวดล้อม ส่วนการวิเคราะห์ข้อมูลใช้หลักตรรกะ ข้อเท็จจริงเปรียบเทียบข้อมูลเพื่อจัดกลุ่มข้อมูลใหม่และนำข้อมูลใหม่มาวิเคราะห์ และสรุป

## ผลการวิเคราะห์ข้อมูล

ในการศึกษาเรื่อง การวิเคราะห์ปัจจัยแห่งความสำเร็จด้วยเครือข่ายทางสังคมของกลุ่มสตรีรีไซเคิล เป็นการวิจัยเชิงคุณภาพ มีวัตถุประสงค์เพื่อศึกษาปัจจัยที่ส่งผลต่อความสำเร็จของกลุ่มสตรีรีไซเคิลด้วยการประยุกต์ใช้เทคนิคการวิเคราะห์ด้วยเครือข่ายทางสังคมและศึกษาวิธีการดำเนินงานของกลุ่มสตรีรีไซเคิล การศึกษาครั้งนี้เป็นการศึกษาความคิดเห็นของผู้มีส่วนได้ส่วนเสียกับกลุ่มสตรีรีไซเคิลที่ปฏิบัติงานเกี่ยวข้อง โดยตรงกลุ่มสตรีรีไซเคิลซึ่งประกอบด้วย ประธานกลุ่ม 1 คน สมาชิก 8 คนเจ้าหน้าที่เทศบาล 1 คน และบุคคลจากองค์กรพัฒนาบทบาทสตรี 1 คน เครื่องมือใช้ในการเก็บรวบรวมข้อมูลคือแบบสัมภาษณ์จำนวน 11 ชุดซึ่งนี้แบ่งผลการศึกษาที่ได้ออกเป็น 3 ส่วนคือ 1) ข้อมูลทั่วไปของผู้ตอบแบบสัมภาษณ์ 2) ข้อมูลสัมภาษณ์ความคิดเห็นของผู้มีส่วนได้ส่วนเสียเกี่ยวกับปัจจัยที่

ส่งผลต่อความสำเร็จของกลุ่มสตรีรีไซเคิล และ 3) ข้อเสนอแนะ ผลการวิเคราะห์ข้อมูลมีดังนี้

### ข้อมูลทั่วไปของผู้ตอบแบบสัมภาษณ์

สภาพทั่วไปของผู้ตอบแบบสัมภาษณ์ การวิจัยเรื่อง การวิเคราะห์ปัจจัยแห่งความสำเร็จด้วยเครือข่ายทางสังคมของกลุ่มสตรีรีไซเคิล จำนวนทั้งสิ้น 11 คน รายละเอียดดังนี้

พบว่ากลุ่มผู้ให้ข้อมูลหลักส่วนใหญ่เป็นผู้หญิงจำนวน 7 คน คิดเป็นร้อยละ 63.64 รองลงมา เป็นเพศชาย 4 คน คิดเป็นร้อยละ 36.36 ตามลำดับ กลุ่มผู้ให้ข้อมูลหลัก ส่วนใหญ่อยู่ในช่วงอายุ 41-50 ปี จำนวน 4 คนคิดเป็นร้อยละ 36.37 รองลงมาคือ ช่วงอายุ 51-60 ปี จำนวน 3 คน คิดเป็นร้อยละ 27.28 ต่อมาคือช่วงอายุ 61 ปีขึ้นไป จำนวน 2 คน คิดเป็นร้อยละ 18.18 สุดท้ายคือช่วงอายุระหว่าง 21-30 ปี และ ช่วงอายุ 31-40 ปี อย่างละ 1 คน คิดเป็นร้อยละ 9.09 ตามลำดับ กลุ่มผู้ให้ข้อมูลหลัก ส่วนใหญ่มีรายได้อยู่ที่ 5,000-8,000 บาทจำนวน 5 คน คิดเป็นร้อยละ 45.46 รองลงมาคือ รายได้อยู่ที่ 8,001-10,000 บาท จำนวน 3 คน คิดเป็นร้อยละ 27.27 รองลงมาคือ รายได้อยู่ในช่วง 10,000-12,000 บาท จำนวน 2 คน คิดเป็นร้อยละ 18.18 และสุดท้ายอยู่ในช่วงรายได้ เท่ากับ 12,001 บาทขึ้นไป จำนวน 1 คน คิดเป็นร้อยละ 9.09 ตามลำดับกลุ่มผู้ให้ข้อมูลหลักส่วนใหญ่ มีระดับการศึกษาอยู่ในช่วงมัธยมศึกษา จำนวน 5 คน คิดเป็นร้อยละ 45.45 รองลงมาคือ ระดับประถมศึกษา จำนวน 4 คน คิดเป็นร้อยละ 36.37 ต่อมาในระดับปวช.หรือปวส. และปริญญาตรีหรือสูงกว่าปริญญาตรี จำนวนละ 1 คน คิดเป็นร้อยละ 9.09 ตามลำดับ

ข้อมูลสัมภาษณ์ความคิดเห็นของผู้มีส่วนได้ส่วนเสียเกี่ยวกับปัจจัยที่ส่งผลต่อความสำเร็จของกลุ่มสตรีรีไซเคิล

การวิเคราะห์ปัจจัยที่ส่งผลต่อความสำเร็จของกลุ่มสตรีรีไซเคิล เป็นการนำข้อมูลจากการเก็บรวบรวมแบบสัมภาษณ์ การถอดเทป จากกลุ่มผู้ให้ข้อมูลหลัก โดยนำมาวิเคราะห์ตามกรอบแนวคิดในการวิจัย คือ ด้านการจัดการด้านสิ่งแวดล้อม แรงจูงใจในการทำงาน และการทำงานเป็นทีม ผู้วิจัย สามารถแยกแยะและวิเคราะห์ผลได้ดังต่อไปนี้

จากการสัมภาษณ์ ผู้ให้ข้อมูลหลักคือ ประธานกลุ่มสตรีรีไซเคิล ได้มีความคิดเห็นเกี่ยวกับปัจจัยแห่งความสำเร็จ โดยให้นิยามคำว่า “ความสำเร็จ” ไว้ดังนี้

“คำว่าปัจจัยความสำเร็จ คือ การที่เราได้เห็นความสามัคคีของคนภายในชุมชนในการช่วยกันเพิ่มศักยภาพของชุมชนให้สามารถเทียบเท่ากับชุมชนอื่นได้ การได้เห็นชุมชนของเราต้นแบบของชุมชนปลอดขยะ สามารถเปิดเป็นพื้นที่ศึกษาดูงานและเป็นพื้นที่เรียนรู้ของชุมชนอื่นได้ และช่วยในการปลูกจิตสำนึกของคนในชุมชนและเยาวชนให้รักษาสิ่งแวดล้อมในการจัดการกับขยะอีกด้วยการช่วยกันทำงานเป็นกลุ่ม โดยมีแรงจูงใจในการทำงาน เพื่อให้การทำงานทุกครั้งประสบความสำเร็จ”

#### ด้านการจัดการสิ่งแวดล้อม

จากอดีตที่ผ่านมาหมู่บ้านสำนักเขื่อน มีสภาพแวดล้อมที่แย่มาก มีมลพิษ เศษไม้ใบไม้ ของเสีย สารพิษจากโรงงานที่อยู่ข้างเคียงกับหมู่บ้าน มีการเผาขยะเพื่อเป็นการจัดการกับขยะ มีฝุ่นละอองและมีแหล่งขยะตามข้างทางมาถมทิ้งทำให้มีมลภาวะที่เหม็นเป็นแหล่งเพาะเชื้อโรคและพาะสัตว์นำพาหะ ต่อมา มีการเข้ามาช่วยเหลือของทางเจ้าหน้าที่

เทศบาลในการนำถังขยะมาให้บริการตามหน้าบ้านของประชาชน แต่ก็ประสบปัญหาถังขยะเต็มเนื่องจากรถขยะไม่มาเก็บ ส้วกเลี้ยงตามบ้านมาคาบขยะเลอะเทอะ เวลาที่คนในหมู่บ้านมีงาน เช่นงานแต่ง หรืองานบวช จะประสบปัญหาเกี่ยวกับขยะมาก เพราะจะมีการทิ้งขยะเรี่ยราด ทั่วไป ทำให้หมู่บ้านดูไม่สะอาดไม่น่ามอง

หลังจากที่ทางเทศบาลมองเห็นปัญหานี้แล้ว จึงมีการเข้ามาจัดอบรมให้ความรู้เกี่ยวกับการจัดการขยะให้กับคนในหมู่บ้านสำนักเขิน ทำให้ชุมชนดูสะอาดตา น่ามอง น่าอยู่มากขึ้น คนในชุมชนมีเงินออมจากการคัดแยกขยะ มีการจัดการกับขยะอย่างถูกวิธีมากขึ้น ก่อให้เกิดความสามัคคีของคนในหมู่บ้าน โดยที่ทุกคนในหมู่บ้านจะมีการคัดแยกขยะก่อนนำไปทิ้ง เพื่อช่วยลดภาระของทางเทศบาลที่จะมาเก็บขยะ ไปทิ้งจะเหลือทิ้งขยะที่คิดว่าทำอะไรอีกต่อไปไม่ได้แล้ว เพราะขยะบางอย่างยังสามารถนำกลับมาใช้ใหม่ได้ หรือสามารถนำมาทำประโยชน์ได้อีกจนคุ้มค่า โดยใช้มีการคัดแยกขยะตามประเภท โดยมี 4 ประเภท คือ ขยะอินทรีย์ ขยะรีไซเคิล ขยะอันตราย และขยะทั่วไป มีการจัดการที่แตกต่างกันออกไป 1.ขยะอินทรีย์ จะมีการนำไปทำเป็นปุ๋ยหมัก ก๊าซชีวภาพ เลี้ยง ไล่เดือน ฯลฯ 2.ขยะรีไซเคิล จะนำไปขาย ฝากธนาคารขยะ และนำมาประดิษฐ์ของใช้ได้อีกมากมาย 3.ขยะอันตราย จะนำไปทิ้งในจุดที่หมู่บ้านจัดเตรียมไว้โดยที่จะมีเจ้าหน้าที่เทศบาลนำไปกำจัดให้อีกที 4.ขยะทั่วไป บางอย่างจะสามารถนำมาประดิษฐ์เป็นของใช้ได้ หรือถ้าไม่สามารถทำอะไรได้แล้วก็จะนำไปทิ้งในถังขยะของทางเทศบาลเพื่อให้เทศบาลนำไปกำจัดต่อไป

#### ด้านแรงจูงใจในการทำงาน

การที่จัดตั้งกลุ่มสตรีรีไซเคิลขึ้นมา มีผลทำให้ทุกคนในหมู่บ้านตระหนักถึงความสำคัญในการ

จัดการกับขยะ และทุกคนอยากเข้ามามีส่วนร่วมในการจัดการกับขยะและการช่วยกันจับเคลือบเรื่องการจัดการขยะได้อย่างดี สิ่งที่เป็นแรงจูงใจในการผลักดันในเรื่องการจัดการขยะคือ การที่หมู่บ้านสำนักเขินได้เป็นหมู่บ้านต้นแบบโครงการปลอดขยะเฉลิมพระชนมายุ 87 พรรษา สิ่งเหล่านี้เป็นสิ่งที่ทำให้คนในหมู่บ้านมีแรงกาย แรงใจในการช่วยกันจับเคลือบและลงมือทำเรื่องขยะ การทำงานของกลุ่มสตรีรีไซเคิลเป็นการทำงานแบบอาสาซึ่งพากันทำงานร่วมกัน ทำกันเป็นหมู่คณะ มีส่วนร่วมในการทำงานทุกคน จะมีการจัดการประชุมอยู่บ่อยครั้ง จะมีสิทธิในการออกเสียง เสนอความคิดเห็นต่าง ๆ ได้โดยไม่มีการคัดค้าน แต่การออกความคิดเห็นหรือข้อเสนอต่าง ๆ จะผ่านการเห็นชอบจากสมาชิกทุกคน โดยที่จะเลือก ข้อคิดเห็นหรือเสียงส่วนมากเป็นหลัก การทำงานของกลุ่มสตรีรีไซเคิลจะมีการพาไปดูงานตามสถานที่ต่าง ๆ เพื่อใช้ในการศึกษาให้เข้ากับกลุ่ม โดยการพาไปดูงานจะพาสมาชิกของกลุ่มไปพร้อมกับเจ้าหน้าที่เทศบาล เพื่อเป็นการตอบแทนกับการตั้งใจทำงานของสมาชิก

#### ด้านการทำงานเป็นทีม

เป็นการเปิดโอกาสให้คนภายในหมู่บ้านได้เข้ามามีส่วนร่วมในการออกความคิดเห็นเกี่ยวกับสิ่งที่ตนเองรู้ เปิดโอกาสให้เด็กและเยาวชนได้เรียนรู้การทำงานกลุ่มจะส่งผลให้เกิดการสร้างความรู้ ความเข้าใจ สามารถปรับตัวเข้ากับบุคคลอื่น ๆ ในสังคมได้ การทำงานเป็นทีมหรือทำงานเป็นกลุ่มเป็นการระดมความรู้ ความคิด ความสามารถ และระดับสติปัญญาที่แตกต่างกันของแต่ละคนให้มาช่วยกันคิด ช่วยกันทำ ทำให้เกิดความคิดที่กว้างขวาง รอบคอบ และเมื่อนำมารวมกันอย่างเหมาะสมแล้วก็จะช่วยให้การทำงานที่ต้องใช้ความสามารถที่หลากหลายดำเนินไปได้ด้วยดี การทำงานเป็นกลุ่มหรือเป็นทีมเป็นการทำงานร่วมกัน

เพื่อให้บรรลุเป้าหมายและความสำเร็จ ซึ่งมี  
ความสำคัญต่อการประสบความสำเร็จในการทำงาน

**สรุปผล อภิปรายผล และข้อเสนอแนะ**

การวิจัยนี้ เป็นการศึกษาถึง การวิเคราะห์  
ปัจจัยแห่งความสำเร็จด้วยเครือข่ายทางสังคมของ  
กลุ่มสตรีรีไซเคิล สรุปผลการวิจัยได้ดังนี้

**สรุปผลการวิเคราะห์ข้อมูล**

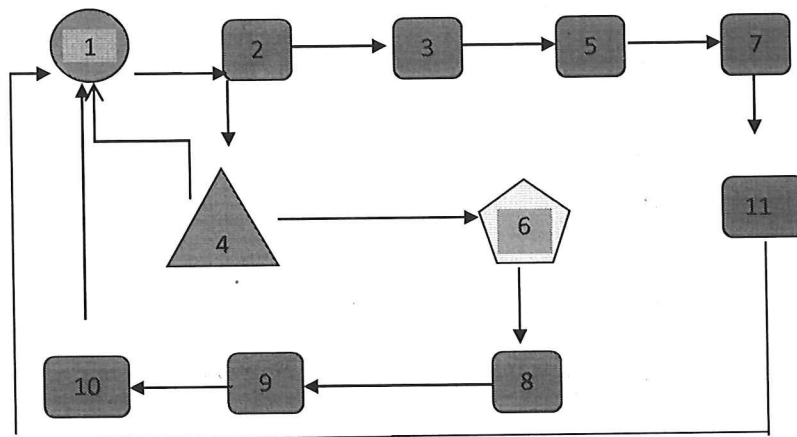
ผลการวิเคราะห์ข้อมูลมีดังต่อไปนี้

กลุ่มผู้ให้ข้อมูลหลักในการวิจัย พบว่า  
กลุ่มผู้ให้ข้อมูลหลักส่วนใหญ่เป็นผู้หญิงจำนวน 7  
คน คิดเป็นร้อยละ 63.64 อยู่ในช่วงอายุ 41-50 ปี

จำนวน 4 คนคิดเป็นร้อยละ 36.37 รายได้อยู่ที่  
5,000-8,000 บาท จำนวน 5 คน คิดเป็นร้อยละ  
45.46 ส่วนใหญ่มีระดับการศึกษาอยู่ในช่วง  
มัธยมศึกษา จำนวน 5 คน คิดเป็นร้อยละ 45.45

**อภิปรายผล**

การวิจัยเรื่อง การวิเคราะห์ปัจจัยแห่ง  
ความสำเร็จด้วยเครือข่ายทางสังคมของกลุ่มสตรีรี  
ไซเคิล ผู้วิจัยได้แบ่งเนื้อหาการอภิปรายผลตาม  
วัตถุประสงค์ของงานวิจัยชิ้นนี้ คือ การอภิปรายผล  
การวิเคราะห์ปัจจัยแห่งความสำเร็จของกลุ่มสตรีรีไซ  
เคิลด้วยการประยุกต์ใช้เทคนิคการวิเคราะห์โดย  
เครือข่ายทางสังคม ดังนี้



● = ประธานกลุ่ม    ■ = สมาชิก    ◑ = เจ้าหน้าที่เทศบาล    ▲ = บุคคลจากกองทุนพัฒนาบาทสตรี

จากภาพจะเห็นได้ว่า เครือข่ายทางสังคม  
ของกลุ่มสตรีรีไซเคิลที่ได้จากการทำการสัมภาษณ์  
เชิงลึกมีความสัมพันธ์กัน โดยจากภาพประกอบกับ  
การสัมภาษณ์จะสรุปได้ว่า บุคคลที่ทำให้ กลุ่มสตรีรี

ไซเคิลประสบความสำเร็จนั้นคือ สมาชิก แต่บุคคล  
ที่จะทำให้ ข้อมูลต่างๆ ได้ดีที่สุดและเป็นบุคคลที่  
สำคัญกับกลุ่มสตรีรีไซเคิลก็คือ ประธานกลุ่ม

### ด้านการรักษาสิ่งแวดล้อม

จากผลการวิเคราะห์ข้อมูลพื้นฐานจากการสัมภาษณ์ประธานกลุ่มสตรีรีไซเคิล ผลการดำเนินงานของกลุ่มสตรีรีไซเคิล มีรูปแบบการจัดการขยะเป็นประจำ มีการคัดแยกประเภทของขยะอย่างสม่ำเสมอ โดยวิธีการประชาสัมพันธ์ในการสร้างเครือข่ายให้มีการคัดแยกขยะให้ชาวบ้านรับรู้ด้วยวิธีบอกแบบปากต่อปาก ป้ายประกาศ แผ่นพับ หอกระจายข่าวหมู่บ้าน มีการเก็บขยะอย่างสม่ำเสมอเป็นประจำระยะเวลาการเก็บทุกๆ 2 วัน จากระดับเก็บขยะของเทศบาล ชาวบ้านมีความรู้เรื่องการจัดการขยะอย่างเป็นระบบเพิ่มมากขึ้น โดยมีการหมักขยะอินทรีย์เพื่อเป็นปุ๋ยชีวภาพและน้ำหมัก มีการหมักแก๊สชีวภาพ โดยใช้มูลสัตว์ จัดการกิ่งไม้ โดยนำไปเผาถ่านและดักน้ำส้มควันไม้ อีกทั้งที่หน้าครัวเรือนจะมีห้วงทองคำ 3 ห่วงเพื่อไว้ให้ชาวบ้านคัดแยกขยะ ชาวบ้านเข้าใจหลักการ 3Rs หรือ 3ช คือ Reduce(ใช้น้อย) Reuse(ใช้ซ้ำ) Recycle(ใช้ใหม่) ทั้งนี้กลุ่มของเราเพิ่มหลักการอีก 1R คือ Repair(ซ่อมแซม) สอดคล้องกับ ทวีวรรณ ชินอรุณชัย (2543 : บทสรุป) ได้ศึกษาพบว่า วิธีการกำจัดขยะมูลฝอย ต้องกำจัดที่ต้นเหตุ คือ การลดการเกิดขยะจากแหล่งกำเนิด การนำวัสดุที่ใช้แล้วมาใช้ซ้ำ ส่วนวัสดุที่เป็นวัตถุอันตรายที่เกิดขยะไม่สามารถนำกลับมาใช้ใหม่ ให้นำไปกำจัดโดยการฝังกลบหรือเผา ซึ่งถือเป็นขั้นตอนสุดท้ายของกระบวนการจัดการขยะมูลฝอย และสอดคล้องกับสุนีย์ มัลลิกะมาลย์และนันท์พล กาญจนวัฒน์ (2543 : บทคัดย่อ) ได้ศึกษาการมีส่วนร่วมของประชาชนในการจัดการขยะชุมชนพบว่า การลดปริมาณขยะด้วยการให้ผู้ทิ้งขยะคัดแยกขยะก่อนทิ้งขยะส่วนหนึ่งที่คัดแยกจะเป็นขยะมีมูลค่านำไป reuse หรือ recycle ขยะส่วนหนึ่งนำไปทำเป็นปุ๋ยหมักได้ จึงเหลือส่วนที่จะทิ้งน้อยลง การคัดแยกขยะจำเป็นต้องให้ประชาชนผู้ทิ้งขยะยอมรับวิธีการคัดแยกและยอมรับปฏิบัติตามในการคัดแยกขยะก่อนทิ้งถ้าทุกคนช่วยกันลดปริมาณ

ขยะนับว่าเป็นประโยชน์อย่างมากต่อการจัดการขยะมูลฝอยชุมชน ปริมาณของขยะมูลฝอยที่เพิ่มขึ้นทุกวันเป็นปัญหาต่อสิ่งแวดล้อมของชุมชน ถ้าในชุมชนมีขยะมูลฝอยเกะเถื่อนถนน จะมีผลต่อสุขภาพจิตของคนในชุมชน ปัญหาขยะมูลฝอยเป็นปัญหาของทุกคนในชุมชนการมีผู้นำในการจัดการขยะมูลฝอยชุมชนทำให้ชุมชนสะอาดและน่าอยู่ องค์การบริหารส่วนตำบลมีหน้าที่ในการกำจัดขยะมูลฝอยโดยตรงการแยกประเภทขยะมูลฝอยเป็นหน้าที่ของเจ้าบ้าน ไม่ใช่เป็นหน้าที่ขององค์การบริหารส่วนตำบลเพียงอย่างเดียว และการคัดแยกประเภทขยะมูลฝอยก่อนนำไปทิ้งเป็นการแสดงความรับผิดชอบในการมีส่วนร่วมต่อสังคม การคัดแยกประเภทขยะมูลฝอยก่อนนำไปทิ้งเป็นการช่วยให้องค์การบริหารส่วนตำบลกำจัดขยะมูลฝอยได้ง่ายและสะดวกมากขึ้น การคัดแยกประเภทขยะมูลฝอยเป็นหน้าที่ของทุกคนผลของการคัดแยกประเภทขยะ ทำให้มีรายได้เพิ่มขึ้น ความภาคภูมิใจในการเป็นส่วนหนึ่งของการลดปริมาณขยะมูลฝอย ความรู้สึกดีใจและภาคภูมิใจที่ได้ทำหน้าที่เป็นพลเมืองดีมีความรับผิดชอบต่อพัฒนาสังคมในการรักษาความสะอาดของชุมชน

### ด้านแรงจูงใจในการทำงาน

จากผลการวิเคราะห์ข้อมูลพื้นฐานจากการสัมภาษณ์ ด้านลักษณะงานที่ปฏิบัติ ด้านความรับผิดชอบ ในตำแหน่งหน้าที่ที่ทำงานที่ทำไม่มีความแตกต่างกันเพราะบุคคลที่ปฏิบัติงานตามหน้าที่ ความรู้ ความสามารถของตนเอง มีความรับผิดชอบในงานของตนเอง และเมื่อได้ทำงานตรงความรู้ความสามารถที่ตนเองมีจะทำให้เกิดความมุ่งมั่นไปสู่ในด้านความสำเร็จของงาน สอดคล้องกับ วิจิตร อาวะกุล (2540: บทสรุป) วิธีการพัฒนานักคิด ว่า บุคคลจะสามารถพัฒนาคนได้ต้องเกิดจากการยอมรับซึ่งกันและกัน ได้รับการกระตุ้นที่ถูกวิธีอย่างทั่วถึงมีโอกาสดูจะแสดงออกตามศักยภาพของตนเอง รวมถึงโอกาสในการเข้าร่วมกิจกรรมและพัฒนาเพื่อความก้าวหน้าของคนได้อย่างเต็มที่ บุคคล

ที่มีการปฏิบัติงานที่ต่างกัน มีแรงจูงใจในการปฏิบัติงาน โดยรวมไม่แตกต่างกัน เมื่อพิจารณาเป็นด้าน พบว่า การปฏิบัติงานหรือดำเนินงานอย่างใดอย่างหนึ่งซึ่งการปฏิบัติงานนั้นจะต้องตรงกับความรู้ความสามารถเป็นงานที่ท้าทายให้อยากปฏิบัติ ตรงกับความสนใจและความถนัด งานที่ปฏิบัติต้องพัฒนาความรู้และเพิ่มพูนประสบการณ์เพื่อพัฒนาศักยภาพของผู้ปฏิบัติงาน การมีส่วนร่วมความสะดวกในเรื่องสถานที่ และถ้าบุคคลมีแรงจูงใจในการปฏิบัติงาน ก็จะส่งผลให้งานนั้นๆ สำเร็จตามเป้าหมายที่ตั้งไว้ สอดคล้องกับ ศิริวรรณ เสรีรัตน์ และคนอื่นๆ (2541 : บทสรุป) กล่าวไว้ว่า บุคคลที่มีแรงจูงใจในการที่จะชอบงานที่ปฏิบัติชอบงานที่ให้โอกาสในการใช้ทักษะและความสามารถ ตลอดจนงานที่ทำนั้นมีความหลากหลาย มีอิสระในการทำงานและมีการป้อนกลับงานที่ทำ ลักษณะงานเหล่านี้ทำให้เกิดความท้าทายในสติปัญญาในการทำงาน บุคคลมีความสุขในการทำงาน

#### ด้านการทำงานเป็นทีม

การทำงานเป็นทีมด้านการมีมนุษยสัมพันธ์ซึ่งกระบวนการนี้ต้องมีความสัมพันธ์กับการจัดการด้านความรู้ ซึ่งกระบวนการจัดการความรู้ คือ กระบวนการที่ต้องมีการติดต่อสื่อสารกับคน เพราะความรู้ที่ไม่สามารถถ่ายทอดออกมาได้เป็นลายลักษณ์อักษรนั้น อยู่ในตัวคน บุคคลต้องเป็นผู้รับและถ่ายทอดความรู้เหล่านั้นออกมาผ่านกระบวนการของชุมชน เช่น การทำประชาคมหมู่บ้าน ซึ่งความรู้เหล่านั้นบุคคลต้องเป็นผู้ส่งเสริมให้ชุมชนเกิดการเรียนรู้ ซึ่งกระบวนการต่างๆ เหล่านี้ต้องอาศัยทักษะและประสบการณ์ทางด้านมนุษยสัมพันธ์ที่ดี ทั้งในและนอกหน่วยงาน การกำหนดภารกิจหรือกลยุทธ์ในการบริหารจัดการงาน ที่มีความสัมพันธ์ต่อการมีมนุษยสัมพันธ์ของการทำงานเป็นทีม ซึ่งผลการวิจัยพบว่า สมาชิกเป็นส่วนหนึ่งของการปฏิบัติงานที่มีความรับผิดชอบร่วมกัน อาจเป็นเพราะการกำหนดภารกิจหรือกลยุทธ์ในการ

บริหารงานนั้น ต้องอาศัยการมีมนุษยสัมพันธ์เพราะสมาชิกจะได้รับรู้วัตถุประสงค์และเป้าหมายของกลุ่มได้อย่างชัดเจน และมีความรับผิดชอบร่วมกันในการทำงาน การมีมนุษยสัมพันธ์ที่ดีย่อมส่งผลดีให้กับผลการปฏิบัติงานรวมทั้งการทำงานเป็นทีมของสมาชิกดีขึ้นอีกด้วย ซึ่งสอดคล้องกับแนวคิดของ วีรวัดน์พงษ์พะยอม (อ้างถึงใน นพภัศสร โกสินทรจิตต์ 2548 : 20-21) กล่าวว่า การทำงานเป็นทีม หมายถึง การที่ทุกคนช่วยกันผลักดันไปในทิศทางเดียวกัน

#### ข้อเสนอแนะในการทำงานวิจัยครั้งต่อไป

1. ควรมีการศึกษาเชิงเปรียบเทียบด้านความสำเร็จของกลุ่มสตรีไร้ใบเคิลกับกลุ่มอื่นๆ เพื่อการแบ่งปันความรู้ในการดำเนินงาน
2. ควรวิจัยเพื่อแสวงหารูปแบบการดำเนินงานที่ทำให้ประสบความสำเร็จด้วยเทคนิคการวิเคราะห์ด้วยเครือข่ายทางสังคม ที่มีประสิทธิภาพมากกว่าเดิม เพื่อนำความรู้ที่ได้ไปใช้ในการศึกษาในอนาคต
3. ศึกษาสภาพปัญหาที่ส่งผลกระทบต่อความสำเร็จของกลุ่มสตรีไร้ใบเคิล เช่น งบประมาณ การขาดความรู้ ซึ่งอาจส่งผลให้ไม่บรรลุความต้องการที่ตั้งไว้

#### บรรณานุกรม

- กรมควบคุมมลพิษ. (2553). คู่มือการคัดแยกขยะมูลฝอยอย่างถูกวิธีและเพิ่มมูลค่า. กรุงเทพมหานคร: สำนักพิมพ์ บริษัท ฮีธ จำกัด.
- กรมควบคุมมลพิษ.(2541).แผนการศึกษาแนวทางในการลดมลพิษโดยการพัฒนาของเสียหรือวัสดุเหลือใช้นำมาใช้ใหม่โครงการป้องกันและแก้ไขปัญหามลพิษจากสารพิษและกากของเสีย. กรุงเทพฯ: กรมควบคุมมลพิษ
- กระทรวงวิทยาศาสตร์ เทคโนโลยี และ สิ่งแวดล้อม.

เครือข่ายสังคม (ออนไลน์).เข้าถึงได้จาก

<https://th.wikipedia.org/wiki/เครือข่ายสังคม>  
(วันที่สืบค้น 20 ตุลาคม 2558).

ฉวีวรรณ ชินอรุณชัย. (2543). ขยะมูลฝอยใน

กรุงเทพมหานคร. กรุงเทพฯ : กอง ส่งเสริมและ  
เผยแพร่กรมส่งเสริมคุณภาพสิ่งแวดล้อม.

ชนิตา จิตตฤทธะ.(2554) วัฒนธรรมองค์กร.พิมพ์  
ครั้งที่ 2 .กรุงเทพฯ : โรงพิมพ์แห่งจุฬาลงกรณ์  
วิทยาลัย.

ชูชีพ ศิริ.การจัดการขยะในเขตเทศบาลบ้านภาด

อำเภอแม่วาง จังหวัดเชียงใหม่,2549.(ออนไลน์  
เข้าถึงได้จาก: <http://library.cmu.ac.th> (วันที่  
สืบค้น 15 พฤศจิกายน 2558).

ญาณัญญาศิริภัทรธาดา.(2553).เรื่องยุทธศาสตร์การ  
สร้างมูลค่าเพิ่มของการคัดแยกขยะเพื่อรีไซเคิล  
เชิงธุรกิจสำหรับผู้ประกอบการและชุมชน ใน  
เขตจังหวัดภาคกลางของประเทศไทย.

ดวงใจ ปินตามูล.การจัดการขยะมูลฝอยแบบมีส่วนร่วม  
ของประชาชนในองค์การบริหารส่วนตำบล  
บ้านโสก อำเภอหล่มสักจังหวัดเพชรบูรณ์  
,2555.(ออนไลน์).เข้าถึงได้จาก  
:<http://research.pcru.ac.th> (วันที่สืบค้น15  
พฤศจิกายน 2558).

นพภััสสร โกสินทรจิตต์ .(2548) . ประสิทธิผลการ  
ทำงานเป็นทีมของข้าราชการครูและบุคลากร  
ทางการศึกษา สำนักงานเขตพื้นที่การศึกษา  
ชลบุรี เขต1.วิทยานิพนธ์ ปริญญาศึกษาศาสตร  
มหาบัณฑิต สาขาบริหารการศึกษา.  
มหาวิทยาลัยบูรพา.

ปัญหาขยะมูลฝอยการจัดการมูลฝอย(ออนไลน์).

เข้าถึงได้จาก : <http://www.tungsong.com> (วันที่  
สืบค้น: 20 ตุลาคม 2558).

ไพบุลย์ แจ่มพงษ์.(2554) เรื่อง การใช้ประโยชน์และ  
การจัดการขยะมูลฝอยของครัวเรือนประชาชน  
ตำบลสวนหลวง อำเภออัมพวา จังหวัด  
สมุทรสงคราม.

มิศรา สามารถและคนอื่น ๆ.(2544).องค์การปกครอง  
ส่วนท้องถิ่นกับการบริหารจัดการสิ่งแวดล้อม.

พิมพ์ครั้งที่ 1.กรุงเทพฯ : สำนักพิมพ์สมาธรรม  
รังสรรค์ ปิ่นทอง. 2540. ประสพการณ์รีไซเคิลที่  
ผู้นำนามาประยุกต์ใช้ในไทย. วารสารกรม  
ควบคุมมลพิษ ปีที่ 2 ฉบับที่ 2 (พ.ค.-ส.ค.) : 48.

วรนิษฐา สิงห์บุตร .(2557) การศึกษาเรื่อง การ  
จัดการปัญหาขยะของชุมชน เทศบาลตำบล  
ยางน่องอำเภอสารภี จังหวัดเชียงใหม่

ศิริวรรณ เสรีรัตน์ และคณะ . (2541). พฤติกรรม  
องค์กร.กรุงเทพฯ :ธีระฟิล์มและโซเท็กซ์.

สุนีย์มัลลิกะมาลย์ และนันทพล กาญจนวัฒน์.

(2543). การมีส่วนร่วมของประชาชนในการ

จัดการขยะชุมชน, รายงานการวิจัย, สถาบันวิจัย  
ระบบสาธารณสุข. กรุงเทพมหานคร.

สุพจน์ ทรัพย์ผดุงชนม์.พฤติกรรมการณ์มีส่วนร่วม  
ของประชาชนในการกำจัดขยะมูลฝอย: ศึกษา  
กรณีเทศบาลตำบลบ้านฉาง อำเภอบ้านฉาง  
จังหวัดระยอง,2547(ออนไลน์).เข้าถึงได้

จาก:[http://digital\\_collect.lib.buu.ac.th/thesis/dublinfull.php?&f=dublin&ID=13399118504](http://digital_collect.lib.buu.ac.th/thesis/dublinfull.php?&f=dublin&ID=13399118504).

(วันที่สืบค้น15 พฤศจิกายน 2558).

อาณัติ ตะปิ่นตา.(2553).ความรู้เบื้องต้นเกี่ยวกับการ  
จัดการขยะมูลฝอย.พิมพ์ครั้งที่ 1 กรุงเทพฯ :  
สำนักพิมพ์แห่งจุฬาลงกรณ์มหาวิทยาลัย.