

รายชื่อวารสารทั้งหมด

พบวารสารทั้งหมด 1136 รายการ

*ท่านสามารถดูรายละเอียดของแต่ละวารสารได้โดยคลิกที่ชื่อของวารสาร

วารสารเศรษฐศาสตร์และกลยุทธ์การจัดการ								
ISSN	E-ISSN	ชื่อไทย	ชื่ออังกฤษ	TCI กลุ่ม ที่	สาขา	เว็บไซต์	หมายเหตุ	
2350-9864	2586-9744	วารสารเศรษฐศาสตร์และกลยุทธ์การจัดการ	Journal of Economics and Management Strategy	1	Social Sciences	http://kuojs.lib.ku.ac.th/index.php/jems/index	ยกเลิกการตีพิมพ์รูปแบบวารสาร โดยจะเผยแพร่แบบออนไลน์เพียงทางเดียว เริ่มตั้งแต่ปีที่ 8 ฉบับที่ 1 มกราคม-มิถุนายน 2564 เป็นต้นไป	

วารสาร

เศรษฐศาสตร์และกลยุทธ์การจัดการ Journal of Economics and Management Strategy

คณะเศรษฐศาสตร์ ศรีราชา มหาวิทยาลัยเกษตรศาสตร์ วิทยาเขตศรีราชา

บทความวิจัย (Research Article)

- » Performance Evaluation of the Thai Agricultural Cooperatives
- » โอกาสและแรงจูงใจในการเลือกอาชีพเสริมผู้ให้บริการรับส่งอาหารเดลิเวอรี่ช่วงโควิด 19
- » ภาพลักษณ์แหล่งท่องเที่ยวที่ส่งผลต่อความตั้งใจเดินทางกลับมาเที่ยวซ้ำของนักท่องเที่ยวชาวจีนที่เดินทางมาท่องเที่ยวภูเก็ต
- » Exchange Rate Volatility and International Trade Flows: Evidence from Thailand
- » ปัจจัยที่มีอิทธิพลต่อความเหลื่อมล้ำทางรายได้: กรณีศึกษากลุ่มประเทศรายได้ปานกลาง
- » The Impact of Human Capital on Employee Performance in the Automotive Parts Industry in Thailand
- » ห่วงโซ่มูลค่าโลกและการลงทุนโดยตรงระหว่างประเทศ
- » การยอมรับของเกษตรกรในการทำเกษตรแบบอินทรีย์: การประยุกต์ใช้ทฤษฎีพฤติกรรมตามแผนและค่าความคาดหวัง
- » Application of AHP for Selection of Environmentally Friendly Crop Cultivation in Mae Hong Son Province
- » ความสัมพันธ์ระหว่างปัจจัยทางด้านเศรษฐกิจมหภาคและลักษณะเฉพาะของธนาคารพาณิชย์ไทยกับหนี้ที่ไม่ก่อให้เกิดรายได้
- » ปัจจัยที่มีอิทธิพลต่อความตั้งใจซื้อผลิตภัณฑ์อาหารทะเลที่ติดฉลากสิ่งแวดล้อมในกรุงเทพมหานคร

บทความวิชาการ (Academic Article)

- » The Effectiveness (or Lack Thereof) of the Individual Mandate

บทวิจารณ์หนังสือ (Book Review)

- » Post Corona: From Crisis to Opportunity



วารสารเศรษฐศาสตร์และกลยุทธ์การจัดการ

Journal of Economics and Management Strategy: JEMS

คณะเศรษฐศาสตร์ ศรีราชา มหาวิทยาลัยเกษตรศาสตร์ วิทยาเขตศรีราชา

ปีที่ 8 ฉบับที่ 2 กรกฎาคม - ธันวาคม 2564 Vol.8, No.2, July – December 2021

ISSN 2350-9864 eISSN 2586-9744

วัตถุประสงค์

1. เพื่อเป็นสื่อกลางในการนำเสนอ แลกเปลี่ยนความรู้ในสาขาวิชาเศรษฐศาสตร์ รวมถึงกลยุทธ์การจัดการ และสาขาวิชาที่เกี่ยวข้อง
2. เพื่อเผยแพร่ผลงานทางวิชาการและผลงานวิจัยที่มีคุณภาพของอาจารย์และนิสิตคณะเศรษฐศาสตร์ หรือสาขาวิชาที่เกี่ยวข้องของสถาบันการศึกษาต่างๆ รวมทั้งนักวิชาการจากทั้งหน่วยงานภายในและภายนอก ทั้งภาครัฐและภาคเอกชน สามารถนำไปอ้างอิงและนำองค์ความรู้ไปใช้ประโยชน์สำหรับบุคคล องค์กร และผู้สนใจทั่วไป

ขอบเขตเนื้อหาของวารสาร

วารสารเศรษฐศาสตร์และกลยุทธ์การจัดการ เป็นวารสารวิชาการทางด้านสังคมศาสตร์ที่เปิดรับผลงานทางวิชาการ ผลงานวิจัย ของอาจารย์ นิสิต นักศึกษาของสถาบันการศึกษาต่างๆ นักวิชาการจากทั้งหน่วยงานภาครัฐและภาคเอกชน รวมทั้งบทวิจารณ์หนังสือ ทั้งภาษาไทยและภาษาอังกฤษ โดยบทความที่จะได้รับการพิจารณาให้ตีพิมพ์เผยแพร่จะต้องมีคุณภาพทางวิชาการ มีความน่าสนใจและเป็นประโยชน์ในด้านการสร้างองค์ความรู้ สามารถนำไปประยุกต์ใช้เพื่อก่อให้เกิดประโยชน์ในวงกว้าง ทั้งนี้ วารสารเศรษฐศาสตร์และกลยุทธ์การจัดการ มีขอบเขตเนื้อหาที่เกี่ยวข้องกับสาขาวิชาเศรษฐศาสตร์และกลยุทธ์การจัดการ รวมทั้งการประยุกต์และบูรณาการสาขาวิชาทางเศรษฐศาสตร์เข้ากับประเด็นแวดล้อมต่างๆ โดยครอบคลุมเนื้อหาดังต่อไปนี้

1. เศรษฐศาสตร์ในแขนงต่าง ๆ เช่น เศรษฐศาสตร์ธุรกิจ เศรษฐศาสตร์ระหว่างประเทศ เศรษฐศาสตร์การจัดการ เศรษฐศาสตร์สาธารณสุข เศรษฐศาสตร์สิ่งแวดล้อม เศรษฐศาสตร์เชิงพฤติกรรม และเศรษฐศาสตร์การบริการ เป็นต้น
2. เนื้อหาที่สามารถประยุกต์และบูรณาการเข้ากับเศรษฐศาสตร์และกลยุทธ์การจัดการ เช่น การตลาด การเงิน การธนาคาร การสาธารณสุข การศึกษา การสื่อสาร การท่องเที่ยวและบริการ การจัดการทรัพยากรมนุษย์ การจัดการธุรกิจ การจัดการวิศวกรรม การจัดการอุตสาหกรรม และการจัดการโซ่อุปทานและโลจิสติกส์ เป็นต้น
3. อื่นๆ ที่กองบรรณาธิการวารสารพิจารณาแล้วว่ามีคุณสมบัติตรงกับวัตถุประสงค์และขอบเขตเนื้อหาของวารสาร

ประเภทของผลงานวิชาการที่เปิดรับตีพิมพ์

1. บทความวิจัย (Research Article) คือ บทความซึ่งมุ่งนำเสนอผลการศึกษาค้นคว้า ผลการศึกษาทดลอง ข้อค้นพบ ข้อเท็จจริง องค์ความรู้ที่ได้จากการวิจัย ซึ่งผู้วิจัยได้ดำเนินการมาอย่างเป็นระบบตามขั้นตอนระเบียบวิธีวิจัย

2. บทความวิชาการ (Academic Article) คือ บทความซึ่งเป็นงานเขียนทางวิชาการที่มีการกำหนดประเด็นที่ต้องการอธิบายหรือวิเคราะห์อย่างชัดเจน ตามหลักวิชาการจนสามารถสรุปผลการวิเคราะห์ในประเด็นนั้นได้ อาจเป็นการนำความรู้จากแหล่งต่าง ๆ มาประมวลร้อยเรียงเพื่อวิเคราะห์อย่างเป็นระบบ

การพิจารณาและประเมินบทความ

บทความที่จะได้รับการพิจารณาตีพิมพ์ในวารสารฯ จะผ่านการพิจารณาคุณภาพจากกองบรรณาธิการและผู้ประเมินบทความที่เป็นผู้ทรงคุณวุฒิในสาขาที่เกี่ยวข้องเพื่อทำการคัดเลือก ตรวจสอบ และกลั่นกรองบทความตามหลักวิชาการ โดยมีขั้นตอนดังต่อไปนี้

1. กองบรรณาธิการวารสารจะตรวจสอบบทความในเบื้องต้นภายหลังจากที่ผู้ส่งบทความส่งบทความเรียบร้อยตามข้อกำหนดของวารสารฯ โดยจะพิจารณาความสอดคล้องของเนื้อหาของบทความกับวัตถุประสงค์และขอบเขตของวารสารฯ

2. ในกรณีที่บทความผ่านการพิจารณาในเบื้องต้นจากกองบรรณาธิการวารสารตามข้อ 1 แล้ว กองบรรณาธิการวารสารจะดำเนินการส่งบทความให้ผู้ทรงคุณวุฒิที่มีความเชี่ยวชาญในสาขาที่เกี่ยวข้องกับเนื้อหาของบทความซึ่งไม่เป็นผู้ที่มีส่วนได้ส่วนเสียกับผู้เขียน เพื่อตรวจสอบคุณภาพและทำการประเมินบทความ โดยที่ผู้ทรงคุณวุฒิทุกท่าน และผู้เขียนจะไม่ทราบรายละเอียดระหว่างกัน (Double-blind Peer Review) ซึ่งผู้ทรงคุณวุฒิจะเป็นผู้พิจารณาว่าบทความมีคุณภาพอยู่ในเกณฑ์ที่เหมาะสมที่จะเผยแพร่ลงวารสารหรือไม่ หรือควรปฏิเสธการเผยแพร่โดยบทความที่จะเผยแพร่ได้ต้องผ่านการเห็นชอบให้เผยแพร่จากผู้ทรงคุณวุฒิ โดยมีเงื่อนไข ดังนี้

2.1 บทความที่ได้ตอบรับการเผยแพร่ในวารสารฯ จนถึง ปีที่ 9 ฉบับที่ 1 เดือน มกราคม-มิถุนายน 2565 ให้ผู้ทรงคุณวุฒิที่มีความเชี่ยวชาญในสาขาที่เกี่ยวข้องกับเนื้อหาของบทความอย่างน้อย 2 ท่าน โดยบทความที่จะเผยแพร่ได้ต้องผ่านการเห็นชอบให้เผยแพร่จากผู้ทรงคุณวุฒิในสัดส่วนไม่ต่ำกว่ากึ่งหนึ่ง (ร้อยละ 50)

2.2 บทความที่ได้ตอบรับการเผยแพร่ในวารสารฯ ตั้งแต่ ปีที่ 9 ฉบับที่ 2 เดือน กรกฎาคม-ธันวาคม 2565 ให้ผู้ทรงคุณวุฒิที่มีความเชี่ยวชาญในสาขาที่เกี่ยวข้องกับเนื้อหาของบทความจำนวน 3 ท่าน โดยบทความที่จะเผยแพร่ได้ต้องผ่านการเห็นชอบให้เผยแพร่จากผู้ทรงคุณวุฒิในสัดส่วนไม่ต่ำกว่าสองในสาม (ร้อยละ 66.67)

ทั้งนี้ บทความที่ส่งเข้าระบบของวารสารฯ ตั้งแต่เดือน ตุลาคม 2564 จากกองบรรณาธิการวารสารฯ ได้ปรับใช้เกณฑ์ตามข้อ 2.2

กำหนดการเผยแพร่ผ่านช่องทางออนไลน์

<http://kuojs.lib.ku.ac.th/index.php/jems/index>

ปีละ 2 ฉบับ

ฉบับที่ 1 มกราคม-มิถุนายน (เผยแพร่ เดือน มิถุนายน)

ฉบับที่ 2 กรกฎาคม-ธันวาคม (เผยแพร่ เดือน ธันวาคม)

เจ้าของและผู้พิมพ์

คณะเศรษฐศาสตร์ ศรีราชา มหาวิทยาลัยเกษตรศาสตร์ วิทยาเขตศรีราชา
199 หมู่ 6 ถ.สุขุมวิท ต.ทุ่งสุขลา อ.ศรีราชา จ.ชลบุรี 20230

ติดต่อกองบรรณาธิการ

โทรศัพท์/โทรสาร 038-352-901

โทรศัพท์มือถือ 081-781 0937

อีเมล jemseconsrc@gmail.com

เว็บไซต์ <http://kuojs.lib.ku.ac.th/index.php/jems/index>

ที่ปรึกษา

ผู้ช่วยศาสตราจารย์ ดร.ศุภชาติ สุขารมณฺ์ คณบดีคณะเศรษฐศาสตร์ ศรีราชา

บรรณาธิการ

ผู้ช่วยศาสตราจารย์ ดร.พัฒน์ พัฒนรังสรรค์ หัวหน้าภาควิชาเศรษฐศาสตร์ คณะเศรษฐศาสตร์ ศรีราชา

กองบรรณาธิการ

ศาสตราจารย์เกียรติคุณ ดร.ทองโรจน์ อ่อนจันทร์	มหาวิทยาลัยเกษตรศาสตร์ วิทยาเขตศรีราชา
ศาสตราจารย์ ดร.ดิเรก ปัทมสิริวัฒน์	สถาบันบัณฑิตพัฒนบริหารศาสตร์
ศาสตราจารย์ ดร.พิริยะ ผลพิรุฬห์	สถาบันบัณฑิตพัฒนบริหารศาสตร์
ศาสตราจารย์ ดร.ภูมิฐาน รังकुณวัฒน์	มหาวิทยาลัยหอการค้าไทย
รองศาสตราจารย์ ดร.คมสัน สุริยะ	สำนักงานกองทุนสนับสนุนการวิจัย
รองศาสตราจารย์ ดร.จงรักษ์ หงษ์งาม	มหาวิทยาลัยขอนแก่น
รองศาสตราจารย์ ดร.ฐิติวรรณ ศรีเจริญ	มหาวิทยาลัยเกษตรศาสตร์ วิทยาเขตศรีราชา
รองศาสตราจารย์ ดร.ทิพย์วิมล วังแก้วหิรัญ	มหาวิทยาลัยราชภัฏราชนครินทร์
รองศาสตราจารย์ ดร.พิศมัย จารุจิตติพันธ์	มหาวิทยาลัยนอร์ทกรุงเทพ
รองศาสตราจารย์ ศรีอร สมบูรณ์ทรัพย์	มหาวิทยาลัยเกษตรศาสตร์ วิทยาเขตศรีราชา
รองศาสตราจารย์ ดร.โสเมสกาเว เพชรานนท์	มหาวิทยาลัยเกษตรศาสตร์
รองศาสตราจารย์ ดร.อภิญา วนเศรษฐ	มหาวิทยาลัยสุโขทัยธรรมมาธิราช
ผู้ช่วยศาสตราจารย์ ดร.ชนันันท์ ทวีวัฒน์	มหาวิทยาลัยเกษตรศาสตร์ วิทยาเขตศรีราชา
ผู้ช่วยศาสตราจารย์ ดร.จักรพันธ์ กิตตินรรัตน์	มหาวิทยาลัยราชภัฏพระนคร
ผู้ช่วยศาสตราจารย์ ดร.เจริญชัย เอกมาไพศาล	สถาบันบัณฑิตพัฒนบริหารศาสตร์
ผู้ช่วยศาสตราจารย์ ดร.เฉลิมพล จตุพร	มหาวิทยาลัยสุโขทัยธรรมมาธิราช
ผู้ช่วยศาสตราจารย์ ดร.นพเก้า ณ พัทลุง	มหาวิทยาลัยทักษิณ
ผู้ช่วยศาสตราจารย์ ดร.นราธิก บุญญานาม	มหาวิทยาลัยเกษตรศาสตร์ วิทยาเขตศรีราชา
ผู้ช่วยศาสตราจารย์ ดร.ปวีณา ลีตระกูล	มหาวิทยาลัยราชภัฏเชียงราย
ผู้ช่วยศาสตราจารย์ ดร.วรรณกิตติ์ วรรณศิลป์	มหาวิทยาลัยรังสิต
ผู้ช่วยศาสตราจารย์ ดร.ศิริขวัญ เจริญวิริยะกุล	มหาวิทยาลัยเกษตรศาสตร์ วิทยาเขตศรีราชา
ผู้ช่วยศาสตราจารย์ ดร.ศุภนันทา ร่มประเสริฐ	มหาวิทยาลัยศรีนครินทรวิโรฒ
ผู้ช่วยศาสตราจารย์ ดร.สุวิมล เสงพัฒนา	มหาวิทยาลัยศรีนครินทรวิโรฒ
ดร.ปาริฉัตร เต็งสุวรรณ	มหาวิทยาลัยเกษตรศาสตร์ วิทยาเขตศรีราชา
ดร.อัศพรพงศ์ อ้นทอง	มหาวิทยาลัยแม่โจ้

ผู้ช่วยกองบรรณาธิการ

อาจารย์กอบกาญจน์ ปั่นพงษ์

อาจารย์เอกภัทร ลักษณะคำ

มหาวิทยาลัยเกษตรศาสตร์ วิทยาเขตศรีราชา

มหาวิทยาลัยเกษตรศาสตร์ วิทยาเขตศรีราชา

ผู้จัดการวารสาร

นายชัยวัฒน์ รังสิมันต์วงศ์

ฝ่ายจัดการ

นางสาวกิตติยาดี ดาขวา

นางสาวประภาพร นาคสมบูรณ์

นางสาวชนัญชญา เพิ่มทวีทรัพย์

นางสาวอรอุมา บารมีรุ่งเรือง

ผู้ทรงคุณวุฒิ (Peer Review)

ผู้ทรงคุณวุฒิภายนอก

ศาสตราจารย์ ดร.ดิเรก ปัทมสิริวัฒน์	คณะพัฒนาการเศรษฐกิจ สถาบันบัณฑิตพัฒนบริหารศาสตร์
ศาสตราจารย์ ดร.ภูมิฐาน รั้งคุณนุวัฒน์	คณะเศรษฐศาสตร์ มหาวิทยาลัยหอการค้าไทย
รองศาสตราจารย์ ดร.โกวิท ขาญวิทยาพงศ์	คณะเศรษฐศาสตร์ มหาวิทยาลัยธรรมศาสตร์
รองศาสตราจารย์ ดร.คมสัน สุริยะ	ฝ่ายติดตามและประเมินผลงานวิจัย สำนักงานกองทุนสนับสนุนการวิจัย
รองศาสตราจารย์ ดร.จรงค์ษ์ หงษ์งาม	คณะเศรษฐศาสตร์ มหาวิทยาลัยขอนแก่น
รองศาสตราจารย์ ดร.จักรกฤษ เจียวิริยบุญญา	คณะเศรษฐศาสตร์ มหาวิทยาลัยขอนแก่น
รองศาสตราจารย์ ดร.ทิพย์วิมล วังแก้วหิรัญ	คณะครุศาสตร์ มหาวิทยาลัยราชภัฏราชชนครินทร์
รองศาสตราจารย์ ดร.ณรงค์นิตย์ จันทร์จรัส	คณะบริหารธุรกิจและการบัญชี มหาวิทยาลัยขอนแก่น
รองศาสตราจารย์ ดร.ประสพโชค มั่งสวัสดิ์	คณะพัฒนาการเศรษฐกิจ สถาบันบัณฑิตพัฒนบริหารศาสตร์
รองศาสตราจารย์ ดร.พทุทธ์สรรค์ สุทธิไชยเมธี	คณะเศรษฐศาสตร์ จุฬาลงกรณ์มหาวิทยาลัย
รองศาสตราจารย์ ดร.พัทธยา หลักเพชร	คณะกรรมการจัดการท่องเที่ยว สถาบันบัณฑิตพัฒนบริหารศาสตร์
รองศาสตราจารย์ ดร.สุรัชย์ จันทร์จรัส	คณะบริหารธุรกิจและการบัญชี มหาวิทยาลัยขอนแก่น
รองศาสตราจารย์ ดร.อนันต์ วัฒนกุลจรัส	คณะพัฒนาการเศรษฐกิจ สถาบันบัณฑิตพัฒนบริหารศาสตร์
รองศาสตราจารย์ ดร.อภิญา วนเศรษฐ	สาขาวิชาเศรษฐศาสตร์ มหาวิทยาลัยสุโขทัยธรรมมาธิราช
รองศาสตราจารย์ ดร.อุดมศักดิ์ ศิลปะชาวงศ์	คณะพัฒนาการเศรษฐกิจ สถาบันบัณฑิตพัฒนบริหารศาสตร์

ผู้ทรงคุณวุฒิภายนอก (ต่อ)

ผู้ช่วยศาสตราจารย์ ดร.กาญจนา ส่งวัฒนา	คณะเศรษฐศาสตร์และการลงทุน มหาวิทยาลัยกรุงเทพ
ผู้ช่วยศาสตราจารย์ ดร.การุณ สุขสองห้อง	คณะกรรมการจัดการและการท่องเที่ยว สาขาการเงิน มหาวิทยาลัยบูรพา
ผู้ช่วยศาสตราจารย์ ดร.จักรพันธ์ กิตตินรรัตน์	คณะวิทยาการจัดการ มหาวิทยาลัยราชภัฏพระนคร
ผู้ช่วยศาสตราจารย์ ดร.จักรพันธ์ สุขสวัสดิ์	คณะเศรษฐศาสตร์ มหาวิทยาลัยขอนแก่น
ผู้ช่วยศาสตราจารย์ ดร.จิรวัดน์ เจริญสถาพรกุล	คณะเศรษฐศาสตร์ มหาวิทยาลัยศรีนครินทรวิโรฒ
ผู้ช่วยศาสตราจารย์ ดร.เจริญชัย เอกมาไพศาล	คณะกรรมการจัดการการท่องเที่ยว สถาบันบัณฑิตพัฒนบริหารศาสตร์ สาขาวิชาเศรษฐศาสตร์ มหาวิทยาลัยสุโขทัยธรรมมาธิราช
ผู้ช่วยศาสตราจารย์ ดร.เฉลิมพล จตุพร	คณะพัฒนาการเศรษฐกิจ สถาบันบัณฑิตพัฒนบริหารศาสตร์
ผู้ช่วยศาสตราจารย์ ดร.ทัศนีย์ สติมานนท์	คณะพัฒนาการเศรษฐกิจ สถาบันบัณฑิตพัฒนบริหารศาสตร์
ผู้ช่วยศาสตราจารย์ ดร.ธานินทร์ ไชยเย็น	คณะวิทยาการจัดการ มหาวิทยาลัยราชภัฏพิบูลสงคราม
ผู้ช่วยศาสตราจารย์ ดร.นพเก้า ณ พัทลุง	คณะศึกษาศาสตร์ มหาวิทยาลัยทักษิณ
ผู้ช่วยศาสตราจารย์ ดร.นภัสต์ หาญพรชัย	คณะเศรษฐศาสตร์ มหาวิทยาลัยเชียงใหม่
ผู้ช่วยศาสตราจารย์ ดร.นรชิต จิรสิทธิ์ธรรม	คณะเศรษฐศาสตร์ มหาวิทยาลัยขอนแก่น
ผู้ช่วยศาสตราจารย์ ดร.ประเสริฐ สิทธิจิรพัฒน์	คณะบริหารธุรกิจ มหาวิทยาลัยศรีปทุม
ผู้ช่วยศาสตราจารย์ ดร.พภกานต์ อาวีชนากการ	สาขาวิชาเศรษฐศาสตร์ มหาวิทยาลัยแม่ฟ้าหลวง

ผู้ทรงคุณวุฒิภายนอก (ต่อ)

ผู้ช่วยศาสตราจารย์ ดร.เยาวรัตน์ ศรีวรรณันท์	คณะเกษตรศาสตร์ มหาวิทยาลัยขอนแก่น
ผู้ช่วยศาสตราจารย์ ดร.วรรณกิตติ์ วรรณศิลป์	คณะเศรษฐศาสตร์ มหาวิทยาลัยรังสิต
ผู้ช่วยศาสตราจารย์ ดร.วศิน ศิวสฤษดิ์	คณะเศรษฐศาสตร์ มหาวิทยาลัยธรรมศาสตร์
ผู้ช่วยศาสตราจารย์ ดร.วีไลวรรณ สิริโรจนพุดิ	คณะสัตวศาสตร์และเทคโนโลยีการเกษตร มหาวิทยาลัยศิลปากร
ผู้ช่วยศาสตราจารย์ ดร.ศิริระ ศรีโยธิน	คณะวิทยาการจัดการ มหาวิทยาลัยศิลปากร
ผู้ช่วยศาสตราจารย์ ดร.ศุภันันทา ร่มประเสริฐ	คณะเศรษฐศาสตร์ มหาวิทยาลัยศรีนครินทรวิโรฒ
ผู้ช่วยศาสตราจารย์ ดร.สันติ เต็มประเสริฐสกุล	คณะบริหารธุรกิจ มหาวิทยาลัยศรีนครินทรวิโรฒ
ผู้ช่วยศาสตราจารย์ ดร.สุทิน เวียนวิวัฒน์	คณะเศรษฐศาสตร์ มหาวิทยาลัยขอนแก่น
ผู้ช่วยศาสตราจารย์ ดร.สุวิมล เสงพัฒนา	คณะเศรษฐศาสตร์ มหาวิทยาลัยศรีนครินทรวิโรฒ
ผู้ช่วยศาสตราจารย์ ดร.อรษา ตันตียะวงศ์ษา	คณะศิลปศาสตร์ประยุกต์ มหาวิทยาลัยเทคโนโลยีพระจอมเกล้าพระนครเหนือ
ผู้ช่วยศาสตราจารย์ ดร.อารีย์ นัยพินิจ	คณะบริหารธุรกิจและการบัญชี มหาวิทยาลัยขอนแก่น
ผู้ช่วยศาสตราจารย์ ดร.อิสราภรณ์ หนูผล	คณะวิทยาการจัดการ มหาวิทยาลัยศิลปากร
ผู้ช่วยศาสตราจารย์ ดร.อุทิศ พงศ์จิรวัดนา	คณะกรรมการบัญชีและการจัดการ มหาวิทยาลัยมหาสารคาม
ผู้ช่วยศาสตราจารย์ อรภข เก็จพิรุฬห์	คณะวิทยาการจัดการ มหาวิทยาลัยราชภัฏพระนครศรีอยุธยา
ดร.กนกพร สัยยะสิทธิพานิชย์	คณะเศรษฐศาสตร์ มหาวิทยาลัยพายัพ

ผู้ทรงคุณวุฒิภายนอก (ต่อ)

ดร.กรรณิการ์ ธรรมพานิชวงศ์	สถาบันวิจัยเพื่อการพัฒนาประเทศไทย
ดร.ชัยสิทธิ์ อนุชิตวารวงศ์	บริษัท ธนาकारกรุงไทย จำกัด (มหาชน) (สำนักงานใหญ่)
ดร.दनัยกิติ์ สุขสว่าง	สำนักงานทรัพย์สินส่วนพระมหากษัตริย์
ดร.ธนิก พรเทวบัญชา	ธนาकारแห่งประเทศไทย สำนักงานภาคใต้
ดร.ธีรธร ยูงทอง	สถาบันวิจัยประชากรและสังคม มหาวิทยาลัยมหิดล
ดร.นฤมล เพ็ชรสุวรรณ	สถาบันการจัดการปัญญาภิวัฒน์
ดร.เนตรดาว ชัยเขต	คณะกรรมการจัดการและการท่องเที่ยว มหาวิทยาลัยบูรพา
ดร.พรพงศ์ ศักดิ์ตาพัฒนา	ฝ่ายนโยบายธุรกิจจัดการลงทุน สำนักงาน คณะกรรมการกำกับหลักทรัพย์และตลาดหลักทรัพย์
ดร.พัชรี ผาสุข	สาขาวิชาเศรษฐศาสตร์ มหาวิทยาลัยสุโขทัยธรรมมาธิราช
ดร.พิสิทธิ์ พัวพันธ์	สำนักงานเศรษฐกิจการคลัง กระทรวงการคลัง
ดร.ไพโรจน์ บาลัน	ธนาकारแห่งประเทศไทย
ดร.ภาวัต อุปถัมภ์เชื้อ	วิทยาลัยดุริยางคศิลป์ มหาวิทยาลัยมหิดล
ดร.ภูมิสุข คณานุกรักษ์	สำนักงานคณะกรรมการพัฒนาการเศรษฐกิจ และสังคมแห่งชาติ
ดร.วิษญาดา ถนนอมชาติ	คณะกรรมการจัดการและการท่องเที่ยว มหาวิทยาลัยบูรพา
ดร.ศรีญา สแสงลิ้มสุวรรณ	คณะกรรมการจัดการและการท่องเที่ยว มหาวิทยาลัยบูรพา
ดร.ศรัณย์ กมลทิพย์	คณะเศรษฐศาสตร์ มหาวิทยาลัยขอนแก่น

ผู้ทรงคุณวุฒิภายนอก (ต่อ)

ดร.สมชัย จิตสุชน	สถาบันวิจัยเพื่อการพัฒนาประเทศไทย
ดร.สุทธิ สุนทรานุรักษ์	สำนักงานการตรวจเงินแผ่นดิน
ดร.สุเมธ องกิตติกุล	สถาบันวิจัยเพื่อการพัฒนาประเทศไทย
ดร.อมร ฤงสูรธรรม	คณะบริหารธุรกิจ มหาวิทยาลัยราชภัฏวชิรเวศน์
ดร.อัศรพงศ์ อ้นทอง	คณะพัฒนาการท่องเที่ยว มหาวิทยาลัยแม่โจ้

ผู้ทรงคุณวุฒิภายใน

รองศาสตราจารย์ ดร.ฐิติวรรณ ศรีเจริญ	คณะเศรษฐศาสตร์ ศรีราชา มหาวิทยาลัยเกษตรศาสตร์ วิทยาเขตศรีราชา
รองศาสตราจารย์ ดร.โสมสกา เพชรานนท์	คณะเศรษฐศาสตร์ มหาวิทยาลัยเกษตรศาสตร์
รองศาสตราจารย์ศรীর สมบูรณ์ทรัพย์	คณะเศรษฐศาสตร์ ศรีราชา มหาวิทยาลัยเกษตรศาสตร์ วิทยาเขตศรีราชา
รองศาสตราจารย์อุ๋นกัง แซ่ลิ้ม	คณะเศรษฐศาสตร์ มหาวิทยาลัยเกษตรศาสตร์
ผู้ช่วยศาสตราจารย์ ดร.เกวลิณ มะลิ	คณะเศรษฐศาสตร์ ศรีราชา มหาวิทยาลัยเกษตรศาสตร์ วิทยาเขตศรีราชา
ผู้ช่วยศาสตราจารย์ ดร.ฉันทนันท์ ทวีวัฒน์	คณะเศรษฐศาสตร์ ศรีราชา มหาวิทยาลัยเกษตรศาสตร์ วิทยาเขตศรีราชา
ผู้ช่วยศาสตราจารย์ ดร.นราธิก บุญญานาม	คณะเศรษฐศาสตร์ ศรีราชา มหาวิทยาลัยเกษตรศาสตร์ วิทยาเขตศรีราชา
ผู้ช่วยศาสตราจารย์ ดร.พัฒน์ พัฒนรังสรรค์	คณะเศรษฐศาสตร์ ศรีราชา มหาวิทยาลัยเกษตรศาสตร์ วิทยาเขตศรีราชา
ผู้ช่วยศาสตราจารย์ ดร.พุดิพัฒน์ ทวีชีรพัฒน์	คณะเศรษฐศาสตร์ มหาวิทยาลัยเกษตรศาสตร์
ผู้ช่วยศาสตราจารย์ ดร.วุฒิพงศ์ อารีอานอง	คณะเศรษฐศาสตร์ ศรีราชา มหาวิทยาลัยเกษตรศาสตร์ วิทยาเขตศรีราชา

ผู้ทรงคุณวุฒิภายใน (ต่อ)

ผู้ช่วยศาสตราจารย์ ดร.ศิริขวัญ เจริญวิริยะกุล	คณะเศรษฐศาสตร์ ศรีราชา มหาวิทยาลัยเกษตรศาสตร์ วิทยาเขตศรีราชา
ผู้ช่วยศาสตราจารย์ ดร.ศุภชาติ สุขารมณ	คณะเศรษฐศาสตร์ ศรีราชา มหาวิทยาลัยเกษตรศาสตร์ วิทยาเขตศรีราชา
ผู้ช่วยศาสตราจารย์ ดร.สมหมาย อุดมวิทิต	คณะเศรษฐศาสตร์ มหาวิทยาลัยเกษตรศาสตร์
ผู้ช่วยศาสตราจารย์ ดร.สังเวียน จันทร์ทองแก้ว	คณะเศรษฐศาสตร์ ศรีราชา มหาวิทยาลัยเกษตรศาสตร์ วิทยาเขตศรีราชา
ผู้ช่วยศาสตราจารย์ ดร.อิทธิพงศ์ มหาธนเศรษฐ์	คณะเศรษฐศาสตร์ มหาวิทยาลัยเกษตรศาสตร์
ดร.จีระศักดิ์ พงษ์พิษณุพิจิตร	คณะเศรษฐศาสตร์ ศรีราชา มหาวิทยาลัยเกษตรศาสตร์ วิทยาเขตศรีราชา
ดร.ปาริฉัตร เต็งสุวรรณ	คณะเศรษฐศาสตร์ ศรีราชา มหาวิทยาลัยเกษตรศาสตร์ วิทยาเขตศรีราชา
ดร.พิษณุวัฒน์ ทวีวัฒน์	คณะเศรษฐศาสตร์ ศรีราชา มหาวิทยาลัยเกษตรศาสตร์ วิทยาเขตศรีราชา
ดร.แพรวพรรณ ออเรืองเอก	คณะพาณิชยศาสตร์บริหารธุรกิจ มหาวิทยาลัยเกษตรศาสตร์ วิทยาเขตศรีราชา
ดร.วรายศ ละม้ายศรี	คณะเศรษฐศาสตร์ ศรีราชา มหาวิทยาลัยเกษตรศาสตร์ วิทยาเขตศรีราชา
ดร.เอกอนงค์ ตั้งฤกษ์วาราสกุล	คณะบริหารธุรกิจ มหาวิทยาลัยเกษตรศาสตร์

สารบัญ

บทความวิจัย (Research Article)

Performance Evaluation of the Thai Agricultural Cooperatives

Auttapol Suebpongsakorn 1

โอกาสและแรงจูงใจในการเลือกอาชีพเสริมผู้ให้บริการรับส่งอาหารเดลิเวอรี่ช่วงโควิด 19

อติมา พลัปลิ่ง และ ปิยพงศ์ พลัปลิ่ง..... 21

ภาพลักษณ์แหล่งท่องเที่ยวที่ส่งผลต่อความตั้งใจเดินทางกลับมาเที่ยวซ้ำของนักท่องเที่ยวชาวจีน ที่เดินทางมาท่องเที่ยวภูเก็ต

นิมิต ชุณส์น และ อุมภรณ์ สมกาย 39

Exchange Rate Volatility and International Trade Flows: Evidence from Thailand

Thi Mai Lien Dau and Yuthana Sethapramote 57

ปัจจัยที่มีอิทธิพลต่อความเหลื่อมล้ำทางรายได้: กรณีศึกษากลุ่มประเทศรายได้ปานกลาง

โกสินทร์ เตชะนิยม เณลิมชัย กิตติศักดิ์นาวิน วุฒิชัย อารักษ์โพชนงค์ และวราพล พิณิจ..... 76

The Impact of Human Capital on Employee Performance in the Automotive Parts Industry in Thailand

Pattaraporn Worrakulrattana, Wannapa Luekitinan and Vuttichat Soonthonsmai 92

ห่วงโซ่มูลค่าโลกและการลงทุนโดยตรงระหว่างประเทศ

ปิยะพรรณ ช่างวัฒนชัย 109



ปัจจัยที่มีอิทธิพลต่อความเหลื่อมล้ำทางรายได้: กรณีศึกษากลุ่มประเทศรายได้ปานกลาง
(The Causal Factors Affecting Income Inequality: A Case Study of Middle
and Low Income Level Countries)

โกสินทร์ เตชะนิยม¹ เฉลิมชัย กิตติศักดิ์นาวิน² วุฒิชัย อารักษ์โพชนงค์³ และวรพล พินิจ⁴
Kosin Techaniyom¹ Chalermchai Kittisaknawan² Wutthichai Arakpothchong³
and Worapol Pinit⁴

Received: March 3, 2020

Revised: June 11, 2020

Accepted: July 23, 2020

บทคัดย่อ

งานวิจัยชิ้นนี้มีวัตถุประสงค์หลักเพื่อวิเคราะห์ปัจจัยที่ทำให้เกิดความเหลื่อมล้ำของรายได้ของประชาชนในกลุ่มประเทศรายได้ปานกลางของโลก โดยใช้ตัวชี้วัดความเหลื่อมล้ำด้านรายได้ Gini Coefficient หรือ ดัชนีสัมประสิทธิ์ความเหลื่อมล้ำเป็นตัวแทน ซึ่งรวบรวมข้อมูลทุติยภูมิจาก 101 ประเทศที่มีรายได้ปานกลางในระหว่างปี 2000–2017 และใช้วิธีการ Balanced Panel Data Analysis ในการวิเคราะห์ ที่ประกอบไปด้วยกลุ่มปัจจัยที่ใช้การทำนาย ได้แก่ 1) กลุ่มตัวแปรการเปิดประเทศจากโลกาภิวัตน์ใช้ตัวแปรเงินลงทุนโดยตรงจากต่างชาติคิดเป็นดอลลาร์สหรัฐ และตัวแปรสัดส่วนการส่งออกสินค้าและการบริการคิดเป็นสัดส่วนจากผลิตภัณฑ์มวลรวมประชาชาติเป็นตัวแทน 2) กลุ่มตัวแปรการเจริญเติบโตทางเศรษฐกิจซึ่งใช้ตัวแปรรายได้มวลรวมประชาชาติตามการคำนวณค่าเงินสากล และตัวแปรรายจ่ายของรัฐบาลสุดท้ายต่อผลิตภัณฑ์มวลรวมประชาชาติ 3) กลุ่มตัวแปรโครงสร้างทางระบบเศรษฐกิจซึ่งใช้ตัวแปรอัตราเงินเฟ้อจากดัชนีราคาผลิตภัณฑ์มวลรวม และตัวแปรสัดส่วนการว่างงานจากแรงงานทั้งหมดเป็นตัวแทน 4) กลุ่มตัวแปรโครงสร้างภูมิประชากรศาสตร์โดยใช้ตัวแปรจำนวนประชากรในเขตเมืองต่อประชากรทั้งหมด และตัวแปรการจ้างงานในภาคอุตสาหกรรมจากจำนวนแรงงานทั้งหมด เป็นตัวแทน 5) กลุ่มตัวแปรตัวแทนธรรมภิบาลของรัฐโดยใช้ ตัวแปรดัชนีความโปร่งใสและการ

¹ อาจารย์ คณะวิทยาการจัดการ มหาวิทยาลัยศิลปากร

Lecturer, Faculty of Management Science, Silpakorn University E-mail: kosincoke@hotmail.com

² ผู้ช่วยศาสตราจารย์ คณะวิทยาการจัดการ มหาวิทยาลัยศิลปากร

Assistant Professor, Faculty of Management Science, Silpakorn University E-mail: chalermchai@ms.su.ac.th

³ ผู้ช่วยศาสตราจารย์ คณะวิทยาการจัดการ มหาวิทยาลัยศิลปากร

Assistant Professor, Faculty of Management Science, Silpakorn University E-mail: wutthichai@ms.su.ac.th

⁴ ผู้ช่วยศาสตราจารย์ คณะวิทยาการจัดการ มหาวิทยาลัยศิลปากร

Assistant Professor, Faculty of Management Science, Silpakorn University E-mail: worapol@ms.su.ac.th

เรียกร้องตามสิทธิ และ ตัวแปรดัชนีการควบคุมการทุจริตเป็นตัวแทน ผลการทดสอบพบว่าตัวแปรทุกตัวมีความนิ่งอยู่ในระดับ I (1) และมีความเหมาะสมในการทดสอบแบบจำลองด้วยวิธี Random Effect ซึ่งพบผลที่เป็นไปตามทฤษฎีกล่าวคือ สัดส่วนการว่างจากประชากรวัยแรงงาน ($b = 0.437$) และ รายได้มวลรวมประชาชาติตามการคำนวณค่าเงินสากล ($b = 9.130$) มีผลต่อดัชนีความเหลื่อมล้ำ Gini อย่างมีนัยสำคัญทางสถิติที่ระดับ 0.05 นำไปสู่ผลสรุปสำคัญได้แก่ 1) ยิ่งประเทศร่ำรวยมากขึ้นจะยิ่งใช้จ่ายมากขึ้นแต่กลับทำให้ความเหลื่อมล้ำทางรายได้มากขึ้น ดังนั้น จึงควรเน้นการใช้จ่ายไปที่กลุ่มประชากรที่เป็นเป้าหมายมากกว่าการใช้จ่ายปริมาณมาก 2) การว่างงานเป็นปัจจัยที่มีผลต่อความเหลื่อมล้ำ รัฐควรมีแนวทางให้เกิดการจ้างงานมากที่สุด

คำสำคัญ: ความเหลื่อมล้ำด้านรายได้ ดัชนีจีนิ กลุ่มประเทศรายได้ปานกลาง

ABSTRACT

The main objective of this research was to analyze factors which resulted in income inequality of the population in middle-income countries across the world by means of Gini coefficients. Secondary data from 101 middle-income countries between 2000 and 2017 was collected, and a balance panel data analysis was carried out based on five groups of predictive variables. The first group of variables was related to being open as a result of globalization—net foreign direct investment (BoP, current US\$) and the export of goods and services (% of GDP). The second group consisted of economic growth-related variables—GNI, PPP (current international \$) and general government final consumption expenditure (% of GDP). The third group was economically-related variables—Inflation, GDP deflator: linked series (annual %) and total unemployment (% of total labor force). The fourth group consisted of demographic variables—urban population (% of total population) and employment in industry (% of total employment). The fifth group involved good governance-related variables—voice and accountability and the control of corruption. The results demonstrated that all these variables were stable at the level I (1), which was appropriate for the random effect method. They were in line with assumptions of this research. That is, the unemployment of the working-age population ($b = 0.437$) and the GNI, PPP (current international \$) ($b = 9.130$) had influence on the Gini coefficient at the statistically significant level of .05. There were two conclusions that were supported by the findings of this research: 1) the wealthier the countries were, the higher their expenditure were and the worse their income inequality situations were—The recommendation for this is to place an emphasis on the target population rather than a huge amount of expenditure and 2) unemployment resulted in income inequality—It is recommended that the government should provide an approach to achieve the highest rate of employment.

Keywords: Income Inequality, GINI Coefficient, Middle-income Countries

ความเป็นมาและความสำคัญของปัญหา

ความเจริญเติบโตทางด้านเศรษฐกิจ นับเป็นเป้าหมายสำคัญในการพัฒนาประเทศของรัฐบาลทั่วโลก อย่างไรก็ตามการพัฒนาเศรษฐกิจของประเทศนั้นจำเป็นต้องมีระดับการพัฒนาที่สมดุล ซึ่งประเด็นความไม่เสถียรภาพในการพัฒนาเป็นตัวชี้วัดสำคัญที่ทั่วโลกยอมรับว่าก่อให้เกิดการพัฒนาอย่างรอบด้านเพื่อยกระดับชีวิตความเป็นอยู่ เนื่องจากอัตราการเจริญเติบโตทางเศรษฐกิจแค่เพียงอย่างเดียวไม่สามารถสะท้อนความอยู่ดีกินดีของพลเมืองออกมาได้ ดังนั้นการพัฒนาที่ไม่ได้คำนึงถึงความเหลื่อมล้ำทางรายได้ของประชาชน จึงมักได้รับการกล่าวถึงในฐานะแนวทางการดำเนินงานของรัฐที่ไม่ได้คำนึงถึงพลเมืองของตนอย่างแท้จริง การศึกษาเพื่อหาปัจจัยที่มีผลต่อการกระจายรายได้จึงมีความสำคัญ เพื่อช่วยให้เกิดแนวนโยบายที่สมดุลทั้งการพัฒนาเศรษฐกิจและความเท่าเทียมกันในโอกาสของพลเมือง

ปรากฏการณ์สำคัญที่พบเห็นได้ในประเทศกำลังพัฒนาทั่วโลกที่เป็นข้อบ่งชี้ถึงปัญหาในระดับสากล คือ ปัญหาความเหลื่อมล้ำในการกระจายผลประโยชน์ไปยังกลุ่มประชากรในช่วงชั้นรายได้ที่แตกต่างกันโดยเฉพาะอย่างยิ่งในกลุ่มประเทศรายได้ปานกลางที่มีสัดส่วนความเหลื่อมล้ำสูงกว่ากลุ่มอื่นๆ (Lustig, 2015) ทั้งนี้ความเหลื่อมล้ำและการกระจายรายได้ที่ไม่เป็นธรรมในสังคมมีหลายปัจจัยที่เป็นสาเหตุ เช่น ปัจจัยทางเศรษฐกิจ (Berg, Ostry, and Zettelmeyer, 2012; Easterly 2002) ความสามารถในการเข้าถึงทรัพยากรที่แตกต่างกัน (Boix, 2001; Dabla Norris, et. al, 2015; Easterly, 2007) ปัจจัยทางสังคม เพศ อายุ ระดับการศึกษา และฐานะทางสังคมที่แตกต่างกันทำให้บุคคลแต่ละคนมีโอกาสทางสังคมที่แตกต่างกัน (Stijns and Boix, 2001) รวมถึงปัจจัยภายนอกที่สำคัญเช่น โลกาภิวัตน์ (Stewart, 1999) ปัจจัยที่แตกต่างกันเหล่านี้เป็นสิ่งที่ทำให้เกิดความแตกต่างที่นำไปสู่การกระจายรายได้ที่แตกต่างกันจนทำให้เกิดความเหลื่อมล้ำและไม่เป็นธรรมซึ่งส่งผลโดยตรงต่อการพัฒนาเศรษฐกิจในระยะยาว โดยเฉพาะอย่างยิ่งกลุ่มประเทศรายได้ปานกลาง ที่ประสบกับปัญหาการพัฒนาเศรษฐกิจที่ไม่สามารถก้าวไปสู่การเป็นประเทศที่มีรายได้สูง หรือที่เรียกกันว่า “การติดกับดักรายได้ปานกลาง” ซึ่งสามารถพบเห็นได้ทั่วไปในกลุ่มประเทศกำลังพัฒนาที่ถือเป็นอุปสรรคในการพัฒนาประเทศและเป็นสิ่งท้าทายต่อการสร้างแนวนโยบายเพื่อแก้ปัญหาของรัฐบาลทั่วโลกอย่างต่อเนื่อง

จุดมุ่งหมายของการวิจัย

เพื่อวิเคราะห์ปัจจัยที่ทำให้เกิดความเหลื่อมล้ำของรายได้ของประชาชนในกลุ่มประเทศรายได้ปานกลางของโลก ที่นำไปสู่การพัฒนาข้อเสนอแนะเชิงนโยบายในการลดการกระจายรายได้ที่ไม่เท่าเทียมกันของประชาชนในกลุ่มประเทศที่ศึกษา

ขอบเขตของการวิจัย

1. ขอบเขตด้านเนื้อหา

การศึกษาชิ้นนี้เป็นงานวิจัยเชิงปริมาณ ซึ่งผู้วิจัยได้ทบทวนแนวคิดทฤษฎีทั้งจากในและต่างประเทศ เพื่อสร้างแบบจำลองขึ้น จากตัวแปรที่มีข้อค้นพบว่าสัมพันธ์กัน โดยใช้แนวคิดและทฤษฎีทางเศรษฐศาสตร์ที่เกี่ยวข้องกับ การวัดความเหลื่อมล้ำทางรายได้ของประชากร ระดับการพัฒนาทางเศรษฐกิจ ปัจจัยด้านภูมิศาสตร์

และปัจจัยเกี่ยวข้องอื่น รวมถึงการค้นหางานวิจัยเพื่อยืนยันความสัมพันธ์ของตัวแปรที่ใช้ในการวิจัย ทั้งจากในและนอกประเทศ

2. ขอบเขตด้านประชากรและกลุ่มตัวอย่าง

ในการศึกษาผู้วิจัยเลือกประเทศในกลุ่มรายได้ปานกลาง ซึ่งจากการสืบค้นข้อมูลของ World Bank รายงานว่าเป็นประเทศรายได้ปานกลางมีทั้งสิ้น 101 ประเทศ ทั้งนี้ข้อมูลที่ใช้เป็นข้อมูลแบบ Panel Data ซึ่งได้ข้อมูลอนุกรมเวลาในช่วงปี 2000–2017 ซึ่งจากการเตรียมความพร้อมข้อมูลเพื่อการวิเคราะห์ข้อมูล คงเหลือข้อมูลจาก 18 ประเทศในช่วงปี 2009–2014

การทบทวนวรรณกรรม

ลักษณะความเหลื่อมล้ำในระดับสากล

จากการทบทวนเอกสารถึงความเหลื่อมล้ำทั่วโลกด้วยดัชนีค่าความเหลื่อมล้ำแบบ Gini ในทุก 5 ปี พบแนวโน้มการลดลงของความเหลื่อมล้ำของรายได้ที่มีระดับความเปลี่ยนแปลงแบบค่อยเป็นค่อยไป (0.39 ในปี 2000 เปลี่ยนเป็น 0.385 ในปี 2005 และ 0.38 ในปี 2010) อย่างไรก็ตามเมื่อแยกกลุ่มประเทศตามภูมิภาคพบว่ากลุ่มประเทศในแถบแคริบเบียนและละตินอเมริกา มีระดับความเหลื่อมล้ำสูงมาก กล่าวคือในปี 2000 มีค่าดัชนีที่ 0.551 และในปี 2015 มีความเปลี่ยนแปลงแบบลดลงเหลือ 0.502 จากข้อมูลดังกล่าว แคริบเบียนและละตินอเมริกาถือเป็นภูมิภาคที่มีความน่ากังวลเรื่องโครงสร้างการพัฒนาเศรษฐกิจที่มีความเหลื่อมล้ำด้านรายได้มากที่สุด ซึ่งสามารถแสดงให้เห็นได้ดังตารางที่ 1

ตารางที่ 1 ค่าคำนวณ Gini Coefficient แบ่งตามภูมิภาคและระดับรายได้

Region	Gini coefficient		
	2000	2005	2010
World	0.390	0.385	0.380
Advanced economies	0.298	0.302	0.304
East Asia and the Pacific	0.380	0.391	0.389
Eastern Europe and Central Asia	0.331	0.329	0.333
Latin America and the Caribbean	0.551	0.532	0.502
South Asia	0.354	0.351	0.328
Sub-Saharan Africa	0.445	0.434	0.440
Income Category	Gini coefficient		
	2000	2005	2010
Low income countries	0.316	0.320	0.323
Lower middle income countries	0.421	0.412	0.399
Upper middle income countries	0.442	0.436	0.428
Total middle income countries	0.431	0.423	0.413
High income countries	0.397	0.386	0.386

ที่มา: Lustig, N. (2015)

นอกจากนี้เมื่อแบ่งกลุ่มประเทศตามระดับรายได้พบประเทศกลุ่มที่มีรายได้ต่ำนั้น มีระดับการเพิ่มขึ้นของรายได้ค่อนข้างน้อยเป็นค่อยไปซึ่งเป็นไปตามทฤษฎีของระดับการพัฒนาที่ก้าวกระโดด โดยในปี 2000 มีค่า Gini อยู่ที่ 0.316 เพิ่มขึ้นเป็น 0.320 ในปี 2005 และ 0.323 ในปี 2010 อย่างไรก็ตามค่าความเหลื่อมล้ำนั้นเมื่อแบ่งตามระดับรายได้พบว่า “กลุ่มประเทศรายได้ปานกลางเป็นกลุ่มประเทศที่มีค่าความเหลื่อมล้ำสูงสุด” ซึ่งถึงแม้จะมีแนวโน้มการลดลงของความเหลื่อมล้ำด้านรายได้ (0.431 ในปี 2000 เปลี่ยนเป็น 0.423 ในปี 2005 และ 0.413 ในปี 2010) แต่ก็ยังเป็นกลุ่มประเทศที่มีความเหลื่อมล้ำสูงที่สุด จึงน่าสนใจในการหาแนวทางลดความเหลื่อมล้ำเพื่อการพัฒนาให้เกิดความยั่งยืนในการเติบโตทางเศรษฐกิจของกลุ่มประเทศรายได้ปานกลาง ให้พ้นจากกับดักรายได้ปานกลางซึ่งหมายถึง สภาพที่ประเทศสามารถยกระดับจากประเทศรายได้ต่ำมาเป็นรายได้ปานกลางอย่างรวดเร็วแต่เกิดการชะลอตัวในการพัฒนาจนไม่สามารถก้าวข้ามไปสู่การเป็นประเทศรายได้สูงได้ ทั้งนี้ประเทศไทยเป็นหนึ่งในประเทศที่ติดกับดักรายได้ปานกลางเช่นกัน ดังนั้นงานวิจัยชิ้นนี้ยังทวีความสำคัญต่อการสร้างองค์ความรู้ในการกำหนดทิศทางด้วยข้อมูลเชิงประจักษ์เพื่อแก้ไขปัญหาในประเทศไทยเช่นกัน

ปัจจัยด้านเศรษฐกิจที่มีผลต่อเหลื่อมล้ำด้านรายได้

จากการทบทวนวรรณกรรมพบว่า ทฤษฎีจำนวนมากพยายามอธิบายสาเหตุที่ทำให้สังคมเกิดความเหลื่อมล้ำด้วยหลากหลายวิธีการ อย่างไรก็ตามปัจจัยที่ก่อให้เกิดความเหลื่อมล้ำและได้รับการกล่าวถึงมากที่สุดคือ ปัจจัยทางเศรษฐกิจ ซึ่งสามารถเสนอเป็นประเด็นได้ดังนี้

1. **การเจริญเติบโตของเศรษฐกิจ** สามารถอธิบายได้ว่า ในระยะแรกการพัฒนาประเทศจะทำให้เศรษฐกิจมีความเจริญเติบโตอย่างรวดเร็ว โดยสังเกตได้จากรายได้ประชาชาติที่เพิ่มขึ้น อย่างไรก็ตามในภาคส่วนที่ไม่มีความพร้อมจะเกิดการกระจายรายได้ของบุคคลและครอบครัวแต่ละคน ส่งผลให้เมื่อเศรษฐกิจเจริญถึงระดับหนึ่งที่ยั่งยืนแล้วผลพวงของการเจริญเติบโตทางเศรษฐกิจที่รวดเร็วเกินไปจะกระจุกตัวในกลุ่มคนที่มีฐานะร่ำรวย ซึ่งระดับการพัฒนาที่รวดเร็วอย่างก้าวกระโดดนั้นเองเป็นผลทำให้เกิดความเหลื่อมล้ำของรายได้ที่เพิ่มสูงมากขึ้นโดยผลการศึกษาที่ได้ เกิดในหลายช่วงเวลา และพบได้ในกลุ่มประเทศรายได้ปานกลางและต่ำที่มีผลในลักษณะใกล้เคียงกัน (Blanchard and Perotti, 2002) และยังพบความสัมพันธ์เพิ่มเติมของการเจริญเติบโตทางเศรษฐกิจ การลงทุนจากต่างประเทศ และความเหลื่อมล้ำทางรายได้อีกด้วย โดยสามารถอธิบายได้ว่า ในประเทศที่มีการพัฒนาอย่างก้าวกระโดดมักดึงดูดเงินลงทุนมหาศาลจากต่างชาติ เนื่องจากอัตราการเจริญเติบโตและผลตอบแทนที่มีมูลค่าสูง สิ่งนี้เองยิ่งเร่งให้เกิดระดับความเหลื่อมล้ำมากขึ้นในสังคมนั้น ท้ายที่สุดประเทศในกลุ่มที่มีโครงสร้างการพัฒนาที่ไม่มีความมั่นคงจะนำไปสู่ “กับดักรายได้ปานกลาง” (Berg, Ostry, and Zettelmeyer, 2012; Easterly 2002)

2. **การกระจุกตัวทางเศรษฐกิจ** ต่อเนื่องจากแนวคิดการเจริญเติบโตทางเศรษฐกิจ เนื่องจากประเทศในกลุ่มเสรีนิยมประชาธิปไตยสามารถสร้างและสะสมทุนได้อย่างเสรี ทำให้ผู้ที่มีฐานะอยู่ก่อนสามารถเข้าถึงโอกาสในการสร้างความมั่งคั่งให้กับตนได้มากกว่าผู้ที่ไม่มีความรู้ ซึ่งออกมาในรูปแบบ เช่น การกระจุกตัวของความมั่งคั่ง การกระจุกตัวของกรรมสิทธิ์และการถือครองที่ดิน การกระจุกตัวทางเศรษฐกิจที่เกิดขึ้นจะยิ่งทำให้ช่องว่างระหว่างคนที่รวยที่สุดกับคนที่จนที่สุดห่างออกมากขึ้น ซึ่งเป็นปรากฏการณ์ที่พบเห็นได้ทั่วไปในกลุ่ม

ประเทศกำลังพัฒนาที่มีระดับการพัฒนาอย่างก้าวกระโดด ในอีกแง่หนึ่งคือการกล่าวถึง โครงสร้างทางเศรษฐกิจ ในประเทศกำลังพัฒนา ที่ส่วนใหญ่นั้นภาครัฐจะมีบทบาทหลักในการดำเนินการทางเศรษฐกิจ (Boix, 2001)

3. ความเหลื่อมล้ำทางเศรษฐกิจ ความเจริญเติบโตของภาคเศรษฐกิจที่ไม่มีความสมดุลจะส่งผลให้เกิดความไม่เสมอภาคของการกระจายรายได้ สามารถพิจารณาได้จากความแตกต่างของการพัฒนาเศรษฐกิจระหว่างภาคการเกษตรกับภาคอุตสาหกรรมที่มีความไม่เสมอภาคของรายได้ (Climent, 2010) ในอีกทางหนึ่งนั้น ความเหลื่อมล้ำทางเศรษฐกิจเป็นผลมาจากการเข้าถึงเทคโนโลยีที่ไม่เท่ากันดังที่ได้เคยกล่าวไว้ในช่วงก่อนหน้านี โดยอธิบายปรากฏการณ์ การพัฒนาแบบก้าวกระโดดทางเศรษฐกิจ ส่งผลให้โครงสร้างทางเศรษฐกิจไม่สามารถปรับตัวได้ทันกับระดับการพัฒนา ส่งผลให้ประเทศถือครองเพียงเทคโนโลยีระดับต้นและระดับกลาง สำหรับเทคโนโลยีระดับสูงนั้นเป็นการซื้อหาหรือนำเข้าจากกลุ่มประเทศที่พัฒนามากว่า ซึ่งพบความสัมพันธ์ดังกล่าวที่มีผลต่อความเหลื่อมล้ำ (Eriksson, 1997; Boix, 2001)

4. สัดส่วนรายจ่ายของรัฐบาล งานวิจัยหลายชิ้นได้เชื่อมโยงหลักฐานเชิงประจักษ์ ถึงความสัมพันธ์ของระดับการพัฒนาทางเศรษฐกิจกับรายจ่ายที่เพิ่มขึ้นของรัฐบาล เช่น สัดส่วนของภาคอุตสาหกรรมต่อรายได้ประชาชาติยิ่งมากขึ้นเพียงใด ก็จะมีเพิ่มสัดส่วนของรายจ่ายภาครัฐบาลต่อรายได้ประชาชาติมากขึ้นเพียงนั้น กล่าวคือยิ่งเศรษฐกิจขยายตัวภาครัฐก็ยิ่งมีภาระใช้จ่ายมากขึ้นในการดูแลคนในประเทศ รวมถึงการพบความสัมพันธ์ของสัดส่วนของภาคการเกษตรกรรมกับรายจ่ายของรัฐบาล โดยพบว่าหากประเทศมีสัดส่วนภาคเกษตรกรรมมากขึ้น รายจ่ายของรัฐบาล โดยเฉพาะรายจ่ายด้านสาธารณสุขจะยิ่งเพิ่มสูงขึ้น รวมไปถึงค่าใช้จ่ายที่มากขึ้นในการดูแลสุขภาพในเขตเมือง (Boix, 2001)

5. ตัวบ่งชี้เชิงเศรษฐศาสตร์มหภาค ปัจจัยกลุ่มหนึ่งที่ได้รับ ความสนใจ และนิยมนำมาใช้หาความสัมพันธ์เชิงเหตุผลที่มีต่อระดับความเหลื่อมล้ำทางรายได้ของประเทศ คือ ตัวแปรที่เป็นตัวบ่งชี้ทางเศรษฐกิจของประเทศ เช่น อัตราเงินเฟ้อมีผลต่อการชะลอการเจริญเติบโตทางเศรษฐกิจ และมีผลต่อความเหลื่อมล้ำทางรายได้ โดยเฉพาะอย่างยิ่งการส่งผลกระทบต่อผู้มีฐานะยากจน (Gustafsson and Johansson, 1997; Xu and Zou, 2000; Cornia and Kiiski, 2001) อย่างไรก็ตามผลดังกล่าวขึ้นอยู่กับโครงสร้างการผลิตในประเทศนั้น ว่ามีอัตราการพึ่งพิงมากน้อยเพียงใด หรือหมายถึงเงินเพื่อเป็นประเด็นที่เกี่ยวข้องกับการนำเข้าและส่งออก ที่มีผลกระทบต่อประเทศ รวมไปถึงการลงทุนและไหลเข้าของเงินตราต่างประเทศ (Lundberg and Squire, 2003) นอกจากนี้ยังพบอีกว่าสัดส่วนต่อรายได้ประชาชาติของภาคเอกชน มีผลต่อการเจริญเติบโตทางเศรษฐกิจ และส่งผลต่อเนื่องไปยังความเหลื่อมล้ำในประเทศ (Gillman, Harris and Matyas, 2001) มักพบว่าเมื่อสัดส่วนการเจริญเติบโตทางเศรษฐกิจที่เกิดขึ้นจากภาคธุรกิจมากขึ้น รายจ่ายภาครัฐบาลจะยิ่งเพิ่มมากขึ้นเพื่อรักษาเสถียรภาพทางเศรษฐกิจ และการแก้ปัญหาสังคมเสมอ (Boix, 2001) นอกจากนี้อัตราการว่างงานกระทบคนที่มีความยากจนสูงกว่าในการเสียนงานของตนไป ดังนั้นเมื่อระดับการว่างงานสูงขึ้นย่อมก่อให้เกิดความเหลื่อมล้ำที่สูงขึ้น (Gustafsson and Johansson, 1997)

6. ปัจจัยโลกาภิวัตน์ แนวคิดเช่น Compensation Theory เป็นแนวคิดที่มีรากฐานจากเรื่องการค้า และการแลกเปลี่ยนระหว่างประเทศ ที่ถือว่าระดับความเชี่ยวชาญและความได้เปรียบเชิงเปรียบเทียบของการค้าขายและการลงทุนระหว่างประเทศ สามารถนำไปสู่ความมั่งคั่งของประเทศได้ อย่างไรก็ตามในสภาพการณ์

ปัจจุบัน การลงทุนและการแข่งขันระหว่างประเทศพบกับความผันผวนที่เกิดขึ้นจากกระแสโลกาภิวัตน์ มีผลกระทบอย่างสูงและไม่สามารถควบคุมได้ โดยเฉพาะอย่างยิ่ง ผลกระทบที่เกิดกับผู้ที่มีศักยภาพต่ำ จะไม่สามารถรับมือกับความผันผวนที่เกิดขึ้นได้ ดังนั้น ประเทศที่ปรับตัวได้น้อยกว่าและมีศักยภาพน้อยกว่า จะได้รับผลกระทบจากการค้าขายระหว่างประเทศในระบบเปิดมากกว่า ทั้งนี้ปัจจัยโลกาภิวัตน์ส่งผลต่อประเทศในเรื่องความเจริญทางเศรษฐกิจได้ด้วย 2 วิธีการคือ ผ่านการลงทุนและการเงินระหว่างประเทศ และอีกส่วนคือผ่านการค้าระหว่างประเทศ และในกรณีที่เกิดการถ่ายทอดเทคโนโลยีให้กับประเทศที่เงินทุนไหลเข้ามานั้น มักจะมีลักษณะเป็นการถ่ายทอดผ่านการฝึกอบรมซึ่งถือเป็นการเพิ่มทุนมนุษย์ในประเทศเหล่านั้นอีกด้วย (Blomström and Kokko, 2003) นักวิชาการพบผลค่อนข้างชัดเจนว่า ระดับการค้าระหว่างประเทศนั้น มีผลเชิงบวกต่อความเหลื่อมล้ำด้านรายได้ในประเทศที่กำลังพัฒนา (Gustafsson and Johansson, 1997; Xu and Zou, 2000)

ปัจจัยด้านเศรษฐกิจศาสตร์และโครงสร้างทางสังคมที่มีผลต่อเหลื่อมล้ำด้านรายได้

ในทางทฤษฎีปัจจัยทางสังคมมีอิทธิพลต่อการกระจายรายได้เช่นกัน ซึ่งนักวิชาการได้อธิบายว่า การกระจายตัวของประชากร เพศ การศึกษา และโอกาสทางการศึกษา สามารถก่อให้เกิดผลกระทบต่อกระจายรายได้ โดยแสดงให้เห็นได้ดังนี้

1. การกระจายตัวของประชากร โครงสร้างประชากร เช่น อายุ ทำให้เกิดสัดส่วนและการกระจายตัวของวัยเด็ก ผู้ใหญ่วัยทำงาน และผู้สูงอายุ สัดส่วนที่มีผู้สูงอายุหรือเด็กมากเกินไปก่อให้เกิดการใช้จ่ายที่เพิ่มขึ้นของรัฐ ทั้งนี้พบว่าหากประชากรที่ต้องพึ่งพิงรัฐมีจำนวนมากจะกระทบต่อการกระจายที่แย่งลง นอกจากนี้ยังพบเพิ่มเติมอีกว่า โครงสร้างอายุประชากรมีผลต่อระดับความเหลื่อมล้ำทางรายได้ โดยเกิดการใช้จ่ายผ่านกลไกรัฐบาล เช่น ในกรณีที่ประเทศมีประชากรเด็กและผู้สูงวัยมาก รัฐบาลต้องแบกรับภาระดูแลประชากรเหล่านี้สูงกว่าประเทศที่มีประชากรเด็กและผู้สูงวัยน้อย และประชากรในวัยเด็กยังมีความสัมพันธ์โดยตรงกับรายจ่ายด้านการศึกษาอีกด้วย (Stijns and Boix, 2001)

2. เพศ เมื่อพิจารณาสภาพเชิงประจักษ์จะพบว่ารายได้ของเพศหญิงมีแนวโน้มที่ต่ำกว่าเพศชาย รวมถึงค่าใช้จ่ายอื่นๆ เช่น ค่าครองชีพ ค่ารักษาพยาบาล และภาระทางครอบครัวทำให้ผู้หญิงมีโอกาสน้อยกว่าผู้ชาย ดังนั้นหากสัดส่วนประชากรเพศหญิงสูงกว่าเพศชายมากอาจส่งผลให้การกระจายรายได้แย่งลงกว่าที่ควรเป็น (Gurgul and Lach, 2011)

3. ระดับธรรมาภิบาลของประเทศ อุดมการณ์ทางการเมืองแบบประชาธิปไตยที่เปิดโอกาสให้ประชาชนเข้ามามีส่วนร่วมทางการเมืองจะมีผลทำให้การกระจายรายได้ดีขึ้น ซึ่งสอดคล้องกับ “แนวคิดการกระจายรายได้โดยกลไกทางการเมือง” ทั้งนี้เพราะประชาชนผู้มีสิทธิออกเสียงเลือกตั้งแต่ละคนจะสามารถแสดงออกถึงความต้องการและความพึงพอใจต่อระบบการกระจายรายได้ที่เป็นอยู่ในสังคมขณะนั้นโดยผ่านกระบวนการของการเลือกตั้ง (Democratic Voting Process) ซึ่งลักษณะเช่นนี้ก็จะส่งผลให้เกิดการเปลี่ยนแปลงเพื่อสนองตอบความต้องการของผู้ใช้สิทธิเลือกตั้งในระบบประชาธิปไตย ซึ่งจะส่งผลให้การกระจายรายได้มีความเท่าเทียมกันมากขึ้น หลักการ Governance มีความหมายโดยนักวิชาการ 2 กลุ่ม 1.นักรัฐศาสตร์และรัฐประศาสนศาสตร์ ลงความเห็นว่า เป็นหลักการที่ทำให้เกิดการบริหารที่เป็นประชาธิปไตยและ

สิทธิพลเมืองที่เข้มแข็ง 2. นักเศรษฐศาสตร์การเมืองลงความเห็นว่าเป็นหลักการที่ทำให้เกิดโครงสร้างการบริหารราชการที่ก่อให้เกิดการพัฒนาเศรษฐกิจที่สอดคล้องกับหลักประชาธิปไตย

วิธีการดำเนินการวิจัย

กลุ่มประชากรที่ใช้ศึกษา ประเทศในกลุ่มรายได้ปานกลางทั้งสิ้น 101 ประเทศ โดยเป็นข้อมูลของ World Bank แบ่งเป็นสองกลุ่มใหญ่คือกลุ่มรายได้ปานกลางค่อนข้างต่ำ หรือรายได้ 996 – 3,895 เหรียญสหรัฐ จำนวน 47 ประเทศ และรายได้ปานกลางค่อนข้างสูง หรือรายได้ 3,896 – 12,055 เหรียญสหรัฐ จำนวน 54 ประเทศ ในช่วงปี ค.ศ. 2000-2017 จากนั้นจึงนำข้อมูลทุติยภูมิตามรายตัวแปรจากทุกประเทศมาใช้ในการวิเคราะห์แบบจำลอง ทั้งนี้ลักษณะของข้อมูลที่ใช้ในการศึกษามีความพิเศษ กล่าวคือมีสภาพเป็นทั้งอนุกรมเวลาและภาคตัดขวางพร้อมกัน จึงจำเป็นต้องใช้วิธีวิเคราะห์ที่เป็นเทคนิคเฉพาะที่เรียกว่า Panel Data Analysis

ตัวแปรในงานวิจัย

จากการทบทวนวรรณกรรมทำให้สามารถสร้างสรุปแนวทางในการศึกษาปัจจัยที่มีผลความเหลื่อมล้ำที่สามารถแสดงให้เห็นได้ดังตารางที่ 2

ตารางที่ 2 คำอธิบายตัวแปรที่ใช้ในการศึกษาและแหล่งที่มาของข้อมูล

ตัวแปร	แหล่งที่มา	ปีที่ใช้
กลุ่มตัวแปรความเหลื่อมล้ำ <ul style="list-style-type: none"> Gini Coefficients (GINI) 	World Bank	1996 - 2017
กลุ่มตัวแปรการเปิดประเทศจากโลกาภิวัตน์ <ul style="list-style-type: none"> Foreign direct investment net bop current us-\$ (Foreign) Exports of goods and services of gdp (EX_GS) 	World Bank	1996 - 2017
กลุ่มตัวแปรความเจริญทางเศรษฐกิจ <ul style="list-style-type: none"> Gni ppp current international \$ (GNI_PPINTER) General government final consumption expenditure of gdp (GGEXPEN) 	World Bank	1996 - 2017
กลุ่มตัวแปรโครงสร้างทางระบบเศรษฐกิจ <ul style="list-style-type: none"> Inflation gdp deflator linked series annual (INF_LINKED) Unemployment Total % of labor force (UMEMT) 	World Bank	1996 - 2017
กลุ่มตัวแปรตัวแทนธรรมภิบาลของรัฐ <ul style="list-style-type: none"> Voice and Accountability (VOICE) Control of Corruption (COFC) 	World Bank WGI	1996 - 2017
กลุ่มตัวแปรโครงสร้างภูมิประชากรศาสตร์ <ul style="list-style-type: none"> Urban population of total population (URBAN_TP) Employment in industry of total employment (EMP_INDUST) 	World Bank	1996 - 2017

จากตัวแปรในการศึกษาปัจจัยที่มีผลต่อดัชนีความเหลื่อมล้ำ (GINI) ทำให้สามารถเขียนเป็นสมการได้ดังนี้

$$\text{GINI} = \alpha + \beta_1 \text{ Foreign} + \beta_2 \text{ EX_GS} + \beta_3 \text{ GNI_PPINTER} + \beta_4 \text{ GGEXPEN} + \beta_5 \text{ INF_LINKED} + \beta_6 \text{ UMEMT} + \beta_7 \text{ URBAN_TP} + \beta_8 \text{ EMP_INDUST} + \beta_9 \text{ VOICE} + \beta_{10} \text{ COFC} + \tau + \gamma + \varepsilon_{it}$$

วิธีการวิเคราะห์ข้อมูล ผู้วิจัยเลือกวิธีการแบบ Balanced Panel Data Analysis ที่ถือว่าเป็นวิธีการที่ดีที่สุดในการพยากรณ์แบบจำลอง (Breitung, 2001) ซึ่งชุดข้อมูลเป็นข้อมูลแบบทั้งภาคตัดขวาง (101 ประเทศ) และอนุกรมเวลา (ข้อมูลระหว่างปี 2000 - 2017) พร้อมกัน ซึ่งจากการเตรียมความสมบูรณ์ คงเหลือข้อมูลจาก 18 ประเทศในช่วงปี 2009-2014 หรือตัวอย่างจำนวน 108 ตัวอย่าง จากนั้นจึงทำการทดสอบความนิ่งของข้อมูล (Panel Data Unit Root Test) เพื่อไม่ให้เกิดปัญหาการบิดเบือนในการตีความผลทางด้านสถิติ ซึ่งถ้าหากพบว่าข้อมูลมีลักษณะไม่นิ่ง (Non-Stationary) จะต้องนำข้อมูลไปแก้ปัญหาก็เกิดความนิ่งของข้อมูล (Stationary) จึงจะสามารถประมาณการแบบจำลองด้วยวิธีการใดวิธีการหนึ่งระหว่าง Random Effect Model หรือ Fixed Effect Model ตามสภาพความเหมาะสมของข้อมูลที่ใช้ในการประมาณค่าแบบจำลอง แบบ Hausman ซึ่งเป็นวิธีที่แพร่หลายที่สุดในการประมาณค่าแบบจำลอง

ผลการวิจัย

ข้อมูลทั่วไป ข้อมูลแบบ Balanced Panel Data เป็นข้อมูลที่ต้องมีลักษณะที่ทุกตัวแปรจะต้องมีความต่อเนื่องและมีจำนวนเท่ากันในทุกประเทศ ซึ่งผลปรากฏว่าเหลือประเทศที่มีข้อมูลในลักษณะ Balanced Panel Data เพียง 18 ประเทศที่เก็บข้อมูลระหว่างปี 2009 - 2014 นั่นคือเหลือจำนวนตัวอย่าง 108 ตัวอย่าง ถือว่าเพียงพอต่อการทดสอบแบบจำลอง

ผลการทดสอบความนิ่งของข้อมูลหรือ Panel Unit Root test จากการทดสอบด้วยวิธี LLC Test, Breitung Test, Hadri Test, IPS Test, Fisher-ADF และ Fisher-PP บ่งชี้ในทิศทางสอดคล้องกันว่า ตัวแปรที่ใช้ในการศึกษานั้นมีอันดับความสัมพันธ์ของข้อมูล (Order of Integration) ที่ระดับ First Difference หรือ I (1) หรือเป็นชุดข้อมูลที่เป็น Stationary ที่ First Difference จึงทดสอบแบบจำลองที่ระดับดังกล่าว ซึ่งหากพบปัญหาจากแบบจำลองก็จำเป็นต้องแก้ไขในลำดับถัดไป

ผลการทดสอบแบบจำลองปัจจัยที่มีอิทธิพลต่อสัมประสิทธิ์จีนิ (GINI coefficient) ในการทดสอบแบบจำลองที่มีข้อมูลในลักษณะ Panel Data จำเป็นอย่างยิ่งที่จะต้องทดสอบเพื่อหาวิธีการในการประมาณค่าที่เหมาะสม ซึ่งนิยมใช้วิธี Hausman Test จากการทดสอบพบว่า แบบจำลองที่ใช้วิธีการแบบ Random Effect มีความเหมาะสม (Chi-square = 2.593078, p = 0.9783) ต่อการวิเคราะห์ข้อมูลซึ่งสามารถแสดงให้เห็นได้ดังตารางที่ 3

ตารางที่ 3 ผลการทดสอบแบบจำลองด้วยวิธีการประมาณค่าแบบ Random Effect และค่าสถิติที่เกี่ยวข้อง

ตัวแปร	ค่าสัมประสิทธิ์	Std. Error	t-Statistic	p - Value
Constant	-0.173	0.262757	-0.660660	0.51
D(EX_GS)	0.048	0.042459	1.146535	0.25
D(FOREIGN)	-2.520	5.39E-11	-0.467476	0.64
D(GNI_PPINTER)	9.130	3.54E-12	2.578953	0.01**
D(UNEMT)	0.437	0.205126	2.132670	0.03*
D(EMP_INDUST)	-0.192	0.191724	-1.002401	0.31
D(INF_LINKED)	-0.027	0.019563	-1.428288	0.15
D(COFC)	2.634	1.818523	1.448673	0.15
D(VOICE)	-1.603	1.922723	-0.833944	0.40
D(URBAN_TP)	-0.567	0.447922	-1.267248	0.20
R-squared	0.156937		S.E. of regression	1.361520
Adjusted R-squared	0.062092		Durbin-Watson stat	2.195959

ที่มา: จากการศึกษา

จากตารางที่ 3 ผลการทดสอบแบบจำลองปัจจัยที่มีอิทธิพลต่อสัมประสิทธิ์ความเหลื่อมล้ำ (GINI Coefficient) ซึ่งใช้ค่า GINI เป็นตัวแทนพบว่า สัดส่วนการว่างจากประชากรวัยแรงงาน (UNEMT) และ รายได้มวลรวมประชาชาติตามการคำนวณค่าเงินสากล (GNI_PPINTER) มีอิทธิพลต่อสัมประสิทธิ์ความเหลื่อมล้ำได้อย่างมีนัยสำคัญทางสถิติที่ระดับ .05 ในขณะที่สัดส่วนการส่งออกสินค้าและการบริการต่อผลิตภัณฑ์มวลรวมประชาชาติ (EX_GS) เงินลงทุนสุทธิจากนอกประเทศตามค่าเงินดอลลาร์สหรัฐอเมริกา (FOREIGN) สัดส่วนการจ้างงานในภาคอุตสาหกรรมจากการจ้างงานรวม (EMP_INDUST) ค่าเงินเพื่อรายปีต่อเนื่อง (Inf_Linked) ดัชนีการควบคุมการทุจริต (COFC) ดัชนีการมีสิทธิมีเสียงของประชาชนและความสามารถตรวจสอบได้ (VOICE) และ สัดส่วนประชากรที่อาศัยในชุมชนเมืองจากจำนวนประชากร (URBAN_TP) ไม่มีอิทธิพลต่อความเหลื่อมล้ำทางรายได้ โดยมีความสามารถในการพยากรณ์ด้วยแบบจำลองที่ 0.156 และค่า Durbin-Watson จะมีค่าที่ 2.195 ซึ่งสะท้อนว่าไม่มีปัญหา Autocorrelation ที่อาจส่งผลให้เกิดปัญหาความสัมพันธ์ที่ไม่จริง (Spurious Regression) จึงถือเป็นผลการทดสอบที่เชื่อถือได้

เมื่อพิจารณาขนาดอิทธิพลของปัจจัยที่ส่งผลต่อสัมประสิทธิ์ความเหลื่อมล้ำได้ที่ลดลงพบว่า การเปลี่ยนแปลงของสัดส่วนการว่างงานจากประชากรวัยแรงงาน (UNEMT) มีขนาดอิทธิพลเท่ากับ 0.437 ($t = 2.132670$, $p = 0.03^*$) กล่าวคือหากมีการเปลี่ยนแปลงของระดับการว่างงานเพิ่มมากขึ้น 1 หน่วย จะทำให้เกิดค่าความเหลื่อมล้ำตามการคำนวณสัมประสิทธิ์เพิ่มขึ้นร้อยละ 43.7 ในขณะที่ การเปลี่ยนแปลงของรายได้มวลรวมประชาชาติต่อหัวประชากรตามการคำนวณค่าเงินสากล (GNI_PPINTER) มีขนาดอิทธิพลเท่ากับ 9.130 ($t = 2.578953$, $p = 0.01^{**}$) นั่นคือการที่ประเทศมีการเปลี่ยนแปลงของรายได้มวลรวมตามค่าเงินสากลเพิ่มขึ้น

1 หน่วย จะมีความเหลื่อมล้ำเพิ่มมากขึ้น 9.130 “ผลดังกล่าวนำไปสู่ทิศทางการกำหนดนโยบายเพื่อลดความเหลื่อมล้ำสำหรับกลุ่มประเทศรายได้ปานกลางในหัวข้อต่อไป”

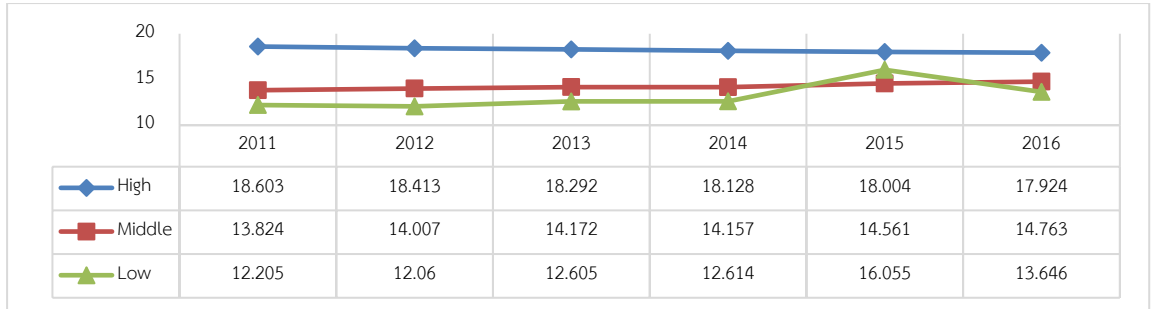
สำหรับตัวแปรที่ไม่มีนัยสำคัญทางสถิติ ได้แก่ สัดส่วนการส่งออกสินค้าและการบริการต่อผลิตภัณฑ์มวลรวมประชาชาติ (Ex_GS) ($t = 1.146535$, $p = 0.25$) เงินลงทุนสุทธิจากนอกประเทศตามค่าเงินดอลลาร์สหรัฐอเมริกา (FOREIGN) ($t = -0.467476$, $p = 0.6414$) สัดส่วนการจ้างงานในภาคอุตสาหกรรมจากการจ้างงานรวม (EMP_INDUST) ($t = -1.002401$, $p = 0.3192$) ค่าเงินเพื่อรายปีต่อเนื่อง (Inf_Linked) ($t = -1.428288$, $p = 0.1571$) ดัชนีการควบคุมการทุจริต (COFC) ($t = 1.448673$, $p = 0.15138$) ดัชนีการมีสิทธิมีเสียงของประชาชนและความสามารถตรวจสอบได้ (VOICE) ($t = -0.833944$, $p = 0.4068$) และ สัดส่วนประชากรที่อาศัยในชุมชนเมืองจากจำนวนประชากร (URBAN_TP) ($t = -1.267248$, $p = 0.2087$) แม้ว่าปัจจัยเหล่านี้จะไม่มีนัยสำคัญทางสถิติ อย่างไรก็ตามก็ตีปัจจัยเหล่านี้เป็นส่วนหนึ่งที่ส่งผลต่อความเหลื่อมล้ำทางรายได้จากการทบทวนวรรณกรรม ผู้วิจัยจึงได้นำปัจจัยเหล่านี้ร่วมทดสอบในสมการด้วย

การอภิปรายผล

จากผลการวิเคราะห์ข้อมูลปัจจัยที่มีผลต่อดัชนีความเหลื่อมล้ำพบว่า มีเพียงสองตัวแปรเท่านั้นที่มีอิทธิพลต่อสัมประสิทธิ์ความเหลื่อมล้ำได้อย่างมีนัยสำคัญทางสถิติที่ระดับ .05 ได้แก่ สัดส่วนการว่างจากประชากรวัยแรงงาน (UNEMT) รายได้มวลรวมประชาชาติตามการคำนวณค่าเงินสากล (GNI_PPINTER) ซึ่งทั้งสองปัจจัยมีทิศทางและให้ผลที่มีความสอดคล้องกับทฤษฎีที่ได้ทำการทบทวนไว้ และสามารถนำเสนอแยกประเด็นได้ดังนี้

เน้นการใช้จ่ายไปที่กลุ่มประชากรที่เป็นเป้าหมายมากกว่าใช้จ่ายในปริมาณมาก

จากข้อค้นพบที่ว่า รายได้มวลรวมที่เพิ่มขึ้น และ รายการใช้จ่ายรวมของรัฐบาลที่เพิ่มขึ้น ต่างส่งผลให้เกิดความเหลื่อมล้ำที่มากขึ้น โดยสามารถอธิบายได้ว่าเมื่อมีรายได้มากขึ้น ผลิตได้มากขึ้นย่อมมีการใช้จ่ายมากขึ้น ดังนั้น จึงเกิดประเด็นในให้ขบคิดขึ้นว่า “ยิ่งร่ำรวยยิ่งเหลื่อมล้ำหรือไม่” ซึ่งในข้อเท็จจริงนั้นกลุ่มประเทศที่อยู่ในระดับ “กลุ่มรายได้ปานกลางมีความเหลื่อมล้ำตามตัวชี้วัดมากที่สุด” ปรากฏการณ์ดังกล่าวไม่ควรเกิดขึ้นหากข้อความว่ายิ่งร่ำรวยยิ่งเหลื่อมล้ำเป็นจริง ประเทศในกลุ่มรายได้สูงน่าจะเป็นกลุ่มที่มีระดับความเหลื่อมล้ำมากที่สุด ประเด็นที่จะต้องพิจารณาต่อไปคือ แท้จริงความเหลื่อมล้ำเกิดจากเหตุอะไร ทำไมการกระจายตัวของรายได้จึงเกิดความแตกต่างและมีสภาพเหลื่อมล้ำรุนแรงในกลุ่มประเทศรายได้ปานกลางดังที่ปรากฏ และเมื่อนำข้อมูลการที่นำเสนอว่า “รายจ่ายจะเพิ่มขึ้นไปตามรายได้ที่มีเพิ่มขึ้น” โดยแบ่งประเทศเป็นกลุ่มสามกลุ่มคือ รายได้สูง รายได้ปานกลางและรายได้ต่ำ จะพบลักษณะดังภาพที่ 1



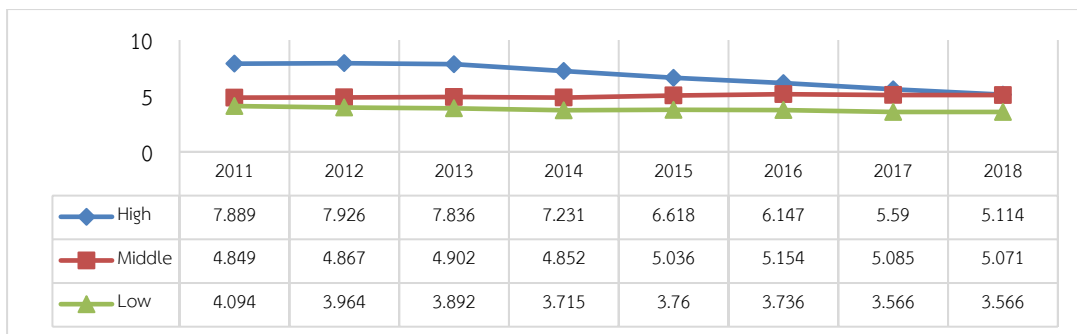
ภาพที่ 1 รายจ่ายของรัฐบาลรวมตามสัดส่วนผลิตภัณฑ์มวลรวมแบ่งตามกลุ่มรายได้ของประเทศ (%GDP)
ที่มา: World Bank (2019)

จะเห็นได้ว่ารายจ่ายของรัฐบาลของประเทศที่ร่ำรวยกว่ามีแนวโน้มว่ามีปริมาณการใช้จ่ายที่มากกว่าประเทศที่รายได้ต่ำกว่า ซึ่งตรงกับหลักการทั่วไปเมื่อมีรายได้มากขึ้น การใช้จ่ายก็จะมีมากขึ้นเป็นปกติ หรือ “ยิ่งร่ำรวยยิ่งใช้จ่าย” ดังนั้นประเด็นความเหลื่อมล้ำและการใช้จ่ายซึ่งเป็นผลมาจากรายได้ที่เพิ่มขึ้นซึ่งเป็นผลพวงจากการพัฒนาทางเศรษฐกิจ จึงมีทิศทางเป็นลบหรือทำให้เกิดความเหลื่อมล้ำมากขึ้น จากหลักการนี้ทำให้ประเด็นที่ว่าต้องจ่ายเท่าไรจึงจะลดความเหลื่อมล้ำได้ ไม่มีน้ำหนักให้พิจารณา ผู้วิจัยจึงเสนอให้ซุ่มมองว่าใช้จ่ายอย่างไร ซึ่งในที่นี้คือการมุ่งใช้จ่ายเพื่อให้เกิดการกระจายที่ดีขึ้นในกลุ่มคนที่อยู่ในช่วงขั้นต่ำสุดของรายได้ ซึ่งก็คือ “การใช้จ่ายเพื่อใคร” ซึ่งพบว่าในกลุ่มประเทศรายได้ปานกลางและต่ำมักใช้จ่ายไปอย่างผิดเป้าหมาย เช่น ผลสุดท้ายของการใช้จ่ายที่รัฐกระจายผลประโยชน์ ที่มุ่งเน้นไปสู่คนชั้นล่างที่ด้อยโอกาสกลับตกไปสู่คนชั้นกลาง (Davoodi et al 2003; Rhee et al, 2014, โกสินทร์ เฑชะนิยม, 2561) ดังนั้นหน้าที่ดังกล่าวเป็นของรัฐบาลในการกำหนดทิศทางการใช้จ่ายว่าจะกระจายการใช้จ่ายเพื่อคนกลุ่มใดในสังคม

ดังนั้น การคิดว่าจะใช้จ่ายเพื่อใครหรือกลุ่มใดต้องมีเหตุผลและหลักฐานเชิงประจักษ์ โดยปกติการสร้างนโยบายใด ๆ ขึ้นมา มักถูกผูกโยงไว้กับเจ้าภาพในการนำนโยบายไปปฏิบัติ รัฐบาลโดยส่วนใหญ่จึงมักตัดสินใจแบบเปลี่ยนแปลงจากเดิมเล็กน้อย (Incrementalism) จากความต้องการรักษาสภาพที่จัดการได้ ควบคุมได้ และมักอนุমানว่าผลที่ได้นั้นพอรับได้หรือการติดกับดักด้านการตัดสินใจ (Muddling Through) นำไปสู่ความคิดในการออกนโยบายที่เน้นไปที่ฝ่ายที่รับผิดชอบว่าใครหรือส่วนงานใดจะเป็นผู้ดำเนินการ ประกอบกันความซับซ้อนและขนาดที่ใหญ่โตของระบบราชการยังเป็นผลให้วิธีการคิดแบบ “ไม่เปลี่ยนแปลงจากเดิม” ยิ่งพบเห็นได้มากขึ้น โดยเฉพาะอย่างยิ่งภารกิจที่เกี่ยวข้องกับผู้มีส่วนได้ส่วนเสียจำนวนมาก จะยิ่งกระตุ้นให้รัฐบาลพยายามที่จะรักษาสถานะเดิมไว้ (Status Quo) จนในที่สุดหลงลืมวาระที่สำคัญที่สุดของนโยบายที่ตัดสินใจนำไปปฏิบัติ คือ มีความจำเป็นมากน้อยเพียงใดและใครเป็นผู้สมควรได้รับผลจากนโยบาย

มีงานก็มีเงิน

อัตราการว่างงานเป็นอีกหนึ่งตัวแปรที่มีความน่าสนใจในการศึกษาความเหลื่อมล้ำ (Lundberg and Squire, 2003) ทั้งนี้ลักษณะโดยทั่วไปของอัตราการว่างงานมีความพิเศษตรงที่ ในกลุ่มประเทศที่ร่ำรวยนั้นจะมีอัตราการว่างงานที่สูงกว่ากลุ่มประเทศที่มีรายได้ต่ำกว่า ซึ่งจากการสืบค้นข้อมูลสามารถนำเสนอได้ดังภาพที่ 2



ภาพที่ 2 อัตราการว่างงานแบ่งตามกลุ่มรายได้ของประเทศ (% Labor Force)

ที่มา: World Bank (2019)

งานวิจัยหลายชิ้นยืนยันผลว่าในกลุ่มประเทศที่มีรายได้สูงนั้นอัตราการว่างงานไม่มีผลกระทบต่อความเหลื่อมล้ำ ในขณะที่กลุ่มประเทศที่รายได้ต่ำนั้น อัตราการว่างงานเป็นปัจจัยที่ส่งผลกระทบต่อความเหลื่อมล้ำ ซึ่งพบผลสอดคล้องกับงานชิ้นนี้ คำอธิบายเบื้องต้นนั้น สำหรับพลเมืองที่อยู่ในกลุ่มประเทศรายได้สูงมักมีแหล่งเงินออม การถือครองกรรมสิทธิ์ และระบบสวัสดิการของรัฐที่เอื้อต่อการดำรงชีพ กล่าวคือ ในความต้องการขั้นต่ำนั้น พลเมืองในประเทศที่พัฒนาแล้วสามารถอยู่ได้โดยปราศจากงาน อย่างน้อยก็ในช่วงเวลาว่างงาน ประกอบกับงานและทักษะในการทำงาน รวมไปถึงระบบการจ้างงานในกลุ่มประเทศที่พัฒนาแล้วนั้น มีระบบและเป็นลักษณะมีอาชีพมากกว่า การย้ายสายงาน การพัฒนาเส้นทางอาชีพ เป็นไปอย่างเสรีและมีประสิทธิภาพมากกว่า ดังนั้นการว่างงานในช่วงขณะหนึ่งจึงไม่เป็นปัญหาสำหรับพลเมืองของประเทศที่อยู่ในกลุ่มรายได้สูงของโลก

ในทางกลับกันรายได้และค่าครองชีพในกลุ่มประเทศรายได้ต่ำรวมไปถึงรายได้ปานกลาง เป็นประเด็นที่โดนกระทบได้ง่ายจากปัจจัยแวดล้อมอื่น เช่น สุขภาพ การศึกษา ระดับเงินออมและทักษะอาชีพ รวมไปถึงทุนทางสังคมของพลเมืองในกลุ่มประเทศรายได้ต่ำและปานกลาง มีลักษณะที่ค่อนข้างเสียเปรียบ กล่าวคือ นอกจากจะยากจนแล้ว พลเมืองของกลุ่มประเทศดังกล่าวยังมีศักยภาพในการพัฒนาคุณภาพชีวิตได้น้อย วัฏจักรดังกล่าวนำไปสู่การติดกับดักรายได้ปานกลางในภาพรวมในท้ายที่สุด จึงไม่น่าแปลกใจที่ผลงานวิจัยจะพบความสัมพันธ์เชิงสาเหตุของการว่างงานว่ามีผลกระทบต่อระดับความเหลื่อมล้ำในกลุ่มประเทศรายได้ปานกลางและต่ำ นอกจากนี้สภาพความเป็นชุมชนชนบทและการอาศัยแบบเครือญาติที่พบเห็นได้ในประเทศรายได้ปานกลางและต่ำ ส่งผลให้การว่างงานของผู้ที่มีรายได้ต่ำในกลุ่มประเทศรายได้ปานกลางและต่ำ กระทบต่อครอบครัวและส่งผลให้เกิดการพัฒนาที่ยากลำบากมากขึ้น ดังนั้นแล้ว ในกลุ่มประเทศรายได้ปานกลางจำเป็นต้องมีรัฐบาลจะต้อง “สร้างงานและลดอัตราการว่างให้มากที่สุด” เพื่อสร้างรายได้ให้พอแก่การดำรงชีพของประชาชนของตน

ข้อเสนอแนะ

จากข้อค้นพบที่ได้จากผลการวิจัยและประเด็นสำคัญในการศึกษาทำให้ผู้วิจัยสามารถสร้างแนวทางการลดความเหลื่อมล้ำในภาพรวม ประกอบไปด้วย การลดการว่างงานด้วยแนวทางนโยบายรัฐ การใช้จ่ายโดยเลือกกลุ่มผู้ได้รับผลประโยชน์อย่างเจาะจง โดยแนวนโยบายที่สอดคล้องกับผลที่ได้จากงานวิจัย โดยวัตถุประสงค์ของชุดนโยบายก็เพื่อลดความเหลื่อมล้ำที่เกิดขึ้น กล่าวคือ การทำให้ดัชนีชี้วัดความเหลื่อมล้ำลดลง สามารถสร้างแนวนโยบายโดยจำแนกออกได้เป็น Economic Growth – เลือกกลุ่มที่จะใช้จ่าย และ Economic Structure – เพิ่มการจ้างงาน ลดการว่างงาน โดยมีข้อเสนอเฉพาะลงไปดังนี้

1. ข้อเสนอแนะเชิงนโยบายสำหรับประเทศไทย

ประเทศไทยนั้นถือเป็นหนึ่งในกลุ่มประเทศรายได้ปานกลางที่ประสบปัญหาความเหลื่อมล้ำ ผลจากงานวิจัยชิ้นนี้ ชี้ให้เห็นปัจจัยที่ส่งผลกระทบต่อความเหลื่อมล้ำทางรายได้ซึ่งผู้วิจัยขอเสนอแนวทางสำหรับประเทศไทยคือ “สร้างงานและลดอัตราการว่างให้มากที่สุด” โดย

ฝั่งอุปสงค์การจ้างงาน เป็นแนวทางการแทรกแซงของรัฐบาลสู่ตลาดแรงงาน เช่น 1) นโยบายทางการคลัง ในการออกมาตรการลดภาษีและการลงทุนในโครงสร้างพื้นฐานมหภาค และ 2) นโยบายทางการเงิน ในการออกมาตรการลดดอกเบี้ยนโยบาย ซึ่งส่งผลให้เกิดการจ้างงานจากดอกเบี้ยในการกู้เพื่อลงทุนที่ปรับเปลี่ยน

ฝั่งอุปทานการจ้างงาน เป็นการสร้างแนวนโยบายที่ส่งผลต่อฝั่งแรงงานเอง โดยหลักการคือเพิ่มหรือลดแรงต้านของฝั่งนายจ้าง ปรับโครงสร้างศักยภาพแรงงานและ การเข้าไปแทรกแซงค่าจ้างโดยตรง เช่น 1) การเน้นการฝึกอบรมและให้การศึกษา ทั้งนี้การเพิ่มทักษะฝีมือแรงงาน เป็นสิ่งที่ลดอัตราการว่างงานที่ยั่งยืนในระยะยาวมากที่สุด 2) แทรกแซงกลุ่มสหภาพแรงงาน เพื่อการเรียกร้องค่าจ้างขั้นต่ำ 3) เงินสนับสนุนการจ้างงาน เช่น เงินจูงใจหรือส่วนลดหย่อนภาษี และ 4) เพิ่มงานภาครัฐโดยตรง กล่าวคือกลายเป็นนายจ้างด้วยการสร้างโครงการขึ้นมาเพื่อการจ้างงานโดยเฉพาะ ซึ่งจะเป็นมาตรการควบคุมไปกับการสร้างโครงสร้างพื้นฐานขนาดใหญ่ในนโยบายฝั่งอุปสงค์

2. ข้อเสนอแนะในการวิจัยครั้งต่อไป

ความเหลื่อมล้ำ เป็นปัญหาสำคัญอย่างหนึ่งที่พบได้ทั่วไปในกลุ่มประเทศที่มีรายได้ปานกลางทั่วโลก โดยเฉพาะอย่างยิ่งหากเทียบกับประเทศในกลุ่มอื่น จะพบว่าปัญหาความเหลื่อมล้ำด้านรายได้ของกลุ่มประเทศรายได้ปานกลางเป็นกลุ่มที่มีปัญหามากที่สุด ความเหลื่อมล้ำด้านรายได้จึงกลายเป็นประเด็นที่น่ากังวลและควรได้รับความสนใจที่จะดำเนินการเพื่อปรับปรุงให้ดีขึ้น งานวิจัยชิ้นนี้หวังอย่างยิ่งว่าจะเป็นส่วนหนึ่งในการสร้างหลักฐานที่สอดคล้องกับทฤษฎีที่เป็นไปตามบริบทเฉพาะของกลุ่มประเทศที่ศึกษา ผ่านการทดสอบทางสถิติที่ถูกต้องสมบูรณ์ เพื่อเป็นแนวทางในการวิจัยในครั้งต่อไป ปัจจัยหลักที่พบว่ามีการลดความเหลื่อมล้ำ คือตัวแปรที่อยู่ในกลุ่มโครงสร้างทางเศรษฐกิจ ซึ่งได้แก่อัตราการว่างงานที่ลดต่ำจะช่วยลดปัญหาความเหลื่อมล้ำด้านรายได้ และสำหรับประเด็นการเจริญเติบโตทางเศรษฐกิจพบว่าส่งผลให้เกิดความเหลื่อมล้ำที่เพิ่มขึ้นในกรณีรายได้มวลรวมประชาชาติ และสำหรับรายจ่ายสาธารณะของรัฐบาลก็ส่งผลต่อการกระจายรายได้สู่กลุ่มคนด้อยโอกาสล่างสุดร้อยละ 10 ทั้งสองประเด็นจึงเป็นสิ่งท้าทายให้กับประเทศรายได้ปานกลาง ในการผลักดันแนวนโยบายเพื่อจัดการกับปัญหาความเหลื่อมล้ำด้านรายได้ และเลือกวิธีการที่เหมาะสมในการกระจายรายได้

เอกสารอ้างอิง

- โกสินทร์ เตชะนิยม, ประพนธ์ สหพัฒนา และอัครกฤตย์ เทพมงคล. (2561). ปัจจัยที่มีอิทธิพลต่อผลลัพธ์ทาง
 สาธารณสุข: กรณีศึกษาประเทศกลุ่มรายได้ปานกลางและต่ำ. *สุทธิปริทัศน์*, 32(101), 149–159.
- Berg, Andrew, Jonathan D. Ostry and Jeromin Zettelmeyer (2012). What makes growth
 sustained? *Journal of Development Economics*, 98(2), 149-166.
- Blanchard, O. and R. Perotti (2002). "An Empirical Characterization of the Dynamic Effects of
 Changes in Government Spending and Taxes on Output." *Quarterly Journal of
 Economics*, 117, 1329-1368.
- Blomstrom, M. and Kokko, A. (2003). The Economics of Foreign Direct Investment Incentives.
National Bureau of Economic Research, Cambridge. NBER Working Papers 9489,
 Retrieved from econpapers.repec.org/RePEc:hhs:eijswp:0168.
- Boix, C. (2001). Democracy, Development, and the Public Sector. *American Journal of Political
 Science*, 45(1), 1–17.
- Breitung, J. (2001). *The local power of some unit root tests for panel data*. In T. B. F. Badi H.
 Baltagi, R. Carter Hill (Eds.), *Nonstationary panels, panel cointegration, and dynamic
 panels (Advances in Econometrics)*. Bingley, UK: Emerald Group Publishing.
- Castelló Climent, A. (2010). Inequality and Growth in Advanced Economies: An Empirical
 Investigation. *Journal of Economic Inequality*, 8, 293–321.
- Cornia, G. A., Kiiski, S. (2001). *Trends in Income Distribution in the Post-World War II Period*.
 UNU/WIDER Discussion Paper No. 2001/89. Retrieved from
<https://www.wider.unu.edu/sites/default/files/dp2001-89.pdf>
- Dabla-Norris, E., Kochhar K., Ricka F., Suphaphiphat N., and Tsounta, E., (2015). *Causes and
 Consequences of Income Inequality: A Global Perspective*. IMF Staff Discussion Note
 No.15/13. Retrieved from <https://www.imf.org/external/pubs/ft/sdn/2015/sdn1513.pdf>
- Davoodi, H., Tiongson, E. and Asawanuchit, S. (2003). *How useful are benefit incidence
 analyses of public expenditure and health spending?* IMF Working Paper 03/227,
 International Monetary Fund, Washington D.C. Retrieved from [https://citeseerx.ist.
 psu.edu/viewdoc/download?doi=10.1.1.558.4225&rep=rep1&type=pdf](https://citeseerx.ist.psu.edu/viewdoc/download?doi=10.1.1.558.4225&rep=rep1&type=pdf)
- Easterly, W. (2007). Inequality Does Cause Underdevelopment: Insights from a New Instrument.
Journal of Development Economics, 84, 755–776.
- Easterly, W. (2002). *Inequality does cause underdevelopment: New Evidence*. Working Paper
 No.1. Washington, D.C. Center for Global Development. Retrieved from
[http://www.
 cgdev.org/content/publications/detail/2789](http://www.cgdev.org/content/publications/detail/2789)

- Eriksson, C. (1997). Is There a Trade-Off between Employment and Growth? *Oxford Economic Papers*, 49(1), 77–88.
- Gillman, M., Harris, M., Mátyás, L. (2001). *Inflation and Growth: Some Theory and Evidence*. Economics Working Papers 1/2001. Retrieved from https://econpapers.repec.org/cpd/2002/42_Harris_2.pdf
- Gurgul, Henryk and Lach, Lukasz. (2011). The Impact of Regional Disparities on Economic Growth, *Journal of Operations Research and Decisions*, 2, 1-43.
- Gustafsson, B., Johansson, M. (1997). *In Search for a Smoking Gun: What Makes Income Inequality Vary Over Time in Different Countries?* LIS Working Paper No. 172. Retrieved from <https://www.econstor.eu/bitstream/10419/160844/1/lis-wps-172.pdf>
- Lundberg, M., Squire, L. (2003). The Simultaneous Evolution of Growth and Inequality. *The Economic Journal*, 113(487), 326–344.
- Lustig, N. (2015). *Fiscal Policy, Inequality and the Poor in the Developing World*. CEQ Working Paper No. 23, Center for Inter-American Policy and Research and Department of Economics, Tulane University and Inter-American Dialogue, forthcoming.
- Rhee, C., Zhuang, J., Kanbur, R. and Felipe, J. (2014). *Confronting Asia's rising inequality: policy options*. Inequality in Asia and the Pacific: Trends, Drivers and Policy Implications. Routledge: London.
- Stewart, Frances. (1999). *Income Distribution and Development*. A Paper Presented to UNCATED Meeting, Bangkok Thailand.
- Stijns, J. P. (2001). *Natural Resource Abundance and Human Capital Accumulation*. Economics Working Paper Archive at WUSTL, Development and Comp Systems, No. 0112001.
- World Bank. (2019). *World Bank Open Data*. Retrieved September 20, 2019 from <https://data.worldbank.org/indicator>.
- Xu, L. C., Zou, H. (2000). Explaining the Changes of Income Distribution in China. *China Economic Review*, 11(2), 149–170.

กิตติกรรมประกาศ

ผู้วิจัยขอขอบคุณ สำนักวิจัย สถาบันพระปกเกล้า ผู้สนับสนุนทุนวิจัยในชุดโครงการงานวิจัยชุมชน ในชื่อ งานวิจัย “ปัจจัยเชิงสาเหตุที่มีอิทธิพลต่อการกระจายรายได้ของกลุ่มประเทศรายได้ปานกลางและความเกี่ยวข้องของดัชนีชี้วัดธรรมาภิบาล: การสร้างแนวทางลดความเหลื่อมล้ำในประเทศไทยตามหลักสากล” รวมทั้งสาขา รัฐประศาสนศาสตร์ คณะวิทยาการจัดการ มหาวิทยาลัยศิลปากร และผู้ประสานงานทุกฝ่ายที่ช่วยกันผลักดันงานวิจัยชิ้นนี้สำเร็จลงได้ด้วยดี