

รายชื่อวารสารทั้งหมด

พบวารสารทั้งหมด 1243 รายการ

*ท่านสามารถดูรายละเอียดของแต่ละวารสารได้โดยคลิกที่ชื่อของวารสาร

2630-0427

ISSN	E-ISSN	ชื่อไทย	ชื่ออังกฤษ	TCI กลุ่ม ที่	สาขา	เว็บไซต์	หมายเหตุ
-	2630-0427	วารสารศิลปการจัดการ	Journal of Arts Management	1	Social Sciences	https://so02.tci-thaijo.org/index.php/jam	



วารสารศิลปการจัดการ Journal of Arts Management

ISSN : 2630-0427 (online)

ปีที่ 6 ฉบับที่ 4 : ตุลาคม - ธันวาคม 2565

Vol. 6 No. 4 : October - December 2022

JAM

มูลนิธิธรรมากีวัฒน์

Foundation of Globalization Fairness



วารสารศิลปการจัดการ

Journal of Arts Management

ปีที่ 6 ฉบับที่ 4 ตุลาคม – ธันวาคม 2565

Vol.6 No.4 October – December 2022

ISSN: 2630-0427 (Online)

วัตถุประสงค์

1. เพื่อเผยแพร่ผลงานวิชาการที่มีคุณภาพ ในการพัฒนาศักยภาพผลงานทางวิชาการในลักษณะบทความทางวิชาการของคณาจารย์ นักวิชาการ และ นักศึกษาในระดับบัณฑิตศึกษา
2. เพื่อให้บริการทางสังคมในการแลกเปลี่ยนความคิดเห็นทางวิชาการ

นโยบายการตีพิมพ์

วารสารศิลปการจัดการ เป็นวารสารราย 3 เดือน รับผิดชอบและเผยแพร่ผลงานทางวิชาการในมิติด้านศิลปศาสตร์ รัฐประศาสนศาสตร์ และสหวิทยาการด้านมนุษยศาสตร์และสังคมศาสตร์ ลักษณะของบทความที่จะนำลงตีพิมพ์ ได้แก่ บทความวิจัย (Research Article) บทความวิชาการ (Academic Article) บทความปริทรรศน์หรือบทวิจารณ์วรรณกรรม (Review Article) บทวิจารณ์หนังสือ (Book Review)

บทความที่ได้รับตีพิมพ์จะต้องได้รับความเห็นชอบจากกองบรรณาธิการก่อนตีพิมพ์ ได้ผ่านการพิจารณาจากผู้ทรงคุณวุฒิกลั่นกรองบทความ (Peer Review) จำนวน 3 ท่าน ที่มีความเชี่ยวชาญในสาขาวิชาที่เกี่ยวข้อง ในลักษณะปกปิดรายชื่อ (Doubleblind Peer Review)

ทัศนะและความคิดเห็นที่ปรากฏในบทความในวารสารศิลปการจัดการ ถือเป็นความรับผิดชอบของผู้เขียนบทความนั้น และไม่ถือเป็นทัศนะและความรับผิดชอบของกองบรรณาธิการ

กำหนดการเผยแพร่

ปีละ 4 ฉบับ (ราย 3 เดือน) คือ	ฉบับที่ 1	มกราคม – มีนาคม
	ฉบับที่ 2	เมษายน – มิถุนายน
	ฉบับที่ 3	กรกฎาคม – กันยายน
	ฉบับที่ 4	ตุลาคม – ธันวาคม

เจ้าของ

มูลนิธิธรรมมาภิวัตน์

ที่ปรึกษา

ดร. วรณชนพล หิรัญบุรณะ

ประธานมูลนิธิธรรมมาภิวัตน์

บรรณาธิการ

ผศ.ดร. สมชาย ดำเนิน

สมาคมนักวิจัยแห่งประเทศไทย

กองบรรณาธิการ

Prof. Dr. Pankaj Srivastava

Mortal Nehru National Institute of Technology, India

Prof .Dr. Shulan Zhou

International Collaborations Office, Yunnan Academy
Social Sciences, China

Dr. Chai Ching Tan

Rajamangala University of Technology Rattanakosin,
Thailand

ศ.ดร.จ๋านงค์ อติวัฒน์สิทธิ์

มหาวิทยาลัยมหาจุฬาลงกรณราชวิทยาลัย

รศ.ดร.สัญญา เคนาภูมิ

มหาวิทยาลัยราชภัฏมหาสารคาม

รศ.สิทธิพันธ์ พุทธิสุน

มหาวิทยาลัยรามคำแหง

ผศ.ดร.ฉลอง พันธุ์จันทร์

มหาวิทยาลัยมหาสารคาม

ผศ.ดร.สิทธิธรรม อ่องวุฒิวัฒน์

มหาวิทยาลัยธรรมศาสตร์

ผศ.ดร.จันทนา อุดม

มหาวิทยาลัยราชภัฏพระนคร

ผศ.ดร.ณัฐพัชร์ วรพงศ์พัชร์

มหาวิทยาลัยกรุงเทพบุรี

ผศ.ดร.ธานี สุวรรณประทีป

มหาวิทยาลัยมหาจุฬาลงกรณราชวิทยาลัย

ดร.รุ่งโรจน์ สรงสะบุญ

มหาวิทยาลัยสยาม

ดร.ลำพอง กลมกุล

มหาวิทยาลัยมหาจุฬาลงกรณราชวิทยาลัย

ดร.ทักษิณา แสนเย็น

มหาวิทยาลัยศรีปทุม ขอนแก่น

ดร.จิตาภา เร่งมีศรีสุข

มหาวิทยาลัยเทคโนโลยีราชมงคลสุวรรณภูมิ

ดร.พงศ์สฎา เฉลิมกลิ่น

มหาวิทยาลัยราชภัฏนครปฐม

สำนักงานกองบรรณาธิการ

146/3 ซอยรามคำแหง 112 แขวงสะพานสูง เขตสะพานสูง

กรุงเทพมหานคร 10240

โทร. 09-6885-5234

สารบัญ

บทความประจำฉบับ

การถ่ายโอนภารกิจด้านสังคมสู่องค์กรปกครองส่วนท้องถิ่น: สภาพการณ์ ปัญหา
อุปสรรคและแนวโน้มในอนาคต 2009 – 2023

Transferring the Social Missions to Local Government Organization: Conditions, Obstacles,
and Future Trends

วรรณวิภา ไตลังคะ, พนาวัน เปรมศรี, วาธินี วงศาโรจน์ และ ภาสกร ดอกจันทร์

Wanwipha Tailangka, Panawan Preamsri, Watinee Wongsaros and

Phasakorn Dokchan

การศึกษาเกี่ยวกับชีวิต และความรู้สึกของผู้คนในงานเขียนเชิงสารคดี 2024 – 2040
ช่วง พ.ศ. 2515 – 2516 ของ 'รงค์ วงษ์สวรรค์

The Study of People's Life and Emotion in Rong Wongsawan's Nonfiction Writings

B.E. 2515 – 2516

ภูวดล ศรีวิไล

Puwadon Sriwilai

Investigating the Relationship Between Corporate Social Responsibility and
Innovation 2041 – 2059

Kanokkarn Tevapitak Cooke

นิติปรัชญาในตติยปาราชิกกัณฑ์ 2060 – 2081

Philosophy of Law in Tatiya Parajika

อภิโชค เกิดผล และ พระมหามหาวินทร ปุริสุตตโม

Apichoke Kerdpon and Phramahamaghavin Purisuttamo

การพัฒนาเส้นทางท่องเที่ยวอย่างรับผิดชอบเพื่อรองรับนักท่องเที่ยวกลุ่มองค์กร
ในภูมิภาคตะวันตก 2082 – 2106

The Development of Responsible Tourism Routes for Supporting Corporate Tourists in
the Western Region

ประพนธ์ เล็กสุมา และ พิทักษ์ ศิริวงศ์

Prapon Leksuma and Pitak Siriwong

ผลกระทบด้านสังคมของเทศกาลถือศีลกินผัก จังหวัดภูเก็ต 2107 – 2121

Social Impacts of Phuket Vegetarian Festival

ภัทรธมนต์ พลรงค์ และ สันติธร ภูริภักดี

Phattamon Polrong and Santidhorn Pooripakdee

การพัฒนาเส้นทางท่องเที่ยวอย่างรับผิดชอบเพื่อรองรับนักท่องเที่ยว กลุ่มองค์กรในภูมิภาคตะวันตก

The Development of Responsible Tourism Routes for Supporting Corporate Tourists in the Western Region

¹ประพนธ์ เล็กสุมา และ ²พิทักษ์ ศิริวงศ์

¹Prapon Leksuma and ²Pitak Siriwong

¹มหาวิทยาลัยราชภัฏนครปฐม

¹Rajabhat Nakhon Pathom University, Thailand

²มหาวิทยาลัยศิลปากร

²Silpakorn University, Thailand

Email: Ballozo86@gmail.com

Received August 8, 2022; Revised October 4, 2022; Accepted October 15, 2022

บทคัดย่อ

บทความนี้มีวัตถุประสงค์เพื่อ 1) ศึกษาความต้องการ พฤติกรรม และปัจจัยที่มีผลต่อการตัดสินใจเลือกจุดหมายปลายทางท่องเที่ยวอย่างรับผิดชอบในภูมิภาคตะวันตกของนักท่องเที่ยวกลุ่มองค์กร 2) เพื่อวิเคราะห์ศักยภาพแหล่งท่องเที่ยวที่สามารถจัดกิจกรรมซีเอสอาร์ เพื่อเป็นแหล่งท่องเที่ยวอย่างรับผิดชอบในภูมิภาคตะวันตก และ 3) เพื่อออกแบบเส้นทางท่องเที่ยวอย่างรับผิดชอบเพื่อรองรับนักท่องเที่ยวกลุ่มองค์กรในภูมิภาคตะวันตก เป็นการวิจัยแบบผสมวิธี เก็บรวบรวมข้อมูลโดยแบบสอบถามกับนักท่องเที่ยวจำนวน 400 คน สัมภาษณ์เชิงลึกกับผู้มีส่วนเกี่ยวข้องจำนวน 65 คน และสนทนากลุ่มกับผู้มีส่วนเกี่ยวข้องจำนวน 34 คน ใช้การวิเคราะห์ข้อมูลด้วยสถิติ ค่าเฉลี่ย ค่าร้อยละ การวิเคราะห์การถดถอยพหุคูณ และการวิเคราะห์เชิงเนื้อหา ผลการวิจัยพบว่า

1) นักท่องเที่ยวกลุ่มองค์กรส่วนใหญ่มีวัตถุประสงค์ในการเดินทางเพื่อจัดประชุม และสัมมนาเป็นหลัก โดยมีความต้องการต้องการด้านเส้นทางท่องเที่ยวอย่างรับผิดชอบ ภูมิภาคตะวันตก ประกอบด้วย ด้านที่พัก ด้านแหล่งท่องเที่ยว ด้านราคา ด้านกิจกรรม ด้านรูปแบบโปรแกรม ด้านความปลอดภัย ด้านสินค้าที่ระลึกภาพรวมอยู่ในระดับมากที่สุด

2) ศักยภาพการเป็นแหล่งท่องเที่ยวอย่างรับผิดชอบในภูมิภาคตะวันตกมีรูปแบบความน่าสนใจ ในด้านการแก้ปัญหาชุมชน อนุรักษ์และฟื้นฟูธรรมชาติ ช่วยเหลือผู้ด้อยโอกาส ผู้พิการ และผู้สูงอายุ กิจกรรมในแหล่งท่องเที่ยวมีประโยชน์ในการช่วยเหลือสังคม แหล่งท่องเที่ยวเข้าถึงได้สะดวก มีสิ่งอำนวยความสะดวก และที่พักมีมาตรฐาน

3) สามารถสร้างเส้นทางการท่องเที่ยวอย่างรับผิดชอบได้ 3 เส้นทางคือ เส้นทางการท่องเที่ยวอย่างรับผิดชอบต่อสิ่งแวดล้อมและธรรมชาติ เส้นทางท่องเที่ยวอย่างรับผิดชอบต่อชุมชนและคนในท้องถิ่น และเส้นทางท่องเที่ยวอย่างรับผิดชอบต่อการบริหารจัดการเพื่อการกุศลและสังคม

คำสำคัญ: การท่องเที่ยวอย่างรับผิดชอบ; นักท่องเที่ยวกลุ่มองค์กร; ภูมิภาคตะวันตก

Abstract

This article aimed to 1) study the needs, behaviors, and factors affecting responsible travel destination decision-making in the western region of corporate tourists; 2) analyze the potential of tourist attractions that can be arranged with CSR activities for responsible tourist attractions in the western region; and 3) design responsible tourism routes to accommodate corporate tourists in the western region. This study used a mixed-methods technique. Collecting data involved a questionnaire with 400 tourists, an in-depth interview with 65 key informants, and a focus group with 34 stakeholders. Analysis of the data using descriptive statistics with frequency, percentage, mean, standard deviation, regression analysis, and content analysis The research results were found as follows:

1. The majority of corporate tourists were traveling for meetings and seminars. The tourists demanded responsible tourism routes in the western region, consisting of accommodation, tourist attractions, prices, activities, program format, safety, and souvenir products. Their overall need was at the highest level.

2. The potential of being a responsible tourist destination in the western region had an attractive pattern in terms of solving community problems, conserving and restoring nature, and helping the underprivileged, including the handicapped and the elderly. Useful activities in tourist attractions can help society, conveniently accessible tourist attractions, fully equipped facilities, and standardized accommodation.

3. Three responsible tourism routes can be created: environment and nature responsible tourism routes; local people and community responsible tourism routes; and charity and social donation responsible tourism routes.

Keywords: Responsible Tourism; Corporate Tourists; Western region

บทนำ

การท่องเที่ยวของประเทศไทยนั้นพบว่ายังประสบปัญหาด้านการกระจายรายได้และการกระจายตัวของนักท่องเที่ยว โดยนักท่องเที่ยวยังคงเดินทางกระจุกตัวอยู่เฉพาะ 10 จังหวัดที่มีแหล่งท่องเที่ยวสำคัญ เช่น กรุงเทพฯ ภูเก็ต ชลบุรี สุราษฎร์ และเชียงใหม่ เป็นต้น (Ministry of Tourism and Sport, 2020) การกระจุกตัวของนักท่องเที่ยว ก่อให้เกิดปัญหาด้านสิ่งแวดล้อม ความเสื่อมโทรม และจำนวนนักท่องเที่ยวที่มีมากเกินไปก่อให้เกิดความแออัด การบริการไม่ทั่วถึง สร้างภาพลักษณ์เชิงลบแก่นักท่องเที่ยว ทำให้ไม่เกิดการท่องเที่ยวซ้ำ รวมถึงปัญหาเรื่องการกระจายรายได้จากการท่องเที่ยว และการกระจุกตัวดังกล่าวฯ นำมาซึ่งปัญหาด้านสุขภาพและอนามัย เนื่องจากการแพร่ระบาดของไวรัส Covid-19 มีความจำเป็นต้องรักษาระยะห่างระหว่างกัน (Social distancing)

ในการแก้ปัญหาการกระจุกตัวของนักท่องเที่ยวดังกล่าวฯ ภาครัฐให้ความสำคัญกับการส่งเสริมการท่องเที่ยวอย่างรับผิดชอบ (Responsible Tourism) (Ministry of Tourism and Sport, 2020) ซึ่งเป็นแนวทางในการปรับตัวสู่ New Normal เพิ่มขีดความสามารถในการแข่งขันระยะยาว พัฒนาสินค้าและบริการให้มีมูลค่าสูงขึ้น และปรับสมดุลใหม่เพื่อความยั่งยืน ซึ่งการท่องเที่ยวอย่างรับผิดชอบเป็นรูปแบบการท่องเที่ยวที่เคารพต่อเจ้าของพื้นที่ ทรัพยากรทางธรรมชาติ และวัฒนธรรมของพื้นที่ และมีการคำนึงถึงผู้ที่มีความเกี่ยวข้องของทุกภาคส่วน (Smith, 1990) สร้างผลกระทบทางบวกให้มากที่สุด และลดผลกระทบทางลบที่เกิดขึ้นจากการท่องเที่ยวในพื้นที่ โดยมีรูปแบบการจัดการท่องเที่ยวที่ให้ประโยชน์แก่คนในท้องถิ่น ซึ่งการท่องเที่ยวอย่างรับผิดชอบประกอบด้วยกิจกรรมการท่องเที่ยวที่หลากหลาย เช่น โปรแกรมปลูกปะการังบนเกาะหวาย ปล่อยเต่าบนเกาะขาม การปล่อยปู การเก็บขยะ การปลูกป่าชายเลน เป็นต้น (Designated Areas for Sustainable Tourism Administration, 2020)

รูปแบบการท่องเที่ยวดังกล่าวฯ สอดคล้องกับความต้องการขององค์กรทางธุรกิจที่ต้องการเดินทางเพื่อการจัดประชุม และดำเนินกิจกรรมที่มีความรับผิดชอบต่อสังคมและสิ่งแวดล้อม (Cooperate Social Responsibility: CSR) ในระหว่างการท่องเที่ยวซึ่งเป็นไปตามแนวปฏิบัติการทำกิจกรรมความรับผิดชอบต่อสังคมขององค์กรธุรกิจ คือ 1) การส่งเสริมและกำกับดูแลกิจการที่ดี 2) การดำเนินธุรกิจด้วยความเป็นธรรม 3) การเคารพสิทธิมนุษยชน 4) การแสดงความรับผิดชอบต่อผู้บริโภค 5) การมีส่วนร่วมในการพัฒนาสังคมและชุมชน 6) การส่งเสริมและดูแลรักษาสิ่งแวดล้อม

7) การเผยแพร่วัฒนธรรมจากการดำเนินความรับผิดชอบต่อสังคม 8) การจัดทำรายงานด้านสังคมและสิ่งแวดล้อม (Luangchorsiri, 2018; Chryssides & Kaler 1993) นอกจากนี้ยังถือเป็นรูปแบบ CSR outing สำหรับกลุ่มองค์กร เป็นการนำอัตลักษณ์ ศิลปวัฒนธรรม วิถีชีวิตคนในชุมชนและธรรมชาติ มาสร้างสรรค์สู่กิจกรรมอาสาที่เป็นประโยชน์ต่อสังคมและสิ่งแวดล้อม (Born Distinction Company, 2021)

จากการวิจัยที่เกี่ยวข้องกับการท่องเที่ยวอย่างรับผิดชอบต่อสังคมที่ผ่านมามีพบว่าการศึกษามีจำนวนน้อยอยู่ ซึ่งมีการศึกษาแนวทางการพัฒนา และการพัฒนาการท่องเที่ยวอย่างรับผิดชอบต่อสังคม เช่น แนวทางการพัฒนาการท่องเที่ยวอย่างรับผิดชอบต่อสังคมในชุมชนบ้านสาวะถี (Onlamai, 2020) การพัฒนาการท่องเที่ยวอย่างรับผิดชอบต่อสังคมในจังหวัดภูเก็ต แม่ฮ่องสอน และกรุงเทพฯ (Putjorn et al., 2020) โดยในต่างประเทศมีการศึกษาเกี่ยวกับ นักท่องเที่ยวอย่างรับผิดชอบต่อสังคม (Caruana, Glozer, Crane & McCabe, 2014) การจัดการการท่องเที่ยวอย่างรับผิดชอบต่อสังคม (Frey & George, 2010) แนวทางปฏิบัติการท่องเที่ยวอย่างรับผิดชอบต่อสังคม (Hanafiah, Azman, Jamaluddin & Aminuddin, 2016) แบบจำลองการท่องเที่ยวอย่างรับผิดชอบต่อสังคม (Mihalic, 2016) ซึ่งยังขาดการศึกษาเกี่ยวกับการประยุกต์ใช้รูปแบบการท่องเที่ยวอย่างรับผิดชอบต่อสังคมสู่กิจกรรมการท่องเที่ยว หรือสร้างเส้นทางท่องเที่ยวอย่างรับผิดชอบต่อสังคม

โดยเฉพาะในภาคตะวันตกของประเทศไทย จังหวัดนครปฐม ราชบุรี กาญจนบุรี และเพชรบุรี มีความหลากหลายทั้งทางธรรมชาติ ประวัติศาสตร์ และวัฒนธรรม ส่งผลให้เกิดการเดินทางท่องเที่ยว และเป็นที่น่าสนใจในด้านท่องเที่ยวสำหรับทั้งนักท่องเที่ยวชาวไทยและชาวต่างชาติ ประกอบกับพื้นที่หลายจังหวัดมีชายแดนติดต่อกับประเทศเพื่อนบ้าน เช่น สหภาพเมียนมาร์อันเป็นประตูเชื่อมสู่ประชาคมเศรษฐกิจอาเซียน เกิดขึ้น ดังนั้นการดึงเอกลักษณ์ และอัตลักษณ์ที่แสดงถึงวัฒนธรรมของคนในท้องถิ่น รูปแบบการจัดงาน การนำเสนอที่น่าสนใจ และแสดงถึงศักยภาพด้านการท่องเที่ยวในภูมิภาคนี้ จึงถือได้ว่าการท่องเที่ยวเป็นประตูด่านแรกที่จะนำไปสู่การทำธุรกิจท่องเที่ยวในอาเซียน

ดังนั้นการพัฒนาเส้นทางด้านการท่องเที่ยวอย่างรับผิดชอบต่อสังคมในภูมิภาคตะวันตก 4 จังหวัด ประกอบด้วย จังหวัดนครปฐม จังหวัดราชบุรี จังหวัดเพชรบุรี และจังหวัดกาญจนบุรี ซึ่งมีต้นทุนทางทรัพยากรและแหล่งท่องเที่ยวที่มีความหลากหลายทางธรรมชาติ ประวัติศาสตร์ และวัฒนธรรม สามารถพัฒนาเป็นเส้นทางด้านการท่องเที่ยวอย่างรับผิดชอบต่อสังคมสำหรับนักท่องเที่ยวกลุ่มองค์กรได้ ซึ่งรูปแบบการท่องเที่ยวอย่างรับผิดชอบต่อสังคมและเส้นทางดังกล่าวฯ จะมีส่วนช่วยในการฟื้นฟู พัฒนา และกระตุ้นเศรษฐกิจการท่องเที่ยวอย่างมีคุณภาพ สร้างจิตสำนึกให้กับนักท่องเที่ยว เกิดการกระจายรายได้ลงสู่ชุมชนก่อเกิดจุดท่องเที่ยวใหม่ ๆ ด้วยกิจกรรมสร้างสรรค์ พร้อมทั้งเป็นการแลกเปลี่ยนเรียนรู้ในวัฒนธรรมและวิถีชีวิตในท้องถิ่น เกิดการอนุรักษ์ทรัพยากรทางธรรมชาติอย่างสร้างสรรค์ สอดคล้องกับความต้องการของนักท่องเที่ยวกลุ่มองค์กรซึ่งเป็นกลุ่มที่มีคุณภาพ นำไปสู่การฟื้นฟูและพัฒนาการท่องเที่ยวในภูมิภาคตะวันตกแบบ Next Normal ต่อไปในอนาคต

วัตถุประสงค์การวิจัย

1. เพื่อศึกษาความต้องการและปัจจัยที่มีผลต่อการตัดสินใจเลือกจุดหมายปลายทางการท่องเที่ยวอย่างรับผิดชอบต่อในภูมิภาคตะวันตกของนักท่องเที่ยวกลุ่มองค์กร
2. เพื่อวิเคราะห์ศักยภาพแหล่งท่องเที่ยวที่สามารถจัดกิจกรรม CSR เพื่อเป็นแหล่งการท่องเที่ยวอย่างรับผิดชอบต่อในภูมิภาคตะวันตกได้
3. เพื่อออกแบบเส้นทางการท่องเที่ยวอย่างรับผิดชอบต่อรองรับนักท่องเที่ยวกลุ่มองค์กรในภูมิภาคตะวันตก

การทบทวนวรรณกรรม

การวิจัยครั้งนี้ผู้วิจัยได้ใช้แนวคิดและทฤษฎี จำนวน 4 แนวคิด มีรายละเอียดดังนี้

1. แนวคิดเกี่ยวกับการท่องเที่ยวอย่างรับผิดชอบ

การท่องเที่ยวอย่างรับผิดชอบ (Responsible Tourism) หมายถึง การท่องเที่ยวทุกรูปแบบที่เคารพเจ้าของพื้นที่ ทรัพยากรทางธรรมชาติและวัฒนธรรมของพื้นที่ และมีการคำนึงถึงผู้ที่มีความเกี่ยวข้องทุกภาคส่วน สร้างผลกระทบทางบวกให้มากที่สุด และลดผลกระทบทางลบที่เกิดขึ้นจากการท่องเที่ยวในพื้นที่ (Smith, 1990) โดยลักษณะของการท่องเที่ยวอย่างรับผิดชอบ ประกอบด้วย 1) ลดผลกระทบด้านสิ่งแวดล้อม 2) สร้างการมีส่วนร่วมในการอนุรักษ์มรดกทางธรรมชาติและวัฒนธรรม 3) มีการกระจายผลประโยชน์เชิงเศรษฐกิจสู่คนในชุมชนท้องถิ่น 4) สร้างวัฒนธรรมที่ก่อให้เกิดความเคารพระหว่างนักท่องเที่ยวและเจ้าบ้าน ซึ่งการท่องเที่ยวอย่างรับผิดชอบครอบคลุมการพัฒนาเชิงพื้นที่ใน 3 มิติ คือ ด้านเศรษฐกิจ สังคม และสิ่งแวดล้อม (Thai Responsible Tourism Association, 2020) โดยจากแนวคิดการท่องเที่ยวอย่างรับผิดชอบผู้วิจัยใช้เป็นแนวทางการกำหนดรูปแบบกิจกรรมการท่องเที่ยวอย่างรับผิดชอบ เพื่อใช้ในการศึกษาความต้องการนักท่องเที่ยว วิเคราะห์ศักยภาพพื้นที่ และสร้างเส้นทางท่องเที่ยวอย่างรับผิดชอบ

2. แนวคิดเกี่ยวกับองค์ประกอบทางการท่องเที่ยว (5A)

องค์ประกอบทางการท่องเที่ยว 5 ปัจจัย (Boondach, 2018; Buhalis, 2000; Sittikarn & Jaima, 2009; Choibamroong, 2009) ประกอบด้วย 1) สิ่งดึงดูดใจทางการท่องเที่ยว (Attraction) หมายถึง ความน่าสนใจของแหล่งท่องเที่ยว อาจพิจารณาถึง เอกลักษณ์ของแหล่งท่องเที่ยว ความสวยงามทางธรรมชาติ ประวัติศาสตร์ และทรัพยากรการท่องเที่ยว 2) การเข้าถึงแหล่งท่องเที่ยว (Accessibility) หมายถึง ความสะดวกในการเข้าถึงแหล่งท่องเที่ยว อาจพิจารณาถึง ระบบขนส่งสาธารณะ ระยะทาง จำนวนเส้นทางที่สามารถเข้าถึง สภาพถนน ความปลอดภัย และความสะดวกสบาย 3) กิจกรรมการท่องเที่ยว (Activity) หมายถึง กิจกรรมที่เกิดขึ้นภายในแหล่งท่องเที่ยว โดยนักท่องเที่ยวมีส่วนร่วมกับแหล่งท่องเที่ยวเพื่อความบันเทิง ความผ่อนคลาย ความตื่นเต้น เพื่อสร้างประสบการณ์ เพื่อหาความรู้

เช่น การปลูกป่า การปล่อยปู การว่ายน้ำทะเล การเดินป่าศึกษาธรรมชาติ เป็นต้น 4) สิ่งอำนวยความสะดวก (Amenity) หมายถึง เครื่องมือ อุปกรณ์ หรือสถานที่ในแหล่งท่องเที่ยวที่มีวัตถุประสงค์เพื่ออำนวยความสะดวกสบายให้แก่นักท่องเที่ยว เช่น น้ำประปา ไฟฟ้า ระบบการสื่อสาร สัญญาณอินเทอร์เน็ต สถานีตำรวจ โรงพยาบาล ห้องน้ำ จุดพักผ่อน ที่จอดรถ เป็นต้น 5) ที่พัก (Accommodation) หมายถึง ที่พักที่อยู่ในแหล่งท่องเที่ยวหรือใกล้กับแหล่งท่องเที่ยว อาจอยู่ในรูปแบบของ โรงแรม โฮมสเตย์ รีสอร์ท เป็นต้น ซึ่งนักท่องเที่ยวจะพิจารณาถึงคุณภาพของที่พักและความสะดวก โดยจากแนวคิดดังกล่าว ผู้วิจัยใช้แนวคิดองค์ประกอบการท่องเที่ยว (5A) ในการกำหนดเป็นปัจจัยในการวิเคราะห์ศักยภาพการเป็นแหล่งท่องเที่ยวอย่างรับผิดชอบ

3. แนวคิดเกี่ยวกับพฤติกรรม และการตัดสินใจของนักท่องเที่ยวกลุ่มองค์กร

นักท่องเที่ยวกลุ่มองค์กร หมายถึง นักเดินทางที่มาจากองค์กรภาครัฐ องค์กรภาคเอกชน องค์กรรัฐวิสาหกิจ สมาคมวิชาชีพ และนักธุรกิจ มีวัตถุประสงค์การเดินทางเกี่ยวข้องกับธุรกิจหรืองานที่ทำ เป็นกลุ่มนักท่องเที่ยวคุณภาพ มีตำแหน่งหน้าที่การงาน มีการใช้จ่ายสูงกว่านักท่องเที่ยวทั่วไป 2-3 เท่า (Jampajee, 2013; Brieter & Millman, 2006) โดยพฤติกรรมของนักท่องเที่ยวกลุ่มองค์กร การเดินทางองค์กรหรือบริษัทจะเป็นผู้เลือกจุดหมายปลายทาง และรับผิดชอบค่าใช้จ่าย โดยเดินทางตามช่วงเวลาที่ต้องการหรือบริษัทกำหนด ใช้การวางแผนล่วงหน้าสำหรับการเดินทางเป็นระยะเวลานาน และสำรองห้องพักจำนวนมาก นิยมเดินทางไปในแหล่งท่องเที่ยวที่สามารถสร้างประสบการณ์ และองค์ความรู้ให้กับบุคลากรในองค์กร ซึ่งแตกต่างจากนักท่องเที่ยวทั่วไปที่สามารถเลือกจุดหมายปลายทาง และรับผิดชอบค่าใช้จ่ายด้วยตนเอง โดยส่วนใหญ่วางแผนเดินทางในช่วงวันหยุดจากการทำงาน และเดินทางท่องเที่ยวในแหล่งท่องเที่ยวได้ทุกประเภทตามความสนใจ (Chittangwattana, 2014) โดยมีปัจจัยที่มีส่วนในกระบวนการตัดสินใจเดินทางท่องเที่ยวประกอบ 7 ด้าน ประกอบด้วย ด้านความปลอดภัย ด้านราคา ด้านที่พัก ด้านสินค้าที่ระลึก ด้านกิจกรรมท่องเที่ยว ด้านแหล่งท่องเที่ยว และด้านรูปแบบโปรแกรม (Kotler & Keller 2013; Jaroenwisan, 2009) โดยจากแนวคิดดังกล่าว ผู้วิจัยใช้ในการกำหนดเป็นปัจจัยตัวแปรในการศึกษาพฤติกรรม ความต้องการ และการตัดสินใจเดินทางท่องเที่ยวอย่างรับผิดชอบ

4. แนวคิดและทฤษฎีเกี่ยวกับการพัฒนาเส้นทางท่องเที่ยว

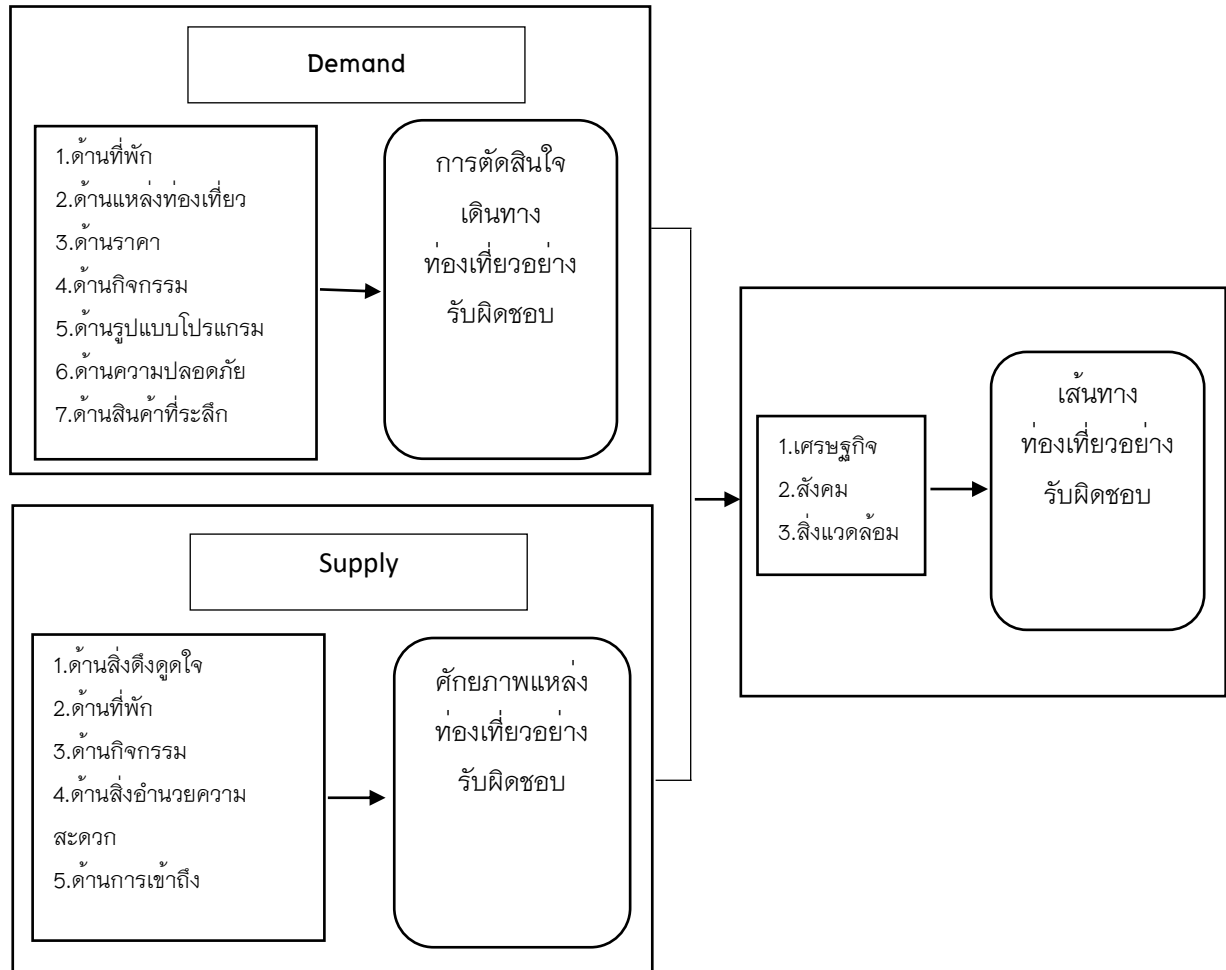
การพัฒนาเส้นทางท่องเที่ยว หมายถึง การกำหนดเส้นทางเพื่อให้นักท่องเที่ยวเดินทางเข้าสู่แหล่งท่องเที่ยวที่น่าสนใจตามจุดต่าง ๆ ได้อย่างสะดวกและปลอดภัย ในการกำหนดเส้นทางสัญจรทางท่องเที่ยวควรสำรวจ และสังเกตจากพฤติกรรมการเดินทางของนักท่องเที่ยว โดยพิจารณาจากตำแหน่งของแหล่งท่องเที่ยว ทรัพยากรการท่องเที่ยว รูปแบบการท่องเที่ยว กิจกรรมภายในแหล่งท่องเที่ยว การเดินทางเข้าถึงแหล่งท่องเที่ยว สิ่งอำนวยความสะดวกทางการท่องเที่ยว ความปลอดภัย ราคาและคุณภาพ แล้วจัดลำดับความสำคัญและความน่าสนใจ จากนั้นจึงพิจารณาความสามารถในการเชื่อมโยงแหล่งท่องเที่ยวต่าง ๆ เข้าด้วยกัน ซึ่งรูปแบบของเส้นทางท่องเที่ยวมี 2 รูปแบบคือ 1)

จุดเริ่มต้นของเส้นทางและจุดสุดท้ายของเส้นทางไม่ซ้ำกัน 2) จุดเริ่มต้นของเส้นทางและจุดสุดท้ายของเส้นทางซ้ำกัน (Juan, Leonardo & Diana, 2021; Pinkaew, 2008) โดยจากแนวคิดดังกล่าว ผู้วิจัยใช้เป็นแนวทางการพัฒนาเส้นทางท่องเที่ยวอย่างรับผิดชอบต่อภูมิภาคตะวันตก

จากการทบทวนวรรณกรรม ผู้วิจัยใช้แนวคิดการท่องเที่ยวอย่างรับผิดชอบต่อองค์ประกอบการท่องเที่ยว 5A แนวคิดเกี่ยวกับพฤติกรรม และการตัดสินใจของนักท่องเที่ยวกลุ่มองค์กร และแนวคิดเกี่ยวกับการพัฒนาเส้นทางท่องเที่ยว ในการกำหนดตัวแปรเพื่อสร้างกรอบแนวคิดการกำหนดประเด็นเพื่อสร้างแบบสอบถาม แบบสัมภาษณ์ และแนวทางสนทนากลุ่ม รวมถึงใช้เป็นแนวทางในการอภิปรายผลการวิจัย

กรอบแนวคิดการวิจัย

งานวิจัยนี้ เป็นการวิจัยแบบผสมวิธี ผู้วิจัยกำหนดกรอบแนวคิดการวิจัยตาม 1) แนวคิดเกี่ยวกับพฤติกรรมและการตัดสินใจเดินทางท่องเที่ยว ประกอบด้วย ด้านความปลอดภัย ด้านราคา ด้านที่พัก ด้านสินค้าที่ระลึก ด้านกิจกรรมท่องเที่ยว ด้านแหล่งท่องเที่ยว และด้านรูปแบบโปรแกรม 2) แนวคิดองค์ประกอบการท่องเที่ยว 5A ประกอบด้วย ด้านสิ่งดึงดูดใจ ด้านที่พัก ด้านกิจกรรม ด้านสิ่งอำนวยความสะดวก และด้านการเข้าถึง 3) แนวคิดการท่องเที่ยวอย่างรับผิดชอบต่อ การรับผิดชอบต่อด้านเศรษฐกิจ การรับผิดชอบต่อด้านสังคม และการรับผิดชอบต่อด้านสิ่งแวดล้อม สามารถแสดงได้ดังภาพที่ 1



ภาพที่ 1 กรอบแนวคิดการวิจัย

ระเบียบวิธีวิจัย

งานวิจัยนี้เป็นงานวิจัยผสมวิธี พื้นที่วิจัย คือ ภูมิภาคตะวันตกประกอบด้วย 4 จังหวัด คือ จังหวัดนครปฐม จังหวัดราชบุรี จังหวัดเพชรบุรี และจังหวัดกาญจนบุรี โดยมีการแบ่งขั้นตอนการวิจัยออกเป็น 3 ขั้นตอน ดังนี้

ขั้นตอนที่ 1 เพื่อศึกษาความต้องการและปัจจัยที่ส่งผลต่อการตัดสินใจเลือกจุดหมายปลายทางการท่องเที่ยวอย่างรับผิดชอบของนักท่องเที่ยวกลุ่มองค์กรเป็นการศึกษาข้อมูลด้าน Demand side ด้านความต้องการและปัจจัยที่ส่งผลต่อการตัดสินใจของนักท่องเที่ยวกลุ่มองค์กร

ประชากร คือ เจ้าของธุรกิจ ผู้บริหาร หรือพนักงานฝ่ายพัฒนาบุคคล หรือฝ่ายกิจการเพื่อสังคมที่มีส่วนเกี่ยวข้องกับการตัดสินใจเลือกจุดหมายปลายทางเพื่อการท่องเที่ยวอย่างรับผิดชอบในภูมิภาคตะวันตก ซึ่งมีจำนวนประชากรไม่ทราบค่าที่แน่นอน

กลุ่มตัวอย่าง ใช้เทคนิคการกำหนดขนาดของกลุ่มตัวอย่างใช้แนวทางของ Taro Yamane (1973) โดยประชากรไม่ทราบค่า สามารถคำนวณและกำหนดขนาดกลุ่มตัวอย่างได้ 400 คน และใช้

การสุ่มตัวอย่างแบบใช้ความน่าจะเป็น ด้วยการสุ่มตัวอย่างแบบหลายขั้นตอน (Multi-stage Sampling) เริ่มต้นด้วยการสุ่มตัวอย่างแบบกลุ่ม (Cluster Random Sampling) โดยคัดเลือกกลุ่มนักท่องเที่ยวองค์กรที่เดินทางมาในจังหวัดนครปฐม จำนวน 100 คน จังหวัดราชบุรี 100 คน จังหวัดกาญจนบุรี 100 คน และจังหวัดเพชรบุรี 100 คน จากนั้นใช้วิธีการสุ่มอย่างง่าย

เครื่องมือ ใช้แบบสอบถามที่ผ่านการตรวจสอบหาค่าความเที่ยงตรงจากผู้ทรงคุณวุฒิจำนวน 3 ท่าน ซึ่งทุกข้อคำถามมีค่าคะแนนเกิน 0.5 คะแนน และนำแบบสอบถามไปหาค่าความเชื่อมั่นกับนักท่องเที่ยวกลุ่มองค์กร ที่เดินทางท่องเที่ยวอย่างรับผิดชอบในภูมิภาคตะวันตก ที่ไม่ได้เลือกให้เป็นกลุ่มตัวอย่าง 30 คน ได้ค่าสัมประสิทธิ์สหสัมพันธ์เท่ากับ 0.85

การวิเคราะห์ข้อมูล ใช้ในการวิเคราะห์ข้อมูล ได้แก่ ค่าเฉลี่ย ส่วนเบี่ยงเบนมาตรฐาน และการวิเคราะห์การถดถอยพหุคูณ

ขั้นตอนที่ 2 เพื่อวิเคราะห์ศักยภาพแหล่งท่องเที่ยวอย่างรับผิดชอบในภูมิภาคตะวันตก เป็นการศึกษาด้าน Supply side ด้านการวิเคราะห์ศักยภาพแหล่งท่องเที่ยวอย่างรับผิดชอบในภูมิภาคตะวันตก

ประชากร คือ ผู้ที่มีส่วนเกี่ยวข้องกับการท่องเที่ยวอย่างรับผิดชอบในภูมิภาคตะวันตก 4 จังหวัด คือ นครปฐม ราชบุรี กาญจนบุรี และเพชรบุรี ประกอบด้วย กลุ่มผู้นำชุมชน สมาชิกชุมชน กลุ่มผู้ประกอบการ และหน่วยงานภาครัฐและเอกชน ซึ่งมีจำนวนประชากรไม่ทราบจำนวนที่แน่นอน

กลุ่มเป้าหมาย ผู้วิจัยคัดเลือกกลุ่มเป้าหมายแบบไม่ใช้ความน่าจะเป็น โดยการเลือกกลุ่มเป้าหมายแบบเจาะจง โดยกำหนดคุณสมบัติ เป็นผู้ที่มีถิ่นฐาน หรือมีประสบการณ์ในพื้นที่ ไม่น้อยกว่า 3 ปี และเป็นผู้มีความรู้ด้านการท่องเที่ยวอย่างรับผิดชอบในพื้นที่ ประกอบด้วย 6 กลุ่ม คือ ผู้นำชุมชน จังหวัดละ 3 คน จำนวน 4 จังหวัด สมาชิกชุมชน จังหวัดละ 3 คน จำนวน 4 จังหวัด ผู้ประกอบการ จังหวัดละ 3 คน จำนวน 4 จังหวัด หน่วยงานภาครัฐและเอกชน จังหวัดละ 3 คน จำนวน 4 จังหวัด หน่วยงานที่เกี่ยวข้องกับการส่งเสริมการท่องเที่ยวอย่างรับผิดชอบ จังหวัดละ 3 คน จำนวน 4 จังหวัด และนักวิชาการ 5 คน รวมทั้งสิ้น 65 คน

เครื่องมือ คือ แบบสัมภาษณ์เชิงลึกแบบกึ่งโครงสร้าง แบ่งออกเป็น 3 ส่วน คือ ข้อมูลของผู้ให้สัมภาษณ์ ศักยภาพแหล่งท่องเที่ยวอย่างรับผิดชอบในภูมิภาคตะวันตก และข้อเสนอแนะอื่น ๆ

การตรวจสอบข้อมูล ผู้วิจัยใช้การตรวจสอบข้อมูลแบบสามเส้า (Triangulation) โดยการตรวจสอบสามเส้าด้านข้อมูล ตรวจสอบสามเส้าด้าน และการตรวจสอบสามเส้าด้วยวิธีการรวบรวมข้อมูล

การวิเคราะห์ข้อมูล ใช้การวิเคราะห์เนื้อหา (Content Analysis) แล้วนำเสนอในลักษณะการบรรยาย

ขั้นตอนที่ 3 เพื่อออกแบบเส้นทางการท่องเที่ยวอย่างรับผิดชอบในภูมิภาคตะวันตก เพื่อรองรับนักท่องเที่ยวกลุ่มองค์กร

ประชากร คือ ผู้ที่มีความรู้ ประสบการณ์และมีส่วนเกี่ยวข้องด้านการท่องเที่ยวอย่างรับผิดชอบประกอบด้วย กลุ่มผู้นำชุมชน สมาชิกชุมชน กลุ่มผู้ประกอบการ หน่วยงานภาครัฐและเอกชน หน่วยงานส่งเสริมการท่องเที่ยวอย่างรับผิดชอบ นักท่องเที่ยวกลุ่มองค์กร และนักวิชาการ ซึ่งมีจำนวนประชากรไม่ทราบจำนวนประชากรที่แน่นอน

กลุ่มเป้าหมาย คัดเลือกกลุ่มเป้าหมายแบบไม่ใช้ความน่าจะเป็น โดยการเลือกกลุ่มเป้าหมายแบบเจาะจง โดยกำหนดคุณสมบัติ ผู้ที่มีความรู้ ประสบการณ์และมีส่วนเกี่ยวข้องด้านการท่องเที่ยวอย่างรับผิดชอบประกอบด้วย ตัวแทนผู้นำชุมชน จำนวน 4 คน ตัวแทนสมาชิกในชุมชน จำนวน 4 คน ตัวแทนผู้ประกอบการ จำนวน 4 คน ตัวแทนหน่วยงานที่เกี่ยวข้องกับการส่งเสริมการท่องเที่ยวอย่างรับผิดชอบ จำนวน 4 คน ตัวแทนหน่วยงานเทศบาลหรือองค์การบริหารส่วนตำบล จำนวน 4 คน ตัวแทนจากนักท่องเที่ยวกลุ่มองค์กร จำนวน 10 คน และนักวิชาการด้านการท่องเที่ยว จำนวน 5 คน รวมทั้งสิ้น 34 คน

เครื่องมือ คือ แนวทางการสนทนากลุ่มเส้นทางการท่องเที่ยวอย่างรับผิดชอบ

การวิเคราะห์ข้อมูล ใช้การวิเคราะห์เนื้อหา (Content Analysis) แล้วนำเสนอในลักษณะการบรรยาย

ผลการวิจัย

วัตถุประสงค์ที่ 1 ผลการวิเคราะห์ข้อมูลเชิงพรรณนาเกี่ยวกับลักษณะประชากร พฤติกรรม ความต้องการ และปัจจัยที่ส่งผลต่อการตัดสินใจเลือกจุดหมายปลายทางการท่องเที่ยวอย่างรับผิดชอบในภูมิภาคตะวันตกของนักท่องเที่ยวกลุ่มองค์กร

1.1 ผลการศึกษาลักษณะประชากร พบว่า กลุ่มตัวอย่างนักท่องเที่ยวกลุ่มองค์กร เป็นเพศหญิง จำนวน 246 คน คิดเป็นร้อยละ 61.5 และเป็นเพศชาย จำนวน 154 คน คิดเป็นร้อยละ 38.5 ส่วนใหญ่ มีอายุ 30 – 39 ปี จำนวน 172 คน คิดเป็นร้อยละ 43.0 รองลงมา คือ อายุต่ำกว่า 30 ปี จำนวน 122 คน คิดเป็นร้อยละ 30.5 รองลงมา คือ 40 – 49 ปี จำนวน 72 คน คิดเป็นร้อยละ 18.0 รองลงมา คือ 50 – 59 ปี จำนวน 32 คน คิดเป็นร้อยละ 8.0 รองลงมา คือ อายุ 60 ปีขึ้นไป จำนวน 2 คน คิดเป็นร้อยละ 0.5 ส่วนใหญ่มีรายได้ต่อเดือนเฉลี่ย 15,000 – 30,000 บาท จำนวน 188 คน คิดเป็นร้อยละ 47.0 รองลงมา คือ สูงกว่า 30,000 บาท จำนวน 181 คน คิดเป็นร้อยละ 45.3 รองลงมา คือ ต่ำกว่า 15,000 บาท จำนวน 31 คน คิดเป็นร้อยละ 7.8 ตามลำดับ ส่วนใหญ่มีตำแหน่ง เป็นพนักงาน จำนวน 207 คน คิดเป็นร้อยละ 51.8 รองลงมา คือ เจ้าของธุรกิจ จำนวน 67 คน คิดเป็นร้อยละ 16.8 รองลงมา คือ ผู้บริหารระดับต้น จำนวน 42 คน คิดเป็นร้อยละ 10.5 รองลงมา คือ ผู้บริหาร

ระดับกลาง จำนวน 32 คน คิดเป็นร้อยละ 8.0 รองลงมา คือ ผู้บริหารระดับสูง จำนวน 28 คน คิดเป็นร้อยละ 7.0 รองลงมา คือ อื่น ๆ จำนวน 24 คน คิดเป็นร้อยละ 6.0 ตามลำดับ ส่วนใหญ่มาจากองค์กรภาครัฐ จำนวน 214 คน คิดเป็นร้อยละ 53.5 รองลงมา คือ ภาคเอกชน จำนวน 178 คน คิดเป็นร้อยละ 44.5 ลำดับสุดท้าย คือ รัฐวิสาหกิจ จำนวน 8 คน คิดเป็นร้อยละ 2.0 ตามลำดับ และส่วนใหญ่ขนาดขององค์กร เป็นองค์กรขนาดใหญ่ จำนวน 148 คน คิดเป็นร้อยละ 37.0 รองลงมา คือ องค์กรขนาดกลาง จำนวน 130 คน คิดเป็นร้อยละ 32.5 รองลงมา คือ องค์กรขนาดเล็ก จำนวน 122 คน คิดเป็นร้อยละ 30.5 ตามลำดับ

1.2 ผลการวิเคราะห์พฤติกรรมของนักท่องเที่ยวกลุ่มองค์กร กลุ่มตัวอย่างนักท่องเที่ยวกลุ่มองค์กร ส่วนใหญ่ มีวัตถุประสงค์ในการเดินทาง คือ การประชุม/สัมมนา จำนวน 368 คน คิดเป็นร้อยละ 57.1 รองลงมา คือ การเรียนรู้หรือสร้างประสบการณ์ใหม่ๆ จำนวน 143 คน คิดเป็นร้อยละ 22.1 รองลงมา คือ การติดต่อธุรกิจ จำนวน 96 คน คิดเป็นร้อยละ 14.9 และลำดับสุดท้าย คือ การพักผ่อน จำนวน 38 คน คิดเป็นร้อยละ 5.9 ส่วนใหญ่ ใช้พาหนะในการเดินทาง คือ รถยนต์ส่วนตัว จำนวน 287 คน คิดเป็นร้อยละ 71.75 รองลงมา คือ รถเช่าเหมาคัน จำนวน 113 คน คิดเป็นร้อยละ 28.25 มีช่วงเวลาการเดินทางท่องเที่ยวในช่วง วันจันทร์-วันศุกร์ จำนวน 285 คน คิดเป็นร้อยละ 71.25 รองลงมา คือ วันเสาร์-วันอาทิตย์ จำนวน 111 คน คิดเป็นร้อยละ 27.75 และลำดับสุดท้าย คือ วันหยุดนักขัตฤกษ์ จำนวน 4 คน คิดเป็นร้อยละ 1.0 มีจำนวนครั้งในการเดินทางท่องเที่ยวต่อปี 1-3 ครั้ง จำนวน 311 คน คิดเป็นร้อยละ 77.75 รองลงมา คือ 4 - 6 ครั้ง จำนวน 84 คน คิดเป็นร้อยละ 21.0 รองลงมา คือ 7 - 9 ครั้ง จำนวน 5 คน คิดเป็นร้อยละ 1.25 มีระยะเวลาพักผ่อน 1 คืน จำนวน 203 คน คิดเป็นร้อยละ 50.75 รองลงมา คือ พักแรมจำนวน 2 คืน จำนวน 120 คน คิดเป็นร้อยละ 30.0 รองลงมา คือ พักแรมจำนวน 3 คืน จำนวน 45 คน คิดเป็นร้อยละ 11.25 รองลงมา คือ ไป-กลับ จำนวน 18 คน คิดเป็นร้อยละ 4.5 และลำดับสุดท้าย คือ พักแรมมากกว่า 3 คืน จำนวน 14 คน คิดเป็นร้อยละ 3.5 มีค่าใช้จ่ายตลอดทริปเฉลี่ยต่อคน มากกว่า 5,000 บาท จำนวน 196 คน คิดเป็นร้อยละ 49.0 รองลงมา คือ 3,001-5,000 บาท จำนวน 125 คน คิดเป็นร้อยละ 31.25 รองลงมา คือ 1,001-3,000 บาท จำนวน 56 คน คิดเป็นร้อยละ 14.0 และลำดับสุดท้าย คือ ต่ำกว่า 1,000 บาท จำนวน 23 คน คิดเป็นร้อยละ 5.75 มีแหล่งข้อมูลที่ทำให้ตัดสินใจเดินทางท่องเที่ยว คือ อินเทอร์เน็ต จำนวน 227 คน คิดเป็นร้อยละ 56.75 รองลงมา คือ คนนครอบครีว จำนวน 107 คน คิดเป็นร้อยละ 26.75 รองลงมา คือ บุคคลใกล้ชิด/คนรู้จัก จำนวน 31 คน คิดเป็นร้อยละ 7.75 รองลงมาคือ วิทยุ/โทรทัศน์ จำนวน 21 คน คิดเป็นร้อยละ 5.25 ลำดับสุดท้าย คือ หนังสือพิมพ์ / สิ่งพิมพ์ /นิตยสาร /วารสาร จำนวน 14 คน คิดเป็นร้อยละ 3.5

1.3 ผลการวิเคราะห์หัวข้อแปรอิสระที่เป็นปัจจัยความต้องการด้านเส้นทางทางท่องเที่ยวอย่างรับผิดชอบในภูมิภาคตะวันตก

ผลการวิเคราะห์หัวข้อแปรอิสระสามารถแสดงได้ดังตารางที่ 1

ตารางที่ 1 ความต้องการด้านที่พักสำหรับนักท่องเที่ยวกลุ่มองค์กร

ลำดับ	รายละเอียด	\bar{X}	S.D.	ระดับ
1	ด้านที่พัก	4.37	0.57	มากที่สุด
2	ด้านแหล่งท่องเที่ยว	4.24	0.60	มากที่สุด
3	ด้านราคา	4.39	0.58	มากที่สุด
4	ด้านกิจกรรมการท่องเที่ยว	4.28	0.64	มากที่สุด
5	ด้านรูปแบบโปรแกรม	3.90	0.53	มาก
6	ด้านความปลอดภัย	4.54	0.61	มากที่สุด
7	ด้านสินค้าที่ระลึก	4.35	0.63	มากที่สุด

จากตารางที่ 1 ผลการวิเคราะห์พบว่านักท่องเที่ยวกลุ่มองค์กรให้ความสำคัญในระดับมากที่สุด 6 ปัจจัย สามารถเรียงลำดับได้ดังนี้ด้านความปลอดภัยมากที่สุด ($\bar{X} = 4.54$, S.D. = 0.61) รองลงมาคือ ด้านราคา ($\bar{X} = 4.39$, S.D. = 0.58) รองลงมาคือ ด้านที่พัก ($\bar{X} = 4.37$, S.D. = 0.57) รองลงมาคือ ด้านสินค้าที่ระลึก ($\bar{X} = 4.35$, S.D. = 0.63) รองลงมาคือ ด้านกิจกรรมท่องเที่ยว ($\bar{X} = 4.28$, S.D. = 0.64) รองลงมาคือด้านแหล่งท่องเที่ยว ($\bar{X} = 4.24$, S.D. = 0.60) และลำดับสุดท้ายในระดับมาก 1 ปัจจัย คือ ด้านรูปแบบโปรแกรม ($\bar{X} = 3.90$, S.D. = 0.53)

1.4 ผลการวิเคราะห์หัวข้อแปรตามปัจจัยการตัดสินใจเดินทางท่องเที่ยวอย่างรับผิดชอบในภูมิภาคตะวันตก

ตารางที่ 2 ตัวแปรตามด้านการตัดสินใจเดินทางของนักท่องเที่ยวกลุ่มองค์กร

ลำดับ	รายละเอียด	\bar{X}	S.D.	ระดับ
1	ท่านมีความประสงค์เดินทางท่องเที่ยวอย่างรับผิดชอบในภูมิภาคตะวันตก	4.39	0.62	มากที่สุด
รวม		4.39	0.62	มากที่สุด

จากตารางที่ 2 การวิเคราะห์พบว่าปัจจัยด้านการตัดสินใจของกลุ่มนักท่องเที่ยวองค์กร อยู่ในระดับมากที่สุด ($\bar{X} = 4.38$, S.D. = 0.63)

1.5 ผลการวิเคราะห์ปัจจัยที่ส่งผลต่อการตัดสินใจเดินทางท่องเที่ยวด้วยสมการถดถอยเชิงเส้นแบบพหุคูณ

ผลการทดสอบทางสถิติพบว่าปัจจัยต่าง ๆ ทั้ง 7 ตัวแปร สามารถร่วมกันอธิบายความแปรปรวนของตัวแปรตาม คือ การตัดสินใจเดินทางท่องเที่ยวอย่างรับผิดชอบในภูมิภาคตะวันตกได้ร้อยละ 52.20 โดยมีนัยสำคัญทางสถิติที่ระดับ 0.05 ($R^2 = .522$, $p < 0.05$) ดังตารางที่ 3

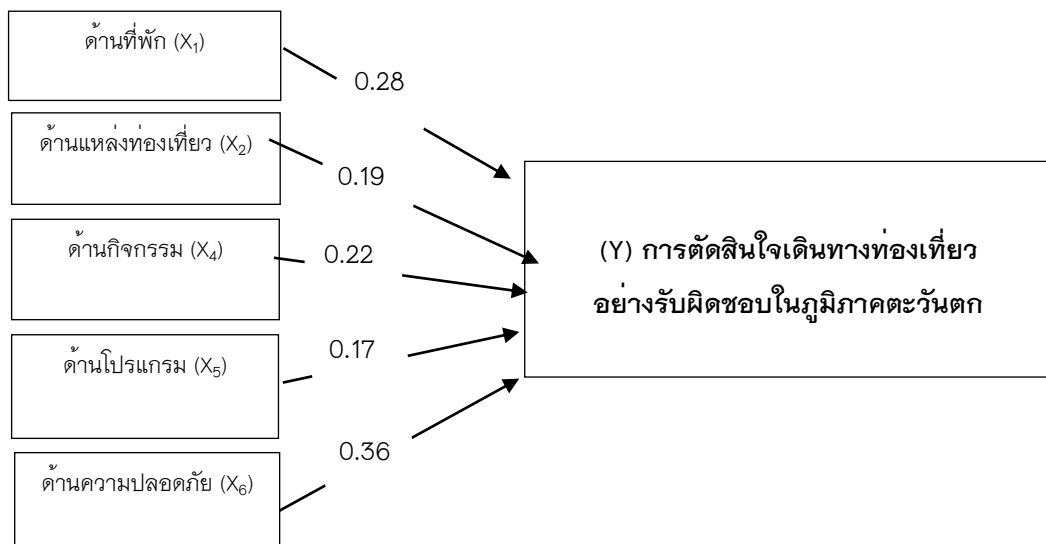
ตารางที่ 3 ผลการวิเคราะห์ถดถอยพหุของปัจจัยที่มีผลต่อการตัดสินใจเดินทางท่องเที่ยว

ตัวแปรอิสระ	β	t-value	Sig
ด้านที่พัก (X_1)	.281	4.388	.000***
ด้านแหล่งท่องเที่ยว (X_2)	.194	2.630	.009**
ด้านราคา (X_3)	.086	1.212	0.226
ด้านกิจกรรม (X_4)	.225	3.119	.002**
ด้านโปรแกรม (X_5)	.176	3.689	.000***
ด้านความปลอดภัย (X_6)	.365	7.025	.000***
ด้านสินค้าที่ระลึก (X_7)	.043	.804	.422
ค่าคงที่ (Constant)	.565	2.613	.009**

R = .722, R² = .522

*P < 0.05, **P < 0.01, ***P < 0.001

ทั้งนี้พบว่าปัจจัยที่มีอิทธิพลต่อการตัดสินใจเดินทางท่องเที่ยวอย่างรับผิดชอบมีเพียง 5 ตัวแปรหลัก ซึ่งมีนัยสำคัญทางสถิติที่ระดับ 0.05 เรียงลำดับ ได้แก่ 1) ด้านความปลอดภัย มีอิทธิพลเชิงบวกในระดับปานกลางค่อนข้างต่ำ ($\beta = 0.365$, $p < 0.05$) 2) ด้านที่พักมีอิทธิพลเชิงบวกระดับต่ำ ($\beta = 0.281$, $p < 0.05$) 3) ด้านกิจกรรมมีอิทธิพลเชิงบวกระดับต่ำ ($\beta = 0.225$, $p < 0.05$) 4) ด้านแหล่งท่องเที่ยวมีอิทธิพลเชิงบวกระดับต่ำ ($\beta = 0.194$, $p < 0.05$) 5) ด้านโปรแกรมท่องเที่ยวมีอิทธิพลเชิงบวกระดับต่ำ ($\beta = 0.176$, $p < 0.05$)



จากตารางที่ 3 พบว่า ปัจจัยที่มีส่งผลการเดินทางท่องเที่ยวอย่างรับผิดชอบในภูมิภาคตะวันตก ประกอบด้วย ปัจจัยด้านที่พัก ด้านแหล่งท่องเที่ยว ด้านกิจกรรม ด้านโปรแกรม ด้านความปลอดภัยสามารถเขียนสมการพยากรณ์ได้ดังนี้

$$Y = 0.565 + 0.281 (\text{ด้านที่พัค}) + 0.194 (\text{ด้านแหล่งท่องเที่ยว}) + 0.225 (\text{ด้านกิจกรรม}) + 0.176 (\text{ด้านโปรแกรม}) + 0.365 (\text{ด้านความปลอดภัย})$$

วัตถุประสงค์ที่ 2 ผลการวิเคราะห์ศักยภาพแหล่งท่องเที่ยวที่สามารถจัดกิจกรรม CSR เพื่อเป็นแหล่งการท่องเที่ยวอย่างรับผิดชอบในภูมิภาคตะวันตก

จากการวิเคราะห์ศักยภาพแหล่งท่องเที่ยวในภูมิภาคตะวันตกสามารถแสดงได้ดังตารางที่ 4

ตารางที่ 4 ศักยภาพการเป็นแหล่งท่องเที่ยวอย่างรับผิดชอบจังหวัดนครปฐม

พื้นที่	ด้านความน่าสนใจ	ด้านกิจกรรม	ด้านการเข้าถึง	ด้านสิ่งอำนวยความสะดวก	ด้านที่พัค
จังหวัดนครปฐม					
1. ชุมชนบ้านศาลาดิน	แก้ปัญหาชุมชนด้านน้ำเน่าเสีย	เก็บผักตบชวาและล่องเรือเก็บขยะ	เข้าถึงได้สะดวก	ห้องน้ำ ที่จอดรถ และห้องประชุม	มีความหลากหลาย และได้มาตรฐาน
2. บ้านทานตะวัน	ช่วยเหลือเด็กที่มีปัญหาทางร่างกายและยากจน	บริจาคสิ่งของและ อุปกรณ์ที่จำเป็น	เข้าถึงได้สะดวก	ห้องน้ำ ที่จอดรถ และห้องประชุม	มีความหลากหลาย และได้มาตรฐาน
3. ชุมชนเกาะลัดอีแทน	นำกักตุนขยะตลิ่งทำให้เกิดน้ำท่วม	ปลูกต้นไม้โกงกาง	เข้าถึงได้สะดวก	ห้องน้ำ ที่จอดรถ และห้องประชุม	มีความหลากหลาย และได้มาตรฐาน
4. สถานสงเคราะห์คนชราเฉลิมราชกุมารี	ช่วยเหลือผู้สูงอายุที่มีปัญหาทางร่างกายและยากจน	บริจาคสิ่งของและอุปกรณ์ที่จำเป็น	เข้าถึงได้สะดวก	ห้องน้ำ ที่จอดรถ และห้องประชุม	มีความหลากหลาย และได้มาตรฐาน

จังหวัดนครปฐม มีศักยภาพในการรองรับการท่องเที่ยวอย่างรับผิดชอบ 2 รูปแบบ ประกอบด้วย การท่องเที่ยวเพื่อการรับผิดชอบต่อชุมชนและสังคม จำนวน 2 พื้นที่ คือ ชุมชนบ้านศาลาดิน และ ชุมชนเกาะลัดอีแทน และ การท่องเที่ยวเพื่อการรับผิดชอบต่อการบริจาคเพื่อการกุศล จำนวน 2 พื้นที่ คือ บ้านทานตะวัน และสถานสงเคราะห์คนชราเฉลิมราชกุมารี

ตารางที่ 5 ศักยภาพการเป็นแหล่งท่องเที่ยวอย่างรับผิดชอบต่อจังหวัดราชบุรี

พื้นที่	ด้านความ น่าสนใจ	ด้านกิจกรรม	ด้านการเข้าถึง	ด้านสิ่งอำนวยความสะดวก	ด้านที่พัก
จังหวัดราชบุรี					
1. เขตรักษาพันธุ์สัตว์ป่าแม่น้ำภาชี	อนุรักษ์พันธุ์สัตว์ป่าและพืชในเขตแม่น้ำภาชี	ปลูกป่า และทำโป่งเทียม	เข้าถึงได้สะดวก	ห้องน้ำ ที่จอดรถ	มีความหลากหลาย และได้มาตรฐาน
2. เขาชะงุ้ม	การพัฒนาดินที่ขาดความอุดมสมบูรณ์	1.ปลูกหญ้าแฝก 2.การทำปุ๋ยหมัก	เข้าถึงได้สะดวก	ห้องน้ำ ที่จอดรถ	มีความหลากหลาย และได้มาตรฐาน
3.บ้านศิริวัฒนธรรม	ช่วยเหลือผู้สูงอายุที่มีปัญหาทางร่างกายและยากจน	บริจาคสิ่งของและ อุปกรณ์ที่จำเป็น	เข้าถึงได้สะดวก	1.ห้องน้ำ 2.ที่จอดรถ	มีความหลากหลาย และได้มาตรฐาน

จังหวัดราชบุรี มีศักยภาพในการรองรับการท่องเที่ยวอย่างรับผิดชอบต่อ 2 รูปแบบ ประกอบด้วย การท่องเที่ยวเพื่อการรับผิดชอบต่อธรรมชาติและสิ่งแวดล้อมจำนวน 2 พื้นที่ คือ เขตรักษาพันธุ์สัตว์ป่าแม่น้ำภาชี และเขาชะงุ้ม และ การท่องเที่ยวเพื่อการรับผิดชอบต่อการบริจาคเพื่อการกุศล จำนวน 1 พื้นที่ คือ บ้านศิริวัฒนธรรม

ตารางที่ 6 ศักยภาพการเป็นแหล่งท่องเที่ยวอย่างรับผิดชอบต่อจังหวัดเพชรบุรี

พื้นที่	ด้านความ น่าสนใจ	ด้านกิจกรรม	ด้านการเข้าถึง	ด้านสิ่งอำนวยความสะดวก	ด้านที่พัก
จังหวัดเพชรบุรี					
1.โครงการระราชดำริแหลมผักเบี้ย	ปัญหาขยะทำลายระบบนิเวศ	เก็บขยะป่าชายเลน และปล่อยปลา นิล	เข้าถึงได้สะดวก	ห้องน้ำ ที่จอดรถ และห้องประชุม	มีความหลากหลาย และได้มาตรฐาน
2.อุทยานสิ่งแวดล้อมนานาชาติสิริธร	ปัญหาขยะและสัตว์ทะเล	ปลูกป่าชายเลน และปล่อยปลา และปู	เข้าถึงได้สะดวก	ห้องน้ำ ที่จอดรถ และห้องประชุม	มีความหลากหลาย และได้มาตรฐาน
3.อุทยานแก่งกระจาน	ปัญหาน้ำป่า และสัตว์ป่าขาดอาหาร	ปลูกป่า ทำฝายผสมผสาน และทำโป่งเทียม	เข้าถึงได้สะดวก	ห้องน้ำ ที่จอดรถ	มีความหลากหลาย และได้มาตรฐาน
4.ชุมชนบ้านถ้ำเสือ	ส่งเสริมการปลูกป่าชุมชน เพื่อรักษาระบบนิเวศ	ปั้นและยิงกระสุน เมล็ดพันธุ์	เข้าถึงได้สะดวก	ห้องน้ำ ที่จอดรถ และห้องประชุม	มีความหลากหลาย และได้มาตรฐาน

จังหวัดเพชรบุรี มีศักยภาพในการรองรับการท่องเที่ยวอย่างรับผิดชอบ 2 รูปแบบ ประกอบด้วย การท่องเที่ยวเพื่อการรับผิดชอบต่อธรรมชาติและสิ่งแวดล้อมจำนวน 3 พื้นที่ และการท่องเที่ยวเพื่อการรับผิดชอบต่อชุมชนและสังคม จำนวน 1 พื้นที่ คือ ชุมชนบ้านถ้ำเสือ

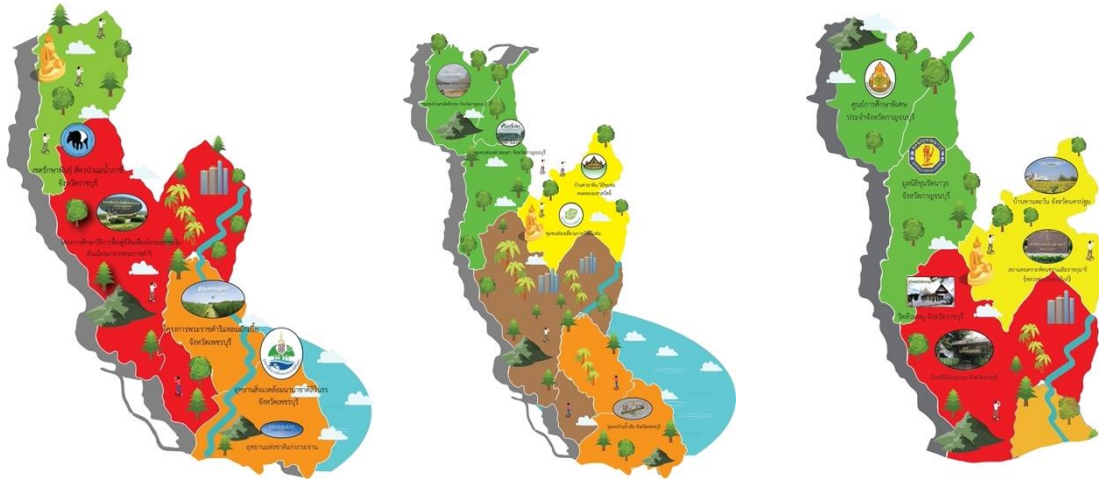
ตารางที่ 7 ศักยภาพการเป็นแหล่งท่องเที่ยวอย่างรับผิดชอบต่อจังหวัดกาญจนบุรี

พื้นที่	ด้านความ น่าสนใจ	ด้านกิจกรรม	ด้านการเข้าถึง	ด้านสิ่งอำนวยความสะดวก	ด้านที่พัก
จังหวัดกาญจนบุรี					
1.ชุมชนห้วยสามัคคีธรรม	ปัญหาหน้าป่า เขา สู่ชุมชน	การทำฝายกั้นน้ำ	เข้าถึงได้สะดวก	ห้องน้ำ ที่จอดรถ และห้องประชุม	มีความหลากหลาย และได้มาตรฐาน
2.ศูนย์การศึกษาพิเศษ จังหวัดกาญจนบุรี	ดูแลและฟื้นฟูเด็ก ที่บกพร่องทาง ร่างกาย	บริจาคสิ่งของและ อุปกรณ์ที่จำเป็น	เข้าถึงได้สะดวก	ห้องน้ำ ที่จอดรถ และห้องประชุม	มีความหลากหลาย และได้มาตรฐาน
3.มูลนิธิชุนรัตนาวุธ	รับบริจาคเพื่อ ช่วยเหลือผู้ ประสบอุบัติเหตุ	1.บริจาคโรงศพ สะพานเคราะห์ ต่อชะตา	เข้าถึงได้สะดวก	ห้องน้ำ และที่ จอดรถ	มีความหลากหลาย และได้มาตรฐาน
4.ชุมชนของสะเดา	ปัญหาไฟฟ้า	1.สร้างแนวกันไฟ เพื่อป้องกันไฟฟ้า	เข้าถึงได้สะดวก	ห้องน้ำ ที่จอดรถ และห้องประชุม	มีความหลากหลาย และได้มาตรฐาน

จังหวัดกาญจนบุรี มีศักยภาพในการรองรับการท่องเที่ยวอย่างรับผิดชอบต่อ 2 รูปแบบ ประกอบด้วย การท่องเที่ยวเพื่อการรับผิดชอบต่อชุมชนและสังคม จำนวน 2 พื้นที่ คือ ชุมชนห้วยสามัคคีธรรม และชุมชนของสะเดา และการท่องเที่ยวเพื่อการรับผิดชอบต่อกรบริการเพื่อการกุศล จำนวน 2 พื้นที่ คือ ศูนย์การศึกษาพิเศษจังหวัดกาญจนบุรี และมูลนิธิชุนรัตนาวุธ

วัตถุประสงค์ที่ 3 ผลการออกแบบเส้นทางทางการท่องเที่ยวอย่างรับผิดชอบต่อรองรับนักท่องเที่ยวกลุ่มองค์กรในภูมิภาคตะวันตก

จากการศึกษาสามารถออกแบบเส้นทางท่องเที่ยวอย่างรับผิดชอบต่อ 3 เส้นทางดังแผนภาพ



ภาพที่ 2 เส้นทางท่องเที่ยวอย่างรับผิดชอบต่อสิ่งแวดล้อมและธรรมชาติ

ภาพที่ 3 เส้นทางท่องเที่ยวอย่างรับผิดชอบต่อคนในชุมชน และท้องถิ่น

ภาพที่ 4 เส้นทางท่องเที่ยวอย่างรับผิดชอบต่อคุณภาพและสังคม

มีรายละเอียดดังนี้

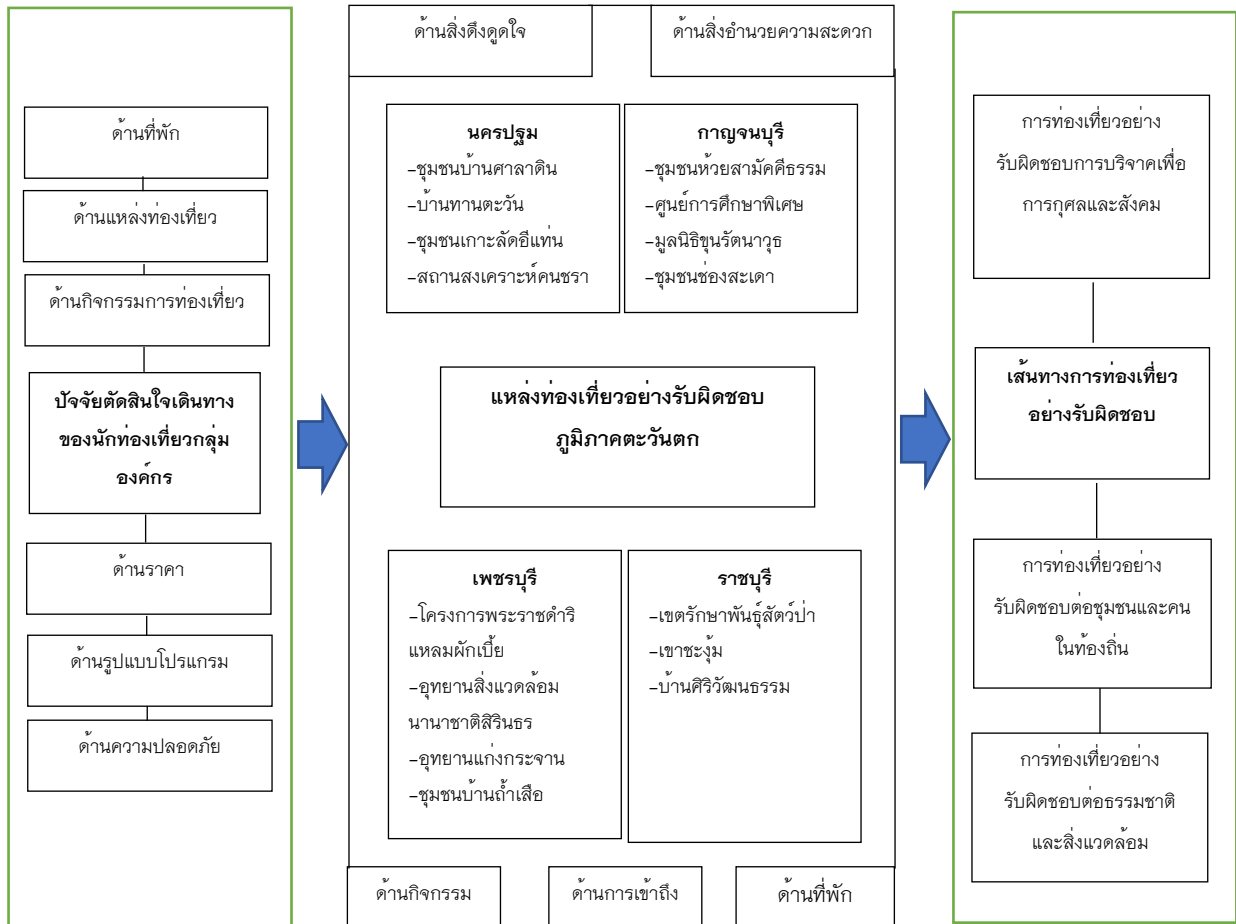
เส้นทางที่ 1 การท่องเที่ยวอย่างรับผิดชอบต่อสิ่งแวดล้อมและธรรมชาติ เป็นเส้นทางสำหรับนักท่องเที่ยวกลุ่มองค์กรที่มีเป้าหมายเพื่ออนุรักษ์ ฟื้นฟู และแก้ปัญหาด้านสิ่งแวดล้อมทางธรรมชาติในแหล่งท่องเที่ยวทางธรรมชาติได้แก่ ป่าไม้ ดิน แหล่งน้ำ และสัตว์ มีแหล่งท่องเที่ยว 5 แห่ง ประกอบด้วย 1) เขตรักษาพันธุ์สัตว์ป่าแม่ฟ้าหลวง จังหวัดราชบุรี 2) โครงการฟื้นฟูที่ดินเสื่อมโทรมเขาชะงุ้มอันเนื่องมาจากพระราชดำริ จังหวัดราชบุรี 3) โครงการพระราชดำริแหลมผักเบี้ย จังหวัดเพชรบุรี 4) อุทยานสิ่งแวดล้อมนานาชาติสิรินธร จังหวัดเพชรบุรี 5) อุทยานแก่งกระจาน จังหวัดเพชรบุรี

เส้นทางที่ 2 การท่องเที่ยวอย่างรับผิดชอบต่อชุมชนและคนในท้องถิ่นเป็นเส้นทางสำหรับนักท่องเที่ยวกลุ่มองค์กรที่มีเป้าหมายเพื่อช่วยเหลือชุมชนโดยการแก้ปัญหาต่าง ๆ ในพื้นที่ และส่งเสริมเศรษฐกิจชุมชน ได้แก่ ปัญหาด้านน้ำเน่าเสีย ปัญหาด้านน้ำท่วม ปัญหาด้านน้ำป่า ปัญหาด้านไฟป่า มีแหล่งท่องเที่ยว 5 แห่งประกอบด้วย 1) ชุมชนบ้านศาลาดิน จังหวัดนครปฐม 2) ชุมชนเกาะลัดดีถิ่น จังหวัดนครปฐม 3) ชุมชนห้วยสามัคคีธรรม จังหวัดกาญจนบุรี 4) ชุมชนช่องสะเดา จังหวัดกาญจนบุรี 5) ชุมชนบ้านถ้ำเสือ จังหวัดเพชรบุรี

เส้นทางที่ 3 การท่องเที่ยวอย่างรับผิดชอบต่อคุณภาพและสังคม เป็นเส้นทางสำหรับนักท่องเที่ยวกลุ่มองค์กรที่มีเป้าหมายเพื่อช่วยเหลือสังคมโดยการบริจาคสิ่งของ เงิน หรือ ของจำเป็นสำหรับการดำรงชีวิต มีแหล่งท่องเที่ยว 6 แห่งประกอบด้วย 1) บ้านทานตะวัน จังหวัดนครปฐม 2) สถานสงเคราะห์คนชราเฉลิมราชกุมารี (หลวงพ่อบึงอู่ป้อม) จังหวัดนครปฐม 3) บ้านศิริ

วัฒนธรรม จังหวัดราชบุรี 4) วัดห้วยหมู จังหวัดราชบุรี 5) ศูนย์การศึกษาพิเศษจังหวัดกาญจนบุรี 6) มูลนิธิขุนรัตนาวุธ จังหวัดกาญจนบุรี

โดยสามารถสังเคราะห์ผลการวิจัยเชื่อมโยงกันได้ดังภาพที่ 5



ภาพที่ 5 การสังเคราะห์ผลการวิจัย

อภิปรายผลการวิจัย

วัตถุประสงค์ที่ 1 พบว่า นักท่องเที่ยวกลุ่มองค์กรส่วนใหญ่มีวัตถุประสงค์ในการเดินทางเพื่อจัดประชุม และสัมมนาเป็นหลัก ซึ่งการเดินทางรูปแบบดังกล่าวฯ ถือเป็นส่วนหนึ่งของการเดินทางรูปแบบไมซ์ โดยนักท่องเที่ยวกลุ่มองค์กรมีความต้องการต้องการด้านเส้นทางท่องเที่ยวอย่างรับผิดชอบต่อภูมิภาคตะวันตก ทั้งนี้อาจเป็นเพราะนักท่องเที่ยวกลุ่มองค์กรมีเป้าหมายในการเดินทางที่เกี่ยวกับงานเพื่อสร้างประสบการณ์ สร้างภาพลักษณ์ที่ดีขององค์กร และพัฒนาตนเอง โดยส่วนใหญ่เป็นผู้มีการศึกษา และรายได้อยู่ในระดับปานกลางค่อนข้างสูง จึงมีความต้องการหรือความคาดหวังในทุกปัจจัยอยู่ในระดับสูงซึ่งสอดคล้องกับงานวิจัย (Soontramethkul, Sopha & Phonprasert, 2014;

Bangsomboon & Tapachai, 2020; Sanidchan, 2021) พบว่า ปัจจัยที่ส่งผลต่อการตัดสินใจเดินทางท่องเที่ยวเชิงนิเวศ ซึ่งเป็นหนึ่งในรูปแบบของการท่องเที่ยวอย่างรับผิดชอบต่อสังคม ประกอบด้วย ด้านพื้นที่ ด้านการจัดการ ด้านกิจกรรม และด้านการมีส่วนร่วมที่มีผลต่อพฤติกรรมการรับผิดชอบต่อสิ่งแวดล้อมของนักท่องเที่ยวประกอบด้วยทัศนคติต่อสิ่งแวดล้อม แรงจูงใจในการท่องเที่ยว ประสบการณ์นันทนาการ การรับรู้คุณค่า และความผูกพันทางสังคม

ผลจากการวิจัยวัตถุประสงค์ที่ 2 พบว่า ศักยภาพการเป็นแหล่งท่องเที่ยวอย่างรับผิดชอบต่อสังคมในภูมิภาคตะวันตก 4 จังหวัด ประกอบด้วย 1) การท่องเที่ยวเพื่อการรับผิดชอบต่อชุมชนและสังคม 2) การท่องเที่ยวเพื่อการรับผิดชอบต่อการศึกษาเพื่อการพัฒนา และ 3) การท่องเที่ยวเพื่อการรับผิดชอบต่อธรรมชาติและสิ่งแวดล้อม ทั้งนี้อาจเป็นเพราะทั้ง 4 พื้นที่ที่มีรูปแบบการท่องเที่ยวอย่างรับผิดชอบต่อสังคมสอดคล้องกับอัตลักษณ์พื้นที่ และรูปแบบกิจกรรมในพื้นที่ที่มีการแก้ปัญหาชุมชน อนุรักษ์และฟื้นฟูธรรมชาติ ช่วยเหลือผู้ด้อยโอกาส ผู้พิการ และผู้สูงอายุ ทั้งในมิติด้านเศรษฐกิจ สังคม และสิ่งแวดล้อม ซึ่งสอดคล้องกับงานวิจัยของ Putjorn et al. (2020) ได้เสนอว่าการพัฒนาการท่องเที่ยวอย่างรับผิดชอบต่อสังคมควรยกระดับด้านอุปทานการท่องเที่ยวตามอัตลักษณ์พื้นที่ สร้างการมีส่วนร่วมและประสบการณ์ที่มีคุณค่าแก่นักท่องเที่ยว ให้เกิดคุณค่าใน 3 มิติ คือ ด้านเศรษฐกิจ สังคม และสิ่งแวดล้อม และยังสอดคล้องกับงานวิจัยของ Hanafiah, Azman & Jamaluddin, (2016) ได้ศึกษาเรื่องแนวปฏิบัติด้านการท่องเที่ยวอย่างรับผิดชอบต่อสังคม โดยปัจจัยที่คนในพื้นที่รับรู้ในการพัฒนาด้านการท่องเที่ยว ได้แก่ ด้านเศรษฐกิจ สิ่งแวดล้อม และด้านสังคม ซึ่งทั้ง 3 ปัจจัยส่งผลต่อคุณภาพชีวิตของคนในพื้นที่ และยังสอดคล้องกับงานวิจัยของ Junead, Bunjoon & Jamnongchob (2020) ได้เสนอแนวทางการพัฒนาการท่องเที่ยวอย่างรับผิดชอบต่อสังคมในรูปแบบของอาสาสมัครว่า ต้องมีการสร้างเอกลักษณ์พื้นที่ พัฒนารูปแบบกิจกรรม และส่งเสริมกิจกรรมเพื่อสังคม รวมถึงสอดคล้องกับงานวิจัยของ Promdungta (2016) ได้เสนอว่ารูปแบบกิจกรรมที่แสดงออกถึงความรับผิดชอบต่อสังคม ประกอบด้วย รูปแบบกิจกรรมที่เกี่ยวข้องกับเด็กและเยาวชน รูปแบบกิจกรรมที่เกี่ยวข้องกับสังคม รูปแบบกิจกรรมที่เกี่ยวข้องกับสิ่งแวดล้อม และอื่น ๆ

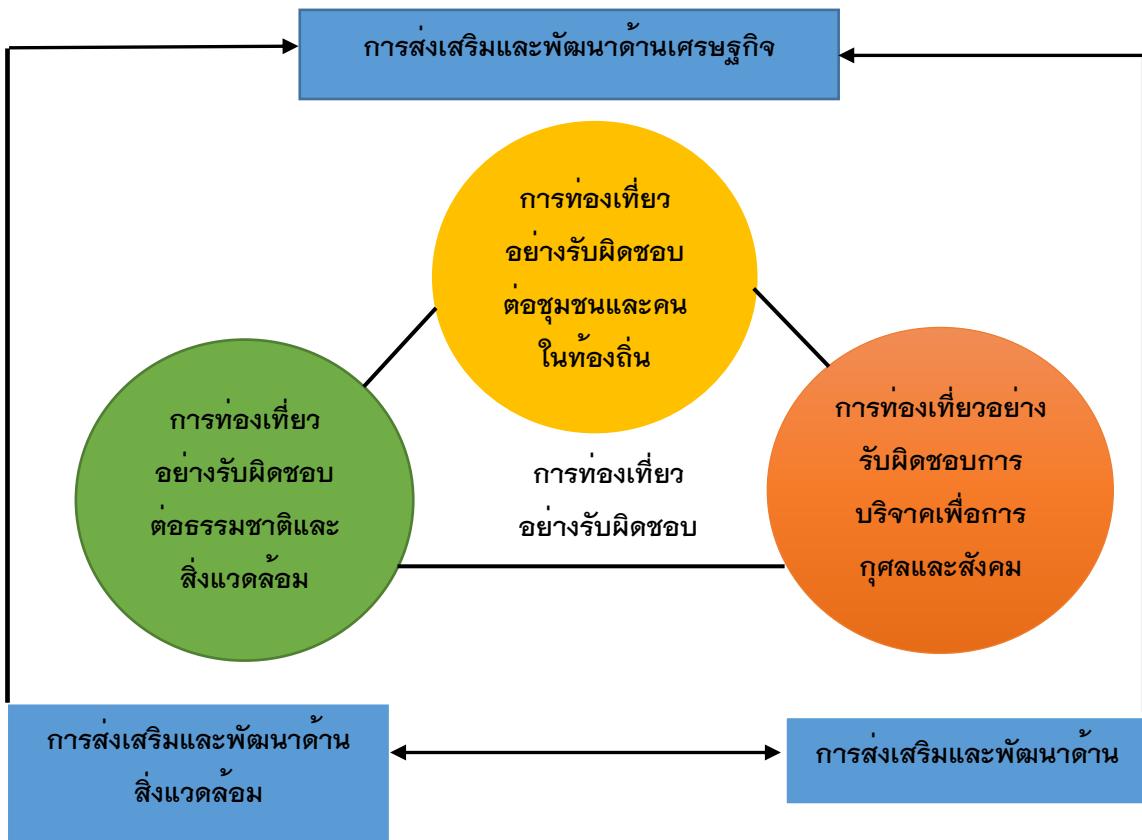
ผลจากการวิจัยวัตถุประสงค์ที่ 3 พบว่า สามารถสร้างเส้นทางการท่องเที่ยวอย่างรับผิดชอบต่อสังคมได้ 3 เส้นทางคือ เส้นทางท่องเที่ยวอย่างรับผิดชอบต่อสิ่งแวดล้อมและธรรมชาติ เส้นทางท่องเที่ยวอย่างรับผิดชอบต่อชุมชนและสังคม และเส้นทางท่องเที่ยวอย่างรับผิดชอบต่อการศึกษาเพื่อการพัฒนา ทั้งนี้อาจเป็นเพราะการแสดงออกถึงความรับผิดชอบต่อสังคมขององค์กร เพื่อให้เกิดความยั่งยืน ต้องครอบคลุมมิติทั้ง 3 ด้าน ได้แก่ เศรษฐกิจ สังคม และสิ่งแวดล้อม ซึ่งทั้ง 3 เส้นทางครอบคลุมในประเด็นดังกล่าว นอกจากนี้ยังครอบคลุมถึงการตระหนักรู้ถึงคุณค่าของทรัพยากร การมีส่วนร่วม และ ความพึงพอใจของนักท่องเที่ยว ซึ่งสอดคล้องกับงานวิจัยของ Mihalic (2016) ได้เสนอว่า การวางแผนการท่องเที่ยวอย่างรับผิดชอบต่อสังคม ต้องส่งเสริมให้เกิดการตระหนักรู้ถึงสิ่งแวดล้อมทางการท่องเที่ยว ความพึงพอใจนักท่องเที่ยว และการปฏิบัติให้เกิดการมีส่วนร่วม ซึ่งสอดคล้องกับ

งานวิจัยของ Onlamai (2020) ได้เสนอว่าการพัฒนาการท่องเที่ยวอย่างรับผิดชอบต่อชุมชนต้องให้ความสำคัญกับทรัพยากรทางธรรมชาติ การบริหารจัดการ และการเรียนรู้ผ่านการท่องเที่ยวอย่างรับผิดชอบต่อ ซึ่งสอดคล้องกับงานวิจัยของ Caruana, Glozer, Crane & McCabe (2014) ได้ศึกษาเรื่องลักษณะกลุ่มนักท่องเที่ยวที่มีการท่องเที่ยวอย่างรับผิดชอบต่อ ซึ่งมีคุณลักษณะที่สำคัญ คือ มีส่วนร่วม มีการอนุรักษ์ ทำในสิ่งที่เหมาะสม น่าเชื่อถือมีมารยาท มีระยะห่าง เกิดการเรียนรู้ หลีกเลี่ยงมุมมองเชิงธุรกิจ และการตลาดแบบตรงไปตรงมา

จากการอภิปรายผลดังกล่าวฯ ภูมิภาคตะวันตก 4 จังหวัด ประกอบด้วย จังหวัดนครปฐม ราชบุรี เพชรบุรี และกาญจนบุรี มีศักยภาพการเป็นแหล่งท่องเที่ยวอย่างรับผิดชอบต่อ ซึ่งมีรูปแบบการท่องเที่ยว 3 รูปแบบ คือ การรับผิดชอบต่อชุมชนและสังคมในท้องถิ่น การรับผิดชอบต่อธรรมชาติและสิ่งแวดล้อม และการบริโภคเพื่อการกุศลและสังคม ซึ่งสอดคล้องกับความต้องการของนักท่องเที่ยวกลุ่มองค์กรที่มีเป้าหมายเพื่อการทำซีเอสอาร์

องค์ความรู้ใหม่จากการวิจัย

จากการวิจัยทำให้เกิดองค์ความรู้ โมเดลรูปแบบการท่องเที่ยวอย่างรับผิดชอบต่อ ดังแผนภาพที่ 6



ภาพที่ 6 โมเดลรูปแบบการท่องเที่ยวอย่างรับผิดชอบต่อ

มีรายละเอียดการท่องเที่ยวอย่างรับผิดชอบ 3 รูปแบบ ดังนี้

1) การท่องเที่ยวอย่างรับผิดชอบต่อธรรมชาติและสิ่งแวดล้อม หมายถึง การเดินทางไปในแหล่งท่องเที่ยวเพื่ออนุรักษ์ ฟื้นฟู และแก้ปัญหาด้านสิ่งแวดล้อมทางธรรมชาติในแหล่งท่องเที่ยวทางธรรมชาติได้แก่ ป่าไม้ ดิน แหล่งน้ำ และสัตว์

2) การท่องเที่ยวอย่างรับผิดชอบต่อชุมชนและคนในท้องถิ่น การเดินทางไปในแหล่งท่องเที่ยวเพื่อช่วยเหลือชุมชนโดยการแก้ปัญหาต่าง ๆ ในพื้นที่ และส่งเสริมเศรษฐกิจชุมชน

3) การท่องเที่ยวอย่างรับผิดชอบต่อบริจาดเพื่อการกุศลและสังคม การเดินทางไปในแหล่งท่องเที่ยวเพื่อช่วยเหลือสังคมโดยการบริจาคสิ่งของ เงิน หรือ ของจำเป็นสำหรับการดำรงชีวิต

สรุป

การวิจัยครั้งนี้พบว่านักท่องเที่ยวกลุ่มองค์กรส่วนใหญ่เดินทางด้วยวัตถุประสงค์เพื่อการจัดประชุม และสัมมนาเป็นหลัก แต่มีเป้าหมายการทำกิจกรรมเพื่อสังคมผ่านการท่องเที่ยวอย่างรับผิดชอบเชื่อมโยงจากการเดินทาง โดยปัจจัยที่ส่งผลต่อการตัดสินใจเดินทางประกอบด้วย ด้านที่พัก ด้านแหล่งท่องเที่ยว ด้านกิจกรรม ด้านโปรแกรม และด้านความปลอดภัย ซึ่งแหล่งท่องเที่ยวมีความจำเป็นต้องพัฒนาปัจจัยดังกล่าวฯ ให้มีคุณภาพ น่าสนใจ และสอดคล้องกับความต้องการของนักท่องเที่ยวกลุ่มองค์กร โดยในภูมิภาคตะวันตกมีศักยภาพการเป็นแหล่งท่องเที่ยวอย่างรับผิดชอบโดยมีความน่าสนใจในรูปแบบการแก้ปัญหาชุมชน การอนุรักษ์ การฟื้นฟูธรรมชาติ การช่วยเหลือผู้ด้อยโอกาส ผู้พิการ และผู้สูงอายุ โดยทุกกิจกรรมในแหล่งท่องเที่ยวมีประโยชน์ในการช่วยเหลือสังคม นอกจากนั้นแหล่งท่องเที่ยวยังสามารถเข้าถึงได้สะดวก มีสิ่งอำนวยความสะดวก และที่พักได้มาตรฐานสำหรับรองรับนักท่องเที่ยวกลุ่มองค์กร ซึ่งในภูมิภาคตะวันตกสามารถสร้างเส้นทางการท่องเที่ยวอย่างรับผิดชอบได้ 3 เส้นทาง คือ เส้นทางการท่องเที่ยวอย่างรับผิดชอบต่อสิ่งแวดล้อมและธรรมชาติ เส้นทางท่องเที่ยวอย่างรับผิดชอบต่อชุมชนและคนในท้องถิ่น และเส้นทางท่องเที่ยวอย่างรับผิดชอบต่อบริจาดเพื่อการกุศลและสังคม

ข้อเสนอแนะ

จากผลการวิจัย ผู้วิจัยมีข้อเสนอแนะ ดังนี้

1. ข้อเสนอแนะในการนำผลการวิจัยไปใช้ประโยชน์

ผลจากการวิจัยวัตถุประสงค์ที่ 1 พบว่า นักท่องเที่ยวกลุ่มองค์กรส่วนใหญ่มีวัตถุประสงค์ในการเดินทางเพื่อจัดประชุม และสัมมนาเป็นหลัก โดยมีความต้องการด้านการเดินทางท่องเที่ยวอย่างรับผิดชอบต่อภูมิภาคตะวันตก ประกอบด้วย ด้านที่พัก ด้านแหล่งท่องเที่ยว ด้านราคา ด้านกิจกรรม ด้านรูปแบบโปรแกรม ด้านความปลอดภัย ด้านสินค้าที่ระลึก ดังนั้นแหล่งท่องเที่ยว และผู้ประกอบการ

ท่องเที่ยวในพื้นที่ ควรมีนโยบายในการพัฒนาการท่องเที่ยวอย่างรับผิดชอบในพื้นที่ให้สอดคล้องกับความต้องการของนักท่องเที่ยวกลุ่มองค์กร เช่น ด้านที่พักควรได้มาตรฐานและมีจำนวนห้องเพียงพอ ด้านแหล่งท่องเที่ยวมีเอกลักษณ์และความน่าสนใจ ด้านราคาเหมาะสมกับอัตราเบิกจ่ายราชการ ด้านกิจกรรมมีความหลากหลาย และสามารถรองรับนักท่องเที่ยวกลุ่มองค์กรแบบหมู่คณะ ด้านโปรแกรมมีความหลากหลาย ด้านความปลอดภัย มีการคัดกรองโควิด-19 และด้านสินค้าที่ระลึก มีความแตกต่าง และสอดคล้องกับอัตลักษณ์พื้นที่ เป็นต้น

ผลจากการวิจัยวัตถุประสงค์ที่ 2 พบว่า ศักยภาพการเป็นแหล่งท่องเที่ยวอย่างรับผิดชอบในภูมิภาคตะวันตกมีรูปแบบความน่าสนใจในด้านการแก้ปัญหาชุมชน อนุรักษ์และฟื้นฟูธรรมชาติ ช่วยเหลือผู้ด้อยโอกาส ผู้พิการ และผู้สูงอายุ กิจกรรมในแหล่งท่องเที่ยวมีประโยชน์ในการช่วยเหลือสังคม ดังนั้นหน่วยงานที่เกี่ยวข้องด้านการท่องเที่ยวในภูมิภาคตะวันตกทั้งระดับประเทศ ภูมิภาค และจังหวัด ควรดำเนินการในการกำหนดนโยบายส่งเสริม และผลักดันการท่องเที่ยวอย่างรับผิดชอบ เช่น การพัฒนาสิ่งอำนวยความสะดวก และสร้างเครือข่าย เป็นต้น เพื่อเพิ่มศักยภาพให้กับแหล่งท่องเที่ยวในภูมิภาค นอกจากนี้การผลักดันดังกล่าว ยังช่วยให้เกิดใช้ทรัพยากรอย่างคุ้มค่า และการพัฒนาพื้นที่อย่างยั่งยืน

ผลจากการวิจัยวัตถุประสงค์ที่ 3 พบว่า สามารถสร้างเส้นทางการท่องเที่ยวอย่างรับผิดชอบได้ 3 เส้นทางคือ เส้นทางการท่องเที่ยวอย่างรับผิดชอบต่อสิ่งแวดล้อมและธรรมชาติ เส้นทางการท่องเที่ยวอย่างรับผิดชอบต่อชุมชนและสังคม และเส้นทางท่องเที่ยวอย่างรับผิดชอบการบริการเพื่อการกุศล ดังนั้นหน่วยงานที่เกี่ยวข้องด้านการท่องเที่ยวในภูมิภาคตะวันตกทั้งระดับประเทศ ภูมิภาค และจังหวัด ควรดำเนินการในการกำหนดนโยบายส่งเสริมด้าน การทำการตลาดแบบบูรณาการ การขยาย และการประชาสัมพันธ์สำหรับเส้นทางท่องเที่ยวอย่างรับผิดชอบในภูมิภาคตะวันตกอันนำไปสู่การสร้างรายได้ เกิดการจ้างงาน และสร้างอาชีพให้คนท้องถิ่น

2. ข้อเสนอแนะในการทำวิจัยครั้งต่อไป

งานวิจัยนี้ได้ข้อค้นพบองค์ความรู้ที่สำคัญคือ การท่องเที่ยวอย่างรับผิดชอบในภูมิภาคตะวันตก 3 รูปแบบ คือ 1) การท่องเที่ยวอย่างรับผิดชอบต่อธรรมชาติและสิ่งแวดล้อม 2) การท่องเที่ยวอย่างรับผิดชอบต่อชุมชนและคนในท้องถิ่น 3) การท่องเที่ยวอย่างรับผิดชอบการบริการเพื่อการกุศลและสังคม สามารถนำไปประยุกต์ใช้ในการสร้างรูปแบบ และกิจกรรมของแหล่งท่องเที่ยวอย่างรับผิดชอบต่อรองรับนักท่องเที่ยวกลุ่มองค์กรที่มีเป้าหมายทำกิจกรรมเพื่อสังคมได้ โดยควรให้ความสำคัญกับองค์ประกอบด้านที่พัก ด้านแหล่งท่องเที่ยว ด้านราคา ด้านกิจกรรม ด้านรูปแบบโปรแกรม ด้านความปลอดภัย และด้านสินค้าที่ระลึกสำหรับการท่องเที่ยวอย่างรับผิดชอบ สำหรับประเด็นในการวิจัยครั้งต่อไปควรทำวิจัยในประเด็นเกี่ยวกับ ข้อกฎหมาย ระเบียบ การสร้างจิตสำนึก และแนวปฏิบัติที่ดีสำหรับนักท่องเที่ยว เพื่อให้เกิดการรับผิดชอบต่อแหล่งท่องเที่ยวที่เดินทางไป เพื่อลดผลกระทบเชิงลบ

ที่เกิดจากการท่องเที่ยว อันนำไปสู่การพัฒนาการท่องเที่ยวอย่างรับผิดชอบในมิติอื่น ๆ เพื่อสร้างทางเลือกใหม่ให้กับการรับผิดชอบต่อสังคมผ่านการท่องเที่ยว

References

- Bangsomboon, P., & Tapachai, N. (2020). Factors affecting tourism behavior of Thai tourists: Moderating effect of demographic variables. *Journal of Administration and Management*, 10(1), 64–84.
- Boondach, P. (2018). *Guidelines for tourism development in Tham Le Khao Kob at Huaiyot District, Trang Province*[Master's Thesis, Institute of Development Administration].
- Born Distinction Company. (2021). *Value adding initiative to strengthen community tourism*. Born Distinction Company. www.villagetotheworld.com/meetinthevillage/th.
- Buhalis, D. (2000). Marketing the competitive destination in the future. *Tourism Management*, 21(1), 97–116. [https://doi.org/10.1016/S0261-5177\(99\)00095-3](https://doi.org/10.1016/S0261-5177(99)00095-3)
- Caruana, R., Glozer, S., Crane, A., & McCabe, S. (2014). Tourists' accounts of responsible tourism. *Annals of Tourism Research*, 46, 115–129. <https://doi.org/10.1016/j.annals.2014.03.006>
- Chittangwattana, B. (2014). *Sustainable tourism development*. Dharmasarn.
- Choibamroong, T. (2009). *On roles of the local administrations of Thailand in developing tourism under the economic sufficiency theory*. King Prajadhipok's Institute.
- Chryssides, G., & Kaler, J. (1993). *An introduction to business ethics*. Chapman and Hall.
- Designated Areas for Sustainable Tourism Administration. (2020). *Responsible tourism activities*. Retrieved December, 2020, from <https://pogaam.com/demo/wpda1/low-carbon-at-koh-chang/low-carbon-at-koh-chang-csr/csr-case-study/>.
- Frey, N., & George, R. (2010) Responsible tourism management: The missing link between business owners' attitudes and behavior in the Cape Town tourism industry. *Tourism Management*, 31(5), 621–628. <https://doi.org/10.1016/j.tourman.2009.06.017>
- Hanafiah, M., Azman, I., Jamaluddin, M., & Aminuddin, N. (2016). Responsible tourism practices and quality of life: perspective of Langkawi Island communities. *Procedia-Social and Behavioral Sciences*, 222(23), 406–413. <https://doi.org/10.1016/j.sbspro.2016.05.194>
- Jampajee, S. (2013). *International academic conference marketing mix development Khon Kaen Province*[Master's Thesis, Khon Kaen University].

- Jaroenwisan, K. (2009). *Appropriate marketing model of venue for MICE industry in Thailand* [Doctoral dissertation, Maejo University].
- Juan, B. D., Leonardo, H. T., & Diana, C. R. (2021). Methodological proposal for the identification of tourist routes in particular region through clustering techniques. *Heliyon*, 7, 1–9. <https://doi.org/10.1016/j.heliyon.2021.e06655>
- Junead, J., Bunjoon, O., & Jamnongchob. (2020). The development of participatory volunteer tourism of Ban Pamak Karen Village (Pga k'nyau) in Prachuap Khiri Khan Province. *Interdisciplinary Sripatum Chonburi Journal*, 6(2), 63–77.
- Kotler, P., & Keller, K. (2014). *Marketing management* (15th ed.) Prentice Hall.
- Luangchorsiri, W. (2018). *Perceptions of corporate social responsibility affecting customer loyalty of the Central Pattana public company limited (CPN) in Bangkok metropolitan area*[Master's Thesis, Srinakharinwirot University].
- Mihalic, T. (2016). Sustainable–responsible tourism discourse – Towards ‘responsustable’ tourism. *Journal of Cleaner Production*, 111, 461–470. <https://doi.org/10.1016/j.jclepro.2014.12.062>
- Ministry of Tourism and Sport. (2020). *Wake up Thai, travel to Thailand, awaken the Thailand economy to move forward, build confidence in safe tourism*. Ministry of Tourism and Sport. <https://www.mots.go.th/News-view.php?nid=12800>
- Onlamai, W. (2020). Guidelines of development responsible tourism in Ban Sawathi Community Khon Kaen Province. *Journal of Sustainable Tourism*, 2(1), 74–83.
- Pinkaew, W. (2008). *Study for ecotourism route proposal in Mueang District, Phetchaburi Province*[Master's Thesis, Srinakharinwirot University].
- Putjorn, J. et al. (2020). *The development of responsible tourism: Case study Bangkok, Mae Hongson, Phuket and Satun Provinces*. Thailand Science Research and Innovation.
- Promdungta, S. (2016). *The activity concept of the corporate social responsibility of commercial bank in Thailand*[Master's Thesis, Dhurakijpundit University].
- Sanidchan, J. (2021). *Factors affecting the tourist's decision of ecotourism: A case study of Bang Nam Phueng floating market in Samut Prakan*[Master's Thesis, National Institute of Development Administration].
- Sittikarn, B., & Jaima, S. (2009). *The development of the role of local administrative organizations in promoting and supporting the availability of tourist links by communities in the upper*. National Research Council of Thailand.

- Soontramethkul, A., Sopha, J., & Phonprasert, P. (2014). Factor affecting in tourism behavior of MICE Tourism in Ubon Ratchathani Province. *Journal of Thai Hospitality & Tourism*, 9(1), 3–17.
- Smith, V. L. (1990). Alternative/responsible tourism seminar. *Annals of Tourism Research*, 17(3), 479–480. [https://doi.org/10.1016/0160-7383\(90\)90015-J](https://doi.org/10.1016/0160-7383(90)90015-J)
- Thai Responsible Tourism Association. (2020). *Responsible tourism*. Thai Responsible Tourism Association www.tourismproduct.tourismthailand.org/uploads/file/a77a2ea520c676c3b732e.pdf.
- Thailand Convention & Exhibition Bureau. (2020). *MICE doesn't mean Mice*. Thailand Convention & Exhibition Bureau.