

รายชื่อวารสารทั้งหมด

พบวารสารทั้งหมด 1380 รายการ

*ท่านสามารถดูรายละเอียดของแต่ละวารสารได้โดยคลิกที่ชื่อของวารสาร

0125-7609								
ISSN	E-ISSN	ชื่อไทย	ชื่ออังกฤษ	TCI กลุ่ม ที่	สาขา	เว็บไซต์	หมายเหตุ	
0125-7609	-	วารสารร่มพญักษ์	Romp RUEK Journal	1	Social Sciences	https://so05.tci-thaijo.org/index.php/romphruekj		



ISSN xxxx-xxxx(Print)

ISSN xxxx-xxxx(Online)

Romphruek Journal of The Humanities and Social Sciences

วารสารมนุษยศาสตร์และสังคมศาสตร์ร่วมพฤษภ 人文与社会学科
ปีที่ 42 ฉบับที่ 1 มกราคม - เมษายน 2566 Vol. 42 No.1 January - April 2023



การเพิ่มมูลค่าด้านการท่องเที่ยวเชิงวัฒนธรรม และผลของเทคโนโลยีต่อวิชาชีพและพฤติกรรมมนุษย์
Cultural tourism value added and the effects of technology for professional and behavior
文化旅游附加值与科技对职业和行为的影响



วารสารมนุษยศาสตร์และสังคมศาสตร์รพีภักษ์
Romphruek Journal of the Humanities and Social Sciences
ปีที่ 42 ฉบับที่ 1 มกราคม – เมษายน 2567

การเพิ่มมูลค่าด้านการท่องเที่ยวเชิงวัฒนธรรม และผลของเทคโนโลยีต่อวิชาชีพและพฤติกรรมมนุษย์
Cultural tourism value added and the effects of technology for professional and behavior
文化旅游附加值与科技对职业和行为的影响

เจ้าของ มหาวิทยาลัยเกริก

บรรณาธิการ รองศาสตราจารย์ ดร.พรพรรณ จันทโรนานนท์

สังกัด มหาวิทยาลัยเกริก ประเทศไทย

ที่ปรึกษา

ศาสตราจารย์ ดร.นายแพทย์กระแส ชนะวงศ์
รองศาสตราจารย์สุพัตน์ วีระเวจเจริญชัย
อาจารย์ ดร.ผกาพันธ์ ภูมิจิตร

กองบรรณาธิการ

ศาสตราจารย์ ดร.จินตนา สรายุทธิพิทักษ์
ศาสตราจารย์ ดร.สุรสิทธิ์ วิชิขจร
รองศาสตราจารย์ ดร.สยาม อรุณศรีมิตร
รองศาสตราจารย์ ดร.อนิรุทธิ์ สติมัน
รองศาสตราจารย์ ดร.กัญชุต ไกรवास
รองศาสตราจารย์ ดร.ทรงยศ บัวเผื่อน
รองศาสตราจารย์ ดร.นิยม รัฐอมฤต
รองศาสตราจารย์ ดร.ศิริลักษณ์ ตันตยกุล
ผู้ช่วยศาสตราจารย์ ดร.สกุลศรี ศรีสารคาม
ผู้ช่วยศาสตราจารย์ ดร.นพธร ปัจจัยคุณธรรม
ผู้ช่วยศาสตราจารย์ ดร.วีโล ลิ้มถาวรนนท์
รองศาสตราจารย์ ดร.ชลอ รอดลอย
รองศาสตราจารย์ ดร.ภาณุมาศ ชัดเงางาม
ผู้ช่วยศาสตราจารย์ ดร.บุญอยู่ ขอพรประเสริฐ
ผู้ช่วยศาสตราจารย์ ดร.อุษณี มงคลพิทักษ์สุข
อาจารย์ ดร.หิมิง ชุน เขียว

จุฬาลงกรณ์มหาวิทยาลัย ประเทศไทย
มหาวิทยาลัยนครพนม ประเทศไทย
มหาวิทยาลัยมหิดล ประเทศไทย
มหาวิทยาลัยศิลปากร ประเทศไทย
มหาวิทยาลัยวลัยลักษณ์ ประเทศไทย
มหาวิทยาลัยบูรพา ประเทศไทย
สถาบันพระปกเกล้า ประเทศไทย
มหาวิทยาลัยรามคำแหง ประเทศไทย
จุฬาลงกรณ์มหาวิทยาลัย ประเทศไทย
มหาวิทยาลัยรามคำแหง ประเทศไทย
มหาวิทยาลัยบูรพา ประเทศไทย
มหาวิทยาลัยเกริก ประเทศไทย
มหาวิทยาลัยเกริก ประเทศไทย
มหาวิทยาลัยเกริก ประเทศไทย
มหาวิทยาลัยเกริก ประเทศไทย

สำนักงาน สถาบันวิจัยและนวัตกรรม มหาวิทยาลัยเกริก
เลขที่ 3 ซอยรามอินทรา 1 ถนนรามอินทรา
แขวงอนุสาวรีย์ เขตบางเขน กรุงเทพฯ 10220 ประเทศไทย

โทรศัพท์ 0-2552-3500-9 ต่อ 402

e-mail romphruek.kru@gmail.com

- ทุกบทความที่ตีพิมพ์ในวารสารมนุษยศาสตร์และสังคมศาสตร์รพีภักษ์ เป็นที่คนละและข้อคิดเห็นของผู้เขียน มิใช่ที่คนละของมหาวิทยาลัยเกริกหรือกองบรรณาธิการ
- กองบรรณาธิการไม่สงวนสิทธิ์ในการคัดลอก แต่ต้องอ้างอิงแสดงที่มาชัดเจน
- ทุกบทความที่ได้รับการตีพิมพ์ในวารสารรพีภักษ์ ผ่านการตรวจและประเมินโดยผู้ทรงคุณวุฒิ



วารสารมนุษยศาสตร์และสังคมศาสตร์ร่วมพหุภพ เป็นวารสารวิชาการที่รองรับการเผยแพร่ผลงานด้านมนุษยศาสตร์และสังคมศาสตร์ โดยให้ความสำคัญกับศาสตร์ทางด้าน การบริหาร การจัดการ สังคมศาสตร์ นิเทศศาสตร์ นิติศาสตร์ และศิลปศาสตร์ ซึ่งตีพิมพ์มากกว่าสี่ทศวรรษ เน้นเนื้อหาที่เกี่ยวข้องกับการเปลี่ยนแปลงของปัจจัยอันมีผลกระทบต่อคุณภาพชีวิตและสังคมไทย สร้างองค์ความรู้ใหม่ โดยมุ่งเน้นให้เกิดการพัฒนางานวิจัยที่มีคุณภาพทางวิชาการเพื่อสังคม อีกทั้งตระหนักถึงความสำคัญของการขยายบทบาททางวิชาการต่อสังคมวงกว้าง และ การพัฒนามหาวิทยาลัยให้เป็นแหล่งความรู้ที่มาจากผลงานวิจัยของอาจารย์ นักวิจัย นักวิชาการ และนักศึกษา เพื่อเข้าสูการเป็นสังคมฐานความรู้ (Knowledge Based Society) โดยจัดพิมพ์ปีละ 3 ฉบับ เผยแพร่ในรูปแบบและรูปแบบไฟล์อิเล็กทรอนิกส์

กองบรรณาธิการวารสารมนุษยศาสตร์และสังคมศาสตร์ร่วมพหุภพ มีนโยบายและเกณฑ์การรับพิจารณาและตีพิมพ์บทความซึ่งไม่เคยเสนอเพื่อขอตีพิมพ์ และไม่เคยเผยแพร่ในเอกสารฉบับอื่นๆ มาก่อนหน้านี้ โดยบทความที่จะได้รับการพิจารณาตีพิมพ์ในวารสารมนุษยศาสตร์และสังคมศาสตร์ร่วมพหุภพนั้นต้องผ่านการประเมิน ผู้ทรงคุณวุฒิจากสาขาวิชาที่เกี่ยวข้องอย่างน้อย 3 ท่าน โดยผู้ทรงคุณวุฒิจะไม่ทราบชื่อผู้แต่งและผู้แต่งไม่ทราบชื่อผู้ทรงคุณวุฒิ (Double Blind Peer Review) ทั้งนี้ บทความทั้งหมดที่ตีพิมพ์ในวารสารมนุษยศาสตร์และสังคมศาสตร์ร่วมพหุภพ มหาวิทยาลัยเกริก ขอสงวนลิขสิทธิ์ตามพระราชบัญญัติลิขสิทธิ์ พ.ศ.2537

วัตถุประสงค์

1. เพื่อเผยแพร่วิทยาการและความรู้ใหม่ๆ ในสาขาวิชาที่เปิดการเรียนการสอนในมหาวิทยาลัย
2. เพื่อส่งเสริมอาจารย์ผู้สอนในสาขาวิชาต่างๆ ตลอดจนผู้ทรงคุณวุฒิในการนำเสนอผลงานทางวิชาการ
3. เพื่อเป็นเอกสารประกอบการศึกษาในระดับอุดมศึกษา

กำหนดการออกวารสาร ปีละ 3 ฉบับ
ฉบับที่ 1 มกราคม – เมษายน
ฉบับที่ 2 พฤษภาคม – สิงหาคม
ฉบับที่ 3 กันยายน – ธันวาคม

ปี พ.ศ. 2567 วารสารมนุษยศาสตร์และสังคมศาสตร์ร่วมพหุภพ รับตีพิมพ์บทความในประเด็นด้านมนุษยศาสตร์และสังคมศาสตร์ ผู้สนใจส่งบทความโดยลงเขียนสมาชิกวารสารมนุษยศาสตร์และสังคมศาสตร์ร่วมพหุภพที่ <https://so05.tci-thaijo.org/index.php/romphruek/index> หรือติดต่อสอบถามรายละเอียดที่ 02-552-3500-9 ต่อ 402

บทความประจำฉบับ

ประวัติศาสตร์ชุมชน พหุวัฒนธรรม และสังคม : ปัจจัยส่งเสริมและเพิ่มมูลค่าด้านการท่องเที่ยว
ของตำบลพิมลราช อำเภอบางบัวทอง จังหวัดนนทบุรี 7

Community History, Multicultural and Society : Factors Promoting Tourism Income of
Phimonrat Sub-District Bang Bua Thong District Nonthaburi Province

พรพรรณ จันทโรนานนท์ โภญจนาท เจริญสุข กิจฉิมพงษ์ อารยะพูนพงษ์
ศิริพร อนุสภา และ หลัว หย่ง

Pornpan Juntaronanont Konjanard Charoensook

Kijthipong Arayapoonpong Siriporn Anusapha and Luo Yong

การวิเคราะห์ศักยภาพและสภาพการณ์ด้านการท่องเที่ยวของการท่องเที่ยวโดยชุมชน
ตำบลบางสะแก อำเภอบางคนที จังหวัดสมุทรสงคราม 31

An Analysis of Tourism Potential And Situations Analysis Of Community

- Based Tourism Bang Sakae Subdistrict, Bangkhonthi District Samutsongkhram Province

อัจฉรีย์ มานะกิจ พิทักษ์ ศิริวงศ์ และ สวรรยา ธรรมอภิพล

Atcharee Manakij Phitak Siriwong and Sawanya Thammaapipon

กิจกรรมศิลปะที่ส่งเสริมการเห็นคุณค่าของอัตลักษณ์ศิลปะผ้าทอจังหวัดน่านสำหรับนักท่องเที่ยว
Art Activities Promoting the Appreciation of Nan's Textile Handicraft's Identity for Tourists 55

โสมฉาย บุญญานันต์ และ สุชาติ อิมสำราญ

Soamshine Boonyananta and Suchart Imsamraan

แนวทางการจัดการภูมิปัญญาท้องถิ่นกลุ่มทอผ้าไหม บ้านโคกเพชร ตำบลช่อผกา
อำเภอลำสนธิ จังหวัดบุรีรัมย์ 77

Approach for Managing Local Wisdom of the Silk Weaving Group at Bankhokphet

Cho Phaka Sub-District Chamni District Buriram Province

ธัญญรัตน์ พุทธิพงษ์ชัยชาญ รชต อุบลเลิศ และ ธนพัฒน์ จงมีสุข

Thanyarat Phutthiphongchaicham Rachata Ubollett

and Thanapat Jongmeesuk

Exploration of the Development Path of Urban Cultural Industry
An example of Harbin Summer Music Concert 99

Luan TianChi

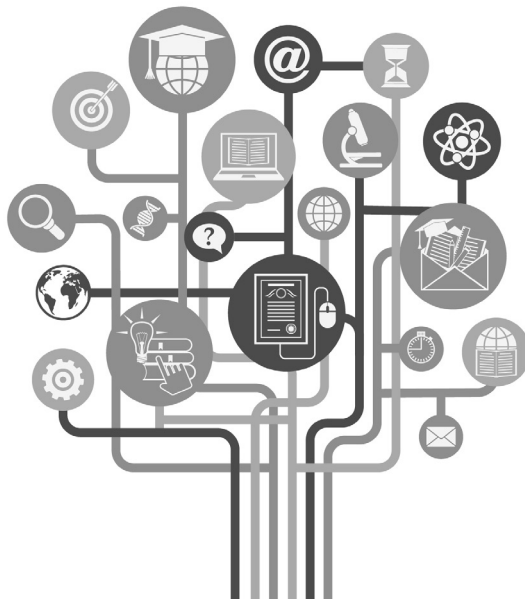
2

การวิเคราะห์ศักยภาพและสภาพการณ์ด้านการท่องเที่ยว ของการท่องเที่ยวโดยชุมชนตำบลบางสะแก อำเภอบางคนที จังหวัดสมุทรสงคราม

An Analysis Of Tourism Potential And Situations Analysis
of Community – Based Tourism Bang Sakae Subdistrict,
Bangkhonthi District Samutsongkhram Province

อัจฉรีย์ มานะกิจ พิทักษ์ ศิริวงศ์ และสวารรยา ธรรมอภิพล

Atcharee Manakij Phitak Siriwong and Sawanya Thammaapipon





การวิเคราะห์ศักยภาพและสภาพการณ์ด้านการท่องเที่ยวของการท่องเที่ยว โดยชุมชนตำบลบางสะแก อำเภอบางคนที จังหวัดสมุทรสงคราม

An Analysis Of Tourism Potential And Situations Analysis of
Community – Based Tourism Bang Sakae Subdistrict,
Bangkhonthi District Samutsongkhram Province

อัจฉรีย์ มานะกิจ¹ พิทักษ์ ศิริวงศ์² และสาวรรยา ธรรมอภิพล³

Atcharee Manakij Phitak Siriwong and Sawanya Thammaapipon

¹คณะวิทยาการจัดการ มหาวิทยาลัยศิลปากร จังหวัดเพชรบุรี 76120, ประเทศไทย

Faculty of Management Science, Silpakorn University, Phetchaburi 76120, Thailand

e-mail : atcharee_noon@hotmail.com

²คณะวิทยาการจัดการ มหาวิทยาลัยศิลปากร จังหวัดเพชรบุรี 76120 ประเทศไทย

Faculty of Management Science, Silpakorn University, Phetchaburi 76120, Thailand

e-mail : pitak@ms.su.ac.th

³คณะวิทยาการจัดการ มหาวิทยาลัยศิลปากร จังหวัดเพชรบุรี 76120 ประเทศไทย

Faculty of Management Science Silpakorn University Phetchaburi 76120, Thailand

e-mail : sawanya@ms.su.ac.th

Received : March 8, 2023 Revised : June 9, 2023 Accepted : June 13, 2023

บทคัดย่อ

การวิจัยนี้มีวัตถุประสงค์เพื่อศึกษาถึงศักยภาพและสภาพการณ์ด้านการท่องเที่ยวของการท่องเที่ยวโดยชุมชน ตำบลบางสะแก อำเภอบางคนที จังหวัดสมุทรสงคราม ซึ่งเป็นการวิจัยเชิงคุณภาพด้วยวิธีการวิเคราะห์ SWOT (SWOT Analysis) การศึกษาเอกสาร การสัมภาษณ์ และการสังเกตแบบไม่มีส่วนร่วม ผลการวิจัยพบว่าตำบลบางสะแก อำเภอบางคนที จังหวัดสมุทรสงคราม เป็นชุมชนที่มีความพร้อมในการเป็นต้นแบบด้านการท่องเที่ยวโดยชุมชน มีจุดแข็ง ในเรื่องผู้นำชุมชนที่มีความเข้มแข็ง ขับเคลื่อนงานในทิศทางเดียวกันมุ่งเน้นการพัฒนาบุคลากร เป็นชุมชนที่มีความสามัคคี มีการบริหารจัดการกลุ่มที่ดีและเป็นระบบสังคมเอื้ออาทร มีกฎกติกาของชุมชนที่ชัดเจน มีทุนชุมชนที่ดี คนในชุมชนมีปฏิสัมพันธ์ที่ดีต่อกันท่องเที่ยวที่มาเยือน ชุมชนที่มีความปลอดภัย ในชีวิตและทรัพย์สิน คนในชุมชนให้ความร่วมมือในเรื่องของสิ่งแวดล้อม กลุ่ม

*งานวิจัยฉบับนี้เป็นส่วนหนึ่งของการศึกษาดุษฎีนิพนธ์เรื่องการวิเคราะห์เครือข่ายทางสังคมและการมีส่วนร่วมของคนในชุมชนสู่การวางแผนกลยุทธ์การจัดการการท่องเที่ยวโดยชุมชนสู่เป้าหมายการพัฒนาที่ยั่งยืน ตำบลบางสะแก อำเภอบางคนที จังหวัดสมุทรสงคราม

เยาวชนที่เข้มแข็ง และมีการบริหารจัดการผลประโยชน์ในกระจายรายได้อย่างทั่วถึง โดยจุดอ่อนในเรื่องของที่ตั้งชุมชน ซึ่งห่างไกลจากตัวเมือง ต้นทุนการผลิตสูงขึ้น สังคมเป็นสังคมผู้สูงอายุขาดวัยแรงงาน ลำประโดงตื้นเขิน น้ำเสียจากถังมะพร้าว ในเรื่องของการดำเนินงานด้านการท่องเที่ยวยังมีการผูกขาดการค้าของคนในชุมชนมากเกินไป ทำให้ขาดความหลากหลายของการดำเนิน สังคมผู้สูงอายุขาดบุคลากรในชุมชนรุ่นใหม่มาขับเคลื่อนงานด้านการท่องเที่ยว รวมถึงการถ่ายโอนกิจกรรมการท่องเที่ยวแก่เยาวชนยังไม่เป็นผลมากนัก และสมาชิกในชุมชนส่วนหนึ่งไม่ปฏิบัติตามกฎกติกาสำหรับโอกาสตำบลบางสะแกมีหน่วยงานภาคีภายนอกให้การสนับสนุน ศึกษาดูงาน และร่วมทำกิจกรรมเป็นจำนวนมาก มีโครงสร้างพื้นฐานและเส้นทางคมนาคมของชุมชนที่สะดวก และมีความน่าสนใจ ภูมิทัศน์ดีการติดต่อสื่อสารสะดวก มีรถโดยสารประจำทางเข้าออกหมู่บ้าน มีกองทุนของชุมชนและแหล่งเงินทุนทั้งภายนอกและภายในชุมชน ที่ช่วยสนับสนุนการดำเนินงานด้านการท่องเที่ยวโดยชุมชน มีสถานศึกษาภายในหมู่บ้าน นโยบายของรัฐบาลมุ่งเน้นการส่งเสริมการท่องเที่ยวอย่างต่อเนื่อง และให้ความสำคัญกับการจัดกิจกรรมท่องเที่ยวในชุมชนเพิ่มมากขึ้น รวมถึงอุปสรรคของตำบลบางสะแกคือ ยังขาดที่สาธารณะในการทำกิจกรรมต่างๆ ไม่มีสถานที่แปรรูปสินค้า และการส่งเสริมอาชีพที่หลากหลาย เป็นตำบลที่มีขนาดเล็ก ประสบปัญหาภัยธรรมชาติและ การเปลี่ยนแปลงภูมิอากาศ เช่น ภัยธรรมชาติที่เกิดจากพายุ อยู่บ่อยครั้ง ผลผลิตราคาตกต่ำ ส่วนราชการในพื้นที่ขาดการบูรณาการเนื่องจากต้องปฏิบัติตามผลสัมฤทธิ์ของหน่วยงาน จำนวนนักท่องเที่ยวที่ลดในช่วงขณะนี้เนื่องมาจากปัจจัยต่าง ๆ ที่มีผลต่อการลดลงของนักท่องเที่ยวตั้งแต่ช่วงปี 2563 เช่น ปัญหาการเมือง เศรษฐกิจ และโรคติดต่อ (Covid - 19) และมีองค์ประกอบด้านการท่องเที่ยวครบถ้วนทั้ง 6 องค์ประกอบที่พร้อมสู่การพัฒนาด้านการท่องเที่ยวโดยชุมชนของตำบลในอนาคต

คำสำคัญ : สภาพการณ์; การท่องเที่ยวโดยชุมชน

Abstracts

The purpose of this research was to to examine the state of community-based tourism and its potential in Bang Sakae Subdistrict, Bang Khonthi District, Samut Songkhram Province. This study employs a qualitative methodology that includes document studies, interviews, non-participant observation, and SWOT analysis (SWOT Analysis). The research's findings showed that Bang Sakae



2

Subdistrict, Bang Khonthi District, Samut Songkhram Province was ready to be a model for community-based tourism.

The results of the research were as follows:

In terms of the community strengths, strong community leaders who focus on human resource development and steer work in the same direction were among the community's assets. In addition, it had a caring social structure and well-managed community. There were good community capital and well-defined community rules and regulations. The interactions between the locals and tourists were positive. It was also a community where property and life were safe. Individuals in the community, which included a sizable youth organization, worked together on environmental issues. In addition, a comprehensive management system for benefit sharing and revenue distribution was established by the community.

One of the community's weakness was its location, which was farther from the city and thus increased manufacturing expenses. However, due to the community's aging population, there weren't enough people to support the workforce, for example, when the coconut packing house contaminated the shallow waterways (Lam Pradong). In terms of tourism operations, there were too many trade monopolies in the area, which prevented a wide range of operations in the tourism sector. Because the community was an old one, it lacked younger members to lead tourism-related activities as well as the effectiveness of passing on tourism-related knowledge to the younger generation. Furthermore, a few community members disregarded the laws and guidelines.

In terms of opportunities, Bang Sakae Sub-district had external partners to support, to make study visits and to participate in many activities. The neighborhood included an attractive scenery, easy access to transit, and effective communication systems. There were bus services that came and went from the neighborhood. Besides, there were community funds, including external and internal funding sources that supported CBT activities. The neighborhood contained educational facilities as well. Furthermore, the

government sectors established policies aimed at continuously promoting tourism and gave greater consideration to the planning of tourist-related events within the community.

Regarding the community threats, it was discovered that there was still a lack of public space for organizing activities, processing goods and promoting careers. In addition, the neighborhood was a small sub-district that frequently experienced storm-related natural disasters as well as the effects of climate change. As a result, the product prices were decline. Moreover, because they had to contribute to their own accomplishments, the local government agencies lacked integration. Furthermore, a multitude of causes, including the Covid-19 pandemic, political unrest, and economic difficulties, have contributed to the decline in tourism since 2020.

In conclusion, the result revealed that the community had covered all 6 components of tourism and was ready to be developed by community-based tourism.

Keywords : Situation; Community-Based Tourism

บทนำ

การท่องเที่ยวเป็นอุตสาหกรรมบริการที่มีบทบาทสำคัญในการสร้างรายได้ให้กับประเทศไทยและประชาชนในทุกกระดับ ทรัพยากรทางธรรมชาติที่อุดมสมบูรณ์และแหล่งท่องเที่ยวทางธรรมชาติที่หลากหลายและวิถีชีวิตของชุมชน ทำให้เกิดกิจกรรมการท่องเที่ยว (ชนพล, 2562) เมื่อมีแหล่งท่องเที่ยวเกิดขึ้นจะมีนักท่องเที่ยวเข้ามาเยือนก่อให้เกิดเป็นการใช้จ่ายและการหมุนเวียนของรายได้จากกิจกรรมการท่องเที่ยวของแหล่งท่องเที่ยว ส่งผลให้มีเงินตราเข้าประเทศได้เป็นจำนวนมากและมีผลให้ประเทศเกิดการพัฒนา (Walters et al., 2021) ปัจจุบันกระแสการท่องเที่ยวมุ่งเน้นการแสวงหาประสบการณ์ใหม่ นักท่องเที่ยวต้องการสัมผัสวิถีชีวิต ผู้คน ประเพณีที่ท้องถิ่นอย่างแท้จริงมากกว่าการเยี่ยมชมสถานที่ท่องเที่ยวเพียงอย่างเดียว ต้องการมีส่วนร่วมในกิจกรรมการท่องเที่ยว ต้องการมีปฏิสัมพันธ์กับเจ้าของแหล่งท่องเที่ยว เกิดเป็นรูปแบบการท่องเที่ยวในลักษณะที่ยั่งยืน นำไปสู่การท่องเที่ยวโดยชุมชน (Community Based Tourism (CBT)) ซึ่งเป็นการท่องเที่ยวที่คำนึงถึงความยั่งยืนของสิ่งแวดล้อม สังคม และวัฒนธรรม โดยมีชุมชนเป็นเจ้าของและมีส่วนในการจัดการที่มีการกำหนดทิศทางโดย



ชุมชน จัดการโดยชุมชน เพื่อชุมชน ชุมชนมีบทบาทในการเป็นเจ้าของ มีสิทธิในการจัดการดูแลเพื่อให้เกิดการเรียนรู้แก่ผู้ที่มาเยือน และทำงานครอบคลุม 5 ด้าน พร้อมกันทั้งการเมือง เศรษฐกิจ สังคม วัฒนธรรม และสิ่งแวดล้อม (วีระพล ทองมา และประเจต อำนวย, 2547) สอดคล้องกับที่องค์การการท่องเที่ยวโลก แห่งสหประชาชาติ (United Nations World Tourism Organization: UNWTO, 2020) ได้กล่าวว่่า ลักษณะพฤติกรรมนักท่องเที่ยวภายหลังการระบาดของโรคติดเชื้อไวรัสโคโรนา 2019 จะมุ่งเน้นให้ ความสำคัญและเรียนรู้กับการไปเยือนยังแหล่งท่องเที่ยวที่ส่งผลหรือให้ ความสำคัญกับความยั่งยืน ผนวกกับการมีการอนุรักษ์อัตลักษณ์ชุมชนดั้งเดิมและความเป็นพื้นถิ่นมากยิ่งขึ้น

ปัจจุบันสถานการณ์การท่องเที่ยวของประเทศไทย หลังจากได้รับผลกระทบจากการแพร่ระบาดของเชื้อไวรัสโคโรนา 2019 (COVID-19) ทั่วโลก ในปี 2563 ส่งผลให้จำนวนนักท่องเที่ยวต่างประเทศและในประเทศมีจำนวนลดลง และแนวโน้มเพิ่มมากขึ้นในปี 2565 อย่างต่อเนื่องจนถึงปัจจุบัน การเตรียมความพร้อมในการรับมือและส่งเสริมการท่องเที่ยวภายในประเทศจึงมีความสำคัญ จากสถิติเดือน มกราคม ถึง ธันวาคม ปี พ.ศ. 2565 ที่ผ่านมาพบว่า มีนักท่องเที่ยวต่างประเทศจำนวนทั้งสิ้น 2.24 ล้านคน ก่อเกิดรายได้ 589,833 ล้านบาท เพิ่มขึ้นจากปี 2562 ถึง 31% (กระทรวงการท่องเที่ยวและกีฬา, 2565) และพบว่ามี การกระจายตัวสู่การท่องเที่ยวเมืองรอง เพิ่มมากขึ้น ส่งผลให้เมืองรองสามารถสร้างการเติบโตจากรายได้การท่องเที่ยวการจัดกิจกรรมท่องเที่ยว และการสร้างความแตกต่างมีส่วนสำคัญในการกระตุ้นให้เกิดรายได้จากการท่องเที่ยว เมืองรองจึงควรได้รับการ สนับสนุนในด้านการจัดกิจกรรมเพื่อดึงดูดผู้เยี่ยมเยือน และกระตุ้นให้เกิดรายจ่ายเข้าสู่ประเทศในภาพรวม

จังหวัดสมุทรสงคราม เป็น 1 ใน 55 จังหวัดท่องเที่ยวเมืองรอง ตามนโยบายส่งเสริมการท่องเที่ยวในเมืองรองประจำปี 2565 (กองเศรษฐกิจกระทรวงการท่องเที่ยวและกีฬา, 2565) ที่มีนักท่องเที่ยวให้ความสนใจเป็นอย่างมาก เป็นเมืองรองที่มีศักยภาพในการสร้างการเติบโตของรายได้จากการท่องเที่ยว บ้านบางสะแก หมู่ที่ 6 ตำบลบางสะแก อำเภอบางคนที จังหวัดสมุทรสงคราม เป็นหนึ่งในหมู่บ้านท่องเที่ยวโดยชุมชนของจังหวัดสมุทรสงคราม ที่มีความเข้มแข็งในเรื่องของการมีเครือข่ายและการมีส่วนร่วมของชุมชน มีภูมิปัญญาท้องถิ่นและอัตลักษณ์ของชุมชนที่มีความโดดเด่น โดยมีคณะกรรมการในการขับเคลื่อน ภายใต้ชื่อ “กลุ่มรักษ์บางสะแก” ปัจจุบันมีการจดทะเบียนในรูปของวิสาหกิจ

ชุมชนที่มีคณะทำงานกลุ่มในระดับตำบล เพื่อขับเคลื่อนการดำเนินงานให้เป็นไปอย่างมีประสิทธิภาพเกิดการบูรณาการเป็นเครือข่ายทางสังคมในวงกว้างและก่อให้เกิดความยั่งยืน จากความสำคัญของปัญหาดังที่กล่าวมา นำไปสู่คำถามการวิจัยที่ว่าศักยภาพและสภาพการณ์ของการท่องเที่ยวของการท่องเที่ยวโดยชุมชนตำบลบางสะแก อำเภอบางคนที จังหวัดสมุทรสงคราม เป็นอย่างไร นำไปสู่การพัฒนาด้านการท่องเที่ยวโดยชุมชนได้อย่างไร ซึ่งเป็นส่วนหนึ่งของการศึกษาคุชฎินิพนธ์เรื่องการวิเคราะห์เครือข่ายทางสังคมและการมีส่วนร่วมของคนในชุมชนสู่การวางแผนกลยุทธ์การจัดการการท่องเที่ยวโดยชุมชนสู่เป้าหมายการพัฒนาที่ยั่งยืน ตำบลบางสะแก อำเภอบางคนที จังหวัดสมุทรสงคราม โดยผลที่ได้จากการศึกษาจะทำให้ทราบถึงสภาพการณ์ด้านการท่องเที่ยวของการท่องเที่ยวโดยชุมชน ตำบลบางสะแก อำเภอบางคนที สมุทรสงคราม อันนำไปสู่การวิเคราะห์เครือข่ายทางสังคมและการมีส่วนร่วมของคนในชุมชน เพื่อนำไปกำหนดกลยุทธ์การจัดการการท่องเที่ยวโดยชุมชน สู่เป้าหมายการพัฒนาที่ยั่งยืน ตำบลบางสะแก อำเภอบางคนที จังหวัดสมุทรสงคราม ในอนาคตต่อไป

วัตถุประสงค์ของวิจัย

เพื่อศึกษาถึงสภาพการณ์ด้านการท่องเที่ยวของการท่องเที่ยวโดยชุมชน ตำบลบางสะแก อำเภอบางคนที จังหวัดสมุทรสงคราม

แนวคิดและงานวิจัยที่เกี่ยวข้อง

แนวคิดเกี่ยวกับการท่องเที่ยวและการจัดการการท่องเที่ยว

ความหมายของการท่องเที่ยว

การท่องเที่ยวแห่งประเทศไทย (อ้างถึงใน พัชรรัตน์ หารไชย, 2552) กล่าวว่า การท่องเที่ยว หมายถึง กิจกรรมเพื่อผ่อนคลายความเครียดจากกิจการงานประจำของมนุษย์ซึ่งเป็นไปตามเงื่อนไข ที่กำหนดอย่างน้อย 3 ประการ ดังนี้

1. การเดินทางจากที่อยู่อาศัยปกติไปยังสถานที่อื่นชั่วคราว
2. การเดินทางต้องเป็นไปด้วยความสมัครใจ
3. การเดินทางเพื่อวัตถุประสงค์ใดก็ได้ที่มีค่าใช้จ่ายเพื่อการประกอบอาชีพหรือหารายได้

แต่เป็นไปเพื่อวัตถุประสงค์อย่างใดอย่างหนึ่งหรือหลาย ๆ อย่างต่อไปนี้ เช่นพักผ่อนในวันหยุด วัฒนธรรมหรือศาสนา การศึกษา การกีฬาและบันเทิง ชมประวัติศาสตร์และความสนใจพิเศษ งานอดิเรก เยี่ยมเยือนญาติมิตร วัตถุประสงค์ทางธุรกิจ เข้าร่วมหรือสัมมนา



องค์ประกอบของการท่องเที่ยว

Pike Steven (2008) กล่าวถึงคุณลักษณะของแหล่งท่องเที่ยวว่าแหล่งท่องเที่ยวเป็นการผสมผสานระหว่างผลิตภัณฑ์ทางการท่องเที่ยว ประสบการณ์ และการนำเสนอทรัพยากร ที่จับต้องไม่ได้อื่น ๆ แก่ผู้บริโภค สิ่งสำคัญ คือแหล่งท่องเที่ยวเป็นสถานที่ซึ่งนักท่องเที่ยวจะเดินทางมาเยี่ยมชมหรือพักอาศัย ดังนั้นแหล่งท่องเที่ยวควรประกอบด้วยองค์ประกอบ 6 ประการ (6A's) ดังต่อไปนี้

1. ความสามารถในการจัดโปรแกรมการท่องเที่ยว (Available Package) เป็นการจัดการท่องเที่ยวให้นักท่องเที่ยวรู้สึกถึงความสะดวกรวดเร็ว รู้ถึงแหล่งท่องเที่ยวในสถานที่ที่จะเดินทางไปเพื่อให้ครอบคลุมกับวัตถุประสงค์ของการเดินทางท่องเที่ยว

2. ความสามารถในการเข้าถึง (Accessibility) ได้แก่การมีระบบโครงสร้างพื้นฐานที่เหมาะสม เช่นสนามบิน ระบบคมนาคม ตลอดจนบริการด้านอุตสาหกรรมขนส่ง เช่น การขนส่งทางอากาศ ทางบก และทางน้ำ ซึ่งจะเอื้ออำนวยให้นักท่องเที่ยวสามารถเดินทางไปถึงจุดหมายปลายทางหรือแหล่งท่องเที่ยว (Attraction) ได้อย่างสะดวกรวดเร็วและปลอดภัย

3. สิ่งดึงดูดใจ (Attraction) นับเป็นองค์ประกอบที่มีความสำคัญที่สุด เพราะเป็นจุดดึงดูดให้นักท่องเที่ยวเดินทางมาท่องเที่ยวแหล่งท่องเที่ยวอาจเป็นแหล่งธรรมชาติที่มีความโดดเด่นหรือแหล่งท่องเที่ยวเชิงวัฒนธรรมและประวัติศาสตร์

4. สิ่งอำนวยความสะดวก (Amenities) ได้แก่ โรงแรม รีสอร์ทและโฮมสเตย์ โดยที่พักแรมประเภทต่างๆ จะมีสิ่งอำนวยความสะดวกในระดับที่แตกต่างกันซึ่งจะทำให้มีราคาและบริการในระดับต่างกันอีกด้วย เช่น ภัตตราคาร บาร์ ฟิตเนส สระว่ายน้ำ และสิ่งอำนวยความสะดวกอื่นๆ เป็นต้น

5. กิจกรรม (Activities) นับเป็นองค์ประกอบที่สำคัญในยุคปัจจุบัน ซึ่งการท่องเที่ยวมิได้หมายเพียงแค่การเดินทางไปชมโบราณสถาน อนุสาวรีย์ ความงามของป่าไม้ธรรมชาติ หากความสำคัญ สำหรับผู้มาเยือนคือการได้มีโอกาสทำกิจกรรมต่างๆ อาทิเช่นการเดินป่า เพื่อศึกษาระบบนิเวศเขตเส้นศูนย์สูตรในป่าดิบชื้น การล่องแก่งในแม่น้ำ ของท้องถิ่น การป็นหน้าผา การดำน้ำ การตกปลาหมึกในทะเลลึก ตลอดจนการร่วมทำกิจกรรมกับชุมชนท้องถิ่น เช่นการไถนา การดำน้ำ การเกี่ยวข้าว การร่วมพิธีบายศรีสู่ขวัญ เป็นต้น ซึ่งกิจกรรมทั้งหมดจะเป็นประสบการณ์ที่อยู่ในความทรงจำของนักท่องเที่ยวและกิจกรรมดังกล่าวมักก่อให้เกิดการกระจายรายได้สู่ชุมชนท้องถิ่น

6. การให้บริการของแหล่งท่องเที่ยว(Ancillary Service) ได้แก่การให้บริการทั้งหมดที่มีให้นักท่องเที่ยว อาทิ เช่น บริการด้านร้านอาหาร โรงพยาบาล ไปรษณีย์ สถานีบริการน้ำมัน ร้านค้า ร้านขายของที่ระลึก และห้องสุขา เป็นต้น

กล่าวคือ การท่องเที่ยว เป็นการเดินทางกิจกรรมเพื่อผ่อนคลายความเครียด จากกิจกรรมประจำของมนุษย์ ซึ่งมีการเดินทางเข้ามาเกี่ยวข้องเพื่อแลกเปลี่ยนบรรยากาศ และสิ่งแวดล้อม เกิดปฏิสัมพันธ์ระหว่างนักท่องเที่ยวกับธุรกิจและการบริการต่างๆ โดยมีรูปแบบการท่องเที่ยวโดยอิงองค์ประกอบของการเดินทาง 6 ประการ (6A's) ได้แก่ ความสามารถในการจัดโปรแกรมการท่องเที่ยว (Available Package) ความสามารถในการเข้าถึง (Accessibility) สิ่งดึงดูดใจ (Attraction) สิ่งอำนวยความสะดวก (Amenities) กิจกรรม (Activities) และการให้บริการของแหล่งท่องเที่ยว (Ancillary Service) ทั้งยังมีการจัดการท่องเที่ยวเป็นแนวทางวิชาการในการดูแลปฏิบัติ ต่อทรัพยากรการท่องเที่ยวเพื่อให้ไม่ถูกทำลายโดยนักท่องเที่ยว ประกอบด้วยปัจจัยต่างๆ มากมาย จึงจำเป็นต้องพิจารณาการจัดการท่องเที่ยวอย่างเป็นระบบและบรรลุวัตถุประสงค์หรือเป้าหมาย พิจารณาระบบย่อยและองค์ประกอบของการจัดการท่องเที่ยว บทบาทหน้าที่ของแต่ละองค์ประกอบ และความสัมพันธ์ระหว่างองค์ประกอบเหล่านั้น รวมถึงการพิจารณาสภาพแวดล้อมของระบบการท่องเที่ยว การวางแผนการท่องเที่ยวและดำเนินการให้เป็นไปตามแผนโดยมีการจัดการบริหารงาน บุคคลกรอำนวยความสะดวก อย่างเหมาะสม เพื่อให้เป็นไปตามแผนที่ได้วางไว้ โดยมีการประเมินผลแผนการท่องเที่ยว เพื่อให้เกิดประสิทธิภาพจะต้องดำเนินการตามกระบวนการจัดการการท่องเที่ยวอีกด้วย

2. ทฤษฎีการท่องเที่ยวโดยชุมชน

การท่องเที่ยวโดยชุมชน (Community Based Tourism CBT) หมายถึง การท่องเที่ยวที่คำนึงถึงความยั่งยืนของสิ่งแวดล้อม สังคม และวัฒนธรรม มีการกำหนดการดำเนินงานและทิศทางการท่องเที่ยวโดยคนในชุมชน มุ่งเน้นการจัดการท่องเที่ยวโดยชุมชนเพื่อชุมชน โดยมีชุมชนเป็นเจ้าของ มีสิทธิการจัดการดูแล และเกิดการเรียนรู้แก่ผู้ที่มาท่องเที่ยวในชุมชน (พจนา สวนศรี และสมภพ ยี่จ้อหอ, 2556) ทั้งนี้การที่จะให้ชุมชนดำเนินการท่องเที่ยวตามหลักการดังกล่าวข้างต้น จำเป็นต้องเตรียมความพร้อม และสร้างความเข้มแข็งให้กับชุมชนในการจัดการการท่องเที่ยวและจำเป็นต้องมีกระตุ้นให้คนในสังคมเห็นถึงความสำคัญและมีความต้องการที่จะเข้ามาท่องเที่ยวในชุมชนเพื่อแลกเปลี่ยนเรียนรู้ระหว่างชุมชนกับผู้มาเยือน นอกจากนี้ความสำเร็จของการจัดการ



ท่องเที่ยวโดยชุมชนนำไปสู่การพัฒนาศักยภาพของชุมชนให้ประชาชนมีชีวิตความเป็นอยู่ที่ดี และสิ่งแวดล้อมได้รับการอนุรักษ์ รวมถึงดำรงไว้ซึ่งวัฒนธรรม ประเพณี และวิถีชีวิตอันดีงามของชุมชน อย่างมีประสิทธิภาพและเกิดความยั่งยืน (ณัฐพัชร์ มณีโรจน์, 2560)

โดยเริ่มต้นมาจากการที่ชุมชนเห็นถึงความสำคัญและร่วมแรงร่วมใจในการจัดการท่องเที่ยวของชุมชนโดยคนในชุมชน และเข้าใจในหลักการของการท่องเที่ยวโดยชุมชนในเรื่องของการรับรู้ว่าคุณชุมชนนั้นเป็นเจ้าของ มีส่วนร่วมในการกำหนดทิศทางและตัดสินใจ เกิดความภาคภูมิใจในตนเอง ทั้งยังช่วยยกระดับคุณภาพชีวิต ก่อเกิดความยั่งยืนทางด้านสิ่งแวดล้อม เอกสิทธิ์ และวัฒนธรรมท้องถิ่น ส่งผลให้เกิดการเรียนรู้ระหว่างคนต่างวัฒนธรรม เคารพในวัฒนธรรมที่แตกต่าง และศักดิ์ศรีความเป็นมนุษย์ เกิดผลตอบแทนที่เป็นธรรมแก่คนท้องถิ่น และมีการกระจายรายได้สู่สาธารณประโยชน์ของชุมชน ทั้งนี้การท่องเที่ยวโดยชุมชน หากไม่ได้รับความร่วมมือจากคนในชุมชนจะส่งผลต่อความยั่งยืน

3. ทฤษฎีการวิเคราะห์ SWOT

ทฤษฎีการวิเคราะห์ SWOT คิดค้นขึ้นโดยอัลเบิร์ต ฮัมฟรี (Albert Humphrey) เป็นการวิเคราะห์องค์กร หรือหน่วยงานในปัจจุบันเพื่อค้นหา จุดแข็ง จุดอ่อน โอกาส และอุปสรรคที่อาจส่งผลต่อการดำเนินงาน ซึ่งเป็นสิ่งที่จำเป็น และมีความสำคัญในการพัฒนา ส่งผลให้ชุมชนสามารถวิเคราะห์ตนเอง เพื่อขับเคลื่อนการดำเนินงานในด้านต่างๆ ดังนี้

จุดแข็ง (Strengths) คือสภาพการณ์ภายในชุมชน หรือความสามารถภายใน เป็นข้อดีที่เกิดจากสภาพแวดล้อมภายในชุมชน ส่งผลให้ชุมชนสามารถนำมาใช้เป็นประโยชน์ในการทำงานเพื่อให้บรรลุวัตถุประสงค์

จุดอ่อน (Weaknesses) คือ สภาพการณ์ภายในชุมชนที่เป็นข้อด้อย เป็นผลมาจากปัจจัยภายในที่เกิดจากสภาพแวดล้อมภายในต่าง ๆ ของชุมชนไม่สามารถนำมาใช้เป็นประโยชน์ในการทำงานเพื่อให้บรรลุวัตถุประสงค์

โอกาส (Opportunities) เกิดจากปัจจัยภายนอก หรือสภาพแวดล้อมภายนอกของชุมชนที่เอื้อประโยชน์หรือส่งเสริมการดำเนินงานของชุมชน โดยโอกาสจะแตกต่างจากจุดแข็งตรงที่โอกาสเป็นผลมาจากสภาพแวดล้อมภายนอกแต่จุดแข็งเป็นผลมาจากสภาพแวดล้อมภายใน

อุปสรรค (Threats) เกิดจากปัจจัยภายนอก เป็นข้อจำกัดที่เกิดจากสภาพแวดล้อมภายนอกที่ส่งผลเสียต่อชุมชน ส่งผลให้ชุมชนจำเป็นต้องปรับวิธีการดำเนินงานให้สอดคล้องและขจัดอุปสรรคต่างๆ ที่เกิดขึ้นให้ได้จริง โดยอุปสรรคอาจกลายเป็นโอกาสได้ ชุมชน มีความจำเป็นที่จะต้องปรับเปลี่ยนกลยุทธ์ของชุมชนให้ก้าวทันต่อการเปลี่ยนแปลงของสถานการณ์แวดล้อมทั้งภายนอกและภายใน

กล่าวคือ การวิเคราะห์ SWOT จะครอบคลุมขอบเขตของปัจจัยที่กว้างด้วยการระบุจุดแข็ง จุดอ่อน โอกาสและอุปสรรคขององค์กร ทำให้มีข้อมูลในการกำหนดทิศทางหรือเป้าหมายที่จะถูกสร้างขึ้นมาบนจุดแข็งขององค์กรและแสวงหาประโยชน์จากโอกาสทางสภาพแวดล้อม และสามารถกำหนดกลยุทธ์ที่มุ่งเอาชนะอุปสรรคทางสภาพแวดล้อมหรือลดจุดอ่อนขององค์กรให้มีน้อยที่สุด

วิธีดำเนินการวิจัย

วิเคราะห์สภาพการณ์ด้านการท่องเที่ยวของการท่องเที่ยวโดยชุมชน ด้วยวิธีวิจัยเชิงคุณภาพ (Qualitative Research) โดยใช้วิธีการศึกษาเอกสาร การวิเคราะห์ SWOT สัมภาษณ์ สื่อประชาสัมพันธ์ และการสังเกตแบบไม่มีส่วนร่วม เกี่ยวกับสภาพการณ์ด้านการท่องเที่ยวโดยชุมชน ตำบลบางสะแก อำเภอบางคนที จังหวัดสมุทรสงคราม ประชากรที่ใช้ในการวิจัยครั้งนี้ ได้แก่ ผู้นำชุมชน กลุ่มรักษ์บางสะแก และผู้มีส่วนได้ส่วนเสียในเรื่องการท่องเที่ยวโดยชุมชนของตำบลบางสะแก

ผลการวิจัย

การท่องเที่ยวโดยชุมชนของตำบลบางสะแก เริ่มต้นเมื่อปีพ.ศ. 2560 ต่อมา มีการจัดเป็นกลุ่มวิสาหกิจชุมชนเมื่อวันที่ 6 มกราคม พ.ศ. 2562 โดยจุดเริ่มต้นเกิดจากการที่มีผู้ว่าราชการจังหวัดสมุทรสงครามในอดีต มีนโยบายให้ดำเนินกิจกรรม “ลงแขก ลงคลอง” ซึ่งทำให้เกิดมีการประชุมและการทำกิจกรรมร่วมกัน คนในชุมชนเกิดความสนิทสนมกัน เกิดจุดเปลี่ยนจากเดิมที่คนในชุมชนไม่ค่อยมีโอกาสพบปะพูดคุยกัน จนทำให้มีการพบปะและทำกิจกรรมร่วมกันในรูปแบบอยู่เป็นประจำ ประกอบกับการประชุมที่เริ่มต้นจากการประชุมของผู้นำเดือนละ 1 ครั้ง ทำให้ผู้นำได้มีการพูดคุย แลกเปลี่ยนและจัดกิจกรรมต่างๆ ในรูปของตำบลมากยิ่งขึ้น โดยในครั้งหนึ่งจังหวัดสมุทรสงครามเกิดวิกฤตแม่น้ำสายใหญ่ ที่จะมีการขุดแม่น้ำเพื่อผันน้ำมาลงแม่น้ำแม่กลอง คนในชุมชนจึงได้มีการประชุมเพื่อรับทราบความคิดเห็นของคนในชุมชน



เพื่อเสนอคัดค้านการดำเนินการ หลังจากนั้นสำนักงานกองทุนสนับสนุนการวิจัย (สกว.) เห็นว่าคนในชุมชนมีพลังและความสามัคคีในการขับเคลื่อนงานของชุมชน จึงได้มีการชักชวนให้ร่วมทำงานวิจัยเกี่ยวกับลำประโดง โดยมีแนวคิดการพัฒนาบุคลากร โดยส่งผู้นำชุมชน และคนในชุมชนที่มีศักยภาพเข้าร่วมอบรม ทำให้ผู้นำมีทักษะในด้านการพูด การเล่าเรื่องและด้านอื่นๆ ทำให้ความเป็นผู้นำกระจายไปทั่วตำบล ส่งผลให้โครงสร้างของบุคลากรเริ่มมีคนทำงานได้มากขึ้น โดยทุกเดือนจะมีการส่งผู้นำและคนในชุมชน เข้าร่วมประชุมกับสำนักงานกองทุนสนับสนุนการวิจัย (สกว.) ส่งผลให้คนในชุมชนเกินครึ่งเริ่มมีความสามารถในการเป็นผู้นำและมีกระบวนการพัฒนาร่างกายนอกชุมชนเริ่มมีการติดต่อเข้ามาศึกษาดูงานเรื่องน้ำมากขึ้น เป็นที่มาของการตั้งกลุ่มส้มโอขึ้นภายใต้แนวคิดของกำนันที่ว่า เนื่องจากตำบลบางสะแก เป็นตำบลที่มีส้มโอมาก แต่ยังไม่มีการจัดตั้งกลุ่มส้มโอขึ้นดำเนินการโดยเกษตรกรที่ไม่ใช่ผู้นำเกิดขึ้นเลย จึงมีการค้นหาคนในชุมชนเพื่อจัดตั้งกลุ่มส้มโอขึ้นสำเร็จ มีการออกบูธที่จังหวัดทำให้กลุ่มส้มโอของตำบลบางสะแกเป็นที่รู้จัก กลายเป็นกิจกรรมเด่นเมื่อมีคนมาดูงาน จึงเกิดเป็นแนวคิดการค้นหาศักยภาพของชุมชน ได้แก่จัดตั้งกลุ่มขนมไทย และกลุ่มอาชีพอื่นๆ มีการออกบูธไปตามงานต่างๆ ส่งผลให้เป็นที่รู้จัก กลายเป็นศูนย์เรียนรู้ขึ้น จากนั้นจึงเกิดแนวคิดการบริหารจัดการเรื่องดูงานเกิดขึ้น มีการจัดการในเรื่องของการเงินที่เป็นระบบและเท่าเทียม โดยการจัดตั้งเป็นกลุ่มที่ดำเนินการเรื่องการท่องเที่ยวโดยเฉพาะในชื่อ “กลุ่มรักษ้างูสะแก” มีหน้าที่ในการส่งเสริมและพัฒนาการท่องเที่ยวและสร้างเครือข่ายทุกหมู่บ้าน ในตำบลมาทำงานร่วมกันที่เริ่มแรกดำเนินการโดยกลุ่มของอาสาสมัครที่มีจิตอาสาในการดูแลเรื่องการท่องเที่ยวโดยชุมชน ต่อมากลายเป็น “กลุ่มวิสาหกิจชุมชนรักษ้างูสะแก” เริ่มจากการรับดูงานลักษณะกลุ่มบุคคลจากหน่วยงานต่างๆ ที่เป็นเครือข่ายนอกตำบล และพัฒนากิจกรรมต่างๆที่อยู่ในหมู่บ้านและตำบล เป็นสถานที่เรียนรู้ ศึกษาดูงาน เพื่อเป้าหมายในการส่งเสริมในการจำหน่ายสินค้าทางการเกษตรและผลิตภัณฑ์ต่างๆ การส่งเสริมกิจกรรมทางด้านดูแลรักษาสิ่งแวดล้อมโดยกิจกรรมลงแขกกลองคลอง ด้วยการนำนักท่องเที่ยวมาช่วยทำความสะอาดลำคลอง ลำประโดง และยังเป็นการกระตุ้นจิตสำนึกของคนในพื้นที่ให้รู้สึกถึงกิจกรรมที่ทำเพื่อช่วยกันรักษาความสะอาด นักท่องเที่ยวสามารถพักผ่อนในรูปแบบของโฮมสเตย์ของคนในชุมชนเพื่อสัมผัสวิถีชีวิตและวัฒนธรรมของชุมชน ปัจจุบันตำบลบางสะแกมีโฮมสเตย์ภายในชุมชน จำนวน 9 หลังเพื่อรองรับนักท่องเที่ยว รวมถึง มีศูนย์เรียนรู้ที่เป็นจุดดูงานของ

ผู้ที่เข้ามาศึกษาและเรียนรู้วิถีชีวิตของคนในชุมชนและมีทรัพยากรต่างๆ ที่สนับสนุนการท่องเที่ยว ตำบลบางสะแก มีความพร้อมด้านการท่องเที่ยวที่สนับสนุนการท่องเที่ยวโดยชุมชน โดยมีองค์ประกอบที่สำคัญทางการท่องเที่ยวครบถ้วนทั้ง 6 ประการ ได้แก่ ด้านแหล่งท่องเที่ยว (Attractions) ตำบลบางสะแกมีศูนย์เรียนรู้ในชุมชนที่สามารถรองรับนักท่องเที่ยวในการเข้ามาท่องเที่ยวในชุมชนมากมาย โดยมีฐานการเรียนรู้ที่หลากหลายสำหรับนักท่องเที่ยว นอกจากนี้ยังมีแหล่งท่องเที่ยวทางธรรมชาติ และการจัดกิจกรรมพิเศษเป็นประจำทุกปี ด้านการเข้าถึง (Accessibility) การเดินทางมายังตำบลบางสะแกมีความสะดวกสบาย เนื่องจากมี รถโดยสารสาธารณะเดินทางเข้ามายังชุมชนเพื่อบริการนักท่องเที่ยวที่เดินทางมาท่องเที่ยวยังตำบลบางสะแก ทั้งยังมีถนนลาดยางที่เอื้ออำนวยต่อการเดินทางมาท่องเที่ยว ด้านสิ่งอำนวยความสะดวก(Amenities) ตำบลบางสะแกมีโฮมสเตย์สำหรับรองรับนักท่องเที่ยวที่เพียงพอ กิจกรรมหลากหลาย ทั้งยังมีการบริการการท่องเที่ยวที่ครบวงจร ด้านโปรแกรมการท่องเที่ยวสำเร็จรูป (Available packages) ตำบลบางสะแกมีการจัดโปรแกรมการท่องเที่ยวสำหรับนักท่องเที่ยวเพื่ออำนวยความสะดวกในการมาเที่ยวของนักท่องเที่ยวที่ผ่านการทดสอบโปรแกรมการท่องเที่ยวแล้ว พร้อมให้บริการ ด้านกิจกรรม (Activities) กิจกรรมการท่องเที่ยวของตำบลบางสะแก นับว่ามีความเป็นอัตลักษณ์และมีเสน่ห์ ในการดึงดูดนักท่องเที่ยวด้วยกิจกรรมภายในชุมชนที่น่าสนใจ สร้างประสบการณ์ใหม่ๆ ให้แก่นักท่องเที่ยว และด้านการให้บริการของแหล่งท่องเที่ยว (Ancillary services) ภายในตำบลบางสะแกมีโรงพยาบาลสำหรับบริการนักท่องเที่ยวที่เพียงพอ ระบบไปรษณีย์เข้าถึง มีสัญญาณโทรศัพท์และสัญญาณอินเทอร์เน็ตได้แก่ธนาคาร โรงพยาบาล ไปรษณีย์และโทรคมนาคม โดยจะมีการแบ่งหน้าที่กันดูแลนักท่องเที่ยวและประสานงานโรงพยาบาลในพื้นที่ให้ทราบเมื่อมีนักท่องเที่ยวเข้ามาในชุมชนเนื่องจากมีท่าเลที่ตั้งที่ห่างไกลจากตัวเมืองจังหวัดสมุทรสงคราม จึงเกิดแนวคิดร่วมกันในการประชาสัมพันธ์ชุมชนให้เป็นที่รู้จักไปยังภายนอกชุมชน โดยใช้การท่องเที่ยวโดยชุมชนเป็นเครื่องมือในการประชาสัมพันธ์ชุมชนให้เป็นที่รู้จัก ซึ่งเพื่อเป้าหมายหลักของชุมชนคือ การจำหน่ายค้าส่งผลผลิตส้มโอของตำบลบางสะแก ซึ่งตำบลบางสะแกสามารถผลิตส้มโอต่อปี ปริมาณมากที่สุดของจังหวัดสมุทรสงครามผลิต โดยมีพื้นที่ในการปลูกส้มโอ จำนวน 2,032 ไร่ จากพื้นที่ปลูกส้มโอของจังหวัดสมุทรสงครามทั้งสิ้น 12,319 ไร่ ทำรายได้ให้แก่จังหวัดสมุทรสงครามสูงถึงปีละ 566.76 ล้านบาท โดยอาศัยกลยุทธ์ในการรับนักท่องเที่ยวจาก



ภายนอกเข้าสู่ชุมชน และการออกไปประชาสัมพันธ์ชุมชน ให้เป็นที่รู้จักเช่นจัดค่าย APYE Aciapacific used exchangeงานระยิบระยับอัมพวา งานวิ่ง Pomelo run และงานที่มีผู้เชิญไปออกบูธ เป็นต้น ตำบลบางสะแกเป็นชุมชนหนึ่งของประเทศไทยที่ได้รับคัดเลือกโดยสหประชาชาติ (UN) ผ่าน NGO ให้มีการจัดกิจกรรมเพื่อศึกษาและตรวจสอบตัวชี้วัดในเรื่องการพัฒนาที่ยั่งยืน 17 ประการ (SDGs) ในทุกๆ ชุมชน จึงมีแนวคิดว่าการดำเนินงานในรูปของกลุ่มจำเป็นต้องมีการบริหารจัดการงบประมาณให้เกิดการกระจายรายได้ภายในชุมชน เพื่อให้เกิดความเท่าเทียมและยั่งยืน โดยมองว่าในการเปิดรับนักท่องเที่ยวที่เข้ามาศึกษาดูงานนั้น ควรจะมีการใช้วัตถุดิบและทรัพยากรอื่นๆ ของชุมชนเป็นอันดับแรก เพื่อให้เกิดการกระจายรายได้และสามารถบริหารงบประมาณได้อย่างมีประสิทธิภาพ มีการวางแผนในการขอมาตรฐานโฮมสเตย์เพื่อยกระดับโฮมสเตย์ของชุมชนให้มีมาตรฐาน รวมถึงพัฒนาการท่องเที่ยวโดยชุมชนของตำบลบางสะแกให้เป็นที่รู้จักและผ่านมาตรฐานการท่องเที่ยวโดยชุมชน รวมถึงการเข้าร่วมการ STARTUP Airbnb ที่ได้รับความนิยมในปัจจุบันกลุ่มรักษ์บางสะแกและการบริหารจัดการด้านการท่องเที่ยวโดยชุมชน เป็นการรวมตัวของคนในชุมชนเพื่อการบริหารจัดการเรื่องการท่องเที่ยวโดยชุมชนของตำบลบางสะแก เกิดจากการรวมตัวของกลุ่มคนที่มีจิตอาสาในการทำงานเรื่องการท่องเที่ยวโดยชุมชน เดิมเมื่อมีงานทุกคนจะอาสาเข้ามาช่วยกันทำงาน เช่น ฝ่ายอาหาร ฝ่ายจัดสถานที่ ฝ่ายวิทยากร เป็นต้น หลังจากนั้นเริ่มมีการบริหารจัดการในรูปกลุ่ม จึงมีการจัดสรรผลประโยชน์ (เก็บเงินเข้ากลางเพื่อบริหารกลุ่ม 10%) ทำให้มีเงินกองกลางในการแบ่งให้กับคนที่มาช่วยงานกลุ่มทุกกลุ่มในชุมชนที่เข้ามาสนับสนุนการท่องเที่ยวโดยชุมชนเป็นอิสระต่อกัน แต่เมื่อใดที่นำสินค้ามาขายกับกลุ่มรักษ์บางสะแก ต้องให้กลุ่มรักษ์บางสะแกเป็นบริหารทั้งหมด ต่อมาต้องมีการไปขายของที่นอกหมู่บ้าน ปัจจุบันองค์การสหประชาชาติ (UN) ลงพื้นที่บางสะแกเป็นประจำทุกปี (ปีละ 2 ครั้ง) เพื่อทำกิจกรรมในเรื่องของการพัฒนาที่ยั่งยืน 17 ประการ โดยเลือกลงมาศึกษาเพื่อดูว่าชุมชนตกตัวชี้วัดอะไร และคิดโปรเจกต์ออกมาให้ได้ภายใน 7 วัน ผ่านองค์การนอกภาครัฐ (NGO) ที่เข้ามาทำงานในพื้นที่กับเรื่องเยาวชน และเนื่องจากเป็นกิจกรรมที่ไม่มีรายได้ ทำให้ชุมชนมีกำไรในการจัดกิจกรรมศึกษาดูงานที่ค่อนข้างจำกัด ไม่มีกำไรเกิดขึ้น กลุ่มวิสาหกิจชุมชนรักษ์บางสะแกจึงต้องจัดกิจกรรมในงบประมาณที่จำกัด ในกรอบที่ไม่จำเป็นต้องมีเงินเหลือ เพราะเป็นโครงการเพื่อสังคม จึงมีการประชุมหารือและพูดคุยกันในการประชุมกลุ่มถึงการหาทางออกเลย

ได้ข้อสรุปว่า กลุ่มจำเป็นต้องมีการจัดสรรงบประมาณตามที่คุณศึกษาดูงานให้มาโดยใช้ วัตถุประสงค์ภายในชุมชน เช่นยอดมะพร้าว หัวปลี เมนูอาหารก็จะเป็นอาหารพื้นบ้านไป ปัจจุบันตำบลบางสะแก จึงเป็นชุมชนเดียวที่สามารถรับคณะของ UN ได้เป็นประจำทุกปี และเป็นชุมชนหลักที่สามารถจัดกิจกรรมให้กับองค์การสหประชาชาติ (UN) ได้จนถึงปัจจุบัน

กลุ่มรักษ์บางสะแกเป้าหมายในการดำเนินงานร่วมกันคือ ต้องการให้ตำบลบางสะแกเป็นที่รู้จักและสามารถขายส้มโอในพื้นที่ได้ในปริมาณที่มาก (ไม่เน้นขายปลีก) โดยใช้เรื่องการท่องเที่ยวโดยชุมชนเป็นเครื่องมือในการทำให้ตำบลบางสะแกเป็นที่รู้จัก การบริหารจัดการกลุ่มในช่วงแรก ชุมชนมีการนำสินค้าและชุมชนไปร่วมออกงานเป็นประจำ คนในชุมชนเริ่มไม่ไหว จึงต้องจัดประชุมพูดคุยเพื่อหาทางออกว่าในหนึ่งเดือนชุมชนจะรับงานไม่เกิน 4 ครั้ง มุ่งเน้นงานใหญ่ๆ โดยมีจุดยืนว่าชุมชนจะสามารถออกไปโปรโมทสินค้าของชุมชนได้ โดยไม่เปลี่ยนวิถีชีวิตของชาวสวนที่ต้องการดูแลรักษาสวน หากเน้นที่การท่องเที่ยวมากเกินไปจะทำให้กลุ่มมีปัญหา ในเรื่องของการประชาสัมพันธ์ของตำบลบางสะแก มีด้วยกันหลายช่องทาง ได้แก่การร่วมงานจำหน่ายสินค้าและโปรโมทชุมชนอยู่เป็นประจำ และการประชาสัมพันธ์ผ่านสื่อ Facebook “รักษ์บางสะแก” www.รักษ์บางสะแก โดยมีเครือข่ายของเยาวชนในชุมชนดูแลระบบให้ทั้งหมด มีการปลูกฝังและการร่วมกันขับเคลื่อนโดยเยาวชนในชุมชนจากโครงการชมรม TO BE NUMBER ONE ในชุมชนเพื่อเรียนรู้เกี่ยวกับเรื่องการท่องเที่ยวโดยชุมชน การจัดการขยะและการคิดโปรเจกการผลิตภัณฑ์ชุมชนเพื่อนอกจำหน่ายร่วมกับกลุ่มรักษ์เริ่มแรกมีปัญหาเรื่องผลประโยชน์จึงมีการประชุมชี้แจงค่าใช้จ่ายกันในคณะกรรมการบริหารฯ โดยตกลงกันว่าจะเหลือที่กลุ่มไม่เกิน 10,000 บาท จะไม่เหลือเงินบริหารไว้ที่กลุ่มมาก ทั้งนี้ที่เงินในกลุ่มเริ่มมีเหลือเยอะ จะมีการจ้างงานสร้างรายได้ให้กับคนในชุมชน เป็นการกระจายรายได้ให้กับคนในชุมชน จนเมื่อปี 2562 เดือนพฤษภาคมกลุ่มรักษ์บางสะแกได้ดำเนินการจดทะเบียนวิสาหกิจชุมชนเริ่มระดมหุ้น มีการปันผล ให้เป็นระบบมากยิ่งขึ้น โดยชุมชนมองว่าคนไม่จำเป็นต้องมาก แต่ต้องผลักดัน ให้มีศักยภาพในจุดเด่นของตนเอง จัดทำผลิตภัณฑ์ใหม่ๆ ออกมาขาย ทำอะไรก็ได้แต่ไม่ทิ้งตัวตนของการเป็นชาวสวนซึ่งเป็นวิถีชีวิตเดิมของคนบางสะแก ปัจจุบันทางชุมชนมีการส่งเสริมให้คนในชุมชนจัดทำผลิตภัณฑ์ OTOP มากกว่า 20 ผลิตภัณฑ์และยังต้องพัฒนาผลิตภัณฑ์ต่อไปอีกเรื่อยๆ ตอนนี้ได้ข้องบประมาณสนับสนุนจากหน่วยงานภาครัฐใน



การอบรมทำแผนธุรกิจ โดยทางชุมชนมีวิทยากรทำแผนธุรกิจระดับประเทศซึ่งเป็นอาจารย์จากธรรมศาสตร์เป็นคนในชุมชนตำบลบางสะแก ซึ่งขณะนี้ เป็นวิทยากรสอนให้หน่วยงานราชการมากมาย และอยากกลับมาพัฒนาบ้านเกิด หลังจากนั้นคนในชุมชนจะได้มีความพร้อมในการกำหนดกรอบเพื่อเดินหน้าพัฒนาอาชีพของตนต่อไป การแสวงหารายได้ของวิสาหกิจชุมชนรักษ์บางสะแก ครั้งแรกที่มีการจัดกิจกรรมระดมทุน มีการนำเงินไปทำบุญ จัดตั้งกลุ่มกองทุนผู้สูงอายุผู้พิการผู้ป่วยติดเตียง 100,000 บาท และซ่อมแซมวิหารหลวงพ่อใหญ่ 50,000 บาท ภายใต้ชื่อกิจกรรม POMELO RUN และกิจกรรมอื่นๆ มากมายและต่อเนื่อง จุดอ่อนของชุมชนในการดำเนินงาน คือเมื่อออกงานนอกพื้นที่เพื่อโปรโมทชุมชนมากขึ้น คนภายนอกรู้จักบางสะแก ในลักษณะของสินค้าชุมชนสินค้าพื้นบ้าน ผู้จัดงานเริ่มระบุนิดของผลิตภัณฑ์ แต่ด้วยข้อจำกัดในเรื่องของสถานที่จึงสามารถนำเอาผลิตภัณฑ์ไปจำหน่ายที่ไม่หลากหลาย เกิดปัญหาให้กับคนในกลุ่มในเรื่องของการคัดเลือกผลิตภัณฑ์ไปจำหน่าย เริ่มมีปัญหา จึงต้องมีการหารือร่วมกันเพื่อหาทางออก การทำงานกลุ่มเป็นเรื่องยาก ต้องมีการบริหารจัดการที่ดีจึงสามารถขับเคลื่อนกลุ่มต่อไปได้อย่างยั่งยืน ปัญหาของชุมชนอีกอย่างหนึ่ง คือไม่มีผลิตภัณฑ์จำหน่ายขายเวลามีคนมาดูงาน จึงยังต้องการการพัฒนาอาชีพเพื่อให้ชุมชนมีความหลากหลายในเรื่องของผลิตภัณฑ์ชุมชน ตำบลบางสะแกมีความร่วมมือของชุมชนในระดับที่สูง จึงเกิดเป็นผลสำเร็จที่ออกมาเป็นรูปธรรมในการดำเนินงาน จนสามารถคว่ำรางวัลหมู่บ้านเศรษฐกิจพอเพียงสำหรับพัฒนาพื้นที่ท่องเที่ยวเศรษฐกิจพอเพียง ตามโครงการการมีส่วนร่วมของชุมชนครบวงจร “บ้านเพชรเพลินดิน” ประจำปี 2561 ปัจจุบันการท่องเที่ยวโดยชุมชนของตำบลบางสะแกมีหน่วยงานต่างๆ เข้ามาสนับสนุนงบประมาณเพื่อพัฒนาการท่องเที่ยวโดยชุมชนมากมาย เช่น กรมการพัฒนาชุมชน หอการค้าการท่องเที่ยวแห่งประเทศไทย และเกษตรจังหวัด เป็นต้น ตำบลบางสะแกมีผลิตภัณฑ์เด่นของชุมชนมากมาย ได้แก่ ส้มโอขาวใหญ่ ลิ้นจี่ ส้มแก้ว น้ำส้มแก้ว น้ำผึ้งดอกลิ้นจี่ ดินล้าปะโดง มะพร้าวแก้วแกงกระดอกรูป ขนม่วง ขนมครก กระถางดีไอวาย เป็นต้น โดยเป็นผลิตภัณฑ์ที่ขึ้นทะเบียนโอท็อปแล้วจำนวน 20 ผลิตภัณฑ์ และมีกิจกรรมการท่องเที่ยวที่หลากหลาย โดยนักท่องเที่ยวจะสามารถหาประสบการณ์ได้จากฐานการเรียนรู้ต่างๆ ของชุมชน เช่น ฐานการเรียนรู้สอนการทำขนมไทย ฐานการเรียนรู้กิจกรรมการบริหารจัดการน้ำ ฐานการเรียนรู้ “กลุ่มส้มโอขาวใหญ่ตำบลบางสะแก” ฐานการเรียนรู้ “ศูนย์เรียนรู้เศรษฐกิจพอเพียงตำบลบางสะแก” ฐานการเรียนรู้ “ส้มโอสีทอง”

ฐานการเรียนรู้ “ส้มแก้ว” ฐานการเรียนรู้ “น้ำผึ้งดอกลิ้นจี่” ฐานการเรียนรู้ “ดินล้าประโดง” ฐานการเรียนรู้ “มะพร้าวแก้ว” ฐานการเรียนรู้ “แกงกระดองกรุบ” ฐานการเรียนรู้ “ขนมวง” และฐานการเรียนรู้ “กระถาง ดีโอบาย” เป็นต้น

2

โดยการท่องเที่ยวโดยชุมชนของตำบลบางสะแก มีองค์ประกอบด้านการท่องเที่ยวครบถ้วนทั้ง 6 องค์ประกอบที่พร้อมสู่การพัฒนาด้านการท่องเที่ยวโดยชุมชนของตำบลในอนาคต โดยตำบลบางสะแกมีการจัดโปรแกรมการท่องเที่ยว เพื่อรองรับการท่องเที่ยว มีการเดินทางเข้าออกเพื่อท่องเที่ยวที่สะดวก มีโครงสร้างพื้นฐานและการขนส่งที่สะดวก และปลอดภัย สามารถเข้าถึงชุมชนได้ มีจุดดึงดูดให้นักท่องเที่ยวเดินทางมาท่องเที่ยว แหล่งท่องเที่ยวอาจเป็นแหล่งธรรมชาติที่มีความโดดเด่นด้วยวิถีชีวิตและภูมิปัญญาท้องถิ่น สามารถรองรับนักท่องเที่ยวด้วยรีสอร์ทและโฮมสเตย์ ที่มีสิ่งอำนวยความสะดวกในการเข้าพักให้กับนักท่องเที่ยว นักท่องเที่ยวสามารถร่วมกิจกรรมเพื่อสร้างประสบการณ์ในการท่องเที่ยว เกิดการกระจายรายได้สู่ชุมชนท้องถิ่น และมีการให้บริการของแหล่งท่องเที่ยว ได้แก่การให้บริการด้านร้านอาหาร โรงพยาบาล ร้านค้า เป็นต้น

การวิเคราะห์ของชุมชนและด้านการท่องเที่ยวโดยชุมชน (SWOT Analysis)

ตำบลบางสะแกมีจุดแข็ง จุดอ่อน โอกาส และอุปสรรค ที่อาจส่งผลต่อการดำเนินงานหมู่บ้านท่องเที่ยวโดยชุมชน โดยการสำรวจจากสภาพการณ์ 2 ด้าน คือ สภาพการณ์ภายใน และสภาพการณ์ภายนอก เพื่อให้ทราบถึงตัวตน และรู้จักสภาพแวดล้อมภายใน และการเปลี่ยนแปลงต่างๆ ผลกระทบของการเปลี่ยนแปลงที่มีต่อชุมชน ซึ่งจะครอบคลุมขอบเขตของปัจจัยที่กว้าง ด้วยการระบุจุดแข็ง จุดอ่อน โอกาส และอุปสรรคของชุมชน ทำให้มีข้อมูลในการกำหนดทิศทางหรือเป้าหมายที่จะถูกสร้างขึ้นมาบนจุดแข็งของชุมชนและแสวงหาประโยชน์จากโอกาสทางสภาพแวดล้อม และสามารถกำหนดกลยุทธ์ที่มุ่งเอาชนะอุปสรรคทางสภาพแวดล้อม หรือลดจุดอ่อนของชุมชนให้มีน้อยที่สุดได้ นำไปสู่การวิเคราะห์สภาพการณ์ในมิติต่างๆ ด้านเครือข่ายทางสังคม และการมีส่วนร่วมของชุมชนด้านการท่องเที่ยว สู่การวางแผนกลยุทธ์การจัดการการท่องเที่ยวโดยชุมชนเชิงบูรณาการอย่างยั่งยืน จากการศึกษาวิเคราะห์สภาพการณ์ของบ้านบางสะแก ตำบลบางสะแก อำเภอบางคนที จังหวัดสมุทรสงคราม ซึ่งเป็นหมู่บ้านท่องเที่ยวโดยชุมชน ดังตารางที่ 1



ตารางที่ 1 ผลการวิเคราะห์ SWOT ของชุมชนด้านการท่องเที่ยวโดยชุมชน

2

จุดแข็ง (Strengths)	
S1	คนในชุมชนมีความสามัคคี ภาคภูมิใจในชุมชน มีจุดยืนร่วมกันในการขับเคลื่อนชุมชน เคารพกฎกติกาของชุมชน มีความเอื้ออาทร พึ่งพาอาศัยกันซึ่งกันและกัน ตระหนักและให้ความร่วมมือในเรื่องของสิ่งแวดล้อม
S2	มีทุนชุมชนที่ดี เช่น สถานศึกษาภายในหมู่บ้าน ภูมิทัศน์ที่ดี กลุ่มองค์กร กองทุน และแหล่งเงินทุน ภูมิปัญญาท้องถิ่นที่เป็นอัตลักษณ์ และมีผลผลิตด้านการเกษตรที่มีชื่อเสียงและมีปริมาณมากที่สุด ในจังหวัดสมุทรสงคราม
S3	ผู้นำชุมชนมีเข้มแข็ง ใช้ชีวิตตามหลักปรัชญาของเศรษฐกิจพอเพียง มีแนวคิดในทางเดียวกัน ส่งเสริมและพัฒนาผู้นำชุมชนและคนในชุมชน ให้มีโอกาสได้เพิ่มพูนความรู้และพัฒนาตนเองอยู่เสมอ
S4	มีกลุ่มเยาวชนที่เข้มแข็ง เช่นชมรม TO BE NUMBER ONE และสภาเด็ก เป็นต้น ที่เชื่อมต่อและถ่ายโอนกิจกรรมการท่องเที่ยวแก่เยาวชน (การมีส่วนร่วมของคนรุ่นใหม่)
จุดอ่อน (Weakness)	
W1	ที่ตั้งชุมชนห่างไกลจากตัวเมืองสมุทรสงคราม
W2	สังคมสูงอายุ ขาดวัยแรงงาน
W3	ปัญหาด้านสิ่งแวดล้อม เช่นลำประโดงตื้นเขินและน้ำเสียจากถังมะพร้าว
W4	ในชุมชนยังมีบางคนที่มีความรู้ในเรื่องต่างๆ ที่ไม่เท่ากัน
W5	ในชุมชนยังมีคนบางคนมีทัศนคติที่ยังไม่เป็นในเชิงบวก
โอกาส (Opportunity)	
O1	การติดต่อสื่อสารสะดวก
O2	มีหน่วยงานภาคีภายนอกให้การสนับสนุนเป็นจำนวนมาก
O3	มีกลุ่ม/เครือข่าย/อาสา ทั้งภายในและภายนอกจังหวัดเข้าร่วมทำกิจกรรมและศึกษาดูงานอยู่เสมอ
O4	มีโครงสร้างพื้นฐานและเส้นทางคมนาคม ที่สะดวกและมีความน่าสนใจ
O5	มีรถโดยสารประจำทางผ่านเข้าออก
O6	นโยบายของรัฐบาลในปัจจุบัน มุ่งเน้นส่งเสริมการท่องเที่ยวภายในประเทศอย่างต่อเนื่อง ผู้ประกอบการท่องเที่ยวให้ความสำคัญกับการจัดกิจกรรมท่องเที่ยวในชุมชนเพิ่มมากขึ้น
O7	มีช่องทางการตลาดในการประชาสัมพันธ์และค้าขายสินค้าชุมชนและผลผลิตทางการเกษตรที่หลากหลาย

ตารางที่ 1 ผลการวิเคราะห์ SWOT ของชุมชนด้านการท่องเที่ยวโดยชุมชน (ต่อ)

อุปสรรค (Threat)
T1 ขาดที่สาธารณะในการทำกิจกรรมต่างๆ
T2 ไม่มีป้ายบอกทางที่ชัดเจน
T3 มีรถโดยสารเพื่อเข้ามายังชุมชนไม่มากนัก
T4 ประสบปัญหาภัยธรรมชาติและการเปลี่ยนแปลงภูมิอากาศ เช่น ภัยธรรมชาติที่เกิดจากพายุอยู่บ่อยครั้ง
T5 ราคาผลผลิตตกต่ำ ต้นทุนการผลิตสูงขึ้น
T6 ส่วนราชการในพื้นที่ขาดการบูรณาการ เนื่องจากต้องปฏิบัติงานตามผลสัมฤทธิ์ของหน่วยงาน
T7 จำนวนนักท่องเที่ยวที่ลดในช่วงขณะนี้เนื่องมาจากปัจจัยต่าง ๆ ที่มีผลต่อการลดลงของนักท่องเที่ยว เช่น ปัญหาการเมือง เศรษฐกิจ และโรคติดต่อ (Covid - 19)

2

ผลการวิเคราะห์ปัจจัยภายใน : จากการวิเคราะห์ปัจจัยภายในของชุมชน ทำให้ทราบถึงจุดแข็งและจุดอ่อนของชุมชนในด้านการท่องเที่ยวโดยชุมชน เพื่อนำมาวิเคราะห์ชุมชนในด้านต่างๆรวมถึงการวางแผนหรือวางกลยุทธ์ต่างๆ เพื่อขับเคลื่อนการดำเนินงานการท่องเที่ยวโดยชุมชน เริ่มจากการนำจุดแข็งที่ได้จากการวิเคราะห์มาพัฒนาเป็นจุดขายของหมู่บ้าน และนำจุดอ่อนมาวางแผนแก้ไข ให้ดีขึ้นจากการวิเคราะห์พบว่า ตำบลบางสะแกมีจุดแข็งในเรื่องความสามัคคี คนในชุมชนมีความภาคภูมิใจในชุมชน มีจุดยืนร่วมกันในการขับเคลื่อนชุมชน เคารพกฎกติกาของชุมชน มีความเอื้ออาทร พึ่งพาอาศัยกันซึ่งกันและกัน ตระหนักและให้ความร่วมมือในเรื่องของสิ่งแวดล้อม เช่น การคัดแยกขยะตามบ้านเรือน กิจกรรมการลงแขกลงคลอง มีทุนชุมชนที่ดี เช่น สถานศึกษาภายในหมู่บ้าน ภูมิทัศน์ที่ดี กลุ่มองค์กร กองทุน และแหล่งเงินทุน ภูมิปัญญาท้องถิ่นที่เป็นอัตลักษณ์ และมีผลผลิตด้านการเกษตรที่มีชื่อเสียงและมีปริมาณมากที่สุด ในจังหวัดสมุทรสงคราม ผู้นำชุมชนมีเข้มแข็ง ใช้ชีวิตตามหลักปรัชญาของเศรษฐกิจพอเพียง มีแนวคิดในทางเดียวกัน ส่งเสริมและพัฒนาผู้นำชุมชนและคนในชุมชน ให้มีโอกาสได้เพิ่มพูนความรู้และพัฒนาตนเองอยู่เสมอ มีกลุ่มเยาวชนที่เข้มแข็ง เช่นชมรม TO BE NUMBER ONE และสภาเด็ก เป็นต้น ที่เชื่อมต่อและถ่ายโอนกิจกรรมการท่องเที่ยวแก่เยาวชน (การมีส่วนร่วมของคนรุ่นใหม่) และมีจุดอ่อน ในเรื่องที่ตั้งของชุมชนห่างไกลจากตัวเมืองสมุทรสงคราม สังคมสูงอายุ ขาดวัยแรงงาน ปัญหาด้านสิ่งแวดล้อม เช่น ลำประโดงต้นเขินและน้ำเสียจากถังมะพร้าว ในชุมชนยังมีบางคนที่มีความรู้ในเรื่องต่างๆ ที่ไม่เท่ากัน และยังมีคนบางคนมีทัศนคติที่ยังไม่เป็นในเชิงบวก



ผลการวิเคราะห์ปัจจัยภายนอก : จากการวิเคราะห์ปัจจัยภายนอก ทำให้ทราบถึงโอกาสและอุปสรรคของชุมชน ในด้านการท่องเที่ยวโดยชุมชน เพื่อนำมาวิเคราะห์ชุมชนในด้านต่างๆ รวมถึงการวางแผนหรือวางกลยุทธ์ต่างๆ เพื่อขับเคลื่อนการดำเนินงานการท่องเที่ยวโดยชุมชน ซึ่งชุมชนสามารถนำไปปัจจัยเหล่านั้น มาวางแผน โดยการนำโอกาสที่ได้จากการวิเคราะห์มาเป็นข้อมูลในการวางแผนทางการพัฒนา สำหรับโอกาสที่ตำบลบางสะแกได้รับมีด้วยกันหลายด้าน ตำบลบางสะแกเป็นตำบลที่มีการติดต่อสื่อสารสะดวก มีหน่วยงานภาคีภายนอกให้การสนับสนุนเป็นจำนวนมาก กลุ่ม/เครือข่าย/อาสา ทั้งภายในและภายนอกจังหวัดเข้าร่วมทำกิจกรรมและศึกษาดูงานอยู่เสมอ คนภายนอกสนใจที่จะเข้ามาศึกษาดูงานเป็นจำนวนมาก โครงสร้างพื้นฐานและเส้นทางคมนาคม ที่สะดวกและมีความน่าสนใจ รถโดยสารประจำทางผ่านเข้าออก นโยบายของรัฐบาลในปัจจุบัน มุ่งเน้นส่งเสริมการท่องเที่ยวในประเทศอย่างต่อเนื่อง ผู้ประกอบการท่องเที่ยวให้ความสำคัญกับการจัดกิจกรรมท่องเที่ยวในชุมชนเพิ่มมากขึ้น และมีช่องทางการตลาดในการประชาสัมพันธ์และค้าขายสินค้าชุมชนและผลผลิตทางการเกษตร ที่หลากหลาย โดยอุปสรรคของชุมชนคือ ไม่มีป้ายบอกทางที่ชัดเจน ขาดที่สาธารณะในการทำกิจกรรมต่างๆ รถโดยสารเพื่อเข้ามายังชุมชนไม่มากนักประสบปัญหาภัยธรรมชาติและ การเปลี่ยนแปลงภูมิอากาศ เช่น ภัยธรรมชาติที่เกิดจากพายุอยู่บ่อยครั้ง ราคาผลผลิตตกต่ำ ต้นทุนการผลิตสูงขึ้น ส่วนราชการในพื้นที่ขาดการบูรณาการ เนื่องจากต้องปฏิบัติงานตามผลสัมฤทธิ์ของหน่วยงาน มีจำนวนนักท่องเที่ยวที่ลดในช่วงขณะนี้เนื่องมาจากปัจจัยต่าง ๆ ที่มีผลต่อการลดลงของนักท่องเที่ยว เช่น ปัญหาการเมือง เศรษฐกิจ และโรคติดต่อ (Covid - 19)

อภิปรายผลการวิจัย

จากการศึกษาสภาพการณ์ด้านการท่องเที่ยวของการท่องเที่ยวโดยชุมชนตำบลบางสะแก อำเภอบางคนที จังหวัดสมุทรสงคราม พบว่าเป็นชุมชนที่มีความพร้อมในด้านการท่องเที่ยวโดยชุมชนมีดำเนินงานในรูปแบบของกลุ่มในการขับเคลื่อนการดำเนินงานด้านการท่องเที่ยวโดยชุมชน ในชื่อว่า “กลุ่มรักษ์บางสะแก” ซึ่งสอดคล้องกับ (พจนานวนศรี, 2546) ที่กล่าวว่า การสร้างกระบวนการทำงานเพื่อส่งเสริมการท่องเที่ยวโดยชุมชนนั้น ต้องมีการจัดทำวิสัยทัศน์และแผนยุทธศาสตร์การท่องเที่ยวโดยชุมชน เป้าหมายมีการลงมติดร่วมกันเพื่อก่อตั้งกลุ่ม กำหนดโครงสร้างพร้อมคัดเลือกบุคลากร

เพื่อทำหน้าที่ในการพัฒนาการท่องเที่ยวโดยชุมชน ซึ่งเป็นส่วนหนึ่งของการพัฒนา รวมถึงการวางแผนแนวทางการพัฒนาสู่การเป็น แหล่งท่องเที่ยวโดยชุมชนจำเป็นต้องอาศัยการมีส่วนร่วมโดยคนในชุมชนเข้ามามีส่วนร่วมเป็นหลักในการ กำหนดทิศทาง และตัดสินใจและรู้สึกเป็นเจ้าของทั้งยังเป็นการยกระดับคุณภาพชีวิตเกิดความยั่งยืน ทางด้าน สิ่งแวดล้อม โดยคงเอกลักษณ์และวัฒนธรรมท้องถิ่น ก่อให้เกิดการเรียนรู้ ระหว่างคนในชุมชนและนักท่องเที่ยว เกิดผลตอบแทนที่เป็นธรรมแก่คนท้องถิ่นและมีการกระจายรายได้สู่สาธารณประโยชน์ของชุมชนที่มาจาก การบริหารโดยการร่วมแรงร่วมใจของคนในชุมชน อัจฉรา ศรีลาชัย และ ภูเกริก บัวสอน ซึ่งมีองค์ประกอบของการท่องเที่ยว ตามทฤษฎีองค์ประกอบการท่องเที่ยว (6A) ของ Pike (2008) และทฤษฎี การท่องเที่ยวอย่างยั่งยืนของ Shirley (1993) ได้แก่ สิ่งดึงดูดใจ การคมนาคมขนส่ง และการเข้าถึงการท่องเที่ยว สิ่งอำนวยความสะดวก ที่พัก กิจกรรม และการให้บริการ ของแหล่งท่องเที่ยว โดยตาบลงสะแกมุงเน้นการมีส่วนร่วมของคนในชุมชน การประสานความร่วมมือระหว่างผู้ประกอบการ คนในชุมชน องค์กรและสถาบัน มีผลิตภัณฑ์ของชุมชน และท้องถิ่น กิจกรรมการท่องเที่ยวที่หลากหลาย การพัฒนาบุคลากรในการฝึกอบรมข้อมูลข่าวสารที่สื่อให้กับนักท่องเที่ยว โดยมุ่งเน้นการสร้างการรับรู้ในด้านเศรษฐกิจ สังคม และสิ่งแวดล้อม มุ่งเน้นกระบวนการเรียนรู้ระหว่างคนในชุมชนและนักท่องเที่ยว เกิดผลตอบแทนที่เป็นธรรมแก่คนท้องถิ่นและมีการกระจายรายได้สู่สาธารณประโยชน์ของชุมชนที่มาจาก การบริหารโดยการร่วมแรงร่วมใจของคนในชุมชน ซึ่งปัจจุบันการท่องเที่ยวโดยชุมชนได้รับความนิยมอย่างมากจนปัจจุบัน ทั้งยังเป็นเครื่องมือสำคัญที่ช่วยในการสร้างความเข้มแข็งให้กับชุมชนในการจัดการ ทรัพยากรและวัฒนธรรม โดยใช้กระบวนการมีส่วนร่วมของคนในชุมชน ในการกำหนด ทิศทางการพัฒนาและได้รับประโยชน์จากการท่องเที่ยวและช่วยในการฟื้นฟูและ อนุรักษ์สภาพแวดล้อม อัตลักษณ์และความหลากหลายทางวัฒนธรรม สร้างจิตสำนึก เกิดการกระจายรายได้สู่คนในท้องถิ่น การพัฒนาทรัพยากรมนุษย์ การอนุรักษ์ ทรัพยากรธรรมชาติและสิ่งแวดล้อม การอนุรักษ์ ฟื้นฟูมรดกทางวัฒนธรรม ซึ่งสิ่งสำคัญ ที่ควรคำนึงถึงในการพัฒนาการท่องเที่ยวโดยชุมชน คือการท่องเที่ยวไม่ใช่อาชีพหลัก แต่เป็นกิจกรรมเสริมที่ต้องอาศัยทรัพยากรด้านต่างๆ ของชุมชนเพื่อเป็นต้นทุน ในการ ส่งเสริมการท่องเที่ยว ตลอดจนวิถีชีวิตความเป็นอยู่ มาเป็นต้นทุนทางการท่องเที่ยว เพื่อให้เกิดความยั่งยืนสอดคล้องแผนปฏิบัติการขับเคลื่อน การพัฒนาการท่องเที่ยวโดย



ชุมชนอย่างยั่งยืนและสร้างสรรค์พ.ศ. 2561–2565 (นายธง คำเกิด และคณะ, 2563) นอกจากนี้สภาพการณ์ของชุมชน ยังพบว่ามีการสร้างเครือข่ายในการทำงานทั้งจากภายในชุมชนและภายนอกชุมชน เพื่อขับเคลื่อนการดำเนินงานในด้านการท่องเที่ยว โดยชุมชน และมีจุดเด่นในด้านของการมีส่วนร่วม ในการขับเคลื่อนกิจกรรมต่างๆ อย่างต่อเนื่อง มีรูปแบบการดำเนินงานที่ชัดเจน เปิดเผยได้มีการดำเนินงานอย่างต่อเนื่องและเป็นรูปธรรม

ข้อเสนอแนะ

1. ข้อเสนอแนะในการนำไปใช้

1.1 คนในชุมชนต้องมีส่วนร่วมและเข้าใจรูปแบบการเป็นแหล่งท่องเที่ยวโดยชุมชนในทิศทางเดียวกันและมีส่วนร่วมในการเป็นดำเนินงานร่วมกัน ผ่านกระบวนการมีส่วนร่วมของคนในชุมชน และการสร้างเครือข่ายทางสังคม สู่การวางแผนทางและทิศทางในการเป็นแหล่งท่องเที่ยวโดยชุมชนของหมู่บ้านที่ยั่งยืนต่อไป

1.2 ชุมชนอื่นสามารถนำแนวทางไปประยุกต์ใช้ในการค้นหาศักยภาพของชุมชน

2. ข้อเสนอแนะในการทำวิจัยครั้งต่อไป

2.1 ควรมีการศึกษาด้านเครือข่ายทางสังคมและการมีส่วนร่วมด้านการท่องเที่ยวของการท่องเที่ยวโดยชุมชน เพื่อใช้ในการวิเคราะห์และวางแผนกลยุทธ์ในด้านการท่องเที่ยวของชุมชนต่อไป

2.2 ควรมีการศึกษาข้อมูลด้านอื่นๆ เพิ่มเติมโดยประยุกต์ใช้ข้อมูลเชิงปริมาณ เช่น ข้อมูลสถิติคนที่เดินทางเข้ามาในหมู่บ้าน สถิติการขายสินค้าผลผลิตทางการเกษตร เพื่อใช้ในการกำหนดวางแผนกลยุทธ์ยุทธศาสตร์รวมถึงแผนการดำเนินงานอื่นๆ ที่เป็นรูปธรรม

2.3 ควรมีการศึกษาวิจัยต่อยอดเส้นทางการท่องเที่ยวในชุมชนและพื้นที่เชื่อมโยง เพื่อเป็นการสร้างเครือข่าย อีกทั้งยังสามารถพัฒนากิจกรรมการท่องเที่ยวอื่นๆ ที่น่าสนใจในปัจจุบัน เพื่อเพิ่มความหลากหลายให้แก่กิจกรรมด้านการท่องเที่ยวของชุมชน

เอกสารอ้างอิง

กระทรวงการท่องเที่ยวและกีฬา(2565, 23 ธันวาคม). *สถิติการท่องเที่ยวประเทศไทย ปี 2565*. <https://www.mots.go.th>.

- กองเศรษฐกิจการท่องเที่ยวและกีฬา สำนักงานปลัดกระทรวงการท่องเที่ยวและกีฬา. (2565). *รายงานภาวะเศรษฐกิจการท่องเที่ยว*. (พิมพ์ครั้งที่ 1). กระทรวงการท่องเที่ยวและกีฬา.
- ชนพล จันทรเรืองฤทธิ์.(2562). *แนวทางการจัดการการท่องเที่ยวโดยชุมชนเพื่อการท่องเที่ยวอย่างยั่งยืน กรณีศึกษา ชุมชนริมน้ำ จันทบุรี อำเภอเมือง จังหวัดจันทบุรี* (วิทยานิพนธ์ปริญญาโทบริหารธุรกิจ ไม่ได้ตีพิมพ์). มหาวิทยาลัยกรุงเทพ.
- จง คำเกิด พลารัก ไชโยย เพียงฤทัย เสงี่ยมศิลป์ จิตราภรณ์ เถรวัตตร อุทมพร เรืองฤทธิ์ และ พรทิพย์ ช่วยเพล (2563). การพัฒนาการท่องเที่ยวเชิงเกษตรชุมชนโดยองค์กรแบบพหุภาคี ชุมชนวังยาง จังหวัดสุพรรณบุรี. *วารสารวิจัยเพื่อการพัฒนาเชิงพื้นที่*, 12(6), 432-450.
- พจนนา สวนศรี. (2546). *คู่มือการจัดการท่องเที่ยวโดยชุมชน*. (พิมพ์ครั้งที่ 1). โครงการท่องเที่ยวเพื่อชีวิต และธรรมชาติ.
- พจนนา สวนศรี และ สมภพ ยี่จอหอ. (2556). *คู่มือมาตรฐานการท่องเที่ยวโดยชุมชน*. หจก. วนิดาการพิมพ์
- พัชรรัตน์ หารไชย. (2552). *การประเมินศักยภาพด้านการท่องเที่ยวจังหวัดศรีสะเกษเพื่อการกำหนด แผนนโยบายการท่องเที่ยวอย่างยั่งยืนระดับจังหวัด*. (วิทยานิพนธ์ปริญญาโทบริหารธุรกิจ ไม่ได้ตีพิมพ์). มหาวิทยาลัยสถาบันเทคโนโลยีพระจอมเกล้าเจ้าคุณทหารลาดกระบัง.
- ณัฐพัชร มณีโรจน์. (2560). การจัดการการท่องเที่ยวโดยชุมชน. *วารสารวิชาการการท่องเที่ยวไทย นานาชาติ*, 13(2), 25-46.
- วีระพล ทองมา และประเจต อำนาง. (2547). *ผลที่เกิดขึ้นจากการจัดกิจกรรมการท่องเที่ยวต่อประชาชนในพื้นที่ตำบลแม่แรม อำเภอแม่ริม จังหวัดเชียงใหม่*. (วิทยานิพนธ์ปริญญาโทบริหารธุรกิจ ไม่ได้ตีพิมพ์). มหาวิทยาลัยแม่โจ้.
- Pike, S. D. (2008). *Destination Marketing: an integrated marketing communication approach*. Butterworth-Heinemann.
- Shirley, E. (1993). *Beyond the Green Horizon: Principles for Sustainable Tourism*. World Wide Fund for Nature.
- United Nations World Tourism Organization. (2020, December 25). *CHANGES IN TRAVELLER BEHAVIOUR IN TIMES OF COVID-19*. <https://www.unwto.org/covid-19-and-tourism-2020>.



Walters, G., Huck, L., Robinson, R. N. S., and Stettler, J. (2021). “Commercial hospitality in tourism: A global comparison of what culturally matters. *International Journal of Hospitality Management*, 95(2021), 102-939. doi:10.1016/j.ijhm. 2021.102939.