

รายชื่อวารสารทั้งหมด

พบวารสารทั้งหมด 1389 รายการ

*ท่านสามารถดูรายละเอียดของแต่ละวารสารได้โดยคลิกที่ชื่อของวารสาร

2586-8691

ISSN	E-ISSN	ชื่อไทย	ชื่ออังกฤษ	TCI กลุ่ม ที่	สาขา	เว็บไซต์	หมายเหตุ
2586-8691	2730-1877	วารสารวิจัยวิทยาการจัดการ มหาวิทยาลัยราชภัฏสุรินทร์	Journal of Management Science Research, Surindra Rajabhat University	2	Social Sciences	https://so02.tci- thaijo.org/ index.php/jmsr/ index	



วารสารวิจัยวิทยาการจัดการ มหาวิทยาลัยราชภัฏสุรินทร์



ปีที่ 8 ฉบับที่ 1 (มกราคม – เมษายน 2567)

Vol. 8 No. 1 (January-April 2024)

ISSN (Print) : 2586 -8691, ISSN (Online) : 2730 -1877

Journal of Management Science Research, Surindra Rajabhat University

Contact Us



 044-512382



เกี่ยวกับวารสาร

วารสารวิจัยวิทยาการจัดการ มหาวิทยาลัยราชภัฏสุรินทร์
Journal of Management Science Research, Surindra Rajabhat University

ISSN 2586 – 8691 (Print)
ISSN 2730 – 1877 (Online)

วารสารมีนโยบายส่งเสริมและสนับสนุนให้คณาจารย์ นักวิชาการ นิสิต นักศึกษา และผู้สนใจทั่วไปได้มีโอกาสเผยแพร่ผลงานทางวิชาการและผลงานวิจัย โดยมีขอบเขตของวารสาร ได้แก่ การบัญชี / การเงินและการธนาคาร / การจัดการธุรกิจ / การจัดการธุรกิจระหว่างประเทศ / การจัดการนวัตกรรม / การเป็นผู้ประกอบการ / การบริหารทรัพยากรมนุษย์และองค์กร / ชีพพลายเซนและโลจิสติกส์ / การท่องเที่ยวและโรงแรม / เทคโนโลยีสารสนเทศ / การตลาด / นิเทศศาสตร์และการสื่อสาร / เศรษฐศาสตร์

การกำหนดเผยแพร่วารสาร

กำหนดออกปีละ 3 ฉบับ คือ ฉบับที่ 1 (มกราคม-เมษายน) ฉบับที่ 2 (พฤษภาคม-สิงหาคม) และฉบับที่ 3 (กันยายน-ธันวาคม)

ประเภทของบทความ

แบ่งออกเป็น 2 ประเภท ได้แก่ บทความวิชาการ และบทความวิจัย

รับตีพิมพ์บทความทั้ง บทความภาษาไทย และบทความภาษาอังกฤษ

เงื่อนไขการตีพิมพ์

บทความแต่ละบทความจะได้รับการประเมินคุณภาพจากผู้ทรงคุณวุฒิก่อนตีพิมพ์ (Peer Review) โดยผู้ทรงคุณวุฒิที่มีความเชี่ยวชาญตรงตามสาขาวิชาที่เกี่ยวข้องและมีความหลากหลายจากแต่ละสถาบัน จำนวน 3 ท่าน ทั้งนี้ ผู้พิจารณาบทความไม่ทราบชื่อผู้พิมพ์บทความและผู้พิมพ์บทความไม่ทราบชื่อผู้พิจารณาบทความเช่นเดียวกัน (Double-Blind Peer Review) อย่างไรก็ตาม บทความที่ผ่านการประเมินแล้วจะต้องได้รับความเห็นชอบจากกองบรรณาธิการก่อนตีพิมพ์

ค่าธรรมเนียมในการตีพิมพ์บทความของวารสารวิจัยวิทยาการจัดการ มหาวิทยาลัยราชภัฏสุรินทร์ มีดังนี้

1. บทความวิจัย/ บทความวิชาการ ฉบับภาษาไทย จำนวน 3,000 บาท/บทความ
2. บทความวิจัย/ บทความวิชาการ ฉบับภาษาอังกฤษ จำนวน 4,500 บาท/บทความ

หมายเหตุ: 1. วารสารจะแจ้งให้ท่านชำระค่าธรรมเนียมในการตีพิมพ์บทความก็ต่อเมื่อบทความของท่าน ผ่านการพิจารณาเบื้องต้นจากกองบรรณาธิการแล้วเท่านั้น
2. การชำระค่าธรรมเนียมในการตีพิมพ์วารสารทุกรายการ เป็นค่าดำเนินการของวารสารวิจัยวิทยาการจัดการ มหาวิทยาลัยราชภัฏสุรินทร์ ซึ่งหากบทความของท่านไม่ผ่านการพิจารณาให้ตีพิมพ์ลงในวารสารจากผู้ทรงคุณวุฒิ จาก 2 ใน 3 ท่าน หรือถูกปฏิเสธการลงตีพิมพ์จากประเด็นด้านจริยธรรมและจรรยาบรรณหรือด้านอื่น ๆ ทางวารสารจะไม่คืนเงินค่าธรรมเนียมในการตีพิมพ์บทความ

คำชี้แจงขั้นตอนการชำระค่าธรรมเนียมในการตีพิมพ์วารสารวิจัยวิทยาการจัดการ มหาวิทยาลัยราชภัฏสุรินทร์

1. ขอให้ผู้พิมพ์ส่งไฟล์เอกสารผ่านระบบ ThaiJO ประกอบด้วย

- 1.1 บทความวิจัย/บทความวิชาการ ในรูปแบบไฟล์ Word จำนวน 1 ไฟล์
- 1.2 แบบฟอร์มส่งบทความ จำนวน 1 ไฟล์

***** ขอให้ผู้ส่งบทความตรวจสอบความถูกต้องของชื่อและสังกัดของผู้วิจัย รูปแบบเนื้อหาและการอ้างอิงตรงตามรูปแบบที่วารสารกำหนดเท่านั้น *วารสารขอสงวนสิทธิ์ในการปฏิเสธการพิจารณาบทความเบื้องต้น หากท่านไม่ได้ส่งบทความตามข้อกำหนดของวารสาร******
กรุณาศึกษาจาก [คำแนะนำสำหรับผู้เขียน](#) (Click)

2. เมื่อไฟล์เอกสารครบถ้วนแล้ว ทางกองบรรณาธิการจะพิจารณาบทความเบื้องต้น ตามข้อกำหนดของวารสาร หากผ่านการพิจารณาบทความเบื้องต้น ทางวารสารจะแจ้งให้ชำระค่าธรรมเนียมในการตีพิมพ์วารสารก่อนการตรวจประเมินคุณภาพบทความ

3. ช่องทางการชำระค่าธรรมเนียมในการตีพิมพ์วารสาร กำหนดให้โอนชำระค่าธรรมเนียมในการตีพิมพ์วารสารผ่านทางบัญชีธนาคาร โดยผู้พิมพ์จะได้รับแจ้งจากเจ้าหน้าที่วารสารเท่านั้น **ทั้งนี้** เมื่อชำระค่าธรรมเนียมเรียบร้อยแล้ว กรุณาจัดส่งหลักฐานการชำระเงินผ่านทางกระทุ ThaiJO ตามรายละเอียดที่แจ้ง พร้อมให้ท่านแนบสลิปการโอนเงิน

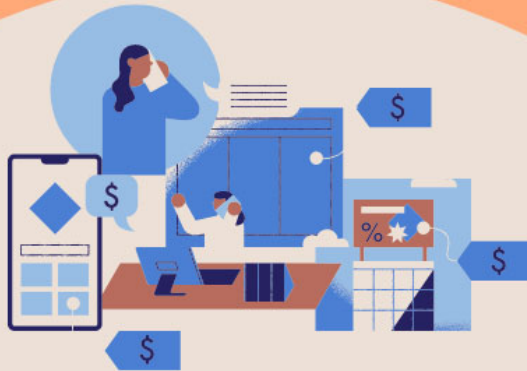
เปิดรับบทความเพื่อพิจารณาตีพิมพ์ในวารสารปีที่ 8 ฉบับที่ 3 เดือนกันยายน-ธันวาคม 2567

2023-03-04



วารสารวิจัยวิทยาการจัดการ มหาวิทยาลัยราชภัฏสุรินทร์

ISSN(Print) : 2586-8691, ISSN (Online) : 2730-1877



เปิดรับบทความลงตีพิมพ์ในวารสาร
ปีที่ 8 ฉบับที่ 3
ประจำเดือนกันยายน-ธันวาคม 2567

[Read More >](#)

ฉบับปัจจุบัน

ปีที่ 8 ฉบับที่ 1 (2024): วารสารวิจัยวิทยาการจัดการ มหาวิทยาลัยราชภัฏสุรินทร์ (มกราคม-เมษายน 2567)



วารสารวิจัยวิทยาการจัดการ มหาวิทยาลัยราชภัฏสุรินทร์ (Journal of Management Science Research, Surindra Rajabhat University) เป็นวารสารที่
รับตีพิมพ์เผยแพร่ผลงานทางวิชาการ โดยออกวารสารปีละ 3 ฉบับ ได้แก่ ฉบับที่ 1 ประจำเดือนมกราคมถึงเมษายน ฉบับที่ 2 ประจำเดือนพฤษภาคมถึงสิงหาคม
และฉบับที่ 3 เดือนกันยายนถึงธันวาคม

ประเภทของผลงานทางวิชาการที่รับพิจารณาตีพิมพ์ในวารสารมี 2 ประเภท ได้แก่ บทความวิชาการ และบทความวิจัย โดยเปิดรับบทความทั้งภาษาไทยและภาษา
นโยบายการคุ้มครองข้อมูลส่วนบุคคล [Privacy policy](#)

บทความวิจัย (Research Article)

ปัจจัยที่มีอิทธิพลต่อความตั้งใจเข้าร่วมกิจกรรมวิ่งเทรลของนักท่องเที่ยวเชิงกีฬา

คุณากร เปลื้องทุกข์; สุนกฤต สังข์เฉย

16-27



การสำรวจสถานะภาพผู้ประกอบการเพื่อสังคม กรณีศึกษา "ร้อยแก่นสาร"

พิมพ์พร ภูครองเพชร

28-42



การประเมินการรับรู้ความสนใจซื้อและการสื่อสารแบรนด์บนสื่อดิจิทัลของลูกค้าปิดมโนราห์บ้านขาว อำเภอระโนด จังหวัดสงขลา

เสริมศักดิ์ ขุนพลา

43-56



การสื่อสารการตลาดเชิงบูรณาการและความคาดหวังของลูกค้าที่มีอิทธิพลต่อความตั้งใจในการซื้อซ้ำของผู้บริโภคบนแอปพลิเคชัน ผ่านความพึงพอใจในการใช้บริการ

ชัชชัย สุจริต, เบญจวรรณ สุจริต

1-15



คุณภาพชีวิตในการทำงานที่ส่งผลต่อความผูกพันในงานของบุคลากรสำนักงานตรวจเงินแผ่นดินจังหวัด ในภาคตะวันออกเฉียงเหนือ

กวิพรรณ เบ้างาม; ธีรวัตร ภูระธีรานรัชต์, อุบลวรรณ สุวรรณภูสิทธิ์

87-99



ทัศนคติต่อการเล่นพนันฟุตบอลของประชาชนในเขตพื้นที่กรุงเทพมหานคร

สกนธ์ แสหนาย; อาชวิทย์ เจริญสันติชน, บุญญาภา พาสาสังห์, มาร์ดี ศิริพัฒน์, สุกกร ตันวราวุฒิชัย

72-86



กิจกรรมสร้างความสุข 8 ประการที่มีผลต่อประสิทธิภาพการทำงาน ของบุคลากรทางด้านกีฬาฟุตบอลอาชีพ

สุภาพร นัยมเดช; อนุชิต ฤควาณิช, บรรจบ ภิญโญคำ, ณัฐวุฒิ พลศรี, สุกกร ตันวราวุฒิชัย

57-17



ดูฉบับ >

นโยบายและสิทธิส่วนบุคคล

- ผู้มีส่วนร่วมในการดำเนินงานของวารสาร ประกอบด้วย บรรณาธิการ ผู้ช่วยบรรณาธิการ บรรณาธิการประจำเรื่อง กองบรรณาธิการ ผู้ประเมิน ผู้แต่ง และผู้อ่าน จะต้องปฏิบัติตามจริยธรรมการตีพิมพ์ของวารสารอย่างเคร่งครัด
- ข้อมูลส่วนตัวของผู้ใช้งานที่ถูกรวบรวมบนเว็บไซต์ของวารสารนี้จะถูกใช้เพื่อวัตถุประสงค์ในการเผยแพร่ผลงานทางวิชาการเท่านั้น จะไม่ถูกนำไปใช้เพื่อวัตถุประสงค์อื่นใดหรือให้กับบุคคลอื่นใด
- เนื้อหาในบทความนี้เป็นความคิดเห็นและอยู่ในความรับผิดชอบของผู้แต่ง มิใช่เป็นความเห็นและความรับผิดชอบใดๆ ของวารสารและคณะวิทยาการจัดการ มหาวิทยาลัยราชภัฏสุรินทร์ ทั้งนี้ไม่รวมความผิดพลาดอันเกิดจากการพิมพ์



Approved by TCI during 2021 - 2024

Indexed in TCI 

ผศ.ดร.ภาพรรณ พัฒนฉัตรชัย
บรรณาธิการ

Language

[ภาษาไทย](#)

[English](#)

ปัจจัยที่มีอิทธิพลต่อความตั้งใจเข้าร่วมกิจกรรมวิ่งเทรลของนักท่องเที่ยวเชิงกีฬา Factors Influencing Sports Tourists' Intention to Participate in Trail Running Activities

คุณากร เปลื้องทุกข์^{1*} และ ธนภฤต สังข์เฉย²

Kunakorn Pluengtuk^{1*} and Thanakrit Sangchoey²

*Corresponding author, e-mail: Pluengtuk_k@g.su.ac.th

Received: 1st February 2023.; Revised: 20th July 2023; Accepted: 24th August 2023

บทคัดย่อ

การวิ่งเทรลเป็นกีฬาที่กำลังได้รับความนิยมเพิ่มมากขึ้น เนื่องจากผู้คนหันมาสนใจกับการเล่นกีฬาที่สร้างความตื่นเต้นและท้าทาย การวิจัยนี้มีวัตถุประสงค์เพื่อศึกษาปัจจัยที่มีอิทธิพลต่อความตั้งใจเข้าร่วมกิจกรรมวิ่งเทรล ศึกษาในกลุ่มตัวอย่างที่เป็นนักท่องเที่ยวเชิงกีฬาจำนวน 400 คน ซึ่งเป็นผู้ที่มีประสบการณ์วิ่งเทรล ผู้วิจัยเก็บรวบรวมข้อมูลโดยใช้แบบสอบถามออนไลน์ วิเคราะห์ข้อมูลด้วยสถิติเชิงพรรณนาเพื่ออธิบายค่าเฉลี่ยและส่วนเบี่ยงเบนมาตรฐานของตัวแปรและวิเคราะห์โมเดลสมการโครงสร้างเพื่อตรวจสอบความสอดคล้องของโมเดลกับข้อมูลเชิงประจักษ์ โมเดลความสัมพันธ์เชิงสาเหตุความตั้งใจเข้าร่วมกิจกรรมวิ่งเทรลของนักท่องเที่ยวเชิงกีฬาสำหรับการวิจัยนี้ประกอบด้วย 5 ตัวแปร ได้แก่ การเห็นคุณค่าในตนเอง ความมุ่งมั่นในการเข้าร่วมกิจกรรมวิ่งเทรล ทศนคติต่อการวิ่งเทรล แรงจูงใจในการเข้าร่วมกิจกรรมวิ่งเทรล และความตั้งใจเข้าร่วมกิจกรรมวิ่งเทรล ผลการวิจัยพบว่าโมเดลความสัมพันธ์เชิงสาเหตุที่พัฒนาขึ้นสอดคล้องกับข้อมูลเชิงประจักษ์เป็นอย่างดีมาก พิจารณาจาก CMIN/df.= 1.21, CFI= 0.99, NFI = 0.98, AGFI= 0.95, IFI= 0.99, RMR = 0.02 และ RMSEA = 0.02 ตัวแปรในโมเดลสามารถพยากรณ์ความตั้งใจเข้าร่วมกิจกรรมวิ่งเทรลได้ร้อยละ 73.1 แรงจูงใจในการเข้าร่วมกิจกรรมวิ่งเทรลพบว่าเป็นปัจจัยที่มีอิทธิพลทางตรงมากที่สุดต่อความตั้งใจเข้าร่วมกิจกรรมวิ่งเทรล ขณะที่ความมุ่งมั่นในการเข้าร่วมกิจกรรมวิ่งเทรลเป็นปัจจัยที่มีอิทธิพลทางอ้อมมากที่สุดต่อความตั้งใจเข้าร่วมกิจกรรมวิ่งเทรลของนักท่องเที่ยวเชิงกีฬา ผลการศึกษาครั้งนี้จึงเป็นประโยชน์ต่อผู้จัดงานวิ่งเทรลที่จะนำข้อค้นพบไปประยุกต์ใช้สำหรับการออกแบบกิจกรรมวิ่งเทรลเพื่อให้ผู้เข้าร่วมกิจกรรมได้รับประสบการณ์ที่ตอบสนองแรงจูงใจและลักษณะทางจิตวิทยาของนักกีฬา

คำสำคัญ: ปัจจัยเชิงเหตุ, ความตั้งใจ, วิ่งเทรล

¹ นักศึกษาหลักสูตรบริหารธุรกิจมหาบัณฑิต คณะวิทยาการจัดการ มหาวิทยาลัยศิลปากร

Student of MBA Program, Faculty of Management Science, Silpakorn University

² อาจารย์ประจำหลักสูตรบริหารธุรกิจมหาบัณฑิต คณะวิทยาการจัดการ มหาวิทยาลัยศิลปากร

Lecturer of MBA Program, Faculty of Management Science, Silpakorn University

Abstract

Trail running is an increasingly popular sport as people become more interested in an exciting and challenging sport. The purpose of this research was to study factors influencing the intention to participate in trail running of sports tourists. The research sample consisted of 400 sports tourists who had trail running experience. This research collected data using an online questionnaire. Data analysis with descriptive statistics to describe the mean and standard deviation of various variables and analyzing structural equation models to verify model consistency with empirical data. The causal relationship model of sport tourists' participation in trail running consisted of 5 variables: self-esteem, commitment to participating in trail running, attitude towards trail running, motivation to participate in trail running, and intention to participate in trail running. The results showed that the causal relationship model was very consistent with the empirical data, considering CMIN/df. = 1.21, CFI= 0.99, NFI = 0.98, AGFI= 0.95, IFI= 0.99, RMR = 0.02. and RMSEA = 0.02. The variables in the model could predict the intention to participate in trail running at 73.1 percent. Motivation to participate in trail running was found to be the most direct effect on sports tourists' intention to participate in trail running. While the commitment to participate in trail running was the most indirect effect on sports tourists' intention to participate in trail running. The results of this study are therefore useful for trail running organizers to apply the findings to the design of trail running activities to provide participants with an experience that responds to the motivation and psychological characteristics of athletes.

Keywords: Causal factors, Intention, Trail running

บทนำ

ปัจจุบันผู้คนทั่วโลกต่างให้ความสนใจต่อการออกกำลังกายเป็นอย่างมาก เนื่องจากกระแสรักสุขภาพ (health conscious) และการแพร่ระบาดของโควิด-19 เป็นตัวกระตุ้นให้เกิดการตื่นตัวของการระวังป้องกันและสร้างเสริมสุขภาพ การเสริมสร้างความแข็งแรงของสุขภาพกายให้แข็งแรงด้วยการออกกำลังกายจึงเป็นวิธีการที่ได้รับการตอบรับจากประชาชนทั่วโลก สำหรับประเทศไทยกระแสการตื่นตัวทางด้านสุขภาพได้รับความสนใจทั้งกลุ่มคนรุ่นใหม่และกลุ่มผู้สูงอายุ ยืนยันได้จากจำนวนคนออกกำลังกายหรือเล่นกีฬาของคนไทยพบว่ามีประมาณ 12.9 ล้านคน อันเป็นผลมาหลายปัจจัย เช่น รายได้ประชากรที่สูงขึ้น ประชากรมีอายุยืนขึ้น รวมถึงการรับรู้ข้อมูลข่าวสารเกี่ยวกับการดูแลสุขภาพผ่านสื่อออนไลน์ที่สามารถทำได้ง่าย กลุ่มเป้าหมายคนรักสุขภาพที่มีความสำคัญ อาทิ คนรุ่นใหม่ในช่วงอายุ 15-40 ปี (กลุ่ม GEN Y และ GEN Z) ซึ่งให้ความสนใจต่อสุขภาพค่อนข้างสูง กลุ่มนี้มีประชากรประมาณ 24 ล้านคน รวมถึงกลุ่มผู้สูงอายุ (60 ปีขึ้นไป) โดยกลุ่มนี้มีจำนวนประมาณ 11.1 ล้านคน (ศูนย์วิจัยกสิกรไทย, 2563)

การวิ่งถือเป็นการออกกำลังกายที่มีผู้คนจำนวนมากทุกเพศวัยหันมาให้ความสนใจ จำนวนคนไทยที่ออกกำลังกายและเล่นกีฬาด้วยกิจกรรมการวิ่งเพื่อสุขภาพจึงมีแนวโน้มเพิ่มขึ้นจากร้อยละ 15.4 ในปี 2557 มาอยู่ที่ร้อยละ 18.2

ในปี 2559 และเพิ่มขึ้นอย่างต่อเนื่องเป็นร้อยละ 23.1 และ 24.4 ในปี 2560 และ 2561 ตามลำดับ หรือกล่าวอีกนัยหนึ่งคือ ประมาณการได้ว่าประมาณเกือบ 1 ใน 4 ของคนไทย (16.03 ล้านคน) เลือกที่จะมีกิจกรรมออกกำลังกายและเล่นกีฬาด้วยวิธีการวิ่งเพื่อสุขภาพ (สักรินทร์ นิยมศิลป์, 2563) กระแสการวิ่งเพื่อสุขภาพของคนไทยทำให้เกิดการจัดงานวิ่งอย่างแพร่หลายไปทั่วประเทศ นอกจากนี้ ภาครัฐ ภาคประชาสังคมและองค์กรปกครองส่วนท้องถิ่นก็ได้ส่งเสริมให้มีการออกกำลังกายทั้งการเดินวิ่งในระดับชุมชนทั่วประเทศ จนเกิดความนิยมและกระแสวิ่งในวงกว้าง ทั้งนี้ ข้อมูลย้อนหลังก่อนสถานการณ์โควิด-19 พบว่าในปี พ.ศ. 2562 ธุรกิจกีฬาหลายประเภทมีแนวโน้มเติบโตอย่างชัดเจน ทั้งในเชิงยอดขายและรายได้ผ่านช่องทางสื่อชนิดต่าง ๆ ภายหลังจากสถานการณ์โควิด-19 กรมพัฒนาธุรกิจการค้าคาดว่าธุรกิจกีฬาจะขยายตัวเพิ่มขึ้นอย่างต่อเนื่องตามแนวโน้มพฤติกรรมของผู้บริโภคที่มีกระแสตื่นตัวใส่ใจดูแลสุขภาพและการออกกำลังกาย ตลอดจนตลาดแฟชั่นการแต่งกายด้วยชุดกีฬา รวมทั้งกระแสการออกกำลังกายและธุรกิจกีฬาได้รับการกระตุ้นจากการรณรงค์และสนับสนุนอย่างต่อเนื่องของหน่วยงานภาครัฐและเอกชนในกีฬาประเภทต่าง ๆ (สถาบันวิจัยประชากรสังคม, 2563)

การท่องเที่ยวเชิงกีฬา (sports tourism) ได้รับความสนใจจากนักท่องเที่ยวชาวไทยและชาวต่างประเทศที่มีความสนใจ แหล่งท่องเที่ยวเชิงกีฬาในประเทศไทยมีความหลากหลายและดึงดูดนักท่องเที่ยวได้หลายกลุ่ม การท่องเที่ยวเชิงกีฬามีเอกลักษณ์ที่แตกต่างจากการท่องเที่ยวโดยทั่วไป เนื่องจากมีความครอบคลุมทั้งด้านการท่องเที่ยวและด้านกีฬา ซึ่งหากพิจารณาในแง่ของความเชื่อมโยงของธุรกิจภายในห่วงโซ่อุปทานการท่องเที่ยวเชิงกีฬา ได้แก่ ที่พัก การเดินทาง กิจกรรมในแหล่งท่องเที่ยว ผู้วางแผนการท่องเที่ยวเชิงกีฬา ผู้ประกอบการทัวร์กีฬา เป็นต้น และยังมีความเกี่ยวข้องกับผู้นำเสนอปัจจัยการผลิต เช่น เจ้าของสถานที่เล่นหรือจัดกิจกรรมกีฬา ร้านขายอุปกรณ์กีฬา เป็นต้น จึงกล่าวได้ว่าการท่องเที่ยวเชิงกีฬาสามารถแบ่งผู้เกี่ยวข้องในห่วงโซ่อุปทานออกเป็น 3 กลุ่มใหญ่ ได้แก่ ผู้ให้บริการท่องเที่ยวเชิงกีฬา ผู้นำเสนอปัจจัยการผลิตในการท่องเที่ยวเชิงกีฬา และตัวแทนจัดการท่องเที่ยวเชิงกีฬาและผู้ประกอบการทัวร์เชิงกีฬา (กระทรวงการท่องเที่ยวและกีฬา, 2560)

การวิ่งเทรลหรือการวิ่งตามภูมิประเทศ (trail running) เป็นกิจกรรมการท่องเที่ยวเชิงกีฬาประเภทหนึ่ง เนื่องจากการวิ่งเทรลคือการวิ่งแบบผจญภัยตามพื้นที่ธรรมชาติ ไม่ว่าจะเป็นป่า ภูเขา หุบเขา ทุ่งหญ้ากว้าง หรือตามภูมิประเทศของสถานที่จัดงานนั้น ๆ แต่ละพื้นที่ก็มีลักษณะของเส้นทางวิ่งที่แตกต่างกันออกไป กระทรวงการท่องเที่ยวและกีฬา (2562) ระบุว่า การวิ่งเทรลกำลังได้รับความนิยมจากประชาชนชาวไทยเพิ่มขึ้นอย่างรวดเร็ว สาเหตุสำคัญของการให้ความสนใจต่อการวิ่งเทรลเกิดจากแนวโน้มการเล่นกีฬาสสมัยใหม่ที่ประชาชนหันมาให้ความสนใจกับชนิดกีฬาที่สร้างแรงบันดาลใจ ตื่นเต้น เร้าใจ มีความแปลกใหม่และท้าทาย สำหรับประชาชนที่มีความนิยมในการเล่นกีฬาประเภทการวิ่งต้องการเปิดมุมมองใหม่ในเส้นทางวิ่งที่เปลี่ยนจากเส้นทางเดิมคือบนถนน เนื่องจากปัจจัยหลายประการ เช่น ปริมาณการจราจรในเขตเมืองหรือกิจกรรมการแข่งขันวิ่งในเขตเมืองท่ามกลางความหนาแน่นของอาคารทำให้นักกีฬาประสบอุปสรรคในกิจกรรมการวิ่ง ขณะที่การวิ่งเทรลสร้างความเพลิดเพลินกับบรรยากาศตลอดเส้นทางมากกว่าการวิ่งในเขตเมือง และการวิ่งสามารถสัมผัสความสวยงามของภูมิประเทศในโอกาสเดียวกัน สำหรับประเทศไทยพื้นที่ภาคตะวันออกเฉียงเหนือได้รับการตอบรับจากผู้จัดงานอีเวนต์ในรูปแบบวิ่งเทรลเป็นจำนวนมาก เนื่องจากสถานที่และบรรยากาศ ในช่วงปลายฝนต้นหนาวซึ่งมีทิวทัศน์ที่สวยงามและยังประจวบเหมาะกับการเปิดงานสถานที่ท่องเที่ยวในที่ที่เป็นภูเขาในหลายจังหวัด (ภูษณพาส สมนิล และคณะ, 2563)

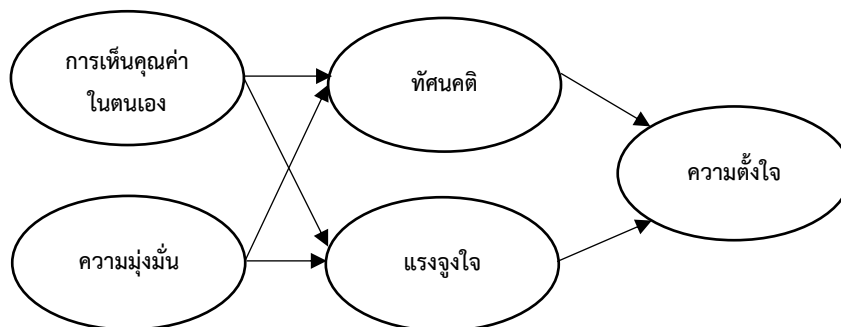
จากที่มาและความสำคัญดังกล่าวผู้วิจัยจึงสนใจศึกษาปัจจัยที่มีอิทธิพลต่อความตั้งใจเข้าร่วมกิจกรรมวิ่งเทรล โดยเลือกศึกษาจากกลุ่มตัวอย่างที่เป็นนักท่องเที่ยวเชิงกีฬา ซึ่งในการวิจัยนี้หมายถึงนักกีฬาวิ่งเทรลที่มีวัตถุประสงค์ในการเดินทางเพื่อมาเข้าร่วมแข่งขันกีฬาและใช้เวลาท่องเที่ยวหลังเสร็จสิ้นการแข่งขัน โดยผู้วิจัยศึกษาปัจจัยด้านจิตวิทยา ซึ่งเป็นคุณลักษณะส่วนบุคคล ได้แก่ แรงจูงใจในการเข้าร่วมกิจกรรมวิ่งเทรล ความมุ่งมั่นในการวิ่งเทรล ทักษะคิดต่อการวิ่งเทรล การเห็นคุณค่าในตนเอง โดยศึกษากับกลุ่มตัวอย่างนักท่องเที่ยวเชิงกีฬาที่มีประสบการณ์วิ่งเทรลในพื้นที่ต่าง ๆ ของไทย ผลการศึกษานี้จึงเป็นการสร้างองค์ความรู้ในเรื่องจิตวิทยาผู้บริโภคของกลุ่มนักกีฬาวิ่งเทรลซึ่งให้ประโยชน์ต่อผู้ประกอบการธุรกิจจัดงานอีเวนต์วิ่งเทรลสำหรับการประยุกต์ในด้านการวิเคราะห์ตลาดนักท่องเที่ยวและออกแบบกิจกรรมวิ่งเทรลให้สอดคล้องกับลักษณะทางจิตวิทยาของกลุ่มตลาดเป้าหมาย

วัตถุประสงค์ของงานวิจัย

- 1) เพื่อพัฒนาและตรวจสอบความสอดคล้องของโมเดลความสัมพันธ์เชิงสาเหตุความตั้งใจเข้าร่วมกิจกรรมวิ่งเทรลของนักท่องเที่ยวเชิงกีฬา
- 2) เพื่อศึกษาปัจจัยเชิงสาเหตุที่มีอิทธิพลต่อความตั้งใจเข้าร่วมกิจกรรมวิ่งเทรลของนักท่องเที่ยวเชิงกีฬา

กรอบแนวคิดการวิจัย

ผู้วิจัยนำตัวแปรด้านทัศนคติจากทฤษฎีพฤติกรรมตามแผน (Theory of Planned Behavior) (Ajzen, 1991) ซึ่งเป็นทฤษฎีที่อธิบายปัจจัยที่ส่งผลต่อความตั้งใจเชิงพฤติกรรมมาประยุกต์กับตัวแปรทางจิตวิทยาการเล่นกีฬาและการออกกำลังกาย (Self-Determination Theory in Sport and Exercise) (Standage and Ryan, 2020) ปัจจัยที่ส่งผลต่อความตั้งใจเข้าร่วมกิจกรรมวิ่งเทรลของนักท่องเที่ยวเชิงกีฬาในครั้งนี้ ได้แก่ การเห็นคุณค่าในตนเอง ความมุ่งมั่นในการเข้าร่วมกิจกรรมวิ่งเทรล ทักษะคิดต่อการวิ่งเทรล แรงจูงใจในการเข้าร่วมกิจกรรมวิ่งเทรล และความตั้งใจเข้าร่วมกิจกรรมวิ่งเทรล นำเสนอเป็นกรอบแนวคิดการวิจัย ดังภาพที่ 1



ภาพที่ 1 กรอบแนวคิดการวิจัย

จากกรอบแนวคิดการวิจัยดังภาพที่ 1 จึงนำไปสู่สมมติฐานการวิจัย ดังนี้

- 1) โมเดลสมการโครงสร้างของปัจจัยเชิงสาเหตุที่มีอิทธิพลต่อความตั้งใจเข้าร่วมกิจกรรมวิ่งเทรลของนักท่องเที่ยวเชิงกีฬามีความสอดคล้องกับข้อมูลเชิงประจักษ์
- 2) ตัวแปรด้านทัศนคติต่อการวิ่งเทรลมีอิทธิพลทางตรงต่อความตั้งใจเข้าร่วมกิจกรรมวิ่งเทรลของนักท่องเที่ยวเชิงกีฬา
- 3) ตัวแปรด้านแรงจูงใจในการเข้าร่วมกิจกรรมวิ่งเทรลมีอิทธิพลทางตรงต่อความตั้งใจเข้าร่วมกิจกรรมวิ่งเทรลของนักท่องเที่ยวเชิงกีฬา
- 4) ตัวแปรด้านการเห็นคุณค่าในตนเองมีอิทธิพลทางอ้อมต่อความตั้งใจเข้าร่วมกิจกรรมวิ่งเทรลของนักท่องเที่ยวเชิงกีฬาผ่านทัศนคติและแรงจูงใจ
- 5) ตัวแปรด้านความมุ่งมั่นในการเข้าร่วมกิจกรรมวิ่งเทรลมีอิทธิพลทางอ้อมต่อความตั้งใจเข้าร่วมกิจกรรมวิ่งเทรลของนักท่องเที่ยวเชิงกีฬาผ่านทัศนคติและแรงจูงใจ

ระเบียบวิธีวิจัย

ประชากรและกลุ่มตัวอย่าง ประชากรและกลุ่มตัวอย่างคือนักท่องเที่ยวเชิงกีฬาชาวไทยทั้งชายและหญิงที่มีอายุตั้งแต่ 15 ปีขึ้นไปที่มีประสบการณ์เข้าร่วมกิจกรรมงานวิ่งเทรลในพื้นที่ต่าง ๆ ของประเทศไทย เนื่องจากประชากรมีขนาดใหญ่และไม่ทราบจำนวนที่แน่นอน ผู้วิจัยจึงใช้วิธีการของ Cochran (1953) คำนวณขนาดตัวอย่าง โดยกำหนดค่าความเชื่อมั่นเท่ากับ 95% หรือความคลาดเคลื่อนเท่ากับ $\pm 5\%$ เมื่อคำนวณจากสูตรจึงได้ขนาดตัวอย่างขั้นต่ำจำนวน 384 คน คน ดังนั้น ผู้วิจัยจึงกำหนดขนาดกลุ่มตัวอย่างทั้งหมด 400 ตัวอย่าง

เครื่องมือที่ใช้ในการวิจัยและการตรวจสอบคุณภาพเครื่องมือ เครื่องมือการวิจัยคือแบบสอบถามแบ่งออกเป็น 3 ตอน ดังนี้

ตอนที่ 1 ข้อมูลทั่วไปของผู้ตอบแบบสอบถาม มีลักษณะเป็นข้อคำถามแบบตรวจสอบรายการ จำนวน 6 ข้อ ครอบคลุมข้อมูลเกี่ยวกับเพศ ช่วงอายุ ระดับการศึกษา รายได้เฉลี่ยต่อเดือน อาชีพ และที่อยู่ปัจจุบัน

ตอนที่ 2 ข้อมูลเกี่ยวกับพฤติกรรมการเข้าร่วมกิจกรรมวิ่งเทรล เป็นข้อคำถามแบบตรวจสอบรายการ จำนวน 7 ข้อ ประกอบด้วยประสบการณ์เข้าร่วมกิจกรรมวิ่งเทรล สถานที่ในการเข้าร่วมกิจกรรมวิ่งเทรล ค่าใช้จ่ายในการเข้าร่วมกิจกรรมวิ่งเทรล การใช้เวลาท่องเที่ยวในจังหวัดที่เป็นสถานที่จัดงานวิ่งเทรล รูปแบบที่พักระหว่างการเข้าร่วมกิจกรรมวิ่งเทรล กลุ่มเดินทางในการเข้าร่วมกิจกรรมวิ่งเทรล และการรับรู้ข่าวสารกิจกรรมวิ่งเทรล

ตอนที่ 3 แบบสอบถามปัจจัยเชิงสาเหตุที่มีอิทธิพลต่อความตั้งใจเข้าร่วมกิจกรรมวิ่งเทรล เป็นข้อคำถามแบบมาตราประมาณค่า (rating scale) 5 ระดับ คือ มากที่สุด มาก ปานกลาง น้อย และน้อยที่สุดประกอบด้วยตัวแปรต่าง ๆ ดังนี้ 1) การเห็นคุณค่าในตนเอง จำนวน 6 ข้อ 2) ความมุ่งมั่นในการเข้าร่วมกิจกรรมวิ่งเทรล จำนวน 12 ข้อ 3) แรงจูงใจในการเข้าร่วมกิจกรรมวิ่งเทรล จำนวน 11 ข้อ 4) ทัศนคติต่อการวิ่งเทรล จำนวน 8 ข้อ และ 5) ความตั้งใจเข้าร่วมกิจกรรมงานวิ่งเทรล จำนวน 7 ข้อ

แบบสอบถามที่ใช้เป็นเครื่องมือวิจัยได้ผ่านการตรวจสอบความตรงเชิงเนื้อหาจากผู้เชี่ยวชาญจำนวน 3 ท่าน ด้วยวิธีการตรวจสอบความสอดคล้องระหว่างข้อคำถามรายข้อกับวัตถุประสงค์ที่ต้องการวัดตัวแปร (index of item-objective congruence: IOC) ผลการตรวจสอบพบว่าค่าอยู่ระหว่าง 0.60 ถึง 1.00 ซึ่งผ่านตาม เกณฑ์มาตรฐานที่ยอมรับได้มากกว่า 0.5 (Rovinelli and Hambleton, 1997) จากนั้นจึงตรวจสอบความเชื่อมั่นของแบบสอบถามด้วยการวิเคราะห์หาค่าสัมประสิทธิ์แอลฟาของครอนบัก โดยนำแบบสอบถามไปทดลองใช้ (Try Out) กับนักกีฬาวิ่งเทรลจำนวน 30 ตัวอย่าง ผลการตรวจสอบพบว่าแบบวัดการเห็นคุณค่าในตนเอง แบบวัดความมุ่งมั่น แบบวัดทัศนคติ แบบวัดแรงจูงใจ และแบบวัดความตั้งใจเข้าร่วมกิจกรรมวิ่งเทรลมีค่าอยู่ระหว่าง 0.879 – 0.948 ซึ่งมากกว่า 0.7 ถือว่าผ่านเกณฑ์มาตรฐานและอยู่ในระดับที่ยอมรับได้ระดับสูง (Nunnally, 1978) ดังนั้น เครื่องมือวิจัยถือว่ามีคุณภาพผ่านตาม เกณฑ์มาตรฐานทั้งด้านความตรงเชิงเนื้อหาและความเชื่อมั่น

การเก็บรวบรวมข้อมูล ผู้วิจัยได้ดำเนินการเก็บข้อมูลโดยแบบสอบถามออนไลน์จากผู้ที่เคยมีประสบการณ์วิ่งเทรลผ่านเพจเฟซบุ๊กต่าง ๆ ที่เกี่ยวข้องกับกิจกรรมวิ่ง โดยมีข้อคำถามคัดกรองจำนวน 2 ข้อ ได้แก่ 1) ท่านเคยมีประสบการณ์วิ่งเทรลหรือไม่ หากผู้ตอบแบบสอบถามตอบว่าไม่ ระบบจะยุติการตอบแบบสอบถามโดยอัตโนมัติ และ 2) หลังจากการวิ่งเทรลท่านเคยใช้เวลาท่องเที่ยวในจังหวัดซึ่งเป็นสถานที่จัดงานวิ่งเทรลหรือไม่ หากผู้ตอบแบบสอบถามตอบว่าไม่ ระบบจะยุติการตอบแบบสอบถามโดยอัตโนมัติ ผู้วิจัยเก็บรวบรวมข้อมูลจากการแบ่งปันลิงก์ URL ของแบบสอบถามออนไลน์ผ่านช่องทางเพจเฟซบุ๊ก ได้แก่ Trail Thailand, Wingnaidee, Runlah, Rundidi, Forrunner และ Runningconnect ผู้วิจัยใช้การเลือกตัวอย่างแบบสุ่มครี (Volunteer Sampling) ด้วยการให้กลุ่มตัวอย่างสมัครใจตอบแบบสอบถามด้วยตนเองจนกระทั่งได้ตัวอย่างครบจำนวนที่กำหนดจึงนำข้อมูลไปวิเคราะห์ทางสถิติต่อไป

การวิเคราะห์ข้อมูล สถิติที่ใช้ในการวิเคราะห์ข้อมูล ได้แก่ สถิติเชิงพรรณนา (Descriptive Statistics) อธิบายอธิบายค่าเฉลี่ยและส่วนเบี่ยงเบนมาตรฐานของตัวแปร และสถิติอนุมาน (Inferential Statistics) สำหรับทดสอบสมมติฐานการวิจัย โดยวิเคราะห์ความสอดคล้องกลมกลืนระหว่างโมเดลสมมติฐานกับข้อมูลเชิงประจักษ์ พิจารณาจากค่าสถิติ CMIN/DF น้อยกว่า 3.00 ค่า GFI, AGFI, CFI ตั้งแต่ 0.90 – 1.00 และค่า RMSEA, RMR น้อยกว่า 0.08 (Hair et al., 2006) ตลอดจนวิเคราะห์เส้นทางอิทธิพลเชิงสาเหตุของตัวแปร ขนาดอิทธิพล และทิศทางความสัมพันธ์ระหว่างตัวแปร

ผลการวิจัย

ตอนที่ 1 การวิเคราะห์สถิติเชิงพรรณนา

1. ลักษณะข้อมูลทั่วไปของกลุ่มตัวอย่าง

ข้อมูลจากผู้ตอบแบบสอบถามจำนวน 400 ตัวอย่าง พบว่าส่วนใหญ่เป็นเพศชาย (ร้อยละ 55.00) อายุระหว่าง 25-44 ปี เป็นจำนวนมาก (ร้อยละ 74.00) กว่าครึ่งประกอบอาชีพพนักงานเอกชน (ร้อยละ 56.25) การศึกษาระดับปริญญาตรีเป็นส่วนมาก (ร้อยละ 56.75) มีรายได้ต่อเดือน 40,000 บาท ขึ้นไป เป็นจำนวนมาก (ร้อยละ 46.25) และส่วนใหญ่อาศัยอยู่ในกรุงเทพมหานครและปริมณฑล (ร้อยละ 61.00)

2. พฤติกรรมการเข้าร่วมกิจกรรมวิ่งเทรล

นักท่องเที่ยวเชิงกีฬาที่เป็นกลุ่มตัวอย่างมีประสบการณ์เข้าร่วมกิจกรรมวิ่งเทรล 2-5 ครั้ง (ร้อยละ 59.25) ส่วนมากแล้วเคยมีประสบการณ์วิ่งเทรลในเส้นทางเขาวงพระจันทร์ จังหวัดลพบุรี ค่าใช้จ่ายในการเข้าร่วมกิจกรรมวิ่งเทรลส่วนใหญ่อยู่ที่ประมาณต่ำกว่า 5,000 บาท (ร้อยละ 43.75) ส่วนใหญ่ใช้เวลาท่องเที่ยวในจังหวัดที่เป็นสถานที่จัดงานวิ่งเทรลประมาณ 2-3 วัน (ร้อยละ 52.25) ส่วนมากเลือกพักโรงแรม/รีสอร์ทระหว่างการเข้าร่วมกิจกรรมวิ่งเทรล (ร้อยละ 58.54) กลุ่มเดินทางในการเข้าร่วมกิจกรรมวิ่งเทรลคือกลุ่มเพื่อนเป็นส่วนมาก (ร้อยละ 69.5) และรับรู้ข่าวสารกิจกรรมวิ่งเทรลจาก <https://www.trail.in.th/> (ร้อยละ 24.86)

3. ความตั้งใจเข้าร่วมกิจกรรมวิ่งเทรลของนักท่องเที่ยวเชิงกีฬาและตัวแปรที่เกี่ยวข้อง

ผลการวิเคราะห์พบว่าผู้ตอบแบบสอบถามมีความตั้งใจในการเข้าร่วมกิจกรรมวิ่งเทรลอยู่ในระดับมากที่สุด ($\bar{X}=4.44$, S.D.=0.60) ตัวแปรที่เกี่ยวข้องกับความตั้งใจเข้าร่วมกิจกรรมวิ่งเทรลพบว่าผู้ตอบแบบสอบถามให้ความสำคัญกับตัวแปรด้านการเห็นคุณค่าในตนเอง ($\bar{X}=4.60$, S.D.=0.50) ตัวแปรด้านแรงจูงใจในการวิ่งเทรล ($\bar{X}=4.50$, S.D.=0.52) และตัวแปรความมุ่งมั่นในการวิ่งเทรล ($\bar{X}=4.49$, S.D.=0.58) อยู่ในระดับมากที่สุด สำหรับตัวแปรด้านทัศนคติต่อการวิ่งเทรลผู้ตอบแบบสอบถามให้ความสำคัญระดับมาก ($\bar{X}=4.14$, S.D.=0.74) (ดังตารางที่ 1)

ตารางที่ 1 ค่าเฉลี่ยและส่วนเบี่ยงเบนมาตรฐานของตัวแปร

ตัวแปร	\bar{X}	S.D.	การแปลผล
ด้านความตั้งใจในการเข้าร่วมกิจกรรมวิ่งเทรล (INTE)	4.44	0.60	มากที่สุด
ด้านการเห็นคุณค่าในตนเอง (SELF)	4.60	0.50	มากที่สุด
ด้านแรงจูงใจในการวิ่งเทรล (MOTI)	4.50	0.52	มากที่สุด
ด้านความมุ่งมั่นในการวิ่งเทรล (PASS)	4.49	0.58	มากที่สุด
ด้านทัศนคติต่อการวิ่งเทรล (ATT)	4.14	0.74	มาก

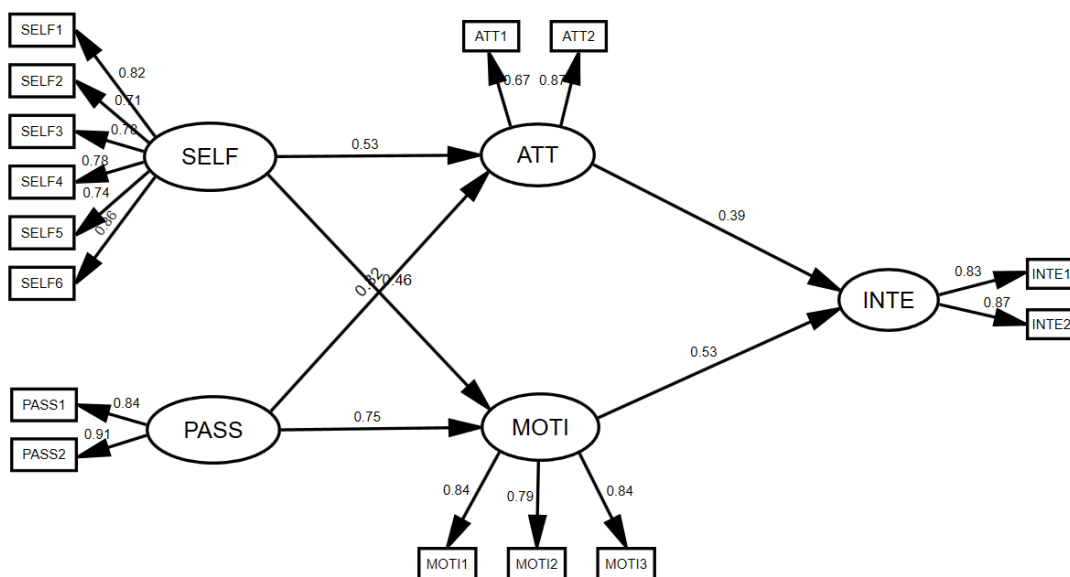
ตอนที่ 2 การวิเคราะห์โมเดลความสัมพันธ์เชิงเหตุ

1. การวิเคราะห์ความสอดคล้องของโมเดลสมการโครงสร้างของปัจจัยเชิงเหตุที่มีอิทธิพลต่อความตั้งใจเข้าร่วมกิจกรรมวิ่งเทรลของนักท่องเที่ยวเชิงกีฬา ได้แก่ ด้านการเห็นคุณค่าในตนเอง (SELF) ด้านแรงจูงใจในการวิ่งเทรล (MOTI) ด้านความมุ่งมั่นในการวิ่งเทรล (PASS) และด้านทัศนคติต่อการวิ่งเทรล (ATT) ผลการวิเคราะห์พบว่าโมเดลที่พัฒนาขึ้นเมื่อพิจารณาตามหลักเกณฑ์ที่เป็นดัชนีค่าสถิติของ Hair et al. (2006) พบว่าค่า $p\text{-value}=0.14$, $CMIN/df = 1.21$, $CFI = 0.99$, $GFI = 0.98$, $AGFI = 0.95$, $RMSEA = 0.23$, $NFI = 0.98$, $IFI = 0.99$ และ $RMR = 0.02$ บ่งชี้ได้ว่าโมเดลความสัมพันธ์เชิงเหตุปัจจัยที่มีอิทธิพลต่อความตั้งใจเข้าร่วมกิจกรรมวิ่งเทรลความสอดคล้องกับข้อมูลเชิงประจักษ์ ดังตารางที่ 2 ดังนั้น ผลการวิเคราะห์ดังกล่าวจึงสอดคล้องกับสมมติฐานการวิจัยข้อที่ 1 กล่าวคือปัจจัยทั้ง 4 ด้านตามทีกล่าวมามีอิทธิพลเชิงต่อความตั้งใจเข้าร่วมกิจกรรมวิ่งเทรลของนักท่องเที่ยวเชิงกีฬา

ตารางที่ 2 แสดงค่าดัชนีบ่งชี้ความสอดคล้องและกลมกลืนของโมเดล

ค่าสถิติ	เกณฑ์การพิจารณา	ค่าสถิติในโมเดล
ค่าไคสแควร์สัมพัทธ์ (CMIN/df)	< 3.00	1.21
ดัชนีความสอดคล้องกลมกลืนเชิงสัมพัทธ์ (Comparative Fit Index: CFI)	>0.90	0.99
ดัชนีวัดความกลมกลืน (Goodness of Fit Index: GFI)	>0.90	0.98
ดัชนีวัดความกลมกลืนที่ปรับแก้ไขแล้ว (Adjusted Goodness of Fit Index: AGFI)	>0.90	0.95
ดัชนีรากที่สองของค่าเฉลี่ยความคลาดเคลื่อนกำลังสองของการประมาณค่า (Root Mean Square Error of Approximation: RMSEA)	< 0.08	0.02
ดัชนีความกลมกลืนประเภทเปรียบเทียบกับรูปแบบอิสระ (Normed fit index; NFI)	>0.90	0.98
ดัชนีความกลมกลืนเชิงเปรียบเทียบกับรูปแบบฐาน (Incremental fit index; IFI)	>0.90	0.99
ดัชนีรากของค่าเฉลี่ยกำลังสองของส่วนเหลือ (Root Mean Square Residual: RMR)	< 0.08	0.02

2. การวิเคราะห์ปัจจัยเชิงเหตุที่มีอิทธิพลต่อความตั้งใจเข้าร่วมกิจกรรมวิ่งเทรลของนักท่องเที่ยวเชิงกีฬา โดยการวิเคราะห์อิทธิพลทางตรง (Direct Effect: DE) อิทธิพลทางอ้อม (Indirect Effect: IE) และอิทธิพลรวม (Total Effect: TE) ของตัวแปรต่างๆ ที่ได้พัฒนาขึ้นภายในโมเดลสมการโครงสร้าง (Structural Equation Modeling: SEM) ดังภาพที่ 2 ผลการวิเคราะห์พบว่าทัศนคติต่อการวิ่งเทรลมีอิทธิพลทางตรงต่อความตั้งใจเข้าร่วมกิจกรรมวิ่งเทรลของนักท่องเที่ยวเชิงกีฬา (ขนาดอิทธิพล = 0.39) แรงจูงใจในการเข้าร่วมกิจกรรมวิ่งเทรลมีอิทธิพลทางตรงต่อความตั้งใจเข้าร่วมกิจกรรมวิ่งเทรลของนักท่องเที่ยวเชิงกีฬา (ขนาดอิทธิพล = 0.53) การเห็นคุณค่าในตนเองมีอิทธิพลทางอ้อมต่อความตั้งใจเข้าร่วมกิจกรรมวิ่งเทรลของนักท่องเที่ยวเชิงกีฬาผ่านทัศนคติและแรงจูงใจ (ขนาดอิทธิพล = 0.45) และความมุ่งมั่นในการเข้าร่วมกิจกรรมวิ่งเทรลมีอิทธิพลทางอ้อมต่อความตั้งใจเข้าร่วมกิจกรรมวิ่งเทรลของนักท่องเที่ยวเชิงกีฬาผ่านทัศนคติและแรงจูงใจ (ขนาดอิทธิพล = 0.72) ซึ่งสอดคล้องกับสมมติฐานที่ผู้วิจัยกำหนดไว้ ดังภาพที่ 2 และตารางที่ 3



ภาพที่ 2 แสดงเส้นทางความสัมพันธ์ของโมเดลปัจจัยเชิงเหตุความตั้งใจเข้าร่วมกิจกรรมวิ่งเทรล

ตารางที่ 3 คำนวณน้ำหนักมาตรฐานของเส้นอิทธิพลทางตรง เส้นอิทธิพลทางอ้อมและอิทธิพลรวมระหว่างตัวแปรอิสระกับตัวแปรตาม

ตัวแปรแฝงภายนอก	ตัวแปรแฝงภายใน								
	ทัศนคติต่อการวิ่งเทรล			แรงจูงใจในการวิ่งเทรล			ความตั้งใจวิ่งเทรล		
	DE	IE	TE	DE	IE	TE	DE	IE	TE
การเห็นคุณค่าในตนเอง (SELF)	0.53	-	-	0.46	-	-	-	0.45	0.45
ความมุ่งมั่นในการวิ่งเทรล (PASS)	0.82	-	-	0.75	-	-	-	0.72	0.72
ทัศนคติต่อการวิ่งเทรล (ATT)	-	-	-	-	-	-	0.39	-	0.39
แรงจูงใจในการวิ่งเทรล (MOTI)	-	-	-	-	-	-	0.53	-	0.53
ค่าสัมประสิทธิ์การพยากรณ์ (R^2)	96.0			77.0			79.0		

หมายเหตุ TE = (Total Effect), IE = (Indirect Effect), DE= (Direct Effect), N/A= not applicable

จากตารางที่ 3 พบว่าความตั้งใจเข้าร่วมกิจกรรมวิ่งเทรลของนักท่องเที่ยวยุคดิจิทัลได้รับอิทธิพลทางตรงมากที่สุดจากตัวแปรด้านแรงจูงใจในการวิ่งเทรล เท่ากับ 0.53 อย่างมีนัยสำคัญทางสถิติที่ระดับ 0.05 และรองลงมาคือตัวแปรด้านทัศนคติต่อการวิ่งเทรล เท่ากับ 0.39 อย่างมีนัยสำคัญทางสถิติที่ระดับ 0.05 และได้รับอิทธิพลทางอ้อมจากตัวแปรด้านความมุ่งมั่นในการวิ่งเทรล เท่ากับ 0.72 อย่างมีนัยสำคัญทางสถิติที่ระดับ 0.05 รองลงมาคือตัวแปรด้านการเห็นคุณค่าในตนเอง เท่ากับ 0.45 อย่างมีนัยสำคัญทางสถิติที่ระดับ 0.05

สรุปและอภิปราย

การวิจัยเรื่องปัจจัยที่มีอิทธิพลต่อความตั้งใจเข้าร่วมกิจกรรมวิ่งเทรลของนักท่องเที่ยวยุคดิจิทัลสรุปสาระสำคัญ ดังนี้

1. กลุ่มตัวอย่างที่ตอบแบบสอบถามจำนวน 400 ตัวอย่าง ส่วนใหญ่เป็นเพศชาย จำนวนกว่าครึ่งมีอายุระหว่าง 25-44 ปี ประมาณครึ่งหนึ่งประกอบอาชีพพนักงานเอกชนและสำเร็จการศึกษาระดับปริญญาตรี ส่วนใหญ่มีรายได้ต่อเดือน 40,000 บาท ขึ้นไป และจำนวนมากอาศัยอยู่ในกรุงเทพมหานครและปริมณฑล ประเด็นที่น่าสนใจคือการวิ่งเทรลเป็นกีฬาที่ค่อนข้างสมบุกสมบันและต้องใช้พลกำลัง จึงเป็นที่นิยมสำหรับเพศชายมากกว่าเพศหญิง แต่อย่างไรก็ตาม แนวโน้มของนักวิ่งเพศหญิงก็มีสัดส่วนไม่น้อยจากผลการวิจัยครั้งนี้ สอดคล้องกับผลการศึกษาของธนภฤต สังข์เฉย และคณะ (2564) ซึ่งทำการศึกษาระดับปริญญาโทของนักวิ่งมาราธอนจากกลุ่มตัวอย่าง 900 คน พบว่านักวิ่งเพศชายและเพศหญิงมีสัดส่วนใกล้เคียงกัน ส่วนใหญ่อยู่ในวัยกลางคน อายุระหว่าง 25- 44 ปี แสดงให้เห็นว่าการวิ่งเทรลเริ่มเป็นที่นิยมสำหรับเพศหญิง และเป็นกลุ่มคนวัยทำงาน

2. โมเดลความสัมพันธ์เชิงเหตุความตั้งใจเข้าร่วมกิจกรรมวิ่งเทรลของนักท่องเที่ยวยุคดิจิทัล ประกอบด้วย ประกอบด้วย 5 ตัวแปร ได้แก่ การเห็นคุณค่าในตนเอง ความมุ่งมั่นในการเข้าร่วมกิจกรรมวิ่งเทรล ทัศนคติต่อการวิ่งเทรล แรงจูงใจในการเข้าร่วมกิจกรรมวิ่งเทรล และความตั้งใจเข้าร่วมกิจกรรมวิ่งเทรล ซึ่งโมเดลความสัมพันธ์เชิงสาเหตุที่พัฒนาขึ้นสอดคล้องกับข้อมูลเชิงประจักษ์เป็นอย่างดี

3. ปัจจัยทางตรงที่มีอิทธิพลต่อความตั้งใจเข้าร่วมกิจกรรมวิ่งเทรลของนักท่องเที่ยวยุคดิจิทัลมาจากสองปัจจัยสำคัญ ได้แก่ แรงจูงใจการวิ่งเทรลและทัศนคติต่อการวิ่งเทรล สำหรับแรงจูงใจในการวิ่งเทรลนั้นสอดคล้องกับทฤษฎีการตัดสินใจด้วยตนเอง (Self Determination Theory) ทฤษฎีนี้แบ่งระดับของแรงจูงใจออกเป็นระดับต่าง ๆ แรงจูงใจในการวิ่งเทรลเปรียบได้กับแรงจูงใจภายใน (intrinsic motivation) เกิดจากการตัดสินใจด้วยตนเองอย่างแท้จริงซึ่งเป็นระดับที่ปัจเจกบุคคลกระทำพฤติกรรมนั้นเพราะต้องการทำ เมื่อกระทำลงไปแล้วผลที่ได้คือความสนุกและความสุขทางใจ ขณะที่ทัศนคติต่อการวิ่งเทรลเป็นการแสดงออกทางด้านความคิด ความรู้สึก ความเชื่อ และค่านิยมเกี่ยวกับการวิ่งเทรล แสดงให้เห็นว่ากลุ่มตัวอย่างมีทัศนคติเชิงบวกต่อการวิ่งเทรล

4. ความตั้งใจเข้าร่วมกิจกรรมวิ่งเทรลของนักท่องเที่ยวยุคดิจิทัลยังได้รับอิทธิพลทางอ้อมจากปัจจัยด้านความมุ่งมั่นในการวิ่งเทรลและการเห็นคุณค่าในตนเองของตัวนักกีฬา ซึ่งปัจจัยดังกล่าวมีอิทธิพลผ่านปัจจัยด้านทัศนคติและ

แรงจูงใจ เป็นสิ่งที่มีนัยถึงความมุ่งมั่นปรารถนาและพยายามที่จะให้สำเร็จ (passion) หรือในเชิงกีฬาเรียกว่าความมุ่งมั่นในการเล่นกีฬา (sport passion) ข้อค้นพบนี้แสดงให้เห็นว่าปัจจัยดังกล่าวมีความสำคัญต่อความตั้งใจกระทำพฤติกรรมของมนุษย์ ถ้าบุคคลมีความรู้สึกเห็นคุณค่าในทางบวกก็ทำให้เกิดความมั่นใจในตนเอง มีทัศนคติที่ดีต่อตนเอง ซึ่งจะส่งผลให้บุคคลเข้าร่วมกิจกรรมกีฬา ความรู้สึกเห็นคุณค่าในตนเองในการเล่นกีฬา มีองค์ประกอบที่สำคัญคือเรื่องการรับรู้เกี่ยวกับตนเอง (self-perception) และความเชื่อมั่นในตนเอง (self – confidence) (Harter, 1999)

ข้อเสนอแนะ

ข้อเสนอแนะในการนำผลการวิจัยไปใช้

1. โมเดลความสัมพันธ์เชิงสาเหตุที่พัฒนาขึ้นสอดคล้องกับข้อมูลเชิงประจักษ์เป็นอย่างดี ดังนั้น ผู้จัดการวงวิ่งเทรล ควรให้ความสำคัญปัจจัยทางจิตวิทยา ปัจจัยแรกคือแรงจูงใจในการวิ่งเทรล กล่าวคือผู้ประกอบการควรออกแบบกิจกรรมและบริการที่สร้างประสบการณ์ที่มีคุณค่าที่สามารถตอบสนองแรงจูงใจของนักวิ่งทั้งด้านร่างกาย จิตใจและสังคม
2. ปัจจัยต่อมาคือทัศนคติต่อการวิ่งเทรลซึ่งเป็นประเด็นสำคัญนอกจากเหนือแรงจูงใจดังที่ได้กล่าวไปก่อนหน้านี้ ผู้จัดการวงวิ่งควรทำการสื่อสารการตลาดเพื่อสร้างการรู้คิด (cognitive) และอารมณ์ความรู้สึก (affective) เชิงบวกต่อการวิ่งเทรลไปยังสาธารณะชนและนักกีฬาทั่วไป ซึ่งจะทำให้กิจกรรมวิ่งเทรลเป็นที่รับรู้มากยิ่งขึ้น นอกจากนี้ ผู้จัดการวงวิ่งเทรลควรรักษาคุณภาพการจัดงานให้มีมาตรฐานเพื่อให้ผู้เข้าร่วมงานมีประสบการณ์และทัศนคติที่ดีต่อการเข้าร่วมกิจกรรมงานวิ่งเทรลเพื่อให้เกิดการประชาสัมพันธ์แบบบอกต่อในสื่อสังคมออนไลน์ (e-WOM)
3. สำหรับปัจจัยด้านความมุ่งมั่นและการเห็นคุณค่าในตนเองของนักกีฬาซึ่งเป็นปัจจัยด้านจิตวิทยาที่ส่งผลทางอ้อมต่อความตั้งใจเข้าร่วมวิ่งเทรล ประเด็นนี้ ผู้จัดการวงวิ่งเทรลควรมีการจัดสภาพแวดล้อมหรือเส้นทางการวิ่งที่หลากหลายเพื่อให้นักวิ่งรู้สึกถึงความท้าทายและสามารถเอาชนะอุปสรรคต่าง ๆ เพื่อเป็นการตอบสนองแรงกระตุ้นด้านความมุ่งมั่นตั้งใจและความรู้สึกเห็นคุณค่าในตนเองของนักวิ่ง

ข้อเสนอแนะในการวิจัยครั้งต่อไป

การศึกษาวิจัยครั้งต่อไปควรให้ความสำคัญกับปัจจัยทางจิตวิทยาผู้บริโภคด้านอื่น ๆ เช่น การรับรู้ภาพลักษณ์ของสถานที่จัดงานวิ่งเทรล การรับรู้ภาพลักษณ์ของผู้จัดงานวิ่ง เป็นต้น นอกจากนี้ ควรศึกษาปัจจัยภายนอกและปัจจัยทางสังคมอื่น ๆ เช่น อิทธิพลจากสื่อสังคมออนไลน์ การคล้อยตามกลุ่มอ้างอิง เป็นต้น

เอกสารอ้างอิง

- กระทรวงการท่องเที่ยวและกีฬา. (2560). *รายงานฉบับสมบูรณ์ โครงการศึกษาแนวทางการพัฒนาและส่งเสริมการท่องเที่ยวเชิงกีฬา*. กรุงเทพฯ: กระทรวงการท่องเที่ยวและกีฬา.
- กระทรวงการท่องเที่ยวและกีฬา. (2562). *ประกาศกระทรวงการท่องเที่ยวและกีฬา เรื่องแนวทางการปฏิบัติการจัดกิจกรรมวิ่งตามภูมิประเทศ (Trail Running)*. กรุงเทพฯ: กระทรวงการท่องเที่ยวและกีฬา.
- ธนภฤต สังข์เฉย, พรหมมาตราชินดาโชติ และ รสมารินทร์ อรุโณทัยพิพัฒน์. (2564). แรงจูงใจของนักวิ่งมาราธอน: การวิเคราะห์เปรียบเทียบความแตกต่างระหว่างเพศและกลุ่มอายุ. *รายงานสืบเนื่องจากการประชุมวิชาการระดับชาติ เรื่อง คุณภาพของการบริหารจัดการและนวัตกรรม ครั้งที่ 8* (น. 285-300). มหาวิทยาลัย

การจัดการและเทคโนโลยีอีสเทิร์น.

ภูษณพาส สมนิล, โฆษิตพิพัฒน์ สีหามุ, ณัฐวดี นิลแสง และ จุฑารัตน์ ไชยมณี. (2563). ส่วนประสมทางการตลาดที่มีอิทธิพลต่อการส่งเสริมการท่องเที่ยวเชิงกีฬาของกิจกรรมงานวิ่งเทรล. *วารสารวิทยาศาสตร์การกีฬาและสุขภาพ*, 21(2), 695-309.

ศูนย์วิจัยกิจการไทย. (2563). *K SME Analysis ออกกำลังกายฮิต ปลุกระแสรักสุขภาพ* [ออนไลน์]. ค้นเมื่อ 15 มีนาคม 2565, จาก: <https://www.kasikornresearch.com/th/analysis/k-social-media/Pages/fitnessBT.aspx>.

สักกรินทร์ นิยมศิลป์. (2563). *คนไทย 16 ล้านคนเดิน-วิ่งเพื่อสุขภาพ*. *สุขภาพ* [ออนไลน์]. ค้นเมื่อ 17 มีนาคม 2565, จาก: www.thaihealthreport.com/th/articles_detail.php?id=74.

สถาบันวิจัยประชากรสังคม มหาวิทยาลัยมหิดล. (2563). *กระแสนิยมเดิน-วิ่งเพื่อสุขภาพสู่ยุคเฟื่องฟูของธุรกิจกีฬา*. ค้นเมื่อ 20 มีนาคม 2565, จาก: www.thaihealthreport.com/th/situation_ten.php?id=9&y=2563&bm=1

Ajzen, I. (1991). The theory of planned behavior. *Organizational behavior and human decision processes*, 50(2), 179–211.

Cronbach, L. (1951). Coefficient alpha and the internal structure of tests. *Psychometrika*, 16(3), 297-334.

Hair, J., Black, W., Babin, B., Anderson, R. and Tatham, R. (2006). *Multivariate data analysis*. 6th Edition, Pearson Prentice Hall, Upper Saddle River.

Harter, S. (1999). *The construction of the self: A developmental perspective*. Guilford Press.

Nunnally, J.C. (1978) *Psychometric theory*. 2nd Edition, McGraw-Hill, New York.

Rovinelli, R. J. and Hambleton, R.K. (1977) On the use of content specialists in the assessment of criterion-referenced test item validity. *Tijdschrift voor onderwijs research*, 2,49-60.

Standage, M., & Ryan, R. M. (2020). Self-determination theory in sport and exercise. In G. Tenenbaum, R. C. Eklund, & N. Boiangin (Eds.), *Handbook of sport psychology: Social perspectives, cognition, and applications* (pp. 37–56). John Wiley & Sons, Inc.