

หน้าแรก [เกี่ยวกับ TCI](#) » [ฐานข้อมูล TCI](#) » [คำ TJIF](#) [การประชุม/อบรม](#) » [งานวิจัยของ TCI](#) » [เกณฑ์คุณภาพวารสาร](#) » [กระดานสนทนา](#) [FAQ](#)

ผลการประเมินคุณภาพวารสารที่อยู่ในฐานข้อมูล TCI รอบที่ 3 ปี 2558

โปรดระบุหมายเลข ISSN หรือชื่อของวารสารที่ต้องการทราบผลประเมิน :

ค้นหา

ลำดับ	ชื่อวารสาร	ISSN	เจ้าของ	จัดอยู่ในวารสาร กลุ่มที่	สาขา
1	Veridian E-Journal Science and Technology Silpakorn University	2408-1248	บัณฑิตวิทยาลัย มหาวิทยาลัย ศิลปากร	2	วิทยาศาสตร์และ เทคโนโลยี
2	Veridian E-Journal, Silpakorn University	1906-3431	บัณฑิตวิทยาลัย มหาวิทยาลัย ศิลปากร	2	มนุษยศาสตร์และ สังคมศาสตร์

[Back to top](#)

Copyright 2005. Thai-Journal Citation Index (TCI) Centre. All rights reserved.

Contact: tcj.thai@gmail.com

เรื่องเล่าชีวิตหมอนวดเกย์ ณ โรงนวด จังหวัดกรุงเทพมหานคร

Life narrative of gay masseur Massage parlor, Bangkok

ปริญญา หุ่นโพธิ์ (Parinya Roonpho)*

พิทักษ์ ศิริวงศ์ (Phitak Siriwong)**

บทคัดย่อ

งานวิจัยนี้มีวัตถุประสงค์ คือ 1) ศึกษาลักษณะการประกอบอาชีพและกระบวนการเข้าสู่อาชีพของหมอนวดเกย์ 2) ศึกษารูปแบบการดำเนินชีวิตและพฤติกรรมบริการบริโภคของหมอนวดเกย์ และ 3) ศึกษาทัศนคติที่มีต่ออาชีพหมอนวดเกย์ งานวิจัยนี้เป็นงานวิจัยเชิงคุณภาพ โดยการศึกษาอัตชีวประวัติผ่านเรื่องเล่าประสบการณ์ชีวิต เก็บรวบรวมข้อมูลด้วยวิธีการสัมภาษณ์เชิงลึก การสังเกตแบบไม่มีส่วนร่วม และการศึกษาเอกสารผลการวิจัยพบว่า ผู้ให้ข้อมูลหลักเป็นเด็กหนุ่มจากภาคตะวันออกเฉียงเหนือ ครอบครัวยากจน บวชนครจนกระทั่งจบมัธยมศึกษาชั้นปีที่ 3 ด้วยการศึกษาไม่สูงและประกอบกับความยากจนของครอบครัว จึงตัดสินใจเข้าสู่อาชีพหมอนวด เพราะเพียงต้องการหาเงินจุนเจือครอบครัว การเข้าสู่อาชีพหมอนวด เกิดจากการชักจูงของเพื่อนที่เคยประกอบอาชีพมาก่อน ทัศนคติต่ออาชีพเป็นไปในทางลบ เพราะคิดว่า อาชีพขายบริการทางเพศเป็นเรื่องผิดศีลธรรม น่ารังเกียจ น่าอับอาย ไม่เป็นที่ยอมรับของสังคม สังคมมีทัศนคติต่ออาชีพนี้ในทางลบ ถูก และ ผลักดันให้คนเหล่านี้เป็นคนชายขอบ ไม่เป็นที่ต้องการของสังคม

คำสำคัญ: เรื่องเล่าชีวิต, หมอนวดแฝง, เกย์

Abstract

The purposes of this research were 1) to study the modes and the processes towards gay masseur 2) to study the conduct of life and the consumer behavior of gay masseur. 3) to study the attitudes towards career. The study was a qualitative research, which the autobiography was narrated by studying through life experience. Data were collected by in-depth interview, non-participant observation, and note-taking and documentary study. The result showed that the key informant was born in the north-eastern of Thailand. His family is impoverished. The key informant became a novice in order to study in municipal school and graduated grade 9. According to lack of educational opportunity and poverty, he decided to

* อาจารย์ คณะวิทยาการจัดการ มหาวิทยาลัยศิลปากร

Lecturer, Faculty of Management Science, Silpakorn University

** รองศาสตราจารย์ ดร. คณะวิทยาการจัดการ มหาวิทยาลัยศิลปากร

Asso. Prof. Dr., Faculty of Management Science, Silpakorn University

work as a masseur. To be masseur, he was persuaded by acquaintance. Attitude toward masseur was negative because majority in Thailand is Buddhist. Prostitute concerned immoral issues. Society felt disgusted, looked down and pushed it away as a marginal people.

Keywords: Life narrative, masseur, gay

บทนำ

ในโลกปัจจุบันมีความหลากหลายในอาชีพ มีอาชีพใหม่ๆและซับซ้อนมากขึ้นตามยุคสมัยที่เปลี่ยนไป ทั้งอาชีพหลักและอาชีพเสริม ซึ่งรายได้สูงต่ำแตกต่างกัน บางอาชีพเป็นงานที่มีเกียรติ เป็นที่ยกย่อง อาทิเช่น ครู อาจารย์ หรือแพทย์ แต่บางอาชีพเป็นอาชีพในที่มีมืด เป็นอาชีพที่สังคมมองในแง่ลบ ไม่เป็นไปตามที่บรรทัดฐานที่สังคมกำหนด เช่น อาชีพหมอนวด ซึ่งอาชีพหมอนวดนั้น บางรายมีการค้าบริการทางเพศเข้ามาเกี่ยวข้อง หรืออาจเรียกได้ว่า “โสเภณีแฝง”

เนื่องจากการเปลี่ยนแปลงของสังคมอย่างรวดเร็ว ทำให้ปัญหาโสเภณีกลายเป็นเรื่องปกติของสังคม การยอมรับพฤติกรรมทางเพศและการใช้บริการทางเพศของเพศชายว่าเป็นไปอย่างเสรี นอกเหนือจากนั้น ความซับซ้อนของอาชีพที่มากขึ้น จึงเกิดการแปรผันจากหญิงขายบริการให้แก่ชาย กลายเป็นชายขายบริการให้แก่หญิง หรือแม้กระทั่งชายขายบริการให้กับชายด้วยกันเอง (รักฉันท ชัยชมพู, 2543)

อาชีพหมอนวดแฝงชายหรือหมอนวดชายเฉพาะกลุ่ม ให้บริการเฉพาะลูกค้าชายเท่านั้น เป็นอาชีพที่ได้คำตอบแทนง่าย รายได้สูง ด้วยสาเหตุนี้จึงเป็นแรงจูงใจให้หลายคนเข้ามาสู่เส้นทางอาชีพหมอนวด พฤติกรรมการบริโภคของหมอนวดส่วนใหญ่เป็นไปอย่างฟุ่มเฟือย สรุ่ยสรุ่ยเพราะคิดว่าเงินนั้นหาได้ง่าย ค่าใช้จ่ายส่วนใหญ่จะเป็นเรื่องของเสื้อผ้า หน้า ผม เพราะหมอนวดต้องดูดีตั้งแต่ศีรษะจรดปลายเท้าเพื่อดึงดูดลูกค้าให้เลือกตน บางหลายหมอนวดค่าใช้จ่ายกับเรื่องกินและเที่ยวกลางคืน หรือบางรายติดการพนัน เล่นบอล จนมีหนี้สิน

ดังที่กล่าวมาข้างต้น ผู้ศึกษาสนใจจะศึกษาเรื่องเล่าชีวิตหมอนวดเกย์ เพื่อทราบถึงศึกษาลักษณะการประกอบอาชีพและกระบวนการเข้าสู่อาชีพ รูปแบบการดำเนินชีวิตและพฤติกรรมกรรมการบริโภค และทัศนคติที่มีต่ออาชีพ

วัตถุประสงค์การวิจัย

1. ศึกษาลักษณะการประกอบอาชีพและกระบวนการเข้าสู่อาชีพของหมอนวดเกย์
2. ศึกษารูปแบบการดำเนินชีวิตและพฤติกรรมกรรมการบริโภคของหมอนวดเกย์
3. ศึกษาทัศนคติที่มีต่ออาชีพหมอนวดเกย์

ทบทวนวรรณกรรม

แนวคิดเกี่ยวกับทัศนคติ

ณัฏฐพันธ์ เขจรนันท์ (2551) ให้คำจำกัดความทัศนคติว่า เป็นความโน้มเอียงในทางบวกและทางลบที่บุคคลจะตอบสนองต่อเป้าหมายบุคคลหรือเหตุการณ์ ทัศนคติจะสะท้อนถึงความรู้สึกของบุคคลที่ต่อสิ่งต่างๆ ที่เกี่ยวข้องและอยู่รอบตัวเขา เช่น ตัวเอง ครอบครัว งาน เพื่อนร่วมงาน และสังคม เป็นต้น

ศิริวรรณ เสรีรัตน์ สมชาย หิรัญกิตติ และธนวรรณ ตั้งสินทรัพย์ศิริ (2550) กล่าวว่า ทัศนคติเป็นการประเมินหรือตัดสินใจเกี่ยวกับความชอบหรือไม่ชอบในวัตถุ คน หรือเหตุการณ์ ซึ่งสะท้อนถึงความคิดเห็นหรือความรู้สึกของบุคคลเกี่ยวกับบางสิ่งบางอย่าง หรือเป็นแนวโน้มของบุคคลที่แสดงต่อสิ่งใดสิ่งหนึ่ง อาจจะเป็นบุคคล กลุ่มคน ความคิด หรือสิ่งของก็ได้ โดยมีความรู้สึกหรือความเชื่อเป็นพื้นฐาน

พิภพ วงษ์เงิน (2547) กล่าวว่า ทัศนคติเป็นความรู้สึกด้านอารมณ์ ความเชื่อ ความมุ่งมั่น ทัศนคติเป็นแนวโน้มของบุคคลที่แสดงต่อสิ่งใดสิ่งหนึ่ง อาจจะเป็นบุคคล กลุ่มคน สิ่งของ ความคิด โดยมีความรู้สึกหรือความเชื่อเป็นพื้นฐาน

กล่าวโดยสรุปได้ว่า แนวทางที่บุคคลคิด หรือรู้สึก ต่อการกระทำกับบางสิ่งบางอย่างรอบบุคคลนั้น เช่น ทัศนคติต่อการใช้ชีวิต ทัศนคติต่อการทำงาน หรือ ทัศนคติต่อเพื่อนร่วมงาน เป็นต้น ซึ่งทัศนคติเหล่านี้จะบ่งบอกถึงความรู้สึกชอบ หรือไม่ชอบ ดีหรือไม่ดี พอใจหรือไม่พอใจ เป็นต้น

แนวคิดเกี่ยวกับพฤติกรรมผู้บริโภค

ศิวฤทธิ์ พงศกรรังศิลป์ (2555) กล่าวว่า ความรู้สึกนึกคิดของผู้บริโภคเป็นกระบวนการภายในของผู้บริโภคที่เกี่ยวกับการตัดสินใจซื้อสินค้าหรือบริการ หรือการแสดงออกทางพฤติกรรมที่ต่างกัน โดยได้รับอิทธิพลจากปัจจัย 2 ด้านคือ 1) ปัจจัยภายนอก 2) ปัจจัยภายใน

1. ปัจจัยภายนอก

1.1 ปัจจัยทางวัฒนธรรม เป็นสิ่งที่ผู้บริโภคแต่ละคนรับรู้และเรียนรู้ผ่านชีวิตประจำวันตั้งแต่เด็ก ทั้งจากการเลี้ยงดูภายในครอบครัว และจากโรงเรียน

1.2 ปัจจัยทางสังคม มีผลต่อกระบวนการตัดสินใจของผู้บริโภค เพราะผู้บริโภคเป็นส่วนหนึ่งของสังคม จึงไม่สามารถหลีกเลี่ยงอิทธิพลจากปัจจัยเหล่านี้ได้ ตามแนวคิดอัตลักษณ์ทางสังคม (Social Identity) ที่ว่า ผู้บริโภคจะซื้อสินค้าหรือบริการจะคำนึงถึงการยอมรับ ความรู้สึกหรือความคิดเห็นของผู้อื่นในสังคม (Richardson, 2004)

2. ปัจจัยภายใน

2.1 ปัจจัยส่วนบุคคล เป็นปัจจัยเฉพาะของผู้บริโภค ที่ทำให้ผู้บริโภคคนนั้นซื้อสินค้าและบริการ ปัจจัยเฉพาะบุคคล เช่น อายุ เพศ การศึกษา รายได้ อาชีพ รูปแบบการดำรงชีวิต และความเชื่อส่วนบุคคล

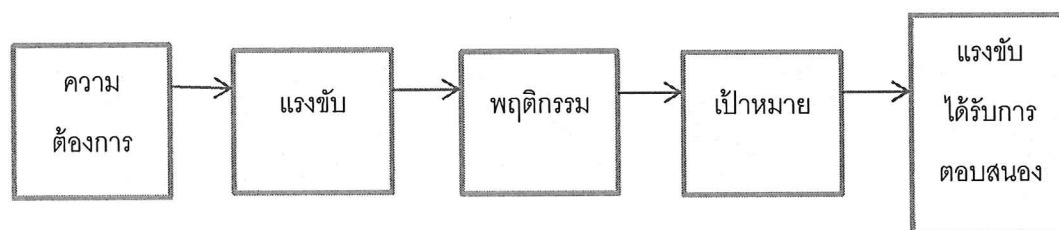
2.2 ปัจจัยทางจิตวิทยา เป็นปัจจัยที่เกี่ยวกับจิตวิทยาที่มีผลต่อการซื้อสินค้าและบริการของผู้บริโภค ประกอบด้วย การกระตุ้นเร้า การรับรู้ การเรียนรู้ และความเชื่อและทัศนคติ (ฉัตรยาพร เสมอใจ, 2550)

แนวคิดเกี่ยวกับแรงจูงใจ

วิเชียร วิทยอดม (2551) กล่าวถึงแรงจูงใจไว้ว่า แรงจูงใจเป็นสภาวะกระตุ้นให้บุคคลทำกิจกรรมใดหรือแสดงออกซึ่งพฤติกรรมอย่างใดอย่างหนึ่ง เพื่อให้บุคคลนั้นถึงจุดหมายที่ตั้งไว้ แรงจูงใจอาจจะเกิดจากสิ่งเร้าภายในหรือสิ่งเร้าภายนอก หรืออาจเกิดจากประสบการณ์ของบุคคลนั้นๆ

ศิริวรรณ เสรีรัตน์ สมชาย หิรัญกิตติ และธนวรรณ ตั้งสินทรัพย์ศิริ (2550) ให้คำจำกัดเกี่ยวกับแรงจูงใจไว้ว่า แรงจูงใจเป็นอิทธิพลภายในตัวบุคคล ซึ่งเกี่ยวข้องกับการกำหนดทิศทางหรือเป็นสภาวะที่ทำให้บุคคลขับเคลื่อนไปสู่เป้าหมายที่ตั้งไว้

จากนิยามเบื้องต้น อาจสรุปได้ว่า การจูงใจ หมายถึง แรงผลักดันภายในบุคคล เพื่อให้บุคคลนั้นแสดงพฤติกรรมออกมาโดยมีทิศทางมุ่งไปสู่เป้าหมายทางใดทางหนึ่งตามที่บุคคลนั้นตั้งไว้ ซึ่งสามารถแสดงได้ดังภาพที่ 1



ภาพที่ 1: แบบจำลองแรงจูงใจ (ณัฐพันธุ์ เขจรินทร์ , 2551)

พฤติกรรมของบุคคลเป็นผลมาจากแรงจูงใจ ซึ่งแรงจูงใจมี 2 ประเภท คือ แรงจูงใจภายนอกและแรงจูงใจภายใน (วิเชียร วิทยอดม 2551)

แรงจูงใจภายนอก

เป็นแรงจูงใจที่เกิดจากสิ่งเร้าภายนอกหรือสิ่งแวดล้อมภายนอกเป็นตัวกระตุ้น รวมทั้งการหล่อหลอมจากประเพณี วัฒนธรรม ความเชื่อ ค่านิยมของสังคม ได้แก่ อำนาจ เกียรติยศ ความต้องการยอมรับจากสังคม และความสำเร็จ

แรงจูงใจภายใน

เป็นแรงจูงใจที่อยู่ในใจของบุคคล เกิดขึ้นเองตามความต้องการทางกาย แรงจูงใจภายในแตกต่างกันไปแต่ละบุคคล เช่น ความทะเยอทะยาน ความอยากรู้อยากเห็น ความสนใจ ความคาดหวังของแต่ละบุคคล เป็นต้น

งานวิจัยที่เกี่ยวข้อง

กมลพร เย็นใจ (2550) ศึกษาวิถีชีวิตของหมอนวดแผนโบราณ กรณีศึกษาร้านहतถเวษ ชลบุรี พบว่า ความคาดหวังของหมอนวดแผนโบราณต่อการดำเนินชีวิตในอนาคตต้องการยึดอาชีพนี้จนกว่าจะทำได้ เนื่องจากเป็นงานที่มีรายได้ดี ดังนั้นจึงต้องการยึดอาชีพนี้จนกว่าจะทำได้ เพื่อนำเงินไปประกอบอาชีพอื่นตอนอายุมาก นอกจากนี้อาชีพนวดแผนโบราณยังเป็นอาชีพที่สร้างรายได้ประกอบกับอาชีพหมอนวดขึ้นอยู่กับผู้รับบริการ ถ้าลูกค้ามารับบริการมากจะส่งผลให้ รายได้เพิ่มมากขึ้นด้วย

รักฉันทน์ ชัยชมพู (2543) ศึกษาการเข้าสู่การขายบริการทางเพศของวัยรุ่นชายในเขตกิ่งเมืองกิ่งชนบท ผลการศึกษาพบว่า

ปราศรัย ศิริปรีชาพงษ์ (2542) ศึกษาเรื่องโสเภณีเด็กในเขตเทศบาลเมืองนครพนมผลการศึกษาพบว่า การที่เด็กหญิงหันมาขายบริการทางเพศ เพราะมีการชักจูงจากเพื่อนที่ประสบความสำเร็จในอาชีพขายบริการ และเด็กหญิงคิดว่า เป็นอาชีพขายบริการทางเพศเป็นงานสบาย ใช้ชีวิตหรูหรา ได้เงินง่าย และจะเอาเงินที่จากการขายบริการไปใช้จ่ายส่วนตัว รวมทั้งส่งกลับไปให้ครอบครัว

วิธีดำเนินการวิจัย

การออกแบบการวิจัย

การวิจัยครั้งนี้เป็นการวิจัยเชิงคุณภาพ โดยใช้วิธีวิทยาแบบอัตชีวประวัติและเรื่องเล่า (Autobiography) จากประสบการณ์ตรงของผู้ให้ข้อมูลหลัก โดยการสัมภาษณ์แบบอัตชีวประวัติ ซึ่งเป็นการสัมภาษณ์เชิงลึก (In-depth Interview) และการสังเกตแบบไม่มีส่วนร่วม (Non-participant Observation) โดยการเลือกตัวอย่างแบบเจาะจง (Purposive Sampling)

ขอบเขตการวิจัย

1. ขอบเขตด้านเนื้อหา ขอบเขตการวิจัยมุ่งเน้นศึกษาเพื่อเข้าใจและทราบถึงประเด็นหลัก 3 ประเด็น คือ 1. การประกอบอาชีพและกระบวนการเข้าสู่อาชีพ 2. รูปแบบการดำเนินชีวิตและพฤติกรรมบริการ 3. ทักษะที่มีต่ออาชีพ โดยการศึกษาแนวคำถามของ อารมณีย์ สุวรรณประดิษฐ์ (2553)

2. ขอบเขตด้านพื้นที่ กำหนดผู้ให้ข้อมูลหลักคือหมอนวดชายเฉพาะกลุ่ม จำนวน 1 คน ณ.สถานบริการแห่งหนึ่ง ในกรุงเทพมหานคร

3. ขอบเขตด้านระยะเวลา ในการเก็บรวบรวมข้อมูลโดยการสัมภาษณ์เชิงลึก คือ เดือนพฤษภาคม และมิถุนายน 2557

เครื่องมือที่ใช้ในการวิจัย

เครื่องมือที่ใช้ในการทำวิจัยในครั้งแบ่งออกเป็น 2 ประเภท ดังนี้

1. ประเภทบุคคล

เครื่องมือที่สำคัญในการวิจัย คือ ตัวผู้วิจัย เพื่อให้ได้ข้อมูลที่ละเอียดและครบถ้วน ดังนั้น ผู้วิจัยต้องมีความไวต่อทฤษฎี (Theoretical Sensitivity) โดยผู้วิจัยได้เตรียมตัวในส่วนของความรู้ด้วยการศึกษาเอกสารและงานวิจัยที่เกี่ยวข้องกับ หมอนวดชายเฉพาะกลุ่ม ซึ่งผู้วิจัยได้เตรียมแนวคำถามในการวิจัยที่สร้างจากกรอบแนวคิดและทฤษฎีโดยใช้คำถามปลายเปิด

2. ประเภทอุปกรณ์

ผู้วิจัยได้เตรียมเครื่องบันทึกเสียง ได้แก่ ไอแพด (Ipad) และไอโฟน (Iphone) สมุดจด ปากกา สำหรับการทำวิจัยภาคสนาม

การเก็บรวบรวมข้อมูล

ผู้วิจัยได้วางแผนเก็บข้อมูลภาคสนามโดยการสัมภาษณ์ การสังเกต และการศึกษาเอกสาร ดังมีรายละเอียดดังนี้

1. การสัมภาษณ์เชิงลึก (In-depth Interview) กับผู้ให้ข้อมูลหลักจำนวน 1 คน โดยผู้วิจัยเป็นผู้มีบทบาทหลักในการเก็บข้อมูลด้วยแนวคำถามการสัมภาษณ์ (Interview Guide) ตามแนวทางแบบอัตชีวประวัติ และเรื่องเล่าเพื่อศึกษาปรากฏการณ์ทางวัฒนธรรม โดยการสืบประวัติและประสบการณ์ของบุคคลในช่วงเวลาใดเวลาหนึ่งผ่านการเล่าเรื่อง

2. การสังเกตและจดบันทึก (Observation and Field-note) ผู้วิจัยเข้าไปศึกษาข้อมูลด้วยการสังเกต โดยเลือกใช้วิธีการสังเกตแบบไม่มีส่วนร่วม โดยผู้วิจัยได้รับอนุญาตให้บันทึกเสียงระหว่างการสนทนา โดยให้ความสำคัญกับน้ำเสียงและคำพูดประกอบการสังเกตท่าทางและมีการจดบันทึกในประเด็นสำคัญระหว่างการสัมภาษณ์ที่จำเป็นต่อการสร้างทฤษฎีโดยพยายามจัดการข้อมูลในรูปแนวคิดและโครงสร้างต่างๆ

3. การศึกษาเอกสาร (Document Analysis) เป็นการเตรียมตัวทั้งก่อนและระหว่างการเก็บรวบรวมข้อมูลรวมถึงภายหลังที่เก็บข้อมูลแล้ว เป็นการวิเคราะห์เอกสารที่เกี่ยวข้องกับการวิจัยจากหลายแหล่ง (Theoretical Triangulation)

จริยธรรมในการวิจัย

เนื่องจากการวิจัยนี้เป็นการวิจัยเชิงคุณภาพ ผู้วิจัยตระหนักถึงความอ่อนไหวและจริยธรรม จึงให้ความสำคัญต่อขั้นตอนและกระบวนการวิจัย โดยได้แจ้งและอนุญาตต่อผู้ให้ข้อมูลหลักให้ทราบถึงวัตถุประสงค์ก่อนการเก็บรวบรวมข้อมูล พร้อมทั้งได้มีการนัดหมายวันเวลาก่อนสัมภาษณ์ อย่างไรก็ตามงานวิจัยชิ้นนี้อาจส่งผลกระทบต่อผู้ให้ข้อมูลหลัก ดังนั้นในการทำวิจัย ผู้วิจัยจึงใช้นามสมมุติและถือกฎรักษาความลับของผู้ให้ข้อมูลหลักเป็นที่สุดเพื่อจริยธรรมในการทำวิจัย

ในการเก็บรวบรวมข้อมูล ผู้วิจัยสัมภาษณ์แบบผ่อนคลาย ไม่กดดัน เพื่อให้ผู้ให้ข้อมูลหลักให้ข้อมูลอย่างอิสระ และหากผู้ให้ข้อมูลไม่สะดวกให้ข้อมูลในบางคำถาม ผู้วิจัยก็จะข้ามข้อคำถามนั้นไปผู้วิจัยเคร่งครัดต่อหลักการ 5 ประการ ตามแนวทางของเจษฎา นกน้อย (2554) คือ 1) เคารพความเป็นส่วนตัว 2) รักษาความลับ 3) ความยินยอมเข้าร่วมการวิจัย 4) การอธิบายโครงการวิจัยต่อผู้ให้ข้อมูล และ 5) ผลประโยชน์ การแลกเปลี่ยน และการแบ่งปัน

การจัดกระทำและการวิเคราะห์ข้อมูล

การจัดกระทำกับข้อมูลในการวิจัย เริ่มต้นด้วยการถอดการบันทึกเสียงการสัมภาษณ์จากไอแพดและไอโฟน ออกมาในรูปข้อความโดยบันทึกลงในไฟล์คอมพิวเตอร์แบบคำต่อคำ (Verbatim) ผู้วิจัยอ่านข้อมูลทั้งหมดและวิเคราะห์ข้อมูลตามวัตถุประสงค์ที่กำหนดไว้ การจัดการข้อมูล โดยมีขั้นตอน 4 ขั้นตอน คือ 1) การเปิดรหัส (Open Coding) เป็นการนำข้อมูลมาแยกเป็นหมวดและหมวดย่อย 2) การหาแก่นของรหัส (Axial Coding) เป็นการกำหนดปรากฏการณ์หลักจากหมวดใดหมวดหนึ่ง พร้อมกับการพิจารณาความสัมพันธ์ 3) การเลือกรหัส (Selective Coding) เป็นการจัดหมวดหมู่ต่างๆ และนำหมวดหมู่ที่ได้มาสร้างการอธิบายปรากฏการณ์

การตรวจสอบความน่าเชื่อถือของข้อมูล

การตรวจสอบข้อมูลโดยใช้การตรวจสอบสามเส้าด้านข้อมูล (Data Triangulation) (Denzin , 1970) เพื่อยืนยันว่าข้อมูลที่ได้มานั้นถูกต้องหรือไม่ โดยใช้วิธีการเก็บข้อมูลหลายวิธี คือ การสัมภาษณ์ การสังเกต การจดบันทึก การบันทึกเสียง จากนั้นนำข้อมูลที่ได้มาเปรียบเทียบยืนยันกัน

ผลการวิจัย

โรงนวดตั้งอยู่ใกล้กับสถานีขนส่ง ขานเมืองกรุงเทพมหานคร เป็นตึกแถว 2 คูหา 4 ชั้น ภายในร้าน ตกแต่งอย่างหรูหรา สะอาด สบายตา ชั้นที่ 1 ของโรงนวด ด้านหนึ่งเป็นห้องโถงรับแขกสำหรับลูกค้า อีกด้านหนึ่งเป็นห้องกระจก ซึ่งในห้องกระจกนั้นมีเครื่องออกกำลังกายและที่นั่งสำหรับหมอนวด ส่วนชั้น 2 ถึง ชั้น 4 แบ่งเป็นห้องนวดเล็กจำนวน 4 ห้องต่อชั้น แต่ละห้องมีห้องน้ำในตัว ตกแต่งแบบเรียบง่าย มีเตียงนวด และเครื่องเล่นซีดีเอาไว้เปิดเพลงบรรเลงขณะนวดลูกค้า หมอนวดทุกคนเป็นผู้ชายหนุ่ม หน้าตาดี หุ่นกำยำแสดงให้เห็นถึงการออกกำลังกายและเล่นกล้ามอย่างสม่ำเสมอ หมอนวดอายุระหว่าง 18-30 ปี ซึ่งในการศึกษาครั้งนี้เป็นศึกษาอัตชีวประวัติผ่านเรื่องเล่าประสบการณ์ชีวิตของหมอนวดเกย์ดังนี้

1. เรื่องเล่าประวัติชีวิตผู้ให้ข้อมูลหลัก

ผู้ให้ข้อมูลหลัก ชื่อแจ๊ค (นามสมมุติ) อายุ 22 ปีเกิดและโตในจังหวัดหนึ่งภาคตะวันออกเฉียงเหนือตอนบน แจ๊คเป็นเด็กหนุ่มรูปหล่อ หน้าตาดี หุ่นดี สูงโปร่ง มีหมวดเคราพองาม ไม่มีเค้าโครงหน้าบ่งบอกให้รู้เลยว่ามาจากจังหวัดที่ราบสูง ครอบครัวแจ๊คมีพ่อ แม่ พี่สาว 2 คน และแจ๊คเป็นลูกชายคนเล็ก ครอบครัวมีฐานะยากจน อดมื้อกินมื้อ เมื่อถึงฤดูกาลทำนาทั้งครอบครัวจะรับจ้างทำนา พอหมดฤดูทำนาก็จะรับจ้างทั่วไปตามแต่คนในหมู่บ้านจะจ้าง เนื่องจากความยากจนของครอบครัว พ่อแม่ของแจ๊คให้แจ๊คบวชเณรเพื่อจะได้แบ่งเบาภาระของที่บ้าน และอีกหนึ่งจุดประสงค์คือ เพื่อให้ได้เรียนหนังสือ หากไม่ได้บวชเณร ครอบครัวก็ไม่สามารถส่งเสียให้เรียนได้ แจ๊คบวชเรียนจนกระทั่งจบชั้นมัธยมศึกษาชั้นปีที่ 3 จากนั้นก็ออกมาเพราะคิดว่าจะออกมาทำงานเลี้ยงดูพ่อแม่ ซึ่ง ณ เวลานั้นพ่อก็เริ่มป่วย ส่วนแม่ก็แก่เกินกว่าที่จะรับจ้างทำนาได้อีกต่อไป ชีวิตในช่วงนั้นถือว่าลำบากอย่างแสนสาหัส สิ่งเดียวที่จะทำให้ครอบครัวอยู่รอดได้ คือ ต้องหางานทำ ไม่ว่าจะงานหนักงานเบา แจ๊คทำหมดเพื่อให้ได้เงินมาจุนเจือครอบครัว

“บ้านผมจนมาก จนถึงขั้นอดมื้อกินมื้อ ผมจึงไม่มีทางเลือกมาก งานอะไรผมก็ทำ ผมอยากได้เงินมาซื้อยาให้พ่อ ซื้อข้าวให้แม่” (แจ๊ค, 2557)

2. เส้นทางสู่อาชีพหมอนวดเกย์

แจ๊คตัดสินใจเดินทางเข้ามาเสี่ยงโชคหางานในเมืองหลวง ตามคำชักชวนของเพื่อนร่วมหมู่บ้านที่เข้ามาทำงานในเมืองหลวงก่อนหน้าอยู่แล้ว ด้วยวุฒิการศึกษามัธยม 3 จึงมีงานให้เลือกไม่มากนัก แจ๊คเริ่มงานแรกเป็นพนักงานขนของที่โรงงานแห่งหนึ่งย่านรังสิต ค่าแรงที่ได้ต่ำกว่าค่าแรงขั้นต่ำ แจ๊คจึงหารายได้เสริมหลังเลิกงานโดยสมัครเป็นพนักงานเสิร์ฟในร้านอาหาร ทำให้แจ๊คเข้าสู่การใช้ชีวิตกลางคืน หลังจากนั้นไม่นาน แจ๊คลาออกจากงานหลักและหันหน้าเข้าสู่ชีวิตกลางคืนเต็มตัว ด้วยความหล่อเหลาของแจ๊ค จึงมีคนชักจูงให้แจ๊คทำงานบาร์เกย์ แต่อย่างไรก็ตามค่าแรงที่ได้ก็ยังไม่พอเพียงพอที่จะช่วยเหลือครอบครัวที่ต่างจังหวัดได้ ด้วยแนวคิดที่เอาเงินเป็นตัวตั้ง และคิดว่าไม่มีทางเลือกมากนัก แจ๊คเปลี่ยนงานอีกครั้ง งานใหม่ครั้งนี้ขัดกับความรู้สึกของเขาอย่างสิ้นเชิง นั่นคือหมอนวด ซึ่งแจ๊คก็รู้ว่าหมอนวดที่ทำนั้น เป็นลักษณะหมอนวดแฝงขายบริการทางเพศ ลูกค้าที่มาใช้บริการเป็นลูกค้าชายทั้งหมด แต่แค่ปัจจัยเรื่องเงินเท่านั้น ทำให้แจ๊คฝืนใจทำทั้งน้ำตาในช่วงต้น

“ผมเปลี่ยนงานบ่อย งานไหนได้เงินเยอะผมก็ทำ งานนวดนี้เพื่อนผมชวนมาทำ งานสบาย รายได้ดี แต่บางครั้งมันฝืนความรู้สึกผม” (แจ๊ค, 2557)

3. ชีวิตหมอนวดเกย์

หมอนวดเกย์มี 2 ประเภท คือ หมอนวดประจำ และหมอนวดอิสระ โรงนวดเกย์จะรับนวดลูกค้าชายเฉพาะกลุ่มเท่านั้น ลักษณะการนวดก็แตกต่างกันไป มีทั้งนวดน้ำมัน นวดครีม ระยะเวลาการนวดตั้งแต่ 1 – 2 ชั่วโมง นอกเหนือจากการนวดปกติแล้ว ก็ยังมีบริการแฝงในโรงนวด นั่นคือการขายบริการทางเพศ ซึ่งลูกค้าเป็นผู้เลือกและตกลงกับหมอนวดเอง บริการแฝงส่วนใหญ่ก็มี 3 แบบ คือ แบบ Soft แบบ Hard และ แบบ 4 Hands กล่าวคือ แบบ Soft เป็นการมีเพศสัมพันธ์โดยใช้ปาก หรือเรียกว่า Oral sex แบบ Hard เป็นการมีเพศสัมพันธ์แบบสอดใส่ และแบบ 4 Hands เป็นการนวดแบบ 2 ต่อ 1 หมอนวดทั้งสองจะนวดและมีเพศสัมพันธ์กับลูกค้าไปพร้อมๆกัน บริการแฝงทั้ง 3 รูปแบบเป็นการตกลงกันระหว่างลูกค้ากับหมอนวดระหว่างนวดกันในห้องนวด ทางโรงนวดจะไม่ส่วนเกี่ยวข้องใดๆ

3.1 ชีวิตหมอนวดเกย์ก่อนเริ่มงาน

ชีวิตหมอนวดเหมือนอาชีพอื่นๆทั่วไป ตื่นเช้า ทำภารกิจส่วนตัว จากนั้นเดินทางไปยังโรงนวด หมอนวดประจำส่วนใหญ่จะไปตั้งแต่โรงนวดเปิด แต่หมอนวดอิสระจะแจ้งกับโรงนวดว่าจะเข้าวันไหนเมื่อไหร่อย่างไรก็ตามทางโรงนวด ไม่ได้กำหนดตายตัวว่าจะเข้างานเมื่อไหร่ แต่หากลูกค้าเลือกใช้บริการหมอนวดคนนั้นๆ แต่หมอนวดยังไม่เข้ามา หมอนวดคนนั้นก็ขาดรายได้ไป ดังนั้นหมอนวดจะพยายามมาตั้งแต่โรงนวดเปิด เพื่อรอลูกค้าเลือกใช้บริการ

“ทำงานทุกวัน ไม่เคยขาดงาน เพราะขาดงานเท่ากับขาดรายได้ และผมไม่รู้ว่าจะพรั่งนี้ผมจะมีลูกค้าหรือเปล่า ดังนั้นผมมาทุกวัน” (แจ๊ค, 2557)

3.2 ชีวิตหมอนวดเกย์ระหว่างทำงาน

โรงนวดส่วนใหญ่เปิดบริการตั้งแต่เที่ยงวันถึงเที่ยงคืน หากรับลูกค้าคนสุดท้ายตอนเที่ยงคืนงานก็เสร็จประมาณตีสอง ช่วงเวลาทำงานหมอนวดจะนั่งรอลูกค้าในห้องกระจก แต่บางโรงนวดจะให้ลูกค้าเลือกหมอนวดจากแคตตาล็อก หากยังไม่มีลูกค้า หมอนวดก็จะออกกำลังกาย เล่นกล้าม เนื่องจากเหตุผลด้านสุขภาพแล้ว ลูกค้าส่วนใหญ่ชอบหมอนวดที่หุ่นดี มีกล้ามเนื้อที่ชัด หรือที่เรียกว่า ชิกแพค หากใครหุ่นดี ก็มีโอกาสที่ลูกค้าจะเลือกมากกว่า ในวันหนึ่งๆ หมอนวดจะรับลูกค้า 1-2 คน โดยลูกค้าที่เข้ามาใช้บริการมีตั้งแต่ นักศึกษามหาวิทยาลัยจนถึงผู้บริหารใหญ่ทั้งภาครัฐและเอกชน อายุตั้งแต่ 18-60 ปี ระยะเวลาในการนวดขึ้นอยู่กับลูกค้ามีตั้งแต่ 1 – 2 ชั่วโมง ราคาคนนวดก็จะต่างกันตามระยะเวลาเริ่มต้นที่ 500 บาทเป็นต้นไปซึ่งค่านวดนั้นทางโรงนวดจะได้ทั้งหมด หมอนวดจะได้รับเฉพาะค่าทิปที่ลูกค้าให้เท่านั้น ดังนั้นโรงนวดจะค่าทิปขั้นต่ำให้กับหมอนวด ค่าทิปขั้นต่ำที่ให้กับหมอนวดแตกต่างกันตามลักษณะที่ตกลง เช่น แบบ Soft 500 บาท แบบ Hard 1000 บาท และ แบบ 4 Hands 1500 บาท ซึ่งลูกค้าส่วนใหญ่ก็จะให้ทิปเพิ่มนอกเหนือจากทิปขั้นต่ำตามความพึงพอใจของลูกค้า

“ถ้าไม่มีลูกค้า ผมจะออกกำลังกาย จะชิวอัพ เพื่อให้มี ชิกแพค เพราะลูกค้าชอบหมอนวดมีกล้ามเนื้อ ชอบของใหญ่” (แจ๊ค, 2557)

ขั้นตอนการนวดเริ่มจากลูกค้าเลือกหมอนวดตามความพึงพอใจ เมื่อลูกค้าเลือกหมอนวดได้แล้ว จากนั้นหมอนวดจะนำลูกค้าไปที่ห้องนวด อาบน้ำ และขึ้นเตียงนวด การนวดชายเฉพาะกลุ่มลักษณะนี้ จะนวดโดยไม่ใส่เสื้อผ้าทั้งลูกค้าและหมอนวดเพื่อเป็นการปลุกอารมณ์ เมื่อเสร็จขั้นตอนการนวด หมอนวดจะถามถึง

เรื่องบริการแฝงว่าต้องการแบบไหน ซึ่งทุกครั้งที่มีเพศสัมพันธ์ หมอนวดจะป้องกันตัวเองอย่างดีโดยการใช้ถุงยางอนามัย

3.3 ปัญหาในหอนวด

หมอนวดไม่สามารถปฏิเสธลูกค้าได้ ไม่ว่าลูกค้าจะมีรูปลักษณ์ หรืออุปนิสัยอย่างไร หมอนวดส่วนใหญ่จะเจอปัญหาลูกค้าเมาสุรา เพราะเนื่องจากโรงนวดส่วนใหญ่ปิดตึก ลูกค้าบางคนก็จะไปเที่ยวดื่มสุราก่อนที่จะมานวด ดังนั้นลูกค้าที่เมาสุราบางรายก็จะก้าวร้าวต่อหมอนวด บางรายถึงขั้นใช้กำลังทำร้ายร่างกายซึ่งหมอนวดเจอลูกค้าลักษณะนี้ ก็จะเอาตัวรอดโดยการขอตัวเข้าห้องน้ำและแจ้งเจ้าของโรงนวดให้มาแก้ปัญหาหรือบางกรณีหมอนวดอาจเจอปัญหาลูกค้าไม่ยอมใช้ถุงยางอนามัย ซึ่งหมอนวดก็จะมีเพศสัมพันธ์ด้วย หรือลูกค้าบางรายเป็นพวกเช็กวิตถาร ใช้อุปกรณ์ขณะมีเพศสัมพันธ์ อาทิเช่น โข่ เส้ กุญแจมือ หรือเทียนไข หมอนวดที่ไม่สามารถให้บริการกลุ่มนี้ ก็จะแจ้งกับลูกค้าและเปลี่ยนหมอนวด

ปัญหาใหญ่ในหอนวดอีกหนึ่งเรื่อง คือ เรื่องเพศและบทบาทในการมีเพศสัมพันธ์ ลูกค้าที่มาใช้บริการนวดเฉพาะกลุ่ม มีทั้งเกย์คิงหรือรุก เกย์ควีนหรือรับ และเกย์ไบท์หรือได้ทั้งรุกและรับ ซึ่งหมอนวดต้องรับลูกค้าได้ทุกรูปแบบ แต่หมอนวดบางคนรุกอย่างเดียวไม่รับ หรือหมอนวดบางคนรับอย่างเดียวไม่รุก ซึ่งอาจจะไม่ตรงตามความต้องการของลูกค้า ดังนั้นเจ้าของโรงนวดหรือคนเชียร์แขกก็จะแจ้งให้ลูกค้าทราบก่อนว่าหมอนวดแต่ละคนมีบทบาทในการเพศสัมพันธ์แบบไหน เพื่อป้องกันไม่ให้เกิดปัญหาภายหลัง

“ผมรุกอย่างเดียว แต่ถ้าลูกค้าให้ผมรับ ผมจำเป็นต้องปฏิเสธลูกค้าเพราะผมทำไม่ได้ มันขัดความรู้สึกผม ผมก็จะไม่ทำ” (แจ๊ค, 2557)

4. การดำรงชีวิตและพฤติกรรมกรรมการบริโภคของหมอนวดเกย์

4.1 รายได้หมอนวดเกย์

อาชีพหมอนวดเฉพาะกลุ่มเป็นอาชีพที่รายได้ดี ดังนั้นเด็กชายจำนวนมากหันมายึดอาชีพนี้ รายได้หมอนวดได้จากทิปที่ลูกค้าให้ หากหมอนวดรับลูกค้า 1-2 คน ทุกวัน จะมีรายได้ประมาณวันละ 1000 – 3000 บาท ซึ่งเมื่อเทียบกับทำงานในบริษัทแล้ว อาชีพหมอนวดเฉพาะกลุ่มมีรายได้ที่สูงกว่ามาก เพราะเฉลี่ยต่อเดือนประมาณ 50,000 – 100,000 บาท แล้วแต่โรงนวดที่หมอนวดประจำอยู่ หากอยู่ร้านในเมืองชื่อดังระดับ 5 ดาว การได้รายได้ 100,000 บาทไม่ใช่เรื่องยาก แต่การที่จะได้ทำประจำร้านระดับ 5 ดาวได้ต้องมีรูปร่าง หน้าตาที่ดี

หมอนวดส่วนใหญ่จะใช้เงินสุรุ่ยสุร่ายเพราะคิดว่าเงินนั้นหาได้ง่าย ค่าใช้จ่ายจะถูกแบ่งเป็นหลายส่วน ส่วนหนึ่งจะส่งกลับไปให้ครอบครัว แต่ค่าใช้จ่ายส่วนใหญ่จะเป็นเรื่องของเสื้อผ้า หน้า ผม หมอนวดต้องดูดีตั้งแต่ศีรษะจรดปลายเท้าเพื่อดึงดูดลูกค้าให้เลือกตน บางหลายหมอนวดค่าใช้จ่ายกับเรื่องกินและเที่ยวกลางคืน หรือบางรายติดการพนัน เล่นบอล จนมีหนี้สิน

“เงินที่ได้มาเป็นเงินร้อน ได้มาเยอะ ก็ใช้เยอะ เพราะคิดว่า เตียวพุงนี้ก็หาได้ใหม่” (แจ๊ค, 2557) รายได้อื่นๆที่หมอนวดอาจจะได้รับมาจาก การรับงานนอกสถานที่ ซึ่งจะได้ค่าทิปสูงกว่า หรือหากหมอนวดโชคดี ลูกค้าถูกใจถึงขั้นเลี้ยงดูก็มี ส่งเสียให้เรียนก็มี หรือแม้กระทั่งพาไปใช้ชีวิตต่างประเทศก็มี ซึ่งทุกอย่างขึ้นอยู่กับดวงของหมอนวดคนนั้นๆ

“ผมไม่เคยซื้อนาฬิกาหรือกระเป๋า Brand name เองเลย ที่ผมมีใช้ก็เพราะลูกค้าให้ทั้งนั้น ของกินจากต่างประเทศได้กินแทบทุกอาทิตย์” (แจ๊ค, 2557)

4.2 พฤติกรรมการบริโภคของหมอนวดเกย์

การใช้จ่ายของหมอนวดขึ้นอยู่กับรายได้ หากทำงานอยู่ร้านระดับ 5 ดาว ก็จะมีรายได้สูง หมอนวดกลุ่มนี้มีอำนาจในการใช้จ่ายสูง จะใช้สินค้า Brand name ขับรถยุโรปราคาแพง รวมถึงอาศัยอยู่คอนโดมิเนียมกลางกรุง และเนื่องจากอาชีพหมอนวดต้องอาศัยหน้าตาเป็นส่วนสำคัญ ดังนั้นหมอนวดบางรายพึ่งการศัลยกรรม เพื่อพัฒนาและทำให้ตัวเองดูดีอยู่ตลอดเวลา

“ต้องแต่งตัวให้ดูดี เสื้อผ้า หน้า ผม ต้องพร้อม ลูกค้าชอบคนหน้าตาดี” (แจ๊ค, 2557)

4.3 สุขภาพอนามัยหมอนวดเกย์

หมอนวดส่วนใหญ่จะดูแลสุขภาพตัวเองเป็นอย่างดี เพราะรู้ว่าอาชีพนี้สามารถทำได้ระยะเวลานานสั้น จึงจำเป็นใส่ใจสุขภาพเป็นพิเศษ หมอนวดจะตรวจร่างกาย ตรวจเลือดหาเชื้อ HIV ทุกๆ 3 เดือน เพราะอาชีพนี้เสี่ยงต่อการติดโรคร้าย รวมทั้งหมอนวดจะออกกำลังกายอย่างสม่ำเสมอ เพื่อสุขภาพที่แข็งแรงและเพื่อรักษารูปร่างให้ดูดีอยู่เสมอ

4.4 อนาคตของหมอนวดชาย

หมอนวดมีเป้าหมายในชีวิตเกือบทุกคน เป้าหมายของแต่ละคนไม่เหมือนกัน บางคนต้องการเงินจุนเจือครอบครัว บางคนต้องการปลดหนี้ก้อนใหญ่ หรือบางคนต้องการแค่ความสุข ณ ขณะนั้น แต่ไม่ว่าเป้าหมายจะเป็นอย่างไร พวกเขาตระหนักดีว่า อาชีพนี้เป็นอาชีพที่ไม่ยั่งยืน ยิ่งอายุเยอะขึ้น รายได้ก็จะน้อยลง ทุกคนให้ความสนใจกับสิ่งนี้ตั้งแต่เริ่มก้าวเข้าสู่วงการหมอนวด

“ผมกะว่าจะทำงานไปอีกระยะหนึ่ง ตอนนั้นก็ทำมา 3 ปีแล้ว ถ้าผมปลูกบ้านให้พ่อแม่ได้เมื่อไหร่ ผมจะหยุด ผมจะหันหลังให้กับอาชีพนี้” (แจ๊ค, 2557)

5. ทักษะชีวิตที่มีต่ออาชีพ

เนื่องจากประเทศไทยเป็นเมืองพุทธตามที่สังคมหล่อหลอมกันมา อาชีพขายบริการทางเพศจึงเป็นเรื่องผิดศีลธรรม น่ารังเกียจ น่าอับอาย ไม่เป็นที่ยอมรับของสังคม สังคมมีทัศนคติต่ออาชีพนี้ในทางลบ ดูถูก และผลักดันให้คนเหล่านี้เป็นคนชายขอบ ไม่เป็นที่ต้องการของสังคม

หมอนวดส่วนใหญ่จึงมีทัศนคติทางด้านลบต่ออาชีพ บางรายทำอาชีพนี้ด้วยความจำเป็นเช่น พ่อแม่ป่วย ต้องการเงินเพื่อไปรักษาพยาบาล บางรายรู้สึกผิดทุกครั้งเมื่อต้องขึ้นห้องกับลูกค้า แต่จำเป็นต้องทำเพื่อครอบครัว ในทางกลับกัน หมอนวดบางรายมีทัศนคติทางด้านบวกต่ออาชีพ เพราะคิดว่า เป็นอาชีพสบาย หาเงินได้ง่าย ดังนั้นหาเงินมาเพื่อใช้กินใช้เที่ยวในแต่ละวัน ไม่มีจุดมุ่งหมาย ไม่มีเงินออม เงินเก็บ

“ผมรู้สึกไม่ดี เพราะต้องมี sex กับคนแปลกหน้า รู้สึกผิดกับตัวเอง และที่สำคัญรู้สึกผิดต่อพ่อแม่ ถ้าผมมีทางเลือก ผมไม่จะทำอาชีพนี้” (แจ๊ค, 2557)

อภิปรายผลการวิจัย

ผู้ให้ข้อมูลหลัก อายุ 22 ปี ครอบครัวมีฐานะยากจน รับจ้างทำนาและรับจ้างทั่วไป เนื่องจากความยากจนของครอบครัว ครอบครัวจึงไม่สามารถส่งเสียให้เรียนได้ จึงให้ผู้ให้ข้อมูลหลักบวชเณรเพื่อจะได้แบ่งเบา

ภาระของครอบครัวและได้เรียนหนังสือ จนกระทั่งเรียนจบชั้นมัธยมศึกษาชั้นปีที่ 3 จึงเลิกและคิดที่จะหางานทำ แต่ด้วยความรู้ที่ไม่สูงมากนัก จึงทำให้ต้องทำงานทุกอย่างไม่ว่างานนั้นจะหนักเพียงใดเพื่อให้ได้เงินมาจุนเจือครอบครัว ซึ่งสอดคล้องกับงานวิจัยของ เอมอร์ ทองเจียว (2539) เรื่องหมอนวดแผนโบราณ: การเข้าสู่อาชีพ และการปรับตัว และ ดุษฐา ด้วงทอง (2549) เรื่อง ชีวิตกลางคืน ธุรกิจการบริการทางเพศแอบแฝง โดยผลการศึกษาพบว่า หมอนวดส่วนใหญ่มีการศึกษาไม่สูงมากนัก ดังนั้นการที่จะได้งานดี ค่าจ้างสูง ไม่ใช่เรื่องงาน ด้วยภาวะความยากจนและหนี้สิน จึงทำให้ตัดสินใจมาประกอบอาชีพหมอนวด เพราะคิดว่าเป็นงานสบาย รายได้ดี

จากการศึกษาพบว่า ผู้ให้ข้อมูลหลักเข้ามาเสียโชคหางานในเมืองหลวง ตามคำชักชวนของเพื่อน ด้วยวุฒิการศึกษาน้อย จึงมีงานให้เลือกไม่มากนัก ค่าแรงที่ได้ต่ำกว่าค่าแรงขั้นต่ำ จึงต้องหารายได้เสริม โดยมีคนชักจูงให้ทำงานบาร์เกย์และเป็นหมอนวด ซึ่งสอดคล้องกับงานวิจัยของปราศรัย ศิริปริษาพงษ์ (2542) โดยผลการศึกษาพบว่า การที่เด็กเข้าสู่อาชีพขายบริการทางเพศ เกิดจากการชักจูงของเพื่อนหรือคนรู้จักที่ทำอาชีพนี้อยู่ก่อนแล้ว และอีกหนึ่งเหตุผลหนึ่งที่เลือกทำอาชีพนี้ คือ อยากรวยได้ทีดี และพฤติกรรมเลียนแบบ อยากรีบประสบความสำเร็จเหมือนผู้อื่น

หมอนวดมีเป้าหมายในชีวิตเกือบทุกคน โดยมีการวางแผนชีวิตหลังจากเลิกอาชีพหมอนวด เช่น ต้องการสร้างบ้านให้กับครอบครัว มีเงินเก็บไว้จุนเจือครอบครัว หรือต้องการปลดหนี้ก้อนใหญ่ อย่างไรก็ตาม หมอนวดตระหนักดีว่า อาชีพนี้เป็นอาชีพที่ไม่ยั่งยืน ทำได้เพียงช่วงระยะเวลาหนึ่ง ซึ่งสอดคล้องกับผลการวิจัยของ อัญชลี ตรีตระการ (2540) เกี่ยวกับการเข้าสู่อาชีพขายบริการ ส่วนใหญ่จะทำงานในช่วงเวลาสั้นๆ เมื่อถึงเป้าหมายที่ต้องการ เช่น มีบ้าน มีเงิน ก็จะหันหลังให้กับอาชีพนี้ และสอดคล้องกับงานวิจัยของ รักฉันท ชัยชมพู (2543) กล่าวคือ วัยรุ่นชายขายบริการทางเพศจะใช้ชีวิตเป็นชายขายบริการช่วงระยะเวลาหนึ่ง ส่วนหนึ่งจะทำตราบเท่าที่ตลาดต้องการ และอีกส่วนหนึ่งต้องการที่จะศึกษาให้สำเร็จในระดับที่สูงที่สุดแล้วออกไปประกอบอาชีพที่สุจริต มีชีวิตครอบครัวที่ปกติ เป็นที่ยอมรับของสังคมตามบรรทัดฐานที่สังคมกำหนด

อาชีพขายบริการทางเพศจึงเป็นเรื่องผิดศีลธรรม นำรังเกียจ นำอับอาย ไม่เป็นที่ยอมรับของสังคม สังคมมีทัศนคติต่ออาชีพนี้ในทางลบ ถูกดู และผลักดันให้คนเหล่านี้เป็นคนชายขอบ ไม่เป็นที่ต้องการของสังคม หมอนวดส่วนใหญ่จึงมีทัศนคติทางด้านลบต่ออาชีพ บางรายทำอาชีพนี้ด้วยความจำเป็น ทำเพื่อครอบครัว ซึ่งสอดคล้องกับแนวคิดของ สุชาติ ทวีสิทธิ์ (2555) เกี่ยวกับ กระบวนการสร้างความเป็นชายขอบ กล่าวคือ ความเป็นชายขอบเป็นการกีดกันบุคคลหรือกลุ่มคนให้รู้สึกว่าคุณเองไร้ตัวตน ไม่มีที่ยืนในสังคม ส่งผลให้บุคคลหรือกลุ่มคนนี้ไม่สามารถเข้าถึงความยุติธรรม ขาดโอกาสทางสังคม

ข้อเสนอแนะจากการวิจัย

1. ข้อเสนอแนะเชิงทฤษฎี

1.1 รัฐควรให้ความสำคัญกับคนชายขอบ โดยการสร้างนโยบายเกี่ยวกับการดำรงชีวิต หรือสิทธิประโยชน์ให้กับกลุ่มคนชายขอบ รวมถึงนโยบายที่ทำให้มีคุณภาพชีวิตที่ดีขึ้น มีสวัสดิการเฉพาะกลุ่มคนประเภทนี้

1.2 รัฐควรกระจายการศึกษาให้เข้าถึงและครอบคลุมทุกพื้นที่ในประเทศ เปิดโอกาสให้ทุกคนเข้าถึงการศึกษาได้ง่าย เพื่อให้ความรู้ สร้างโอกาสให้กับตัวเองในการหางานทำ รวมถึงปลูกฝังเรื่องคุณธรรม จริยธรรม ค่านิยม และการดำเนินชีวิตอย่างถูกทำนองครองธรรม

2. ข้อเสนอแนะในการปฏิบัติ

2.1 หน่วยงานที่เกี่ยวข้องเกี่ยวกับการป้องกันการค้าประเวณี เช่น กระทรวงพัฒนาสังคมและความมั่นคงของมนุษย์ ควรมีบทบาทหรือให้คำแนะนำเกี่ยวกับการประกอบอาชีพที่สุจริต เพื่อคุณภาพชีวิตที่ยั่งยืน

2.2 สำนักงานประกันสังคม กระทรวงแรงงาน ควรให้ความรู้เกี่ยวกับการประกันตนเอง หรือจูงใจให้ประกันตนโดยระบบสมัครใจ เป็นผู้ประกันตนโดยอิสระ และให้สิทธิประโยชน์กับคนขายขอบ เพื่อความมั่นคงในชีวิตในอนาคต

2.3 เจ้าหน้าที่สาธารณสุข กระทรวงสาธารณสุข หรือ โรงพยาบาลของรัฐ ควรให้คำปรึกษาทางด้านสุขภาพอนามัย รวมถึงให้ความรู้อย่างกระจ่างเกี่ยวกับเรื่องเพศสัมพันธ์ และวิธีป้องกันโรคอย่างถูกต้อง เพราะอาชีพหมอนวดเป็นอาชีพที่เสี่ยงต่อโรคติดต่อทางเพศสัมพันธ์

ข้อเสนอแนะสำหรับการวิจัยในอนาคต

1. ศึกษาเพิ่มเติมด้านวิถีชีวิตและคุณภาพชีวิตในการทำงานของหมอนวดชายเฉพาะกลุ่ม
2. ศึกษาด้านกฎหมายเพิ่มเติม เกี่ยวกับพระราชบัญญัติป้องกันและปราบปรามการค้าประเวณี พ.ศ. 2539 และ พระราชบัญญัติป้องกันและปราบปรามการค้ามนุษย์ พ.ศ. 2551
3. ศึกษาเกี่ยวกับการออม ซึ่งเกี่ยวข้องกับการทำประกันสังคม การประกันตน และสิทธิต่างๆ เพื่อความมั่นคงของชีวิต

เอกสารอ้างอิง

ภาษาไทย

กมลพร เย็นใจ. 2550. “วิถีชีวิตของหมอนวดแผนโบราณ: กรณีศึกษา ร้านหัตถเวช ชลบุรี”. ปรินิพนธ์

รัฐประศาสนมหาบัณฑิต มหาวิทยาลัยบูรพา.

คำแหง วิสุทธางกูร. 2548. “โสเภณีชายกับปัญหาเหตุผลทางศีลธรรม”. มนุษยศาสตร์สังคมศาสตร์

มหาวิทยาลัยขอนแก่น. ปีที่ 22, ฉบับที่ 2 (ม.ค.-มี.ค. 2548), หน้า 37-62

เจษฎา นกน้อย. 2554. การจัดการความหลากหลายในองค์กร: ตัวแบบทางด้านทรัพยากรมนุษย์เพื่อความเท่า

เทียมกันของผู้มีอัตลักษณ์หลากหลายทางเพศ. กรุงเทพฯ: สำนักพิมพ์แห่งจุฬาลงกรณ์มหาวิทยาลัย.

ฉัตยาพร เสมอใจ. 2550. พฤติกรรมผู้บริโภค. กรุงเทพฯ: ซีเอ็ดดูเคชั่น.

ณัฐพันธ์ เขจรนันท์. 2551. พฤติกรรมองค์กร. กรุงเทพฯ: ซีเอ็ดดูเคชั่น.

ปราศรัย ศิริปรีชาพงษ์. 2551. “โสเภณีเด็กหญิงในเขตเทศบาลเมืองนครพนม”. วิทยานิพนธ์ สังคมสงเคราะห์

ศาสตรมหาบัณฑิต. มหาวิทยาลัยธรรมศาสตร์.

- รักฉันทน์ ชัยชมภู. 2543. “การเข้าสู่การขายบริการทางเพศของวัยรุ่นในเขตกิ่งเมืองกิ่งชนบท”. วิทยานิพนธ์
ศึกษาศาสตรมหาบัณฑิต. มหาวิทยาลัยเชียงใหม่.
- วิชัย วิทย์อุตม. 2551. พฤติกรรมองค์การ. กรุงเทพฯ: บริษัท ธนัทธการพิมพ์ จำกัด.
- ศิริวรรณ เสรีรัตน์ สมชาย หิรัญกิตติ และธนวรรณ ตั้งสินทรัพย์ศิริ. 2550. การจัดการและพฤติกรรมองค์การ.
กรุงเทพฯ: บริษัท ซีระฟิล์ม และไซเท็กซ์ จำกัด.
- ศิวฤทธิ์ พงศกรรังศิลป์. 2555. หลักการตลาด. กรุงเทพฯ: บริษัท สำนักพิมพ์ท็อป จำกัด.
- สุชาติ ทวีสิทธิ์. 2555. เสียงจาก “ชายขอบ” : การเคลื่อนไหวสิทธิมนุษยชนเพื่อคนใช้ยาเสพติดในประเทศไทย.
วารสารสถาบันวิจัยประชากรและสังคม มหาวิทยาลัยมหิดล, (ประชุมวิชาการระดับชาติ ครั้งที่ 8
“ประชากรและสังคม 2555” ประชากรชายขอบและความไม่เป็นธรรมในสังคม กรกฎาคม 2555).
226-227
- อารมณ สุวรรณประดิษฐ์. 2553. “การเข้าสู่อาชีพและการปรับตัวของหญิงขายบริการทางเพศ จังหวัด
สมุทรสงคราม”. วิทยานิพนธ์ ศิลปะศาสตรมหาบัณฑิต. มหาวิทยาลัยราชภัฏหมู่บ้านจอมบึง.
- เอมอร ทองเจียว. 2539. “หมอนวดแผนโบราณ: การเข้าสู่อาชีพและการปรับตัว”. วิทยานิพนธ์ สังคมวิทยา
มหาบัณฑิต คณะสังคมวิทยาและมานุษยวิทยา. มหาวิทยาลัยธรรมศาสตร์.

ภาษาต่างประเทศ

Richardson, B. New Consumer and Football Fandom: the Role of Social Habitus in Consumer Behavior. Irish Journal of Management, 25(1), 88-100