

หน้าแรก เกี่ยวกับ TCI » ฐานข้อมูล TCI » ค่า TJIF การประชุม/อบรม » งานวิจัยของ TCI » เอกเชตุดตาวารสาร » กระดาษลงหน้า FAQ

ผลการประเมินคุณภาพวารสารที่อยู่ในฐานข้อมูล TCI

โปรดระบุหมายเลข ISSN หรือชื่อของวารสารที่ต้องการทราบผลประเมิน :

ค้นหา

ลำดับ	ชื่อวารสาร	ISSN	เจ้าของ	จัดอยู่ในวารสาร กลุ่มที่	สาขา
1	Veridian E-Journal, Silpakorn University	1906-3431	บัณฑิตวิทยาลัย มหาวิทยาลัย ศิลปากร	1	มนุษยศาสตร์และ สังคมศาสตร์

รวม 1 รายการ

Copyright © 2015, Thai-Journal Citation Index Centre. All Rights Reserved. 2558

Contact: tcj.thai@kmutt.ac.th

รูปแบบวิถีชีวิตของแรงงานต่างด้าวสัญชาติเมียนมาร์ในพื้นที่เขตคลองสามวา กรุงเทพมหานคร

Model of the way of life Myanmar migrant workers In Klong Sam Wa area of Bangkok

สุदारัตน์ พิมลรัตน์กานต์ (Sudarat Pimonratnakan)^{*}

นรินทร์ สังข์รักษา (Narin Sungrugsa)^{**}

บทคัดย่อ

การวิจัยครั้งนี้มีวัตถุประสงค์เพื่อ 1) ศึกษาวิถีชีวิตของแรงงานต่างด้าวสัญชาติเมียนมาร์ ด้านเศรษฐกิจ ด้านสังคม และด้านวัฒนธรรม ในพื้นที่เขตคลองสามวา กรุงเทพมหานคร 2) ศึกษาความรู้ เจตคติและการปฏิบัติตัวด้านสุขภาพของแรงงานต่างด้าวสัญชาติเมียนมาร์ ในพื้นที่เขตคลองสามวา กรุงเทพมหานคร และ 3) วิเคราะห์รูปแบบวิถีชีวิตของแรงงานต่างด้าวสัญชาติเมียนมาร์ในพื้นที่เขตคลองสามวา กรุงเทพมหานคร โดยใช้ระเบียบวิธีการวิจัยเชิงคุณภาพ (Qualitative Research) ชนิดวิจัยเชิงชาติพันธุ์วรรณา (Ethnography) กลุ่มเป้าหมายคือแรงงานต่างด้าวสัญชาติเมียนมาร์จำนวน 9 คน กำหนดเกณฑ์การเลือก ใช้การเลือกแบบเจาะจง เครื่องมือ ได้แก่ การสัมภาษณ์เชิงลึก (In-depth Interview) และการสังเกตแบบไม่มีส่วนร่วม ร่วมกับการศึกษาข้อมูลจากเอกสาร ใช้การตรวจสอบแบบสามเส้า การรวบรวมข้อมูลและการวิเคราะห์ข้อมูลด้วยวิธีอุปนัย (Inductive Approach)

ผลวิจัยพบว่า 1) วิถีชีวิตของแรงงานต่างด้าวสัญชาติเมียนมาร์ ด้านเศรษฐกิจ ด้านสังคม และด้านวัฒนธรรมก่อนเข้ามาอาศัยและทำงานในประเทศไทย ได้แก่ ลักษณะด้านเศรษฐกิจรายได้ไม่เพียงพอต่อการใช้จ่ายต้องประหยัดค่าใช้จ่าย ทำงานที่ยาก และค่าแรงต่ำลักษณะด้านสังคม อาศัยอยู่เป็นครอบครัวอยู่กับญาติพี่น้องซึ่งสภาพแวดล้อมโดยทั่วไปจะอยู่เป็นหมู่บ้าน ลักษณะด้านวัฒนธรรมการบริโภคจะปลูกผักทำสวนและบางครอบครัวซื้อสิ่งของอุปโภคบริโภคก็จะเดินทางมาซื้อที่ตลาดและความเชื่อที่ได้รับการถ่ายทอดมาจากบรรพบุรุษจะเป็นในเรื่องของการนับถือผีบรรพบุรุษ และนับถือหมอผีซึ่งเป็นหมอผีประจำหมู่บ้าน ขนบธรรมเนียมประเพณีนับถือศาสนาพุทธนิกายเถรวาท หลักคำสอนวิถีชีวิตของแรงงานต่างด้าวสัญชาติเมียนมาร์ หลังเข้ามาอาศัยและทำงานในประเทศไทย ได้แก่ ลักษณะด้านเศรษฐกิจมีความพอใจกับงานที่ทำแต่ต้องมีความอดทนในงานที่ทำเพราะต้องทำงานหนัก การทำงานในประเทศไทยดีกว่าทำงานที่เคยทำอยู่เป็นอย่างมาก ลักษณะด้านสังคม มีที่พักโดยอาศัยอยู่ที่บ้านของนายจ้าง มีการติดต่อกับเพื่อนๆ พ่อแม่และญาติพี่น้องทางบ้านที่สาธารณรัฐแห่งสหภาพเมียนมาร์ รายได้จากการทำงานและเหลือเก็บได้มีการส่งเงินให้กับพ่อแม่ครอบครัวหรือญาติพี่น้อง ลักษณะด้านวัฒนธรรมการบริโภคเรื่องการรับประทานอาหารโดยส่วนใหญ่จะซื้ออาหารสดมาปรุงอาหารกินเอง เพื่อ

^{*} อาจารย์วิทยาลัยโลจิสติกส์และซัพพลายเชน มหาวิทยาลัยราชภัฏสวนสุนันทา E-mail : Pimon124@gmail.com

College of Logistics and Supply chain, Suan Sunandha Rajabhat University

^{**} อาจารย์คณะวิทยาการจัดการ มหาวิทยาลัยศิลปากร

เป็นการประหยัดค่าใช้จ่าย 2) แรงงานต่างด้าวสัญชาติเมียนมาร์มีความรู้ เจตคติ การปฏิบัติตัวด้านสุขภาพเมื่อมีอาการเจ็บป่วยมีการใช้บัตรสุขภาพ มีการรักษาในสถานบริการของรัฐหรือของเอกชนและเมื่อมีการตั้งครุภมีการดูแลตนเองดูแลการตั้งครุภระหว่างคลอดและหลังคลอด มีความสนใจเข้าใจที่จะฝากครุภกับสถานบริการของรัฐมีความต้องการให้เจ้าหน้าที่ของรัฐดูแลแต่มีปัญหาและอุปสรรคในเรื่องของการสื่อสาร และมีการปฏิบัติไม่เท่าเทียมในการรับบริการสุขภาพกับคนไทยโดยทั่วไปซึ่งเป็นการเป็นการทำให้ได้ข้อมูลที่สะท้อนถึงชีวิตความเป็นอยู่ความต้องการด้านสุขภาพ อีกทั้งยังเป็นแนวทางให้ภาครัฐวางแผนนโยบาย 3) รูปแบบนี้สามารถพัฒนาในกระบวนการการพัฒนาแรงงานต่างด้าวสัญชาติเมียนมาร์และชาติพันธุ์อื่นๆ ตามหลักการปรับแนวทางการจัดการให้รองรับการเปลี่ยนนโยบายทั้งในส่วนของภาครัฐและภาคเอกชนด้านมาตรการควบคุมแรงงานต่างด้าวที่ลักลอบเข้ามาในประเทศไทย ด้านการจัดระเบียบการขึ้นทะเบียนแรงงานต่างด้าว โดยจะต้องสร้างแบบแผนใหม่ที่เป็นรูปแบบ ในลักษณะที่สามารถรองรับการเปลี่ยนแปลงในเรื่องของเศรษฐกิจ สังคม และวัฒนธรรม การเปลี่ยนแปลงในเรื่องกฎหมายข้อบังคับเพื่อมุ่งสู่การพัฒนาและแก้ปัญหาแรงงานต่างด้าวสัญชาติเมียนมาร์และแรงงานต่างด้าวในชาติพันธุ์อื่นๆ

คำสำคัญ : วิถีชีวิต , แรงงานต่างด้าวสัญชาติเมียนมาร์

Abstracts

The purpose of this research was to study 1) to study the way of life Myanmar migrant workers in economic, social and cultural aspects in khlongsamwa area of Bangkok 2) to study knowledge the attitudes and practices of the health of Myanmar migrant workers in khlongsamwa area of bangkok 3) analysis model of the way of life Myanmar migrant workers in khlongsamwa area of bangkok. Qualitative Research ethnographic Research. The target group was nine migrant workers from Myanmar. Use specific tools such as in-depth interviews and non-engaging observations. In conjunction with the study of document information. Use triangulation Inductive approach to data analysis Analysis of Model of the way of life Myanmar migrant workers in khlongsamwa area of bangkok by virtue of qualitative research, ethnographic research. The target group is the migrant workers of Myanmar migrant workers. With quality control tools Inductive data collection data collection includes in-depth interview and non-participant observation. Non-participant with document study and content analysis

The study found that. 1) The way of life of Myanmar migrant workers on economic, social and cultural aspects before coming to live and work in Thailand. The economic aspect of income is not enough to spend, it must save money, find hard work and low labor costs living in a family with relatives, the environment is generally a village. Cultural aspects of consumption are planted vegetables and some families buy consumer goods to buy at the market, and the beliefs that have been passed down from the ancestors will be the subject of

ancestral spirits and respect the shaman who is the village shaman. Buddhist synagogue Lifestyle of migrant workers of Myanmar nationality after coming to live and work in Thailand, the economic characteristics are satisfied with the work done, but have to be patient in the work done because of the hard work. Working in Thailand is better than ever. Social character Have a break by living at the employer's home. Have contact with friends parents and relatives at home to the republic of the union of Myanmar income from work and remittances have been sent to parents, family or relatives. The culture of consumption, most of the food is to buy fresh food to cook each other to save money.

2) Myanmar migrant workers have the knowledge, attitude, health practices found that migrant workers in Myanmar had knowledge, attitudes towards health behaviors when they were sick, health card use. There is treatment in public or private facilities and when pregnant, self care, pregnancy care during labor and after delivery. There is a strong interest in prenatal care for public health care providers, but there are barriers to communication and unequal treatment of health services for Thai people in general. Get information that reflects life. Health requirements 3) Model of the way of life Myanmar migrant workers in klongsamwa area of have found that this pattern can be developed in the process of developing migrant workers from Myanmar and other nationalities. In line with the principles of the management approach to support policy change in both the public and private sectors, the measures to control illegal migrant workers entering Thailand. The organization of registration of foreign workers. It will have to create a new stereotype. In a way that can accommodate changes in the economy, society and culture, changes in laws and regulations, to the development and solution of migrant workers in Myanmar and foreign workers in other nations.

Keywords :The way of life, Myanmar migrant workers

บทนำ

แรงงานต่างด้าวเป็นถือเป็นส่วนหนึ่งที่ขับเคลื่อนเศรษฐกิจในประเทศไทย โดยแรงงานข้ามชาติจากประเทศที่มีพรมแดนติดกับประเทศไทย ได้แก่ สาธารณรัฐแห่งสหภาพเมียนมาร์ สาธารณรัฐประชาธิปไตยประชาชนลาว และกัมพูชา ซึ่งเป็นส่วนสำคัญของแรงงานที่คนไทยส่วนใหญ่ไม่ทำหรืองานประเภท 3D คือสกปรก (Dirty) อันตราย (Dangerous) และความยากลำบาก (Difficult) (สำนักบริหารแรงงานต่างด้าว กรมการจัดหางาน, 2560) โดยแรงงานข้ามชาติจากสาธารณรัฐแห่งสหภาพเมียนมาร์ สาธารณรัฐประชาธิปไตยประชาชนลาว และกัมพูชา เป็นแรงงานที่มีการกระจายอยู่ทั่วประเทศทั้งในเขตชนบทและเขตเมือง และเป็นแรงงานที่ได้รับค่าจ้างแรงงานต่ำ แต่ที่ผ่านมามาประเทศไทยได้จุดหมายหลักของแรงงานข้ามชาติจากสาธารณรัฐ

แห่งสหภาพเมียนมาร์สาธารณรัฐประชาธิปไตยประชาชนลาว และกัมพูชา ตลอดมา ซึ่งจากจำนวนแรงงานทั้ง 3 ประเทศที่กล่าวมานั้น ในปัจจุบัน ณ เดือนพฤษภาคม พ.ศ. 2560 แรงงานต่างด้าวสัญชาติเมียนมาร์ สาธารณรัฐประชาธิปไตยประชาชนลาว และกัมพูชาได้รับอนุญาตทำงานในประเทศไทยตามมาตรา 9 มีจำนวนทั้งสิ้น 1,267,671 คน โดยแบ่งได้ 2 ประเภทคือ ประเภทพิสูจน์สัญชาติ จำนวน 855,575 คน และประเภทนำเข้าตาม MOU จำนวน 412,096 คน (สำนักบริหารแรงงานต่างด้าว กรมการจัดการแรงงาน, 2560)

ด้วยปัจจัยทางด้านเศรษฐกิจที่ทำให้นายจ้างผู้ประกอบการมีความต้องการจ้างแรงงานจากประเทศเพื่อนบ้านโดยเฉพาะแรงงานต่างด้าวสัญชาติเมียนมาร์ สาธารณรัฐประชาธิปไตยประชาชนลาว และกัมพูชา เข้ามาทดแทนแล้ว ประกอบกับประเทศไทยมีพรมแดนติดต่อกับประเทศเพื่อนบ้าน 4 ประเทศ คือสาธารณรัฐแห่งสหภาพเมียนมาร์ สาธารณรัฐประชาธิปไตยประชาชนลาว และกัมพูชา และมาเลเซีย มีแนวเขตพื้นที่ชายแดนทางบกประมาณ 4,656 กิโลเมตร ซึ่งประเทศสาธารณรัฐแห่งสหภาพเมียนมาร์มีระยะทางประมาณ 2,401 กิโลเมตร มีจังหวัดชายแดน 10 จังหวัด ได้แก่ เชียงราย ตาก หนองคาย เชียงใหม่ แม่ฮ่องสอน กาญจนบุรี ประจวบคีรีขันธ์ ราชบุรี เพชรบุรี และชุมพร จึงทำให้แรงงานต่างด้าวบางส่วนเข้ามาโดยญาติหรือเพื่อนชักชวน และบางส่วนเข้ามาโดยนายหน้า ซึ่งส่วนใหญ่เดินทางเข้ามาตามแนวชายแดนตามแนวเขตพรมแดนตามช่องทางที่เป็นด่านถาวร และตามช่องทางที่เป็นจุดผ่อนปรนทางการค้า และบางส่วนหลบหนีเข้ามาตามแนวเขตพรมแดนธรรมชาติ ซึ่งทำให้เกิดการลักลอบเข้ามาทำงาน ในเขตบริเวณชายแดนที่ยังไม่สามารถดำเนินการให้ถูกต้อง และเพื่อให้การประกอบกิจการต่างๆ บริเวณชายแดนให้สามารถนำแรงงานต่างด้าวหลบหนีเข้าเมืองเข้าสู่ระบบการจ้างงานที่ถูกกฎหมาย สามารถตรวจสอบได้ แก้ไขปัญหาความมั่นคงป้องกันและควบคุมโรค และมีหลักประกันด้านการคุ้มครองชีวิตในระหว่างการทำงาน(สำนักงานบริหารแรงงานต่างด้าว, 2559) จากการรวมกลุ่มเป็นประชาคมเศรษฐกิจอาเซียน รัฐบาลไทยได้มีการเตรียมการในด้านต่างๆ ที่มีความสำคัญเพื่อรับการเข้าสู่ตลาดอาเซียน โดยเป็นในด้านของความมั่นคง ด้านเศรษฐกิจ ด้านการเมือง ด้านการลงทุน และสังคมและวัฒนธรรม ซึ่งแรงงานต่างด้าวนี้เป็นส่วนหนึ่งที่มีความสำคัญ โดยกระทรวงแรงงานได้มีการดำเนินการเกี่ยวกับการบริหารจัดการแรงงานในหลายๆ ด้านด้วยกัน เช่น มาตรการในด้านการพัฒนาฝีมือแรงงานไทย การส่งเสริมด้านภาษาต่างประเทศ และการส่งเสริมการจ้างแรงงานต่างด้าวเพื่อเข้ามาทำงานเพื่อทดแทนแรงงานที่ขาดแคลน (จารุตา เต็มโชค, 2557 : 2)

จังหวัดที่มีแรงงานต่างด้าวจากประเทศสาธารณรัฐแห่งสหภาพเมียนมาร์ คือ กรุงเทพมหานคร สมุทรปราการ สมุทรสาคร หนองคาย และสุราษฎร์ธานี โดยที่กรุงเทพมหานคร เป็นจังหวัดใหญ่ มีชุมชนที่มีแรงงานข้ามชาติอาศัยอยู่หลายแห่ง (อภิชาติ จำรัสสุทธิ จรัมย์พร ให้อายอง และกัญญา อภิพรชัยสกุล, 2554 : 6) ซึ่งส่วนใหญ่ คือ ไซต์ก่อสร้าง เขตสำคัญ ดังกล่าวที่เป็นตัวอย่างในการศึกษา คือ มีนบุรี คลองสามวา และหนองจอก แรงงานต่างด้าวที่ทำงาน เป็นคนงานก่อสร้างในเขตดังกล่าวเป็นตัวอย่างของการเพิ่มขึ้นอย่างรวดเร็วของแรงงานเหล่านี้ ซึ่งส่วนใหญ่มี ชีวิตความเป็นอยู่ค่อนข้างดีและได้เคยอยู่ในจังหวัดอื่นๆ มาก่อน

จากเหตุผลที่กล่าวมา ผู้วิจัยจึงสนใจที่จะศึกษาเกี่ยวกับรูปแบบวิถีชีวิตของแรงงานต่างด้าวสัญชาติเมียนมาร์ ในพื้นที่เขตคลองสามวากรุงเทพมหานครเพื่อให้เห็นถึงวิถีชีวิตของแรงงานต่างด้าวสัญชาติเมียนมาร์ในด้านเศรษฐกิจ ด้านสังคม ด้านวัฒนธรรม รวมถึงความรู้ เจตคติและการปฏิบัติตัวด้านสุขภาพของแรงงานต่างด้าวสัญชาติเมียนมาร์ในพื้นที่เขตคลองสามวา กรุงเทพมหานคร ซึ่งผลลัพธ์ที่ได้จากการวิจัยครั้งนี้สามารถนำไปใช้เป็นแนวทางในการพัฒนาศักยภาพในการบริหารจัดการแรงงานต่างด้าวที่เป็นธรรม ไม่ละเมิดสิทธิความเป็นมนุษย์ ซึ่งจะนำไปสู่การเพิ่มประสิทธิภาพและความสำเร็จของนายจ้างหรือสถานประกอบการต่อไป

วัตถุประสงค์ของการวิจัย

1. เพื่อศึกษาวิถีชีวิตของแรงงานต่างด้าวสัญชาติเมียนมาร์ด้านเศรษฐกิจด้านสังคม และด้านวัฒนธรรม ในพื้นที่เขตคลองสามวา กรุงเทพมหานคร
2. เพื่อศึกษาความรู้ เจตคติและการปฏิบัติตัวด้านสุขภาพของแรงงานต่างด้าวสัญชาติเมียนมาร์ในพื้นที่เขตคลองสามวา กรุงเทพมหานคร
3. วิเคราะห์รูปแบบวิถีชีวิตแรงงานต่างด้าวสัญชาติเมียนมาร์ในพื้นที่เขตคลองสามวา กรุงเทพมหานคร

แนวคิด ทฤษฎีที่เกี่ยวข้อง

ผู้วิจัยได้ทำการศึกษาค้นคว้า ทฤษฎี ตลอดจนรวบรวมเอกสาร และงานวิจัยที่เกี่ยวข้อง ได้ดังนี้

แนวคิดเกี่ยวกับวิถีชีวิต

ราชบัณฑิตยสถาน (2542: 494) ได้ให้ความหมายไว้ว่า วิถีชีวิตเป็นการดำรงชีวิตของมนุษย์เราที่เกี่ยวข้องตั้งแต่การเกิด แก่ เจ็บ ตาย ซึ่งมีกระบวนการต่างๆ เข้ามาเกี่ยวข้องอย่างต่อเนื่องตลอดเวลา แต่อาจจะแตกต่างกันไปตามสภาพแวดล้อมและสภาพสังคมในความเป็นไปในการดำรงชีวิตและได้มีกรกล่าวถึงความหมายของวิถีชีวิต สุทธิธรรม ปัญญาดี (2557 : 6) ได้กล่าวไว้ว่า วิถีชีวิตเป็นแบบแผนของการดำเนินชีวิตทั้งด้านชีวิต ความเป็นอยู่ ขนบธรรมเนียม ประเพณี วัฒนธรรม เศรษฐกิจ โดยอาจจะมีความแตกต่างกันออกไปตามสภาพแวดล้อมและสังคม แต่ทั้งนี้มีเป้าหมายเพื่อการอยู่ร่วมกันอย่างสงบสุขนอกจากนี้ ซิงเกอร์ (Singer, 1982 : 303-315 อ้างถึงใน ชุมพรทริป, 2556) ได้กล่าวไว้ว่า วิถีชีวิตเป็นแนวทางการดำเนินชีวิตหรือแบบแผนของการปฏิบัติของประชาชนในเรื่องการทำกิจกรรมต่าง ๆ ในแต่ละวันและองค์การอนามัยโลก (WHO, 1986 : 118 อ้างถึงใน ชุมพรทริป, 2556) ได้กล่าวไว้ว่า วิถีชีวิตเป็น แบบแผนของการแสดงพฤติกรรมของบุคคลซึ่งเป็นไปตามสภาพสังคม เศรษฐกิจ และความสามารถในการเลือกแสดงพฤติกรรมนั้นและจาร์ตา เต็มโซค (2557 : 10) ได้ให้ความหมายไว้ว่า วิถีชีวิต เป็นแบบแผนของการดำเนินชีวิต ทั้งด้านชีวิตความเป็นอยู่ เศรษฐกิจ สังคม วัฒนธรรม ซึ่งสะท้อนให้เห็นถึงลักษณะ ค่านิยมและเป้าหมายในการใช้ชีวิตเพื่อการอยู่ร่วมกันอย่างสงบสุข

แต่อีกมุมหนึ่งผู้วิจัยได้ให้ความหมายของวิถีชีวิต หมายถึง รูปแบบการดำเนินชีวิตในการทำกิจกรรมการแสดงออกถึงพฤติกรรม โดยมีการดำเนินชีวิตที่เป็นไปตามสภาวะเศรษฐกิจ สังคม ประเพณีและวัฒนธรรม

แนวคิดเกี่ยวกับการย้ายถิ่น

Lee (1996 : 47-57) ได้กล่าวไว้ว่า ปัจจัยหลักที่ทำให้เกิดการย้ายถิ่น ได้แก่ปัจจัยผลักดันให้เกิดการย้ายถิ่น (Push factors) ซึ่งเป็นปัจจัยภายในและเป็นสิ่งที่ไม่น่าปรารถนา และปัจจัยดึงดูด (Pull factors) ซึ่งเป็นสิ่งที่ปรารถนาและทำให้เกิดการย้ายถิ่นไปสู่ที่ใหม่ และ Lee (1996 : 48) ได้กล่าวไว้ว่า ปัจจัยที่มีผลต่อการตัดสินใจในการย้ายถิ่น ประกอบไปด้วย หนึ่งปัจจัยในถิ่นที่อยู่ต้นทาง สองปัจจัยในถิ่นที่อยู่ปลายทาง สามอุปสรรคในการย้ายถิ่น และสี่ปัจจัยส่วนบุคคล โดยในแต่ละปัจจัยประกอบด้วยปัจจัยที่ดึงดูดให้อยู่ในถิ่นที่อยู่ต้นทางและปัจจัยที่ผลักดันให้ย้ายออก และมีปัจจัยอื่นที่ไม่มีผลต่อการตัดสินใจเพราะเป็นเรื่องของความแตกต่างส่วนบุคคล และ Lee (1966 : 53) ได้กล่าวไว้ว่า ขนาดของการย้ายถิ่นจะขึ้นอยู่กับองค์ประกอบหกองค์ประกอบ ได้แก่ องค์ประกอบที่หนึ่งขนาดของการย้ายถิ่นในแต่ละพื้นที่ขึ้นอยู่กับระดับของความหลากหลายหรือความแตกต่างในขอบเขตดินแดนนั้นๆ ซึ่งถ้ามีความแตกต่างกันมาก ทำให้เกิดการย้ายถิ่นมากในขอบเขตดินแดนหรือพื้นที่นั้นๆ องค์ประกอบที่สองความหลากหลายของกลุ่มประชากร อาทิเช่น เกี่ยวกับกลุ่มชาติพันธุ์ ระดับรายได้ การศึกษา ประเพณี และความเชี่ยวชาญพิเศษ องค์ประกอบที่สามการเอาชนะหรือยกเลิกอุปสรรคที่ขัดขวาง องค์ประกอบที่สี่ภาวะทางเศรษฐกิจที่มีผลต่อปัจจัยในเชิงบวกหรือในเชิงลบทั้งในถิ่นที่อยู่เดิมหรือในถิ่นที่อยู่ใหม่ องค์ประกอบที่ห้าขนาดและอัตราการย้ายถิ่นมีแนวโน้มที่เพิ่มขึ้น และองค์ประกอบที่หกขนาดและอัตราการย้ายถิ่นแปรผันไปตามระดับของความก้าวหน้าของการพัฒนาในพื้นที่นั้น

Zlotinik (1992) ได้กล่าวไว้ว่า ในการวิเคราะห์ระบบการย้ายถิ่นมีอยู่ สามองค์ประกอบ ได้แก่ หนึ่งการวิเคราะห์ระบบการย้ายถิ่นไม่ควรวิเคราะห์ในแง่มุมจากประเทศที่อยู่ในระบบประเทศใดประเทศเดียว ควรวิเคราะห์ปัจจัยแง่มุมของทั้งสองประเทศที่เป็นคู่ระบบทั้งประเทศต้นทางและประเทศปลายทาง สองความไม่แน่นอนและการเปลี่ยนแปลงเป็นปรากฏการณ์ธรรมดา โดยที่คำอธิบายต่างๆ ย่อมเปลี่ยนแปลงได้ตามสภาวะที่เปลี่ยนแปลงไปของระบบการย้ายถิ่น สามในระบบการย้ายถิ่น มีปฏิสัมพันธ์ต่างๆ ซึ่งมีประเทศที่อยู่ในระบบการย้ายถิ่นหลายระบบในเวลาเดียวกัน

แต่อีกมุมหนึ่งผู้วิจัยได้ให้ความหมายของการย้ายถิ่น หมายถึง ประชากรมีการย้ายถิ่นจากสถานที่แห่งหนึ่งไปตั้งถิ่นฐานอีกสถานที่หนึ่ง โดยเป็นการย้ายภายในประเทศเดียวกันหรือย้ายถิ่นไปอยู่ต่างประเทศ

แนวคิดทฤษฎีเกี่ยวกับแรงงานต่างด้าว

พระมหาแพง เตชสีโล (2556 : 18) ได้ให้ความหมายไว้ว่า แรงงานต่างด้าว เป็นบุคคลที่ไม่ใช่คนสัญชาติไทยเดินทางเข้ามาทำงานในราชอาณาจักรและอยู่ในราชอาณาจักรถูกต้องตามกฎหมายนอกจากนี้สำนักบริหารแรงงานต่างด้าว กรมการจัดหางาน กระทรวงแรงงาน (2556 : 4) ได้ให้ความหมายไว้ว่า แรงงานต่างด้าว เป็นบุคคลผู้ซึ่งไม่มีสัญชาติไทย แต่ก็มีผู้ให้ความหมายที่แตกต่างกันไปทั้งในแง่กฎหมายและในทางวิชาการ

แต่อีกมุมหนึ่งผู้วิจัยได้ให้ความหมายของแรงงานต่างด้าว หมายถึง บุคคลธรรมดาที่ใช้แรงงานซึ่งไม่มีสัญชาติไทยได้เดินทางเข้ามาทำงานในประเทศไทย

ประเภทและสถานะของแรงงานต่างด้าวที่ทำงานในประเทศไทย

สำนักบริการแรงงานต่างด้าว กรมการจัดหางาน กระทรวงแรงงาน (2556 : 6-8) แรงงานต่างด้าว สัญชาติเมียนมาร์ลาวและกัมพูชาที่ได้รับ อนุญาตให้ทำงานในประเทศไทยปัจจุบันมี สามกลุ่มคือกลุ่มที่หนึ่งกลุ่ม แรงงานต่างด้าวสัญชาติเมียนมาร์ลาวและกัมพูชา ที่หลบหนีเข้าเมืองและได้รับการผ่อนผันให้อยู่อาศัยและทำงาน ในประเทศไทยเป็นการชั่วคราวตามมติคณะรัฐมนตรี แรงงานต่างด้าว กลุ่มนี้จะมีสถานะเป็นผู้หลบหนีเข้าเมืองที่ อยู่ระหว่างรอการส่งกลับ โดยแรงงานต่างด้าวต้องดำเนินการรายงานตัวจดทะเบียนประวัติกับกรมการปกครอง กลุ่มที่สองกลุ่มแรงงานต่างด้าวสัญชาติเมียนมาร์ลาวและกัมพูชาที่ได้รับการพิสูจน์สัญชาติ โดยเป็นแรงงานต่าง ด้าวที่จดทะเบียนยื่นผ่อนผันตามข้อที่ และไปเข้ารับการพิสูจน์สัญชาติกับทางการของประเทศประเทศต้นทางจะ ออกหนังสือเดินทางชั่วคราว หรือเอกสารรับรองบุคคล ให้เป็นหลักฐานแล้วแรงงานต่างด้าวทำหนังสือเดินทาง ชั่วคราว โดยวีซ่าที่ได้รับจะเป็นวีซ่าเพื่อการทำงาน (Non Immigrant L-A) สถานะของแรงงานต่างด้าวจะ กลายเป็นผู้เข้าเมือง ถูกต้องตามกฎหมาย และต้องมาขออนุญาตทำงานภายใน 15 วัน เมื่อครบกำหนด 2 สามารถขอยืดต่อได้อีกเป็นเวลาไม่เกิน 2 ปี เมื่อครบ 4 ปี แล้วต้องเดินทางกลับออกไปนอกราชอาณาจักร กลุ่มที่สามกลุ่มแรงงานต่างด้าวสัญชาติเมียนมาร์ ลาว และกัมพูชา รายใหม่ที่เข้ามาทำงานอย่างถูกต้องตาม กฎหมายตามบันทึกความเข้าใจว่าด้วยความร่วมมือด้านการจ้างแรงงานระหว่างรัฐ (MOU) แรงงานต่างด้าวกลุ่ม นี้จะได้รับการตรวจลงตรา (Visa) เพื่อการทำงาน (Non Immigrant L-A) และประทับตราให้อยู่ใน ราชอาณาจักรเป็นเวลาไม่เกิน 2 ปี

การปฏิบัติตัวด้านสุขภาพของแรงงานต่างด้าว

สำนักบริการแรงงานต่างด้าว กรมการจัดหางาน กระทรวงแรงงาน (2556 : 22-30) ได้กล่าวถึงการ รักษาพยาบาลและของแรงงานต่างด้าวดังนี้

1. กลุ่มแรงงานต่างด้าวหลบหนีเข้าเมืองที่ได้รับการผ่อนผันให้อยู่ในราชอาณาจักรเป็นการชั่วคราว เพื่อรอการส่งกลับ จะได้รับสิทธิการรักษาพยาบาลตามระบบประกันสุขภาพของกระทรวง สาธารณสุข โดย แรงงานต่างด้าวต้องเข้ารับการตรวจสุขภาพและทำงานประกันสุขภาพกับสถานพยาบาลที่กระทรวงสาธารณสุข ประกาศกำหนดซึ่งต้องชำระค่าตรวจสุขภาพ 600 บาท และค่าประกันสุขภาพ 1,300 บาท จึงจะได้เข้าสู่ระบบ ประกันสุขภาพตามโครงการ ประกันสุขภาพถ้วนหน้าเช่นเดียวกับคนไทย สามารถใช้สิทธิเข้ารับการบริการ รักษาพยาบาลได้ ณ สถานพยาบาล ที่แจ้งไว้ในครั้งแรกสถานพยาบาลที่กระทรวงสาธารณสุขกำหนด มีดังต่อไปนี้

1.1 เขตกรุงเทพมหานคร ประด้วยด้วย 1) โรงพยาบาลราชวิถี 2) โรงพยาบาลนพรัตนราชธานี 3) โรงพยาบาลเลิดสิน 4) โรงพยาบาลกลาง 5) วิทยาลัยแพทยศาสตร์กรุงเทพมหานครและวชิระพยาบาล 6) โรงพยาบาลตากสิน 7) โรงพยาบาลเจริญกรุงประชารักษ์ 8) โรงพยาบาลบางกอก 9 อินเทอร์เน็ต

1.2 ส่วนภูมิภาค กำหนดสถานพยาบาลที่ให้บริการตรวจสุขภาพและประกันสุขภาพ ณ โรงพยาบาลของรัฐ โดยมีเงื่อนไขในการใช้สิทธิประกันสุขภาพดังต่อไปนี้ 1) แจ้งสิทธิกับสถานพยาบาลที่ได้แจ้งไว้ ทุกครั้งที่มาใช้บริการพร้อมแสดงบัตรใบอนุญาตทำงาน 2) กรณีอุบัติเหตุฉุกเฉิน สามารถใช้บริการใน สถานพยาบาลทุกแห่งที่ใกล้จุดเกิดเหตุ โดยต้นสังกัดจะรับผิดชอบค่าใช้จ่าย ตามเงื่อนไขกำหนด 3) รวม

ค่าใช้จ่ายในการรับบริการครั้งละ 30 บาท 4) การประกันสุขภาพจะครอบคลุม 4 ด้าน ได้แก่ การรักษาพยาบาล การควบคุมและป้องกันโรค การส่งเสริมสุขภาพและ การฟื้นฟูสภาพ เป็นต้น นอกจากนี้การใช้สิทธิประกันสุขภาพ จะครอบคลุมถึงบริการต่างๆ ดังต่อไปนี้ 1) การตรวจวินิจฉัยบำบัดรักษาและฟื้นฟูสภาพ 2) การถอนฟัน การอุดฟัน การขูดหินปูน 3) บริการอาหารและห้องผู้ป่วยสามัญ 4) ยาและเวชภัณฑ์ตามบัญชียาหลักแห่งชาติ 5) การจัดส่งต่อเพื่อการรักษาพยาบาล แต่จะไม่ครอบคลุมการรักษาพยาบาล คือ โรคจิต การบำบัดรักษาและฟื้นฟูผู้ติดยาและสารเสพติดตามกฎหมายว่าด้วยยาเสพติด

2. กลุ่มแรงงานต่างด้าวที่ได้รับการพิสูจน์สัญชาติแล้วและกลุ่มแรงงานต่างด้าวที่นำเข้าอย่างถูกกฎหมายตาม MOU จะได้รับสิทธิด้านการรักษาพยาบาลตามระบบประกันสังคมโดยแรงงานต่างด้าวต้องขึ้นทะเบียนและจ่ายเงินสมทบเข้าสู่ระบบประกันสังคมตามพระราชบัญญัติประกันสังคม พ.ศ. 2533 และได้รับการคุ้มครองตามพระราชบัญญัติประกันสังคม พ.ศ. 2533 และพระราชบัญญัติเงินทดแทน พ.ศ. 2537

วิธีดำเนินการวิจัย

การวิจัยนี้เป็นการวิจัยเชิงคุณภาพแบบชาติพันธุ์วรรณา (ethnographic research) โดยต้องการที่ศึกษาคือวิถีชีวิตของแรงงานสัญชาติเมียนมาร์ด้านเศรษฐกิจ ด้านสังคม และด้านวัฒนธรรม ตลอดจนจรรยาบรรณ เจตคติและการปฏิบัติตัวด้านสุขภาพของแรงงานสัญชาติเมียนมาร์ ในพื้นที่เขตคลองสามวา กรุงเทพมหานคร โดยดำเนินการศึกษาตามลำดับขั้นตอนดังต่อไปนี้

ผู้ให้ข้อมูลหลักคือแรงงานต่างด้าวสัญชาติเมียนมาร์ ที่เข้ามาอาศัยในเขตคลองสามวา จังหวัด กรุงเทพมหานคร ผู้วิจัยเลือกประชากรตัวอย่างในงานวิจัยเชิงคุณภาพ เลือกผู้ให้ข้อมูลหลักจำนวน 9 คนใช้การเลือกแบบเจาะจง (Purposive Selection) ซึ่งเป็นแรงงานต่างด้าวกลุ่มชาติพันธุ์เมียนมาร์ ที่มีความหลากหลายที่ให้มุมมองและการตอบคำถามที่สามารถตอบได้ตามวัตถุประสงค์ของการวิจัย มีคุณสมบัติต่างๆ ที่เป็นตัวอย่างที่ดีในการศึกษาได้ (ชาย โพธิสิตา, 2547 ; Patton, 1990) กำหนดเกณฑ์การเลือก ดังนี้ 1) กลุ่มแรงงานต่างด้าวกลุ่มชาติพันธุ์เมียนมาร์ที่ขึ้นทะเบียนแรงงานอย่างถูกต้องตามกฎหมาย 2) ไม่จำกัดเพศ ไม่จำกัดระดับการศึกษา 3) อายุ 18 ปีขึ้นไป 3) มีความสมัครใจที่ให้ข้อมูล 4) มีประสบการณ์ในการทำงานในประเทศไทยอย่างน้อย 6 เดือนขึ้นไป 5) มีความสามารถสื่อสารภาษาไทย โดยพูดโต้ตอบกับผู้วิจัยได้ และนอกจากนี้ยังมีล่ามที่เป็นแรงงานต่างด้าวสัญชาติเมียนมาร์ ที่ทำงานในประเทศไทยหลายปีซึ่งสามารถพูดและอ่านภาษาไทยได้ในระดับดีเป็นล่ามช่วยแปล สื่อความหมายในกรณีที่ผู้ให้ข้อมูลหลักไม่เข้าใจในภาษาไทยมากนัก นอกจากนี้จากแรงงานต่างด้าว สัญชาติเมียนมาร์ที่ในครั้งนี้อันแล้ว ยังมีนายจ้างของแรงงานต่างด้าวสัญชาติเมียนมาร์อีกด้วย

เครื่องมือที่ใช้ในการรวบรวมข้อมูลได้แก่ แบบสัมภาษณ์เชิงลึก (In-depth Interview) ร่วมกับการสังเกตแบบไม่มีส่วนร่วมและผู้วิจัยเลือกใช้เครื่องมือที่สำคัญเพื่อช่วยให้สามารถเก็บข้อมูลได้ครบถ้วนตรงตามวัตถุประสงค์ โดยประกอบด้วยแนวคำถามการสัมภาษณ์ สมุดจดบันทึก ปากกา โทรศัพท์มือถือ ผู้วิจัยผู้ให้ข้อมูลหลักและการสังเกตแบบไม่มีส่วนร่วม

การเก็บรวบรวมข้อมูลศึกษาจากบทความ เอกสาร หนังสือ และงานวิจัยต่างๆ ที่เกี่ยวข้องกับโดยใช่แนวคิดวิถีชีวิตของแรงงานสัญญาติเมียนมาร์ด้านเศรษฐกิจ ด้านสังคม และด้านวัฒนธรรม ตลอดจนศึกษาความรู้ เจตคติและการปฏิบัติตัวด้านสุขภาพของแรงงานสัญญาติเมียนมาร์เพื่อให้ทราบถึงความหมายและหลักการของแนวคิดนี้ และใช้การสัมภาษณ์เชิงลึก (In-depth Interview) ผู้วิจัยสัมภาษณ์ด้วยแนวคำถามเกี่ยวกับวิถีชีวิตของแรงงานสัญญาติเมียนมาร์ด้านเศรษฐกิจ ด้านสังคม ด้านวัฒนธรรม ตลอดจนศึกษาความรู้ เจตคติและการปฏิบัติตัวด้านสุขภาพของแรงงานสัญญาติเมียนมาร์โดยผู้วิจัยได้มีการเตรียมการวิจัยโดยมีขั้นตอนการวิจัยดังนี้ ขั้นตอนหนึ่ง การชี้แจงให้องค์กรหรือหน่วยงานที่เกี่ยวข้องในพื้นที่ทราบถึงข้อมูลสถานภาพผู้วิจัย ตลอดจนหัวข้อในการวิจัย วัตถุประสงค์ของการวิจัย เพื่อให้ทางองค์กรหรือหน่วยงานเข้าใจและสามารถประสานงานในเรื่องของความร่วมมือระหว่างผู้วิจัยกับองค์กรหรือหน่วยงานที่เกี่ยวข้องในพื้นที่ ขั้นตอนที่สอง การเก็บรวบรวมข้อมูลพร้อมวิเคราะห์ข้อมูล การศึกษาบริบททางด้านสังคม ด้านวัฒนธรรมและด้านเศรษฐกิจ เจตคติการปฏิบัติตัวด้านสุขภาพ โดยเก็บรวบรวมข้อมูลจากการศึกษาเอกสาร การสังเกตแบบไม่มีส่วนร่วม ทั้งนี้ผู้วิจัยได้เตรียมแนวคำถามการสัมภาษณ์ให้กับผู้ให้ข้อมูลหลักทราบก่อนเพื่อเป็นการเปิดโอกาสให้เล่าประสบการณ์การทำงานและการปฏิบัติงานโดยอิสระ โดยที่ผู้วิจัยสามารถเพิ่มเติมเมื่อต้องการให้ขยายความหรือตรวจสอบความมั่นใจ และมีการเก็บข้อมูลโดยวิธีการอื่นร่วมด้วย เช่น การสังเกตแบบไม่มีส่วนร่วมการจดบันทึก และการบันทึกสะท้อนความคิด

การตรวจสอบความน่าเชื่อถือของข้อมูลผู้วิจัยใช้การตรวจสอบข้อมูลแบบสามเส้า (Data Triangulation) ได้แก่ ด้านบุคคล ด้านเวลา และด้านสถานที่เป็นการป้องกันการขาดความน่าเชื่อถือของข้อมูล และถ้าข้อมูลที่ได้มาไม่เพียงพอ ผู้วิจัยสามารถเก็บข้อมูลเพิ่มเติมได้โดยการตรวจสอบด้านข้อมูลและเวลาที่แตกต่างกัน ด้านสถานที่ที่แตกต่างกัน และด้านบุคคลที่แตกต่างกัน ซึ่งในแต่ละบุคคลนั้นจะให้ข้อมูลเหมือนกันหรือไม่ซึ่งถ้าหากไม่ตรงกัน ผู้วิจัยควรสัมภาษณ์ในเวลาและสถานที่ที่แตกต่างกันออกไป เพื่อเป็นการยืนยันและหาข้อมูลเพื่อความชัดเจน

การรวบรวมข้อมูลและการวิเคราะห์ข้อมูลผู้วิจัยรวบรวมข้อมูลด้วยตนเอง และวิเคราะห์ข้อมูลแบบอุปนัย (Inductive Approach) สร้างข้อสรุปจากข้อมูลที่ได้จากการสัมภาษณ์ แล้วโดยใช้หลักการทฤษฎี มีการเทียบเคียงกับทฤษฎีแนวคิดเกี่ยวกับการย้ายถิ่นของ Lee (1996 : 47-57) และแนวคิดทฤษฎีแรงงานต่างด้าวของ สำนักบริหารแรงงานต่างด้าว กรมการจัดหางาน กระทรวงแรงงาน (2556 : 4) หากครบถ้วนแล้วจึงวิเคราะห์สังเคราะห์ข้อมูลเพื่อหาข้อสรุปในขั้นถัดไป

ผลการวิจัย

จากการศึกษารูปแบบวิถีชีวิตของแรงงานต่างด้าวสัญญาติเมียนมาร์โดยการสัมภาษณ์แรงงานต่างด้าวกลุ่มชาติพันธุ์เมียนมาร์ ในเขตคลองสามวา กรุงเทพมหานครจำนวน 9 คน ผู้วิจัยได้สรุปผลการวิจัยได้ดังนี้ 1) วิถีชีวิตของแรงงานต่างด้าวสัญญาติเมียนมาร์ด้านเศรษฐกิจ ด้านสังคม และด้านวัฒนธรรม ก่อนและหลังเข้ามาอาศัยและทำงานในประเทศไทย 2) ความรู้ เจตคติ การปฏิบัติตัวด้านสุขภาพและ 3) วิเคราะห์รูปแบบวิถีชีวิตของแรงงานต่างด้าวสัญญาติเมียนมาร์

1. วิถีชีวิตของแรงงานต่างด้าวสัญชาติเมียนมาร์ ด้านเศรษฐกิจ ด้านสังคม และด้านวัฒนธรรม ก่อนและหลังเข้ามาอาศัยและทำงานในประเทศไทย

จากการสัมภาษณ์เชิงลึกพบว่าข้อมูลทั่วไปของแรงงานต่างด้าวสัญชาติเมียนมาร์ ที่ทำการศึกษาในครั้งนี้เป็นชาวพม่า อยู่ในช่วงอายุ 20 ปีขึ้นไป อาศัยอยู่ในเขตคลองสามวา กรุงเทพมหานคร จำนวน 9 คนส่วนใหญ่สามารถพูดภาษาไทยได้ และเข้าใจภาษาไทย ซึ่งอาศัยอยู่ในเขตคลองสามวา นานมากกว่า 1 ปี

แรงงานต่างด้าวสัญชาติเมียนมาร์ ส่วนใหญ่เป็นเพศหญิง อายุอยู่ในช่วง 22-35 ปี ส่วนเพศชายอายุ 25-40 ปี ผู้ให้ข้อมูลหลัก ที่มีอายุมากที่สุดเป็นเพศชายอายุสูงสุด 40 ปี ผู้ให้สัมภาษณ์ที่เป็นเพศหญิงที่มีอายุมากที่สุด อายุ 35 ปี สถานภาพสมรสรวม 7 คน ส่วนสถานภาพโสด 2 คน ผู้ให้ข้อมูลหลัก ส่วนใหญ่มีบุตรครบคร้วละ 1 คน ผู้ให้สัมภาษณ์มีอาชีพเป็นแม่บ้าน 6 และมีอาชีพเป็นคนสวน 3 คน มีรายได้ต่อเดือนเดือนละ 9,200-12,000 บาท การศึกษาเรียนจบชั้นประถมศึกษาปีที่ 6 โดยเรียนหนังสือในโรงเรียนที่สาธารณรัฐแห่งสหภาพเมียนมาร์ 6 ปี ปัจจุบันทำงานในพื้นที่เขตคลองสามวา การสื่อสารสามารถพูดภาษาไทยได้และฟังภาษาไทยเข้าใจได้ 8 คน ฟังและพูดภาษาไทยได้เข้าใจเล็กน้อย 1 คน ไม่สามารถอ่านภาษาไทย 8 คน ที่พักอาศัยส่วนใหญ่อาศัยบ้านพักคนงานของหน่วยงานที่จัดไว้ให้ มีลักษณะความเป็นอยู่โดยอาศัยรวมกันเป็นครอบครัวมีภรรยา ลูก หรือพี่น้องโดยมีสมาชิกในครอบครัว 2-3 คน โดยส่วนใหญ่อาศัยอยู่ในพื้นที่นี้มากกว่า 5 ปี จำนวน 8 คน และอาศัยอยู่ในพื้นที่นี้น้อยกว่า 1 ปี จำนวน 1 คน ผู้ให้สัมภาษณ์ทุกคนมีบัตรอนุญาตทำงานและบัตรสุขภาพในการรักษาพยาบาลจำนวน 9 คน

วิถีชีวิตของแรงงานต่างด้าวสัญชาติเมียนมาร์ด้านเศรษฐกิจ ด้านสังคม และด้านวัฒนธรรม ก่อนเข้ามาอาศัยและทำงานในประเทศไทยพบว่าภูมิฐานะเดิมของผู้ให้ข้อมูลหลัก ส่วนใหญ่จะมาจากปะโอ ซึ่งเป็นชนเผ่าชาวปะโออยู่ทางตอนเหนือของสาธารณรัฐแห่งสหภาพเมียนมาร์มีลักษณะผิวขาวเหลืองมีภาษาพูดใช้ภาษาท้องถิ่นคือภาษาปะโอแต่การสื่อสารกับทางราชการใช้ภาษาเมียนมาร์เป็นภาษาราชการซึ่งแรงงานกลุ่มนี้จะเดินทางเข้ามาที่ท่าซี้เหล็กสาธารณรัฐแห่งสหภาพเมียนมาร์ซึ่งท่าซี้เหล็กเป็นเมืองชายแดนตั้งอยู่ในรัฐฉาน ทางตะวันออกของสาธารณรัฐแห่งสหภาพเมียนมาร์ เป็นที่ตั้งศูนย์ราชการของเมืองท่าซี้เหล็กและแขวงท่าซี้เหล็ก ต่อจากนั้นเดินทางมาที่อำเภอแม่สาย จังหวัดเชียงรายการเดินทางส่วนใหญ่ขึ้นรถกระบะเข้ามา แต่บางคนนั่งรถตู้ซึ่งส่วนใหญ่จะมาแล้วจำนวน 2 ครั้งด้วยกันต่อจากนั้นจะมีกลุ่มนายหน้ามารับที่แม่สายเพื่อนำพาไปส่งให้นายจ้าง เพื่อประกอบอาชีพในแหล่งต่าง ๆ ตามที่นายจ้างได้ติดต่อกับนายหน้าไว้แต่มีผู้ให้ข้อมูลหลัก ส่วนหนึ่งเข้ามาทำงานในประเทศไทยนั้นมีคนที่น่าเข้ามาเป็นคนในหมู่บ้านที่เคยมาทำงานในประเทศไทยก่อน หรือมีญาติพี่น้องที่ทำงานในประเทศไทยจึงได้นำพาเข้ามาซึ่งในการเดินทางเข้ามาส่วนใหญ่จะเดินทางมาพร้อมกับเพื่อน ๆ ประมาณ 5-8 คน สำหรับค่าใช้จ่ายในการเดินทางเข้ามาประเทศไทยใช้เงินประมาณ 700,000 จ๊าด หรือเป็นเงินไทยประมาณ 18,000 บาท

ลักษณะด้านเศรษฐกิจของผู้ให้ข้อมูลหลักซึ่งเหตุผลที่ตัดสินใจเข้ามาในประเทศไทยเพราะต้องการทำงานเพื่อส่งเงินกลับไปทางบ้านเพราะที่บ้านมีความยากจน ต้องดิ้นรนเพื่อความอยู่รอด มีความเป็นอยู่ที่ยากลำบากดังคำกล่าวของผู้ให้ข้อมูลหลักคนที่ 1 คนที่ 2 และคนที่ 3 ที่กล่าวว่า

“อยู่ที่บ้านมันลำบากเรื่องการหางานทำ มันหาถิ่นยาก”

“อยู่ที่ไหนลำบากมากๆ ต้องอดกิน ไม่พอกิน ไม่มีกิน”

“อยู่ที่บ้านต้องทำงาน ได้เงินมาไม่เยอะ ไม่เพียงพอกับคนในครอบครัว”

ลักษณะด้านเศรษฐกิจโดยตอนที่อยู่ในสาธารณรัฐแห่งสหภาพเมียนมาร์ส่วนใหญ่ทำอาชีพทำสวนผัก มีรายได้อยู่ที่ 1,500-4,500 บาท ต่อเดือน และผู้ให้ข้อมูลหลักบางคนทำอาชีพลูกจ้างร้านอาหาร มีรายได้อยู่ที่ 4,000 บาท ต่อเดือน ซึ่งรายได้ไม่เพียงพอต่อการใช้จ่าย และต้องประหยัดค่าใช้จ่ายเพราะรายได้ที่หามาได้นั้น ต้องแบ่งให้กับพ่อแม่และญาติพี่น้อง

ลักษณะด้านสังคม โดยตอนที่อยู่ในสาธารณรัฐแห่งสหภาพเมียนมาร์ ส่วนใหญ่อาศัยอยู่กับพ่อแม่และ พี่ๆ น้องๆ ภายในครอบครัว ซึ่งบ้านที่อยู่อาศัยมีลักษณะบ้านไม้ชั้นเดียว และบางครอบครัวลักษณะเป็นบ้านไม้ 2 ชั้นโดยอาศัยอยู่เป็นครอบครัวซึ่งสภาพแวดล้อมโดยทั่วไปจะอยู่เป็นหมู่บ้านดังที่ผู้ให้ข้อมูลหลักได้เล่าให้ฟังว่าตัว เขาเองอาศัยอยู่ในหมู่บ้านชื่อหมู่บ้านมอวอก ซึ่งส่วนใหญ่จะอยู่กันเป็นกลุ่มญาติพี่น้องที่อยู่บ้านติดกัน สำหรับการบริโภคอาหารส่วนใหญ่จะปลูกผักทำสวนและบางครอบครัวจะบริโภคอาหารหรือซื้อสิ่งของอุปโภคบริโภคก็ จะเดินทางมาซื้อที่ตลาดซึ่งตลาดแห่งนี้ชื่อว่าตลาดกองกีซึ่งอยู่ไม่ไกลมาจากหมู่บ้านที่อยู่อาศัย

ลักษณะด้านวัฒนธรรม ในเรื่องของความเชื่อที่ได้รับการถ่ายทอดมาจากบรรพบุรุษจะเป็นในเรื่องของ การนับถือผีบรรพบุรุษ และนับถือหมอผีซึ่งเป็นหมอผีประจำหมู่บ้านแต่ถ้าเป็นในเรื่องของการปฏิบัติตาม ขนบธรรมเนียมประเพณีจะนับถือศาสนาพุทธ นิกายเถรวาท โดยยึดถือคำสอนของพระพุทธเจ้าโดยไม่มีการ เปลี่ยนแปลงหลักคำสอนและถ้ากรณีมีการเจ็บป่วยไม่สบายหรือคนในครอบครัวเจ็บป่วย และเป็นการเจ็บป่วยที่ ไม่มีอาการหนักจะนำไปรักษาที่สถานอนามัยประจำหมู่บ้านหรือคลินิก แต่ถ้ามีอาการหนักจะนำไปโรงพยาบาล ของรัฐและโรงพยาบาลเอกชนคือโรงพยาบาลตันแซซันเซ่หย่ง ผู้ให้ข้อมูลหลักส่วนใหญ่เข้ามาอยู่ในประเทศไทย ตั้งแต่ปี พ.ศ. 2553 จำนวน 7 คน ซึ่งได้อยู่ในประเทศไทยมาเป็นเวลา 7 ปี และได้กลับสาธารณรัฐแห่ง สหภาพเมียนมาร์ไป 1 ครั้ง โดยส่วนใหญ่จะอยู่ประเทศไทย 5 ปี จึงจะกลับสาธารณรัฐแห่งสหภาพเมียนมาร์ 1 ครั้ง ส่วนผู้ให้ข้อมูลหลักที่เพิ่งเข้ามาอยู่ในประเทศไทยในปี พ.ศ. 2559 ซึ่งเพิ่งอยู่ได้ 1 ปี จะยังไม่กลับ สาธารณรัฐแห่งสหภาพเมียนมาร์เพราะเพิ่งมาอยู่ในประเทศไทยครั้งแรก

แสดงให้เห็นว่าจากวิถีชีวิตของแรงงานต่างด้าวสัญชาติเมียนมาร์ก่อนเข้ามาอาศัยและทำงานใน ประเทศไทยนั้น พบว่า มีความลำบาก ขาดความสะดวกสบาย หางานทำยาก รายได้น้อยไม่เพียงพอกับค่าใช้จ่าย ต้องประหยัดค่าใช้จ่ายเพื่อให้ครอบครัวอยู่ได้อย่างพอเพียง และมีการกล่าวถึงว่าประเทศไทยว่าเป็นประเทศที่มี ความเป็นอยู่ที่ดี เป็นประเทศที่มีความอุดมสมบูรณ์มีงานง่ายมีงานให้ทำตลอดเวลาถ้าเรามีความขยันในการ ทำงาน ซึ่งผู้ให้ข้อมูลหลักที่เข้ามาอาศัยในเขตคลองสามวา จะเข้ารับจ้างทำงานในสถานประกอบการต่างๆ

วิถีชีวิตของแรงงานต่างด้าวสัญชาติเมียนมาร์ด้านเศรษฐกิจ ด้านสังคม และด้านวัฒนธรรม หลังเข้ามา อาศัยและทำงานพบว่า ลักษณะด้านเศรษฐกิจของผู้ให้ข้อมูลหลักโดยที่ผู้ให้ข้อมูลหลักเมื่อมาถึงประเทศไทยได้ ไปเป็นลูกจ้างร้านขายของชำที่จังหวัดชลบุรี จำนวน 2 คน มีวิธีการติดต่อทำงานโดยติดต่อหาหน้า นายหน้า หางาน ได้ค่าแรงวันละ 120 บาท มีผู้ให้ข้อมูลหลักจำนวน 4 คน ไปทำงานโรงงานน้ำดื่มโดยทำหน้าที่ยกของ โดยมีเพื่อนแนะนำให้มาทำงานที่โรงงานแห่งนี้ มีผู้ให้ข้อมูลหลัก จำนวน 3 คน ไปทำงานเป็นแม่บ้านที่เขตบาง แด จังหวัดกรุงเทพฯ มีวิธีการติดต่อทำงานโดยเข้าสมัครหาหน้าที่ศูนย์พม่าแต่ต้องจ่ายเงิน 1,500 บาท โดยเป็นค่า

สมัครหางาน ซึ่งในการทำงานเป็นแม่บ้านได้ค่าแรงเดือนละ 5,000 บาท ซึ่งผู้ให้ข้อมูลหลักมีความพอใจกับงานที่ทำแต่ต้องมีความอดทนในงานที่ทำเพราะต้องทำงานหนักโดยเฉพาะการทำหน้าที่ยกของที่โรงงานน้ำดื่ม แต่อย่างไรก็ตามงานที่ทำในประเทศไทยนั้นถ้าเปรียบเทียบกับงานที่เคยทำในสาธารณรัฐแห่งสหภาพเมียนมาร์ การทำงานในประเทศไทยดีกว่าเป็นอย่างมากและในปัจจุบันผู้ให้ข้อมูลหลัก ได้ย้ายมาทำงานในพื้นที่เขตคลองสามวา กรุงเทพมหานครดังกล่าวของผู้ให้ข้อมูลหลักคนที่ 4 และคนที่ 5 กล่าวว่

“การทำงานทำในประเทศไทยเป็นการหางานง่ายและที่สำคัญมีรายได้ดีและรายได้สูง ซึ่งเมื่อมาอยู่ในประเทศไทยค่าใช้จ่ายส่วนใหญ่จะใช้จ่ายซื้ออาหาร”

“ชื่อของใช้ส่วนตัวที่จำเป็นต้องใช้เท่านั้นจะไม่ซื้อของใช้ที่ฟุ่มเฟือยทำให้มีเงินเหลือเก็บ”

ลักษณะด้านสังคม ของผู้ให้ข้อมูลหลัก โดยที่ผู้ให้ข้อมูลหลักเมื่อเข้ามาในประเทศไทยครั้งแรกส่วนใหญ่เข้ามาพักที่บ้านนายจ้าง และมีบางส่วนที่อาศัยอยู่กับเพื่อนที่เขตบางแค กรุงเทพมหานครซึ่งเมื่อเข้ามาอยู่ในประเทศไทยได้มีการติดต่อกับเพื่อนๆ และติดต่อกับพ่อแม่และญาติพี่น้องที่บ้านที่สาธารณรัฐแห่งสหภาพเมียนมาร์ และในปัจจุบันได้ย้ายมาทำงานในพื้นที่เขตคลองสามวา จังหวัดกรุงเทพฯ ในการทำงานโดยที่รายได้จากการทำงานและเหลือเก็บได้มีการส่งเงินให้กับพ่อแม่ครอบครัวหรือญาติพี่น้องที่อยู่สาธารณรัฐแห่งสหภาพเมียนมาร์โดยส่วนใหญ่ส่งให้เดือนละ 1,500-2,000 บาท โดยส่วนใหญ่โอนเงินผ่านธนาคารกสิกรไทย สาขาแม่สาย และให้ญาติมาฝากเงินที่ธนาคาร และมีบางส่วนที่นายจ้างเป็นคนโอนเงินให้กับทางพ่อแม่หรือครอบครัวเองดังกล่าวของผู้ให้ข้อมูลหลักคนที่ 6 กล่าวว่

“ถ้ามีเพื่อนชาวพม่าหรือญาติพี่น้องเข้ามาประเทศไทยจะให้ความช่วยเหลือโดยรับเข้ามาอยู่ด้วยเลย”

ซึ่งเมื่อผู้ให้ข้อมูลหลักได้เข้าไปทำงานแล้ว และงานในปัจจุบันนี้ ส่วนใหญ่นายจ้างได้มีการให้ความช่วยเหลือในเรื่องค่าทำ Passport และสวัสดิการช่วยเหลือในเรื่องการส่งเงินเดือนไปให้พ่อแม่หรือครอบครัวที่สาธารณรัฐแห่งสหภาพเมียนมาร์ให้ สำหรับการทำกิจกรรมร่วมกับคนไทยด้วยหรือกับเพื่อนชาวเมียนมาร์ด้วยกัน ส่วนใหญ่จะเป็นการทำงานต่างๆ ร่วมกันตามที่ได้รับมอบหมายให้ทำจากนายจ้าง

ลักษณะด้านวัฒนธรรม โดยที่ผู้ให้ข้อมูลหลักมีความเชื่อในเรื่องการรับประทานอาหารโดยส่วนใหญ่จะซื้ออาหารสดมาปรุงอาหารรับประทานกินกันเองเพื่อเป็นการประหยัดค่าใช้จ่าย และมีการดูแลรักษาความสะอาดของบ้านเรือนและสภาพแวดล้อมโดยมีการเก็บกวาดบ้าน ถูพื้นบ้าน ทำความสะอาดบ้าน ซึ่งโดยในรอบปีที่ผ่านมาผู้ให้ข้อมูลหลักไม่เคยเจ็บป่วยที่มีอาการหนัก แต่ถ้ามีอาการป่วยจริงๆ จะเป็นไข้หวัดธรรมดาและไปรักษาโดยไปโรงพยาบาลเอกชน เพราะสะดวกและรวดเร็วกว่าโรงพยาบาลของรัฐบาล ซึ่งส่วนใหญ่มีการป้องกันโรคต่างๆ ไม่ให้เกิดอาการเจ็บป่วยโดยการพักผ่อนให้เพียงพอ ดูแลสุขภาพตนเองให้ดีโดยทำการดูแลในเบื้องต้นแต่ถ้ามีอาการหนักก็ไปรักษาที่โรงพยาบาลต่อไปดังกล่าวของผู้ให้ข้อมูลหลักคนที่ 7 และคนที่ 8 กล่าวว่

“ตนเองนั้น เคยมีการรักษาพยาบาลซึ่งเมื่อป่วยอาการหนักก็มีการรักษาในโรงพยาบาลของรัฐโดยยื่นบัตรสุขภาพและต้องจ่ายเงินเองตามปกติของการรักษา”

“สำหรับปัญหาและอุปสรรคในการในการเข้ารับบริการในโรงพยาบาลของรัฐนั้นมีปัญหาในเรื่องของการสื่อสาร และมีการปฏิบัติไม่เท่าเทียมในการรับบริการสุขภาพกับคนไทยโดยทั่วไป”

แสดงให้เห็นว่าจากวิถีชีวิตของแรงงานต่างด้าวสัญชาติเมียนมาร์หลังเข้ามาอาศัยและทำงานในประเทศไทยนั้นพบว่า มีความสะดวกสบาย มีเงินใช้จ่ายสะดวก มีเครื่องอำนวยความสะดวกทำให้ใช้ชีวิตได้อย่างมีความสุข เพราะเนื่องจากเป็นพื้นที่ซึ่งเอื้อต่อการประกอบอาชีพและสร้างรายได้เพียงพอสำหรับการใช้จ่าย สามารถส่งเงินไปให้พ่อแม่ที่พม่าได้ มีเงินเก็บมากขึ้น ทำให้ชีวิตของครอบครัวดีขึ้น ซึ่งทำให้แรงงานต่างด้าวสัญชาติเมียนมาร์ที่อยู่ประเทศไทยมีวิถีชีวิตใหม่ที่ดีขึ้น มีความสุข มีสุขภาพกายและสุขภาพด้านจิตใจที่ดีขึ้น ซึ่งสังเกตได้จากการสัมภาษณ์ พูดคุย ซึ่งมีการพูดคุยอย่างมีความสุข

2. ความรู้ เจตคติ การปฏิบัติตัวด้านสุขภาพ

ความรู้ เจตคติ การปฏิบัติตัวด้านสุขภาพซึ่งจากการศึกษาพบว่า มีผู้ให้ข้อมูลหลัก 1 คน มีการตั้งครอบครัว และมีครอบครัวในประเทศไทย ซึ่งผู้ให้ข้อมูลหลัก ได้มีความรู้ เจตคติ การปฏิบัติในการตั้งครอบครัวได้มีการฝากครรภ์เพราะมีความคิดเห็นว่าสุขภาพของบุตรในครรภ์นั้นมีความสำคัญเป็นอย่างมากที่จะต้องดูแลเรื่องการปฏิบัติด้านสุขภาพ ซึ่งได้ไปฝากครรภ์ที่โรงพยาบาลเลิศสิน และคลอดที่โรงพยาบาลเลิศสิน โดยมีคุณหมอเป็นผู้ทำคลอดมีการคลอดแบบธรรมชาติ สุขภาพของเด็กแข็งแรงตาม ซึ่งเมื่อคลอดแล้วได้มีการแจ้งเกิดตามปกติและไม่ติดปัญหาใดๆ ทั้งสิ้น และได้ให้บุตรกินนมแม่ 6 เดือน เพราะเพื่อสุขภาพของบุตรแข็งแรง แต่อย่างไรก็ตาม นอกจากนมแม่แล้วยังให้ทานอาหารอย่างอื่นอีก เช่น กินข้าวบด กล้วยบด ฟักทองบด โดยทำการบดให้ละเอียด และที่สำคัญมีการนำบุตรไปรับการฉีดวัคซีนตามเกณฑ์อย่างสม่ำเสมอซึ่งบุตรของแรงงานสัญชาติเมียนมาร์ที่คลอดแล้วทางโรงพยาบาลหรือสถานบริการของรัฐจะได้รับการฉีดวัคซีนขั้นพื้นฐานทุกคนและผู้ให้ข้อมูลหลักคนที่ 9 ได้กล่าวว่า

“เมื่อตนเองได้คลอดบุตรแรกเกิดจนถึง 15 วัน แล้ว จากนั้นได้นำกลับไปเลี้ยงที่สาธารณรัฐแห่งสหภาพเมียนมาร์โดยได้ลาคลอดจากนายจ้างไปนั่นเอง และเมื่อครบกำหนดลาคลอดก็กลับมาประเทศไทยเพื่อมาทำงานอีก แต่ลูกจะให้พ่อแม่ช่วยเลี้ยงเพราะ ถ้าอยู่ที่ประเทศไทยลูกจะไม่ได้เรียนหนังสือ ให้อยู่พม่าดีแล้วลูกจะได้เรียนหนังสือได้”

บุตรของแรงงานสัญชาติเมียนมาร์ที่คลอดส่วนใหญ่ไม่ได้รับการศึกษา เมื่อเติบโตขึ้นพ่อแม่จะส่งกลับสาธารณรัฐแห่งสหภาพเมียนมาร์ให้อยู่กับญาติเพื่อให้เรียนหนังสือ ในกรณีที่พ่อแม่ไม่สามารถกลับสาธารณรัฐแห่งสหภาพเมียนมาร์ได้หรือไม่คิดจะกลับไปสาธารณรัฐแห่งสหภาพเมียนมาร์อีก เมื่อบุตรเติบโตอายุครบตามเกณฑ์เข้าเรียนหนังสือและเด็กสามารถพูดสื่อสารด้วยภาษาไทยได้ นายจ้างจะนำไปฝากให้เรียนในโรงเรียนของรัฐในชุมชนโดยเรียนร่วมกับเด็กไทยเพื่อให้เด็กสามารถอ่านเขียนได้เหมือนกับเด็กทั่วไป

แสดงให้เห็นว่าแรงงานต่างด้าวสัญชาติเมียนมาร์ พบว่า มีความรู้ เจตคติ การปฏิบัติตัวด้านสุขภาพที่ดี เมื่อมีอาการเจ็บป่วยมีการใช้บัตรสุขภาพ มีการรักษาในสถานบริการของรัฐหรือของเอกชน และส่วนใหญ่แรงงานต่างด้าวสัญชาติเมียนมาร์มีเงินที่ใช้ในการรักษาพยาบาล และในการตรวจสอบสุขภาพของแรงงานต่างด้าวสัญชาติเมียนมาร์ส่วนใหญ่ได้รับการตรวจสอบสุขภาพทุกปี แต่โดยเฉพาะคนที่ได้รับการขึ้นทะเบียนและอนุญาตให้ทำงานในราชอาณาจักรที่ถูกต้องเท่านั้น และในกรณีที่มีการตั้งครอบครัว แรงงานต่างด้าวสัญชาติเมียนมาร์ พบว่า ค่อนข้างมีความรู้ มีเจตคติ การปฏิบัติตัวด้านสุขภาพในการดูแลตนเอง การดูแลการตั้งครรภ์ระหว่างคลอดและหลังคลอด มีความสนใจ เข้าใจที่จะฝากครรภ์กับสถานบริการของรัฐ และมีความต้องการให้เจ้าหน้าที่ของรัฐดูแล ซึ่งโดยส่วนใหญ่แล้วเมื่อมีการตั้งครรภ์จะไปฝากครรภ์ในสถานบริการของรัฐและได้รับการฉีดวัคซีนขั้นพื้นฐานทุกคน

นอกจากนี้ความคิดเห็นของนายจ้างและผู้นำชุมชนในพื้นที่ทำการศึกษาข้อมูล

ความคิดเห็นของนายจ้างหรือเจ้าของกิจการ มีความคิดเห็นว่า การที่มีแรงงานสัญชาติเมียนมาร์เข้ามาทำงานเป็นสิ่งที่ดี เพราะการจ่ายค่าแรงงานในระดับที่สูง แต่สามารถทำงานได้ทุกอย่าง ขยัน อดทน นายจ้างจึงมีความพึงพอใจที่จะจ้างแรงงานสัญชาติเมียนมาร์ให้ทำงานในกิจการของตน ซึ่งนายจ้างได้กล่าวว่า “คนไทยชอบงานสบาย ไม่ชอบงานจ้าง จะเอาค่าจ้างแพง แต่ถ้าจ้างพม่าจะทำทั้งนั้น ทำงานดี ไม่เลือกงาน พม่าอยู่ที่บ้านลำบากมาก พม่าอยู่ทำงานที่เมืองไทยดีกว่าไปลำบากอยู่ที่บ้าน”

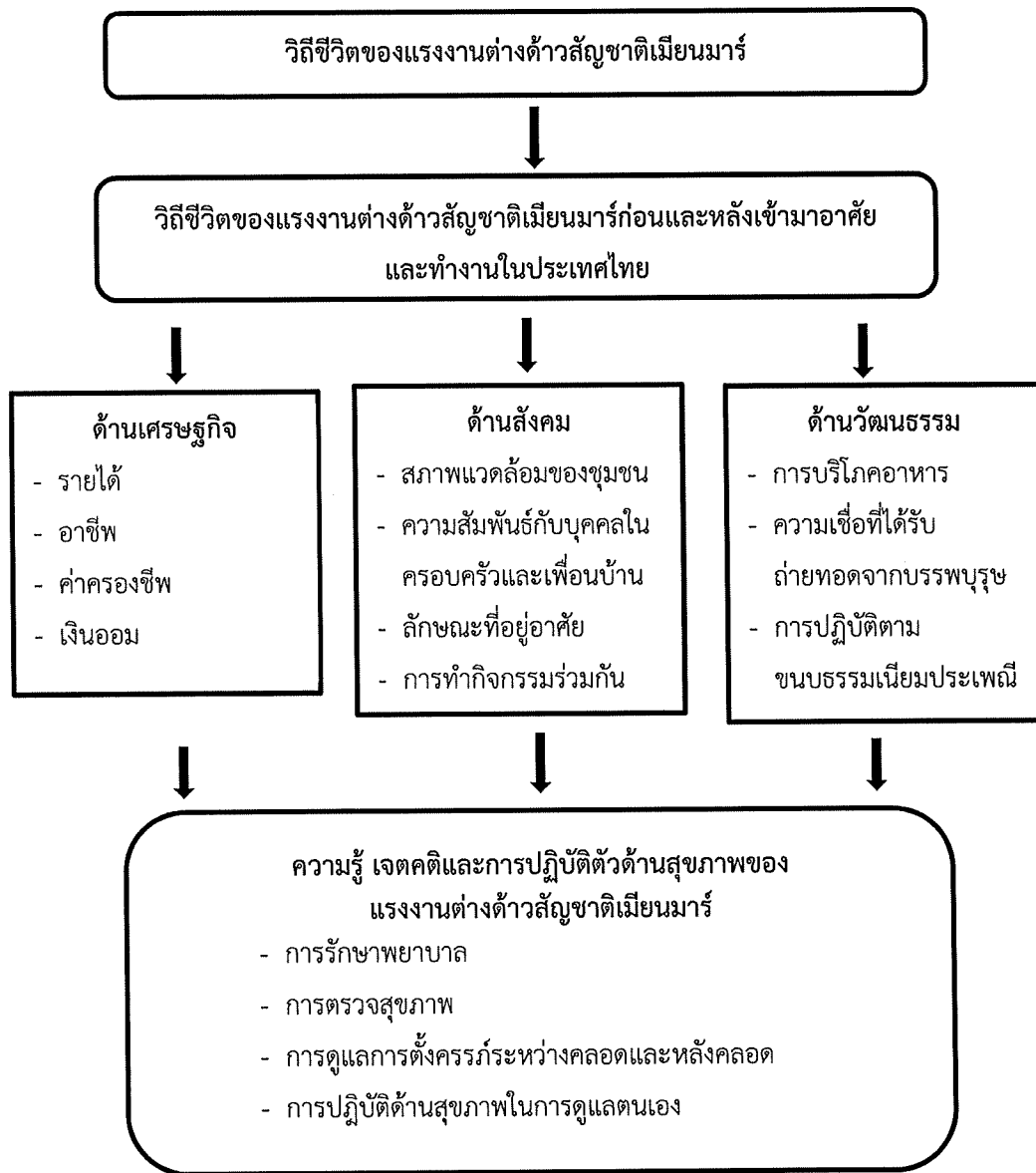
แสดงให้เห็นว่านายจ้างมีความพึงพอใจที่จะจ้างแรงงานต่างด้าวสัญชาติเมียนมาร์ให้ทำงานในกิจการของนายตนเอง และมีความคิดเห็นว่าหากไม่มีแรงงานต่างด้าวสัญชาติเมียนมาร์มาช่วยทำงานในกิจการของตนก็จะมีคนทำงานเพราะเนื่องจากคนไทยไม่ยอมรับจ้างทำงานซึ่งเป็นค่าแรงที่ถูก แต่แรงงานต่างด้าวสัญชาติเมียนมาร์จะขยันทำงาน ทำได้ทุกอย่าง เพื่อให้มีเงิน มีความสะดวกสบาย มีชีวิตที่ดีขึ้นต่อไปไม่ลำบากในอนาคต

ความคิดเห็นของผู้นำชุมชน มีความคิดเห็นว่า การที่แรงงานสัญชาติเมียนมาร์เข้ามาทำงานมีทั้งข้อดีและข้อเสียซึ่งผู้นำชุมชนได้กล่าวว่า “รัฐบาลควรมีการควบคุมที่ดี จัดระเบียบใหม่ให้ชัดเจนและเข้มแข็งกว่าเดิม เพราะรู้สึกมันวุ่นวายควบคุมยาก ส่วนข้อดีมันก็มี อย่างเช่นงานที่บ้านเรามีคนทำ ค่าจ้างก็ไม่แพง และได้แลกเปลี่ยนในเรื่องของภาษาด้วย”

ซึ่งข้อดีคือมีการจ้างแรงงานที่เข้ามาอาศัยในพื้นที่ ซึ่งทำให้เศรษฐกิจดีขึ้นในด้านการค้าขาย ด้านธุรกิจ ห้างเช่าหรือบ้านเช่า และสามารถทดแทนแรงงานที่คนไทยไม่ทำ อาทิเช่น งานก่อสร้าง งานบ้าน งานรับจ้าง งานการเกษตร และได้แลกเปลี่ยนด้านวัฒนธรรม ภาษา และการแต่งกาย ข้อเสียคือในด้านการจัดระเบียบ การขึ้นทะเบียนแรงงานต่างด้าวยังไม่ครอบคลุม ก่อให้เกิดปัญหาทางสังคม ปัญหาอาชญากรรม ซึ่งรัฐบาลขาดมาตรการควบคุมที่ไม่มีความเข้มงวดนายจ้าง ซึ่งทำให้เกิดการเอาเปรียบคนไทย และที่สำคัญคือการควบคุมโรคก่อนข้ามยกโดยจะส่งผลให้เกิดการระบาดของโรคติดต่อได้ง่ายเช่น วัณโรค มาลาเรีย เป็นต้น

3. วิเคราะห์รูปแบบวิถีชีวิตของแรงงานต่างด้าวสัญชาติเมียนมาร์ ในเขตพื้นที่คลองสามวา กรุงเทพมหานคร

โดยสรุปจากข้อค้นพบและการวิเคราะห์ข้อมูลข้างต้น ผู้วิจัยสรุปผลการวิจัยเกี่ยวกับรูปแบบวิถีชีวิตของแรงงานต่างด้าวสัญชาติเมียนมาร์ ในเขตพื้นที่คลองสามวา กรุงเทพมหานคร ของกลุ่มผู้ใช้แรงงานต่างด้าวสัญชาติเมียนมาร์ในเขตพื้นที่คลองสามวา กรุงเทพมหานคร เป็นรูปแบบวิถีชีวิตของแรงงานต่างด้าวสัญชาติเมียนมาร์ โดยมีองค์ประกอบหลัก 2 มิติ ได้แก่ 1) วิถีชีวิตของแรงงานต่างด้าวสัญชาติเมียนมาร์ก่อนและหลังเข้ามาอาศัยและทำงานในประเทศไทยในด้านเศรษฐกิจ ด้านสังคม และด้านวัฒนธรรม 2) ความรู้ เจตคติและการปฏิบัติตัวด้านสุขภาพของแรงงานต่างด้าวสัญชาติเมียนมาร์ดังภาพที่ 1



ภาพที่ 1 รูปแบบวิถีชีวิตแรงงานต่างด้าวสัญชาติเมียนมาร์

จากภาพรูปแบบวิถีชีวิตแรงงานต่างด้าวสัญชาติเมียนมาร์ ที่สร้างขึ้นจากงานวิจัย มีความเหมาะสมกับแรงงานต่างด้าวสัญชาติเมียนมาร์ซึ่งเป็นการส่งเสริมการพัฒนาในรูปแบบวิถีชีวิตของแรงงานต่างด้าวสัญชาติเมียนมาร์และกลุ่มชาติพันธุ์อื่นๆ การพัฒนาการแก้ปัญหาแรงงานต่างด้าวและการระดมทรัพยากรต่างๆ ซึ่งเป็นวิธีการที่สำคัญที่ให้หน่วยงานที่เกี่ยวข้องร่วมมือกันเพื่อช่วยกันพัฒนาและแก้ปัญหาในเรื่องของการจัดการแรงงานต่างด้าวได้ประสบความสำเร็จและสามารถพัฒนาศักยภาพของแรงงานได้อย่างต่อเนื่อง

บริบทของรูปแบบวิถีชีวิตของแรงงานต่างด้าวสัญชาติเมียนมาร์มีองค์ประกอบหลัก แบ่งได้เป็น 2 มิติ ได้แก่ 1) วิถีชีวิตของแรงงานต่างด้าวสัญชาติเมียนมาร์ก่อนและหลังเข้ามาอาศัยและทำงานในประเทศไทยในด้านเศรษฐกิจ ด้านสังคม และด้านวัฒนธรรม 2) ความรู้ เจตคติและการปฏิบัติตัวด้านสุขภาพของแรงงานต่างด้าวสัญชาติเมียนมาร์โดยมีรายละเอียดดังนี้

1. วิถีชีวิตของแรงงานต่างด้าวสัญชาติเมียนมาร์ก่อนและหลังเข้ามาอาศัยและทำงานในประเทศไทย ในด้านเศรษฐกิจ ด้านสังคม และด้านวัฒนธรรมเป็นการสะท้อนถึงแนวคิดของวิถีชีวิตของแรงงานต่างด้าวสัญชาติเมียนมาร์โดยประกอบด้วย 3 องค์ประกอบ ได้แก่ องค์ประกอบที่ 1 คือด้านเศรษฐกิจ ซึ่งประกอบด้วยรายได้อาชีพค่าครองชีพ และเงินออม องค์ประกอบที่ 2 ด้านสังคม ซึ่งประกอบด้วยสภาพแวดล้อมของชุมชน ความสัมพันธ์กับบุคคลในครอบครัวและเพื่อนบ้านลักษณะที่อยู่อาศัยการทำกิจกรรมร่วมกัน และองค์ประกอบที่ 3 ด้านวัฒนธรรม ซึ่งประกอบด้วย การบริโภคอาหารความเชื่อที่ได้รับถ่ายทอดจากบรรพบุรุษและการปฏิบัติตามขนบธรรมเนียมประเพณี

2. ความรู้ เจตคติและการปฏิบัติตัวด้านสุขภาพของแรงงานต่างด้าวสัญชาติเมียนมาร์เป็นการสะท้อนถึงแนวคิดของความรู้ เจตคติและการปฏิบัติตัวด้านสุขภาพ การรักษาพยาบาลเมื่อมีอาการเจ็บป่วยโดยประกอบด้วย 3 ส่วนคือการรักษาพยาบาลการตรวจสุขภาพการดูแลการตั้งครรภ์ระหว่างคลอดและหลังคลอดการปฏิบัติตัวด้านสุขภาพในการดูแลตนเอง

รูปแบบนี้สามารถพัฒนาในกระบวนการการพัฒนาแรงงานต่างด้าวสัญชาติเมียนมาร์และชาติพันธุ์อื่นๆ ตามหลักการปรับแนวทางการจัดการให้รองรับการเปลี่ยนนโยบายต่างๆ ทั้งในส่วนของภาครัฐและภาคเอกชน ไม่ว่าจะเป็นด้านมาตรการควบคุมแรงงานต่างด้าวที่ลักลอบเข้ามาในประเทศไทย ด้านการจัดระเบียบการขึ้นทะเบียนแรงงานต่างด้าว โดยจะต้องสร้างแบบแผนใหม่ที่เป็นรูปแบบ ในลักษณะที่สามารถรองรับการเปลี่ยนแปลงในเรื่องของเศรษฐกิจ สังคม และวัฒนธรรม การเปลี่ยนแปลงในเรื่องกฎหมายข้อบังคับเพื่อมุ่งสู่การพัฒนาและแก้ปัญหาแรงงานต่างด้าวสัญชาติเมียนมาร์และแรงงานต่างด้าวในชาติพันธุ์อื่นๆ นอกจากนี้การให้ความรู้ เจตคติและการปฏิบัติตัวด้านสุขภาพของแรงงานต่างด้าว โดยการเปลี่ยนวิธีการดำเนินงาน โดยการเป็น การบูรณาการการเรียนรู้ของแรงงานต่างด้าว ผู้ให้ความรู้ หน่วยงานภาครัฐและภาคเอกชนเข้ามาด้วยกัน เพื่อให้ การอยู่ร่วมกันได้อย่างมีประสิทธิภาพ

นอกจากนี้ผู้วิจัยที่นำเสนอแนะให้ถึงแนวทางการพัฒนาและการแก้ปัญหาที่สามารถปฏิบัติได้ โดยรวมและจำเป็นต้องพัฒนาให้เกิดขึ้นอย่างเป็นรูปธรรม และเริ่มดำเนินการได้ในมิติที่นายจ้างหรือผู้ประกอบการหรือหน่วยงานอื่นๆ ที่เกี่ยวข้องมีความพร้อมก่อนก็สามารถดำเนินการได้ตามข้อกำหนดหรือข้อบังคับที่ได้กำหนดไว้เพื่อให้เกิดประสิทธิภาพสูงสุด

การอภิปรายผล

จากผลการวิจัยเรื่องรูปแบบวิถีชีวิตของแรงงานต่างด้าวสัญชาติเมียนมาร์ ในพื้นที่เขตคลองสามวา กรุงเทพมหานคร ได้ดังต่อไปนี้

จากผลการศึกษาพบว่าวิถีชีวิตของแรงงานต่างด้าวสัญชาติเมียนมาร์ ด้านเศรษฐกิจ ด้านสังคม และด้านวัฒนธรรม ก่อนเข้ามาทำงาน และหลังเข้ามาทำงานในประเทศไทย วิถีชีวิตของแรงงานต่างด้าวสัญชาติเมียนมาร์ก่อนเข้ามาทำงาน จะมีความลำบาก ขาดความสะดวกสบาย หางานทำยาก รายได้น้อยไม่เพียงพอ ค่าใช้จ่ายต้องประหยัดค่าใช้จ่ายเพื่อให้ครอบครัวอยู่ได้อย่างพอเพียง และมีการกล่าวถึงว่าประเทศไทยว่าเป็นประเทศที่มีความเป็นอยู่ที่ดี เป็นประเทศที่มีความอุดมสมบูรณ์ มีงานง่ายมีงานให้ทำตลอดเวลาถ้าเรามีความขยันในการทำงานความเชื่อที่ได้รับการถ่ายทอดมาจากบรรพบุรุษ จะเป็นในเรื่องของการนับถือผีบรรพบุรุษ และนับถือหมอผีซึ่งเป็นหมอผีประจำหมู่บ้าน แต่ถ้าเป็นในเรื่องของการปฏิบัติตามขนบธรรมเนียมประเพณีจะนับถือศาสนาพุทธ และวิถีชีวิตของแรงงานต่างด้าวสัญชาติเมียนมาร์ ด้านเศรษฐกิจ ด้านสังคม และด้านวัฒนธรรม หลังเข้ามาทำงานในประเทศไทย วิถีชีวิตของแรงงานต่างด้าวสัญชาติเมียนมาร์หลังเข้ามาทำงาน จะมีความเป็นอยู่ที่สะดวกสบาย มีเงินใช้จ่ายสะดวก มีเครื่องอำนวยความสะดวกทำให้ใช้ชีวิตได้อย่างมีความสุข เพราะเนื่องจากเป็นพื้นที่ซึ่งเอื้อต่อการประกอบอาชีพและสร้างรายได้เพียงพอสำหรับการใช้จ่าย สามารถส่งเงินไปให้พ่อแม่ที่พม่าได้ มีเงินเก็บมากขึ้น ชีวิตของครอบครัวดีขึ้น แรงงานต่างด้าวสัญชาติเมียนมาร์ที่อยู่ประเทศไทยมีวิถีชีวิตใหม่ที่ดีขึ้นซึ่งสอดคล้องกับงานวิจัยของ สมสุข ไชยศรี (2551) ที่สะท้อนให้เห็นว่าวิถีชีวิตขณะที่อาศัยในภูมิลำเนาของตนหรือในสาธารณรัฐแห่งสหภาพเมียนมาร์ ส่วนใหญ่มีความเป็นอยู่อย่างลำบาก ยากจน ต้องดิ้นรนเพื่อความอยู่รอดและความเป็นอยู่ตามวิถีชีวิตในแต่ละวันในเรื่องของอาหาร การดำเนินชีวิตประจำวัน อาชีพลักษณะที่อยู่อาศัย การเจ็บป่วยการรักษาพยาบาล ซึ่งแรงงานต่างด้าวสัญชาติเมียนมาร์จะเดินทางเข้ามาตามจังหวัดชายแดนของประเทศไทย และเข้ามาอาศัยในพื้นที่เข้ารับจ้างทำงานในสถานประกอบการต่างๆ ทำให้แรงงานต่างด้าวเหล่านี้มีรายได้เพียงพอต่อการใช้จ่าย สามารถส่งเงินไปให้พ่อแม่ที่พม่าได้ ซึ่งแรงงานชาวพม่าที่เข้ามาทำงานในอำเภอท้ายเหมือง จังหวัดพังงาส่วนใหญ่มีความเป็นอยู่ที่ดี ทุกคนมีความสุขมีสีหน้าและแววตาที่แจ่มใส ไม่ทุกข์กังวลซึ่งต่างจากการเล่าถึงภูมิหลังสามารถพูดคุยด้วยอย่างมีความสุขและเป็นกันเองมากขึ้น

ความรู้ เจตคติและการปฏิบัติตัวด้านสุขภาพของแรงงานต่างด้าวสัญชาติเมียนมาร์พบว่า มีความรู้เจตคติ การปฏิบัติตัวด้านสุขภาพที่ดี เมื่อมีอาการเจ็บป่วยมีการใช้บัตรสุขภาพ มีการรักษาในสถานบริการของรัฐหรือของเอกชน และส่วนใหญ่แรงงานต่างด้าวสัญชาติเมียนมาร์มีเงินที่ใช้ในการรักษาพยาบาล สามารถดูแลตนเองได้และเข้าถึงบริการสุขภาพได้ แต่ถ้าป่วยหนักยื่นบัตรสุขภาพและต้องจ่ายเงินเองตามปกติของการรักษา ซึ่งสอดคล้องกับงานวิจัยของปิยะธิดา นาคะเกษียร และฤดี ปุงบางกะดี (2556) ที่สะท้อนให้เห็นว่า พฤติกรรมความเจ็บป่วยและความต้องการด้านสุขภาพสามารถนำไปวางแผนการพัฒนารูปแบบสวัสดิการชุมชนในด้านต่างๆ โดยเฉพาะการจัดการสวัสดิการเพื่อบริการสุขภาพสำหรับกลุ่มแรงงานข้ามชาติและกลุ่มชาติพันธุ์อื่นๆ ได้

รูปแบบวิถีชีวิตของแรงงานต่างด้าวสัญชาติเมียนมาร์ พบว่า รูปแบบวิถีชีวิตรูปแบบนี้เป็นกระบวนการพัฒนาแรงงานต่างด้าวสัญชาติเมียนมาร์และชาติพันธุ์อื่นๆ ตามหลักการปรับแนวทางการจัดการให้รองรับการเปลี่ยนนโยบายต่างๆ ทั้งในส่วนของภาครัฐและและภาคเอกชน ในด้านมาตรการควบคุมแรงงานต่างด้าวที่

ลักลอบเข้ามาในประเทศไทย ด้านการจัดระเบียบการขึ้นทะเบียนแรงงานต่างด้าว โดยจะต้องสร้างแบบแผนใหม่ที่เป็นรูปแบบในลักษณะที่สามารถรองรับการเปลี่ยนแปลงในเรื่องของเศรษฐกิจ สังคม และวัฒนธรรม การเปลี่ยนแปลงในเรื่องกฎหมายข้อบังคับเพื่อมุ่งสู่การพัฒนาและแก้ปัญหาแรงงานต่างด้าวสัญชาติเมียนมาร์และแรงงานต่างด้าวในชาติพันธุ์อื่นๆซึ่งสอดคล้องกับงานวิจัยของชาติรี มูลสถาน (2554) ที่สะท้อนให้เห็นว่า รูปแบบกระบวนการการจัดระเบียบแรงงานต่างด้าว ซึ่งสำหรับการจัดระเบียบแรงงานต่างด้าว ประเทศไทยจะจัดระเบียบแรงงานต่างด้าวโดยการนำเข้าแรงงานอย่างถูกต้องตามกฎหมายผ่านบริษัทจัดหาแรงงาน จะมีการปรับปรุงระบบฐานข้อมูลแรงงานเพื่อให้เป็นปัจจุบันหน่วยงานต่างๆ ที่เกี่ยวข้องสามารถใช้ประโยชน์ร่วมกันได้ สามารถใช้ระบบตัวบุคคล ระบบการออกบัตรผ่านแดนชั่วคราวจะได้รับการยอมรับมากขึ้น จะมีแรงงานที่เดินทางเข้าประเทศไทยโดยผ่านด่านตรวจคนเข้าเมืองและจะได้รับใบอนุญาตทำงานระยะสั้นมากขึ้นเพื่อการแก้ปัญหาในเรื่องกฎหมายข้อบังคับแรงงานต่างด้าว

ข้อเสนอแนะจากการวิจัย

สำหรับข้อเสนอแนะสำหรับการวิจัยในอนาคต ควรมีการดำเนินการดังนี้

1. จากผลการวิจัย พบว่า วิถีชีวิตของแรงงานต่างด้าวสัญชาติเมียนมาร์ก่อนเข้ามาทำงาน จะมีความลำบาก ขาดความสะดวกสบาย หางานทำยาก รายได้น้อยไม่เพียงพอกับค่าใช้จ่ายต้องประหยัดค่าใช้จ่ายเพื่อให้ครอบครัวอยู่ได้อย่างพอเพียง และมีการกล่าวถึงว่าประเทศไทยว่าเป็นประเทศที่มีความเป็นอยู่ที่ดี เป็นประเทศที่มีความอุดมสมบูรณ์ มีงานง่ายมีงานให้ทำตลอดเวลา จึงทำให้แรงงานต่างด้าวเข้ามาทำงานในประเทศไทยเป็นจำนวนมากซึ่งจากเหตุนี้ทำให้มีแรงงานต่างด้าวที่ลักลอบเข้ามาในประเทศไทยผิดกฎหมายเป็นจำนวนมากในปัจจุบัน ดังนั้น สำนักงานบริหารแรงงานต่างด้าว กรมแรงงาน กระทรวงแรงงาน ควรพัฒนาในด้านการจัดการแรงงานต่างด้าวในเรื่องของการใช้กฎหมายบังคับอย่างจริงจังกับผู้ประกอบการที่ลักลอบค้าแรงงานผิดกฎหมาย

2. จากผลการวิจัย พบว่า ความรู้ เจตคติและการปฏิบัติตัวด้านสุขภาพของแรงงานต่างด้าวสัญชาติเมียนมาร์ ส่วนใหญ่เมื่อมีอาการเจ็บป่วยมีการใช้บัตรสุขภาพ มีการรักษาในสถานบริการของรัฐหรือของเอกชน มีเงินที่ใช้ในการรักษาพยาบาล สามารถดูแลตนเองได้และเข้าถึงบริการสุขภาพได้ แต่ถ้าป่วยหนักยื่นบัตรสุขภาพและต้องจ่ายเงินเองตามปกติของการรักษา ดังนั้น กลุ่มประกันสุขภาพ กระทรวงสาธารณสุข ควรมีการพัฒนาไปวางแผนการพัฒนาแบบสวัสดิการชุมชนในด้านต่างๆ โดยเฉพาะการจัดการสวัสดิการเพื่อบริการสุขภาพสำหรับกลุ่มแรงงานข้ามชาติและกลุ่มชาติพันธุ์อื่นๆ ได้

3. จากผลการวิจัย พบว่า รูปแบบวิถีชีวิตแรงงานต่างด้าวรูปแบบที่เป็นกระบวนการการพัฒนาแรงงานต่างด้าวสัญชาติเมียนมาร์และชาติพันธุ์อื่นๆ ตามหลักการปรับแนวทางการจัดการให้รองรับการเปลี่ยนแปลงนโยบายต่างๆ ในด้านมาตรการควบคุมแรงงานต่างด้าวที่ลักลอบเข้ามาในประเทศไทย ด้านการจัดระเบียบการขึ้นทะเบียนแรงงานต่างด้าว ดังนั้นใคร สำนักงานบริหารแรงงานต่างด้าว กรมแรงงาน กระทรวงแรงงาน ควรมีการส่งเสริมในการศึกษาให้ความรู้เกี่ยวกับนโยบายด้านแรงงานต่างด้าวการกำกับติดตามและช่วยเหลือแรงงานต่างด้าวที่ถูกเอาเปรียบจากนายจ้างที่ส่งผลต่อการละเมิดสิทธิมนุษยชนของแรงงานต่างด้าว สร้างแบบแผนใหม่ที่เป็นรูปแบบที่สามารถรองรับการเปลี่ยนแปลงในเรื่องของเศรษฐกิจ สังคม และวัฒนธรรม การเปลี่ยนแปลงใน

เรื่องกฎหมายข้อบังคับเพื่อการพัฒนาและแก้ปัญหาแรงงานต่างด้าวสัญชาติเมียนมาร์และแรงงานต่างด้าวในชาติ
พันธ์อื่นๆ

เอกสารอ้างอิง

ภาษาไทย

- จารุตา เต็มโชค. (2557). วิถีชีวิตของแรงงานต่างด้าวสัญชาติลาว ในพื้นที่เทศบาลเมืองแสนสุข อำเภอเมือง
ชลบุรี. การศึกษาหลักสูตรรัฐศาสตรมหาบัณฑิต สาขาวิชาการบริหารทั่วไป
มหาวิทยาลัยบูรพา.
- ชาย โพลิตา. (2547). ศาสตร์และศิลป์แห่งการวิจัยเชิงคุณภาพ. กรุงเทพฯ : อัมรินทร์พรินต์ติ้งแอนด์พับลิชชิ่ง
จำกัด.
- ชาติรี มูลสถาน. (2554). การบริหารจัดการแรงงานต่างด้าวชาวลาวในประเทศไทย ใน พ.ศ. 2563. วิทยานิพนธ์
ปริญญาปรัชญาดุษฎีบัณฑิต สาขาวิชาการจัดการภาครัฐและเอกชน บัณฑิตมหาวิทยาลัยคริสเตียน.
- ชุมพรทริป. (2556). ความหมายของวิถีชีวิต. เข้าถึงได้จาก www.chuphontrip.com
- นรินทร์ สังข์รักษา. (2559). คู่มือการเขียนวิจัยเชิงคุณภาพ. กรุงเทพฯ : สำนักงานคณะกรรมการ วิจัยแห่งชาติ.
- พระมหาแพง เดชสีโล (ชำนิงาน). (2556). การบริหารจัดการใช้แรงงานต่างด้าวของผู้ประกอบการขนาดย่อมใน
เขตกรุงเทพมหานคร. วิทยานิพนธ์ปริญญาพุทธศาสตรมหาบัณฑิต สาขาวิชารัฐประศาสน ศาสตร์
มหาวิทยาลัยมหาจุฬาลงกรณราชวิทยาลัย.
- ปิยะธิดา นาคเกษียร และฤดี ปุ่บบางกะดี. (2556). การศึกษาวิถีชีวิต ปัญหาและความต้องการด้านสุขภาพของ
แรงงานข้ามชาติกลุ่มชาติพันธุ์มอญภายใต้บริบททางสังคมวัฒนธรรมของพื้นที่จังหวัดสมุทรสาคร.
วารสารพยาบาลทหารบก. ปีที่ 14 ฉบับที่ 3 กันยายน-ธันวาคม 2556.
- ราชบัณฑิตยสถาน. (2542). พจนานุกรม ฉบับราชบัณฑิตยสถาน พ.ศ. 2542. กรุงเทพฯ : สำนักพิมพ์อักษร
เจริญพัฒนา.
- สุทธวีรธรณ ปัญญาดี. (2557). วิถีชีวิตแรงงานอพยพสัญชาติเมียนมาร์ในชุมชนดวงมณี เทศบาลเมืองศรีราชา
อำเภอศรีราชา จังหวัดชลบุรี. วิทยานิพนธ์ปริญญารัฐประศาสนศาสตรมหาบัณฑิต
สาขาวิชาการบริหารทั่วไป มหาวิทยาลัยบูรพา.
- สมสุข ไชยศรี. (2551). วิถีชีวิตและพฤติกรรมสุขภาพชาวพม่าที่อาศัยในเขตอำเภอท้ายเหมืองจังหวัดพังงา.
ปริญญาครุศาสตรมหาบัณฑิต สาขาการส่งเสริมสุขภาพ มหาวิทยาลัยราชภัฏภูเก็ต.
- สำนักบริหารแรงงานต่างด้าว. (2556). ข้อควรรู้สำหรับนายจ้างและแรงงานต่างด้าว สัญชาติเมียนมาร์ ลาว
กัมพูชา ที่ทำงานในประเทศไทย. กรมการจัดหางาน กระทรวงแรงงาน.
- สำนักบริหารแรงงานต่างด้าว. (2559). การพิจารณาอนุญาตทำงานของคนต่างด้าวสัญชาติเมียนมา ลาวและ
กัมพูชา ตามมาตรา 14 แห่งพระราชบัญญัติการทำงานของคนต่างด้าว พ.ศ. 2551. กรมการจัดหางาน
กระทรวงแรงงาน.

สำนักบริหารแรงงานต่างด้าว. (2560). สถิติจำนวนคนต่างด้าวที่ได้รับอนุญาตทำงานคงเหลือที่วราขอาณาจักร
ประจำเดือน พฤษภาคม พ.ศ. 2560. กรมการจัดหางาน กระทรวงแรงงาน.
อภิชาติ จำรัสสุทธิรงค์ จรัมย์พร โห้ถ้ายอง และกัญญา อภิพรชัยสกุล. (2554). ชีวิตความเป็นอยู่ของแรงงานข้าม
ชาติใน 11 จังหวัดสำคัญในประเทศไทย. สถาบันวิจัยประชากรและสังคม มหาวิทยาลัยมหิดล.

ภาษาต่างประเทศ

- Botero et al. (2004). The regulation of labor. Retrieved May 12, 2010 from
<http://www.doingbusiness.org>
- Jennissen, R. (2010). Economic theories of international migration and the role of immigration
policy. Retrieved 1 September 2010 from <http://epc2006.princeton.edu/>
- Lee, E. S. A Theory of Migration. (1966). Demography. Vol. 3, No. 1. pp. 47-57. Population
Association of America.
- Patton, M.Q. (1990). Qualitative Evaluation and Research Methods. 2nd ed. Newbury, Park, CA :
Sage.
- Ramanathan, R. (1967). Jorgensen's economic model of dual economy - an extension.
The economic journal. Vol.7, No. 306 June.
- Zlotnik, Hania. (1992). Empirical Identification of International Migration System in :Kritz, Mary
M.etal. ed. International Migration Systems. A Global Approach. Oxford :Clarendon
Press, pp 19-40
- Stark, O. & Bloom D. (1985).The new economics of labor migration. The American Economic
Review Journal. Vol. 75, No 2 (May 1985).