

**รายละเอียดของวารสาร**

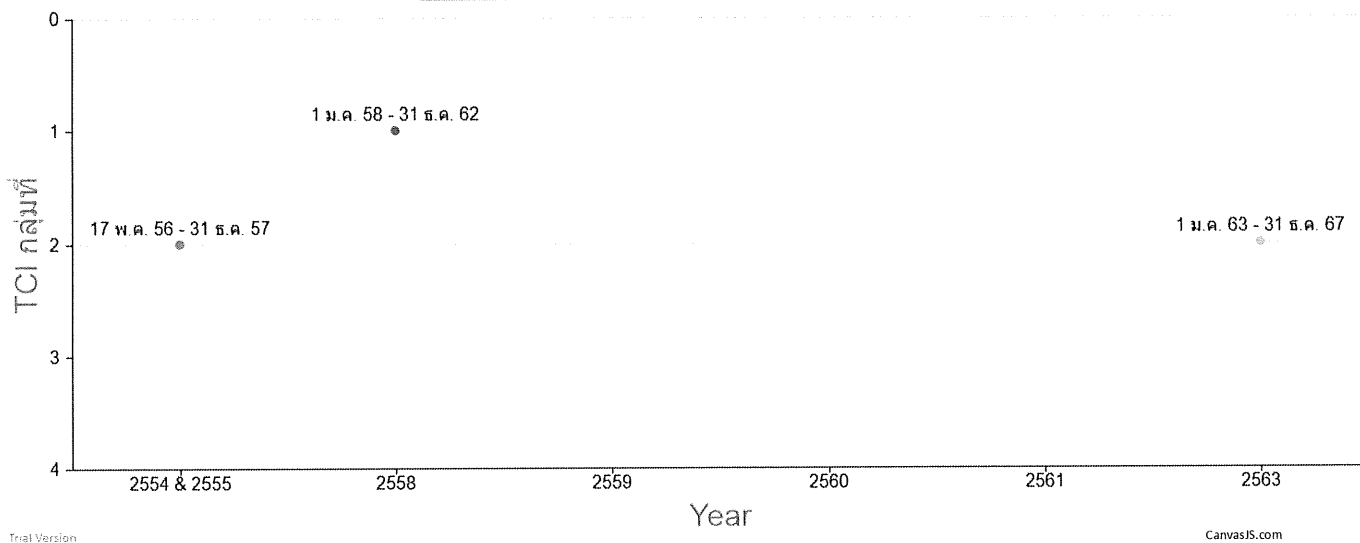
**ชื่อวารสาร:** วารสารวิทยาลัยดุสิตธานี  
**Journal Name:** Dusit Thani College Journal  
**ชื่อบรรณาธิการ:** ดร.ศิริพงศ์ รักใหม่  
**ชื่อย่อของวารสาร:** วารสาร วดธ.  
**Abbreviation Name:** DTC journal  
**ISSN:** 1906-070X  
**E-ISSN:**  
**ที่อยู่สำหรับการติดต่อ:** กองบรรณาธิการวารสารวิทยาลัยดุสิตธานี เลขที่ 1 ซอยแก่นทอง แขวง  
 หนองบอน เขตประเวศ กรุงเทพฯ 10250  
**เจ้าของ:** วิทยาลัยดุสิตธานี / Dusit Thani College  
**จำนวนฉบับต่อปี:** 3  
**Email:** journal@dtc.ac.th,natnaree.pe@dtc.ac.th  
**Website:** [https://www.dtc.ac.th/dtc\\_cms](https://www.dtc.ac.th/dtc_cms)  
**TCI กลุ่มที่:** 2  
**สาขาหลักของวารสาร:** Social Sciences  
**สาขาย่อยของวารสาร:** Business, Management and Accounting / Social Sciences  
**หมายเหตุ:**

**Total Citations : 205**  
**Total Publications : 370**

**ข้อมูล Citation และ Publication ของวารสาร**

ข้อมูลของวารสาร	2012	2013	2014	2015	2016	2017	2018	2019	2020	2021
<b>Citation</b>	0	6	13	3	48	54	51	11	2	0
<b>Publication</b>	8	14	26	22	40	74	117	64	0	0
<b>Citation / Publication</b>	0	0.43	0.5	0.14	1.2	0.73	0.44	0.17	0	0

**กลุ่มของวารสารในฐานข้อมูล TCI**



**Citation 10 Years**



dusit thani college  
**JOURNAL**  
วารสารวิทยาลัยดุสิตธานี

**BEYOND  
EDUCATION**

ISSN : 1906 - 070X (Print)  
ISSN : 2697 - 5742 (Online)

**Vol. 14 No.2**  
May-August 2020



# dusit thani college

# JOURNAL

ISSN: 1906 - 070X (Print)

ISSN: 2697 - 5742 (Online)

Vol.14 No.2 May - August 2020 ปีที่ 14 ฉบับที่ 2 เดือนพฤษภาคม - สิงหาคม 2563

## วัตถุประสงค์

1. เพื่อเผยแพร่ผลงานทางวิชาการและผลการศึกษาวิจัยทางด้านอุตสาหกรรมบริการ การจัดการครัวและศิลปะการประกอบอาหาร การท่องเที่ยว การโรงแรมและรีสอร์ท ธุรกิจสุขภาพ สปา และความงาม การจัดการนิทรรศการและการประชุม บริหารธุรกิจ วิทยาการจัดการ และการศึกษา ของนักวิชาการทั้งภายในและภายนอกวิทยาลัย
2. เพื่อส่งเสริมและกระตุ้นให้เกิดความรู้ทางวิชาการแก่สังคมทั่วไป โดยสนับสนุนให้อาจารย์ประจำผู้ทรงคุณวุฒิในสาขาวิชาต่าง ๆ เสนอผลงานวิชาการ

## นโยบายการพิจารณากลับกรองบทความ

1. บทความวิจัยและบทความวิชาการทุกเรื่องที่จะได้รับการตีพิมพ์ต้องผ่านการพิจารณากลับกรองโดยผู้ทรงคุณวุฒิ (Peer Review) ในสาขาที่เกี่ยวข้อง จำนวน 2 ท่าน/บทความ
2. บทความ ข้อความ ภาพประกอบและตารางประกอบที่ลงตีพิมพ์ในวารสารเป็นความคิดเห็นส่วนตัวของผู้เขียน กองบรรณาธิการไม่จำเป็นต้องเห็นด้วยเสมอไป และไม่มีส่วนรับผิดชอบใด ๆ ถือเป็นความรับผิดชอบของผู้เขียนแต่เพียงผู้เดียว
3. บทความที่จะได้รับการตีพิมพ์จะต้องไม่เคยตีพิมพ์ เผยแพร่ที่ใดมาก่อน และไม่อยู่ระหว่างการพิจารณาของวารสารฉบับอื่น หากตรวจสอบพบที่มีการตีพิมพ์ซ้ำซ้อน ถือเป็นความรับผิดชอบของผู้เขียนแต่เพียงผู้เดียว
4. บทความใดที่ผู้อ่านเห็นว่าได้มีการลอกเลียนหรือแอบอ้างโดยปราศจากการอ้างอิง หรือทำให้เข้าใจผิดว่าเป็นผลงานของผู้เขียน กรุณาแจ้งให้กองบรรณาธิการวารสารทราบจะเป็นพระคุณยิ่ง

## กำหนดพิมพ์เผยแพร่

ปีละ 3 ฉบับ ฉบับที่ 1 มกราคม - เมษายน

ฉบับที่ 2 พฤษภาคม - สิงหาคม

ฉบับที่ 3 กันยายน - ธันวาคม

## ที่ปรึกษา

ดร.อรรถเวทย์ พฤกษ์สถาพร

รักษาการอธิการบดี

## บรรณาธิการ

ดร.ศิริพงษ์ รักใหม่

รองอธิการบดีฝ่ายวิจัยและพัฒนา

## กองบรรณาธิการ

### ผู้ทรงคุณวุฒิภายนอกสถาบัน

ศาสตราจารย์กิตติคุณ ดร.ปราณี กุลละวณิชย์

จุฬาลงกรณ์มหาวิทยาลัย

ศาสตราจารย์กิตติคุณประคอง ตันเสถียร

จุฬาลงกรณ์มหาวิทยาลัย

ศาสตราจารย์ ดร.สุมาลี สังข์ศรี

มหาวิทยาลัยสุโขทัยธรรมมาธิราช

รองศาสตราจารย์ ดร.ฉันทนา วิริยะเวชกุล

สถาบันเทคโนโลยีพระจอมเกล้าเจ้าคุณทหาร  
ลาดกระบัง

รองศาสตราจารย์ ดร.โชติกา ภาชีผล

จุฬาลงกรณ์มหาวิทยาลัย

รองศาสตราจารย์ ดร.ชาตรี นนทศักดิ์

มหาวิทยาลัยสยาม

รองศาสตราจารย์ ดร.ประสาร มาลากุล ณ อยุธยา

มหาวิทยาลัยเกษมบัณฑิต

รองศาสตราจารย์ ดร.พิทักษ์ ศิริวงศ์

มหาวิทยาลัยศิลปากร

รองศาสตราจารย์ ดร.พิศมัย จารุจิตติพันธ์

มหาวิทยาลัยนอร์ทกรุงเทพ

รองศาสตราจารย์ ดร.วรัชยา ธรรมกิตติภาพ

มหาวิทยาลัยเกษตรศาสตร์

รองศาสตราจารย์ ดร.วรรณดี สุทธิรักษาร

มหาวิทยาลัยเกษตรศาสตร์

รองศาสตราจารย์ ดร.วันชัย รัตนวงษ์

มหาวิทยาลัยหอการค้าไทย

รองศาสตราจารย์ ดร.วิชัย อุตสาหจิต

สถาบันบัณฑิตพัฒนบริหารศาสตร์

รองศาสตราจารย์ ดร.ราณี อีสัยกุล

มหาวิทยาลัยสุโขทัยธรรมมาธิราช

รองศาสตราจารย์ ดร.สถิตย์ นิยมญาติ

มหาวิทยาลัยกรุงเทพธนบุรี

รองศาสตราจารย์ ดร.สวัสดิ์ ประทุมราช

จุฬาลงกรณ์มหาวิทยาลัย

รองศาสตราจารย์จรินทร์ เจริญศรีวัฒนกุล

มหาวิทยาลัยรามคำแหง

ผู้ช่วยศาสตราจารย์ ดร.ทวิกา ตั้งประภา

มหาวิทยาลัยศรีนครินทรวิโรฒ

ผู้ช่วยศาสตราจารย์ ดร.พัชรี จันทรเพ็ง

มหาวิทยาลัยขอนแก่น

ผู้ช่วยศาสตราจารย์ ดร.วิชุดา กิจธรรม

มหาวิทยาลัยศรีนครินทรวิโรฒ

ผู้ช่วยศาสตราจารย์ ดร.ศุณิสา ทดลา

มหาวิทยาลัยราชภัฏบ้านสมเด็จเจ้าพระยา

ผู้ช่วยศาสตราจารย์ประไพศรี ธรรมวิริยะวงศ์

มหาวิทยาลัยรังสิต

ผู้ช่วยศาสตราจารย์วิวัฒน์ วงศ์อรุณ

มหาวิทยาลัยเทคโนโลยีราชมงคลรัตนโกสินทร์

### ผู้ทรงคุณวุฒิภายในสถาบัน

ดร.ประวีณา คาไซ	รองอธิการบดีฝ่ายวิชาการ
นางสาวเยาวภรณ์ เลิศกุลทานนท์	คณบดีคณะอุตสาหกรรมบริการ
ดร.วิลาสินี ยนต์วิทย์	คณบดีบัณฑิตวิทยาลัย
นางสายพิน เดชเรือง	รองคณบดีฝ่ายแผนและประกันคุณภาพการศึกษา
นางสาวฉานิกา ศรีวรรณวิทย์	รองคณบดีฝ่ายบริหารและกิจการนักศึกษา
นายวัชรกร มยุรี	รองคณบดีฝ่ายวิชาการและวิจัย
ดร.พิศาล สร้อยรุห์รา	ผู้อำนวยการศูนย์ส่งเสริมกิจการคหวิทย์
นายศักดิ์ กาญจนนาวัลย์	ผู้อำนวยการวิทยาลัยดุสิตธานี ศูนย์การศึกษาเมืองพัทยา
นางณัฏฐ์นรี เพิ่มทอง	ผู้จัดการอาวุโสแผนกพัฒนาตำราและวารสาร
นายจอมทัฬห ขวัญราช	ผู้จัดการอาวุโสแผนกประกันคุณภาพการศึกษา
ผู้ช่วยศาสตราจารย์ ดร.สถิตย์พงษ์ มั่นหล้า	หัวหน้าสาขาวิชาการจัดการครัวและศิลปะการประกอบอาหาร และผู้จัดการอาวุโสแผนกวิจัย
Assistant Professor, Akhilesh Trivedi, Ph.D.	อาจารย์สำนักวิชาบริหารธุรกิจและศึกษาทั่วไป
ผู้ช่วยศาสตราจารย์ ดร.นักรบ นาคสุวรรณ	อาจารย์สำนักวิชาบริหารธุรกิจและศึกษาทั่วไป
ผู้ช่วยศาสตราจารย์สุวจิ แดงอ่อน	อาจารย์สำนักวิชาบริหารธุรกิจและศึกษาทั่วไป
นายพรชัย จวงสง	เจ้าหน้าที่กราฟิค

### ติดต่อกองบรรณาธิการ

แผนกพัฒนาตำราและวารสาร วิทยาลัยดุสิตธานี  
1 ซอยแก่นทอง แขวงหนองบอน เขตประเวศ กรุงเทพฯ 10250 โทรศัพท์ : 0 2361 7811-3 ต่อ 424  
โทรสาร 0 2361 7806 เว็บไซต์ <http://www.dtc.ac.th> E-mail: [journal@dtc.ac.th](mailto:journal@dtc.ac.th)

### พิมพ์ที่โรงพิมพ์

บริษัท เอเชีย ดิจิตอล การพิมพ์ จำกัด 21/19-20 ถนนงามวงศ์วาน แขวงลาดยาว เขตจตุจักร  
กรุงเทพฯ 10900 โทรศัพท์ 0 2579 7900-1 0 2579 1155 โทรสาร 0 2579 7906  
E-mail: [asia.dp@gmail.com](mailto:asia.dp@gmail.com)

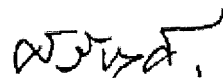
ผู้ทรงคุณวุฒิกลั่นกรองบทความ (Reviewers)

ศาสตราจารย์ ดร.ณัฐชยา เฉลยทรัพย์	สถาบันบัณฑิตพัฒนบริหารศาสตร์
ศาสตราจารย์ ดร.อรอนงค์ นัยวิกุล	มหาวิทยาลัยเกษตรศาสตร์
รองศาสตราจารย์ ดร.ฉลองศรี พิมลสมพงศ์	มหาวิทยาลัยนเรศวร
รองศาสตราจารย์ ดร.ชุติมา ธรรมรักษา	มหาวิทยาลัยกรุงเทพ
รองศาสตราจารย์ ดร.ดำรงศักดิ์ จันทโททัย	มหาวิทยาลัยรามคำแหง
รองศาสตราจารย์ ดร.ทักษิณา คุณนารักษ์	มหาวิทยาลัยเชียงใหม่
รองศาสตราจารย์ ดร.เทือน ทองแก้ว	มหาวิทยาลัยสวนดุสิต
รองศาสตราจารย์ ดร.ปริยานุช อภิบุญโยภาส	มหาวิทยาลัยเกษตรศาสตร์
รองศาสตราจารย์ ดร.ปรุ่งศักดิ์ อัดพุด	มหาวิทยาลัยราชภัฏสวนสุนันทา
รองศาสตราจารย์ ดร.พรทิพย์ ไชยโส	มหาวิทยาลัยเกษตรศาสตร์
รองศาสตราจารย์ ดร.วรรณิ์ แกมเกตุ	จุฬาลงกรณ์มหาวิทยาลัย
รองศาสตราจารย์ ดร.วันดี ไทยพานิช	มหาวิทยาลัยรามคำแหง
รองศาสตราจารย์ ดร.ศิริเดช สุขีวะ	จุฬาลงกรณ์มหาวิทยาลัย
รองศาสตราจารย์ ดร.สมสรรณุก์ วงษ์อยู่น้อย	มหาวิทยาลัยศรีนครินทรวิโรฒ
รองศาสตราจารย์ ดร.สุทธินันท์ พรหมสุวรรณ	มหาวิทยาลัยกรุงเทพ
รองศาสตราจารย์ ดร.สำออง สืบสมาน	มหาวิทยาลัยสุโขทัยธรรมมาธิราช
รองศาสตราจารย์ ดร.อรพินทร์ ชูชม	มหาวิทยาลัยศรีนครินทรวิโรฒ
รองศาสตราจารย์ทองฟู ศิริวงศ์	มหาวิทยาลัยเกษตรศาสตร์
รองศาสตราจารย์ทณู เตียวรัตนกุล	มหาวิทยาลัยบูรพา
รองศาสตราจารย์ยุพาวรรณ วรรณวานิชย์	มหาวิทยาลัยเกษตรศาสตร์
รองศาสตราจารย์วัลย์ หุตะโกวิท	มหาวิทยาลัยเทคโนโลยีราชมงคลพระนคร
รองศาสตราจารย์อนุกุล พลศิริ	มหาวิทยาลัยรามคำแหง
ผู้ช่วยศาสตราจารย์ ดร.กาญจนา ภัทราวีวัฒน์	มหาวิทยาลัยศรีนครินทรวิโรฒ
ผู้ช่วยศาสตราจารย์ ดร.สิริฉันท สติรกุล เตชพาหพงษ์	จุฬาลงกรณ์มหาวิทยาลัย
ผู้ช่วยศาสตราจารย์ ดร.อรุณี หงษ์ศิริวัฒน์	จุฬาลงกรณ์มหาวิทยาลัย
ผู้ช่วยศาสตราจารย์พัชนี นนทศักดิ์	มหาวิทยาลัยบูรพา
ผู้ช่วยศาสตราจารย์เยาวลักษณ์ ยิ้มอ่อน	มหาวิทยาลัยกรุงเทพ
ดร.จินตนิย ไพรสมนต์	มหาวิทยาลัยธุรกิจบัณฑิต
ดร.สิทธิชัย ฝรั่งทอง	มหาวิทยาลัยราชภัฏธนบุรี

## บทบรรณาธิการ

วารสารวิทยาลัยดุสิตธานี ปีที่ 14 ฉบับที่ 2 (พฤษภาคม - สิงหาคม 2563) ยังคงคุณภาพของเนื้อหาสาระทางวิชาการ กองบรรณาธิการได้ให้ความสำคัญในการพิจารณาและคัดเลือกบทความที่ลงตีพิมพ์ โดยทุกบทความได้ผ่านการกลั่นกรองจากกองบรรณาธิการและผู้ทรงคุณวุฒิภายนอกที่ตรงสาขา เพื่อตรวจสอบคุณภาพของบทความก่อนลงตีพิมพ์ ตามกระบวนการจัดทำวารสารทางวิชาการอย่างเข้มงวด กองบรรณาธิการวารสารมีความมุ่งมั่นที่จะพัฒนาวารสารให้มีคุณภาพสูงขึ้นจนถึงระดับนานาชาติในอนาคต ซึ่งที่ผ่านมาวารสารวิทยาลัยดุสิตธานีได้รับการยอมรับจากคณาจารย์ นักวิจัย และนักวิชาการ ให้ความสนใจส่งบทความมาลงตีพิมพ์เป็นจำนวนมาก สำหรับวารสารฉบับนี้ มีบทความตีพิมพ์ จำนวน 38 บทความ เป็นบทความวิจัย จำนวน 35 บทความ และบทความวิชาการ จำนวน 3 บทความ

กองบรรณาธิการขอขอบคุณผู้เขียนทุกท่านที่ส่งบทความมาให้พิจารณาตีพิมพ์และขอขอบคุณผู้ทรงคุณวุฒิภายนอกทุกท่านที่กรุณาเป็นผู้ประเมินบทความอย่างมีคุณภาพให้กับกองบรรณาธิการและขอเชิญชวนคณาจารย์ นักวิจัย นักวิชาการ นิสิตและนักศึกษาในระดับปริญญาโทและปริญญาเอก เสนอบทความเข้ารับการศึกษาการกลั่นกรองตีพิมพ์ เพื่อเผยแพร่สู่สาธารณะและอาจนำไปสู่การใช้ประโยชน์ต่อไป โดยท่านสามารถส่งบทความต้นฉบับ ได้ที่กองบรรณาธิการวารสารวิทยาลัยดุสิตธานี (ดังรายละเอียดท้ายเล่ม) และหากมีข้อคิดเห็นหรือข้อเสนอแนะประการใดที่จะนำไปสู่การพัฒนาและปรับปรุงวารสารให้มีคุณภาพยิ่งขึ้น กองบรรณาธิการยินดีรับข้อคิดเห็นหรือข้อเสนอแนะนั้นด้วยความขอบคุณยิ่ง



ดร.ศิริพงษ์ รักใหม่

บรรณาธิการ

## สารบัญ

บทความวิจัย	หน้า
The Development of Listening-speaking Skill in English and Cultural Knowledge by Using Communicative Activities Enhance Ability of Hotel Receptionists: A Case Study of Amari Donmuang Airport Bangkok Hotel Sarinrat Sertpunya	1
สมรรถนะของคนในชุมชนเพื่อการพัฒนาการท่องเที่ยวคาร์บอนต่ำในพื้นที่เกาะหมาก จังหวัดตราด กมลกนก เกียรติศักดิ์ชัย และ ชื่นชนก โควินท์	16
แนวทางส่งเสริมการท่องเที่ยวโดยใช้อากาศยานขนาดเล็กเป็นพาหนะในแหล่งท่องเที่ยวแถบฝั่งทะเลอันดามัน กรณีศึกษา : จังหวัดภูเก็ต ประเทศไทย สุปชา เพชรโสม นวลสมร อุณหะประทีป และ ณิชฎกานต์ ผาจันทร์	31
กิจกรรมการตลาดในพระอารามหลวงที่มีผลต่อความตั้งใจเที่ยวซ้ำของนักท่องเที่ยวสูงอายุชาวไทย พระภรณ์ ขยปเปโม และ ปริญ ลักชิตามาศ	51
Supply Chain Management Perspectives on the Development Gap in the Indian Tourism Industry - with special reference to heritage tourism in Rajasthan Panit Triroj	67
รูปแบบการจัดการความรู้ของเมืองสมุนไพรจังหวัดปราจีนบุรีเพื่อการท่องเที่ยวเชิงสุขภาพ มณีรัตน์ สุขเกษม เกิดศิริ เจริญวิศาล และ สันติธร ภูริภักดี	86
แนวทางยุทธศาสตร์งานแสดงสินค้าของกรุงเทพมหานครเพื่อส่งเสริมและเพิ่มศักยภาพธุรกิจอุตสาหกรรมไมซ์ในประเทศไทย อดิเทพ กำแพงเสรี เสรี วงษ์มณฑา และ ชุษณะ เตชคณา	103
การพัฒนากรอบการประเมินการจัดการโซ่อุปทานการท่องเที่ยวเชิงสุขภาพสำหรับผู้ประกอบการกิจการสปาไทย ณัฐชัย วงศ์ศุภลักษณ์ พูลพงศ์ สุขสว่าง และ กนก พานทอง	121
แนวทางการพัฒนารูปแบบการจัดการสิ่งแวดล้อมเพื่อการท่องเที่ยวบนเกาะช้าง จังหวัดตราด สุรพจน์ ณ ถลาง	141



## รูปแบบการจัดการความรู้ของเมืองสมุนไพรจังหวัดปราจีนบุรีเพื่อการท่องเที่ยวเชิงสุขภาพ Knowledge Management Model of Prachinburi Province Herbal City for Wellness Tourism

◆ มณีรัตน์ สุขเกษม

นักศึกษาระดับปริญญาเอก สาขาวิชาการจัดการ คณะวิทยาการจัดการ มหาวิทยาลัยศิลปากร

Maneerat Sukkasem

Ph.D. Student in Management, Faculty of Management Science, Silpakorn University

E-mail: smaneera@yahoo.com

◆ เกิดศิริ เจริญวิศาล

ผู้ช่วยศาสตราจารย์ ดร. คณะวิทยาการจัดการ มหาวิทยาลัยศิลปากร

Kaedsiri Jaroenwisan

Assistant Professor, Ph.D., Faculty of Management Science, Silpakorn University

E-mail: kaedsiri@ms.su.ac.th

◆ สันติธร ภูริภักดี

รองศาสตราจารย์ ดร. ประจำคณะวิทยาการจัดการ มหาวิทยาลัยศิลปากร

Santidhorn Pooripakdee

Associate Professor, Ph.D., Faculty of Management Science, Silpakorn University

E-mail: santidhorn@ms.su.ac.th

*Received: June 20, 2019 ; Revised: July 2, 2019 ; Accepted: July 4, 2019*

---

### Abstract

The objectives of this research is to study the knowledge management model of Herbal City of Prachinburi Province for wellness tourism. This research is a qualitative research by using research methods in behavioral science and social science. The population was used in this qualitative research was purposive sampling groups, an executive who plays a role in the development of the Herbal City of Prachinburi Province and has a role as a recognized leader at the provincial and local communities for a total of 52 people. It was categorized into 3 groups, group 1; 18 experts from government agencies with administrative positions, group 2; 11 key informants from tourism businesses operators with administrative positions and group 3; 9 key informants from community leaders, philosophers, and networks of organic herbal groups and organic agriculture groups. For the focus group of 12 people who involved from

the government sector, private sector and public sector in a formal manner. The results of the research showed that the knowledge management model of Herbal City of Prachinburi Province consists of 5 aspects: 1) knowledge identification 2) knowledge creation and knowledge acquisition 3) knowledge distribution 4) Knowledge storage and 5) knowledge utilization

**Keyword:** Knowledge Management Model, Prachinburi Province, Herbal City Wellness

Tourism

### บทคัดย่อ

การวิจัยครั้งนี้มีวัตถุประสงค์เพื่อศึกษารูปแบบการจัดการความรู้ของเมืองสมุนไพรจังหวัดปราจีนบุรีเพื่อการท่องเที่ยวเชิงสุขภาพ การวิจัยครั้งนี้เป็นการวิจัยเชิงคุณภาพ ใช้วิธีวิทยาการวิจัยทางพฤติกรรมศาสตร์และสังคมศาสตร์ ประชากรที่ใช้ในการวิจัยเชิงคุณภาพเป็นกลุ่มผู้ให้ข้อมูลแบบเจาะจง เป็นผู้บริหารที่มีบทบาทเกี่ยวข้องกับการพัฒนาเมืองสมุนไพรจังหวัดปราจีนบุรีและมีบทบาทการเป็นผู้นำที่ได้รับการยอมรับระดับจังหวัดและชุมชนท้องถิ่น รวมทั้งสิ้น 52 คน โดยแบ่งออกเป็น 3 กลุ่ม ได้แก่ กลุ่มที่ 1 ผู้เชี่ยวชาญจากหน่วยงานภาครัฐที่มีตำแหน่งบริหาร จำนวน 20 คน กลุ่มที่ 2 ผู้ให้ข้อมูลจากธุรกิจการท่องเที่ยวที่มีตำแหน่งบริหาร จำนวน 11 คน และกลุ่มที่ 3 ผู้นำระดับชุมชน ปรชาษฐ์ผู้รู้ และเครือข่ายกลุ่มผู้ปลูกสมุนไพรและเกษตรแบบอินทรีย์ จำนวน 9 คน สำหรับการสนทนากลุ่ม (Focus Group) เป็นผู้ที่เกี่ยวข้องจากภาครัฐ ภาคเอกชน และภาคประชาชน จำนวน 12 คน ในลักษณะที่เป็นทางการ ผลการวิจัย พบว่า รูปแบบการจัดการความรู้ของเมืองสมุนไพรจังหวัดปราจีนบุรี ประกอบด้วย 6 ขั้นตอน คือ 1) การบ่งชี้ความรู้ 2) การสร้างและการแสวงหาความรู้ 3) การเผยแพร่ความรู้ 4) การจัดเก็บความรู้ และ 5) การประยุกต์ใช้ความรู้

**คำสำคัญ :** รูปแบบการจัดการความรู้ เมืองสมุนไพรจังหวัดปราจีนบุรี การท่องเที่ยวเชิงสุขภาพ

### บทนำ

สังคมโลกปัจจุบันได้เข้าสู่ยุคโลกาภิวัตน์ที่ก้าวเข้าสู่ยุคแห่งสังคมฐานความรู้และเศรษฐกิจฐานความรู้ โดยการนำทุนทางปัญญามาพัฒนาองค์ความรู้ด้วยการแสวงหาความรู้ สังสมทักษะความเชี่ยวชาญ สร้างเสริมประสบการณ์อันเกิดจากการเรียนรู้ จากนั้นนำองค์ความรู้ไปพัฒนาเป็นความคิดและประยุกต์ใช้จนเกิดเป็นผลผลิตจากสติปัญญา ความคิดสร้างสรรค์ที่มีคุณค่า และเกิดนวัตกรรมใหม่ ๆ อย่างต่อเนื่อง ซึ่งความรู้เป็นสิ่งที่มีความสำคัญ เป็นทรัพย์สินทางปัญญาที่ประเมินค่าไม่ได้ ใช้เท่าไรก็ไม่หมดสิ้น หากนำไปใช้จะก่อให้เกิดมูลค่าขององค์ความรู้อย่างมหาศาล ซึ่งสังคมฐานความรู้เป็นกระบวนทัศน์ (Paradigm) ที่ก่อให้เกิดการเปลี่ยนแปลงทางสังคมและเศรษฐกิจ การพัฒนาความรู้จึงเป็นปัจจัยสำคัญในการพัฒนาสังคมท้องถิ่นและประเทศชาติให้ก้าวทันโลกยุคโลกาภิวัตน์ ซึ่งสถานการณ์การจัดการความรู้ที่มีอยู่ในสังคมไทยมักพบว่า ความรู้

มีอยู่อย่างมากภายในสื่อสิ่งพิมพ์ทั้งหนังสือ ตำรา วารสาร หรือห้องสมุด หากแต่พบว่าสามารถนำมาใช้ประโยชน์ได้ค่อนข้างน้อยและจำกัดอยู่ในวงแคบ ๆ เนื่องจากความรู้ในสื่อสิ่งพิมพ์เหล่านี้ไม่เอื้ออำนวยต่อการนำไปปฏิบัติใช้ได้จริงในลักษณะผลเชิงรูปธรรม นอกจากนี้ความรู้ที่มีอยู่ในตัวบุคคลที่มีทักษะ ความชำนาญ และมีประสบการณ์ จะมีโอกาสน้อยมากในการถ่ายทอดองค์ความรู้แก่บุคคลอื่น ๆ ได้ ดังนั้นหากนำเครื่องมือ “การจัดการความรู้” (Knowledge Management: KM) มาจัดให้เป็นระบบ ระเบียบให้พร้อมที่จะถ่ายทอดและนำไปใช้ประโยชน์ในวงกว้าง สอดคล้องกับที่ Davenport & Prusak (1998) ได้กล่าวไว้ว่า การได้มาซึ่งความรู้ที่ถูกต้องนั้นต้องมีการจัดการอย่างเป็นระบบ แล้วนำมาใช้ให้เกิดประโยชน์ต่อการดำเนินงาน มุ่งเน้นหลักการที่สำคัญในการเปลี่ยนแปลงความรู้ที่ตัวบุคคล (Tacit Knowledge) ให้มีสภาพกลายเป็นความรู้ที่ปรากฏชัดเจน (Explicit Knowledge) ซึ่งองค์ประกอบหลักที่สำคัญของการจัดการความรู้ คือ กระบวนการจัดการความรู้ (Knowledge Management Process) อันเป็นกระบวนการที่สำคัญต่อการจัดการความรู้ที่มีอยู่ให้เป็นระบบ ระเบียบ อยู่ในแบบแผนที่ได้วางไว้อย่างมีประสิทธิภาพ

จากแผนพัฒนาเศรษฐกิจและสังคมแห่งชาติ ฉบับที่ 12 ได้นำหลัก “ปรัชญาเศรษฐกิจพอเพียง” มาเป็นกรอบในการพัฒนาและยึดคนเป็นศูนย์กลางของการพัฒนาในทุกมิติอย่างเป็นองค์รวม รวมทั้งให้ความสำคัญกับการพัฒนาที่สมดุลทั้งตัวคน สังคม เศรษฐกิจ และสิ่งแวดล้อม โดยมีเป้าหมายเพื่อบรรลุวิสัยทัศน์ คือ “มั่นคง มั่งคั่ง และยั่งยืน” โดยกำหนดตำแหน่งทางยุทธศาสตร์ของประเทศไทยให้เป็นศูนย์กลางด้านการขนส่งและโลจิสติกส์ของภูมิภาคสู่ความเป็นชาติการค้าและบริการ เป็นแหล่งผลิตสินค้าเกษตรอินทรีย์และเกษตรปลอดภัย แหล่งอุตสาหกรรมสร้างสรรค์และนวัตกรรมสูงที่เป็นมิตรกับสิ่งแวดล้อม อันจะทำให้ประเทศไทยสามารถก้าวข้ามกับดักของประเทศที่มีรายได้ปานกลาง เกิดการกระจายความมั่งคั่งและโอกาสที่หลากหลายแก่ทุกภาคส่วนทั้งชุมชนท้องถิ่น ประชาสังคมทั้งภาครัฐและเอกชน ซึ่งสมมุติฐานสามารถตอบโจทย์การพัฒนาอย่างยั่งยืนเนื่องจากมีส่วนผสมที่ลงตัวระหว่าง 3 ส่วน คือ “คน สถานที่ และผลิตภัณฑ์” โดยการใช้ภูมิปัญญาท้องถิ่นที่เพาะปลูกสมุนไพรและผลิตเป็นสินค้าและบริการในรูปแบบต่าง ๆ ปรับเปลี่ยนสถานที่ปลูกสมุนไพรให้กลายเป็นแหล่งท่องเที่ยวเชิงสัมผัสประสบการณ์และมีคุณค่าที่มีการผสมผสานทั้งสามส่วนอย่างสมดุลจะก่อให้เกิดการพัฒนาอย่างยั่งยืนใน 4 มิติ ได้แก่ ความมั่งคั่งทางเศรษฐกิจ ความอยู่ดีมีสุข การรักษาสีเขียวและสิ่งแวดล้อม และการใช้ภูมิปัญญามนุษย์ นอกจากนี้ยังเป็นการบูรณาการของทุนทั้ง 5 ส่วน ได้แก่ 1) ทุนทางธรรมชาติ 2) ทุนทางวัฒนธรรม 3) ทุนมนุษย์ 4) ทุนทางสังคม และ 5) ทุนทางกายภาพ โดยภูมิปัญญาท้องถิ่นนั้นเป็นองค์ความรู้ของคนเฉพาะถิ่น เฉพาะพื้นที่ และเฉพาะด้านที่เกิดจากการสั่งสมประสบการณ์ที่ผ่านกระบวนการเลือกสรรเรียนรู้ ปรับแต่ง และถ่ายทอดสืบกันมาจนเกิดทักษะความชำนาญ จำเป็นต้องนำการจัดการความรู้มาใช้กับภูมิปัญญาท้องถิ่นเพื่อรวบรวมองค์ความรู้เชิงวิชาการและทักษะความชำนาญต่าง ๆ ที่อาจกระจายอยู่ในตัวบุคคลหรือเอกสารให้เป็นระบบหรือเป็นฐานข้อมูลเพื่อให้ทุกภาคส่วนในชุมชนสามารถเข้าถึงความรู้ เกิดการพัฒนาตนเองให้เป็นผู้รู้ที่มีประสิทธิภาพในการปฏิบัติงานได้อย่างยั่งยืนและเพิ่มขีด

ความสามารถทางการแข่งขันในธุรกิจได้อีกด้วย (Watthanachanobon, W., Sakda, P. & Pengtowong, P., 2015) โดยองค์ความรู้ด้านสมุนไพรไทยเป็นส่วนหนึ่งของเอกลักษณ์ที่สะท้อนวิถีการดำเนินชีวิตของสังคมไทยมาอย่างยาวนานนับตั้งแต่สมัยกรุงสุโขทัยต่อเนื่องมาจนถึงปัจจุบัน โดยนำมาใช้เป็นส่วนประกอบการปรุงอาหารคาว-หวาน และใช้ในการดูแลสุขภาพด้วยการนำมาเป็นตำรับยารักษาโรค ยาบำรุงอายุวัฒนะ และเพื่อเสริมความงาม ซึ่งล้วนเป็นบ่อเกิดจากองค์ความรู้จากภูมิปัญญาท้องถิ่น (Traditional Knowledge) อันทรงคุณค่าที่มีการพัฒนาจากอดีตถึงปัจจุบันอย่างต่อเนื่อง ผ่านการสั่งสม ถ่ายทอดจากรุ่นสู่รุ่น และสมุนไพรจึงเป็นส่วนหนึ่งของการอนุรักษ์ภูมิปัญญาไทย พร้อมกับพัฒนาศักยภาพของเกษตรกรเพื่อให้ยั่งยืนคู่สังคมไทย (Phopreuksanun, N., Nuanthong, K. & Preuksakorn, L., 2016) ทั้งนี้จึงได้มีการจัดตั้งเมืองสมุนไพร (Herbal City) อันเป็นโครงการที่อยู่ภายใต้แผนแม่บทแห่งชาติว่าด้วยการพัฒนาสมุนไพรไทย ฉบับที่ 1 (พ.ศ. 2560 - 2564) และถูกถ่ายทอดนโยบายจากระดับชาติสู่จังหวัด เน้นการพัฒนาตั้งแต่ต้นทาง กลางทาง และปลายทาง โดยอาศัยกลไกประชารัฐและความร่วมมือจากทุกภาคส่วนขับเคลื่อนการดำเนินงานในพื้นที่ทั้งหมด 4 จังหวัด ประกอบด้วย จังหวัดเชียงราย จังหวัดสกลนคร จังหวัดสุราษฎร์ธานี และจังหวัดปราจีนบุรี

จังหวัดปราจีนบุรีตั้งอยู่ทางทิศตะวันออกเฉียงของประเทศไทย ห่างจากกรุงเทพมหานคร 136 กิโลเมตร เป็นจังหวัดที่มีต้นทุนด้านภูมิศาสตร์ที่ตั้ง ด้านทรัพยากรธรรมชาติมีผืนป่ามรดกโลกทางธรรมชาติอันอุดมสมบูรณ์ และมีความหลากหลายทางชีวภาพของอุทยานแห่งชาติเขาใหญ่ และที่สำคัญยังมีองค์ความรู้ด้านสมุนไพรโบราณและสมุนไพรที่หายากค่อนข้างมาก เนื่องจากเป็นเมืองที่มีประวัติศาสตร์ความเป็นมาที่ยาวนานตั้งแต่สมัยทวารวดี จึงทำให้มีการถ่ายทอดองค์ความรู้และสายพันธุ์สมุนไพรโบราณจากคนพื้นเมืองและปราชญ์ชาวบ้านจำนวนมาก โดยสมุนไพรที่มีความโดดเด่นและสำคัญของจังหวัดปราจีนบุรี ได้แก่ ข้าวเย็นเหนือ ตะไคร้ต้น ย่านางแดง หวานน้อย โคลกลาน พญาท้าวสะเวย พญาเสือโคร่ง ม้ากระทืบโรง เป็นต้น (Chao Phya Abhaibhubejhr Hospital, 2016) ประกอบกับจังหวัดปราจีนบุรียังมีโรงพยาบาลเจ้าพระยาอภัยภูเบศรเป็นหน่วยงานสำคัญในการส่งเสริมและพัฒนาการวิจัยพันธุ์และผลิตภัณฑ์จากสมุนไพร และหมู่บ้านดงบังที่เป็นแหล่งเพาะพันธุ์สมุนไพรที่สำคัญและหายากของจังหวัด (Prachinburi Governor Office, 2016) นอกจากนี้ จังหวัดปราจีนบุรีมีความโดดเด่นด้วยการแพทย์แผนไทยทั้งการบำบัดรักษาสุขภาพด้วยสมุนไพร มีองค์ความรู้เรื่องหมอยาพื้นบ้านที่ใช้หลักวิทยาศาสตร์ในการแปรรูปและผลิตยาสมุนไพร จึงเหมาะสมที่จะเป็นแหล่งเรียนรู้เรื่องแพทย์แผนไทยที่ได้คุณภาพตามหลักเภสัชศาสตร์ โดยยังมีแหล่งท่องเที่ยวเชิงสุขภาพหลายแห่ง ได้แก่ ภูมิภูเบศร-ศูนย์การเรียนรู้สมุนไพรและภูมิปัญญาสุขภาพบางเดชะ อภัยภูเบศร เดย์สปา บ้านเล่าเรื่องเมืองสมุนไพรปราจีนบุรี และตึกเจ้าพระยาอภัยภูเบศร ที่นำเสนอเรื่องราวเกี่ยวกับสมุนไพรไทย การแพทย์แผนไทย การนวดไทยอภัยภูเบศร อาหารเพื่อสุขภาพ เครื่องมือเครื่องใช้ในการปรุงยา ตัวอย่างยาสมุนไพรที่ใช้

ในการรักษาโรคต่าง ๆ เป็นต้น ด้วยเหตุดังกล่าวข้างต้น ผู้วิจัยเล็งเห็นความสำคัญของการศึกษารูปแบบการจัดการความรู้เมืองสมุนไพรจังหวัดปราจีนบุรีเพื่อการท่องเที่ยวเชิงสุขภาพ โดยสามารถนำผลการวิจัยไปเป็นแนวทางในการจัดการความรู้เมืองสมุนไพรจังหวัดปราจีนบุรีได้อย่างเหมาะสมและมีประสิทธิภาพมากยิ่งขึ้น อีกทั้งยังสามารถใช้เป็นแนวทางในการจัดการความรู้ของเมืองสมุนไพรนาร่องพื้นที่อื่น ๆ ในประเทศไทยได้อีกด้วย

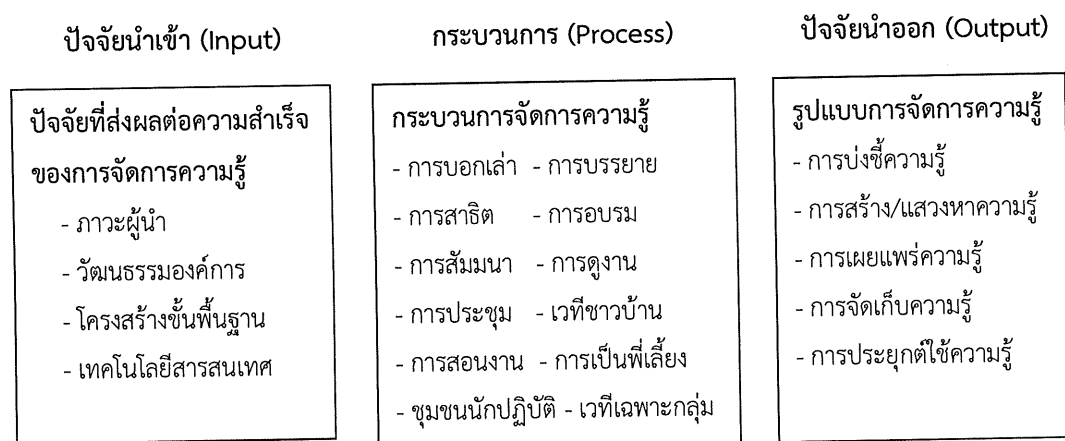
### วัตถุประสงค์

เพื่อศึกษารูปแบบการจัดการความรู้ของเมืองสมุนไพรจังหวัดปราจีนบุรีเพื่อการท่องเที่ยวเชิงสุขภาพ

### ขอบเขตการวิจัย

1. ขอบเขตด้านพื้นที่ การศึกษาวิจัยในครั้งนี้ ผู้วิจัยได้กำหนดพื้นที่ในการศึกษาเป็นจังหวัดปราจีนบุรี เนื่องจากเป็นหนึ่งในจังหวัดนาร่องเมืองสมุนไพรของประเทศไทย
2. ขอบเขตด้านเนื้อหา การศึกษาวิจัยในครั้งนี้ ผู้วิจัยมุ่งเน้นการศึกษารูปแบบการจัดการความรู้ของเมืองสมุนไพรจังหวัดปราจีนบุรีเพื่อการท่องเที่ยวเชิงสุขภาพ
3. ขอบเขตด้านประชากร ผู้วิจัยเลือกกลุ่มผู้ให้ข้อมูลแบบเจาะจง (Purposive Sampling) มุ่งเน้นให้กลุ่มตัวอย่างสะท้อนความหลากหลายในกลุ่มประชากรเป้าหมาย เพื่อให้ผลการศึกษามีน้ำหนักในการอธิบาย (Podhisita, C., 2013) ทั้งนี้ได้คัดเลือกผู้ให้ข้อมูลหลักเป็นผู้บริหารที่มีบทบาทเกี่ยวข้องกับการพัฒนาเมืองสมุนไพรจังหวัดปราจีนบุรี และโดยมีบทบาทหลักในการขับเคลื่อนเมืองสมุนไพรปราจีนบุรี นอกจากนี้ยังเป็นผู้นำที่ได้รับการยอมรับระดับจังหวัดและชุมชนท้องถิ่น รวมทั้งสิ้น 52 คน
4. ขอบเขตด้านระยะเวลา การศึกษาวิจัยในครั้งนี้ จะเก็บรวบรวมข้อมูลในช่วงเดือนเมษายน พ.ศ. 2561 – กุมภาพันธ์ พ.ศ. 2562

### กรอบแนวคิด



ภาพที่ 1 กรอบแนวคิดในการวิจัย

## นิยามศัพท์

รูปแบบการจัดการความรู้ หมายถึง ลักษณะหรือกระบวนการจัดการความรู้ที่เกิดจากการประยุกต์ตามหลักการ แนวคิด และทฤษฎี ภายใต้การอธิบายองค์ประกอบความสัมพันธ์ของการจัดการความรู้อย่างเป็นระบบ มี 7 ขั้นตอน ประกอบด้วย การบ่งชี้ความรู้ การแสวงหาและการสร้างความรู้ การจัดระบบความรู้ การเข้าถึงความรู้ การประมวลผลกรองความรู้ การแบ่งปันและแลกเปลี่ยนความรู้ และการเรียนรู้

เมืองสมุนไพรจังหวัดปราจีนบุรี หมายถึง โครงการที่อยู่ภายใต้แผนแม่บทแห่งชาติว่าด้วยการพัฒนาสมุนไพรไทย ฉบับที่ 1 (พ.ศ. 2560 - 2564) และถูกถ่ายทอดนโยบายจากระดับชาติสู่จังหวัด เน้นการพัฒนาตั้งแต่ต้นทาง กลางทาง และปลายทาง โดยอาศัยกลไกประชารัฐและความร่วมมือจากทุกภาคส่วนขับเคลื่อนการดำเนินงานนำร่องใน 4 จังหวัด ประกอบด้วย จังหวัดเชียงราย จังหวัดสกลนคร จังหวัดสุราษฎร์ธานี และจังหวัดปราจีนบุรี

การท่องเที่ยวเชิงสุขภาพ หมายถึง การเดินทางท่องเที่ยวเพื่อเยี่ยมชมสถานที่ท่องเที่ยวที่มีความงดงามในแหล่งท่องเที่ยวทางธรรมชาติและสวดแทรกด้วยวัฒนธรรม ประวัติศาสตร์ และสิ่งแวดล้อมต่าง ๆ ตลอดจนการประยุกต์ใช้ภูมิปัญญาเพื่อการดูแลสุขภาพ และการบำบัด ซึ่งมีวัตถุประสงค์เพื่อเรียนรู้ชีวิต การดำรงชีวิต และการพักผ่อนหย่อนใจ โดยแบ่งเวลาจากการท่องเที่ยวเพื่อทำกิจกรรมส่งเสริมสุขภาพและ/หรือการบำบัดรักษาฟื้นฟูสุขภาพ

## การทบทวนวรรณกรรม

### 1. แนวคิดและทฤษฎีเกี่ยวกับการจัดการความรู้

Marquardt, M., (2002) ได้กล่าวไว้ว่า การจัดการความรู้และประสบการณ์ทั้งภายในและภายนอกองค์กรด้วยการเข้าถึง การเก็บรักษา การส่งผ่าน และการนำไปประยุกต์ใช้ประโยชน์ โดยองค์การจะจัดเก็บข้อมูลในลักษณะของฐานความรู้ ซึ่ง Lorsuwanarat, T., (2006) ได้ให้นิยามว่า เป็นกระบวนการ การสร้างความรู้ ประมวลความรู้ เผยแพร่ความรู้ และใช้ความรู้ เพื่อเพิ่มประสิทธิผลและประสิทธิภาพในการดำเนินงาน ในขณะที่ Suanpang, P., (2009) ได้กล่าวว่า คือ การรวบรวม การสร้าง การจัดระเบียบ การแลกเปลี่ยน และการประยุกต์ใช้ความรู้ภายในองค์กร โดยพัฒนาระบบจากข้อมูลไปสู่สารสนเทศเพื่อให้เกิดความรู้และปัญญาในที่สุด การจัดการความรู้ประกอบไปด้วยชุดของการปฏิบัติงานที่ถูกใช้โดยองค์กรต่าง ๆ เพื่อที่จะระบุ สร้าง แสดง และกระจายความรู้ เพื่อประโยชน์ในการนำไปใช้และการเรียนรู้ภายในองค์กร อันนำไปสู่การจัดการสารสนเทศที่มีประสิทธิภาพมากยิ่งขึ้น โดยสามารถจำแนกกระบวนการจัดการความรู้ เป็น 10 ขั้นตอน ได้แก่ 1) การกำหนดเป้าหมายความรู้ 2) การสร้างหรือจัดหาความรู้ 3) การคัดเลือกและกรองความรู้ 4) การจัดเก็บความรู้อย่างเป็นระบบระเบียบ 5) การนำความรู้ไปใช้ 6) การแลกเปลี่ยนและแบ่งปันความรู้ 7) การประยุกต์ความรู้ 8) การประมวลความรู้และการประเมินเพื่อวัดผลความรู้ 9) การให้รางวัล การยกย่อง และชมเชย และ 10) การเผยแพร่ความรู้ ในขณะที่ ด้วย (Wattanachanobon, W., Sakda, P. & Pengtawong, P., 2015) ได้แบ่งกระบวนการจัดการความรู้ออกเป็น 7 ขั้นตอน ได้แก่ 1) การบ่งชี้ความรู้

2) การแสวงหาและการสร้างความรู้ 3) การจัดความรู้อย่างเป็นระบบ 4) การประมวลและกลั่นกรองความรู้ 5) การเข้าถึงความรู้ 6) การแบ่งปันและการแลกเปลี่ยนความรู้ และ 7) การเรียนรู้ นอกจากนี้ American Productivity and Quality Center (1996) ได้กล่าวถึงปัจจัยที่มีผลต่อการจัดการความรู้ให้ประสบความสำเร็จไว้ 5 ประการ คือ 1) ภาวะผู้นำและกลยุทธ์ 2) วัฒนธรรม 3) เทคโนโลยีสารสนเทศ 4) การวัดผล 5) โครงสร้างขั้นพื้นฐาน ทั้งนี้มีนักวิชาการหลายท่านได้กล่าวถึง กระบวนการจัดการความรู้ ได้แก่ Sirimahasakorn, B., 2007; Phasookyeud, P., 2007; Panich, W., 2551; Sirimahasakorn, B. & Kwangthong, P., (2009) ประกอบด้วย ฐานข้อมูลความรู้ ชุมชนนักปฏิบัติ เทคนิคการเล่าเรื่อง การบรรยาย การสาธิต การอบรม การประชุม การสัมมนา เวทีเฉพาะกลุ่ม เวทีชาวบ้าน การเป็นพี่เลี้ยง และการดูงาน

## 2. แนวคิดและทฤษฎีเกี่ยวกับการท่องเที่ยวเชิงสุขภาพ

Pornsittikul, P., & Nontasiri, P., (2014) ได้ให้ความหมายของการท่องเที่ยวเชิงสุขภาพ ไว้ว่า หมายถึง กิจกรรมที่ผสมผสานระหว่างกิจกรรมที่ชมสถานที่ท่องเที่ยวและกิจกรรมเชิงสุขภาพ แบ่งออกเป็นการฟื้นฟูหรือบำบัดสุขภาพ (Health Healing) และการส่งเสริมสุขภาพ (Health Promotion) ซึ่งสอดคล้องกับ Bushel & Sheldon (2009); Antonio & Ana-Rosa (2016); Jyothis (2016); Jitangwattana, B. & Srikhampa, P., (2014); Tourism Authority of Thailand (2009) ได้แบ่งประเภทของการท่องเที่ยวเชิงสุขภาพ ตามจุดมุ่งหมายและวัตถุประสงค์ของนักท่องเที่ยวไว้ 2 ประเภท คือ 1) การท่องเที่ยวเชิงส่งเสริมสุขภาพ (Health Promotion Tourism) และ 2) การท่องเที่ยวเชิงรักษาและฟื้นฟูสุขภาพ (Health Healing Tourism)

Jitangwattana, B. & Srikhampa, P., (2014) ได้กล่าวถึง รูปแบบของกิจกรรมการท่องเที่ยวเชิงสุขภาพ ประกอบด้วย 1) การนวด 2) การอบสมุนไพร 3) การประคบด้วยสมุนไพร 4) วารีบำบัด 5) น้ำทะเลบำบัด 6) การอาบ 7) สุคนธ์บำบัด 8) การบำบัดด้วยการฝังเข็ม 9) การบำบัดด้วยโคลน และ 10) การฝึกกายบริหาร นอกจากนี้ Tourism Authority of Thailand (2009) ได้กำหนดรูปแบบของการจัดรายการท่องเที่ยวเชิงสุขภาพในประเทศไทยที่มีกิจกรรมส่งเสริมสุขภาพที่แตกต่างและหลากหลาย ได้แก่ 1) ทัวร์แพทย์แผนไทย 2) ทัวร์อาหาร 3) ทัวร์สมุนไพรชนบท 4) ทัวร์เกษตรธรรมชาติ 5) ทัวร์น้ำพุร้อนและอาบน้ำแร่ 6) ทัวร์ฝึกสมาธิและบำบัดญาณาวา และ 7) ทัวร์แหล่งธรรมชาติ

## วิธีดำเนินการวิจัย

งานวิจัยในครั้งนี้ใช้วิธีวิทยาแบบปรากฏการณ์วิทยา (Phenomenology) จึงควรกำหนดขนาดของกลุ่มตัวอย่างประมาณ 20 - 30 บุคคล (Sutheewasinon, P. & Pasunon, P., 2016) เพื่อให้ถึงจุดอิ่มตัวของข้อมูล (Data Saturation) และเกิดความเพียงพอของข้อมูล (Data Sufficiency) โดยได้แบ่งผู้ให้ข้อมูลหลักออกเป็น 3 กลุ่ม ดังนี้ คือ กลุ่มที่ 1 ผู้เชี่ยวชาญจากหน่วยงานภาครัฐที่มีตำแหน่งบริหาร จำนวน 20 คน กลุ่มที่ 2 ผู้ให้ข้อมูลจากธุรกิจการท่องเที่ยวที่มีตำแหน่งบริหาร จำนวน 11 คน และกลุ่มที่ 3 ผู้นำระดับชุมชนปราชญ์ผู้รู้ และเครือข่ายกลุ่มผู้ปลูกสมุนไพรและเกษตรแบบอินทรีย์ จำนวน 9 คน สำหรับการจัดสนทนากลุ่ม (Focus Group) ผู้ให้ข้อมูลหลัก คือ ผู้ที่มีความเชี่ยวชาญและมีประสบการณ์เกี่ยวข้องกับการพัฒนา

เมืองสมุนไพรจังหวัดปราจีนบุรีจากทุกภาคส่วน ประกอบด้วย หน่วยงานภาครัฐ ภาคธุรกิจการท่องเที่ยว และภาคชุมชนท้องถิ่นรวมทั้งสิ้น 12 คน โดยมีการแบ่งรูปแบบการจัดสนทนากลุ่มอย่างเป็นทางการ และการสังเกตการณ์แบบมีส่วนร่วม (Participatory Observation) ใช้การสังเกตพฤติกรรมต่าง ๆ ของกลุ่มเป้าหมาย และการสร้างสัมพันธ์อันดีด้วยการเข้าร่วมกิจกรรมของกลุ่มหรือของชุมชน

### การเก็บรวบรวมข้อมูล

วิธีการเก็บรวบรวมข้อมูลมาประกอบด้วย 2 แหล่ง คือ 1) การเก็บรวบรวมข้อมูลจากเอกสาร โดยศึกษาค้นคว้าจากงานวิจัย ตำรา วารสาร บทความ โครงการ กิจกรรม เป็นต้น และข้อมูลที่ได้จากการศึกษาในพื้นที่โดยตรง ได้แก่ เอกสารที่บันทึกด้านบริบทชุมชน ประวัติความเป็นมา สภาพทางวัฒนธรรมและสังคม แหล่งท่องเที่ยวที่สำคัญ เป็นต้น และ 2) การเก็บรวบรวมข้อมูลจากการเครื่องมือที่ใช้ในการศึกษา ใช้วิธีวิทยาเชิงคุณภาพด้วยวิธีการสัมภาษณ์เชิงลึก (In-depth Interview) และการสนทนากลุ่ม (Focus Group) ซึ่งผู้ให้ข้อมูลหลัก (Key Informants) คือ ผู้ที่มีความเชี่ยวชาญและมีประสบการณ์เกี่ยวข้องกับการพัฒนาเมืองสมุนไพรจังหวัดปราจีนบุรีจากทุกภาคส่วน ได้แก่ หน่วยงานภาครัฐ ภาคธุรกิจการท่องเที่ยว และภาคชุมชนท้องถิ่น รวมทั้งสิ้น 52 คน ควบคู่ไปกับการสังเกตการณ์แบบมีส่วนร่วม และการสังเกตการณ์แบบไม่มีส่วนร่วม

### การวิเคราะห์ข้อมูล

ผู้วิจัยใช้การวิเคราะห์ข้อมูลในลักษณะพรรณนาวิเคราะห์ (Descriptive Analysis) โดยมีการจัดกระทำกับข้อมูลที่เกิดขึ้นจากการศึกษาภาคสนามจากการสัมภาษณ์เชิงลึก การสนทนากลุ่ม การสังเกตการณ์แบบมีส่วนร่วม และการสังเกตการณ์แบบไม่มีส่วนร่วม ซึ่งผู้วิจัยได้ใช้หลากหลายวิธี คือ การจดบันทึก วิดีโอ การวิเคราะห์จากเอกสารและภาพถ่าย โดยการนำข้อมูลมาเรียบเรียง จัดระบบ ถอดการบันทึกเสียงแบบตัดต่อคำต่อคำ (Verbatim) นำมาตีความเพื่อสรุปประเด็นสำคัญที่มีความหมายเหมือนหรือใกล้เคียงกัน ตรวจสอบความถูกต้องสมบูรณ์ของข้อมูล และจัดบันทึกตามประเด็นที่กำหนดในขอบเขตด้านเนื้อหา และวิเคราะห์ข้อมูลและเนื้อหา (Content Analysis) จากเอกสารหาความสัมพันธ์เชิงเหตุผลเพื่อสร้างองค์ความรู้ ใช้การพรรณนาวิเคราะห์ข้อมูลเชิงเนื้อหา (Corbin & Strauss, 2008; Saunders et al., 2007) บรรยายเป็นเรื่องราว (Story Line) เพื่อช่วยให้ได้ข้อมูลเชิงคุณภาพที่เข้าถึงพื้นฐานความคิดและประสบการณ์ของผู้ให้ข้อมูลหลัก สำหรับการตรวจสอบความน่าเชื่อถือของข้อมูลในงานวิจัยเชิงคุณภาพในครั้งนี้มีการตรวจสอบความสมบูรณ์ ความถูกต้อง และความครบถ้วนของข้อมูลด้วยเทคนิคสามเส้า (Triangulation Methods) เพื่อความเที่ยงตรงของข้อมูล (Validity) และความเชื่อถือได้ (Reliability) เพื่อยืนยันความน่าเชื่อถือของข้อมูลมากที่สุด (Podhisita, C., 2013) โดยมีการลำดับการตรวจสอบแบบสามเส้า คือ 1) การตรวจสอบสามมุมมองด้านข้อมูล (Data Triangulation) เป็นการพิจารณาตรวจสอบจากแหล่งที่มาของข้อมูลที่แตกต่างกัน เช่น สถานที่ ช่วงระยะเวลาเก็บข้อมูล กลุ่มผู้ให้ข้อมูลหลัก 2) การตรวจสอบสามมุมมองด้านวิธีการเก็บรวบรวมข้อมูล



(Methods Triangulation) เป็นการตรวจสอบข้อมูลด้วยการรวบรวมข้อมูลจากหลากหลายวิธี และ 3) การตรวจสอบสามมุมมองด้านทฤษฎี (Theoretical Triangulation) เป็นการตรวจสอบแนวคิดและทฤษฎีที่เกี่ยวข้องในการตีความและสังเคราะห์ข้อมูลจากการวิจัยที่มีความแตกต่าง

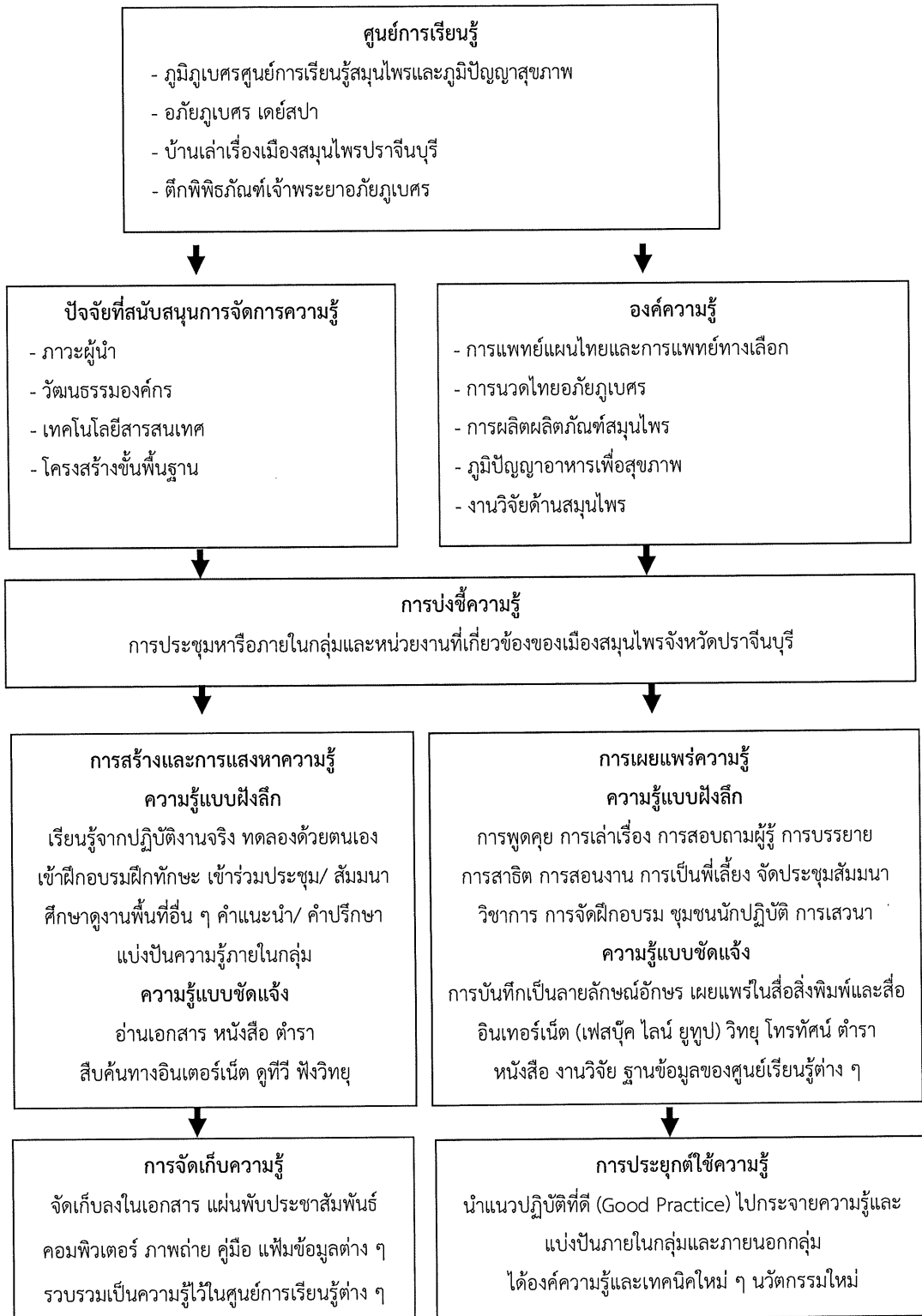
### สรุปผลการวิจัย

จากการศึกษาวิจัยเชิงคุณภาพด้วยวิธีวิทยาปรากฏการณ์วิทยาสามารถสรุปผลการวิจัยดังแผนภาพที่ 2 ซึ่งแสดงให้เห็นรูปแบบการจัดการความรู้ของเมืองสมุนไพรจังหวัดปราจีนบุรีเพื่อการท่องเที่ยวเชิงสุขภาพผ่านศูนย์การเรียนรู้ต่าง ๆ ได้แก่ ภูมิภูเบศร-ศูนย์การเรียนรู้สมุนไพรและภูมิปัญญาสุขภาพ บางเดชะ อภัยภูเบศร เดย์สปลา และตึกพิพิธภัณฑสถานเจ้าพระยาอภัยภูเบศร สำหรับองค์ความรู้ที่มีด้านการแพทย์แผนไทยและการแพทย์ทางเลือก การนวดไทยอภัยภูเบศร การผลิตผลิตภัณฑ์สมุนไพร ภูมิปัญญาอาหารเพื่อสุขภาพ และงานวิจัยด้านสมุนไพร โดยมีปัจจัยที่สนับสนุนการจัดการความรู้ ประกอบด้วย ภาวะผู้นำ วัฒนธรรมองค์การ โครงสร้างขั้นพื้นฐาน และเทคโนโลยีสารสนเทศ

จากภาพที่ 2 แสดงให้เห็นถึงรูปแบบการจัดการความรู้ของเมืองสมุนไพรจังหวัดปราจีนบุรี ประกอบด้วย 1) การประชุมหรือภายในกลุ่มและหน่วยงานที่ขับเคลื่อนพัฒนาเมืองสมุนไพรจังหวัดปราจีนบุรี 2) การสร้าง/แสวงหาความรู้ ประกอบด้วยความรู้แบบฝังลึกผ่านการเรียนรู้จากปฏิบัติงานจริง ทดลองด้วยตนเอง เข้าฝึกอบรมฝึกทักษะ เข้าร่วมประชุม/สัมมนา ศึกษาดูงานพื้นที่อื่น ๆ คำแนะนำ/คำปรึกษา แบ่งปันความรู้ภายในกลุ่ม ส่วนความรู้แบบชัดแจ้งได้จากการอ่านเอกสาร หนังสือ ตำรา สืบค้นทางอินเทอร์เน็ต ดูทีวี ฟังวิทยุ 3) การเผยแพร่/ถ่ายทอดความรู้สำหรับความรู้แบบฝังลึกโดยการพูดคุย การเล่าเรื่อง การสอบถามผู้รู้ การบรรยาย การสาธิต การสอนงาน การเป็นที่ปรึกษา จัดประชุมสัมมนาวิชาการ การจัดฝึกอบรม และการเสวนา ส่วนความรู้แบบชัดแจ้งด้วยการบันทึกเป็นลายลักษณ์อักษร เผยแพร่ในสื่อสิ่งพิมพ์และสื่ออินเทอร์เน็ต (เฟสบุ๊ก ไลน์ ยูทูบ) และฐานข้อมูลของศูนย์การเรียนรู้ ตำรา หนังสือ งานวิจัย 4) การจัดเก็บ/รวบรวมความรู้จัดเก็บลงในเอกสาร แผ่นพับประชาสัมพันธ์ คอมพิวเตอร์ ภาพถ่าย คู่มือ แฟ้มข้อมูลต่าง ๆ รวบรวมเป็นความรู้ไว้ในศูนย์การเรียนรู้ 5) การประยุกต์ใช้ความรู้โดยการนำแนวปฏิบัติที่ดี (Good Practice) ไปกระจายความรู้และแบ่งปันภายในกลุ่มและภายนอกกลุ่ม ได้องค์ความรู้และเทคโนโลยีใหม่ ๆ ที่สามารถพัฒนาต่อยอดเป็นนวัตกรรมใหม่ สร้างมูลค่าเพิ่มและสร้างขีดความสามารถทางการแข่งขันได้

นอกจากนี้ข้อมูลการสัมภาษณ์เชิงลึกและการสนทนากลุ่มของผู้ให้ข้อมูลหลักจากหน่วยงานภาครัฐ ภาคเอกชนและภาคประชาชน พบว่า จังหวัดปราจีนบุรียังได้ส่งเสริมและสนับสนุนการท่องเที่ยวเชิงสุขภาพให้มีการพัฒนาแหล่งท่องเที่ยวเชิงสุขภาพเพื่อให้สอดคล้องกับโครงการพัฒนาเมืองสมุนไพรและยุทธศาสตร์จังหวัดให้เป็นเมืองแห่งสุขภาพและกีฬา ประกอบด้วย 1) ภูมิภูเบศร-ศูนย์การเรียนรู้สมุนไพรและภูมิปัญญาสุขภาพบางเดชะ ที่มุ่งเน้นให้นำสมุนไพรมาใช้ในการดูแลสุขภาพและสร้างอาชีพในพื้นที่ลาดชุมชนบางเดชะ และภายในจังหวัดปราจีนบุรี โดยมีการผลิตหลักสูตรฝึกอบรมแก่ภาคีเครือข่าย ประกอบด้วย ภาครัฐ ภาคเอกชน และภาคประชาชน เช่น หลักสูตรการดูแลสุขภาพด้วยตนเอง หลักสูตรการทำผลิตภัณฑ์

รูปแบบการจัดการความรู้เมืองสมุนไพรจังหวัดปราจีนบุรีเพื่อการท่องเที่ยวเชิงสุขภาพ



ภาพที่ 2 รูปแบบการจัดการความรู้ของเมืองสมุนไพรจังหวัดปราจีนบุรีเพื่อการท่องเที่ยวเชิงสุขภาพ

สมุนไพร กิจกรรมตลาดนัดสุขภาพอาเซียน ตลาดผลิตภัณฑ์สมุนไพรเกษตรอินทรีย์และผลิตภัณฑ์โอท็อป (OTOP) และเป็นแหล่งท่องเที่ยวเชิงสุขภาพที่มีเน้นกระบวนการเรียนรู้ผ่านพิพิธภัณฑ์เรือนหมอลอย พิพิธภัณฑ์ไท และสวนสมุนไพรพืชน้ำ 2) ศูนย์ฝึกอบรมต้นแบบอภัยภูเบศร เคียงสปาที่เปิดให้บริการสปาและอาหารเพื่อสุขภาพบนพื้นฐานของการรวบรวมองค์ความรู้จากการใช้สมุนไพรไทยและการแพทย์แผนไทยผสมผสานกับกลิ่นอายของอารยธรรมแบบตะวันตกเพื่อบำบัดรักษาโรคและส่งเสริมสุขภาพ 3) บ้านเล่าเรื่องเมืองสมุนไพรปราจีนบุรี เป็นแหล่งเรียนรู้ แหล่งกิจกรรม และเป็นที่พักผ่อนให้กับเด็ก ๆ เยาวชน คนในชุมชน รวมถึงนักท่องเที่ยว โดยเป็นพื้นที่ที่เน้นการเรียนรู้ การแลกเปลี่ยน การแบ่งปันของชาวจังหวัดปราจีนบุรีและพื้นที่อื่น ๆ ได้รับความรู้ ความเข้าใจ และสามารถนำสมุนไพรไปใช้ในชีวิต ซึ่งเป็นแนวทางหนึ่งในการเตรียมให้ชุมชนท้องถิ่นจังหวัดปราจีนบุรีเข้าสู่การเป็นเมืองสมุนไพร 4) ดึงพิพิธภัณฑ์เจ้าพระยาอภัยภูเบศร เป็นพิพิธภัณฑ์แพทย์แผนไทย เป็นศูนย์การรวบรวมอนุรักษ์ตำราไทย สมุนไพรไทย การแพทย์แผนไทย การแพทย์พื้นบ้าน การบำบัดรักษาสุขภาพ องค์ความรู้เรื่องหมอยาพื้นบ้านที่ใช้หลักวิทยาศาสตร์ในการแปรรูป การผลิตยาสมุนไพร ตัวอย่าง ยาสมุนไพรในการรักษาโรคต่าง ๆ อุปกรณ์ เครื่องมือ และเครื่องใช้ในการปรุงยา จึงเป็นแหล่งเรียนรู้เรื่องการแพทย์แผนไทยที่ได้คุณภาพตามหลักเภสัชศาสตร์ เป็นแหล่งการศึกษา ค้นคว้า วิจัย และเผยแพร่ความรู้เกี่ยวกับวิถีการดำเนินชีวิตของคนท้องถิ่นที่เกี่ยวข้องกับสมุนไพร

## อภิปรายผล

ผลการวิเคราะห์การสัมภาษณ์เชิงลึก (In-depth Interview) และการสนทนากลุ่ม (Focus Group) โดยผู้เข้าร่วมสนทนากลุ่ม คือ ผู้ที่มีความเชี่ยวชาญและมีประสบการณ์เกี่ยวข้องกับการพัฒนาเมืองสมุนไพรจังหวัดปราจีนบุรีจากทุกภาคส่วน ได้แก่ หน่วยงานภาครัฐ ภาคธุรกิจ การท่องเที่ยว และภาคชุมชนท้องถิ่น รวมทั้งสิ้น 52 คน สามารถสังเคราะห์และสกัดรูปแบบการจัดการความรู้ของเมืองสมุนไพรจังหวัดปราจีนบุรีเพื่อการท่องเที่ยวเชิงสุขภาพ ประกอบด้วย 5 ด้าน ได้แก่ 1) ด้านการบ่งชี้ความรู้ 2) ด้านการสร้างและการแสวงหาความรู้ 3) ด้านการจัดเก็บความรู้ 4) ด้านการถ่ายทอดความรู้ และ 5) ด้านการประยุกต์ใช้ความรู้ สอดคล้องกับ Laekhaphan, T. & Saravanawong, J., (2015) ที่กล่าวว่า รูปแบบการจัดการความรู้ ประกอบด้วย การวิเคราะห์ความต้องการความรู้ การสร้าง/ แสวงหาความรู้ใหม่ การรวบรวมจัดเก็บความรู้ การเผยแพร่/ ถ่ายทอดความรู้ และการประยุกต์ใช้ความรู้ สำหรับในด้าน การถ่ายทอดความรู้ พบว่า การเผยแพร่/ ถ่ายทอดความรู้สำหรับความรู้แบบฝังลึกโดยการพูดคุย การเล่าเรื่อง การสอบถามผู้รู้ การบรรยาย การสาธิต การสอนงาน การเป็น พี่เลี้ยง จัดประชุมสัมมนาวิชาการ การจัดฝึกอบรม และการเสวนา ส่วนความรู้แบบชัดแจ้งด้วยการบันทึกเป็นลายลักษณ์อักษรเผยแพร่ในสื่อสิ่งพิมพ์ต่าง ๆ ของโรงพยาบาลทั้งในรูปแบบของตำรา หนังสือ งานวิจัย และสื่ออินเทอร์เน็ต เฟสบุ๊ก ไลน์ ยูทูบ วิทยู โทททัศน์ สอดคล้องกับ Phopreuksanun, N., Nuanthong, K., & Preuksakom, L., (2016) ที่กล่าวไว้ว่า การถ่ายทอดความรู้ พบว่ามี 4 แบบ คือ 1) ถ่ายทอดให้แก่ญาติเท่านั้น 2) ให้แก่ผู้อื่น ซึ่งทั้งสองแบบนี้มีการยกครู 3) ถ่ายทอดให้แก่ผู้ป่วยและญาติ โดยให้คำแนะนำเรื่องสุขภาพ 4) เป็นวิทยากรอบรมถ่ายทอดความรู้

โดยแนะนำวิธีการที่นำไปใช้ได้โดยง่าย ผู้สืบทอดความรู้จำเป็นต้องเป็นคนมีศรัทธา จิตใจดี ซื่อสัตย์ เข้าใจในศาสตร์ของหมอพื้นบ้าน ไม่โลภมาก ไม่ใช่ความรู้ในทางที่ผิด และสอดคล้องกับ ที่กล่าวไว้ว่า การถ่ายทอดและแลกเปลี่ยนเรียนรู้ สมาชิกแต่ละคนนำมาถ่ายทอดและแลกเปลี่ยนเรียนรู้ซึ่งกันและกันในกรรมวิธีการผลิตและการแปรรูปสมุนไพรและชมรมจะมีผู้รู้ผู้เชี่ยวชาญประจำชมรมจะเป็นคนคอยชี้แนะคอยบอกในทุกขั้นตอน และด้านการนำความรู้ไปใช้ประโยชน์ พัฒนาผลิตภัณฑ์ และพัฒนาหลักสูตรการเรียนการสอน สอดคล้องกับ Jampa, K. (2010) ที่กล่าวไว้ว่า ด้านการใช้ประโยชน์และการนำไปประยุกต์ใช้งาน พัฒนาให้เป็นหลักสูตรการเรียนการสอนของท้องถิ่นตนเอง

## ข้อเสนอแนะ

### ข้อเสนอแนะเพื่อการนำผลวิจัยไปใช้ประโยชน์

#### ประโยชน์เชิงนโยบาย

1. ผู้บริหารในหน่วยงานภาครัฐ ภาคเอกชน และผู้นำท้องถิ่นของจังหวัดปราจีนบุรี ควรจัดทำนโยบาย แผนยุทธศาสตร์ แผนแม่บทเมืองสมุนไพรจังหวัดปราจีนบุรี และแผนกลยุทธ์การจัดการความรู้ของเมืองสมุนไพรจังหวัดปราจีนบุรีในระยะยาวอย่างต่อเนื่อง ทั้งนี้ควรมีการทบทวนเพื่อนำไปปรับปรุงปรับเปลี่ยนแก้ไขปัญหาอุปสรรค ข้อจำกัดต่างๆ ก่อนนำไปพัฒนากระบวนการจัดการความรู้ของเมืองสมุนไพรจังหวัดปราจีนบุรีให้เป็นไปในทิศทางเดียวกัน
2. ผู้บริหารในหน่วยงานภาครัฐ ภาคเอกชน และผู้นำท้องถิ่นของจังหวัดปราจีนบุรี ควรมีมาตรการเพื่อส่งเสริมและสนับสนุนการพัฒนาศักยภาพของบุคลากรให้มีความรู้ เพิ่มพูนทักษะและประสบการณ์ในการถ่ายทอดความรู้อย่างเป็นระบบเพื่อให้เกิดประสิทธิภาพและประสิทธิผล และส่งเสริมให้เกิดกิจกรรมการเผยแพร่และแบ่งปันความรู้ที่เป็นประโยชน์แก่ผู้มีส่วนเกี่ยวข้องทั้งภาครัฐ ภาคเอกชน ภาคประชาชน และชุมชนท้องถิ่นอย่างเป็นรูปธรรมทั้งในระดับท้องถิ่นและระดับจังหวัด เช่น การจัดฝึกอบรม การสัมมนา การประชุม การเล่าเรื่อง ระบบพี่เลี้ยง การสอนงาน ชุมชนนักปฏิบัติ การจัดเวทีเสวนาเพื่อแลกเปลี่ยนเรียนรู้หรือการศึกษาดูงาน เป็นต้น
3. สถาบันการศึกษาในจังหวัดปราจีนบุรีควรพัฒนาหลักสูตรการเรียนการสอนของการศึกษาระดับประถม ระดับมัธยม และระดับมหาวิทยาลัยในด้านสมุนไพร การแพทย์พื้นบ้าน การแพทย์แผนไทย และการท่องเที่ยวเชิงสุขภาพ และจัดหลักสูตรฝึกอบรมที่เกี่ยวข้องกับการบริการเพื่อสุขภาพตามแนวโน้มและสถานการณ์ด้านการท่องเที่ยวเชิงสุขภาพ ทั้งนี้เพื่อเป็นการพัฒนาความรู้ ความสามารถ และเสริมสร้างทักษะการเรียนรู้แก่เยาวชน เพื่อเป็นการสร้างรากฐานแห่งสังคมการเรียนรู้ที่มีศักยภาพและสร้างรายได้เปรียบเทียบการแข่งขันได้อย่างยั่งยืน
4. สำนักงานสาธารณสุขจังหวัดปราจีนบุรีควรมีมาตรการหรือกลยุทธ์ที่จะช่วยสร้างเสริมความเข้มแข็งของเครือข่ายหมอยา หมอพื้นบ้าน โดยเน้นการยกย่องเชิดชูเกียรติด้วยการให้การรับรอง และสนับสนุนการพัฒนาศักยภาพของหมอพื้นบ้าน

5. หน่วยงานที่เกี่ยวข้องด้านอุตสาหกรรมการท่องเที่ยวของจังหวัดปราจีนบุรีทั้งภาครัฐและภาคเอกชน สามารถนำข้อมูล องค์ความรู้ต่างๆ ไปวางยุทธศาสตร์ นโยบาย แผนปฏิบัติการ แผนกลยุทธ์ทางการตลาด และการวางตำแหน่งทางการตลาดของผลิตภัณฑ์และการบริการด้านการท่องเที่ยวเชิงสุขภาพของเมืองสมุนไพรจังหวัดปราจีนบุรีได้อย่างมีประสิทธิภาพและมีประสิทธิผลและมีประสิทธิภาพมากยิ่งขึ้น

#### ประโยชน์เชิงการจัดการ

1. หน่วยงานหลักที่ขับเคลื่อนการพัฒนาเมืองสมุนไพรจังหวัดปราจีนบุรี ควรดำเนินการจัดทำคลังข้อมูล (Data Warehouse) ฐานข้อมูล (Data Base) หรือเหมืองข้อมูล (Data Mining) ด้วยระบบเทคโนโลยีสารสนเทศที่มีคุณภาพสูงและทันสมัย

2. หน่วยงานภาครัฐ ภาคเอกชน และภาคประชาชน ควรบูรณาการการมีส่วนร่วมโดยการร่วมมือกันเพื่อสร้างระบบการเก็บความรู้ที่มีประสิทธิภาพและเหมาะสมกับเมืองสมุนไพรจังหวัดปราจีนบุรี ควรมีการดำเนินงานในเชิงรุกเพื่อจัดทำระบบฐานข้อมูลความรู้ สนับสนุนและส่งเสริมการพัฒนาระบบเทคโนโลยีสารสนเทศที่มีความทันสมัยและเพียงพอสำหรับการจัดการความรู้แบบเครือข่ายเชื่อมโยงทั้งภาครัฐ ภาคเอกชน และภาคประชาชน นอกจากนี้ควรจัดตั้งหน่วยงานและบุคลากรที่มีหน้าที่รับผิดชอบด้านการจัดการความรู้คอยกำกับดูแลระบบเทคโนโลยีสารสนเทศที่มีการเชื่อมโยงเครือข่ายต่าง ๆ ภายในเมืองสมุนไพรจังหวัดปราจีนบุรีหรือเมืองสมุนไพรจังหวัดอื่น ๆ ในประเทศไทย

3. หน่วยงานภาครัฐที่เกี่ยวข้องควรเร่งพัฒนาและปรับปรุงโครงสร้างขั้นพื้นฐานสิ่งอำนวยความสะดวกและบริการต่าง ๆ ของเมืองสมุนไพรจังหวัดปราจีนบุรีเพื่อเป็นจุดหมายปลายทางของการท่องเที่ยวเชิงสุขภาพที่มีมาตรฐานระดับสากล ทั้งนี้เพราะจังหวัดปราจีนบุรีเป็นจังหวัดที่อยู่ในแนวเขตระเบียงเศรษฐกิจด้านใต้ (Southern Economic Corridor) เชื่อมต่อไปยังประเทศกัมพูชาและเวียดนาม มีบทบาทสำคัญในการรองรับโครงการพัฒนาพื้นที่บริเวณชายฝั่งทะเลภาคตะวันออก (Eastern Sea Board : ESB) มีศักยภาพในการเป็นเมืองศูนย์กลางอุตสาหกรรมเชิงนิเวศ ระบบการคมนาคมขนส่งและโลจิสติกส์ ส่งผลให้มีการขยายตัวทางเศรษฐกิจที่เติบโตอย่างรวดเร็วด้านการค้าการลงทุน และที่สำคัญ คือ ด้านอุตสาหกรรมการท่องเที่ยว ดังนั้นหน่วยงานภาครัฐต้องจัดสรรงบประมาณเพื่อพัฒนาปรับปรุงโครงสร้างขั้นพื้นฐานสิ่งอำนวยความสะดวกและบริการต่าง ๆ ของเมืองสมุนไพรจังหวัดปราจีนบุรีให้เพียงพอและต่อเนื่อง ซึ่งจะเป็นการเพิ่มศักยภาพและขีดความสามารถในการแข่งขันด้านอุตสาหกรรมการท่องเที่ยวได้อย่างมีประสิทธิภาพ

#### ประโยชน์เชิงพาณิชย์

1. ผลลัพธ์ที่ได้จากกระบวนการจัดการความรู้ของเมืองสมุนไพรจังหวัดปราจีนบุรี ทำให้เกิดการค้นหาค้นคว้าความรู้ ข้อมูลพื้นฐาน ภูมิปัญญาเฉพาะถิ่น และภูมิปัญญาการแพทย์แผนไทยและสมุนไพรของจังหวัดปราจีนบุรี ซึ่งหน่วยงานภาครัฐและภาคเอกชนที่เกี่ยวข้องกับการพัฒนาเมืองสมุนไพรจังหวัดปราจีนบุรีสามารถใช้กระบวนการจัดการความรู้เพื่อสังเคราะห์องค์ความรู้ รวบรวม ถ่ายทอด แบ่งปัน แลกเปลี่ยนความรู้

และการนำความรู้ไปประยุกต์ใช้ประโยชน์ เพื่อสร้างรายได้เปรียบทางการแข่งขันแก่เมืองสมุนไพรจังหวัดปราจีนบุรีได้อย่างยั่งยืน

2. หน่วยงานภาครัฐและภาคเอกชนที่เกี่ยวข้องกับการพัฒนาเมืองสมุนไพรจังหวัดปราจีนบุรี สามารถนำไปต่อยอดด้วยการวิจัยและพัฒนาสิ่งประดิษฐ์คิดค้น เกิดชิ้นงาน ผลิตภัณฑ์และนวัตกรรมบริการใหม่ ๆ ด้านสมุนไพรและการท่องเที่ยวเชิงสุขภาพ ก่อให้เกิดรายได้และนำไปสู่การเพิ่มประสิทธิภาพทางด้านการกระบวนการผลิต และสามารถสร้างมูลค่าเพิ่มทางเศรษฐกิจและชุมชนท้องถิ่นและประเทศชาติได้อย่างยั่งยืน นอกจากนี้ยังสามารถนำไปจดทะเบียนคุ้มครองทรัพย์สินทางปัญญาในระดับประเทศหรือระดับนานาชาติ

#### **ข้อเสนอแนะเพื่อการวิจัยครั้งต่อไป**

1. ควรมีการศึกษา วิเคราะห์ และสังเคราะห์กระบวนการจัดการความรู้ของเมืองสมุนไพรปราจีนบุรี เพื่อนำไปสู่การปฏิบัติจริงในรูปแบบของแผนยุทธศาสตร์การจัดการความรู้ จะทำให้ได้ข้อมูลย้อนกลับที่มีประสิทธิภาพและสามารถนำมาปรับปรุงแก้ไขปัญหาและอุปสรรคต่าง ๆ ของกระบวนการจัดการความรู้ของเมืองสมุนไพรปราจีนบุรีให้ได้ข้อมูลที่มีความครบถ้วน สมบูรณ์มากยิ่งขึ้น
2. ควรมีการศึกษาวิจัยเชิงปฏิบัติการ (Action Research) และการวิจัยแบบมีส่วนร่วม (Participation Research) และการวิจัยเชิงปริมาณ (Quantitative Research) เพื่อรูปแบบการจัดการความรู้ของเมืองสมุนไพรจังหวัดปราจีนบุรีเพื่อเป็นจุดหมายปลายทางของการท่องเที่ยวเชิงสุขภาพให้มีประสิทธิภาพและมากยิ่งขึ้น
3. ควรมีการศึกษาวิจัยเกี่ยวกับรูปแบบการพัฒนายุทธศาสตร์การจัดการความรู้ของเมืองสมุนไพรในประเทศไทย และศึกษาวิเคราะห์ สังเคราะห์ในเชิงลึกถึงปัจจัยที่ส่งผลต่อความสำเร็จและปัจจัยที่เป็นอุปสรรคต่อการจัดการความรู้ของเมืองสมุนไพรในประเทศไทย
4. การวิจัยครั้งนี้เป็นการวิจัยเชิงวิเคราะห์แบบภาคตัดขวาง ณ ช่วงเวลาใดเวลาหนึ่ง (Cross-sectional Analytic Studies) จึงมีข้อจำกัดด้านระยะเวลาในการดำเนินการวิจัย ดังนั้นการวิจัยในครั้งต่อไป ควรออกแบบการวิจัยที่ศึกษาเชิงวิเคราะห์ระยะยาว (Longitudinal Analytical Study) ที่กำหนดให้มีการเก็บข้อมูลอย่างน้อยสองครั้งหรืออาจจะมากกว่าสองครั้งขึ้นไป ทั้งนี้ข้อมูลที่ได้จากการเก็บรวบรวมข้อมูลการวิจัยซ้ำ ๆ หลาย ๆ ครั้ง แล้วนำข้อมูลไปสังเคราะห์ วิเคราะห์ และเปรียบเทียบความแตกต่างของข้อมูลที่ได้ในแต่ละครั้ง อันจะทำให้ผลการวิจัยมีความสมบูรณ์ ครบถ้วน และใกล้เคียงกับความเป็นจริงมากที่สุด
5. การวิจัยครั้งนี้ใช้กลุ่มผู้ให้ข้อมูลหลักและผู้เข้าร่วมสนทนากลุ่มอยู่ในหน่วยงานระดับผู้บริหาร ผู้นำระดับท้องถิ่น และผู้นำระดับชุมชน เพื่อมุ่งเน้นผลลัพธ์จากการวิจัยไปสู่แนวทางการจัดการความรู้ของเมืองสมุนไพรนำร่องหรือเมืองต้นแบบของจังหวัดปราจีนบุรี ดังนั้นในการวิจัยครั้งต่อไปจึงควรศึกษาหน่วยการวิเคราะห์ในบุคลากรระดับอื่น ๆ ที่เกี่ยวข้องกับการจัดการความรู้ของเมืองสมุนไพร เพื่อนำรูปแบบการจัดการความรู้ในมิติหรือประเด็นอื่น ๆ ที่อาจส่งผลต่อความสำเร็จในการจัดการความรู้ของเมืองสมุนไพรจังหวัดปราจีนบุรีในบริบทต่าง ๆ ได้

## References

- American Productivity and Quality Center. (1996). *Knowledge Management*. USA: Amer Productivity Center.
- Antonio, P.M. & Ana-Rosa, D.O. (2016). Health Tourism: Conceptual Framework and Insights from the Case of a Spanish Mature Destination. *Tourism & Management Studies*, 12(1), 86-96.
- Bushel, R. & Sheldon, P.J. (2009). *Wellness and Tourism: Mind, Body, Spirit, Place*. New York: Cognizant Communication Corporation.
- Chao Phya Abhaibhubejhr Hospital. (2016). *Meeting Documents and Proposals for the Herbal City Plan*. Prachinburi: Chao Phya Abhaibhubejhr Hospital Foundation.
- Chimlee, K. (2012). *Knowledge Management Models for Local Wisdom in Wickerwork Handicrafts: A Case Study of Local Community Enterprises in Nakhon Ratchasima Province*. Degree Doctor of Philosophy. Bangkok: NIDA.
- Corbin, J. & Strauss. (2008). *Basics of Qualitative Research*. London: Sage.
- Davenport, T. & Prusak, L. (1998). *Working Knowledge: How organizations manage what they know*. Boston: Harvard Business School. Press Narong Phopreuksanun, Kittichai
- Jitangwattana, B. & Srikhampa, P. (2014). *Sustainable Tourism Development*. Bangkok: Dharmasarn Printing Company Limited.
- Jampa, K. (2010). *Knowledge Management of Local Wisdom in Herbs of Herbal Clubs in Kumcha-E District, Mukdahan Province*. Khon Kaen: Khon Kaen University.
- Jyothis, T. (2016). Health Tourism: Pros and Cons. *International Journal of Multidisciplinary Research and Modern Education*. 2(1), 640-643.
- Laekhaphan, T. & Saravanawong, J. (2015). Knowledge Management of Herb: a Case Study of Bandongbang Herbal Group at Tambon Dongkeerek, Mueang District, Prachinburi Province. *Journal of Library and Information Science*. 8(1), 12-25.
- Lorsuwannarat, Tippawan. (2006). *Learning Organization: From Concepts to Practices*. Bangkok: National Institute of Development Administration.
- Marquardt, M. J. (2002). *Building the Learning Organization: a System Approach to Quantum Improvement and Global Success*. New York: McGrawHill.
- Panich, Wijam. (2008). *Knowledge Management in Knowledge-based Society and Economics*. Bangkok: The Knowledge Management Institute Foundation.

- Phasookyeud, Prapon. (2007). *Knowledge Management (KM) Issue Driving of LO*. Bangkok Yaimai.
- Phopreuksanun, N., Nuanthong, K. & Preuksakorn, L. (2016). *Knowledge Management of Local Wisdom for Quality Development of Processed Herbs*. RPBS Academic Conference and Creative Research. 16-17 December, 902-908.
- Podhisita, Chai. (2013). *Science and Art of Qualitative Research*. Bangkok: Amarin Printing & Publishing Public Company Limited.
- Pornsittikul, P. & Nontasiri, P. (2014). *An Assessment of Potential's Tourist Attraction for Health Tourism Routes Development, Bangkrathum, Phitsanulok Province*. Phitsanulok: Naresuan University.
- Prachinburi Governor Office. (2016). *Herbal City of Prachinburi Plan*. Prachinburi: Prachinburi Governor Office.
- Sirimahasakorn, B. (2007). *Knowledge Management for Excellence: Idea can do: Management to be Leader*. Bangkok: Sangdao.
- Sirimahasakorn, B. & Kwangthong, P. (2009). *Knowledge Management Methods to Intelligent Organization*. Bangkok: Sangdao.
- Suanpang, Phannee. (2009). *Information Technology and Innovation for Knowledge Management*. Bangkok: SE-Education Public Company Limited.
- Saunders, M., Lewis, P., & Thornhill, A. (2009). *Research Methods for Business Students*. London: Harlow Financial Times Prentice Hall.
- Sutheewasinnon, Prapaipim and Pasunon, Prasopchai. (2016). *Sampling Strategies for Qualitative Research*. Parichart Journal, Thaksin University, 29(2), 41-57.
- Tourism Authority of Thailand. (2009). *Health Tourism*. Bangkok: Tourism Authority of Thailand.
- Wararat, W., Sakda, P., & Pengtowong, P. (2015). *Knowledge Management of Ban Suk-kasem Indigenous Cloth Weaving Group Banglen District Nakhon Pathom Province*. Nakhon Pathom: Rajamangala University of Technology Rattanakosin.





Maneerat Sukkasem, Master of Arts (International Hotel and Tourism Management) Nareasuan University., Lecturer, Department of Business Administration in Tourism and Hospitality) at Faculty of Business Administration and Service Industry, King Mongkut's University of Technology North Bangkok (Prachinburi Campus)



Assistant Professor, Kaedsiri Jaroenwisan, Ph.D. (Tourism Development) Maejo University, Faculty of Management Science, Silpakorn University



Associate Professor, Santidhorn Pooripakdee, Ph.D. (Strategic Management) Bangkok University and University of Nebraska Lincoln, USA, Faculty of Management Science, Silpakorn University.