



พฤติกรรมการใช้อินเทอร์เน็ตของนักศึกษาระดับปริญญาตรี  
มหาวิทยาลัยศิลปากร วิทยาเขตสารสนเทศเพชรบุรี



โดย  
นางสาวฉัทธ์ วัฒนบุญศิริ

ผลงานวิจัยนักศึกษา ระดับปริญญาตรี

การวิจัยนี้เป็นส่วนหนึ่งของการศึกษาในรายวิชา 761 427 สัมมนาปัญหาทางธุรกิจ

ตามหลักสูตรปริญญาศิลปศาสตรบัณฑิต สาขาวิชาการจัดการธุรกิจทั่วไป

คณะวิทยาการจัดการ มหาวิทยาลัยศิลปากร

ปีการศึกษา 2551

พฤติกรรมการใช้อินเทอร์เน็ตของนักศึกษาระดับปริญญาตรี  
มหาวิทยาลัยศิลปากร วิทยาเขตสารสนเทศเพชรบุรี



การวิจัยนี้เป็นส่วนหนึ่งของการศึกษาในรายวิชา 761 427 สัมมนาปัญหาทางธุรกิจ  
ตามหลักสูตรปริญญาศิลปศาสตรบัณฑิต สาขาวิชาการจัดการธุรกิจทั่วไป  
คณะวิทยาการจัดการ มหาวิทยาลัยศิลปากร  
ปีการศึกษา 2551

ที่ประชุมสาขาวิชาการจัดการธุรกิจทั่วไป คณะวิทยาการจัดการ มหาวิทยาลัยศิลปากร พิจารณาแล้ว  
อนุมัติให้วิจัย เรื่อง “พฤติกรรมการใช้อินเทอร์เน็ตของนักศึกษาระดับปริญญาตรี มหาวิทยาลัย  
ศิลปากร วิทยาเขตสารสนเทศเพชรบุรี” เสนอโดย นางสาวณภัทร วัฒนานุกสิริ มีคุณค่าเพียงพอ  
ที่จะเป็นส่วนหนึ่งของการศึกษาในรายวิชาสัมมนาปัญหาทางธุรกิจตามหลักสูตรศิลปศาสตรบัณฑิต  
สาขาวิชาการจัดการธุรกิจทั่วไป คณะวิทยาการจัดการ



.....  
(อาจารย์ ดร. ธนินทร์รัฐ รัตนพงศ์ภิญโญ)

หัวหน้าสาขาวิชาการจัดการธุรกิจทั่วไป

วันที่.....เดือน.....พ.ศ.....

อาจารย์ที่ปรึกษา

ผู้ช่วยศาสตราจารย์ ดาวลอย กาญจนมณีเสถียร

คณะกรรมการสอบสัมมนาปัญหาทางธุรกิจ

.....ประธานกรรมการ

(ผู้ช่วยศาสตราจารย์ ประสพชัย พสุนนท์)

...../...../.....

ผลงานวิจัยนักศึกษาระดับปริญญาตรี

(ผู้ช่วยศาสตราจารย์ ดาวลอย กาญจนมณีเสถียร)

...../...../.....

.....กรรมการ

(อาจารย์จันทิมา บรรจงประเสริฐ)

...../...../.....

1248003 : สาขาวิชาการจัดการธุรกิจทั่วไป

คำสำคัญ : พฤติกรรมการใช้อินเทอร์เน็ต/ นักศึกษามหาวิทยาลัยศิลปากร

ณภัทร วัฒนาบุญศิริ : พฤติกรรมการใช้อินเทอร์เน็ตของนักศึกษาระดับปริญญาตรี มหาวิทยาลัยศิลปากร วิทยาเขตสารสนเทศเพชรบุรี อาจารย์ที่ปรึกษา : ผู้ช่วยศาสตราจารย์ ดาวลอย กาญจนมณีเสถียร. 72 หน้า.

#### บทคัดย่อ

การวิจัยนี้มีวัตถุประสงค์เพื่อศึกษาถึงพฤติกรรมการใช้อินเทอร์เน็ตของนักศึกษาระดับปริญญาตรี มหาวิทยาลัยศิลปากร วิทยาเขตสารสนเทศเพชรบุรี มีกลุ่มตัวอย่าง คือ นักศึกษาระดับปริญญาตรี มหาวิทยาลัยศิลปากร วิทยาเขตสารสนเทศเพชรบุรี จำนวน 355 คน จากประชากรทั้งหมด 3 คณะ ได้แก่ คณะสัตวศาสตร์และเทคโนโลยีการเกษตร คณะวิทยาการจัดการ และคณะเทคโนโลยีสารสนเทศและการสื่อสาร จำนวน 3,123 คน โดยใช้วิธีการสุ่มแบบแบ่งกลุ่มสองขั้นตอน (Two – stage cluster sampling) ผลการวิจัยพบว่า นักศึกษา ส่วนใหญ่เป็นเพศหญิง มีความรู้เกี่ยวกับการใช้อินเทอร์เน็ต มีประสบการณ์ในการใช้อินเทอร์เน็ตมากกว่า 4 ปีขึ้นไป มีการใช้อินเทอร์เน็ตในหอพัก โดยมีเหตุผลในการใช้ คือ เพื่อความบันเทิง เวลาที่ใช้อินเทอร์เน็ตมากกว่า 7 ชั่วโมงขึ้นไป/สัปดาห์ ในช่วงเวลา 20.01 – 24.00 น.

วัตถุประสงค์ในการใช้อินเทอร์เน็ตเพื่อการศึกษาของนักศึกษา คือ ใช้เพื่อค้นหาเอกสารหรือข้อมูลทางวิชาการ มีระดับการใช้ที่สูงที่สุด

วัตถุประสงค์ในการใช้อินเทอร์เน็ตด้านความบันเทิง มีระดับการใช้ที่สูงที่สุด คือ ใช้เพื่อเข้าสู่ระบบบริการอินเทอร์เน็ตออนไลน์ที่มีการเชิญเพื่อนผ่านทางรายชื่อในอีเมล ได้แก่ hi5, face book

วัตถุประสงค์ในการใช้อินเทอร์เน็ตด้านการติดต่อสื่อสาร มีระดับการใช้ที่สูงที่สุด คือ ใช้เพื่อการสนทนาโต้ตอบ online โดยผ่านการพิมพ์ตัวอักษร เช่น ICQ, PIRCH, MSN

คณะวิทยาการจัดการ

มหาวิทยาลัยศิลปากร

ปีการศึกษา 2551

ลายมือชื่อนักศึกษา .....

ลายมือชื่ออาจารย์ที่ปรึกษา .....

## กิตติกรรมประกาศ

งานวิจัยฉบับนี้สำเร็จลุล่วงไปได้ด้วยดี โดยผู้วิจัยได้รับความกรุณาจาก ผู้ช่วยศาสตราจารย์ ดาวลอย กาญจนมณีเสถียร ซึ่งเป็นอาจารย์ที่ปรึกษา ที่คอยให้คำปรึกษาแนะนำและตรวจสอบแก้ไข ข้อบกพร่องต่างๆเป็นอย่างดี ตลอดระยะเวลาที่ทำงานวิจัยฉบับนี้ และขอกราบขอพระคุณ ผู้ช่วยศาสตราจารย์ ประสพชัย พสุนนท์ และ อาจารย์จันทิมา บรรจงประเสริฐ ที่สละเวลาเป็นกรรมการ สอบวิทยานิพนธ์ในครั้งนี้ ซึ่งทุกท่านได้ให้แนวคิด คำแนะนำทางวิชาการ ตลอดจนความเมตตาในระหว่างการทำงานวิจัย ผู้วิจัยขอกราบขอบพระคุณมา ณ โอกาสนี้

ขอกราบขอบพระคุณ อาจารย์ประพล เปรมทองสุข ผู้ทรงคุณวุฒิที่ได้ให้ความกรุณาแก่ผู้วิจัยในการให้คำปรึกษาแนะนำ เพื่อเสนอแนวคิดและให้คำแนะนำที่เป็นประโยชน์ ทำให้งานวิจัยนี้มีความสมบูรณ์มากยิ่งขึ้น

ขอขอบคุณเพื่อนๆและน้องๆ ที่ช่วยตอบแบบสอบถามจนสามารถทำงานวิจัยฉบับนี้สามารถสำเร็จได้ และขอบคุณเพื่อนๆ ที่คอยให้คำปรึกษา ให้กำลังใจและช่วยเหลือในการทำวิจัยในครั้งนี้ให้สำเร็จตามที่ตั้งใจไว้

สุดท้ายนี้ขอกราบขอบพระคุณบิดา มารดา น้องสาว น้องชาย และญาติๆ ที่คอยเป็นกำลังใจให้คำปรึกษา ให้ความช่วยเหลือ ตลอดระยะเวลาในการทำวิจัยครั้งนี้

คุณค่าและประโยชน์ที่เกิดจากวิทยานิพนธ์ฉบับนี้ ผู้วิจัยประสงค์ที่จะขอให้ผู้ที่ทำงานเกี่ยวกับอินเทอร์เน็ตได้นำไปใช้เพื่อให้เกิดประโยชน์ในทางปฏิบัติ สามารถนำไปใช้ในการปรับปรุงการให้บริการและใช้เป็นเครื่องมือในการเรียน ได้อย่างมีประสิทธิภาพต่อไป

ผลงานวิทยานิพนธ์ศึกษา ระดับปริญญาตรี

## สารบัญ

	หน้า
บทคัดย่อ.....	ก
กิตติกรรมประกาศ.....	ง
สารบัญตาราง.....	ช
บทที่	
1 บทนำ.....	1
ความเป็นมาและความสำคัญของปัญหา.....	1
วัตถุประสงค์ของการวิจัย.....	3
สมมติฐานการวิจัย.....	3
ขอบเขตการศึกษา.....	3
ประโยชน์ที่คาดว่าจะได้รับ.....	4
นิยามศัพท์.....	4
2 เอกสารและงานวิจัยที่เกี่ยวข้อง.....	5
แนวคิดเกี่ยวกับพฤติกรรม.....	5
ความหมายของพฤติกรรม.....	5
องค์ประกอบของพฤติกรรม.....	6
พฤติกรรมที่เกี่ยวข้องกับการใช้อินเทอร์เน็ต.....	9
วัตถุประสงค์ของการใช้อินเทอร์เน็ต.....	9
ด้านการศึกษา.....	9
ด้านความบันเทิง.....	12
ด้านธุรกิจและการพาณิชย์.....	13
ด้านการติดต่อสื่อสาร.....	13
ด้านการค้นคว้านวัตกรรมใหม่ๆ.....	13
ศูนย์คอมพิวเตอร์สารสนเทศ มหาวิทยาลัยศิลปากร.....	14
งานวิจัยที่เกี่ยวข้อง.....	15
3 วิธีการดำเนินการวิจัย.....	20
ประชากรและกลุ่มตัวอย่าง.....	20
เครื่องมือที่ใช้ในการวิจัย.....	23

บทที่	หน้า
การสร้างเครื่องมือและการตรวจสอบความถูกต้องของเครื่องมือ.....	24
การเก็บรวบรวมข้อมูล.....	24
การวิเคราะห์ข้อมูล.....	25
สถิติที่ใช้ในการวิเคราะห์ข้อมูล.....	27
4 ผลการวิเคราะห์ข้อมูล.....	28
ตอนที่ 1 ผลการวิเคราะห์ลักษณะประชากรศาสตร์ ของนักศึกษาผู้ตอบแบบสอบถาม.....	28
ตอนที่ 2 ผลการวิเคราะห์พฤติกรรมการใช้อินเทอร์เน็ต ของนักศึกษาผู้ตอบแบบสอบถาม.....	32
ตอนที่ 3 ผลการวิเคราะห์วัตถุประสงค์การใช้อินเทอร์เน็ต ของนักศึกษาผู้ตอบแบบสอบถาม.....	35
ตอนที่ 4 ผลการวิเคราะห์เพื่อทดสอบสมมติฐาน.....	46
5 สรุปอภิปรายผล และข้อเสนอแนะ.....	51
สรุปผลการวิจัย.....	51
อภิปรายผลการวิจัย.....	57
ข้อเสนอแนะ.....	60
บรรณานุกรม.....	62
ภาคผนวก.....	65
ประวัติผู้วิจัย.....	72

## สารบัญญัตินี้

ตารางที่		หน้า
1	แสดงจำนวนนักศึกษามหาวิทยาลัยศิลปากร วิทยาเขตสารสนเทศเพชรบุรี.....	20
2	แสดงจำนวนนักศึกษามหาวิทยาลัยศิลปากร วิทยาเขตสารสนเทศเพชรบุรี ที่เป็นสมาชิกของประชากร และกลุ่มตัวอย่าง จำแนกตามคณะ.....	22
3	แสดงจำนวนนักศึกษามหาวิทยาลัยศิลปากร วิทยาเขตสารสนเทศเพชรบุรี ที่เป็นสมาชิกของประชากร และกลุ่มตัวอย่าง จำแนกตามคณะและชั้นปี.....	23
4	แสดงจำนวนค่าร้อยละ และอันดับที่ของนักศึกษาระดับปริญญาตรี มหาวิทยาลัยศิลปากร วิทยาเขตสารสนเทศเพชรบุรี จำแนกตามเพศ.....	28
5	แสดงจำนวน ค่าร้อยละและอันดับที่ ของนักศึกษาระดับปริญญาตรี มหาวิทยาลัยศิลปากร วิทยาเขตสารสนเทศเพชรบุรี จำแนกตามชั้นปี.....	29
6	แสดงจำนวน ค่าร้อยละ และอันดับที่ ของนักศึกษาระดับปริญญาตรี มหาวิทยาลัยศิลปากร วิทยาเขตสารสนเทศเพชรบุรี จำแนกตามคณะที่สังกัด.....	29
7	แสดงจำนวน ค่าร้อยละ และอันดับที่ ของนักศึกษาระดับปริญญาตรี มหาวิทยาลัยศิลปากร วิทยาเขตสารสนเทศเพชรบุรี จำแนกตามรายได้ต่อเดือน.....	30
8	แสดงจำนวน ค่าร้อยละ และอันดับที่ของนักศึกษาระดับปริญญาตรี มหาวิทยาลัยศิลปากร วิทยาเขตสารสนเทศเพชรบุรี จำแนกตามการศึกษาเกี่ยวกับการใช้อินเทอร์เน็ต.....	30
9	แสดงจำนวน ค่าร้อยละ และอันดับที่ของนักศึกษาระดับปริญญาตรี มหาวิทยาลัยศิลปากร วิทยาเขตสารสนเทศเพชรบุรี จำแนกตามการใช้อินเทอร์เน็ตที่บ้าน.....	30
10	แสดงจำนวน ค่าร้อยละ และอันดับที่ของนักศึกษาระดับปริญญาตรี มหาวิทยาลัยศิลปากร วิทยาเขตสารสนเทศเพชรบุรี จำแนกตามการใช้อินเทอร์เน็ตที่หอพัก.....	31



ตารางที่	หน้า
11 แสดงจำนวน ค่าร้อยละ และอันดับที่ของนักศึกษาระดับปริญญาตรี มหาวิทยาลัยศิลปากร วิทยาเขตสารสนเทศเพชรบุรี จำแนกตามประสบการณ์ในการใช้อินเทอร์เน็ต.....	31
12 แสดงจำนวน ค่าร้อยละ และอันดับที่ของนักศึกษาระดับปริญญาตรี มหาวิทยาลัยศิลปากร วิทยาเขตสารสนเทศเพชรบุรี จำแนกตามสถานที่ในการใช้อินเทอร์เน็ต.....	32
13 แสดงจำนวน ค่าร้อยละ และอันดับที่ของนักศึกษาระดับปริญญาตรี มหาวิทยาลัยศิลปากร วิทยาเขตสารสนเทศเพชรบุรี จำแนกตามเหตุผลในการใช้อินเทอร์เน็ต.....	32
14 แสดงจำนวน ค่าร้อยละ และอันดับที่ของนักศึกษาระดับปริญญาตรี มหาวิทยาลัยศิลปากร วิทยาเขตสารสนเทศเพชรบุรี จำแนกตามระยะเวลาการใช้อินเทอร์เน็ตใน 1 สัปดาห์.....	33
15 แสดงจำนวน ค่าร้อยละ และอันดับที่ของนักศึกษาระดับปริญญาตรี มหาวิทยาลัยศิลปากร วิทยาเขตสารสนเทศเพชรบุรี จำแนกตามช่วงเวลาที่ใช้อินเทอร์เน็ตบ่อยที่สุด.....	33
16 แสดงจำนวน ค่าร้อยละ และอันดับที่ของนักศึกษาระดับปริญญาตรี มหาวิทยาลัยศิลปากร วิทยาเขตสารสนเทศเพชรบุรี จำแนกตามวันที่ใช้อินเทอร์เน็ต.....	34
17 แสดงจำนวน ค่าร้อยละ ค่าเฉลี่ย ค่าเบี่ยงเบนมาตรฐาน (S.D.) และอันดับที่ของนักศึกษาระดับปริญญาตรี มหาวิทยาลัยศิลปากร วิทยาเขตสารสนเทศเพชรบุรี จำแนกตามวัตถุประสงค์การใช้อินเทอร์เน็ต ด้านการศึกษา.....	35
18 แสดงจำนวน ค่าร้อยละ ค่าเฉลี่ย ค่าเบี่ยงเบนมาตรฐาน (S.D.) และอันดับที่ของนักศึกษาระดับปริญญาตรี มหาวิทยาลัยศิลปากร วิทยาเขตสารสนเทศเพชรบุรี จำแนกตามวัตถุประสงค์การใช้อินเทอร์เน็ต ด้านความบันเทิง.....	37

ตารางที่	หน้า
19 แสดงจำนวน ค่าร้อยละ ค่าเฉลี่ย ค่าเบี่ยงเบนมาตรฐาน (S.D.) และอันดับที่ของนักศึกษาระดับปริญญาตรี มหาวิทยาลัยศิลปากร วิทยาเขตสารสนเทศเพชรบุรี จำแนกตามวัตถุประสงค์การใช้อินเทอร์เน็ต ด้านการทำธุรกิจ.....	40
20 แสดงจำนวน ค่าร้อยละ ค่าเฉลี่ย ค่าเบี่ยงเบนมาตรฐาน (S.D.) และอันดับที่ของนักศึกษาระดับปริญญาตรี มหาวิทยาลัยศิลปากร วิทยาเขตสารสนเทศเพชรบุรี จำแนกตามวัตถุประสงค์การใช้อินเทอร์เน็ต ด้านการติดต่อสื่อสาร.....	42
21 แสดงจำนวน ค่าร้อยละ ค่าเฉลี่ย ค่าเบี่ยงเบนมาตรฐาน (S.D.) และอันดับที่ของนักศึกษาระดับปริญญาตรี มหาวิทยาลัยศิลปากร วิทยาเขตสารสนเทศเพชรบุรี จำแนกตามวัตถุประสงค์การใช้อินเทอร์เน็ต ด้านการค้นคว้านวัตกรรมใหม่ๆ.....	44
22 แสดงการเปรียบเทียบวัตถุประสงค์การใช้อินเทอร์เน็ต จำแนกตามเพศ.....	46
23 แสดงการเปรียบเทียบวัตถุประสงค์การใช้อินเทอร์เน็ต จำแนกตามชั้นปี.....	47
24 แสดงการเปรียบเทียบวัตถุประสงค์การใช้อินเทอร์เน็ต จำแนกตามคณะ.....	49

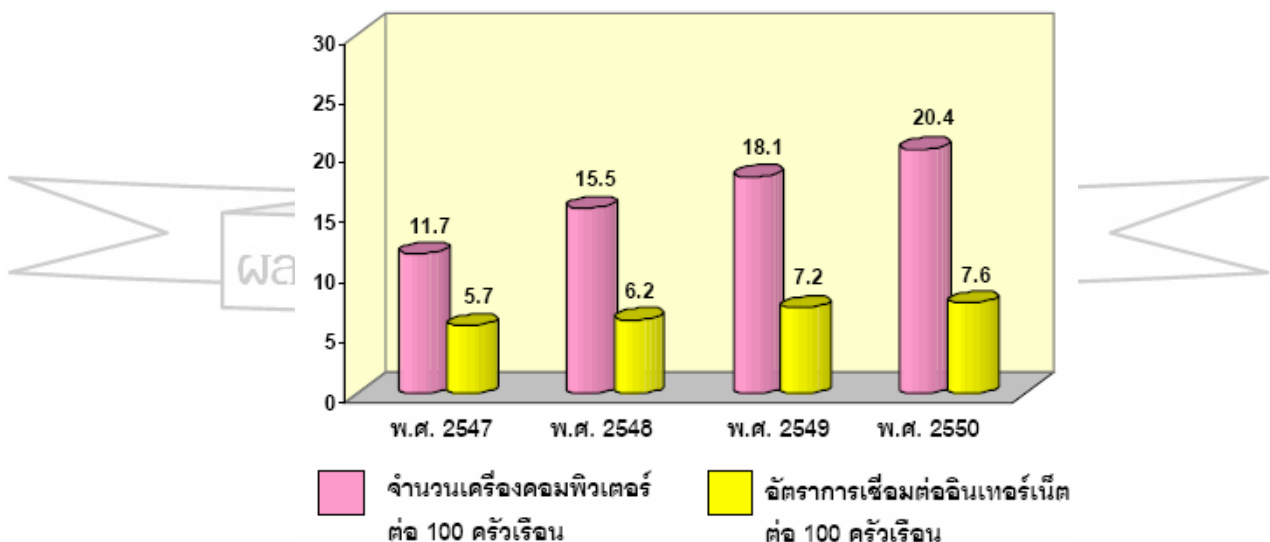
ผลงานวิจัยนักศึกษา ระดับปริญญาตรี

## บทที่ 1

### บทนำ

#### ความเป็นมาและความสำคัญของปัญหา

ระยะเวลากว่า 50 ปีที่ผ่านมา หลังจากที่คอมพิวเตอร์ได้เข้ามาเป็นส่วนหนึ่งในชีวิตประจำวันของมนุษย์ จนถือได้ว่าเป็นสิ่งอำนวยความสะดวกที่มีบทบาทอย่างมากต่อการทำงานด้านต่างๆ ไม่ว่าจะเป็นด้านการแพทย์ ด้านการคมนาคมและการสื่อสาร ด้านธุรกิจ และด้านการศึกษา เป็นต้น โดยประเทศไทยได้เริ่มนำเครื่องคอมพิวเตอร์เข้ามาใช้ครั้งแรกในปี พ.ศ.2507 เพียง 2 เครื่อง จากนั้นจำนวนเครื่องคอมพิวเตอร์ก็ได้เพิ่มมากขึ้นเรื่อยๆตามปริมาณการใช้งานที่สูงขึ้น เช่นเดียวกับอินเทอร์เน็ตที่มีอัตราการใช้งานเพิ่มสูงขึ้นทุกปี ดังจะเห็นได้จากจำนวนเครื่องคอมพิวเตอร์และอัตราการเชื่อมต่ออินเทอร์เน็ตต่อ 100 ครัวเรือนในประเทศไทยในช่วง 4 ปีที่ผ่านมา พบว่าจำนวนเครื่องคอมพิวเตอร์ในปี 2547 ที่มีอยู่ 11.7 เครื่องต่อ 100 ครัวเรือนได้เพิ่มเป็น 20.4 เครื่องต่อ 100 ครัวเรือนในปี 2550 ซึ่งสูงขึ้นเกือบ 2 เท่า ส่วนการเชื่อมต่ออินเทอร์เน็ตก็มีอัตราเพิ่มสูงขึ้นเช่นกัน(รัชนีพร พุคยาภรณ์ : 2551)



ภาพ 1 แผนภูมิแสดงจำนวนคอมพิวเตอร์และการเชื่อมต่ออินเทอร์เน็ตต่อ 100 ครัวเรือนในประเทศไทยโดยประมาณ ตั้งแต่ปี พ.ศ. 2547- 2550

ในวงการการศึกษาของประเทศไทยปัจจุบันพบว่า สถาบันอุดมศึกษาในประเทศไทยได้นำอินเทอร์เน็ตมาประยุกต์ใช้เพื่อพัฒนาคุณภาพทางการศึกษาอย่างกว้างขวาง โดยมีวัตถุประสงค์ที่สอดคล้องกัน คือ ความต้องการเตรียมความพร้อมให้กับนักศึกษาในการเข้าสู่สังคมสารสนเทศ (Information Society) ซึ่งจำเป็นอย่างยิ่งที่ต้องรู้และเข้าใจระบบเครือข่ายอินเทอร์เน็ต และสามารถค้นคว้าหาความรู้จากแหล่งต่างๆทั้งภายในประเทศและต่างประเทศได้ (ศรีศักดิ์ จามรมาน และ กนกวรรณ ว่องวัฒนะสิน 2542 : 20)

มหาวิทยาลัยศิลปากร วิทยาเขตสารสนเทศเพชรบุรี เป็นสถาบันระดับอุดมศึกษา สังกัดกระทรวงศึกษาธิการ ซึ่งจัดว่าเป็นสถานศึกษาที่ให้ความสำคัญต่อการพัฒนาเทคโนโลยีเป็นอย่างมาก จึงได้มีการจัดตั้งศูนย์คอมพิวเตอร์ขึ้นเป็นหน่วยงานระดับคณะ โดยมีหน้าที่ให้บริการเครื่องคอมพิวเตอร์และการวิจัยในรายวิชาคอมพิวเตอร์ และรายวิชา ต่างๆ ที่สอนในมหาวิทยาลัย เพื่อให้ได้ประโยชน์สำหรับนักศึกษา โดยให้ได้ผลตรงตามความต้องการของตลาด ซึ่งจะใช้ห้องปฏิบัติการไมโครคอมพิวเตอร์ในการฝึกหัดให้นักศึกษามีประสบการณ์เพิ่มมากขึ้น และให้บริการ ในการพัฒนาระบบงานคอมพิวเตอร์และสารสนเทศ ในงานบริหารธุรการของมหาวิทยาลัย รวมทั้งส่งเสริม การผลิตสื่อการเรียนการสอนนอกจากนี้ยังมีหน้าที่ในการฝึกอบรมทางวิชาการแก่บุคลากรของมหาวิทยาลัย ให้บริการเครือข่าย ตลอดจนให้บริการวิเคราะห์ข้อมูล และคอมพิวเตอร์ในการฝึกอบรมแก่ส่วนราชการและหน่วยงานต่างๆ และดำเนินการวิจัยในด้านการพัฒนาซอฟต์แวร์ที่เป็นประโยชน์ต่อชุมชนด้านที่สามารถจัดทำได้

นอกจากหน้าที่ที่ได้กล่าวมาข้างต้นแล้ว ยังสามารถใช้บริการอินเทอร์เน็ตเพื่อความบันเทิงและพักผ่อนหย่อนใจเป็นการคลายเครียดจากการศึกษาเล่าเรียนได้อีกด้วย เช่น การเกมออนไลน์ ฟังเพลงออนไลน์ สนทนาทางอินเทอร์เน็ต(MSN) และเว็บไซต์บันเทิงต่างๆ เหล่านี้เป็นอีกทางเลือกหนึ่งของการใช้บริการอินเทอร์เน็ตที่ได้รับความนิยมจากนักศึกษาทุกเพศ ทุกวัย ทุกระดับชั้นปีและทุกคณะ

ดังนั้น จึงเป็นสิ่งสำคัญอย่างยิ่งต่อการทราบถึงพฤติกรรมการใช้อินเทอร์เน็ตของนักศึกษาเพื่อที่จะเป็นแนวทางประกอบในการพิจารณาวางแผนพัฒนาเกี่ยวกับการใช้ การให้บริการ การพัฒนาความรู้ให้สอดคล้องกับเทคโนโลยีที่ทันสมัย รวมถึงการแก้ไขปัญหาในการใช้ระบบเครือข่ายคอมพิวเตอร์และอินเทอร์เน็ต เพื่อเป็นแบบอย่างสำหรับสถาบันการศึกษาในการพัฒนาระบบเครือข่ายอินเทอร์เน็ตให้มีคุณภาพสามารถผลิตบัณฑิตที่มีความสามารถไปประกอบอาชีพ และเป็นที่ต้องการของตลาดแรงงานต่อไป

### วัตถุประสงค์ของการศึกษา

1. เพื่อศึกษาถึงพฤติกรรมการใช้อินเทอร์เน็ตของนักศึกษาระดับปริญญาตรี มหาวิทยาลัยศิลปากร วิทยาเขตสารสนเทศเพชรบุรี
2. เพื่อศึกษาถึงวัตถุประสงค์การใช้อินเทอร์เน็ตของนักศึกษาระดับปริญญาตรี มหาวิทยาลัยศิลปากร วิทยาเขตสารสนเทศเพชรบุรี
3. เพื่อศึกษาความแตกต่างของเพศ ชั้นปี และคณะที่สังกัด ในการใช้อินเทอร์เน็ตของนักศึกษาระดับปริญญาตรี มหาวิทยาลัยศิลปากร วิทยาเขตสารสนเทศเพชรบุรี

### สมมติฐานการวิจัย

1. นักศึกษาระดับปริญญาตรี มหาวิทยาลัยศิลปากร วิทยาเขตสารสนเทศเพชรบุรีที่เพศแตกต่างกันมีวัตถุประสงค์การใช้อินเทอร์เน็ตแตกต่างกัน
2. นักศึกษาระดับปริญญาตรี มหาวิทยาลัยศิลปากร วิทยาเขตสารสนเทศเพชรบุรีที่ชั้นปีแตกต่างกันมีวัตถุประสงค์การใช้อินเทอร์เน็ตแตกต่างกัน
3. นักศึกษาระดับปริญญาตรี มหาวิทยาลัยศิลปากร วิทยาเขตสารสนเทศเพชรบุรีที่คณะแตกต่างกันมีวัตถุประสงค์การใช้อินเทอร์เน็ตแตกต่างกัน

### ขอบเขตของการศึกษา

1. ประชากร คือ นักศึกษาระดับปริญญาตรี มหาวิทยาลัยศิลปากร วิทยาเขตสารสนเทศเพชรบุรี ที่ลงทะเบียนตั้งแต่ปีการศึกษา 2548 – 2551 โดยมีทั้งหมด 3 คณะ ได้แก่ คณะวิทยาการจัดการ คณะเทคโนโลยีสารสนเทศและการสื่อสาร และคณะสัตวศาสตร์และเทคโนโลยีการเกษตร
2. ขอบเขตของเนื้อหาที่ศึกษา แบ่งเป็น 3 ด้าน คือ
  - 2.1 ลักษณะประชากรศาสตร์ ได้แก่ เพศ ชั้นปี คณะ รายได้
  - 2.2 พฤติกรรมใช้อินเทอร์เน็ต ได้แก่ สถานที่ เหตุผล ระยะเวลา ช่วงเวลา และวันในการใช้อินเทอร์เน็ต
  - 2.3 วัตถุประสงค์การใช้อินเทอร์เน็ต ได้แก่ ด้านการศึกษา ความบันเทิง การทำธุรกิจ การติดต่อสื่อสาร และการค้นคว้านวัตกรรมใหม่ๆ
3. ระยะเวลาในการศึกษา ตั้งแต่เดือนพฤศจิกายน 2551 – เดือนมกราคม 2552 รวมระยะเวลาทั้งสิ้น 3 เดือน
4. สถานที่ คือ มหาวิทยาลัยศิลปากร วิทยาเขตสารสนเทศเพชรบุรี อำเภอชะอำ จังหวัดเพชรบุรี

### ประโยชน์ที่คาดว่าจะได้รับ

1. ทำให้ทราบถึงพฤติกรรมการใช้อินเทอร์เน็ต เพื่อนำไปใช้ในการวางแผนการให้บริการในอนาคต
2. ทำให้ทราบว่าความแตกต่างของเพศ ชั้นปี และคณะมีผลต่อวัตถุประสงค์การใช้อินเทอร์เน็ต เพื่อเป็นประโยชน์แก่มหาวิทยาลัยในการปรับปรุงและวางแผนการให้บริการอินเทอร์เน็ตอย่างมีประสิทธิภาพ

### นิยามศัพท์เฉพาะ

1. พฤติกรรมการใช้อินเทอร์เน็ต หมายถึง การใช้งาน การกระทำ หรือการจัดการของนักศึกษาที่ใช้งานอินเทอร์เน็ตในมหาวิทยาลัยศิลปากร วิทยาเขตสารสนเทศเพชรบุรี ซึ่งจะพิจารณาถึง สถานที่ ระยะเวลา ความถี่ และช่วงเวลาที่ใช้อินเทอร์เน็ต
2. วัตถุประสงค์การใช้อินเทอร์เน็ต หมายถึง วัตถุประสงค์ในการใช้อินเทอร์เน็ตของนักศึกษาพิจารณาถึงด้านการศึกษา ความบันเทิง การทำธุรกิจ การติดต่อสื่อสาร และการค้นคว้านวัตกรรมใหม่ๆ
3. นักศึกษา หมายถึง นักศึกษาที่ศึกษาอยู่ในระดับปริญญาตรี มหาวิทยาลัยศิลปากร วิทยาเขตสารสนเทศเพชรบุรี โดยมี 3 คณะ ดังนี้
  - 3.1 คณะสัตวศาสตร์และเทคโนโลยีการเกษตร
  - 3.2 คณะวิทยาการจัดการ
  - 3.3 คณะเทคโนโลยีสารสนเทศและการสื่อสาร

ผลงานวิจัยนักศึกษา ระดับปริญญาตรี

## บทที่ 2

### เอกสารและงานวิจัยที่เกี่ยวข้อง

เอกสารและงานวิจัยที่เกี่ยวข้องกับหัวข้อการศึกษา พฤติกรรมการใช้อินเทอร์เน็ตของ นักศึกษาระดับปริญญาตรี มหาวิทยาลัยศิลปากร วิทยาเขตสารสนเทศเพชรบุรี เพื่อให้มีความ ชัดเจนในการศึกษามากขึ้นมีดังนี้

1. แนวคิดเกี่ยวกับพฤติกรรม
2. วัตถุประสงค์ของการใช้อินเทอร์เน็ต
3. ศูนย์คอมพิวเตอร์สารสนเทศ มหาวิทยาลัยศิลปากร
4. งานวิจัยที่เกี่ยวข้อง

#### 1. แนวคิดเกี่ยวกับพฤติกรรม

##### 1.1 ความหมายของพฤติกรรม

พฤติกรรมของมนุษย์หรือการกระทำของมนุษย์ นักการศึกษาและนักจิตวิทยาหลายท่าน ได้ให้ความหมายของคำว่า พฤติกรรม ไว้ดังนี้

ถวิล เกื้อกูลวงศ์ (2530 : 35) ให้ความหมายว่า พฤติกรรม หมายถึง พฤติกรรมของ มนุษย์ที่ถูกผู้อื่นคาดหวังว่า จะต้องแสดงออกให้สอดคล้องและเหมาะสมกับตำแหน่งหน้าที่การงาน ของบุคคลนั้น

วัชรินทร์ เล็บครุฑ (2542 : 18) พฤติกรรม หมายถึง การกระทำหรือการแสดงกิริยา รวมทั้งท่าทีของมนุษย์ที่สังเกตได้หรือไม่ได้ ซึ่งอาจเป็นที่พอใจหรือไม่พอใจต่อตนเองหรือผู้อื่นก็ได้

ดังนั้น สามารถสรุปได้ว่า พฤติกรรม หมายถึง การกระทำ แสดงออก หรือการ ตอบสนองต่อสิ่งใดสิ่งหนึ่งสามารถวัดได้ ไม่ว่าจะเป็นการแสดงหรือการตอบสนองนั้นจะเกิดขึ้น ภายใน หรือภายนอกร่างกาย

## 1.2 องค์ประกอบของพฤติกรรม

พฤติกรรม หมายถึง กิจกรรมทุกประเภทที่มนุษย์กระทำ ไม่ว่าสิ่งนั้นจะกำหนดได้หรือไม่ได้ เช่น การทำงานของหัวใจ การทำงานของกล้ามเนื้อ การเดิน การพูด การคิด การรู้สึกตัว ความชอบ ความสนใจ เป็นต้น

ประภาเพ็ญ สุวรรณ (2520 : 15) ได้กล่าวไว้ว่า พฤติกรรมเป็นผลที่เกิดจากการทำปฏิกิริยาของมนุษย์หรืออินทรีย์ (Organism) กับสิ่งแวดล้อม (Environment) พฤติกรรมของอินทรีย์ที่ได้จากการมีปฏิกิริยากับสิ่งแวดล้อมนั้น จะมีผลตามมาในรูปแบบที่สังเกตได้ด้วยบุคคลอื่น และที่สังเกตไม่ได้ แต่สามารถจะวินิจฉัยว่ามีหรือไม่มีโดยใช้วิธีการหรือเครื่องมือทางด้านจิตวิทยา

วิลลิสทรี ทรยางกูร (2537 : 8-9) ในความสัมพันธ์ระหว่างมนุษย์กับสภาพแวดล้อม ภายภพนั้นเกิดกระบวนการทางพฤติกรรมที่แสดงถึงลักษณะเฉพาะทางพฤติกรรม จำแนกขั้นตอนของกระบวนการทางพฤติกรรมตามลักษณะทางพฤติกรรมได้ 3 กระบวนการ ดังนี้

1. กระบวนการเรียนรู้ (Perception) คือ กระบวนการที่รับข่าวสารจากสภาพแวดล้อม โดยผ่านทางระบบประสาทสัมผัส กระบวนการนี้จึงรวมการรู้สึก (Sensation) ด้วย
2. กระบวนการรู้ (Cognition) คือกระบวนการที่เกี่ยวข้องกับกระบวนการทางจิตที่รวมการเรียนรู้ การจำ คิด กระบวนการทางจิตจะรวมถึงการพัฒนา การบวนการรู้จึงเป็นกระบวนการทางปัญญา
3. กระบวนการเกิดพฤติกรรมในสภาพแวดล้อม (Spatial behavior) คือกระบวนการที่บุคคลมีพฤติกรรมเกิดขึ้นในสภาพแวดล้อม มีความสัมพันธ์กับสภาพแวดล้อมผ่านการกระทำเป็นที่สังเกตได้จากภายนอก เป็นพฤติกรรมภายนอก

พฤติกรรมเป็นผลมาจากการเลือกสรรปฏิบัติที่เหมาะสมที่สุดในการตอบสนองสิ่งเร้า ซึ่งย่อมมีจุดหมายปลายทางที่แน่นอน พฤติกรรมของมนุษย์มีองค์ประกอบ 7 ประการ ได้แก่

### 1. เป้าหมาย เป็นวัตถุประสงค์หรือความต้องการที่ก่อให้เกิดพฤติกรรม

2. ความพร้อม เป็นระดับของวุฒิภาวะและความสามารถที่จำเป็น การกระทำกิจกรรมต่างๆ เพื่อตอบสนองความต้องการ
3. สถานการณ์ เป็นเหตุการณ์ที่เปิดโอกาสให้เลือกทำกิจกรรมเพื่อตอบสนองความต้องการ
4. การแปลความหมาย เป็นการพิจารณาสถานการณ์ เพื่อเลือกสรรวิธีการที่คิดว่าจะตอบสนองความต้องการมากที่สุด หรือเหมาะสมที่สุด
5. การตอบสนอง เป็นการดำเนินการทำกิจกรรมที่ได้เลือกสรรแล้ว
6. ผลที่ได้รับ เป็นผลของการกระทำกิจกรรม ซึ่งอาจตรงตามเป้าหมายหรือไม่ตรงก็ได้



7. ปฏิกริยาต่อการผิดหวัง เป็นปฏิกริยาที่เกิดขึ้นเมื่อไม่สามารถบรรลุเป้าหมายที่ต้องการ ได้ ก็จะกลับไปแปลงความหมายใหม่ เพื่อเสถียรวิธีการที่ตอบสนองความต้องการได้ แต่ถ้ากระทำแล้ว หรือพิจารณาแล้วเห็นว่าเกินความสามารถก็จะเลิกความต้องการนั้น

พฤติกรรมทุกอย่างที่เกิดขึ้นย่อมมีสาเหตุ ซึ่งต้นเหตุแห่งพฤติกรรม ได้แก่ สิ่งเร้า (Stimulus) ที่เป็นตัวกระตุ้นทำให้อินทรีย์แสดงปฏิกริยาการตอบสนองมีอยู่ 2 ประเภท คือ สิ่งเร้าภายนอก และสิ่งเร้าภายใน ดังนั้นพฤติกรรมบางอย่างของมนุษย์จึงเป็นสิ่งที่ค้นหาสาเหตุได้ยากเป็นที่ทราบแล้วว่า พฤติกรรมเป็นผลมาจากการที่บุคคลเลือกการตอบสนองที่เหมาะสมที่สุดมาสนองต่อสิ่งเร้า แต่สิ่งเร้าจะมีประสิทธิภาพก็ต่อเมื่ออินทรีย์อยู่ในภาวะรับเร้า หรือเรียกอีกอย่างหนึ่งว่า ภาวะการรับรู้การจูงใจ ซึ่งแรงจูงใจจะเป็นตัวกระตุ้นให้บุคคลแสดงพฤติกรรมเพื่อตอบสนองความต้องการ และบรรลุเป้าหมายที่ตนวางไว้

นักจิตวิทยาากลุ่มพฤติกรรมนิยมเชื่อว่าพฤติกรรมส่วนใหญ่ของบุคคลเกิดจากการเรียนรู้ ซึ่งการเรียนรู้ของบุคคลจะมี 3 ลักษณะ คือ

1. การเรียนรู้จากสิ่งเร้า เกิดจากการเรียนรู้ของพฤติกรรมที่บุคคลไม่สามารถจะควบคุมได้ เช่น ความวิตกกังวล ความอยาก ความกลัว เป็นต้น เป็นพฤติกรรมที่เกิดขึ้นโดยอัตโนมัติ แต่ถ้าบุคคลรู้ตัวก่อนว่าเป็นเพราะเหตุใด หรือเป็นเพราะสิ่งเร้าใด ก็จะสามารรถแก้ปัญหาของสิ่งเร้านั้นได้ โดยตัดความสัมพันธ์ระหว่างสิ่งเร้ากับพฤติกรรมการตอบสนอง

2. การเรียนรู้ผลการกระทำ เกิดจากการเรียนรู้ของพฤติกรรมที่บุคคลกระทำในสังคมผลของการกระทำจะเป็นตัวกำหนดลักษณะการเกิดพฤติกรรม โดยการเสริมแรง และการลงโทษ ผลของการเสริมแรง (การให้รางวัล) จะทำให้พฤติกรรมนั้นเกิดขึ้นซ้ำอีก

3. การเรียนรู้จากการเลียนแบบ เกิดจากการเรียนรู้พฤติกรรมที่บุคคลสังเกตพฤติกรรมของแม่แบบ ซึ่งเป็นบุคคลที่เด็กนิยมชมชอบหรือนับถือ เช่น พ่อ แม่ ครู เพื่อน บุคคลที่มีชื่อเสียง และดาราดน โปรด เป็นต้น

การศึกษาพฤติกรรมสามารถทำได้ 2 วิธี คือ

1. การศึกษาพฤติกรรมโดยตรง ทำได้ 2 แบบดังนี้

1.1 การสังเกตแบบให้ผู้ถูกสังเกตรู้ตัว (Direct Observation) เช่น ครูสังเกตพฤติกรรมของนักเรียนในห้องเรียน โดยบอกให้นักเรียนในชั้นได้ทราบว่าครูจะสังเกตดูว่าใครทำกิจกรรมใดบ้างในห้อง การสังเกตแบบนี้บางคนอาจไม่แสดงพฤติกรรมที่แท้จริงออกมาได้

1.2 การสังเกตแบบธรรมชาติ (Naturalistic Observation) คือ การที่บุคคลผู้ต้องการสังเกตพฤติกรรม ไม่ได้กระทำตนเป็นที่รบกวนพฤติกรรมของบุคคลผู้ถูกสังเกต และเป็นไปในลักษณะที่ทำให้ผู้ถูกสังเกตไม่ทราบว่าถูกสังเกตพฤติกรรม การสังเกตแบบนี้จะได้

พฤติกรรมที่แท้จริงมากและจะทำให้สามารถนำผลที่ได้ไปอธิบายพฤติกรรมในสถานที่ใกล้เคียงกัน  
ข้อจำกัดของวิธีสังเกตแบบนี้ต้องทำติดต่อกันจำนวนหลายๆ ครั้ง

การสังเกตพฤติกรรมทั้งที่ผู้สังเกตรู้ตัว หรือไม่รู้ตัวก็ตาม ผู้สังเกตจะต้องมีความละเอียด ต้องสังเกต  
ให้เป็นระบบ และมีการบันทึกเมื่อสังเกตพฤติกรรมได้แล้ว นอกจากนี้ผู้สังเกตต้องไม่มีอคติต่อผู้ถูก  
สังเกต ซึ่งจะทำให้ได้ผลการศึกษาที่เที่ยงตรงและเชื่อถือได้

## 2. การศึกษาพฤติกรรมโดยทางอ้อม แบ่งออกได้หลายวิธี คือ

2.1 การสัมภาษณ์ เป็นวิธีการที่ผู้ศึกษาต้องการซักถามข้อมูลจากบุคคลหรือ  
กลุ่มของบุคคล ซึ่งทำได้โดยการซักถามหรือเผชิญหน้ากัน โดยตรงหรือมีคนกลางทำหน้าที่ซักถาม  
ให้ เช่น ใช้ล่ามสัมภาษณ์ คนที่พูดกันคนละภาษา การสัมภาษณ์เพื่อต้องการทราบถึงพฤติกรรมของ  
บุคคลแบ่งออกเป็น 2 ประเภทใหญ่ๆ คือ การสัมภาษณ์โดยตรง ทำได้โดยผู้สัมภาษณ์ซักถามผู้ถูก  
สัมภาษณ์เป็นเรื่อยๆ ตามที่ได้ตั้งจุดมุ่งหมายเอาไว้ อีกประการคือ การสัมภาษณ์จะพูดคุยไปเรื่อยๆ  
โดยสอดแทรกเรื่องที่จะสัมภาษณ์เมื่อมีโอกาสนั้น ซึ่งผู้ตอบจะไม่รู้ตัวว่าเป็นสิ่งที่ผู้สัมภาษณ์เจาะจงที่  
จะทราบถึงพฤติกรรม วิธีการสัมภาษณ์ทำให้ได้ข้อมูลมากมายแต่ก็มีข้อจำกัดคือบางเรื่องผู้ถูก  
สัมภาษณ์ไม่ต้องการเปิดเผย

2.2 การใช้แบบสอบถาม เป็นวิธีการเหมาะสำหรับการศึกษาพฤติกรรมของ  
บุคคลเป็นจำนวนมากและเป็นผู้อ่านออกเขียนได้ หรือสอบถามกับบุคคลที่ต้องการทราบ  
แนวโน้มพฤติกรรมในอนาคตได้ ข้อดีอีกประการหนึ่งคือ ผู้ถูกศึกษาสามารถที่จะให้ข้อมูลเกี่ยวกับ  
พฤติกรรมที่ปกปิดหรือพฤติกรรมต่างๆ ที่ไม่ยอมแสดงให้บุคคลอื่นได้ทราบโดยวิธีอื่นๆ ซึ่งผู้ถูก  
ศึกษาแน่ใจว่าเป็นความลับ และการใช้แบบสอบถามจะใช้เวลาศึกษาเวลาใดก็ได้

2.3 การทดลอง เป็นการศึกษาพฤติกรรมโดยผู้ถูกศึกษาจะอยู่ในสภาพการ  
ควบคุมตามที่ผู้ศึกษาต้องการ โดยสภาพแท้จริงแล้วการควบคุมจะทำได้ในห้องทดลอง แต่ใน  
ชุมชนการศึกษาพฤติกรรมของชุมชน โดยควบคุมตัวแปรต่างๆ คงเป็นไปได้้น้อยมาก การทดลอง  
ในห้องปฏิบัติการ จะให้ข้อมูลมีขีดจำกัด ซึ่งบางครั้งอาจนำไปใช้ในสภาพของความเป็นจริงได้ไม่  
เสมอไป แต่วิธีนี้มีประโยชน์มากในการศึกษาพฤติกรรมของบุคคลทางด้านการแพทย์

2.4 การทำบันทึก วิธีทำให้ทราบพฤติกรรมของบุคคล โดยให้บุคคลแต่ละ  
คนทำบันทึกพฤติกรรมของตนเอง ซึ่งอาจจะบันทึกประจำวัน หรือศึกษาพฤติกรรมแต่ละ  
ประเภท เช่น พฤติกรรมการกิน พฤติกรรมการทำงาน พฤติกรรมทางสุขภาพ และพฤติกรรมทาง  
สิ่งแวดล้อม เป็นต้น

### 1.3 พฤติกรรมที่เกี่ยวข้องกับการใช้อินเทอร์เน็ต

ปัจจุบันอินเทอร์เน็ตถือได้ว่าเข้ามามีบทบาทต่อการดำรงชีวิตของคนไทยอย่างมาก จนบางครั้งก็มีผู้บริโภคบางกลุ่มนั่งติดอยู่หน้าจอคอมพิวเตอร์ ไม่สนใจที่จะออกไปรับรู้เรื่องราวผ่านสื่ออื่นๆ ทำให้หลายฝ่ายต้องหันมามองดูพฤติกรรมการใช้อินเทอร์เน็ตของคนไทยมากขึ้นเพื่อที่จะใช้เป็นช่องทางในการปรับเปลี่ยนพฤติกรรมให้เข้าสู่ความถูกต้อง ซึ่งแต่เดิมผู้ใช้อินเทอร์เน็ตจะมีพฤติกรรมการใช้ที่มีจุดมุ่งหมายที่ก่อให้เกิดประโยชน์ แต่ปัจจุบันการใช้งานอินเทอร์เน็ตมีความหลากหลายมากขึ้น ส่งผลให้พฤติกรรมที่เกี่ยวข้องกับการใช้อินเทอร์เน็ตเริ่มมีการบิดเบือนไปตามจุดมุ่งหมายของแต่ละบุคคลในสังคมทั้งในแง่บวกและแง่ลบ

ตัวอย่างพฤติกรรมที่เกี่ยวข้องกับการใช้อินเทอร์เน็ตที่พบได้บ่อยในปัจจุบัน

1. การ Search หาข้อมูล
2. การ downloads หรือฟังเพลง/ภาพยนตร์ออนไลน์
3. การทำธุรกรรมทางการเงินกับสถาบันการเงินต่างๆ
4. การ Chat หรือสนทนาโต้ตอบออนไลน์
5. การ download ซอฟต์แวร์ต่างๆ
6. การติดตามข่าวสาร
7. การโพสต์รูปภาพ/ข้อมูล การแสดงความคิดเห็น กระทู้ต่างๆ

แต่ปัจจุบันผู้ใช้บริการอินเทอร์เน็ตยังไม่มีการควบคุมลักษณะข้อมูลที่ไม่เหมาะสมต่อเยาวชน ส่งผลทำให้ผู้ใช้อินเทอร์เน็ตมีพฤติกรรมการใช้ที่ก่อให้เกิดปัญหาอาชญากรรมขึ้นในสังคม ดังนั้นองค์กรต่างๆ ที่เกี่ยวข้องจึงได้มีการพิจารณาศึกษาพฤติกรรมการใช้อินเทอร์เน็ต เพื่อส่งเสริมให้ผู้ใช้บริการอินเทอร์เน็ตและผู้ใช้บริการอินเทอร์เน็ตมีสำนึกรับผิดชอบกับปัญหาสังคมที่จะเกิดตามมา

ผลงานวิจัยนักศึกษา ระดับปริญญาตรี

## 2. วัตถุประสงค์ของ การใช้อินเทอร์เน็ต

อินเทอร์เน็ต เป็นเครือข่ายคอมพิวเตอร์ที่มีขนาดใหญ่ เกิดจากการเชื่อมต่อเครือข่ายคอมพิวเตอร์จำนวนมากในโลกเข้าด้วยกัน ไม่ว่าจะเป็นเครือข่ายขนาดเล็ก เช่น ระบบเครือข่ายของมินิหรือเมนเฟรมคอมพิวเตอร์ ซึ่งแต่ละเครือข่ายก็จะมีเครื่องคอมพิวเตอร์ที่เป็นเครื่องแม่ข่าย

### 2.1 ด้านการศึกษา

ในปัจจุบันมีหลายประเทศ ได้แก่ สหรัฐอเมริกา ญี่ปุ่น แคนาดา ออสเตรเลีย ต่างก็ได้มีการนำอินเทอร์เน็ตไปประยุกต์ใช้ในกิจกรรมการเรียนการสอนกันอย่างแพร่หลาย จนถือได้ว่าอินเทอร์เน็ตได้กลายเป็นสื่อการศึกษาของโลกยุคใหม่ไปแล้ว สาเหตุสำคัญของความนิยมในการ

ประยุกต์อินเทอร์เน็ตในการจัดกิจกรรมการเรียนการสอน ได้แก่ คุณค่าทางการศึกษาของสื่ออินเทอร์เน็ตนั่นเอง คุณค่าทางการศึกษาในการจัดกิจกรรมการเรียนการสอนผ่านสื่ออินเทอร์เน็ต ได้แก่

2.1.1 เครือข่ายอินเทอร์เน็ตนี้ ได้ทำให้ผู้เรียนสามารถติดต่อสื่อสารกับผู้คนทั่วโลกได้อย่างรวดเร็ว ไม่ว่าจะเป็นในลักษณะปฏิสัมพันธ์โต้ตอบกันทันที (เช่น บริการ chat, talk, icq) หรือไม่ทันทีก็ตาม เช่น บริการ e-mail เป็นต้น และยังอนุญาตให้ผู้เรียนสามารถสืบค้นหรือเผยแพร่ข้อมูลสารสนเทศจากทั่วโลกได้ โดยที่ไม่จำเป็นต้องมาจากรายการแหล่งเดียวกันเสมอไป

2.1.2 สามารถจัดหาข้อมูลสารสนเทศมากมายมหาศาลแก่ผู้เรียนในลักษณะที่สื่อประเภทอื่นๆ ไม่สามารถกระทำได้ กล่าวคือ ไม่ว่าผู้เรียนจะต้องการค้นหาข้อมูลในลักษณะใด เช่น การค้นหาหนังสือ หรืออ่าน abstract จากห้องสมุดออนไลน์ ตารางวาสาร หรือเอกสารทางวิชาการบนเครือข่าย เช่น ห้องสมุดออนไลน์ ของจุฬาลงกรณ์มหาวิทยาลัย [www.chula.ac.th](http://www.chula.ac.th) เป็นต้น

2.1.3 ผลกระทบของกิจกรรมต่อทักษะการคิดอย่างมีระบบ (high-order thinking skills) โดยเฉพาะทักษะการวิเคราะห์แบบสืบค้น (inquire-based analytical skills) การคิดเชิงวิเคราะห์ (critical thinking) การวิเคราะห์ข้อมูล การแก้ปัญหา และการคิดอย่างมีอิสระ ทั้งนี้อาจเป็นเพราะธรรมชาติของเครือข่ายซึ่งอำนวยความสะดวกให้ผู้เรียนเกิดการคิดเชิงวิเคราะห์ จากการที่เครือข่ายคอมพิวเตอร์เป็นแหล่งรวบรวมข้อมูลมากมายมหาศาล ผู้เรียนจึงจำเป็นต้องทำการวิเคราะห์อยู่เสมอ เพื่อแยกแยะว่าข้อมูลสารสนเทศใดเป็นข้อมูลที่มีสารประโยชน์และข้อมูลสารสนเทศที่เป็นแหล่งข้อมูลที่ไร้ประโยชน์

2.1.4 สนับสนุนการสื่อสารและการร่วมมือของผู้เรียน ไม่ว่าจะเป็นในลักษณะของผู้เรียนร่วมห้องหรือผู้เรียนต่างห้องเรียนบนเครือข่ายด้วยกัน เช่น ในการที่ห้องเรียนหนึ่งต้องการจะเตรียมข้อมูลเกี่ยวกับการทดลอง เพื่อส่งไปยังอีกห้องเรียนหนึ่งนั้นผู้เรียนในห้องแรกจะต้องช่วยกันตัดสินใจที่ละขั้นตอน ในวิธีการที่จะเก็บรวบรวมข้อมูล และการเตรียมข้อมูลอย่างไร เพื่อส่งข้อมูลผลการทดลองนี้ไปให้ผู้เรียนอีกห้องหนึ่ง โดยที่ผู้เรียนต่างห้องสามารถเข้าใจได้ง่าย นอกจากนี้ผู้เรียนที่ใช้บริการข้อมูลเครือข่ายก็จะต้องทำงานร่วมกับบรรณารักษ์ หรือครูผู้สอนอย่างใกล้ชิดเพื่อให้ได้มาซึ่งกลยุทธ์การสืบค้นข้อมูลที่มีประสิทธิภาพ

2.1.5 สันนิษฐานกระบวนการ สหสาขาวิชา (interdisciplinary approach) กล่าวคือ การนำเครือข่ายมาใช้เชื่อมโยงกับกิจกรรมการเรียนการสอนนั้น นักศึกษาสามารถที่จะบูรณาการเรียนการสอนในวิชาต่างๆ อาทิ เช่น คณิตศาสตร์ ภูมิศาสตร์ สังคม ภาษาศาสตร์ ซึ่งสามารถศึกษาไปพร้อมๆ กันผ่านอินเทอร์เน็ตได้เป็นอย่างดี

2.1.6 ช่วยขยายขอบเขตของห้องเรียนออกไป เพราะผู้เรียนสามารถที่จะใช้เครือข่ายในการสำรวจปัญหาต่างๆ ที่ผู้เรียนมีความสนใจ เช่น การเรียนเกี่ยวกับการอนุรักษ์สิ่งแวดล้อม ผู้เรียนมีความสนใจ เช่น ในการเรียนเกี่ยวกับการอนุรักษ์สิ่งแวดล้อมนั้น ผู้เรียนสามารถเลือกสำรวจปัญหาที่พบเห็นในชุมชนของตนได้ ไม่ว่าจะเป็น ปัญหามลภาวะทางน้ำ อากาศ ฝุ่น หรือขยะ ฯลฯ ซึ่งเป็นปัญหาที่มีความเกี่ยวข้อง และมีความหมายกับตนมากกว่าการเรียนในห้องตามปกติ นอกจากนี้การที่ผู้เรียนได้ใช้เครือข่ายในการเรียนของตนเป็นการเปิดโอกาสให้ผู้เรียนได้ทำงานร่วมกับผู้อื่นซึ่งอาจมีความคิดเห็นแตกต่างกับตนได้นั้น ก็ทำให้ผู้เรียนมีโอกาสที่มองปัญหานั้นๆ ในหลายๆ แง่มุมอีกด้วย

สำหรับในประเทศไทยได้พยายามในการนำอินเทอร์เน็ตมาใช้ในการศึกษาซึ่งสามารถที่จะพัฒนาศักยภาพในการประยุกต์ได้อย่างมาก อาทิ

1. บริการการศึกษาวิถีไกล (remote learning หรือ tele-education) บริการการศึกษาวิถีไกลสามารถกระจายโอกาสในการศึกษาให้แก่ประชาชนในชนบท หรือผู้ด้อยโอกาสทางสังคม เช่น คนพิการซึ่งไม่สามารถเดินทางออกนอกบ้านได้ บริการการศึกษาวิถีไกลต่างจากการศึกษาผ่านโทรทัศน์ และวิทยุที่มีอยู่ในปัจจุบันตรงที่ผู้เรียนจะไม่เป็นผู้รับฟังการสอนแต่เพียงอย่างเดียว แต่จะสามารถอภิปรายหรือซักถามสิ่งที่ไม่เข้าใจกับผู้สอนได้ด้วย นอกจากนี้การศึกษาวิถีไกลยังสามารถทำให้การศึกษาไม่ถูกจำกัดอยู่ในท้องถิ่น กล่าวคือ นักเรียนจะสามารถเลือกเรียนกับอาจารย์ผู้ที่มีชื่อเสียงในประเทศหรือแม้แต่ในต่างประเทศได้

2. บริการโปรแกรมคอมพิวเตอร์เพื่อการเรียนการสอน (computer aided learning หรือ computer aided instruction) ผ่านเครือข่าย การศึกษาในรูปแบบใหม่นี้จะไม่ถูกจำกัดโดยเวลาและสถานที่ และสามารถปรับให้เข้ากับความสามารถในการเรียนรู้ของผู้ใช้แต่ละคนได้ โดยไม่ต้องฝืนปรับความสามารถในการเรียนรู้ของตนเข้ากับผู้ที่เรียนได้เร็วหรือช้ากว่า นอกจากนี้การเรียนรู้กับคอมพิวเตอร์ยังมีข้อดีที่ช่วยลดความประหม่าของผู้เรียน ในการซักถามสิ่งที่ตนไม่รู้ต่อหน้าผู้อื่น หรือความกลัวความผิดพลาดในการทดลอง ซึ่งมักพบในการเรียนเป็นกลุ่ม

3. บริการห้องสมุดเสมือน (virtual library) ซึ่งจะช่วยแก้ปัญหาขาดแคลนห้องสมุดหรือหนังสือได้ นอกจากนี้ห้องสมุดเสมือนซึ่งเก็บสื่อแบบมัลติมีเดียในรูปแบบดิจิทัล ยังสามารถให้บริการจัดนิทรรศการทางวิทยาศาสตร์ ทางศิลปะ หรือนิทรรศการอื่นๆ ได้โดยง่ายอีกด้วย นอกเหนือไปจาก

ใช้เสริมการศึกษาในชั้นเรียนแล้ว ห้องสมุดเสมือนยังมีศักยภาพอย่างมากในการใช้เพื่อการเรียนรู้แบบสืบเสาะด้วยตนเอง ตามความสนใจของผู้เรียน และตามความเหมาะสมกับท้องถิ่น

4. บริการที่ช่วยในการเรียนรู้เป็นกลุ่ม (collaboration tools) ทักษะในการทำงานเป็นกลุ่มจะเป็นสิ่งสำคัญในการทำงานของคนทำงานใช้ความรู้ (knowledge worker) ในอนาคตทางด่วนข้อมูลสามารถช่วยให้การเรียนรู้ในการทำงานร่วมกันเป็นกลุ่มและทำให้เครือข่ายของการเรียนรู้เกิดขึ้นได้ง่าย สิ่งที่สำคัญคือ ผู้สอนควรส่งเสริมให้ผู้เรียนคนนั้นเข้าร่วมการแสดงความคิดเห็นหรือเป็นผู้ให้ความรู้แก่กลุ่ม อาจเป็นกิจกรรมในชั้นเรียน หรือการกระตุ้นให้เกิดกิจกรรมปฏิสัมพันธ์ผ่านเครือข่าย กล่าวคือมีการให้ผู้เรียนส่งการบ้าน หรือสอบถามอาจารย์ได้ทางอีเมล เป็นต้น

5. บริการการเรียนรู้ในสิ่งแวดล้อมจริง หรือสิ่งแวดล้อมจำลองสภาพจริง (situated or simulated learning) ในอนาคตเทคโนโลยีเสมือนจริง (virtual reality) และเทคโนโลยีการจำลองสภาพจริง (simulation) จะมีประโยชน์อย่างมากในการสร้างสิ่งแวดล้อมในการเรียนรู้ด้วยการปฏิบัติ ใช้ในการฝึกนักบิน (flight simulation) ในปัจจุบันสามารถจำลองเหตุการณ์ต่างๆ ซึ่งการฝึกจากการบินจริงมีโอกาสน้อย เช่น การเกิดอุบัติเหตุในแบบต่างๆ ในอนาคต เทคโนโลยีเหล่านี้น่าจะมีส่วนช่วยในการเรียนรู้ในวิชาฟิสิกส์ ชีววิทยา เคมี ภูมิศาสตร์ และแขนงอื่นๆ ซึ่งไม่จำเป็นต้องเปลืองงบประมาณในการทดลองโดยใช้สารเคมีจริง และยังทำให้ปลอดภัยจากผลที่จะเกิดขึ้นอีกด้วย

## 2.2 ด้านความบันเทิง

ในอินเทอร์เน็ตมีบริการด้านบันเทิงในรูปแบบต่างๆ เช่น เกมส์ เพลง รายการโทรทัศน์ รายการวิทยุ เป็นต้น เราสามารถเลือกใช้บริการเพื่อความบันเทิงได้ตลอด 24 ชั่วโมง และจากแหล่งต่างๆ ทั่วทุกมุมโลก ทั้งจากประเทศไทย อเมริกา ยุโรป และออสเตรเลีย เป็นต้น

เดิมทีการให้บริการจำกัดให้ใช้ในด้านการศึกษาวิจัยและอยู่ในแวดวงการศึกษาเท่านั้น ต่อมาได้มีการขยายในเชิงธุรกิจมากขึ้น ทำให้ขอบข่ายการใช้อินเทอร์เน็ตมีมากมายขึ้น โดยเฉพาะในด้านบันเทิง เช่น

2.2.1 การพักผ่อนหย่อนใจ สันทนาการ เช่น การค้นหาวารสารต่าง ๆ ผ่านระบบเครือข่ายอินเทอร์เน็ต ที่เรียกว่า Magazine online รวมทั้งหนังสือพิมพ์และข่าวสารอื่นๆ โดยมีภาพประกอบ ที่จอคอมพิวเตอร์เหมือนกับวารสารตามร้านหนังสือทั่วไป

2.2.2 สามารถฟังวิทยุผ่านระบบเครือข่ายอินเทอร์เน็ตได้

2.2.3 สามารถดึงข้อมูล (Download) ภาพยนตร์ตัวอย่างทั้งภาพยนตร์ใหม่และเก่า มาดูได้

2.2.4 สามารถอ่านข่าวสารของกลุ่มสนทนาต่างๆ

2.2.5 สามารถท่องเที่ยวไปยังสถานที่ต่างๆ ได้ทั่วโลก เช่น พิพิธภัณฑ์ สวน

สัตว์ เป็นต้น

### 2.3 ด้านธุรกิจและการพาณิชย์

2.3.1 ค้นหาข้อมูลต่างๆเพื่อช่วยในการตัดสินใจทางธุรกิจ

2.3.2 สามารถซื้อขายสินค้า ผ่านระบบเครือข่ายอินเทอร์เน็ต (E-Commerce : Electronic Commerce) เป็นการจับจ่ายสินค้าและบริการ เช่น ขายหนังสือ คอมพิวเตอร์ การท่องเที่ยว เป็นต้น ปัจจุบันมีบริษัทเป็นหมื่นบริษัทที่ใช้อินเทอร์เน็ตในการทำธุรกิจ และให้บริการลูกค้าตลอด 24 ชั่วโมง ในปี 2540 การค้าขายบนอินเทอร์เน็ตมีมูลค่าสูงถึง 1 แสนล้านบาท และจะเพิ่มเป็น 1 ล้านล้านบาทในอีก 5 ปีข้างหน้า ซึ่งเป็นโอกาสทางธุรกิจแบบใหม่ที่น่าสนใจ และเปิดทางให้ทุกคนเข้ามาทำธุรกิจได้โดยใช้ทุนไม่มากนัก

2.3.3 ผู้ใช้ที่เป็นบริษัท หรือองค์กรต่างๆ ก็สามารถเปิดให้บริการ และสนับสนุนลูกค้าของตน ผ่านระบบเครือข่ายอินเทอร์เน็ตได้ เช่น การให้คำแนะนำ สอบถามปัญหาต่าง ๆ ให้แก่ลูกค้า แจกจ่ายตัวโปรแกรมทดลองใช้ (Shareware) หรือ โปรแกรมแจกฟรี (Freeware) เป็นต้น

### 2.4 ด้านการติดต่อสื่อสาร

2.4.1 ELECTRONIC MAIL (E-mail) คือ ไปรษณีย์อิเล็กทรอนิกส์

2.4.2 การสนทนาโต้ตอบ online ผ่านการพิมพ์ตัวอักษร เช่น ICQ, PIRCH, MSN

2.4.3 การสนทนาโต้ตอบ online โดยสามารถเห็นภาพเคลื่อนไหวและฟังเพลงพูดได้ เช่น Microsoft NetMeeting, Web Browsers, Cam frog

2.4.4 การนำเสนองาน โดยการเชื่อมโยงคอมพิวเตอร์ 2 เครื่องเข้าด้วยกัน เพื่อให้บริการแก่ผู้ใช้ที่ทำงานอยู่กับคอมพิวเตอร์เครื่องหนึ่งสามารถทำงานกับระบบของคอมพิวเตอร์อีกเครื่องได้โดยไม่จำกัดระยะทางและประหยัดเวลา

### 2.5 ด้านการค้นคว้านวัตกรรมใหม่ๆ

ในอินเทอร์เน็ตมีการบริการซอฟต์แวร์ที่ทันสมัยให้ผู้ใช้ และสามารถโยนย้ายซอฟต์แวร์จากอินเทอร์เน็ตมาใช้ในเครื่องคอมพิวเตอร์ได้อีกด้วย

ประโยชน์ของอินเทอร์เน็ตมีดังนี้ (ศิวัช กาญจนชุม และวิหาญ หงส์บิน 2542 : 7)

1. สามารถค้นหาข้อมูลข่าวสารได้ทั่วโลก ไม่ว่าจะเป็นข้อมูลในหัวข้อใดๆ เช่น การแพทย์ การศึกษา กีฬา บันเทิง วัฒนธรรม เป็นต้น ในรูปแบบของตัวอักษร เสียง และรูปภาพ เคลื่อนไหวได้
2. สามารถที่จะใช้อินเทอร์เน็ตในการส่งจดหมายอิเล็กทรอนิกส์ได้ทั่วโลก
3. สามารถสนทนากับผู้ใช้อินเทอร์เน็ตได้ทั้งในประเทศและต่างประเทศโดยเสียค่าใช้จ่ายที่ถูกลงกว่าโทรศัพท์
4. อินเทอร์เน็ตเป็นแหล่งรวบรวมข้อมูลข่าวสาร ซึ่งผู้ใช้สามารถที่จะอ่าน หรือออกความคิดเห็นได้อย่างอิสระ
5. สามารถทำธุรกรรมบนอินเทอร์เน็ตได้ โดยการทำ E-Commerce ซึ่งเป็นการทำธุรกิจซื้อขายแลกเปลี่ยนสินค้าหรือบริการได้ทั่วโลก
6. รับ-ส่งแฟ้มข้อมูล ข่าวสาร รูปภาพ โปรแกรมต่างๆ ได้ในรูปแบบของการดาวน์โหลด
7. เชื่อมโยงข้อมูลได้อย่างกว้างขวาง
8. สามารถแลกเปลี่ยนข้อมูลกันได้ และสามารถทำได้ทันที
9. สามารถเล่นเกมในรูปแบบความจริงเสมือนได้
10. สามารถเผยแพร่ข้อมูลข่าวสารของผู้ใช้บริการได้ เช่น ประวัติส่วนตัว ผลงานวิจัย ภาพครอบครัว สินค้า และบริการขององค์กร เป็นต้น
11. ประหยัดค่าใช้จ่ายและระยะเวลาในการติดต่อสื่อสาร
12. สร้างภาพพจน์ทางไอทีที่ดีให้กับองค์กร

### 3. ศูนย์คอมพิวเตอร์สารสนเทศ มหาวิทยาลัยศิลปากร

ศูนย์คอมพิวเตอร์ได้รับอนุมัติจัดตั้งอย่างเป็นทางการในปี พ.ศ. 2533 มีหน้าที่ให้บริการเครื่องคอมพิวเตอร์และการวิจัยในรายวิชาคอมพิวเตอร์ และรายวิชาต่างๆ ที่สอนในมหาวิทยาลัย เพื่อให้ได้ประโยชน์สำหรับนักศึกษา โดยให้ได้ผลตรงตามความต้องการของตลาด ซึ่งจะใช้ห้องปฏิบัติการไมโครคอมพิวเตอร์ในการฝึกหัดให้นักศึกษามีประสบการณ์เพิ่มมากขึ้น และให้บริการในการพัฒนาระบบงานคอมพิวเตอร์และสารสนเทศในงานบริหารธุรการของมหาวิทยาลัย รวมทั้งส่งเสริมการผลิตสื่อการเรียนการสอน

นอกจากนี้ยังมีหน้าที่ในการฝึกอบรมทางวิชาการแก่บุคลากรของมหาวิทยาลัยให้บริการเครือข่าย ตลอดจนให้บริการวิเคราะห์ข้อมูลและคอมพิวเตอร์ในการฝึกอบรมแก่ส่วนราชการและหน่วยงานต่างๆ และดำเนินการวิจัยในด้านการพัฒนาซอฟต์แวร์ที่เป็นประโยชน์ต่อ



ชุมชนด้านที่สามารถจัดทำได้โดยศูนย์คอมพิวเตอร์ให้บริการดังกล่าวทุกวิทยาเขตของมหาวิทยาลัย ได้แก่ วังท่าพระ สำนักงานอธิการบดี ตลิ่งชัน วิทยาเขตพระราชวังสนามจันทร์ และวิทยาเขต สารสนเทศเพชรบุรี

งานบริการของศูนย์คอมพิวเตอร์ มีห้องปฏิบัติการสำหรับให้บริการ ได้แก่

1. ห้องบริการคอมพิวเตอร์ศูนย์จะให้บริการเครื่องคอมพิวเตอร์แก่นักศึกษาที่ลงทะเบียนเรียนวิชาที่เกี่ยวข้องกับคอมพิวเตอร์
2. ห้องปฏิบัติการภาษา
3. ห้องฝึกอบรมศูนย์จะจัดการอบรมการใช้คอมพิวเตอร์แก่บุคลากรภายนอกระหว่างปิดภาคการศึกษาตามความเหมาะสม
4. ห้องปฏิบัติการสารสนเทศภูมิศาสตร์ (GIS)
5. ห้องการเรียนการสอนทางไกล

ศูนย์คอมพิวเตอร์มหาวิทยาลัยศิลปากร วิทยาเขตสารสนเทศเพชรบุรี ตั้งอยู่ที่ 1 หมู่ที่ 3 ถนนชะอำ-ปราณบุรี ตำบลสามพระยา อำเภอชะอำ จังหวัดเพชรบุรี 76120 โดย

- บริการอินเทอร์เน็ตด้วยคอมพิวเตอร์ประสิทธิภาพสูง
- Server สำหรับฐานข้อมูลระบบ MIS
- ระบบไมโครคอมพิวเตอร์บริการการเรียนการสอนในรายวิชาพื้นฐานทางคอมพิวเตอร์และการเรียนการสอนคอมพิวเตอร์เฉพาะด้าน
- ศูนย์เรียนย่อยในการสอนทางไกลติดต่อกับวิทยาเขตพระราชวังสนาม

จันทร์

ศูนย์คอมพิวเตอร์มหาวิทยาลัยศิลปากร วิทยาเขตสารสนเทศเพชรบุรี เปิดให้บริการแก่นักศึกษาและบุคลากรทุกวัน ดังนี้

ผลงานวิจัยที่เกี่ยวกับ

วันจันทร์ – วันศุกร์	เวลา 08.00 – 21.00 น.
วันเสาร์ – อาทิตย์	เวลา 09.00 – 16.00 น.

#### 4. งานวิจัยที่เกี่ยวข้อง

วอนชนก ไชยสุนทร (2546 : 48-50) ได้ทำการศึกษาพฤติกรรมการใช้อินเทอร์เน็ตของนักศึกษาปริญญาตรีในสาขาวิชาด้านคอมพิวเตอร์ สถาบันเทคโนโลยีพระจอมเกล้าเจ้าคุณทหารลาดกระบัง ได้สรุปได้ดังนี้

## 1. ข้อมูลทั่วไปของนักศึกษา

- 1.1 นักศึกษาปริญญาตรีในสาขาวิชาด้านคอมพิวเตอร์ สถาบันเทคโนโลยีพระจอมเกล้าเจ้าคุณทหารลาดกระบัง ส่วนใหญ่เป็นเพศชายมากกว่าเพศหญิง
- 1.2 นักศึกษาส่วนใหญ่อายุเรียงจากมากไปหาน้อย คือ ระหว่าง 20 - 21 ปี, 22 - 23 ปี, 24 ปีขึ้นไป, 18 - 19 ปี และต่ำกว่า 18 ปีตามลำดับ
- 1.3 นักศึกษาส่วนใหญ่เรียนสาขาวิชาวิศวกรรมคอมพิวเตอร์ คณะวิศวกรรมศาสตร์ รองลงมาสาขาวิชาวิทยาการคอมพิวเตอร์ คณะวิทยาศาสตร์ และสาขาวิชาอิเล็กทรอนิกส์ และคอมพิวเตอร์ คณะครุศาสตร์อุตสาหกรรม
- 1.4 นักศึกษาส่วนใหญ่เรียนหลักสูตรปกติ ชั้นปีที่ 4
- 1.5 นักศึกษาส่วนใหญ่มีประสบการณ์ในการใช้อินเทอร์เน็ตมากกว่า 5 ปีขึ้นไป
- 1.6 นักศึกษาส่วนใหญ่ในหนึ่งสัปดาห์มีการใช้อินเทอร์เน็ตทุกวัน
- 1.7 นักศึกษาส่วนใหญ่มีระยะเวลาโดยเฉลี่ยในการใช้อินเทอร์เน็ตในแต่ละครั้งระหว่าง 1-2 ชั่วโมง
- 1.8 นักศึกษาส่วนใหญ่ใช้อินเทอร์เน็ตในระหว่างเวลา 18.01-24.00 น.
- 1.9 นักศึกษาส่วนใหญ่ใช้อินเทอร์เน็ตที่บ้านหรือหอพัก

## 2. พฤติกรรมการใช้อินเทอร์เน็ตของนักศึกษา

- 2.1 ด้านวัตถุประสงค์ในการใช้อินเทอร์เน็ต
  - 2.1.1 นักศึกษามีพฤติกรรมการใช้อินเทอร์เน็ต เพื่อการศึกษาตามหลักสูตรในภาพ รวมอยู่ในระดับปานกลาง
  - 2.1.2 นักศึกษามีพฤติกรรมการใช้อินเทอร์เน็ต เพื่อความบันเทิงและความสนุกสนาน ในภาพรวมอยู่ในระดับปานกลาง
  - 2.1.3 นักศึกษามีพฤติกรรมการใช้อินเทอร์เน็ต เพื่อการประกอบอาชีพและธุระส่วนตัวในภาพรวมอยู่ในระดับปานกลาง
- 2.2 นักศึกษามีพฤติกรรมการใช้อินเทอร์เน็ต ด้านประเภทการบริการที่ใช้บนอินเทอร์เน็ต ส่วนใหญ่ 3 อันดับแรก คือ เวิลด์ไวด์เว็บ, การรับ-ส่งจดหมายอิเล็กทรอนิกส์ และการสนทนาโต้ตอบแบบ Online (Chatting)
- 2.3 นักศึกษามีพฤติกรรมการใช้อินเทอร์เน็ต ด้านประเภทข้อมูลที่ต้องการจากอินเทอร์เน็ตส่วนใหญ่ 3 อันดับแรก คือ คอมพิวเตอร์, เพลงและดนตรี และอินเทอร์เน็ต และบันเทิงทั่วไป

สุนิสา เหลืองสมบูรณ์ (2537 : 12-25) ทำการวิจัยเรื่องความคิดเห็นของผู้ใช้ระบบเครือข่ายอินเทอร์เน็ตของศูนย์เทคโนโลยีอิเล็กทรอนิกส์และคอมพิวเตอร์แห่งชาติในสังกัดสถาบันอุดมศึกษา พบว่า บริการที่ใช้มากที่สุด คือ บริการไปรษณีย์อิเล็กทรอนิกส์ การโอนย้ายแฟ้มข้อมูล การสนทนาผ่านระบบเครือข่าย การใช้เครื่องระยะไกล และบริการข่าวสาร ตามลำดับ โดยลักษณะงานที่ใช้มากที่สุด เพื่อสืบค้นข้อมูลเพื่องานวิจัยและพัฒนา ซึ่งมีการใช้บริการการประชุมทางวิชาการน้อยที่สุด

ชาตรีส การเวก และคณะ (2546 : 15) ทำการวิจัยเรื่องพฤติกรรมและจุดมุ่งหมายในการใช้อินเทอร์เน็ตของนักศึกษา มหาวิทยาลัยของรัฐ ในกรุงเทพมหานคร ผลการวิจัยพบว่า นักศึกษาส่วนใหญ่ใช้อินเทอร์เน็ตมาเป็นเวลา 1-2 ปี และใช้ไม่ต่ำกว่า 5 ครั้ง/สัปดาห์ ครั้งละไม่น้อยกว่า 4 ชั่วโมง โดยใช้ในเวลา 18.00-24.00 น. มากที่สุด ในด้านจุดมุ่งหมายของอินเทอร์เน็ตพบว่า ร้อยละ 86.4 ใช้อินเทอร์เน็ตเพื่อความบันเทิง ส่วนเนื้อหาด้านบันเทิงที่นักศึกษาเปิดรับมากที่สุด ร้อยละ 93.6 เพื่อท่องเว็บไซต์ สนองความต้องการทางอารมณ์ รองลงมา ร้อยละ 88.6 ใช้ชมภาพยนตร์และดนตรี ร้อยละ 81.7 ใช้เล่นเกมสื่อบันเทิง ส่วนจุดมุ่งหมายรองลงมา ร้อยละ 64.8 ใช้อินเทอร์เน็ตเพื่อการศึกษา โดยร้อยละ 81.2 ใช้อินเทอร์เน็ตเพื่อติดตามข่าวสารทางการศึกษา รองลงมา ร้อยละ 79.8 ใช้อินเทอร์เน็ตเพื่อกันกว้างงานวิจัยเพื่อเป็นข้อมูลประกอบการเรียน และร้อยละ 74 ใช้อินเทอร์เน็ตเพื่อตรวจสอบผลการเรียน และจุดมุ่งหมายอันดับสุดท้าย ร้อยละ 46.7 ใช้เพื่อการติดต่อธุระส่วนตัว โดยร้อยละ 86.2 ใช้เพื่อติดต่อสื่อสารกับเพื่อน นอกจากนี้ยังพบว่า มีกลุ่มตัวอย่างเพียงร้อยละ 26.4 ที่ระบุว่ามหาวิทยาลัยเป็นแหล่งความรู้เกี่ยวกับอินเทอร์เน็ตและมีเพียงร้อยละ 4.5 ที่ระบุว่าผู้ปกครองเป็นแหล่งความรู้เกี่ยวกับอินเทอร์เน็ต

สรญา สาโรวาท (2544 : 19-22) ทำการวิจัยเรื่องสภาพและปัญหาการใช้อินเทอร์เน็ตและอินเทอร์เน็ตในสถาบันราชภัฏรัตโกสินทร์ เพื่อศึกษาถึงสภาพและปัญหาการใช้อินเทอร์เน็ตและอินเทอร์เน็ตในสถาบันราชภัฏรัตนโกสินทร์ โดยมีกลุ่มตัวอย่าง คือ นักศึกษาระดับปริญญาตรี โปรแกรมวิชาคอมพิวเตอร์ศึกษา จำนวน 92 คน นักศึกษาระดับปริญญาตรี โปรแกรมวิชาการจัดการคอมพิวเตอร์ จำนวน 81 คน นักศึกษาระดับปริญญาตรี โปรแกรมวิชาคอมพิวเตอร์ธุรกิจ จำนวน 172 คน ซึ่งทำการวิเคราะห์ข้อมูลที่เป็นผลการวิจัยโดยการหาความถี่ ร้อยละ ค่าเฉลี่ย และส่วนเบี่ยงเบนมาตรฐาน มีผลการวิจัยดังนี้

สภาพการใช้งานอินเทอร์เน็ตและอินเทอร์เน็ต

1. ลักษณะการใช้อินเทอร์เน็ตและอินเทอร์เน็ตมากที่สุด คือ เมื่อมีเวลาว่าง รองลงมาคือ ตามตารางเวลาเรียน เมื่อมีเวลาว่างและเมื่อห้องที่ใช้งานเปิดบริการ รวมทั้งสามข้อ ไม่เคยใช้งานที่สถาบัน ตามตารางเรียนเวลาเรียน เมื่อห้องใช้งานเปิด ตามลำดับ

2. ระยะเวลาในการใช้อินเทอร์เน็ตและอินเทอร์เน็ต ตั้งแต่เริ่มต้นใช้งานจนถึงปัจจุบัน ระดับมากที่สุด คือ ตั้งแต่ 1-3 ปี, น้อยกว่า 6 เดือน, 6-12 เดือน, 3-5 ปี และ 5 ปีขึ้นไป ตามลำดับ
  3. ความถี่ในการใช้อินเทอร์เน็ตและอินเทอร์เน็ตต่อสัปดาห์ ระดับมากที่สุด คือ ต่ำกว่าหนึ่งชั่วโมง สองชั่วโมง สองถึงสามชั่วโมง มากกว่าห้าชั่วโมง และสี่ถึงห้าชั่วโมง ตามลำดับ
  4. ช่วงเวลาในการใช้อินเทอร์เน็ตและอินเทอร์เน็ตแต่ละครั้ง ระดับมากที่สุด ช่วงเวลา 18.01-20.00 น. ช่วงเวลา 16.01-18.00 น. ช่วงเวลา 12.01-14.00 น. ช่วงเวลา 10.01-12.00 น. ช่วงเวลา 14.01-16.00 น. ช่วงเวลา 08.01-10.00 น. และช่วงเวลาไม่แน่นอน ตามลำดับ
  5. วัตถุประสงค์ในการใช้อินเทอร์เน็ตและอินเทอร์เน็ต ระดับมากที่สุด คือ เพื่อค้นหาข้อมูลเพิ่มเติมความรู้ เพื่อการศึกษา เพื่อการติดต่อสื่อสาร และเพื่อความบันเทิง ตามลำดับ
  6. ประเภทของบริการในการใช้อินเทอร์เน็ตและอินเทอร์เน็ต ระดับมากที่สุด คือ ค้นหาข้อมูลใน World Wide Web รับ-ส่งจดหมาย (E-mail) ส่งข้อความเข้าทางเพจเจอร์ สนทนาผ่านหน้าจอคอมพิวเตอร์ รับฟังข่าวสารข้อมูล บริการโอนถ่ายข้อมูล บริการซื้อ-ขายสินค้าผ่านอินเทอร์เน็ต และบริการเทลเน็ต (Telnnet) ตามลำดับ
- เรื่องศ ใจวัง (2547 : 41) ทำการวิจัยเรื่องพฤติกรรมการใช้อินเทอร์เน็ตของนักศึกษาวิทยาลัยนอร์ท – เชียงใหม่ อำเภอหางดง จังหวัดเชียงใหม่ โดยมีกลุ่มประชากรคือ นักศึกษาชั้นปีที่ 1-4 ที่ศึกษาในภาคปกติ และภาคสมทบ 2 คณะ 7 สาขาวิชา และกลุ่มตัวอย่างรวมทั้งสิ้น 209 คน โดยทำการสุ่มตัวอย่างอย่างง่าย (random sampling) ทำการวิเคราะห์ข้อมูลโดยการหาค่าเฉลี่ย ค่าเฉลี่ยเลขคณิต และค่าเบี่ยงเบนมาตรฐาน ผลการวิจัยมีดังนี้
1. สถานภาพส่วนบุคคลของนักศึกษาวิทยาลัยนอร์ท – เชียงใหม่ พบว่า ผู้ให้ข้อมูลส่วนใหญ่เป็นเพศชาย อายุเฉลี่ย 22.30 ปี รายได้เฉลี่ยต่อเดือนอยู่ในช่วง 3,329.19 บาท
  2. นักศึกษาวิทยาลัยนอร์ท – เชียงใหม่ ส่วนใหญ่เคยได้เรียนเกี่ยวกับการใช้อินเทอร์เน็ต
  3. วัตถุประสงค์การใช้อินเทอร์เน็ต พบว่า นักศึกษานิยมใช้อินเทอร์เน็ตเพื่อการศึกษา ค้นคว้าเอกสารประกอบการเรียนหรือรายงานมากที่สุด รองลงมาคือ เพื่อความบันเทิงในการค้นหาข้อมูลที่ตนเองสนใจ ใช้เพื่อการสื่อสารในการส่ง E-mail ใช้เพื่อทำธุรกิจในการเลือกชมสินค้าที่ตนเองสนใจ และใช้เพื่อค้นคว้านวัตกรรมใหม่ๆ
  4. นักศึกษาวิทยาลัยนอร์ท – เชียงใหม่มีการใช้อินเทอร์เน็ตเพื่อการทำธุรกิจในการเลือกชมสินค้าที่ตนเองสนใจมากที่สุด

สุพรรณิ ลิ้อ (2549 : 54-71) ทำการวิจัยเรื่องพฤติกรรมการใช้อินเทอร์เน็ตของนักศึกษาปริญญาตรีมหาวิทยาลัยเกษมบัณฑิต โดยมีกลุ่มตัวอย่างคือ นักศึกษาระดับปริญญาตรีที่ลงทะเบียนเรียนในภาคเรียนที่ 2 ปีการศึกษา 2548 มหาวิทยาลัยเกษมบัณฑิต จำนวน 381 คน ได้มาโดยวิธีการสุ่มแบบแบ่งชั้น ทำการวิเคราะห์ข้อมูลโดยหาค่าความถี่ ร้อยละ ค่าเฉลี่ย และค่าเบี่ยงเบนมาตรฐาน ผลการวิจัยสรุปได้ดังนี้

1. นักศึกษาปริญญาตรีมหาวิทยาลัยเกษมบัณฑิตส่วนใหญ่มีประสบการณ์ในการใช้อินเทอร์เน็ตมากกว่า 4 ปีขึ้นไป
2. นักศึกษาปริญญาตรีมหาวิทยาลัยเกษมบัณฑิตส่วนใหญ่ใน 1 สัปดาห์ใช้อินเทอร์เน็ตมากกว่า 4 ชั่วโมง/สัปดาห์
3. ด้านความรู้เกี่ยวกับการใช้อินเทอร์เน็ต ส่วนใหญ่มีพฤติกรรมกรใช้อินเทอร์เน็ตในระดับพื้นฐานและเริ่มใช้ เรียนรู้โดยศึกษาจากเอกสารด้วยตัวเอง และการสืบค้นข้อมูลจากเว็บไซต์ Google
4. ด้านวัตถุประสงค์การใช้อินเทอร์เน็ตแบ่งออกเป็น 4 ประเภท คือ
  - 4.1 เพื่อติดต่อสื่อสาร ในภาพรวมอยู่ในระดับปานกลาง ข้อที่มีค่าเฉลี่ยสูงสุด คือ การใช้โปรแกรมสนทนาออนไลน์
  - 4.2 เพื่อการศึกษา ในภาพรวมอยู่ในระดับมาก ข้อที่มีค่าเฉลี่ยสูงสุด คือ การลงทะเบียนเรียนผ่านเว็บ
  - 4.3 เพื่อการค้นคว้าข้อมูล ในภาพรวมอยู่ในระดับมาก ข้อที่มีค่าเฉลี่ยสูงสุด คือ ใช้เว็บไซต์ในการค้นหาข้อมูลที่ทันสมัย
  - 4.4 เพื่อความบันเทิงและความสนุกสนาน ในภาพรวมอยู่ในระดับปานกลาง ข้อที่มีค่าเฉลี่ยสูงสุด คือ การดูหนัง และฟังเพลงผ่านอินเทอร์เน็ต

จากการศึกษาวิจัยต่างๆ พบว่า อินเทอร์เน็ตได้เข้ามามีบทบาทต่อบุคคลเป็นอย่างมาก อินเทอร์เน็ตมีคุณสมบัติ และวิธีการใช้งานมากมาย ซึ่งสามารถก่อให้เกิดผลต่างๆ ตามมาได้อีกคร่ต่างๆ มีความตื่นตัวต่อเทคโนโลยีทางคอมพิวเตอร์ที่เปลี่ยนแปลงไป มีการแสวงหาประโยชน์ และการนำไปประยุกต์ใช้งานได้อย่างเหมาะสมกับความก้าวหน้าของเทคโนโลยีทั้งด้านเศรษฐกิจ การพัฒนาคุณภาพชีวิตของมนุษย์ และที่สำคัญ คือ การพัฒนาทางการศึกษา

### บทที่ 3 วิธีดำเนินการวิจัย

การวิจัยครั้งนี้เป็นการวิจัยประยุกต์เชิงสำรวจ โดยกำหนดหัวข้อของการวิจัย คือ “พฤติกรรมการใช้อินเทอร์เน็ต ของนักศึกษาระดับปริญญาตรี มหาวิทยาลัยศิลปากร วิทยาเขตสารสนเทศเพชรบุรี” การเก็บข้อมูลในการวิจัยครั้งนี้จะทำการสอบถามจากนักศึกษามหาวิทยาลัยศิลปากร วิทยาเขตสารสนเทศเพชรบุรีที่มีการใช้บริการอินเทอร์เน็ต ในการศึกษาจะศึกษาถึงปัจจัยที่มีความสัมพันธ์ต่อพฤติกรรมการใช้อินเทอร์เน็ต เพื่อนำผลจากการวิจัยมาเป็นแนวทางในการวางแผนทางการให้บริการอินเทอร์เน็ตต่อผู้ใช้ให้เกิดประสิทธิภาพเพื่อตอบสนองความต้องการของผู้ใช้บริการอินเทอร์เน็ตได้อย่างเหมาะสมยิ่งขึ้น ซึ่งผู้วิจัยได้กำหนดวิธีการดำเนินการวิจัยดังนี้

- 3.1 ประชากรและกลุ่มตัวอย่าง
- 3.2 เครื่องมือที่ใช้ในการวิจัย
- 3.3 การสร้างเครื่องมือและการตรวจสอบความถูกต้องของเครื่องมือ
- 3.4 การเก็บรวบรวมข้อมูล
- 3.5 การวิเคราะห์ข้อมูล
- 3.6 สถิติที่ใช้ในการวิเคราะห์ข้อมูล

#### 3.1 ประชากรและกลุ่มตัวอย่าง

**3.1.1 ประชากร** ได้แก่ นักศึกษามหาวิทยาลัยศิลปากร วิทยาเขตสารสนเทศเพชรบุรี ที่ลงทะเบียนเรียนตั้งแต่ปีการศึกษา 2548 – 2551 จำนวน 3,123 คน โดยแยกเป็นคณะ รวมทั้งสิ้น 3 คณะ (สำนักงานวิทยาเขตสารสนเทศเพชรบุรี 2551) ดังนี้

**ตารางที่ 1** แสดงจำนวนนักศึกษามหาวิทยาลัยศิลปากร วิทยาเขตสารสนเทศเพชรบุรี

คณะ	นักศึกษา (คน)
คณะสัตวศาสตร์และเทคโนโลยีการเกษตร	543
คณะวิทยาการจัดการ	2,006
คณะเทคโนโลยีสารสนเทศและการสื่อสาร	574
<b>รวม</b>	<b>3,123</b>

**หมายเหตุ:** เนื่องจากทำการเก็บแบบสอบถามระหว่างวันที่ 26 ธันวาคม 2551 – 14 มกราคม 2552 ดังนั้นจึงมีการยกเว้น นักศึกษาสาขาวิชาการจัดการท่องเที่ยวปีที่ 4 คณะวิทยาการจัดการ, นักศึกษาปีที่ 4 คณะสัตวศาสตร์และเทคโนโลยีการเกษตร และนักศึกษาปีที่ 4 คณะเทคโนโลยีสารสนเทศ และการสื่อสาร

### 3.1.2 กลุ่มตัวอย่าง

กำหนดจากประชากร ซึ่งคือนักศึกษามหาวิทยาลัยศิลปากร วิทยาเขตสารสนเทศ เพชรบุรี ที่ลงทะเบียนเรียนตั้งแต่ปีการศึกษา 2548 – 2551 โดยคำนวณขนาดกลุ่มตัวอย่าง ด้วยสูตร Taro Yamane (Taro Yamane 1973 : 1088) ระดับความเชื่อมั่น 95 % หรือความคาดเคลื่อนที่ยอมรับได้ 0.05

โดยใช้สูตร

$$n = \frac{N}{1 + Ne}$$

n = ขนาดของกลุ่มตัวอย่าง

N = จำนวนประชากรทั้งหมด

e = ความคาดเคลื่อนที่ยอมรับได้ 0.05 หรือ ร้อยละ 5

$$= \frac{3,123}{1 + (3,123 * 0.05 * 0.05)}$$

$$= \frac{3,123}{1 + 7.81}$$

$$= \frac{3,123}{8.81}$$

$$= 355$$

จากนั้นทำการกำหนดจากกลุ่มตัวอย่าง โดยใช้วิธีการสุ่มแบบแบ่งกลุ่มสองขั้นตอน (Two – stage cluster sampling) จำนวนได้ดังนี้

**Stage 1** การคำนวณขนาดของกลุ่มตัวอย่างแต่ละคณะเทียบสัดส่วน

โดยใช้สูตร

$$n_i = \frac{N_i}{N} * n$$

$n_i$  = ขนาดตัวอย่างของแต่ละคณะ

$N_i$  = จำนวนนักศึกษาแต่ละคณะ

$N$  = จำนวนประชากรทั้งหมด

$n$  = 355 คน (ขนาดตัวอย่างรวม 3 คณะ)

**ตารางที่ 2** แสดงจำนวนนักศึกษา มหาวิทยาลัยศิลปากร วิทยาเขตสารสนเทศเพชรบุรี ที่เป็นสมาชิกของประชากร และกลุ่มตัวอย่าง จำแนกตามคณะ

คณะ	ประชากร (คน)	กลุ่มตัวอย่าง (คน)
สัตวศาสตร์และเทคโนโลยีการเกษตร	543	62
วิทยาการจัดการ	2,006	228
เทคโนโลยีสารสนเทศและการสื่อสาร	574	65
รวม	3,123	355

ผลงานวิจัยนักศึกษา ระดับปริญญาตรี



**Stage 2** การคำนวณขนาดของกลุ่มตัวอย่างแต่ละคณะและชั้นปีเทียบสัดส่วน  
**ตารางที่ 3** แสดงจำนวนนักศึกษามหาวิทยาลัยศิลปากร วิทยาเขตสารสนเทศเพชรบุรี ที่เป็น  
 สมาชิกของประชากร และกลุ่มตัวอย่าง จำแนกตามคณะและชั้นปี

คณะ	นักศึกษาชั้นปีที่								รวม	
	1		2		3		4			
	ประชากร	กลุ่มตัวอย่าง	ประชากร	กลุ่มตัวอย่าง	ประชากร	กลุ่มตัวอย่าง	ประชากร	กลุ่มตัวอย่าง	ประชากร	กลุ่มตัวอย่าง
สัตวศาสตร์และ เทคโนโลยีการเกษตร	242	28	206	23	95	11	-	-	543	62
วิทยาการจัดการ	908	103	600	68	325	37	173	20	2,006	228
เทคโนโลยีสารสนเทศ และการสื่อสาร	238	27	204	23	132	15	-	-	574	65
<b>รวม</b>	<b>1,388</b>	<b>158</b>	<b>1,010</b>	<b>114</b>	<b>552</b>	<b>63</b>	<b>173</b>	<b>20</b>	<b>3,123</b>	<b>355</b>

### 3.2 เครื่องมือที่ใช้ในการวิจัย

#### 3.2.1 ลักษณะของเครื่องมือ

เครื่องมือที่ใช้ในการวิจัยครั้งนี้ เป็นแบบสอบถามเกี่ยวกับการสำรวจพฤติกรรมการใช้  
 อินเทอร์เน็ตของนักศึกษาปริญญาตรี มหาวิทยาลัยศิลปากรวิทยาเขตสารสนเทศเพชรบุรี โดยแบ่ง  
 ออกเป็น 3 ตอน คือ

**ตอนที่ 1** ข้อมูลเกี่ยวกับลักษณะประชากรศาสตร์ของกลุ่มตัวอย่าง ได้แก่ เพศ ชั้นปี  
 คณะที่กำลังศึกษา รายได้ ลักษณะแบบสอบถามเป็นแบบเลือกตอบหลายข้อ (Multiple choices)

**ตอนที่ 2** ข้อมูลเกี่ยวกับพฤติกรรมการใช้อินเทอร์เน็ต ได้แก่ สถานที่ เหตุผล ระยะเวลา  
 ช่วงเวลาและวันในการใช้อินเทอร์เน็ต ลักษณะแบบสอบถามเป็นแบบเลือกตอบหลายข้อ  
 (Multiple choices)

**ตอนที่ 3** ข้อมูลเกี่ยวกับวัตถุประสงค์การใช้อินเทอร์เน็ต ได้แก่ ด้านการศึกษา ความ  
 บันเทิง การทำธุรกิจ การติดต่อสื่อสาร และการค้นคว้านวัตกรรมใหม่ๆ ลักษณะแบบสอบถามเป็น  
 แบบมาตราส่วนประมาณค่า (Rating scale) มีคำตอบ 5 ตัวเลือก โดยกำหนดเกณฑ์ในการให้  
 คะแนนที่ได้จากการวัดแบบใช้สเกลความสำคัญ กำหนดน้ำหนักคะแนนแต่ละตัวเลือกดังนี้

มีระดับการใช้มากที่สุด	เท่ากับ 5 คะแนน
มีระดับการใช้มาก	เท่ากับ 4 คะแนน
มีระดับการใช้ปานกลาง	เท่ากับ 3 คะแนน
มีระดับการใช้น้อย	เท่ากับ 2 คะแนน
มีระดับการใช้น้อยที่สุด	เท่ากับ 1 คะแนน

### 3.3 การสร้างเครื่องมือและการตรวจสอบความถูกต้องของเครื่องมือ

3.3.1 ศึกษาแนวทางการสร้างเครื่องมือวิจัยจากเอกสารต่างๆ เกี่ยวกับขั้นตอนการสร้างและวิธีการสร้างแบบสอบถาม ตลอดจนแนวทางในการกำหนดข้อคำถามให้ครอบคลุมเนื้อหาสาระตามวัตถุประสงค์ของการวิจัย โดยศึกษาคู่มือ เอกสาร และงานวิจัยที่เกี่ยวกับพฤติกรรมการใช้อินเทอร์เน็ต

3.3.2 วางแผนการสร้างเครื่องมือวิจัยและสร้างเป็นแบบสอบถามซึ่งมีลักษณะเป็นแบบมาตราส่วนประมาณค่าให้ครอบคลุมพฤติกรรมการใช้อินเทอร์เน็ต

3.3.3 นำแบบสอบถามที่สร้างขึ้นเสนออาจารย์ที่ปรึกษาเพื่อทำการปรับปรุงแก้ไข

3.3.4 นำแบบสอบถามที่ได้ทำการปรับปรุงแก้ไขแล้วเสนออาจารย์ผู้ทรงคุณวุฒิ 2 ท่าน เพื่อตรวจสอบความถูกต้อง และปรับปรุงแก้ไขอีกครั้ง ดังนี้

- ก. ผู้ช่วยศาสตราจารย์ ประสพชัย พสุนนท์
- ข. อาจารย์นพดล โทวิชัยกุล

3.3.5 นำแบบสอบถามที่ได้ทำการปรับปรุงแก้ไขแล้วทั้ง 2 ครั้ง ไปทดสอบความเชื่อมั่น (reliability) โดยพิจารณาหาค่าความเชื่อมั่นของแบบสอบถาม โดยใช้สูตรสัมประสิทธิ์แอลฟา (Alpha Coefficient) ตามวิธี Cronbach (รวิวรรณ ชินะตระกูล 2542 : 150-151) ซึ่งแบบสอบถามมีระดับความเชื่อมั่น = 0.87 จึงนำแบบสอบถามมาปรับปรุงแก้ไข และใช้เป็นเครื่องมือในการเก็บรวบรวมข้อมูล

### 3.4 การเก็บรวบรวมข้อมูล

การวิจัยครั้งนี้ผู้วิจัยได้เก็บรวบรวมข้อมูลโดยการออกแบบสอบถามเพื่อนำข้อมูลที่ได้มาวิเคราะห์ แปลความหมาย สรุปผล และรายงานผลการวิจัยถึงปัจจัยที่มีความสัมพันธ์ต่อพฤติกรรมการใช้อินเทอร์เน็ต ซึ่งประกอบด้วย

### 3.4.1 ข้อมูลปฐมภูมิ ผู้วิจัยได้เก็บรวบรวมข้อมูล ดังนี้

3.4.1.1 นำแบบสอบถามที่ได้รับการตรวจสอบแล้วไปแจกให้แก่นักศึกษา ระดับปริญญาตรี มหาวิทยาลัยศิลปากร วิทยาเขตสารสนเทศเพชรบุรีที่เป็นกลุ่มตัวอย่าง ด้วยตนเอง เป็นจำนวน 355 ชุด พร้อมทั้งแจ้งกำหนดการวันรับแบบสอบถามคืน

3.4.1.2 หลังจากที่ได้รับแบบสอบถามกลับคืนมาจำนวนทั้งสิ้น 355 ชุด ผู้วิจัยได้ดำเนินการตรวจสอบความถูกต้องและความสมบูรณ์ของแบบสอบถามที่ได้รับมาทั้งหมด ก่อนที่จะนำไปวิเคราะห์ เพื่อความถูกต้องสมบูรณ์

3.4.1.3 นำผลที่ได้จากการเก็บรวบรวมข้อมูลไปวิเคราะห์

### 3.4.2 ข้อมูลทุติยภูมิ

เป็นข้อมูลที่มีการเก็บรวบรวมเอาไว้แล้วโดยบุคคลหรือหน่วยงานอื่น เช่น ผลการวิจัย สถิติ รายงาน ตำรา และเอกสารอื่นๆ ที่เกี่ยวข้อง

### 3.4.3 ระยะเวลาในการเก็บรวบรวมข้อมูล

ผู้วิจัยได้ทำการแจกแบบสอบถามแก่กลุ่มตัวอย่างระหว่างวันที่ 26 ธันวาคม 2551 – 14 มกราคม 2552 รวมเป็นระยะเวลา 20 วัน

## 3.5 การวิเคราะห์ข้อมูล

ผู้วิจัยนำข้อมูลที่เก็บรวบรวมได้จากแบบสอบถามมาวิเคราะห์ โดยการแจกแจงความถี่ของทุกตัวแปรแล้วคำนวณค่าร้อยละ (Percentage) สำหรับตัวแปรเชิงปริมาณที่วัดได้ (quantitative variable) ใช้ค่าสถิติเชิงบรรยาย (descriptive statistics) ทั้งการวัดแนวโน้มเข้าสู่ส่วนกลาง (measure of central tendency) และการวัดการกระจาย (measure of dispersion) ซึ่งมีรายละเอียดดังนี้

วัตถุประสงค์ของการศึกษาในตอนต้นที่ 1 เกี่ยวกับลักษณะของประชากรศาสตร์ ได้แก่ เพศ ชั้นปีที่กำลังศึกษา คณะที่สังกัด รายได้ต่อเดือน เป็นต้น วิเคราะห์โดยการแจกแจงความถี่และหาค่าร้อยละ (Percentage)

วัตถุประสงค์ของการศึกษาในตอนต้นที่ 2 เกี่ยวกับพฤติกรรมการใช้อินเทอร์เน็ต ได้แก่ สถานที่ เหตุผล ระยะเวลา ช่วงเวลาและวันในการใช้อินเทอร์เน็ต วิเคราะห์โดยการแจกแจงความถี่และหาค่าร้อยละ (Percentage)

วัตถุประสงค์ของการศึกษาในตอนต้นที่ 3 เกี่ยวกับวัตถุประสงค์การใช้อินเทอร์เน็ต ได้แก่ ด้านการศึกษา ความบันเทิง การทำธุรกิจ การติดต่อสื่อสาร และการค้นคว้านวัตกรรมใหม่ๆ วิเคราะห์โดยใช้สถิติค่าเฉลี่ย หรือ มัชฌิมเลขคณิต ( Arithmetic mean) โดยใช้มาตราส่วนประมาณค่า (Rating scale)

การแปรความของคะแนนของปัจจัยที่มีผลต่อการใช้อินเทอร์เน็ตจะทำโดยแบ่งมาตราส่วนและคะแนนเฉลี่ยออกเป็น 5 ระดับ (พวงรัตน์ ทวีรัตน์ 2543: 107-108) ดังนี้

ระดับคะแนน 4.21 – 5.00 หมายถึง ระดับการใช้มากที่สุด

ระดับคะแนน 3.41 – 4.20 หมายถึง ระดับการใช้มาก

ระดับคะแนน 2.61 – 3.40 หมายถึง ระดับการใช้ปานกลาง

ระดับคะแนน 1.81 – 2.60 หมายถึง ระดับการใช้น้อย

ระดับคะแนน 1.00 – 1.80 หมายถึง ระดับการใช้ที่น้อยที่สุดหรือไม่สำคัญเลย

การกำหนดการกระจายของข้อมูล ใช้เกณฑ์ตีความหมาย (William Wiersma 1995)

ดังนี้

ค่าเบี่ยงเบนมาตรฐาน 0.00 – 0.99 หมายถึง ระดับการใช้อินเทอร์เน็ตไม่แตกต่างกันมาก

ค่าเบี่ยงเบนมาตรฐาน ตั้งแต่ 1.00 เป็นต้นไป หมายถึง ระดับในการใช้อินเทอร์เน็ตแตกต่างกันมาก

วัตถุประสงค์ของการศึกษาในตอนต้นที่ 4 เกี่ยวกับการทดสอบสมมติฐานโดยใช้เครื่องมือทางสถิติประเภท Independent t-test และ One – Way ANOVA

การทดสอบความแตกต่างของคะแนนเฉลี่ย ของตัวแปร 2 กลุ่ม ด้วยค่าสถิติ

Independent t-test ใช้ในการทดสอบความแตกต่างระหว่างค่าเฉลี่ยของตัวแปรต้น 2 กลุ่ม (พวงรัตน์ ทวีรัตน์ 2540 : 162-163)

การทดสอบความแตกต่างของคะแนนเฉลี่ย ของตัวแปรมากกว่า 2 กลุ่มด้วยค่าสถิติ One – Way ANOVA ใช้ในการทดสอบความแตกต่างระหว่างค่าเฉลี่ยของตัวแปรต้นมากกว่า 2 กลุ่ม (พวงรัตน์ ทวีรัตน์ 2540 : 162-163)

### 3.6 สถิติที่ใช้ในการวิเคราะห์ข้อมูล

สถิติที่นำมาใช้ในการวิจัยครั้งนี้ได้แก่ คือ

1. ค่าร้อยละ (Percentage)
2. ค่าเฉลี่ยเลขคณิต (Arithmetic Mean)
3. ค่าเบี่ยงเบนมาตรฐาน (Standard Deviation)
4. Independent t-test
5. One – Way ANOVA



ผลงานวิจัยนักศึกษา ระดับปริญญาตรี

## บทที่ 4

### ผลการวิเคราะห์ข้อมูล

การวิจัยเรื่องพฤติกรรมการใช้อินเทอร์เน็ตของนักศึกษาปริญญาตรี มหาวิทยาลัยศิลปากร วิทยาเขตสารสนเทศเพชรบุรี ผู้วิจัยได้ทำการวิเคราะห์ข้อมูลตามวัตถุประสงค์ของการวิจัย คือ เพื่อศึกษาพฤติกรรมการใช้อินเทอร์เน็ตของนักศึกษาระดับปริญญาตรีระดับปริญญาตรี มหาวิทยาลัยศิลปากรวิทยาเขตสารสนเทศเพชรบุรี จำนวน 355 คน ได้รับแบบสอบถามคืนมาจำนวน 355 ชุด คิดเป็นร้อยละ 100 ซึ่งผู้วิจัยได้นำเสนอผลการวิเคราะห์ดังนี้

**ตอนที่ 1** ผลการวิเคราะห์ลักษณะประชากรศาสตร์ของนักศึกษาผู้ตอบแบบสอบถาม โดยนำมาแจกแจงความถี่และหาค่า ร้อยละ ดังที่แสดงไว้ในตารางที่ 4 – 11

**ตอนที่ 2** ผลการวิเคราะห์พฤติกรรมการใช้อินเทอร์เน็ตของนักศึกษาผู้ตอบแบบสอบถาม โดยนำมาแจกแจงความถี่และหาค่าร้อยละ ดังที่แสดงไว้ในตารางที่ 12 – 16

**ตอนที่ 3** ผลการวิเคราะห์พฤติกรรมการใช้อินเทอร์เน็ตตามวัตถุประสงค์ของนักศึกษาผู้ตอบแบบสอบถาม โดยการหาค่าเฉลี่ยและค่าเบี่ยงเบนมาตรฐาน ดังที่แสดงไว้ในตารางที่ 17– 21

**ตอนที่ 4** ผลการวิเคราะห์เพื่อทดสอบสมมติฐาน โดยใช้เครื่องมือทางสถิติประเภท Independent t-test และ One – Way ANOVA ดังที่แสดงไว้ในตารางที่ 22 – 24

**ตอนที่ 1** ผลการวิเคราะห์ลักษณะประชากรศาสตร์ของนักศึกษาผู้ตอบแบบสอบถาม  
**ตารางที่ 4** แสดงจำนวนค่าร้อยละ และอันดับที่ของนักศึกษาระดับปริญญาตรีมหาวิทยาลัย

ศิลปากร วิทยาเขตสารสนเทศเพชรบุรี จำแนกตามเพศ

เพศ	จำนวน	ร้อยละ	อันดับที่
ชาย	93	26.2	2
หญิง	262	73.8	1
รวม	355	100.0	-

จากตารางที่ 4 แสดงให้เห็นว่า นักศึกษาระดับปริญญาตรี มหาวิทยาลัยศิลปากร วิทยาเขตสารสนเทศเพชรบุรีที่ให้ข้อมูลส่วนใหญ่เป็นเพศหญิง จำนวน 262 คน คิดเป็นร้อยละ 73.8 และเพศชาย จำนวน 93 คน คิดเป็นร้อยละ 26.2

**ตารางที่ 5** แสดงจำนวน ค่าร้อยละและอันดับที่ ของนักศึกษาระดับปริญญาตรี มหาวิทยาลัยศิลปากร วิทยาเขตสารสนเทศเพชรบุรี จำแนกตามชั้นปี

ชั้นปี	จำนวน	ร้อยละ	อันดับที่
1	158	44.5	1
2	114	32.1	2
3	63	17.7	3
4	20	5.6	4
รวม	<b>355</b>	<b>100.0</b>	-

จากตารางที่ 5 แสดงให้เห็นว่า นักศึกษาระดับปริญญาตรี มหาวิทยาลัยศิลปากร วิทยาเขตสารสนเทศเพชรบุรีที่ให้ข้อมูลส่วนใหญ่อยู่ในชั้นปี 1 จำนวน 158 คน คิดเป็นร้อยละ 44.5 รองลงมาคือชั้นปี 2 จำนวน 114 คน คิดเป็นร้อยละ 32.1

**ตารางที่ 6** แสดงจำนวน ค่าร้อยละ และอันดับที่ ของนักศึกษาระดับปริญญาตรี มหาวิทยาลัยศิลปากร วิทยาเขตสารสนเทศเพชรบุรี จำแนกตามคณะที่สังกัด

คณะที่สังกัด	จำนวน	ร้อยละ	อันดับที่
สัตวศาสตร์และเทคโนโลยีการเกษตร	62	17.5	3
วิทยาการจัดการ	228	64.2	1
เทคโนโลยีสารสนเทศและการสื่อสาร	65	18.3	2
รวม	<b>355</b>	<b>100</b>	-

จากตารางที่ 6 แสดงให้เห็นว่านักศึกษาระดับปริญญาตรี มหาวิทยาลัยศิลปากร วิทยาเขตสารสนเทศเพชรบุรีที่ให้ข้อมูลส่วนใหญ่เป็นนักศึกษาคณะวิทยาการจัดการ จำนวน 228 คน คิดเป็นร้อยละ 64.2 รองลงมาเป็นนักศึกษาคณะเทคโนโลยีสารสนเทศและการสื่อสาร จำนวน 65 คน คิดเป็นร้อยละ 18.3 และเป็นนักศึกษาคณะสัตวศาสตร์และเทคโนโลยีการเกษตร จำนวน 62 คิดเป็นร้อยละ 17.5

**ตารางที่ 7** แสดงจำนวน ค่าร้อยละ และอันดับที่ ของนักศึกษาระดับปริญญาตรี มหาวิทยาลัย  
ศิลปากร วิทยาเขตสารสนเทศเพชรบุรี จำแนกตามรายได้ต่อเดือน

รายได้ต่อเดือน	จำนวน	ร้อยละ	อันดับที่
น้อยกว่า 3,000 บาท/เดือน	40	11.3	3
3,000 – 5,000 บาท/เดือน	218	61.4	1
6,000 – 8,000 บาท/เดือน	83	23.4	2
มากกว่า 8,000 บาท/เดือนขึ้นไป	14	3.9	4
<b>รวม</b>	<b>355</b>	<b>100.0</b>	<b>-</b>

จากตารางที่ 7 แสดงให้เห็นว่านักศึกษาระดับปริญญาตรี มหาวิทยาลัยศิลปากร วิทยาเขตสารสนเทศเพชรบุรีที่ให้ข้อมูลส่วนใหญ่มีรายได้ 3,000 – 5,000 บาท/เดือน จำนวน 218 คน คิดเป็นร้อยละ 61.4 รองลงมา มีรายได้ 6,000 – 8,000 บาท/เดือน จำนวน 83 คน คิดเป็นร้อยละ 23.4

**ตารางที่ 8** แสดงจำนวน ค่าร้อยละ และอันดับที่ของนักศึกษาระดับปริญญาตรี มหาวิทยาลัย  
ศิลปากร วิทยาเขตสารสนเทศเพชรบุรี จำแนกตามการศึกษาเกี่ยวกับการใช้  
อินเทอร์เน็ต

การศึกษาเกี่ยวกับการใช้อินเทอร์เน็ต	จำนวน	ร้อยละ	อันดับที่
เคย	355	100	1
ไม่เคย	-	-	2
<b>รวม</b>	<b>355</b>	<b>100.0</b>	<b>-</b>

จากตารางที่ 8 แสดงให้เห็นว่านักศึกษาระดับปริญญาตรี มหาวิทยาลัยศิลปากร วิทยาเขตสารสนเทศเพชรบุรีที่ให้ข้อมูลทั้งหมดเคยได้รับการศึกษาเกี่ยวกับการใช้อินเทอร์เน็ต จำนวน 355 คน คิดเป็นร้อยละ 100

### ผลงานวิจัยนักศึกษา ระดับปริญญาตรี

**ตารางที่ 9** แสดงจำนวน ค่าร้อยละ และอันดับที่ของนักศึกษาระดับปริญญาตรี มหาวิทยาลัย  
ศิลปากร วิทยาเขตสารสนเทศเพชรบุรี จำแนกตามการใช้อินเทอร์เน็ตที่บ้าน

การใช้อินเทอร์เน็ตที่บ้าน	จำนวน	ร้อยละ	อันดับที่
ได้	280	78.9	1
ไม่ได้	75	21.1	2
<b>รวม</b>	<b>355</b>	<b>100.0</b>	<b>-</b>



จากตารางที่ 9 แสดงให้เห็นว่านักศึกษาระดับปริญญาตรี มหาวิทยาลัยศิลปากร วิทยาเขตสารสนเทศเพชรบุรี ที่ให้ข้อมูลส่วนใหญ่ใช้อินเทอร์เน็ตที่บ้านได้ จำนวน 280 คน คิดเป็นร้อยละ 78.9 และที่เหลือใช้อินเทอร์เน็ตที่บ้านไม่ได้ จำนวน 75 คน คิดเป็นร้อยละ 21.1

**ตารางที่ 10** แสดงจำนวน ค่าร้อยละ และอันดับที่ของนักศึกษาระดับปริญญาตรี มหาวิทยาลัยศิลปากร วิทยาเขตสารสนเทศเพชรบุรี จำแนกตามการใช้อินเทอร์เน็ตที่หอพัก

การใช้อินเทอร์เน็ตที่หอพัก	จำนวน	ร้อยละ	อันดับที่
ได้	321	90.4	1
ไม่ได้	34	9.6	2
รวม	355	100.0	-

จากตารางที่ 10 แสดงให้เห็นว่านักศึกษาระดับปริญญาตรี มหาวิทยาลัยศิลปากร วิทยาเขตสารสนเทศเพชรบุรีที่ให้ข้อมูลส่วนใหญ่ใช้อินเทอร์เน็ตที่หอพักได้ จำนวน 321 คน คิดเป็นร้อยละ 90.4 และที่เหลือใช้อินเทอร์เน็ตที่หอพักไม่ได้ จำนวน 34 คน คิดเป็นร้อยละ 9.6

**ตารางที่ 11** แสดงจำนวน ค่าร้อยละ และอันดับที่ของนักศึกษาระดับปริญญาตรี มหาวิทยาลัยศิลปากร วิทยาเขตสารสนเทศเพชรบุรี จำแนกตามประสบการณ์ในการใช้อินเทอร์เน็ต

ประสบการณ์ในการใช้อินเทอร์เน็ต	จำนวน	ร้อยละ	อันดับที่
น้อยกว่า 1 ปี	3	0.8	5
1 ปี	2	0.6	6
2 ปี	20	5.6	4
3 ปี	41	11.5	2
4 ปี	29	8.2	3
มากกว่า 4 ปี ขึ้นไป	260	73.2	1
รวม	355	100.0	-

จากตารางที่ 11 แสดงให้เห็นว่านักศึกษาระดับปริญญาตรี มหาวิทยาลัยศิลปากร วิทยาเขตสารสนเทศเพชรบุรีที่ให้ข้อมูลส่วนใหญ่มีประสบการณ์ในการใช้อินเทอร์เน็ตมากกว่า 4 ปีขึ้นไป จำนวน 260 คน คิดเป็นร้อยละ 73.2 รองลงมา มีประสบการณ์ในการใช้อินเทอร์เน็ต 3 ปี จำนวน 41 คน คิดเป็นร้อยละ 11.5

**ตอนที่ 2** ผลการวิเคราะห์พฤติกรรมการใช้อินเทอร์เน็ตของนักศึกษาผู้ตอบแบบสอบถาม  
**ตารางที่ 12** แสดงจำนวน ค่าร้อยละ และอันดับที่ของนักศึกษาระดับปริญญาตรี มหาวิทยาลัย  
 ศิลปากร วิทยาเขตสารสนเทศเพชรบุรี จำแนกตามสถานที่ในการใช้อินเทอร์เน็ต

สถานที่ในการใช้อินเทอร์เน็ต	จำนวน	ร้อยละ	อันดับที่
ห้องคอมพิวเตอร์ที่อาคารเรียน	104	29.3	2
บ้าน	99	27.9	3
หอพัก	134	37.7	1
ร้านที่ให้บริการอินเทอร์เน็ต	18	5.1	4
<b>รวม</b>	<b>355</b>	<b>100.0</b>	<b>-</b>

จากตารางที่ 12 แสดงให้เห็นว่านักศึกษาระดับปริญญาตรี มหาวิทยาลัยศิลปากร วิทยาเขตสารสนเทศเพชรบุรีที่ให้ข้อมูลส่วนใหญ่มีการใช้อินเทอร์เน็ตหอพัก จำนวน 134 คน คิดเป็นร้อยละ 37.7 รองลงมาที่มีการใช้อินเทอร์เน็ตที่ห้องคอมพิวเตอร์ที่อาคารเรียน จำนวน 104 คน คิดเป็นร้อยละ 29.3

**ตารางที่ 13** แสดงจำนวน ค่าร้อยละ และอันดับที่ของนักศึกษาระดับปริญญาตรี มหาวิทยาลัย  
 ศิลปากร วิทยาเขตสารสนเทศเพชรบุรี จำแนกตามเหตุผลในการใช้อินเทอร์เน็ต

เหตุผลในการใช้อินเทอร์เน็ต	จำนวน	ร้อยละ	อันดับที่
เพื่อทันโลกทันเหตุการณ์	250	16.2	5
เพื่อความบันเทิง	322	20.9	1
เพื่อค้นคว้าหาความรู้	318	20.6	2
เพื่อติดต่อสื่อสาร	267	17.3	4
เพื่อทำรายงานที่ได้รับมอบหมาย	272	17.7	3
เพื่อทำงานวิจัย	112	7.3	6
<b>รวม</b>	<b>1541</b>	<b>100.0</b>	<b>-</b>

\* เลือกตอบได้มากกว่า 1 ข้อ

จากตารางที่ 13 แสดงให้เห็นว่านักศึกษาระดับปริญญาตรี มหาวิทยาลัยศิลปากร วิทยาเขตสารสนเทศเพชรบุรีที่ให้ข้อมูลส่วนใหญ่มีเหตุผลในการใช้อินเทอร์เน็ตเพื่อความบันเทิง จำนวน 322 คน คิดเป็นร้อยละ 20.9 รองลงมาเหตุผลในการใช้อินเทอร์เน็ตเพื่อค้นคว้าหาความรู้ จำนวน 318 คน คิดเป็นร้อยละ 20.6

ตารางที่ 14 แสดงจำนวน ค่าร้อยละ และอันดับที่ของนักศึกษาระดับปริญญาตรี มหาวิทยาลัยศิลปากร วิทยาเขตสารสนเทศเพชรบุรี จำแนกตามระยะเวลาการใช้อินเทอร์เน็ตใน 1 สัปดาห์

ระยะเวลาการใช้อินเทอร์เน็ตใน 1 สัปดาห์	จำนวน	ร้อยละ	อันดับที่
น้อยกว่า 2 ชั่วโมง/สัปดาห์	15	4.2	4
2 – 4 ชั่วโมง/สัปดาห์	87	24.5	2
5 – 7 ชั่วโมง/สัปดาห์	80	22.5	3
มากกว่า 7 ชั่วโมงขึ้นไป/สัปดาห์	173	48.7	1
<b>รวม</b>	<b>355</b>	<b>100.0</b>	<b>-</b>

จากตารางที่ 14 แสดงให้เห็นว่านักศึกษาระดับปริญญาตรี มหาวิทยาลัยศิลปากร วิทยาเขตสารสนเทศเพชรบุรีที่ให้ข้อมูลส่วนใหญ่ใช้อินเทอร์เน็ตมากกว่า 7 ชั่วโมงขึ้นไป/สัปดาห์ จำนวน 173 คน คิดเป็นร้อยละ 48.7 รองลงมาใช้อินเทอร์เน็ต 2 – 4 ชั่วโมง/สัปดาห์ จำนวน 87 คน คิดเป็นร้อยละ 24.5

ตารางที่ 15 แสดงจำนวน ค่าร้อยละ และอันดับที่ของนักศึกษาระดับปริญญาตรี มหาวิทยาลัยศิลปากร วิทยาเขตสารสนเทศเพชรบุรี จำแนกตามช่วงเวลาที่ใช้อินเทอร์เน็ตบ่อยที่สุด

ช่วงเวลาที่ใช้อินเทอร์เน็ตบ่อยที่สุด	จำนวน	ร้อยละ	อันดับที่
07.00 – 09.00 น.	1	0.3	7
09.01 – 12.00 น.	7	2.0	6
12.01 – 13.00 น.	10	2.8	5
13.01 – 16.00 น.	38	10.7	3
16.01 – 20.00 น.	68	19.2	2
20.01 – 24.00 น.	206	58.0	1
24.00 – 06.59 น.	25	7.0	4
<b>รวม</b>	<b>355</b>	<b>100.0</b>	<b>-</b>

จากตารางที่ 15 แสดงให้เห็นว่านักศึกษาระดับปริญญาตรี มหาวิทยาลัยศิลปากร วิทยาเขตสารสนเทศเพชรบุรีที่ให้ข้อมูลส่วนใหญ่ใช้อินเทอร์เน็ตในช่วงเวลา 20.01 – 24.00 น. จำนวน 206 คน คิดเป็นร้อยละ 58.0 รองลงมาใช้อินเทอร์เน็ตในช่วงเวลา 16.01 – 20.00 น. จำนวน 68 คน คิดเป็นร้อยละ 19.2

ตารางที่ 16 แสดงจำนวน ค่าร้อยละ และอันดับที่ของนักศึกษาระดับปริญญาตรี มหาวิทยาลัยศิลปากร วิทยาเขตสารสนเทศเพชรบุรี จำแนกตามวันที่ใช้อินเทอร์เน็ต

วันที่ใช้อินเทอร์เน็ต	จำนวน	ร้อยละ	อันดับที่
วันหยุดนักขัตฤกษ์	74	9.8	5
วันที่ไม่มีเรียน	195	25.9	2
วันหยุดสุดสัปดาห์	222	29.4	1
วันที่ต้องส่งงานเร่งด่วน	97	12.9	4
วันที่มีเรียนวิชาที่เกี่ยวกับคอมพิวเตอร์	166	22.0	3
รวม	754	100.0	-

\* เลือกตอบได้มากกว่า 1 ข้อ

จากตารางที่ 16 แสดงให้เห็นว่านักศึกษาระดับปริญญาตรี มหาวิทยาลัยศิลปากร วิทยาเขตสารสนเทศเพชรบุรี ที่ให้ข้อมูลส่วนใหญ่ใช้อินเทอร์เน็ตในวันหยุดสุดสัปดาห์ จำนวน 222 คน คิดเป็นร้อยละ 29.4 รองลงมาใช้อินเทอร์เน็ตในวันที่ไม่มีเรียน จำนวน 195 คน คิดเป็นร้อยละ 25.9

ผลงานวิจัยนักศึกษา ระดับปริญญาตรี

ตอนที่ 3 ผลการวิเคราะห์หัตถุประสงค์การใช้อินเทอร์เน็ตของนักศึกษาผู้ตอบแบบสอบถาม

ตารางที่ 17 แสดงจำนวน ค่าร้อยละ ค่าเฉลี่ย ค่าเบี่ยงเบนมาตรฐาน (S.D.) และอันดับที่ของนักศึกษาระดับปริญญาตรี มหาวิทยาลัย

ศิลปากร วิทยาเขตสารสนเทศเพชรบุรี จำแนกตามวัตถุประสงค์การใช้อินเทอร์เน็ตด้านการศึกษา

วัตถุประสงค์ด้านการศึกษา	น้อยที่สุด		น้อย		ปานกลาง		มาก		มากที่สุด		ค่าเฉลี่ย	ความหมาย	S.D.	ความหมาย	อันดับที่
	จำนวน	ร้อยละ	จำนวน	ร้อยละ	จำนวน	ร้อยละ	จำนวน	ร้อยละ	จำนวน	ร้อยละ					
ใช้ในการค้นคว้าเอกสารประกอบการเรียน	8	2.3	13	3.7	112	31.5	144	40.6	78	22	3.76	มาก	0.91	ไม่แตกต่างกัน	2
ใช้เพื่อการศึกษาในรายวิชาที่ใช้ระบบ E - Learning	19	5.4	78	22	136	38.3	89	25.1	33	9.3	3.10	ปานกลาง	1.02	แตกต่างกัน	4
ใช้เพื่อค้นหาเอกสารหรือข้อมูลทางวิชาการ	4	1.1	22	6.2	91	25.6	139	39.2	99	27.9	3.86	มาก	0.93	ไม่แตกต่างกัน	1
ใช้ในการค้นหา E - book	28	7.9	86	24.2	139	39.2	73	20.6	29	8.2	2.97	ปานกลาง	1.05	แตกต่างกัน	5
ใช้ในการรับ - ส่งข้อมูลทางวิชาการ	12	3.4	33	9.3	113	31.8	118	33.2	79	22.3	3.62	มาก	1.04	แตกต่างกัน	3
<b>รวม</b>											<b>3.46</b>	<b>ปานกลาง</b>	<b>1.00</b>	<b>แตกต่างกัน</b>	<b>-</b>

ผลงานวิทยานิพนธ์ศึกษา ระดับปริญญาตรี

จากตารางที่ 17 แสดงให้เห็นว่านักศึกษาระดับปริญญาตรี มหาวิทยาลัยศิลปากร วิทยาเขตสารสนเทศเพชรบุรีที่ให้ข้อมูล ส่วนใหญ่มีวัตถุประสงค์การใช้อินเทอร์เน็ตด้านการศึกษา ในภาพรวมอยู่ในระดับปานกลาง (ค่าเฉลี่ย = 3.46) และนักศึกษาที่ให้ข้อมูลแต่ละคนมีวัตถุประสงค์การใช้อินเทอร์เน็ตด้านการศึกษาแตกต่างกันมาก (ค่าเบี่ยงเบนมาตรฐาน = 1.00) เมื่อพิจารณาเป็นรายข้อ สามารถเรียงลำดับได้ดังนี้

1. ใช้เพื่อค้นหาเอกสารหรือข้อมูลทางวิชาการอยู่ในระดับมาก (ค่าเฉลี่ย = 3.86) และมีวัตถุประสงค์การใช้อินเทอร์เน็ตดังกล่าวแตกต่างกันมาก (ค่าเบี่ยงเบนมาตรฐาน = 0.93)
2. ใช้ในการค้นคว้าเอกสารประกอบการเรียนอยู่ในระดับมาก (ค่าเฉลี่ย = 3.76) และมีวัตถุประสงค์การใช้อินเทอร์เน็ตดังกล่าวแตกต่างกันมาก (ค่าเบี่ยงเบนมาตรฐาน = 0.91)
3. ใช้ในการรับ – ส่งข้อมูลทางวิชาการอยู่ใน ระดับมาก (ค่าเฉลี่ย = 3.62) และมีวัตถุประสงค์การใช้อินเทอร์เน็ตดังกล่าวแตกต่างกันมาก (ค่าเบี่ยงเบนมาตรฐาน = 1.04)
4. ใช้เพื่อการศึกษาในรายวิชาที่ใช้ระบบ E – Learning อยู่ในระดับปานกลาง (ค่าเฉลี่ย = 3.10) และมีวัตถุประสงค์การใช้อินเทอร์เน็ตดังกล่าวแตกต่างกันมาก (ค่าเบี่ยงเบนมาตรฐาน = 1.02)
5. ใช้ในการค้นหา E – book อยู่ในระดับปานกลาง (ค่าเฉลี่ย = 2.97) และมีวัตถุประสงค์การใช้อินเทอร์เน็ตดังกล่าวแตกต่างกันมาก (ค่าเบี่ยงเบนมาตรฐาน = 1.05)

ตารางที่ 18 แสดงจำนวน ค่าร้อยละ ค่าเฉลี่ย ค่าเบี่ยงเบนมาตรฐาน (S.D.) และอันดับที่ของนักศึกษาระดับปริญญาตรี มหาวิทยาลัย

ศิลปากร วิทยาเขตสารสนเทศเพชรบุรี จำแนกตามวัตถุประสงค์การใช้อินเทอร์เน็ตด้านความบันเทิง

วัตถุประสงค์ด้านความบันเทิง	น้อยที่สุด		น้อย		ปานกลาง		มาก		มากที่สุด		ค่าเฉลี่ย	ความหมาย	S.D.	ความหมาย	อันดับที่
	จำนวน	ร้อยละ	จำนวน	ร้อยละ	จำนวน	ร้อยละ	จำนวน	ร้อยละ	จำนวน	ร้อยละ					
ใช้เพื่อชมหรือ download ภาพยนตร์	14	3.9	35	9.9	129	36.3	112	31.5	65	18.3	3.50	มาก	1.03	แตกต่างกัน	4
ใช้เพื่อฟังหรือ download เพลง, MV เพลงต่างๆ	3	0.8	28	7.9	78	22.0	143	40.3	103	29.0	3.89	มาก	0.94	ไม่แตกต่างกัน	2
ใช้เพื่อเล่นเกม online	45	12.7	63	17.7	103	29.1	97	27.3	47	13.2	3.11	ปานกลาง	1.22	แตกต่างกัน	6
ใช้เพื่อดูดวง โหราศาสตร์ต่างๆ	48	13.5	92	25.9	102	28.7	79	22.3	34	9.6	2.88	ปานกลาง	1.18	แตกต่างกัน	7
ใช้เพื่อดูตารางเวลาของรายการโทรทัศน์	78	22.0	108	30.4	87	24.5	57	16.1	25	7.0	2.56	ปานกลาง	1.20	แตกต่างกัน	9
ใช้เพื่อติดตามข่าว สาระบันเทิง นิตยสาร online	19	5.4	40	11.3	105	29.6	121	34.1	70	19.7	3.52	มาก	1.09	แตกต่างกัน	3

ผลงานวิจัยนักศึกษา ระดับปริญญาตรี

จากตารางที่ 18 แสดงให้เห็นว่านักศึกษาระดับปริญญาตรี มหาวิทยาลัยศิลปากร วิทยาเขตสารสนเทศเพชรบุรี ที่ให้ข้อมูลส่วนใหญ่มีวัตถุประสงค์การใช้อินเทอร์เน็ตด้านความบันเทิงในภาพรวมอยู่ในระดับปานกลาง (ค่าเฉลี่ย = 3.15) และนักศึกษาที่ให้ข้อมูลแต่ละคนมีวัตถุประสงค์การใช้อินเทอร์เน็ตด้านความบันเทิงแตกต่างกันมาก (ค่าเบี่ยงเบนมาตรฐาน = 1.00) เมื่อพิจารณาเป็นรายข้อ สามารถเรียงลำดับได้ดังนี้

1. ใช้เพื่อเข้าสู่ระบบบริการอินเทอร์เน็ตออนไลน์ที่มีการเชิญเพื่อนผ่านทางรายชื่อในอีเมล ได้แก่ hi5, face book อยู่ในระดับมาก (ค่าเฉลี่ย = 3.96) และมีวัตถุประสงค์การใช้อินเทอร์เน็ตดังกล่าวแตกต่างกันมาก (ค่าเบี่ยงเบนมาตรฐาน = 1.11)
2. ใช้เพื่อฟังหรือ download เพลง, MV เพลงต่างๆอยู่ในระดับมาก (ค่าเฉลี่ย = 3.89) และมีวัตถุประสงค์การใช้อินเทอร์เน็ตดังกล่าวแตกต่างกันมาก (ค่าเบี่ยงเบนมาตรฐาน = 0.94)
3. ใช้เพื่อติดตามข่าว สารบันเทิง นิตยสาร online อยู่ในระดับมาก (ค่าเฉลี่ย = 3.52) และมีวัตถุประสงค์การใช้อินเทอร์เน็ตดังกล่าวแตกต่างกันมาก (ค่าเบี่ยงเบนมาตรฐาน = 1.09)
4. ใช้เพื่อชมหรือ download ภาพยนตร์อยู่ในระดับมาก (ค่าเฉลี่ย = 3.50) และมีวัตถุประสงค์การใช้อินเทอร์เน็ตดังกล่าวแตกต่างกันมาก (ค่าเบี่ยงเบนมาตรฐาน = 1.03)
5. ใช้ในการอภิปรายในหัวข้อที่สนใจเช่นเดียวกับกลุ่มคนอื่นๆ ได้แก่ เว็บบอร์ดต่างๆ อยู่ในระดับปานกลาง (ค่าเฉลี่ย = 3.11) และมีวัตถุประสงค์การใช้อินเทอร์เน็ตดังกล่าวแตกต่างกันมาก (ค่าเบี่ยงเบนมาตรฐาน = 1.09)
6. ใช้เพื่อเล่นเกม online อยู่ในระดับปานกลาง (ค่าเฉลี่ย = 3.11) และมีวัตถุประสงค์การใช้อินเทอร์เน็ตดังกล่าวแตกต่างกันมาก (ค่าเบี่ยงเบนมาตรฐาน = 1.22)
7. ใช้เพื่อดูวง โหราศาสตร์ต่างๆ อยู่ในระดับปานกลาง (ค่าเฉลี่ย = 2.88) และมีวัตถุประสงค์การใช้อินเทอร์เน็ตดังกล่าวแตกต่างกันมาก (ค่าเบี่ยงเบนมาตรฐาน = 1.18)
8. ใช้เพื่อการแลกเปลี่ยนประสบการณ์ต่างๆ ได้แก่ diary online, การโพสต์เรื่องราวบนเว็บไซต์ต่างๆ ที่ได้สมัครเป็นสมาชิกอยู่ในระดับปานกลาง (ค่าเฉลี่ย = 2.78) และมีวัตถุประสงค์การใช้อินเทอร์เน็ตดังกล่าวแตกต่างกันมาก (ค่าเบี่ยงเบนมาตรฐาน = 1.16)
9. ใช้เพื่อดูตารางเวลาของรายการโทรทัศน์อยู่ในระดับปานกลาง (ค่าเฉลี่ย = 2.56) และมีวัตถุประสงค์การใช้อินเทอร์เน็ตดังกล่าวแตกต่างกันมาก (ค่าเบี่ยงเบนมาตรฐาน = 1.20)



ตารางที่ 19 แสดงจำนวน ค่าร้อยละ ค่าเฉลี่ย ค่าเบี่ยงเบนมาตรฐาน (S.D.) และอันดับที่ของนักศึกษาระดับปริญญาตรี มหาวิทยาลัย

ศิลปากร วิทยาเขตสารสนเทศเพชรบุรี จำแนกตามวัตถุประสงค์การใช้อินเทอร์เน็ตด้านการทำธุรกิจ

วัตถุประสงค์ด้านการทำธุรกิจ	น้อยที่สุด		น้อย		ปานกลาง		มาก		มากที่สุด		ค่าเฉลี่ย	ความหมาย	S.D.	ความหมาย	อันดับที่
	จำนวน	ร้อยละ	จำนวน	ร้อยละ	จำนวน	ร้อยละ	จำนวน	ร้อยละ	จำนวน	ร้อยละ					
ใช้เพื่อทำการค้าแบบพาณิชย์ ธุรกิจ ( E – commerce )	140	39.4	73	20.6	85	23.9	48	13.5	9	2.5	2.19	น้อย	1.17	แตกต่างกัน	3
ใช้เพื่อการเลือกชมสินค้า ตามเว็บไซต์ต่างๆ	53	14.9	69	19.4	103	29.0	97	27.3	33	9.3	2.97	ปานกลาง	1.20	แตกต่างกัน	1
ใช้ในการทำธุรกรรมทางการเงิน เงินกับสถาบันทางการเงิน	149	42.0	64	18.0	81	22.8	45	12.7	16	4.5	2.20	น้อย	1.24	แตกต่างกัน	2
รวม											2.45	น้อย	0.99	ไม่แตกต่างกัน	-

ผลงานวิจัยนักศึกษา ระดับปริญญาตรี

จากตารางที่ 19 แสดงให้เห็นว่านักศึกษาระดับปริญญาตรี มหาวิทยาลัยศิลปากร วิทยาเขตสารสนเทศเพชรบุรี ที่ให้ข้อมูลส่วนใหญ่มีวัตถุประสงค์การใช้อินเทอร์เน็ตด้านการทำธุรกิจ ในภาพรวมอยู่ในระดับน้อย (ค่าเฉลี่ย = 2.45) และนักศึกษาที่ให้ข้อมูลแต่ละคนมีวัตถุประสงค์การใช้อินเทอร์เน็ตด้านการทำธุรกิจไม่แตกต่างกันมาก (ค่าเบี่ยงเบนมาตรฐาน = 0.99) เมื่อพิจารณาเป็นรายข้อ สามารถเรียงลำดับได้ดังนี้

1. ใช้เพื่อการเลือกชมสินค้าตามเว็บไซต์ต่างๆ อยู่ในระดับปานกลาง (ค่าเฉลี่ย = 2.97) และมีวัตถุประสงค์การใช้อินเทอร์เน็ตดังกล่าวแตกต่างกันมาก (ค่าเบี่ยงเบนมาตรฐาน = 1.20)
2. ใช้ในการทำธุรกรรมทางการเงินกับสถาบันทางการเงิน อยู่ในระดับน้อย (ค่าเฉลี่ย = 2.20) และมีวัตถุประสงค์การใช้อินเทอร์เน็ตดังกล่าวแตกต่างกันมาก (ค่าเบี่ยงเบนมาตรฐาน = 1.24)
3. ใช้เพื่อทำการค้าแบบพาณิชย์ธุรกิจ (E – commerce) อยู่ในระดับน้อย (ค่าเฉลี่ย = 2.19) และมีวัตถุประสงค์การใช้อินเทอร์เน็ตดังกล่าวแตกต่างกันมาก (ค่าเบี่ยงเบนมาตรฐาน = 1.17)



ผลงานวิจัยนักศึกษา ระดับปริญญาตรี

ตารางที่ 20 แสดงจำนวน ค่าร้อยละ ค่าเฉลี่ย ค่าเบี่ยงเบนมาตรฐาน (S.D.) และอันดับที่ของนักศึกษาระดับปริญญาตรี มหาวิทยาลัย

ศิลปากร วิทยาเขตสารสนเทศเพชรบุรี จำแนกตามวัตถุประสงค์การใช้อินเทอร์เน็ตด้านการติดต่อสื่อสาร

วัตถุประสงค์ ด้านการติดต่อสื่อสาร	น้อยที่สุด		น้อย		ปานกลาง		มาก		มากที่สุด		ค่า เฉลี่ย	ความ หมาย	S.D.	ความ หมาย	อันดับ ที่
	จำนวน	ร้อยละ	จำนวน	ร้อยละ	จำนวน	ร้อยละ	จำนวน	ร้อยละ	จำนวน	ร้อยละ					
ใช้เพื่อการส่ง E - mail	3	0.8	22	6.2	100	28.2	151	42.5	79	22.3	3.79	มาก	0.89	ไม่ แตกต่างกัน	2
ใช้เพื่อการสนทนาโต้ตอบ online โดยผ่านการพิมพ์ ตัวอักษร เช่น ICQ, PIRCH, MSN	5	1.4	32	9.0	54	15.2	125	35.2	139	39.2	4.02	มาก	1.02	แตกต่างกัน	1
ใช้เพื่อการสนทนาโต้ตอบ online โดยสามารถเห็น ภาพเคลื่อนไหวและสามารถฟัง เสียงพูดได้ เช่น Microsoft NetMeeting, Cam frog	41	11.5	94	26.5	110	31.0	70	19.7	40	11.3	2.93	ปาน กลาง	1.17	แตกต่างกัน	4
ใช้เพื่อการนำเสนองาน	13	3.7	65	18.3	121	34.1	102	28.7	54	15.2	3.34	ปาน กลาง	1.06	แตกต่างกัน	3
<b>รวม</b>											<b>3.52</b>	<b>มาก</b>	<b>0.88</b>	<b>ไม่ แตกต่างกัน</b>	<b>-</b>

จากตารางที่ 20 แสดงให้เห็นว่านักศึกษาระดับปริญญาตรี มหาวิทยาลัยศิลปากร วิทยาเขตสารสนเทศเพชรบุรี ที่ให้ข้อมูลส่วนใหญ่มีวัตถุประสงค์การใช้อินเทอร์เน็ตด้านการติดต่อสื่อสาร ในภาพรวมอยู่ในระดับมาก (ค่าเฉลี่ย = 3.52) และนักศึกษาที่ให้ข้อมูลแต่ละคนมีวัตถุประสงค์การใช้อินเทอร์เน็ตด้านการติดต่อสื่อสารแตกต่างกันมาก (ค่าเบี่ยงเบนมาตรฐาน 0.88) เมื่อพิจารณาเป็นรายข้อ สามารถเรียงลำดับได้ดังนี้

1. ใช้เพื่อการสนทนาโต้ตอบ online โดยผ่านการพิมพ์ตัวอักษร เช่น ICQ, PIRCH, MSN อยู่ในระดับมาก (ค่าเฉลี่ย = 4.02) และมีวัตถุประสงค์การใช้อินเทอร์เน็ตดังกล่าวแตกต่างกันมาก (ค่าเบี่ยงเบนมาตรฐาน = 1.02)

2. ใช้เพื่อการส่ง E - mail อยู่ในระดับมาก (ค่าเฉลี่ย = 3.79) และมีวัตถุประสงค์การใช้อินเทอร์เน็ตดังกล่าวแตกต่างกันมาก (ค่าเบี่ยงเบนมาตรฐาน = 0.89)

3. ใช้เพื่อนำเสนองาน อยู่ในระดับปานกลาง (ค่าเฉลี่ย = 3.34) และมีวัตถุประสงค์การใช้อินเทอร์เน็ตดังกล่าวแตกต่างกันมาก (ค่าเบี่ยงเบนมาตรฐาน = 1.06)

4. ใช้เพื่อการสนทนาโต้ตอบ online โดยสามารถเห็นภาพเคลื่อนไหวและสามารถฟังเสียงพูดได้ เช่น Microsoft NetMeeting, Cam frog อยู่ในระดับปานกลาง (ค่าเฉลี่ย = 2.93) และมีวัตถุประสงค์การใช้อินเทอร์เน็ตดังกล่าวแตกต่างกันมาก (ค่าเบี่ยงเบนมาตรฐาน = 1.17)

ตารางที่ 21 แสดงจำนวน ค่าร้อยละ ค่าเฉลี่ย ค่าเบี่ยงเบนมาตรฐาน (S.D.) และอันดับที่ของนักศึกษาระดับปริญญาตรี มหาวิทยาลัย

ศิลปากร วิทยาเขตสารสนเทศเพชรบุรี จำแนกตามวัตถุประสงค์การใช้อินเทอร์เน็ตด้านการค้นคว้านวัตกรรมใหม่ๆ

วัตถุประสงค์ด้านการค้นคว้า นวัตกรรมใหม่ๆ	น้อยที่สุด		น้อย		ปานกลาง		มาก		มากที่สุด		ค่า เฉลี่ย	ความ หมาย	S.D.	ความ หมาย	อันดับ ที่
	จำนวน	ร้อยละ	จำนวน	ร้อยละ	จำนวน	ร้อยละ	จำนวน	ร้อยละ	จำนวน	ร้อยละ					
ใช้เพื่อการ download software ใหม่ๆ	39	11.0	69	19.4	114	32.1	91	25.6	42	11.8	3.08	ปาน กลาง	1.17	แตกต่าง กัน	3
ใช้เพื่อการ download และ upload เพิ่มข้อมูลต่างๆ ผ่าน ทางเครือข่ายอินเทอร์เน็ต	32	9.0	66	18.6	123	34.6	82	23.1	52	14.6	3.16	ปาน กลาง	1.16	แตกต่าง กัน	2
ใช้เพื่อการค้นคว้าหาเว็บไซต์ที่ เกี่ยวกับนวัตกรรมใหม่ๆ	35	9.9	57	16.1	112	31.5	94	26.5	57	16.1	3.23	ปาน กลาง	1.19	แตกต่าง กัน	1
รวม											3.16	ปาน กลาง	0.99	ไม่ แตกต่าง กัน	-

ผลงานวิจัยนักศึกษา ระดับปริญญาตรี

จากตารางที่ 21 แสดงให้เห็นว่านักศึกษาระดับปริญญาตรี มหาวิทยาลัยศิลปากร วิทยาเขตสารสนเทศเพชรบุรี ที่ให้ข้อมูลส่วนใหญ่มีวัตถุประสงค์การใช้อินเทอร์เน็ตด้านการค้นคว้านวัตกรรมใหม่ๆ ในภาพรวมอยู่ในระดับปานกลาง (ค่าเฉลี่ย = 3.16) และนักศึกษาที่ให้ข้อมูลแต่ละคนมีวัตถุประสงค์การใช้อินเทอร์เน็ตด้านการค้นคว้านวัตกรรมใหม่ๆ ไม่แตกต่างกันมาก (ค่าเบี่ยงเบนมาตรฐาน = 0.99) เมื่อพิจารณาเป็นรายข้อ สามารถเรียงลำดับได้ดังนี้

1. ใช้เพื่อการค้นคว้าหาเว็บไซต์ที่เกี่ยวกับนวัตกรรมใหม่ๆอยู่ในระดับมาก (ค่าเฉลี่ย = 3.23) และมีวัตถุประสงค์การใช้อินเทอร์เน็ตดังกล่าวแตกต่างกันมาก (ค่าเบี่ยงเบนมาตรฐาน = 1.19)
2. ใช้เพื่อการ download และ upload เพิ่มข้อมูลต่างๆ ผ่านทางเครือข่ายอินเทอร์เน็ตอยู่ในระดับมาก (ค่าเฉลี่ย = 3.16) และมีวัตถุประสงค์การใช้อินเทอร์เน็ตดังกล่าวแตกต่างกันมาก (ค่าเบี่ยงเบนมาตรฐาน = 1.16)
3. ใช้เพื่อการ download software ใหม่ๆ อยู่ในระดับมาก (ค่าเฉลี่ย = 3.08) และมีวัตถุประสงค์การใช้อินเทอร์เน็ตดังกล่าวแตกต่างกันมาก (ค่าเบี่ยงเบนมาตรฐาน = 1.17)

ผลงานวิจัยนักศึกษา ระดับปริญญาตรี

**ตอนที่ 4** ผลการวิเคราะห์เพื่อทดสอบสมมติฐาน โดยมีสมมติฐานวิจัย ดังนี้

**สมมติฐานที่ 1** นักศึกษาระดับปริญญาตรี มหาวิทยาลัยศิลปากร วิทยาเขตสารสนเทศ เพชรบุรีที่เพศแตกต่างกันมีวัตถุประสงค์การใช้อินเทอร์เน็ตแตกต่างกัน

$H_0$  : นักศึกษาระดับปริญญาตรี มหาวิทยาลัยศิลปากร วิทยาเขตสารสนเทศเพชรบุรีที่เพศแตกต่างกันมีวัตถุประสงค์การใช้อินเทอร์เน็ตไม่แตกต่างกัน

$H_1$  : นักศึกษาระดับปริญญาตรี มหาวิทยาลัยศิลปากร วิทยาเขตสารสนเทศเพชรบุรีที่เพศแตกต่างกันมีวัตถุประสงค์การใช้อินเทอร์เน็ตแตกต่างกัน

สถิติที่ใช้ในการวิเคราะห์ จะใช้การทดสอบค่าโดยใช้กลุ่มตัวอย่างทั้งสองกลุ่มเป็นอิสระกัน (Independent T-test) ใช้ระดับความเชื่อมั่น 95% ดังนั้นจะปฏิเสธสมมติฐานหลัก ก็ต่อเมื่อ 2-tailed Prop. หรือค่า p-value มีค่าน้อยกว่า 0.05 ผลการทดสอบสมมติฐานดังตาราง

**ตารางที่ 22** แสดงการเปรียบเทียบวัตถุประสงค์การใช้อินเทอร์เน็ตจำแนกตามเพศ

วัตถุประสงค์การใช้อินเทอร์เน็ต	เพศชาย		เพศหญิง		t	df	p-value
	ค่าเฉลี่ย	S.D.	ค่าเฉลี่ย	S.D.			
ด้านการศึกษา	3.48	0.64	3.46	0.66	0.29	353	0.39
ด้านความบันเทิง	3.35	0.64	3.22	0.67	1.63	353	0.06
ด้านการทำธุรกิจ	2.68	1.1	2.34	0.97	2.45	146.51	0.01*
ด้านการติดต่อสื่อสาร	3.52	0.55	3.52	0.76	0.07	221.40	0.47
ด้านการค้นคว้านวัตกรรมใหม่ๆ	3.27	0.92	3.11	1.10	1.32	191.74	0.09
<b>รวม</b>	<b>3.26</b>	<b>0.77</b>	<b>3.13</b>	<b>0.83</b>	<b>1.15</b>	<b>253.13</b>	<b>0.20</b>

(\* หมายถึง เพศที่แตกต่างกันมีวัตถุประสงค์การใช้อินเทอร์เน็ตแตกต่างกัน)

จากตารางที่ 22 แสดงให้เห็นว่าค่า p-value โดยรวมเท่ากับ 0.20 หมายความว่า นักศึกษาระดับปริญญาตรี มหาวิทยาลัยศิลปากร วิทยาเขตสารสนเทศเพชรบุรีที่เพศแตกต่างกันมีวัตถุประสงค์การใช้อินเทอร์เน็ตไม่แตกต่างกัน

เมื่อจำแนกเป็นรายด้าน ค่า p-value ทุกด้านมีค่า > 0.05 ยกเว้นด้านการทำธุรกิจ หมายความว่า นักศึกษาระดับปริญญาตรี มหาวิทยาลัยศิลปากร วิทยาเขตสารสนเทศเพชรบุรีที่เพศแตกต่างกันมีวัตถุประสงค์การใช้อินเทอร์เน็ตด้านการทำธุรกิจแตกต่างกัน นอกนั้นในด้านอื่นๆ ไม่แตกต่างกัน

**สมมติฐานที่ 2** นักศึกษาระดับปริญญาตรี มหาวิทยาลัยศิลปากร วิทยาเขตสารสนเทศ เพชรบุรีที่ชั้นปีแตกต่างกันมีวัตถุประสงค์การใช้อินเทอร์เน็ตแตกต่างกัน

$H_0$  : นักศึกษาระดับปริญญาตรี มหาวิทยาลัยศิลปากร วิทยาเขตสารสนเทศเพชรบุรีที่ชั้นปีแตกต่างกันมีวัตถุประสงค์การใช้อินเทอร์เน็ตไม่แตกต่างกัน

$H_1$  : นักศึกษาระดับปริญญาตรี มหาวิทยาลัยศิลปากร วิทยาเขตสารสนเทศเพชรบุรีที่ชั้นปีแตกต่างกันมีวัตถุประสงค์การใช้อินเทอร์เน็ตแตกต่างกัน

สถิติที่ใช้ในการวิเคราะห์ จะใช้การทดสอบค่าโดยการวิเคราะห์ค่าความแปรปรวนทางเดียว (One Way Analysis of Variance: One Way Anova) ใช้ระดับความเชื่อมั่น 95% ดังนั้นจะปฏิเสธสมมติฐานหลัก ก็ต่อเมื่อ p-value มีค่าน้อยกว่า 0.05 ผลการทดสอบสมมติฐานดังตาราง

**ตารางที่ 23** แสดงการเปรียบเทียบวัตถุประสงค์การใช้อินเทอร์เน็ตจำแนกตามชั้นปี

พฤติกรรมการใช้อินเทอร์เน็ตตามวัตถุประสงค์	แหล่งความแปรปรวน	SS	df	MS	F	p-value
ด้านการศึกษา	ระหว่างกลุ่ม	0.58	3	0.19	0.451	0.72
	ภายในกลุ่ม	150.53	351	0.43		
	รวม	151.11	354			
ด้านความบันเทิง	ระหว่างกลุ่ม	3.73	3	1.24	2.91	0.04*
	ภายในกลุ่ม	150.25	351	0.43		
	รวม	153.97	354			
ด้านการทำธุรกิจ	ระหว่างกลุ่ม	10.44	3	3.48	3.43	0.02*
	ภายในกลุ่ม	356.37	351	1.02		
	รวม	366.81	354			
ด้านการติดต่อสื่อสาร	ระหว่างกลุ่ม	2.49	3	0.83	1.67	0.17
	ภายในกลุ่ม	174.21	351	0.50		
	รวม	176.70	354			
ด้านการค้นคว้านวัตกรรมใหม่ๆ	ระหว่างกลุ่ม	18.49	3	6.16	5.76	0.00*
	ภายในกลุ่ม	375.76	351	1.07		
	รวม	394.26	354			
รวม	ระหว่างกลุ่ม	7.15	3		2.84	0.19
	ภายในกลุ่ม	241.42	351			
	รวม	248.57	354			

(\* หมายถึง ชั้นปีที่แตกต่างกันมีวัตถุประสงค์การใช้อินเทอร์เน็ตแตกต่างกัน)



จากตารางที่ 23 แสดงให้เห็นว่าค่า p-value โดยรวมเท่ากับ 0.19 หมายความว่า นักศึกษาระดับปริญญาตรี มหาวิทยาลัยศิลปากร วิทยาเขตสารสนเทศเพชรบุรีที่ชั้นปีแตกต่างกันมี วัตถุประสงค์การใช้อินเทอร์เน็ตไม่แตกต่างกัน

เมื่อจำแนกเป็นรายด้าน พบว่า ชั้นปีที่แตกต่างกันมีวัตถุประสงค์การใช้อินเทอร์เน็ตแตกต่างกัน 3 ด้าน คือ ด้านความบันเทิง ด้านการทำธุรกิจ และด้านการค้นคว้านวัตกรรม (p-value = 0.04, 0.02 และ 0.00 ตามลำดับ) และพบว่าชั้นปีที่แตกต่างกันมีวัตถุประสงค์การใช้อินเทอร์เน็ตไม่แตกต่างกัน 2 ด้าน คือ ด้านการศึกษา และด้านการติดต่อสื่อสาร (p-value = 0.72 และ 0.17 ตามลำดับ)



ผลงานวิจัยนักศึกษา ระดับปริญญาตรี

**สมมติฐานที่ 3** นักศึกษาระดับปริญญาตรี มหาวิทยาลัยศิลปากร วิทยาเขตสารสนเทศ เพชรบุรีที่คณะแตกต่างกันมีวัตถุประสงค์การใช้อินเทอร์เน็ตแตกต่างกัน

$H_0$  : นักศึกษาระดับปริญญาตรี มหาวิทยาลัยศิลปากร วิทยาเขตสารสนเทศเพชรบุรีที่คณะแตกต่างกันมีวัตถุประสงค์การใช้อินเทอร์เน็ตไม่แตกต่างกัน

$H_1$  : นักศึกษาระดับปริญญาตรี มหาวิทยาลัยศิลปากร วิทยาเขตสารสนเทศเพชรบุรีที่คณะแตกต่างกันมีวัตถุประสงค์การใช้อินเทอร์เน็ตแตกต่างกัน

สถิติที่ใช้ในการวิเคราะห์ จะใช้การทดสอบค่าโดยการวิเคราะห์ค่าความแปรปรวนทางเดียว (One Way Analysis of Variance: One Way Anova) ใช้ระดับความเชื่อมั่น 95% ดังนั้นจะปฏิเสธสมมติฐานหลัก ก็ต่อเมื่อ p-value มีค่าน้อยกว่า 0.05 ผลการทดสอบสมมติฐานดังตาราง

**ตารางที่ 24** แสดงการเปรียบเทียบวัตถุประสงค์การใช้อินเทอร์เน็ตจำแนกตามคณะ

พฤติกรรมการใช้อินเทอร์เน็ตตามวัตถุประสงค์	แหล่งความแปรปรวน	SS	df	MS	F	p-value
ด้านการศึกษา	ระหว่างกลุ่ม	2.4	2	1.25	2.95	0.06
	ภายในกลุ่ม	148.62	352	0.42		
	รวม	151.11	354			
ด้านความบันเทิง	ระหว่างกลุ่ม	2.83	2	1.42	3.29	0.04*
	ภายในกลุ่ม	151.15	352	0.43		
	รวม	153.97	354			
ด้านการทำธุรกิจ	ระหว่างกลุ่ม	1.25	2	0.63	0.60	0.55
	ภายในกลุ่ม	365.56	352	1.04		
	รวม	366.81	354			
ด้านการติดต่อสื่อสาร	ระหว่างกลุ่ม	4.24	2	2.12	4.32	0.01*
	ภายในกลุ่ม	172.47	352	0.49		
	รวม	176.70	354			
ด้านการค้นคว้านวัตกรรมใหม่ๆ	ระหว่างกลุ่ม	16.66	2	8.33	7.76	0.00*
	ภายในกลุ่ม	377.60	352	1.07		
	รวม	394.26	354			
รวม	ระหว่างกลุ่ม	5.48	2		3.78	0.13
	ภายในกลุ่ม	243.08	352			
	รวม	248.56	354			

(\* หมายถึง คณะที่แตกต่างกันมีวัตถุประสงค์การใช้อินเทอร์เน็ตแตกต่างกัน)

จากตารางที่ 24 แสดงให้เห็นว่าค่า p-value โดยรวมเท่ากับ 0.13 หมายความว่า นักศึกษาระดับปริญญาตรี มหาวิทยาลัยศิลปากร วิทยาเขตสารสนเทศเพชรบุรีที่คะแนนแตกต่างกันมี วัตถุประสงค์การใช้อินเทอร์เน็ตไม่แตกต่างกัน

เมื่อจำแนกเป็นรายด้าน พบว่า คะแนนที่แตกต่างกันมีวัตถุประสงค์การใช้อินเทอร์เน็ตแตกต่างกัน 3 ด้าน คือ ด้านความบันเทิง ด้านการติดต่อสื่อสาร และด้านการค้นคว้านวัตกรรม (p-value = 0.04, 0.01 และ 0.00 ตามลำดับ) และพบว่าคะแนนที่แตกต่างกันมีวัตถุประสงค์การใช้ อินเทอร์เน็ตไม่แตกต่างกัน 2 ด้าน คือ ด้านการศึกษา และด้านการทำธุรกิจ (p-value = 0.06 และ 0.55 ตามลำดับ)



ผลงานวิจัยนักศึกษา ระดับปริญญาตรี

## บทที่ 5

### สรุป อภิปรายผล และข้อเสนอแนะ

การศึกษาวิจัยเรื่อง พฤติกรรมการใช้อินเทอร์เน็ตของนักศึกษาระดับปริญญาตรี มหาวิทยาลัยศิลปากร วิทยาเขตสารสนเทศเพชรบุรี เป็นการวิจัยเชิงสำรวจ สามารถสรุปขั้นตอนในการศึกษาได้ดังนี้

#### 5.1 สรุปผลการวิจัย

##### 5.1.1 วัตถุประสงค์ของการวิจัย

1. เพื่อศึกษาถึงพฤติกรรมการใช้อินเทอร์เน็ตของนักศึกษาระดับปริญญาตรี มหาวิทยาลัยศิลปากร วิทยาเขตสารสนเทศเพชรบุรี
2. เพื่อศึกษาถึงวัตถุประสงค์การใช้อินเทอร์เน็ตของนักศึกษาระดับปริญญาตรี มหาวิทยาลัยศิลปากร วิทยาเขตสารสนเทศเพชรบุรี
3. เพื่อศึกษาความแตกต่างของเพศ ชั้นปี และคณะที่สังกัด ในการใช้อินเทอร์เน็ตของนักศึกษาระดับปริญญาตรี มหาวิทยาลัยศิลปากร วิทยาเขตสารสนเทศเพชรบุรี

##### 5.1.2 สมมติฐาน

1. นักศึกษาระดับปริญญาตรี มหาวิทยาลัยศิลปากร วิทยาเขตสารสนเทศเพชรบุรีที่เพศแตกต่างกันมีวัตถุประสงค์การใช้อินเทอร์เน็ตแตกต่างกัน
2. นักศึกษาระดับปริญญาตรี มหาวิทยาลัยศิลปากร วิทยาเขตสารสนเทศเพชรบุรีที่ชั้นปีแตกต่างกันมีวัตถุประสงค์การใช้อินเทอร์เน็ตแตกต่างกัน
3. นักศึกษาระดับปริญญาตรี มหาวิทยาลัยศิลปากร วิทยาเขตสารสนเทศเพชรบุรีที่คณะแตกต่างกันมีวัตถุประสงค์การใช้อินเทอร์เน็ตแตกต่างกัน

##### 5.1.3 ประชากรและกลุ่มตัวอย่าง

ประชากร คือ นักศึกษาระดับปริญญาตรี ที่ลงทะเบียนเรียนตั้งแต่ปีการศึกษา 2548 – 2551 มหาวิทยาลัยศิลปากร วิทยาเขตสารสนเทศเพชรบุรี โดยมีทั้งหมด 3 คณะ ได้แก่ คณะสัตวศาสตร์และเทคโนโลยีการเกษตร คณะวิทยาการจัดการ และคณะเทคโนโลยีสารสนเทศ และการสื่อสาร จำนวน 3,123 คน

กลุ่มตัวอย่าง คือ นักศึกษาระดับปริญญาตรี ที่ลงทะเบียนเรียนตั้งแต่ปีการศึกษา 2548 – 2551 มหาวิทยาลัยศิลปากร วิทยาเขตสารสนเทศเพชรบุรี จาก 3 คณะ จำนวน 355 คน โดยใช้วิธีการสุ่มแบบแบ่งกลุ่มสองขั้นตอน (Two – stage cluster sampling) ซึ่งคำนวณขนาดกลุ่มตัวอย่างด้วยสูตร Taro Yamane

#### 5.1.4 เครื่องมือที่ใช้ในการวิจัย

เครื่องมือที่ใช้ในการวิจัยครั้งนี้ เป็นแบบสอบถามเกี่ยวกับการสำรวจพฤติกรรมการใช้อินเทอร์เน็ตของนักศึกษาปริญญาตรี มหาวิทยาลัยศิลปากรวิทยาเขตสารสนเทศเพชรบุรี โดยแบ่งออกเป็น 3 ตอน คือ

**ตอนที่ 1** ข้อมูลเกี่ยวกับลักษณะประชากรศาสตร์ของกลุ่มตัวอย่าง ได้แก่ เพศ ชั้นปี คณะที่กำลังศึกษา รายได้ ลักษณะแบบสอบถามเป็นแบบเลือกตอบหลายข้อ (Multiple choices)

**ตอนที่ 2** ข้อมูลเกี่ยวกับพฤติกรรมการใช้บริการอินเทอร์เน็ต ได้แก่ สถานที่ เหตุผล ระยะเวลา ช่วงเวลาและวันในการใช้อินเทอร์เน็ต ลักษณะแบบสอบถามเป็นแบบเลือกตอบหลายข้อ (Multiple choices)

**ตอนที่ 3** ข้อมูลเกี่ยวกับวัตถุประสงค์การใช้อินเทอร์เน็ต ได้แก่ ด้านการศึกษา ความบันเทิง การทำธุรกิจ การติดต่อสื่อสาร และการค้นคว้านวัตกรรมใหม่ๆ ลักษณะแบบสอบถามเป็นแบบมาตราส่วนประมาณค่า (Rating scale) มีคำตอบ 5 ตัวเลือก

#### 5.1.5 การเก็บรวบรวมข้อมูล

ผู้วิจัยได้ดำเนินการตามลำดับ

1. นำแบบสอบถามที่ได้รับการตรวจสอบแล้วไปแจกให้แก่ศึกษาระดับปริญญาตรี มหาวิทยาลัยศิลปากร วิทยาเขตสารสนเทศเพชรบุรีที่เป็นกลุ่มตัวอย่าง ด้วยตนเอง เป็นจำนวน 355 ชุด พร้อมทั้งแจ้งกำหนดการวันรับแบบสอบถาม

2. หลังจากที่ได้รับแบบสอบถามกลับคืนมาจำนวนทั้งสิ้น 355 ชุด ผู้วิจัยได้ดำเนินการตรวจสอบความถูกต้องและความสมบูรณ์ของแบบสอบถามที่ได้รับมาทั้งหมดก่อนที่จะนำไปวิเคราะห์เพื่อความถูกต้องสมบูรณ์ โดยมีช่วงเวลาในการเก็บรวบรวมข้อมูลระหว่างวันที่ 26 ธันวาคม 2551 – 14 มกราคม 2552 รวมเป็นระยะเวลา 20 วัน

3. นำผลที่ได้จากการเก็บรวบรวมข้อมูลไปวิเคราะห์

### 5.1.6 การวิเคราะห์ข้อมูล

ผู้วิจัยนำข้อมูลที่เก็บรวบรวมได้จากแบบสอบถามมาวิเคราะห์ โดยการแจกแจงความถี่ของทุกตัวแปรแล้วคำนวณค่าร้อยละ (Percentage) สำหรับตัวแปรเชิงปริมาณที่วัดได้ (quantitative variable) ใช้ค่าสถิติเชิงบรรยาย (descriptive statistics) ทั้งการวัดแนวโน้มเข้าสู่ส่วนกลาง (measure of central tendency) และการวัดการกระจาย (measure of dispersion) ซึ่งมีรายละเอียดดังนี้

ตอนที่ 1 เกี่ยวกับลักษณะของประชากรศาสตร์ เช่น เพศ ชั้นปีที่กำลังศึกษา คณะที่สังกัด รายได้ต่อเดือน เป็นต้น วิเคราะห์โดยการแจกแจงความถี่และหาค่าร้อยละ (Percentage) พร้อมทั้งนำเสนอในรูปตารางประกอบคำอธิบาย

ตอนที่ 2 เกี่ยวกับพฤติกรรมการใช้อินเทอร์เน็ต ได้แก่ สถานที่ เหตุผล ระยะเวลา ช่วงเวลาและวันในการใช้อินเทอร์เน็ต วิเคราะห์โดยการแจกแจงความถี่และหาค่าร้อยละ (Percentage) พร้อมทั้งนำเสนอในรูปตารางประกอบคำอธิบาย

ตอนที่ 3 เกี่ยวกับวัตถุประสงค์การใช้อินเทอร์เน็ต ได้แก่ ด้านการศึกษา ความบันเทิง การทำธุรกิจ การติดต่อสื่อสาร และการค้นคว้านวัตกรรมใหม่ๆ วิเคราะห์โดยใช้สถิติค่าเฉลี่ย หรือ มัชฌิมเลขคณิต (Arithmetic mean) โดยใช้มาตราส่วนประมาณค่า (Rating scale) และค่าเบี่ยงเบนมาตรฐาน (Standard Deviation) พร้อมทั้งนำเสนอในรูปตารางประกอบคำอธิบาย

ตอนที่ 4 เกี่ยวกับการทดสอบสมมติฐาน โดยใช้เครื่องมือทางสถิติประเภท Independent t-test และ One – Way ANOVA พร้อมทั้งนำเสนอในรูปตารางประกอบคำอธิบาย

### 5.1.7 ผลการวิจัย

1. ลักษณะประชากรศาสตร์ของนักศึกษาผู้ตอบแบบสอบถาม จากการวิเคราะห์ พบว่า

1.1 นักศึกษาระดับปริญญาตรี มหาวิทยาลัยศิลปากร วิทยาเขตสารสนเทศ เพชรบุรี ที่ให้ข้อมูลส่วนใหญ่เป็นเพศหญิงคิดเป็นร้อยละ 73.8 และเพศชายคิดเป็นร้อยละ 26.2

1.2 นักศึกษาระดับปริญญาตรี มหาวิทยาลัยศิลปากร วิทยาเขตสารสนเทศ เพชรบุรี ที่ให้ข้อมูลส่วนใหญ่อยู่ในชั้นปี 1 คิดเป็นร้อยละ 44.5 รองลงมาคือชั้นปี 2 คิดเป็นร้อยละ 32.1 ชั้นปี 3 คิดเป็นร้อยละ 17.7 และชั้นปี 4 คิดเป็นร้อยละ 5.6

1.3 นักศึกษาระดับปริญญาตรี มหาวิทยาลัยศิลปากร วิทยาเขตสารสนเทศ เพชรบุรี ที่ให้ข้อมูลส่วนใหญ่เป็นนักศึกษาคณะวิทยาการจัดการ คิดเป็นร้อยละ 64.2 รองลงมาเป็นนักศึกษาคณะเทคโนโลยีสารสนเทศและการสื่อสาร คิดเป็นร้อยละ 18.3 และเป็นนักศึกษาคณะสัตวศาสตร์และเทคโนโลยีการเกษตร คิดเป็นร้อยละ 17.5

1.4 นักศึกษาระดับปริญญาตรี มหาวิทยาลัยศิลปากร วิทยาเขตสารสนเทศ เพชรบุรี ที่ให้ข้อมูลส่วนใหญ่มีรายได้ 3,000 – 5,000 บาทต่อเดือน คิดเป็นร้อยละ 61.4 รองลงมา มีรายได้ 6,000 – 8,000 บาทต่อเดือน คิดเป็นร้อยละ 23.4 มีรายได้น้อยกว่า 3,000 บาทต่อเดือน คิดเป็นร้อยละ 11.3 และมีรายได้มากกว่า 8,000 บาทต่อเดือน คิดเป็นร้อยละ 3.9

1.5 นักศึกษาระดับปริญญาตรี มหาวิทยาลัยศิลปากร วิทยาเขตสารสนเทศ เพชรบุรี ที่ให้ข้อมูลส่วนใหญ่เคยได้รับการศึกษาเกี่ยวกับการใช้อินเทอร์เน็ต คิดเป็นร้อยละ 94.9 ที่เหลือไม่เคยได้รับการศึกษาเกี่ยวกับการใช้อินเทอร์เน็ต คิดเป็นร้อยละ 5.1

1.6 นักศึกษาระดับปริญญาตรี มหาวิทยาลัยศิลปากร วิทยาเขตสารสนเทศ เพชรบุรี ที่ให้ข้อมูลส่วนใหญ่สามารถใช้อินเทอร์เน็ตที่บ้านได้ คิดเป็นร้อยละ 78.9 และที่เหลือไม่สามารถใช้อินเทอร์เน็ตที่บ้านได้ คิดเป็นร้อยละ 21.1

1.7 นักศึกษาระดับปริญญาตรี มหาวิทยาลัยศิลปากร วิทยาเขตสารสนเทศ เพชรบุรี ที่ให้ข้อมูลส่วนใหญ่สามารถใช้อินเทอร์เน็ตที่หอพักได้ คิดเป็นร้อยละ 90.4 และที่เหลือไม่สามารถใช้อินเทอร์เน็ตที่หอพักได้ คิดเป็นร้อยละ 9.6

1.8 นักศึกษาระดับปริญญาตรี มหาวิทยาลัยศิลปากร วิทยาเขตสารสนเทศ เพชรบุรี ที่ให้ข้อมูลส่วนใหญ่มีประสบการณ์ในการใช้อินเทอร์เน็ตมากกว่า 4 ปีขึ้นไป คิดเป็นร้อยละ 73.2 รองลงมา มีประสบการณ์ในการใช้อินเทอร์เน็ต 3 ปี คิดเป็นร้อยละ 11.5 มีประสบการณ์ในการใช้อินเทอร์เน็ต 4 ปี คิดเป็นร้อยละ 8.2 มีประสบการณ์ในการใช้อินเทอร์เน็ต 2 ปี คิดเป็นร้อยละ 5.6 มีประสบการณ์ในการใช้อินเทอร์เน็ตน้อยกว่า 1 ปี คิดเป็นร้อยละ 0.8 และมีประสบการณ์ในการใช้อินเทอร์เน็ต 1 ปี คิดเป็นร้อยละ 0.6

2. พฤติกรรมการใช้อินเทอร์เน็ตของนักศึกษาผู้ตอบแบบสอบถาม จากการวิเคราะห์พบว่า

2.1 นักศึกษาระดับปริญญาตรี มหาวิทยาลัยศิลปากร วิทยาเขตสารสนเทศ เพชรบุรี ที่ให้ข้อมูลส่วนใหญ่มีการใช้อินเทอร์เน็ตที่หอพัก คิดเป็นร้อยละ 37.7 รองลงมา มีการใช้อินเทอร์เน็ตที่สถาบันการศึกษา คิดเป็นร้อยละ 29.3 มีการใช้อินเทอร์เน็ตที่บ้าน คิดเป็นร้อยละ 27.9 และมีการใช้อินเทอร์เน็ตที่ร้านที่ให้บริการอินเทอร์เน็ต คิดเป็นร้อยละ 5.1

2.2 นักศึกษาระดับปริญญาตรี มหาวิทยาลัยศิลปากร วิทยาเขตสารสนเทศ เพชรบุรี ที่ให้ข้อมูลส่วนใหญ่มีเหตุผลในการใช้อินเทอร์เน็ตเพื่อความบันเทิง คิดเป็นร้อยละ 20.9 รองลงมา มีเหตุผลในการใช้อินเทอร์เน็ตเพื่อค้นคว้าหาความรู้ คิดเป็นร้อยละ 20.6 มีเหตุผลในการใช้อินเทอร์เน็ตเพื่อทำรายงานที่ได้รับมอบหมาย คิดเป็นร้อยละ 17.7 มีเหตุผลในการใช้อินเทอร์เน็ต

เพื่อติดต่อสื่อสาร คิดเป็นร้อยละ 1.3 มีเหตุผลในการใช้อินเทอร์เน็ตเพื่อทันโลกทันเหตุการณ์ คิดเป็นร้อยละ 16.2 และมีเหตุผลในการใช้อินเทอร์เน็ตเพื่อทำงานวิจัย คิดเป็นร้อยละ 7.3

2.3 นักศึกษาระดับปริญญาตรี มหาวิทยาลัยศิลปากร วิทยาเขตสารสนเทศ เพชรบุรี ที่ให้ข้อมูลส่วนใหญ่ใช้อินเทอร์เน็ตมากกว่า 7 ชั่วโมงขึ้นไป/สัปดาห์ คิดเป็นร้อยละ 48.7 รองลงมาใช้อินเทอร์เน็ต 2 – 4 ชั่วโมง/สัปดาห์ คิดเป็นร้อยละ 24.5 ใช้อินเทอร์เน็ต 5 – 7 ชั่วโมง/สัปดาห์ คิดเป็นร้อยละ 22.5 และใช้อินเทอร์เน็ตน้อยกว่า 2 ชั่วโมง/สัปดาห์ คิดเป็นร้อยละ 4.2

2.4 นักศึกษาระดับปริญญาตรี มหาวิทยาลัยศิลปากร วิทยาเขตสารสนเทศ เพชรบุรี ที่ให้ข้อมูลส่วนใหญ่ใช้อินเทอร์เน็ตในช่วงเวลา 20.01 – 24.00 น. คิดเป็นร้อยละ 58.0 รองลงมาใช้อินเทอร์เน็ตในช่วงเวลา 16.01 – 20.00 น. คิดเป็นร้อยละ 19.2 ใช้อินเทอร์เน็ตในช่วงเวลา 13.01 – 16.00 น. คิดเป็นร้อยละ 10.7 ใช้อินเทอร์เน็ตในช่วงเวลา 24.00 – 06.59 น. คิดเป็นร้อยละ 7.0 ใช้อินเทอร์เน็ตในช่วงเวลา 12.01 – 13.00 น. คิดเป็นร้อยละ 2.8 ใช้อินเทอร์เน็ตในช่วงเวลา 09.01 – 12.00 น. คิดเป็นร้อยละ 2.0 และใช้อินเทอร์เน็ตในช่วงเวลา 07.00 – 09.00 น. คิดเป็นร้อยละ 0.3

2.5 นักศึกษาระดับปริญญาตรี มหาวิทยาลัยศิลปากร วิทยาเขตสารสนเทศ เพชรบุรี ที่ให้ข้อมูลส่วนใหญ่ใช้อินเทอร์เน็ตในวันหยุดสุดสัปดาห์ คิดเป็นร้อยละ 29.4 รองลงมาใช้อินเทอร์เน็ตในวันที่ไม่มีเรียน คิดเป็นร้อยละ 25.9 ใช้อินเทอร์เน็ตในวันที่มีเรียนวิชาที่เกี่ยวกับคอมพิวเตอร์จำนวน คิดเป็นร้อยละ 22 ใช้อินเทอร์เน็ตในวันที่ต้องส่งงานเร่งด่วน คิดเป็นร้อยละ 12.9 และใช้อินเทอร์เน็ตในวันหยุดนักขัตฤกษ์ คิดเป็นร้อยละ 9.8

3. วัตถุประสงค์การใช้อินเทอร์เน็ตของนักศึกษาผู้ตอบแบบสอบถาม จากการวิเคราะห์ พบว่า

3.1 นักศึกษาระดับปริญญาตรี มหาวิทยาลัยศิลปากร วิทยาเขตสารสนเทศ เพชรบุรีที่ให้ข้อมูลส่วนใหญ่มีวัตถุประสงค์การใช้อินเทอร์เน็ตด้านการศึกษา ในภาพรวมอยู่ในระดับปานกลาง เมื่อพิจารณาเป็นรายข้อ พบว่า ข้อที่มีค่าเฉลี่ยสูงสุด คือ ใช้เพื่อค้นหาเอกสารหรือข้อมูลทางวิชาการ รองลงมาคือ ใช้ในการค้นคว้าเอกสารประกอบการเรียน, ใช้ในการรับ – ส่งข้อมูลทางวิชาการ สำหรับข้อที่มีค่าเฉลี่ยต่ำสุด คือ ใช้ในการค้นหา E – book

3.2 นักศึกษาระดับปริญญาตรี มหาวิทยาลัยศิลปากร วิทยาเขตสารสนเทศ เพชรบุรีที่ให้ข้อมูลส่วนใหญ่มีวัตถุประสงค์การใช้อินเทอร์เน็ตด้านความบันเทิง ในภาพรวมอยู่ในระดับปานกลาง เมื่อพิจารณาเป็นรายข้อ พบว่า ข้อที่มีค่าเฉลี่ยสูงสุด คือ ใช้เพื่อเข้าสู่ระบบบริการอินเทอร์เน็ตออนไลน์ที่มีการเชิญเพื่อนผ่านทางรายชื่อในอีเมล ได้แก่ hi5, face book รองลงมาคือ



ใช้เพื่อฟังหรือ download เพลง, MV เพลงต่างๆ สำหรับซื้อที่มีค่าเฉลี่ยต่ำสุด คือ ใช้เพื่อดูตารางเวลาของรายการโทรทัศน์

3.3 นักศึกษาระดับปริญญาตรี มหาวิทยาลัยศิลปากร วิทยาเขตสารสนเทศ เพชรบุรีที่ให้ข้อมูลส่วนใหญ่มีวัตถุประสงค์การใช้อินเทอร์เน็ตด้านการทำธุรกิจ ในภาพรวมอยู่ในระดับน้อย เมื่อพิจารณาเป็นรายข้อ พบว่า ซื้อที่มีค่าเฉลี่ยสูงสุด คือ ใช้เพื่อการเลือกชมสินค้าตามเว็บไซต์ต่างๆ รองลงมาคือ ใช้ในการทำธุรกรรมทางการเงินกับสถาบันทางการเงิน สำหรับซื้อที่มีค่าเฉลี่ยต่ำสุด คือ ใช้เพื่อทำการค้าแบบพาณิชย์ธุรกิจ (E – commerce)

3.4 นักศึกษาระดับปริญญาตรี มหาวิทยาลัยศิลปากร วิทยาเขตสารสนเทศ เพชรบุรีที่ให้ข้อมูลส่วนใหญ่มีวัตถุประสงค์การใช้อินเทอร์เน็ตด้านการติดต่อสื่อสาร ในภาพรวมอยู่ในระดับมาก เมื่อพิจารณาเป็นรายข้อ พบว่า ซื้อที่มีค่าเฉลี่ยสูงสุด คือ ใช้เพื่อการสนทนาโต้ตอบ online โดยผ่านการพิมพ์ตัวอักษร เช่น ICQ, PIRCH, MSN รองลงมาคือ ใช้เพื่อการส่ง E – mail สำหรับซื้อที่มีค่าเฉลี่ยต่ำสุด คือ ใช้เพื่อการสนทนาโต้ตอบ online โดยสามารถเห็นภาพเคลื่อนไหว และสามารถฟังเสียงพูดได้ เช่น Microsoft NetMeeting, Cam frog

3.5 นักศึกษาระดับปริญญาตรี มหาวิทยาลัยศิลปากร วิทยาเขตสารสนเทศ เพชรบุรีที่ให้ข้อมูลส่วนใหญ่มีวัตถุประสงค์การใช้อินเทอร์เน็ตด้านการค้นคว้านวัตกรรมใหม่ๆ ในภาพรวมอยู่ในระดับปานกลาง เมื่อพิจารณาเป็นรายข้อ พบว่า ซื้อที่มีค่าเฉลี่ยสูงสุด คือ ใช้เพื่อการค้นคว้าหาเว็บไซต์ที่เกี่ยวกับนวัตกรรมใหม่ๆอยู่ในระดับมาก รองลงมาคือ ใช้เพื่อการ download และ upload เพิ่มข้อมูลต่างๆ ผ่านทางเครือข่ายอินเทอร์เน็ต สำหรับซื้อที่มีค่าเฉลี่ยต่ำสุด คือ ใช้เพื่อการ download software ใหม่

#### 4. การทดสอบสมมติฐาน

4.1 จากสมมติฐานที่ว่านักศึกษาระดับปริญญาตรี มหาวิทยาลัยศิลปากร วิทยาเขตสารสนเทศเพชรบุรีที่เพศแตกต่างกันมีวัตถุประสงค์การใช้อินเทอร์เน็ตแตกต่างกัน พบว่าโดยรวมเพศที่ต่างกันมีวัตถุประสงค์การใช้อินเทอร์เน็ตไม่แตกต่างกัน และเมื่อจำแนกเป็นรายด้าน พบว่า นักศึกษาระดับปริญญาตรี มหาวิทยาลัยศิลปากร วิทยาเขตสารสนเทศเพชรบุรีที่เพศแตกต่างกันมีวัตถุประสงค์การใช้อินเทอร์เน็ตด้านการทำธุรกิจแตกต่างกัน นอกนั้นในด้านอื่นๆไม่แตกต่างกัน

4.2 จากสมมติฐานที่ว่านักศึกษาระดับปริญญาตรี มหาวิทยาลัยศิลปากร วิทยาเขตสารสนเทศเพชรบุรีที่ชั้นปีแตกต่างกันมีวัตถุประสงค์การใช้อินเทอร์เน็ตแตกต่างกัน พบว่าโดยรวมแล้วชั้นปีที่แตกต่างกันมีวัตถุประสงค์การใช้อินเทอร์เน็ตไม่แตกต่างกัน และเมื่อจำแนกเป็นรายด้าน พบว่า ชั้นปีที่แตกต่างกันมีวัตถุประสงค์การใช้อินเทอร์เน็ตแตกต่างกัน 3 ด้าน คือ ด้าน

ความบันเทิง ด้านการทำธุรกิจ และด้านการค้นคว้านวัตกรรม และพบว่าชั้นปีที่แตกต่างกันมี วัตถุประสงค์การใช้อินเทอร์เน็ตไม่แตกต่างกัน 2 ด้าน คือ ด้านการศึกษา และด้านการติดต่อสื่อสาร

4.3 จากสมมติฐานที่ว่านักศึกษาระดับปริญญาตรี มหาวิทยาลัยศิลปากร วิทยาเขตสารสนเทศเพชรบุรีที่คณะแตกต่างกันมีวัตถุประสงค์การใช้อินเทอร์เน็ตแตกต่างกัน พบว่าโดยรวมแล้วคณะที่แตกต่างกันมีวัตถุประสงค์การใช้อินเทอร์เน็ตไม่แตกต่างกัน และเมื่อจำแนกเป็นรายด้าน พบว่า คณะที่แตกต่างกันมีวัตถุประสงค์การใช้อินเทอร์เน็ตแตกต่างกัน 3 ด้าน คือ ด้านความบันเทิง ด้านการติดต่อสื่อสาร และด้านการค้นคว้านวัตกรรม และพบว่าคณะที่แตกต่างกันมี วัตถุประสงค์การใช้อินเทอร์เน็ตไม่แตกต่างกัน 2 ด้าน คือ ด้านการศึกษา และด้านการทำธุรกิจ

## 5.2 อภิปรายผลการวิจัย

จากการวิเคราะห์ข้อมูลการวิจัยเรื่อง พฤติกรรมการใช้อินเทอร์เน็ตของนักศึกษา มหาวิทยาลัยศิลปากร วิทยาเขตสารสนเทศเพชรบุรี สามารถอภิปรายรายละเอียดในแต่ละด้านได้ ดังต่อไปนี้

### 5.2.1 อภิปรายผลการวิจัยลักษณะประชากรศาสตร์

ลักษณะประชากรศาสตร์ของนักศึกษา ในเรื่องของการศึกษาเกี่ยวกับการใช้อินเทอร์เน็ต พบว่านักศึกษาระดับปริญญาตรี มหาวิทยาลัยศิลปากร วิทยาเขตสารสนเทศเพชรบุรี ส่วนใหญ่เคยได้รับการศึกษาเกี่ยวกับการใช้อินเทอร์เน็ต เนื่องจากตามหลักสูตรการเรียนนั้นได้ให้ความสำคัญและจัดให้มีการเรียนการสอนเกี่ยวกับการใช้อินเทอร์เน็ตทั้งในโรงเรียนและ มหาวิทยาลัยสอดคล้องกับงานวิจัยของ เรืองยศ ใจวัง (2547 : 41) ที่ได้ทำการวิจัยเรื่อง พฤติกรรมการใช้อินเทอร์เน็ตของนักศึกษาวิทยาลัยนอร์ท - เชียงใหม่ อำเภอหางดง จังหวัดเชียงใหม่ ผลการวิจัยพบว่า นักศึกษาส่วนใหญ่เคยได้เรียนเกี่ยวกับการใช้อินเทอร์เน็ต

ลักษณะประชากรศาสตร์ของนักศึกษา ในเรื่องของประสบการณ์ในการใช้อินเทอร์เน็ต พบว่านักศึกษาระดับปริญญาตรี มหาวิทยาลัยศิลปากร วิทยาเขตสารสนเทศเพชรบุรีส่วนใหญ่มีประสบการณ์ในการใช้อินเทอร์เน็ตมากกว่า 4 ปีขึ้นไป เนื่องจากเคยใช้อินเทอร์เน็ตมาก่อนที่เข้าศึกษาในมหาวิทยาลัย สอดคล้องกับงานวิจัยของ สุพรรณิ ลิ้อ่า (2549 : 68) ที่ได้ทำการวิจัยเรื่อง พฤติกรรมการใช้อินเทอร์เน็ตของนักศึกษาปริญญาตรี มหาวิทยาลัยเกษมบัณฑิต ผลการวิจัยพบว่า นักศึกษาส่วนใหญ่มีประสบการณ์ในการใช้อินเทอร์เน็ตมากกว่า 4 ปีขึ้นไป

### 5.2.2 อภิปรายผลการวิจัยพฤติกรรมการใช้อินเทอร์เน็ต

พฤติกรรมของนักศึกษา ในเรื่องของสถานที่ใช้งานอินเทอร์เน็ต พบว่านักศึกษาระดับปริญญาตรี มหาวิทยาลัยศิลปากร วิทยาเขตสารสนเทศเพชรบุรีส่วนใหญ่ใช้งานอินเทอร์เน็ตที่หอพักมากที่สุด เนื่องจากนักศึกษาส่วนใหญ่อาศัยอยู่หอพัก และมีเครื่องคอมพิวเตอร์ส่วนตัว สอดคล้องกับงานวิจัยของ วอนชนก ไชยสุนทร (2546 : 38) ที่ได้ทำการวิจัยเรื่อง ศึกษาพฤติกรรม การใช้อินเทอร์เน็ตของนักศึกษาปริญญาตรี ในสาขาคำนวณคอมพิวเตอร์ สถาบันเทคโนโลยีพระจอมเกล้าเจ้าคุณลาดกระบัง ผลการวิจัยพบว่านักศึกษาส่วนใหญ่ใช้อินเทอร์เน็ตที่หอพักหรือบ้าน

พฤติกรรมของนักศึกษา ในเรื่องของเหตุผลในการใช้อินเทอร์เน็ต พบว่านักศึกษาระดับปริญญาตรี มหาวิทยาลัยศิลปากร วิทยาเขตสารสนเทศเพชรบุรีส่วนใหญ่มีเหตุผลในการใช้อินเทอร์เน็ตเพื่อความบันเทิง เนื่องจากเป็นการผ่อนคลายจากการเรียน สอดคล้องกับงานวิจัยของ ชาตรีส การเวก และคณะ (2546 : 15) ที่ได้ทำการวิจัยเรื่อง พฤติกรรมและจุดมุ่งหมายในการใช้อินเทอร์เน็ตของนักศึกษา มหาวิทยาลัยของรัฐ ในกรุงเทพมหานคร ผลการวิจัยพบว่านักศึกษาส่วนใหญ่มีจุดมุ่งหมายใช้อินเทอร์เน็ตเพื่อความบันเทิง

พฤติกรรมของนักศึกษา ในเรื่องของระยะเวลาในการใช้อินเทอร์เน็ตใน 1 สัปดาห์ พบว่านักศึกษาระดับปริญญาตรี มหาวิทยาลัยศิลปากร วิทยาเขตสารสนเทศเพชรบุรีส่วนใหญ่ใช้อินเทอร์เน็ตมากกว่า 7 ชั่วโมงขึ้นไป/สัปดาห์ เนื่องจากมีกิจกรรมที่เกี่ยวข้องกับการใช้อินเทอร์เน็ตอยู่มาก เช่น การค้นหาข้อมูลทำงานวิจัย เป็นต้น สอดคล้องกับงานวิจัยของ สุพรรณิ ลิ้อำ (2546 : 55) ที่ได้ทำการวิจัยเรื่อง พฤติกรรมการใช้อินเทอร์เน็ตของนักศึกษาปริญญาตรี มหาวิทยาลัยเกษมบัณฑิต ผลการวิจัยพบว่านักศึกษาระดับปริญญาตรี มหาวิทยาลัยเกษมบัณฑิตส่วนใหญ่ใน 1 สัปดาห์ใช้อินเทอร์เน็ตมากกว่า 4 ชั่วโมง/สัปดาห์

พฤติกรรมของนักศึกษา ในเรื่องของช่วงเวลาที่ใช้อินเทอร์เน็ตบ่อยที่สุด พบว่านักศึกษาระดับปริญญาตรี มหาวิทยาลัยศิลปากร วิทยาเขตสารสนเทศเพชรบุรีส่วนใหญ่ใช้อินเทอร์เน็ตในช่วงเวลา 20.01 – 24.00 น. เนื่องจากเป็นช่วงที่ว่างจากการเรียน สอดคล้องกับงานวิจัยของวอนชนก ไชยสุนทร (2546 : 48) ที่ได้ทำการวิจัยเรื่อง ศึกษาพฤติกรรมการใช้อินเทอร์เน็ตของนักศึกษาปริญญาตรี ในสาขาคำนวณคอมพิวเตอร์ สถาบันเทคโนโลยีพระจอมเกล้าเจ้าคุณลาดกระบัง ผลการวิจัยพบว่านักศึกษาส่วนใหญ่ใช้นั้นใช้อินเทอร์เน็ตในระหว่างเวลา 18.00 – 24.00 น.

พฤติกรรมของนักศึกษา ในเรื่องของวันที่ใช้อินเทอร์เน็ต พบว่านักศึกษาระดับปริญญาตรี มหาวิทยาลัยศิลปากร วิทยาเขตสารสนเทศเพชรบุรีส่วนใหญ่ใช้อินเทอร์เน็ตในวันหยุดสุดสัปดาห์ เนื่องจากเป็นการผ่อนคลายจากการเรียนมาทั้งอาทิตย์ สอดคล้องกับงานวิจัยของสรุภา สโรวาท (2544 : 29) ที่ได้ทำการวิจัยเรื่องสภาพและปัญหาการใช้อินเทอร์เน็ตและอินเทอร์เน็ตใน

สถาบันราชภัฏรัตนโกสินทร์ ผลการวิจัยพบว่านักศึกษาระดับปริญญาตรี โปรแกรมวิชา คอมพิวเตอร์ธุรกิจส่วนใหญ่ใช้อินเทอร์เน็ตและอินเทอร์เน็ตมากที่สุดเมื่อมีเวลาว่าง

### 5.2.3 อภิปรายผลการวิจัยวัตถุประสงค์การใช้อินเทอร์เน็ต

วัตถุประสงค์การใช้อินเทอร์เน็ตด้านการศึกษา พบว่านักศึกษาระดับปริญญาตรี มหาวิทยาลัยศิลปากร วิทยาเขตสารสนเทศเพชรบุรี มีพฤติกรรมการใช้อินเทอร์เน็ตมากที่สุด คือ ใช้เพื่อค้นหาเอกสารหรือข้อมูลทางวิชาการ เนื่องจากต้องทำข้อมูลไปใช้ในการทำงานในรายวิชาต่างๆ สอดคล้องกับงานวิจัยของสรุณา สาโรวาท (2544: 29) ที่ได้ทำการวิจัยเรื่องสภาพและปัญหาการใช้อินเทอร์เน็ตและอินเทอร์เน็ตในสถาบันราชภัฏรัตนโกสินทร์ ผลการวิจัยพบว่านักศึกษาระดับปริญญาตรี โปรแกรมวิชาคอมพิวเตอร์ธุรกิจส่วนใหญ่มีวัตถุประสงค์ในการใช้อินเทอร์เน็ตและอินเทอร์เน็ต ระดับมากที่สุด คือ ค้นหาข้อมูลเพิ่มเติมความรู้

วัตถุประสงค์การใช้อินเทอร์เน็ตด้านความบันเทิงพบว่านักศึกษาระดับปริญญาตรี มหาวิทยาลัยศิลปากร วิทยาเขตสารสนเทศเพชรบุรี มีวัตถุประสงค์การใช้อินเทอร์เน็ตด้านความบันเทิงในภาพรวมอยู่ในระดับปานกลาง เนื่องจากมีการใช้อินเทอร์เน็ตในด้านวิชาการและเกี่ยวข้องกับการเรียนมากกว่า อีกทั้งนักศึกษาส่วนใหญ่มีเวลาว่างจากการเรียนน้อย สอดคล้องกับงานวิจัยของวอนชนก ไชยสุนทร (2546 : 49) ที่ได้ทำการวิจัยเรื่อง ศึกษาพฤติกรรมการใช้อินเทอร์เน็ตของนักศึกษาปริญญาตรี ในสาขาคอมพิวเตอร์ สถาบันเทคโนโลยีพระจอมเกล้าเจ้าคุณลาดกระบัง ผลการวิจัยพบว่านักศึกษามีพฤติกรรมการใช้อินเทอร์เน็ตเพื่อความบันเทิงและความสนุกสนานในภาพรวมอยู่ในระดับปานกลาง

วัตถุประสงค์การใช้อินเทอร์เน็ตด้านการทำงาน พบว่านักศึกษาระดับปริญญาตรี มหาวิทยาลัยศิลปากร วิทยาเขตสารสนเทศเพชรบุรี มีพฤติกรรมการใช้อินเทอร์เน็ตมากที่สุด คือ ใช้เพื่อการเลือกชมสินค้าตามเว็บไซต์ต่างๆ เนื่องจากเป็นการประหยัดเวลาและง่ายต่อการค้นหาสินค้า สอดคล้องกับงานวิจัยของเรืองยศ ใจวัง (2547 : 41) ที่ได้ทำการวิจัยเรื่อง พฤติกรรมการใช้อินเทอร์เน็ตของนักศึกษาวิทยาลัยนอร์ท – เชียงใหม่ อำเภอหางดง จังหวัดเชียงใหม่ ผลการวิจัยพบว่านักศึกษาวิทยาลัยนอร์ท – เชียงใหม่มีการใช้อินเทอร์เน็ตเพื่อการทำงานในการเลือกชมสินค้าที่ตนเองสนใจมากที่สุด

วัตถุประสงค์การใช้อินเทอร์เน็ตด้านการติดต่อสื่อสาร พบว่านักศึกษาระดับปริญญาตรี มหาวิทยาลัยศิลปากร วิทยาเขตสารสนเทศเพชรบุรี มีพฤติกรรมการใช้อินเทอร์เน็ตมากที่สุด คือ ใช้เพื่อการสนทนาโต้ตอบ online โดยผ่านการพิมพ์ตัวอักษร เช่น ICQ, PIRCH, MSN เนื่องจากได้ฝึกทักษะการใช้อินเทอร์เน็ต เปิดโลกทัศน์ที่กว้างขวางมากขึ้น ได้คุยได้แลกเปลี่ยนข้อมูลใหม่ๆ อยู่เสมอ สอดคล้องกับผลการสำรวจของศูนย์เทคโนโลยีอิเล็กทรอนิกส์และคอมพิวเตอร์แห่งชาติ

ซึ่งได้ทำการสำรวจการใช้อินเทอร์เน็ตของคนไทย ผลการสำรวจพบว่า ผู้ใช้อินเทอร์เน็ตกลุ่มอายุต่ำกว่า 20 ปีจะใช้ประโยชน์ในกิจกรรมที่เน้นไปในด้านความบันเทิง(ศูนย์เทคโนโลยีอิเล็กทรอนิกส์และคอมพิวเตอร์แห่งชาติ 2546)

วัตถุประสงค์การใช้อินเทอร์เน็ตด้านการติดต่อสื่อสาร พบว่านักศึกษาระดับปริญญาตรี มหาวิทยาลัยศิลปากร วิทยาเขตสารสนเทศเพชรบุรี มีพฤติกรรมการใช้อินเทอร์เน็ตมากที่สุด คือ ใช้เพื่อการค้นหาหาเว็บไซต์ที่เกี่ยวกับนวัตกรรมใหม่ๆ เนื่องจากสามารถหาได้ง่ายและสะดวกรวดเร็ว สอดคล้องกับงานวิจัยของ สุพรรณิ ลิ้อ่า (2546 : 15) ที่ได้ทำการวิจัยเรื่อง พฤติกรรมการใช้อินเทอร์เน็ตของนักศึกษาระดับปริญญาตรี มหาวิทยาลัยเกษมบัณฑิต ผลการวิจัยพบว่า วัตถุประสงค์ในการใช้บริการอินเทอร์เน็ตเพื่อการค้นหาข้อมูลของนักศึกษาระดับปริญญาตรี มหาวิทยาลัยเกษมบัณฑิต ที่มีระดับมากที่สุด คือ ใช้ในการค้นหาข้อมูลที่ทันสมัย

### 5.3 ข้อเสนอแนะ

#### 5.3.1 ข้อเสนอแนะต่อหน่วยงาน

จากผลการวิจัยเรื่อง พฤติกรรมการใช้อินเทอร์เน็ตของนักศึกษาระดับปริญญาตรี มหาวิทยาลัยศิลปากร วิทยาเขตสารสนเทศเพชรบุรี ผู้วิจัยมีข้อเสนอแนะดังนี้

1. นักศึกษาบางส่วนไม่เคยเรียนรู้เกี่ยวกับการใช้อินเทอร์เน็ต ถึงแม้จะมีจำนวนไม่มากนักและถึงแม้ว่าที่มหาวิทยาลัยจะมีการเรียนการสอนในวิชาเทคโนโลยีสารสนเทศเบื้องต้นแล้วก็ตาม แต่ก็มีนักศึกษาบางคนที่ยังไม่ค่อยเคย ไม่มีความรู้และไม่มีความเข้าใจมากพอที่จะใช้อินเทอร์เน็ตให้เกิดประโยชน์อย่างแท้จริง ดังนั้นมหาวิทยาลัยควรจัดให้มีการอบรมหรือสัมมนาเกี่ยวกับการใช้อินเทอร์เน็ตให้แก่นักศึกษา โดยต้องมีการจัดเตรียมวิทยากรและบุคลากรที่มีคุณภาพและมีความรู้ในด้านคอมพิวเตอร์ และอินเทอร์เน็ตมาให้ความรู้ และให้ประจำอยู่ที่ห้องบริการอินเทอร์เน็ตของมหาวิทยาลัยเพื่อที่จะให้คำแนะนำหรือให้ความรู้แก่นักศึกษาที่ต้องการคำแนะนำในการใช้อินเทอร์เน็ต

2. ห้องบริการอินเทอร์เน็ตของมหาวิทยาลัยควรมีการขยายเวลาการเข้าใช้บริการห้องอินเทอร์เน็ต เพื่อค้นหาข้อมูลและทำรายงานนอกเวลาเรียน

3. มหาวิทยาลัยควรมีนโยบายการส่งเสริม และสนับสนุนการใช้งานอินเทอร์เน็ตให้แก่นักศึกษาและบุคลากรภายในมหาวิทยาลัยให้สามารถใช้งานอินเทอร์เน็ตได้ โดยเฉพาะการใช้อินเทอร์เน็ตในห้องพัก เนื่องจากนักศึกษาส่วนใหญ่อาศัยอยู่ในห้องพักและมีความจำเป็นที่จะต้องใช้อินเทอร์เน็ตเพื่อตอบสนองความต้องการด้านต่างๆ

4. มหาวิทยาลัยและศูนย์คอมพิวเตอร์ควรมีการกำหนดเวลา และจำกัด เครื่องคอมพิวเตอร์ในการให้บริการด้านความบันเทิงของนักศึกษา เพื่อลดโอกาสในการใช้เครื่อง คอมพิวเตอร์และอินเทอร์เน็ตโดยเปล่าประโยชน์

### 5.3.2 ข้อเสนอแนะเพื่อการวิจัยครั้งต่อไป

5.3.2.1 ควรมีการประเมินคุณภาพในด้านความคุ้มค่าในการลงทุนด้าน เทคโนโลยีของมหาวิทยาลัยว่านักศึกษามีโอกาสได้ใช้เทคโนโลยีที่ทางมหาวิทยาลัยพัฒนาขึ้นตรง ตามวัตถุประสงค์และเป้าหมายของมหาวิทยาลัย

5.3.2.2 ควรทำการวิจัย และติดตามพฤติกรรมการใช้อินเทอร์เน็ตของ นักศึกษาอย่างต่อเนื่อง เพื่อนำผลการวิจัยที่ได้รับไปปรับปรุง พัฒนาเทคโนโลยีให้มีประสิทธิภาพ และยังสามารถนำไปเป็นสารสนเทศในการสร้างนโยบายด้านการใช้อินเทอร์เน็ตของนักศึกษา ภายในมหาวิทยาลัยได้อีกด้วย



ผลงานวิจัยนักศึกษา ระดับปริญญาตรี

### บรรณานุกรม

กาญจนา แก้วเทพ. โลกของสื่อฉบับสื่อมวลชนปี 2000. กรุงเทพมหานคร : โรงพิมพ์ภาคพิมพ์, 2541.

งามนิจ อาจอินทร์. การเขียนโปรแกรมบนเว็บ. ขอนแก่น : ขอนแก่นการพิมพ์, 2544.

ชาติรส การเวก และคณะ. “พฤติกรรมและจุดมุ่งหมายในการใช้อินเทอร์เน็ตของนิสิตนักศึกษา มหาวิทยาลัยของรัฐในกรุงเทพมหานคร.” ไทยรัฐ, 6 สิงหาคม 2546, 15.

ต้น ต้นทัตสุทธีวงศ์ และคณะ. รอบรู้เรื่อง Internet และ World Wide Web. กรุงเทพมหานคร : โปรวิชั่น, 2539.

ถวิล เกื้อกุลวงศ์. การบริหารการศึกษาสมัยใหม่. กรุงเทพมหานคร : โรงพิมพ์ไทยวัฒนาพานิช, 2530.

ไทยสาร. ความเป็นมาของอินเทอร์เน็ตในประเทศไทย. กรุงเทพมหานคร : ศูนย์เทคโนโลยี

อิเล็กทรอนิกส์และคอมพิวเตอร์แห่งชาติ สำนักงานพัฒนาวิทยาศาสตร์และเทคโนโลยีแห่งชาติ, 2537.

ธีระ อาชวมณี. ปรัชญาจิตวิทยา. กรุงเทพมหานคร : โรงพิมพ์จุฬาลงกรณ์มหาวิทยาลัย, 2521.

ประภาเพ็ญ สุวรรณ. วิจัยการศึกษา. เชียงใหม่ : มหาวิทยาลัยเชียงใหม่, 2520.

พรทิพย์ โล่เลขา. การใช้ Internet UNIX & WINDOWS. กรุงเทพมหานคร : อุษาการพิมพ์, 2539.

พวงรัตน์ ทวีรัตน์. วิธีการวิจัยทางพฤติกรรมศาสตร์และสังคมศาสตร์. พิมพ์ครั้งที่ 7.

กรุงเทพมหานคร : สำนักงานทดสอบทางการศึกษาและจิตวิทยา มหาวิทยาลัยศรีนครินทรวิโรฒประสานมิตร, 2540.

มัลลิกา บุนนาค. สถิติเพื่อการตัดสินใจ. พิมพ์ครั้งที่ 4. กรุงเทพมหานคร : โรงพิมพ์จุฬาลงกรณ์มหาวิทยาลัย, 2542.

เยาวภา สงวนวรรณ และวิทยา สงวนวรรณ. การออกแบบเว็บกราฟิกด้วย HTML 3.2.

กรุงเทพมหานคร : เฟิร์สแปซิฟิคมี่เดีย(ไทยแลนด์) จำกัด, 2540.

รังสรรค์ เฟิงนู. อินเทอร์เน็ตเครือข่ายการเรียนรู้อู่ห้องเรียน [Online]. Accessed 17 September 2008.

Available from <http://www.school.net.th/library/ebcontest2003/100team/dlms132/bbb.html>

รัชนิพร พุกยากรณ์. สถิติการใช้คอมพิวเตอร์และอินเทอร์เน็ตในประเทศไทย [Online].

Accessed 2 March 2008. Available from [http://service.nso.go.th/nso/nsopublish/service/survey/ict\\_hh50.pdf](http://service.nso.go.th/nso/nsopublish/service/survey/ict_hh50.pdf)

- รวีวรรณ ชินะตระกูล. การทำวิจัยทางการศึกษา. กรุงเทพมหานคร : บริษัท ที.พี.พี. จำกัด, 2542.
- เรืองยศ ใจวัง. “พฤติกรรมการใช้อินเทอร์เน็ตของนักศึกษาวิทยาลัยนอร์ท – เชียงใหม่ อำเภอหางดง จังหวัดเชียงใหม่.” วิทยานิพนธ์ปริญญาโท สาขาเทคโนโลยีสารสนเทศ บัณฑิตวิทยาลัย มหาวิทยาลัยแม่โจ้, 2547.
- วอนชนก ไชยสุนทร. “ศึกษาพฤติกรรมการใช้อินเทอร์เน็ตของนักศึกษาปริญญาตรี ในสาขาคำนวณคอมพิวเตอร์ สถาบันเทคโนโลยีพระจอมเกล้าเจ้าคุณลาดกระบัง.” วิทยานิพนธ์ปริญญาโท สาขาวิชาการศึกษาศาสตร์ บัณฑิตวิทยาลัย สถาบันเทคโนโลยีพระจอมเกล้าเจ้าคุณทหารลาดกระบัง, 2546.
- วัชรินทร์ เล็บครุฑ. “พฤติกรรมกรรมการบริหารของหัวหน้าแผนก คณะวิชาช่างอุตสาหกรรมในวิทยาลัยเทคนิค กรุงเทพมหานคร.” วิทยานิพนธ์ปริญญาโท สาขาวิชาบริหารอาชีพ บัณฑิตวิทยาลัย สถาบันเทคโนโลยีพระจอมเกล้าเจ้าคุณทหารลาดกระบัง, 2542.
- วิทยา เรื่องพรวิสุทธิ. คู่มือการใช้อินเทอร์เน็ตสำหรับผู้เริ่มต้น. กรุงเทพมหานคร : ซีเอ็ดดูเคชั่น, 2539.
- วิมลสิทธิ์ ทรายงกูร. พฤติกรรมมนุษย์กับสภาพแวดล้อม. พิมพ์ครั้งที่ 4. กรุงเทพมหานคร : จุฬาลงกรณ์มหาวิทยาลัย, 2537.
- ศิวัช กาญจนชุม และวิหาญ หงส์บิน. ความรู้เบื้องต้นเกี่ยวกับอินเทอร์เน็ต. กรุงเทพมหานคร : ก.วิวรรณ, 2542.
- ศรีศักดิ์ จามรมาน และกนกวรรณ ว่องวัฒนะสิน. “อินเทอร์เน็ตการพัฒนาโครงการพื้นฐานสารสนเทศ.” ในรายงานการสัมมนา เทคโนโลยีสารสนเทศ สำหรับบัณฑิตวิทยาลัยในทศวรรษที่ 21. กรุงเทพมหานคร : มหาวิทยาลัยอัสสัมชัญ, 2542.
- สถาบันส่งเสริมการสอนวิทยาศาสตร์และเทคโนโลยีกระทรวงศึกษาธิการ. การใช้คอมพิวเตอร์เบื้องต้น. พิมพ์ครั้งที่ 5. กรุงเทพมหานคร : โรงพิมพ์คุรุสภาลาดพร้าว, 2544.
- สรญา สาโรวาท. “สภาพและปัญหาการใช้อินเทอร์เน็ตและอินเทอร์เน็ตในสถาบันราชภัฏรัตนโกสินทร์.” วิทยานิพนธ์ปริญญาโท สาขาวิชาเทคโนโลยีการศึกษาทางอาชีวศึกษาและเทคนิคศึกษา บัณฑิตวิทยาลัย สถาบันเทคโนโลยีพระจอมเกล้าเจ้าคุณทหารลาดกระบัง, 2543.
- สัจจะ จรัสรุ่งรวี และสมพร จิวรสกุล. Active Server Page และแอปพลิเคชันฐานข้อมูลสำหรับอินเทอร์เน็ต. พิมพ์ครั้งที่ 2. กรุงเทพมหานคร : ด่านสุทธาการพิมพ์, 2545.



- สิทธิโชค วรรณสันติกุล. จิตวิทยาการจัดการพฤติกรรมมนุษย์. กรุงเทพมหานคร : โรงพิมพ์อักษรพัฒนา, 2531.
- สุนิสา เหลืองสมบูรณ์. “ความคิดเห็นของผู้ใช้ระบบเครือข่ายอินเทอร์เน็ตของศูนย์เทคโนโลยีอิเล็กทรอนิกส์และคอมพิวเตอร์แห่งชาติ ในสังกัดสถาบันอุดมศึกษา.” วิทยานิพนธ์ปริญญาโท สาขาวิชาบริหารอาชีวศึกษา บัณฑิตวิทยาลัย สถาบันเทคโนโลยีพระจอมเกล้าพระนครเหนือ, 2537.
- สุพรรณณี ลีอ้อ. “พฤติกรรมการใช้อินเทอร์เน็ตของนักศึกษาปริญญาตรี มหาวิทยาลัยเกษมบัณฑิต.” วิทยานิพนธ์ปริญญาโท สาขาวิชาการศึกษาศาสตร์(คอมพิวเตอร์) บัณฑิตวิทยาลัย สถาบันเทคโนโลยีพระจอมเกล้าเจ้าคุณทหารลาดกระบัง, 2549.
- สำนักงานวิทยาเขตสารสนเทศเพชรบุรี. จำนวนนักศึกษาจำแนกตามปีที่รับ. มหาวิทยาลัยศิลปากร, 2551.
- อังสนา ธงไชย. การสืบค้นข้อมูลในเครือข่ายอินเทอร์เน็ต. เชียงใหม่ : ภาควิชาบรรณารักษศาสตร์ คณะมนุษยศาสตร์ มหาวิทยาลัยเชียงใหม่, 2542.
- Huter, Steven, and Zita Wenzel. The network startup resource center university of Oregon [Online]. Accessed 30 August 2008. Available from <http://www.nsrc.org/case-studies/thailand/thai/TH-history-thai.pdf>
- Wiersma, William. Research methods in education. 6th ed. Boston : Allyn and Bacon, 1995.
- Yamane, Taro. Statistics. An Introductory Analysis. New York : Harper & Row Publishers, 1973.

ผลงานวิจัยนักศึกษา ระดับปริญญาตรี



ผลงานวิจัยนักศึกษา ระดับปริญญาตรี

มหาวิทยาลัยศิลปากร  
วิทยาเขตสารสนเทศเพชรบุรี

16 ธันวาคม 2551

เรื่อง ขอความร่วมมือตอบแบบสอบถาม

เรียน ท่านผู้ตอบแบบสอบถาม

ด้วยดิฉัน นางสาวณภัทร วัฒนานุกสิริ เป็นนักศึกษา ชั้นปีที่ 4 คณะวิทยาการจัดการ มหาวิทยาลัยศิลปากร วิทยาเขตสารสนเทศเพชรบุรี อยู่ในระหว่างการศึกษา วิชาการสัมมนาปัญหาทางธุรกิจทั่วไป ดิฉันได้ดำเนินการศึกษาวิจัย เรื่อง พฤติกรรมการใช้อินเทอร์เน็ตของนักศึกษาระดับปริญญาตรี จึงใคร่ขอความกรุณาให้ท่านตอบแบบสอบถาม ตามที่แนบมาเพื่อประโยชน์ในการศึกษา ดิฉันจึงหวังอย่างยิ่งว่าจะได้รับความร่วมมือในการตอบแบบสอบถามจากท่านเป็นอย่างดี ทั้งนี้ข้อมูลของท่านจากการตอบแบบสอบถามนี้ ดิฉันจะเก็บรักษาเป็นความลับ โดยจะนำไปใช้เพื่อการประกอบการศึกษาเท่านั้น

จึงเรียนมาเพื่อตอบแบบสอบถามดังกล่าว

ขอแสดงความนับถือ

ผลงานวิจัยนักศึกษา ระดับปริญญาตรี

(นางสาวณภัทร วัฒนานุกสิริ)

.....  
(ผู้ช่วยศาสตราจารย์ ดาวลอย กาญจนมณีเสถียร)

อาจารย์ที่ปรึกษา

### แบบสอบถาม

**เรื่อง** พฤติกรรมการใช้อินเทอร์เน็ตของนักศึกษาระดับปริญญาตรี มหาวิทยาลัยศิลปากร วิทยาเขตสารสนเทศเพชรบุรี

#### วัตถุประสงค์ของแบบสอบถาม

แบบสอบถามนี้เป็นของนักศึกษา สาขาวิชาการจัดการธุรกิจทั่วไป คณะวิทยาการจัดการ มหาวิทยาลัยศิลปากร วิทยาเขตสารสนเทศเพชรบุรี จัดทำขึ้นโดยมีวัตถุประสงค์เพื่อศึกษาถึงพฤติกรรมการใช้อินเทอร์เน็ต และระดับวัตถุประสงค์ในการใช้อินเทอร์เน็ตแต่ละด้านของนักศึกษาระดับปริญญาตรี ในมหาวิทยาลัยศิลปากร วิทยาเขตสารสนเทศเพชรบุรี

แบบสอบถามชุดนี้ แบ่งออกเป็น 3 ตอน ดังนี้

**ตอนที่ 1** ข้อมูลทั่วไป

**ตอนที่ 2** พฤติกรรมการใช้อินเทอร์เน็ต

**ตอนที่ 3** วัตถุประสงค์การใช้อินเทอร์เน็ต

**ตอนที่ 1** ข้อมูลทั่วไป

คำชี้แจง กรุณาทำเครื่องหมาย / ในวงเล็บหน้าข้อความที่ท่านเลือก ถ้าข้อใดไม่มีตัวเลือกโปรดเขียนข้อความให้ตรงกับความเป็นจริงมากที่สุด

1. เพศ

( ) 1. ชาย

( ) 2. หญิง

สำหรับผู้วิจัย

2. ชั้นปีที่กำลังศึกษา

( ) ชั้นปีที่ 1

( ) ชั้นปีที่ 2

( ) ชั้นปีที่ 3

( ) ชั้นปีที่ 4

3. คณะที่สังกัด

( ) คณะสัตวศาสตร์และเทคโนโลยีการเกษตร

( ) คณะวิทยาการจัดการ

( ) คณะเทคโนโลยีสารสนเทศและการสื่อสาร

4. รายได้ต่อเดือน

( ) น้อยกว่า 3,000 บาท

( ) 3,000 – 5,000 บาท

( ) 6,000 – 8,000 บาท

( ) มากกว่า 8,000 บาทขึ้นไป

5. ท่านเคยได้รับการศึกษาที่เกี่ยวกับอินเทอร์เน็ตหรือไม่

- ( ) เคย ( ) ไม่เคย

สำหรับผู้วิจัย

6. ท่านใช้อินเทอร์เน็ตที่บ้านได้หรือไม่

- ( ) ได้ ( ) ไม่ได้

7. ท่านใช้อินเทอร์เน็ตที่หอพักได้หรือไม่

- ( ) ได้ ( ) ไม่ได้

8. ประสบการณ์ในการใช้อินเทอร์เน็ต

- ( ) น้อยกว่า 1 ปี ( ) 1 ปี  
( ) 2 ปี ( ) 3 ปี  
( ) 4 ปี ( ) มากกว่า 4 ปี

ตอนที่ 2 พฤติกรรมการใช้อินเทอร์เน็ต

คำชี้แจง กรุณาทำเครื่องหมาย / ในวงเล็บหน้าข้อความที่ท่านเลือก

1. ส่วนใหญ่ท่านใช้อินเทอร์เน็ตที่ใด

- ( ) ห้องคอมพิวเตอร์ที่อาคารเรียน ( ) บ้าน  
( ) หอพัก ( ) ร้านที่ให้บริการอินเทอร์เน็ต  
( ) อื่นๆ โปรดระบุ.....

2. เหตุผลที่ท่านใช้อินเทอร์เน็ต (เลือกตอบได้มากกว่า 1 ข้อ)

- ( ) เพื่อทันโลกทันเหตุการณ์ ( ) เพื่อความบันเทิง  
( ) เพื่อค้นคว้าหาความรู้ ( ) เพื่อติดต่อสื่อสาร  
( ) เพื่อทำรายงานที่ได้รับมอบหมาย ( ) เพื่อทำงานวิจัย  
( ) อื่นๆ โปรดระบุ .....

3. ระยะเวลาในการใช้อินเทอร์เน็ตใน 1 สัปดาห์

- ( ) น้อยกว่า 2 ชั่วโมง ( ) 2 - 4 ชั่วโมง  
( ) 5 - 7 ชั่วโมง ( ) มากกว่า 7 ชั่วโมงขึ้นไป



วัตถุประสงค์การใช้อินเทอร์เน็ต	วัตถุประสงค์การใช้อินเทอร์เน็ต					สำหรับ ผู้วิจัย
	น้อย ที่สุด 1	น้อย 2	ปาน กลาง 3	มาก 4	มาก ที่สุด 5	
<b>ด้านความบันเทิง</b>						
7. ใช้เพื่อชมหรือ download ภาพยนตร์						
8. ใช้เพื่อฟังหรือ download เพลง , MV เพลงต่างๆ						
9. ใช้เพื่อเล่นเกม online						
10. ใช้เพื่อดูวง โหราศาสตร์ต่างๆ						
11. ใช้เพื่อดูตารางเวลาของรายการโทรทัศน์						
12. ใช้เพื่อติดตามข่าว สารบันเทิง นิตยสาร online						
13. เพื่อใช้บริการระบบอินเทอร์เน็ตออนไลน์ที่มีการ เชิญเพื่อนผ่านทางรายชื่อเพื่อนในอีเมลล์ เช่น hi5 , face book						
14. ใช้ในการอภิปรายในหัวข้อที่สนใจเช่นเดียวกับ กลุ่มคนอื่นๆ ได้แก่ เว็บบอร์ดต่างๆ						
15. ใช้เพื่อการแลกเปลี่ยน ถ่ายทอด เรื่องราวและ ประสบการณ์ต่างๆ ได้แก่ diary online หรือ การโพสต์ เรื่องราวบนเว็บไซต์ต่างๆ ที่ได้สมัครเป็นสมาชิก						
16. อื่นๆ โปรดระบุ.....						
<b>ด้านการทำธุรกิจ</b>						
17. ใช้เพื่อทำการค้าแบบพาณิชย์อิเล็กทรอนิกส์ (e-commerce)						
18. ใช้เพื่อการทำการเลือกชมสินค้าที่สนใจตาม เว็บไซต์ต่างๆ						
19. ใช้เพื่อการทำธุรกรรมทางการเงินกับสถาบัน การเงิน						
20. อื่นๆ โปรดระบุ.....						

วัตถุประสงค์การใช้อินเทอร์เน็ต	วัตถุประสงค์การใช้อินเทอร์เน็ต					สำหรับ ผู้วิจัย
	น้อย ที่สุด 1	น้อย 2	ปาน กลาง 3	มาก 4	มาก ที่สุด 5	
<b>ด้านการติดต่อสื่อสาร</b>						
21. ใช้เพื่อส่ง e-mail						
22. ใช้เพื่อการสนทนาโต้ตอบ online ผ่านการพิมพ์ ตัวอักษร เช่น ICQ, PIRCH , MSN เป็นต้น						
23. ใช้เพื่อการสนทนาโต้ตอบ online โดยสามารถ เห็นภาพเคลื่อนไหวและฟังเสียงพูดได้ เช่น Microsoft NetMeeting , Web Browsers , Cam frog						
24. ใช้เพื่อการนำเสนองาน						
25. อื่นๆ โปรดระบุ.....						
<b>ด้านการค้นคว้านวัตกรรมใหม่ๆ</b>						
26. ใช้เพื่อการ Download software ใหม่ๆ						
27. ใช้เพื่อการ Download และUpload เพิ่มข้อมูล ต่างๆ ผ่านทางเครือข่ายอินเทอร์เน็ต						
28. ใช้เพื่อการค้นคว้าหาเว็บไซต์ที่เป็นนวัตกรรม ใหม่ๆ						
29. อื่นๆ โปรดระบุ.....						

ผลงานวิจัยนักศึกษา ระดับปริญญาตรี

ข้อเสนอแนะ

.....

.....

.....



## ประวัติผู้วิจัย

ชื่อ-สกุล	นางสาวณภัทร วัฒนานบุญศิริ
วันเดือนปีเกิด	29 ธันวาคม พ.ศ.2529
ที่อยู่	70/82 หมู่ที่ 9 ตำบลบ้านปรก อำเภอเมือง จังหวัดสมุทรสงคราม 75000
ประวัติการศึกษา	
พ.ศ. 2541	สำเร็จการศึกษาระดับประถมศึกษา โรงเรียนเมืองสมุทรสงคราม จังหวัดสมุทรสงคราม
พ.ศ. 2547	สำเร็จการศึกษาระดับมัธยมศึกษา โรงเรียนถาวรานุกุล จังหวัดสมุทรสงคราม
พ.ศ. 2551	ศึกษาระดับปริญญาศิลปศาสตรบัณฑิต สาขาวิชาการจัดการธุรกิจ ทั่วไป มหาวิทยาลัยศิลปากร วิทยาเขตสารสนเทศเพชรบุรี

ผลงานวิจัยนักศึกษา ระดับปริญญาตรี