



การจัดกลุ่มนักศึกษาชั้นปีที่ 1 ตามองค์ประกอบที่ส่งผลต่อการเลือกศึกษาต่อ  
ในคณะวิทยาการจัดการ มหาวิทยาลัยศิลปากร



โดย  
นางสาวสาวิตรี ล้อมลีตานัน

ผลงานวิจัยนักศึกษา ระดับปริญญาตรี

การวิจัยนี้เป็นส่วนหนึ่งของการศึกษาในรายวิชา 761 427 สัมมนาปัญหาทางธุรกิจ  
ตามหลักสูตรปริญญาศิลปศาสตรบัณฑิต สาขาวิชาการจัดการธุรกิจทั่วไป  
คณะวิทยาการจัดการ มหาวิทยาลัยศิลปากร  
ปีการศึกษา 2552

การจัดกลุ่มนักศึกษาชั้นปีที่ 1 ตามองค์ประกอบที่ส่งผลต่อการเลือกศึกษาต่อ  
ในคณะวิทยาการจัดการ มหาวิทยาลัยศิลปากร



การวิจัยนี้เป็นส่วนหนึ่งของการศึกษาในรายวิชา 761 427 สัมมนาปัญหาทางธุรกิจ  
ตามหลักสูตรปริญญาศิลปศาสตรบัณฑิต สาขาวิชาการจัดการธุรกิจทั่วไป

คณะวิทยาการจัดการ มหาวิทยาลัยศิลปากร

ปีการศึกษา 2552

**THE FIRST YEAR STUDENT CLUSTERING BY COMPONENTS AFFECTED TO  
DECISION MAKING TO LEARNING AT THE FACULTY OF MANAGEMENT  
SCIENCE, SILPAKORN UNIVERSITY**



By  
**Sawittree Limsitanan**

ผลงานวิทยานิพนธ์ศึกษา ระดับปริญญาตรี

**A Research Submitted in Partial Fulfillment of the Requirements for the Degree  
Bachelor of Arts Program in General Business Management  
Faculty of Management Science  
SILPAKORN UNIVERSITY**

**2009**

ที่ประชุมสาขาวิชาการจัดการธุรกิจทั่วไป คณะวิทยาการจัดการ มหาวิทยาลัยศิลปากร พิจารณาแล้ว  
อนุมัติให้การวิจัยเรื่อง “การจัดกลุ่มนักศึกษาชั้นปีที่ 1 ตามองค์ประกอบที่ส่งผลต่อการเลือกศึกษา  
ต่อในคณะวิทยาการจัดการ มหาวิทยาลัยศิลปากร ” เสนอโดยนางสาว สาวิตรี ลิ้มสีตานัน มีคุณค่า  
เพียงพอที่จะเป็นส่วนหนึ่งของการศึกษาในรายวิชาสัมมนาปัญหาทางธุรกิจ ตามหลักสูตร  
ศิลปศาสตรบัณฑิต สาขาวิชาการจัดการธุรกิจทั่วไป คณะวิทยาการจัดการ มหาวิทยาลัยศิลปากร

.....  
(อาจารย์ ดร. ชนินทร์รัฐ รัตนพงษ์ภิญโญ)

หัวหน้าสาขาวิชาการจัดการธุรกิจทั่วไป

วันที่.....เดือน.....พ.ศ. ....

อาจารย์ที่ปรึกษา

ผู้ช่วยศาสตราจารย์ธนภรณ์ หอมสุต

คณะกรรมการสอบสัมมนาปัญหาทางธุรกิจ

.....ประธานกรรมการ

(ผู้ช่วยศาสตราจารย์ประสพชัย พสุนนท์)

...../...../.....

ผลงานวิจัยนักศึกษาระดับปริญญาตรี

(ผู้ช่วยศาสตราจารย์ธนภรณ์ หอมสุต)

...../...../.....

.....กรรมการ

(อาจารย์ภาวิณี กาญจนภา)

...../...../.....

12490107: MAJOR:GENERAL BUSINESS MANAGEMENT

KEYWORD: UNDERGRADUATE CLUSTERING/DECISION MAKING TO  
LEARNING/FACTOR ANALYSIS

SAWITTREE LIMSITANAN: THE FIRST YEAR UNDERGRADUATE  
CLUSTERING BY COMPONENTS AFFECTED TO DECISION MAKING TO LEARNING  
AT THE FACULTY OF MANAGEMENT SCIENCE, SILPAKORN UNIVERSITY.

RESEARCH ADVISOR: ASST.PROF.NOPPANOH HOMSUD,M.Sc. 44 pp.

#### Abstract

The objective of this research is to cluster undergraduate students by components which affected to decision making to learning at the Faculty of Management Science, Silpakorn University. The population of this research is 1,012 1<sup>st</sup> year students of Faculty of Management Science. The calculation of Sample size is used by Yamane Method. 287 first year undergraduate students of the faculty are used to be sample, and the usage statistical techniques are Percentage, Mean, Standard Deviation, Factor Analysis, and K-Means Clustering. It is found that 24 factors can be extracted into 8 components consisted of Facility, Atmosphere of Place, Lecturer and Course, Expenses, Intimacy with the Faculty, University Brand, Geographical Location, and Suitable of Registration Fee. Moreover, it is also found that students can be divided by 8 components into 3 groups, consisted of Emphasized on Basic Learning Infrastructure, Emphasized on Brand of University, and Emphasized on Ability to Live at University.

ผลงานวิทยานิพนธ์ระดับปริญญาตรี

---

Faculty of Management Science

SILPAKORN UNIVERSITY

Academic Year 2009

Student's signature.....

Research Advisor's signature.....

12490107: สาขาวิชาการจัดการธุรกิจทั่วไป

คำสำคัญ: การจัดกลุ่มนักศึกษา/การเลือกศึกษาต่อ/การวิเคราะห์ปัจจัย

สาวิตรี ลิ้มสินานัน: การจัดกลุ่มนักศึกษาตามองค์ประกอบที่ส่งผลต่อการเลือกศึกษาต่อ  
ในคณะวิทยาการจัดการ มหาวิทยาลัยศิลปากร (THE UNDERGRADUATE CLUSTERING BY  
COMPONENTS AFFECTED TO DECISION MAKING TO LEARNING AT THE FACULTY  
OF MANAGEMENT SCIENCE, SILPAKORN UNIVERSITY) อาจารย์ที่ปรึกษา: ผศ.นภนันท  
หอมสุด. 44 หน้า.

### บทคัดย่อ

งานวิจัยเรื่องนี้มีวัตถุประสงค์เพื่อจัดกลุ่มนักศึกษา ชั้นปีที่ 1 ตามองค์ประกอบที่มีผลต่อ  
การเลือกศึกษาในคณะวิทยาการจัดการ มหาวิทยาลัยศิลปากร ประชากรที่ใช้ในการวิจัย คือ  
นักศึกษาชั้นปีที่ 1 ของคณะวิทยาการจัดการ มหาวิทยาลัยศิลปากร จำนวน 1,012 คน การคำนวณ  
จำนวนกลุ่มตัวอย่างใช้วิธีของ Taro Yamane ได้จำนวนเท่ากับ 287 คน การสุ่มตัวอย่างใช้วิธีการสุ่ม  
แบบสองขั้น โดยแบ่งกลุ่มตามสาขาวิชา แล้วจึงเลือกกลุ่มตัวอย่างในแต่ละสาขาวิชาด้วยวิธีตาม  
สะดวก เทคนิคทางสถิติที่ใช้วิเคราะห์ข้อมูล คือ ร้อยละ ค่าเฉลี่ย ส่วนเบี่ยงเบนมาตรฐาน การ  
วิเคราะห์ปัจจัย และการจัดกลุ่มแบบ K-Means ผลการวิจัย พบว่า สามารถแบ่งปัจจัย 24 ปัจจัย  
ออกเป็น 8 องค์ประกอบ คือ สิ่งอำนวยความสะดวกในการเรียน บรรยากาศของสถานที่ คณาจารย์  
และสาขาวิชา ค่าครองชีพ ความคุ้นเคยกับคณะวิทยาการจัดการ ชื่อเสียงของมหาวิทยาลัย ความ  
ห่างไกล และความเหมาะสมของค่าเทอม การจัดกลุ่มนักศึกษาสามารถแบ่งออกได้ 3 กลุ่ม คือ กลุ่ม  
นักศึกษาที่เน้นความต้องการพื้นฐานในการเรียน กลุ่มนักศึกษาที่เน้นชื่อเสียงของมหาวิทยาลัย  
และกลุ่มนักศึกษาที่เน้นความสามารถในการอยู่ในมหาวิทยาลัย

ผลงานวิจัยนักศึกษา ระดับปริญญาตรี

คณะวิทยาการจัดการ มหาวิทยาลัยศิลปากร ปีการศึกษา

2552

ลายมือชื่อนักศึกษา.....

ลายมือชื่ออาจารย์ที่ปรึกษา.....

## กิตติกรรมประกาศ

งานวิจัยฉบับนี้สำเร็จลุล่วงได้ ด้วยความช่วยเหลือและสนับสนุนจากบุคคลหลายท่าน ทั้งทางตรงและทางอ้อม

ขอขอบพระคุณอาจารย์ทุกท่านที่ให้ความรู้แก่ข้าพเจ้า โดยเฉพาะอย่างยิ่งผู้ช่วยศาสตราจารย์นภนันทน์ หอมสุต อาจารย์ที่ปรึกษางานวิจัยที่ได้เสียสละเวลาให้คำแนะนำ คำปรึกษา และข้อคิดเห็นต่างๆ ตลอดจนได้กรุณาตรวจ และแก้ไขปรับปรุงข้อบกพร่องต่างๆมาโดยตลอดการทำงานวิจัย ตั้งแต่ต้นจนจบ นอกจากนี้ขอขอบพระคุณคณาจารย์คณะวิทยาการจัดการทุกท่านที่ได้สั่งสอนอบรมผู้วิจัยขณะที่กำลังศึกษาอยู่

ขอกราบขอบพระคุณ คุณพ่อ คุณแม่ และน้องๆทุกคน สำหรับความรัก ความห่วงใย เป็นกำลังใจ และให้การสนับสนุนด้วยดีตลอดมา

ขอขอบคุณเพื่อนๆทุกคน ที่ให้ความช่วยเหลือ คำปรึกษา ความคิดเห็น และข้อเสนอแนะต่างๆ ตลอดการทำงาน เพื่อให้งานวิจัยนี้ออกมาสมบูรณ์มากขึ้น

หากการทำงานวิจัย ไม่มีบุคคลเหล่านี้ งานวิจัยในครั้งนี้นคงจะไม่สามารถสำเร็จลุล่วงไปได้ด้วยดี ดังนั้นผู้วิจัยจึงใคร่ขอแสดงความขอบคุณบุคคลเหล่านี้ไว้ ณ โอกาสนี้ด้วย

ผลงานวิทยานิพนธ์ศึกษา ระดับปริญญาตรี

## สารบัญ

	หน้า
บทคัดย่อภาษาไทย.....	ง
บทคัดย่อภาษาอังกฤษ.....	จ
กิตติกรรมประกาศ.....	ฉ
สารบัญตาราง.....	ฉ
บทที่	
1 บทนำ.....	1
ความเป็นมาและความสำคัญ.....	1
วัตถุประสงค์การวิจัย.....	2
ขอบเขตการวิจัย.....	2
ประโยชน์ที่คาดว่าจะได้รับ.....	2
2 เอกสารและงานวิจัยที่เกี่ยวข้อง.....	4
ความหมายของแรงจูงใจ.....	4
ทฤษฎีที่เกี่ยวกับแรงจูงใจ.....	7
ความหมายของการตัดสินใจ.....	10
ประเภทของการตัดสินใจ.....	11
กระบวนการของการตัดสินใจ.....	12
งานวิจัยที่เกี่ยวข้อง.....	14
3 วิธีดำเนินการวิจัย.....	17
ประชากรและกลุ่มตัวอย่าง.....	17
ลักษณะการศึกษา.....	18
เครื่องมือที่ใช้ในการวิจัย.....	19
การเก็บรวบรวมข้อมูล.....	19
วิธีการวิเคราะห์ข้อมูล.....	20
4 ผลการวิเคราะห์ข้อมูล.....	21
ตอนที่ 1 ข้อมูลทั่วไป.....	21
ตอนที่ 2 ปัจจัยที่มีผลต่อการเลือกศึกษาต่อในคณะวิทยาการจัดการ มหาวิทยาลัย ศิลปากร.....	25



บทที่		
ตอนที่	3 การจัดกลุ่มนักศึกษาตามองค์ประกอบที่มีผลต่อการเลือกศึกษาต่อในคณะ วิทยาการจัดการ มหาวิทยาลัยศิลปากร.....	30
5	สรุป อภิปรายผล และข้อเสนอแนะ.....	33
	สรุปและอภิปรายผลการวิจัย.....	33
	ปัญหาที่พบในการวิจัย.....	37
	ข้อเสนอแนะ.....	38
บรรณานุกรม.....		39
ภาคผนวก.....		40
	แบบสอบถาม.....	41
ประวัติผู้วิจัย.....		44

ผลงานวิจัยนักศึกษา ระดับปริญญาตรี

## สารบัญตาราง

ตารางที่	หน้า
1 แสดงจำนวนของประชากรแยกตามสาขาวิชา.....	18
2 แสดงจำนวนของกลุ่มตัวอย่างแยกตามสาขาวิชา.....	18
3 แสดงจำนวนและร้อยละของกลุ่มตัวอย่างนักศึกษา โดยจำแนกตามเพศ.....	21
4 แสดงจำนวนและร้อยละของกลุ่มตัวอย่างนักศึกษา โดยจำแนกตาม รายได้เฉลี่ยต่อเดือนของผู้ปกครอง.....	22
5 แสดงจำนวนและร้อยละของกลุ่มตัวอย่างนักศึกษา โดยจำแนกตามอาชีพผู้ปกครอง.....	22
6 แสดงจำนวนและร้อยละของกลุ่มตัวอย่างนักศึกษา โดยจำแนกตาม รายได้เฉลี่ยต่อเดือนของนักศึกษา.....	23
7 แสดงจำนวนและร้อยละของกลุ่มตัวอย่างนักศึกษา โดยจำแนกตาม ภูมิฐานะของนักศึกษา.....	24
8 แสดงจำนวนและร้อยละของกลุ่มตัวอย่างนักศึกษา โดยจำแนกตาม ประเภทโรงเรียนที่จบการศึกษาระดับชั้นมัธยมศึกษาตอนปลาย.....	24
9 แสดงจำนวนและร้อยละของกลุ่มตัวอย่างนักศึกษา โดยจำแนกตาม ประเภทการสมัครเข้ามหาวิทยาลัยศิลปากร.....	25
10 แสดงปัจจัยและค่า Factor Loading ขององค์ประกอบที่ 1 “สิ่งอำนวยความสะดวกในการเรียน”.....	26
11 แสดงปัจจัยและค่า Factor Loading ขององค์ประกอบที่ 2 “บรรยากาศของสถานที่”.....	26
12 แสดงปัจจัยและค่า Factor Loading ขององค์ประกอบที่ 3 “คณาจารย์และสาขาวิชา”.....	27
13 แสดงปัจจัยและค่า Factor Loading ขององค์ประกอบที่ 4 “ค่าครองชีพ”.....	28
14 แสดงปัจจัยและค่า Factor Loading ขององค์ประกอบที่ 5 “ความคุ้นเคยกับคณะวิทยาการจัดการ”.....	28
15 แสดงปัจจัยและค่า Factor Loading ขององค์ประกอบที่ 6 “ชื่อเสียงของมหาวิทยาลัย”...	29
16 แสดงปัจจัยและค่า Factor Loading ขององค์ประกอบที่ 7 “สภาพแวดล้อมทางภูมิศาสตร์”.....	29
17 แสดงปัจจัยและค่า Factor Loading ขององค์ประกอบที่ 8 “ความเหมาะสมของค่าเทอม”.....	30
18 แสดงการจัดกลุ่มนักศึกษาตามองค์ประกอบที่มีผลต่อการเลือกศึกษาต่อในคณะ วิทยาการจัดการ มหาวิทยาลัยศิลปากร.....	31

## บทที่ 1

### บทนำ

#### ความเป็นมาและความสำคัญของปัญหา

การศึกษาเป็นกระบวนการสำคัญยิ่งในการพัฒนาประชากรของประเทศให้มีคุณภาพ มีความสามารถที่จะปรับตัวอย่างเหมาะสมกับสภาพทางเศรษฐกิจ สังคม การเมือง และวัฒนธรรม ในอดีตที่ผ่านมา คนมักไม่ค่อยให้ความสำคัญกับการศึกษามากนัก ด้วยเพราะสภาพสังคมหรือสภาพเศรษฐกิจที่ยังไม่เจริญ ตลอดจนความยากลำบากในการคมนาคม การศึกษาในระดับมหาวิทยาลัยจึงไม่ค่อยเป็นที่สนใจ และนอกจากคนจะไม่ค่อยให้ความสำคัญกับการศึกษาแล้ว บางคนที่ได้มีโอกาสได้เข้าไปศึกษาในระดับมหาวิทยาลัย ก็ยังไม่สนใจเกี่ยวกับปัจจัยแวดล้อมต่างๆของมหาวิทยาลัย เช่น สภาพแวดล้อม หรือสิ่งอำนวยความสะดวกต่างๆในการเรียนเท่าที่ควร สอบได้ที่มหาวิทยาลัยไหนก็เลือกเรียนโดยไม่ค่อยคำนึงถึงสิ่งเหล่านี้มากนัก

ปัจจุบันคนหันมาให้ความสำคัญกับการศึกษามากขึ้น มหาวิทยาลัยต่างๆ ทั้งของรัฐและเอกชน พยายามบริหารจัดการมหาวิทยาลัยของตนให้เป็นที่สนใจแก่นักเรียนชั้นมัธยมศึกษาตอนปลาย ซึ่งเป็นกลุ่มลูกค้าที่จะศึกษาต่อในระดับปริญญาตรี เพื่อเป็นการดึงดูดตลอดจนสร้างความพึงพอใจและตอบสนองความต้องการในเบื้องต้นให้นักเรียนเหล่านั้น ไม่ว่าจะเป็นการโฆษณา การสร้างภาพลักษณ์ การนำเสนอสิ่งอำนวยความสะดวกในการเรียนและสาขาวิชาที่เปิดสอน สิ่งต่าง ๆ เหล่านี้ต้องเป็นที่สนใจและสามารถดึงดูดให้นักเรียนเข้ามาสมัครเรียน ปัจจัยสำคัญอีกประการที่นักเรียน ตลอดจนผู้ปกครองคำนึงเป็นอย่างมาก คือ ประสิทธิภาพของการเรียนการสอน

คณะวิทยาการจัดการ มหาวิทยาลัยศิลปากร เป็นคณะหนึ่งที่มีความสนใจจากนักเรียนเป็นจำนวนมาก เพราะมีหลายสาขาวิชาให้เลือกเรียน ซึ่งล้วนแล้วแต่เป็นสาขาที่ได้รับความสนใจจากตลาดแรงงานทั้งสิ้น ในแต่ละปีมีการรับนักศึกษาเพิ่มจำนวนมากขึ้นเรื่อยๆ จากข้อมูลจำนวนนักศึกษา ชั้นปีที่ 1 ปีการศึกษา 2552 ที่ผ่านมา พบว่า คณะวิทยาการจัดการ มหาวิทยาลัยศิลปากร มีนักศึกษา ชั้นปีที่ 1 จำนวน 1,012 คน มีผู้สมัครเรียนในรอบต่าง ๆ กว่า 10,000 คน แสดงให้เห็นว่า มีนักเรียนให้ความสนใจที่จะเข้ามาเรียน อีกทั้งยังมีแนวโน้มจะเพิ่มมากขึ้นอีกในอนาคต

ระบบการศึกษาในปัจจุบันของประเทศไทยมีลักษณะเชิงพาณิชย์มากขึ้น ด้วยเหตุจากการที่มหาวิทยาลัยของรัฐออกนอกระบบ ทำให้จำเป็นต้องมีนักศึกษามาเรียน เพื่อนำค่าบำรุงการศึกษามาเป็นค่าใช้จ่ายในการบริหารจัดการคณะ การศึกษาถึงความต้องการของนักศึกษา หรือ

อีกนัยหนึ่ง คือ ลูกค้าขององค์กรนั้น จะทำให้องค์กรทราบถึงความต้องการที่แท้จริงของลูกค้า ไม่ใช่เกิดจากการคาดการณ์ถึงความต้องการของผู้บริหารระดับสูง

จากเหตุที่ปัจจัยที่มีผลต่อการเลือกศึกษาต่อนั้นมีเป็นจำนวนมาก ทำให้การวิเคราะห์เป็นไปได้ยาก จึงจำเป็นต้องใช้เทคนิคการวิเคราะห์ปัจจัย (Factor Analysis) ซึ่งเป็นเทคนิคที่รวบรวมปัจจัยหรือตัวแปรที่มีความสัมพันธ์ใกล้เคียงกันเข้าไว้ด้วยกัน (Rao, 1975) และเพื่อให้เกิดการเห็นภาพของกลุ่มนักศึกษาที่ชัดเจน จึงใช้เทคนิค Cluster Analysis ที่มีไว้เพื่อจัดกลุ่มลูกค้าที่มีลักษณะใกล้เคียงกัน (Kotler 2003)

ด้วยเหตุนี้งานวิจัยเรื่อง “การจัดกลุ่มนักศึกษาชั้นปีที่1ตามองค์ประกอบที่ส่งผลต่อการเลือกศึกษาต่อในคณะวิทยาการจัดการ มหาวิทยาลัยศิลปากร ” จึงเกิดขึ้น โดยมีวัตถุประสงค์เพื่อวิเคราะห์องค์ประกอบที่ส่งผลต่อการเลือกศึกษาในคณะวิทยาการจัดการ มหาวิทยาลัยศิลปากร และเพื่อจัดกลุ่มนักศึกษาตามองค์ประกอบที่ส่งผลต่อ การตัดสินใจเลือกศึกษาในคณะวิทยาการจัดการ มหาวิทยาลัยศิลปากร

#### วัตถุประสงค์การวิจัย

1. เพื่อวิเคราะห์องค์ประกอบที่ส่งผลต่อการเลือกศึกษาต่อในคณะวิทยาการจัดการ มหาวิทยาลัยศิลปากร
2. เพื่อจัดกลุ่มนักศึกษาตามองค์ประกอบที่ส่งผลต่อการเลือกศึกษาต่อในคณะวิทยาการจัดการ มหาวิทยาลัยศิลปากร

#### ขอบเขตการวิจัย

##### ผลงานวิจัยนักศึกษา ระดับปริญญาตรี

1. ประชากรในการทำวิจัยครั้งนี้คือ นักศึกษาชั้นปีที่ 1 ทุกสาขา คณะวิทยาการจัดการ มหาวิทยาลัยศิลปากร มีจำนวนทั้งสิ้น 1,012 คน คำนวณกลุ่มตัวอย่างได้จำนวน 287 คน
2. ทำการเก็บข้อมูลภายในมหาวิทยาลัยศิลปากร ซึ่งส่วนใหญ่จะเก็บข้อมูลบริเวณอาคารเรียน และเก็บข้อมูลในเวลาก่อนและหลังการเรียนการสอน
3. การวิจัยครั้งนี้มีการสำรวจเก็บรวบรวมข้อมูลโดยใช้แบบสอบถาม โดยก่อนการแจกแบบสอบถาม จะทำการหาค่าสัดส่วนตามจำนวนนักศึกษาแต่ละสาขาวิชา เพื่อให้ได้กลุ่มตัวอย่างจำนวน 287 คน

4. ระยะเวลาในการเก็บรวบรวมข้อมูลประมาณ 3 สัปดาห์คือ ระหว่างวันที่ 6-23 กรกฎาคม 2552

5. ไม่มีตัวแปรที่ใช้ในการวิจัยในครั้งนี้

### ประโยชน์ที่คาดว่าจะได้รับ

1. ทำให้คณะวิทยาการจัดการ มหาวิทยาลัยศิลปากร ได้รับรู้ถึงกลุ่มนักศึกษาชั้นปีที่ 1 ของคณะว่าให้ความสนใจกับเรื่องใด อันเป็นแนวทางในการตอบสนองความต้องการของนักศึกษา
2. เพื่อเป็นแนวทางในการพัฒนาคณะวิทยาการจัดการ มหาวิทยาลัยศิลปากรในอนาคต
3. ทำให้คณะตลอดจนมหาวิทยาลัยอื่นๆ สามารถนำผลที่ได้ไปเป็นแนวทางในการพัฒนาองค์กรได้



ผลงานวิจัยนักศึกษา ระดับปริญญาตรี

## บทที่ 2

### เอกสารและงานวิจัยที่เกี่ยวข้อง

การศึกษาเรื่อง การจัดกลุ่มนักศึกษาชั้นปีที่ 1 ตามองค์ประกอบที่ส่งผลต่อการเลือกศึกษา ต่อในคณะวิทยาการจัดการ มหาวิทยาลัยศิลปากร ผู้ศึกษาได้ทำการศึกษาแนวคิดทางวิชาการจาก เอกสาร ตำรา และงานวิจัยที่เกี่ยวข้องเพื่อใช้เป็นกรอบแนวคิดในการศึกษาครั้งนี้

1. ความหมายของแรงจูงใจ
2. ทฤษฎีที่เกี่ยวกับแรงจูงใจ
3. ความหมายของการตัดสินใจ
4. ประเภทและกระบวนการของการตัดสินใจ
5. งานวิจัยที่เกี่ยวข้อง

#### ความหมายของแรงจูงใจ

มนุษย์มีแรงผลักดันบางอย่างที่ทำให้มีการแสดงพฤติกรรมออกมาเพื่อสนองแรงผลักดัน ที่เกิดขึ้น เช่น เมื่อหิวน้ำก็ต้องหาน้ำมาดื่ม เพราะมีแรงผลักดัน คือ ความกระหาย ซึ่งเป็น ความต้องการของร่างกาย เป็นแรงผลักดันตามธรรมชาติ เพื่อสนองความต้องการของร่างกาย แต่ถ้า มนุษย์สามารถสร้างแรงผลักดัน ได้ก็เท่ากับเป็นการสร้างพฤติกรรมให้เกิดขึ้น ดังนั้นถ้าเราต้องการ ให้มนุษย์แสดงพฤติกรรมแบบใดก็ตาม ก็ต้องสร้างแรงผลักดันที่เป็นต้นเหตุแห่งพฤติกรรมนั้น จาก หลักการนี้ทำให้มนุษย์เริ่มรู้จักสร้างแรงผลักดัน ให้คนอื่นทำในสิ่งที่ตนเองต้องการ ซึ่งเราเรียก วิธีการนี้ว่าการจูงใจ (Motivation)

การจูงใจ (Motivation) หมายถึง แรงผลักดันจากความต้องการและความคาดหวังต่างๆ ของมนุษย์ เพื่อให้แสดงออกตามที่ต้องการ อาจกล่าวได้ว่า ผู้บริหารจะใช้การจูงใจให้ ผู้ใต้บังคับบัญชาทำในสิ่งต่างๆด้วยความพึงพอใจ ในทางกลับกันผู้ใต้บังคับบัญชาก็อาจใช้วิธี เดียวกันกับผู้บริหาร

การจูงใจ คือ กระบวนการของการใช้ปัจจัยทั้งหลายที่จะทำให้บุคคลเกิดความต้องการ เพื่อสร้างแรงขับและแรงจูงใจไปกระตุ้นร่างกายให้แสดงพฤติกรรมตามจุดมุ่งหมายที่ได้วางเอาไว้ โดย

ปัจจัยดังกล่าวนี้ อาจจะเป็นสิ่งเร้าภายนอกกับสิ่งเร้าภายในหรือทั้งสองประการก็ได้ (เดิมศักดิ์  
คทาวณิช 2546:149,อ้างถึงใน วรรณรยา บุญกลิ่น 2548: 16)

การจูงใจจึงนับได้ว่ามีส่วนสำคัญอย่างยิ่งต่อพฤติกรรมการแสดงออกและการ  
ตอบสนองต่อความต้องการการทำงานของบุคคล และเป็นสภาวะภายในซึ่งเป็นเหตุให้แต่ละคน  
แสดงพฤติกรรมไปในทางที่แน่ใจว่าจะทำให้บางเป้าหมายสำเร็จลงได้ กล่าวอีกนัยหนึ่ง การจูงใจ  
ช่วยในการอธิบายว่าทำไมคนจึงแสดงออกเช่นเดียวกับที่เขาทำงานอยู่ ยิ่งผู้บริหารเกิดความเข้าใจใน  
พฤติกรรมของสมาชิกในองค์กร ได้ดีเท่าไรก็ยังสามารถมีอิทธิพลต่อพฤติกรรมของลูกน้อง เพื่อทำ  
ให้พฤติกรรมที่เกิดขึ้นมานั้นมีความถูกต้องกับความสำเร็จตามจุดประสงค์ขององค์กร สิ่งสำคัญก็  
คือเมื่อผลผลิตเป็นผลที่มาจากพฤติกรรมของสมาชิกองค์กรจึงเป็นกุญแจสำคัญที่จะทำให้บรรลุ  
เป้าหมายตามองค์กรได้

การจูงใจ “เป็นเหมือนกระบวนการชุดหนึ่ง ซึ่งทำให้พฤติกรรมของบุคคลเกิดพลังและ  
กำกับให้พฤติกรรมที่เกิดพลังนั้น ได้บรรลุเป้าหมายบางประการ”

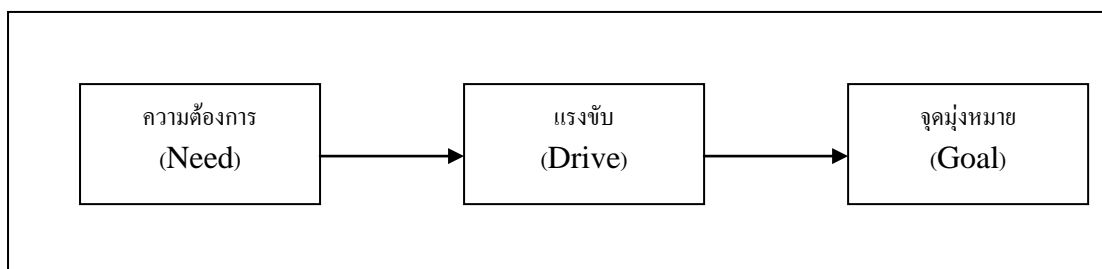
การจูงใจ “เป็นสภาวะภายในที่คอยเสริมกำลังหรือกระตุ้นทำให้เคลื่อนไหวเพื่อที่จะทำ  
พฤติกรรมหรือเพื่อบังชี้แนวทางพฤติกรรมไปสู่เป้าหมายต่างๆ”

การจูงใจ “เป็นสภาวะของบุคคลที่ถูกกระตุ้นให้แสดงพฤติกรรมไปยังจุดหมาย  
ปลายทางตามที่ต้องการ”

### กระบวนการจูงใจ (Motivation Process)

เพื่อให้ประสบความสำเร็จในการทำงานกับลูกน้องหรือผู้ใต้บังคับบัญชา ผู้จัดการ  
จำเป็นต้องมีความเข้าใจในเรื่องการจูงใจเป็นอย่างดี การจูงใจจะเริ่มด้วยคุณลักษณะประการแรกคือ  
ความต้องการ (Need) การรับรู้ความขาดแคลนของบุคคล (Lack) ตัวอย่างเช่น บุคคลอาจจะรู้สึกถึง  
ความต้องการงานที่ทำทายมากขึ้น รายได้ และสวัสดิการที่สูงขึ้น หรือความเคารพและการชื่นชม  
จากเพื่อนร่วมงาน ความต้องการเหล่านี้จะนำไปสู่กระบวนการที่นำทางการตัดสินใจของบุคคล  
เพื่อที่จะตอบสนองความต้องการและดำเนินการกระทำบางอย่าง ถ้าบุคคลได้เลือกการกระทำที่  
ทำให้เกิดรางวัลที่คาดหมายไว้ บุคคลนั้นน่าจะถูกรจูงใจด้วยรางวัลอย่างเดียวกับที่จะมีพฤติกรรมอย่าง  
เดียวกันอีกในอนาคต คุณลักษณะประการที่สองของการจูงใจคือ แรงขับ ( Drive) หรือเป็นความไม่  
หยุดยั้งที่บุคคลแสดงออกจากภายในด้วยการใช้ความพยายามกับงานของพวกเขา ที่จะกำหนด  
ทิศทางเพื่อแสดงพฤติกรรมและการกระทำไปสู่เป้าหมายที่จะตอบสนองต่อความต้องการนั้นๆ เมื่อ  
ได้รับการตอบสนองแล้ว แรงขับก็จะลดลงและเกิดความพึงพอใจ เช่น เวลาหิวก็จะเกิดมีน้ำย่อยมา

กระตุ้นกระเพาะอาหาร ทำให้เกิดความต้องการอาหารมาตอบสนอง คุณลักษณะประการสุดท้ายของการจูงใจคือ จุดมุ่งหมาย ( Goal) หมายถึง ทิศทางของพฤติกรรมของบุคคลที่ต้องการให้บรรลุความสำเร็จตามความต้องการที่คาดหมายไว้ ความต้องการอันนี้เป็นความต้องการที่ยังไม่ได้รับการตอบสนอง ก็จะทำให้บุคคลสร้างหรือกำหนดเป้าหมายขึ้นมา แล้วก็จะลงมือกระทำตามจุดหมายที่ได้ตั้งเอาไว้ เพื่อให้สำเร็จลงให้ได้ (วิเชียร วิทยอุดม 2549:145,148)



### ภาพที่ 1 กระบวนการจูงใจ

#### ประเภทของการจูงใจ

การที่บุคคลแสดงออกทางพฤติกรรม เป็นการยากที่จะชี้ชัดลงไปว่าเกิดจากแรงจูงใจสิ่งใด โดยเฉพาะพฤติกรรมบางอย่างของบุคคลอาจเป็นผลมาจากการกระตุ้น หรือการจูงใจของสิ่งเร้า หรือความต้องการหลายๆชนิดพร้อมๆกัน จึงอาจสรุปได้ว่าพฤติกรรมของบุคคลนั้นเป็นผลมาจากแรงจูงใจ 2 ประเภท คือ

1. แรงจูงใจภายใน ( Motive Intrinsic) แรงจูงใจภายในเป็นสิ่งที่อยู่ในใจตัวบุคคล เกิดขึ้นมาเองจากความต้องการทางกายและเป็นผลกระทบมาจากสิ่งแวดล้อมหรือสังคมภายนอก แรงจูงใจแบบนี้จะแตกต่างกันไปตามลักษณะเฉพาะตัวของแต่ละบุคคล ซึ่งเราอาจเรียกอีกอย่างว่า แรงจูงใจส่วนบุคคลโดยเฉพาะ ได้แก่ ความทะเยอทะยาน ความอยากรู้อยากเห็น ความสนใจ ความคาดหวังของแต่ละบุคคล เป็นต้น

2. แรงจูงใจภายนอก (Motive Extrinsic) แรงจูงใจภายนอกเกิดจากสิ่งเร้าภายนอกของสิ่งแวดล้อมภายนอกเป็นตัวคอยกระตุ้น รวมทั้งการถูกหล่อหลอมจากวัฒนธรรม ประเพณี ความเชื่อ และค่านิยมของสังคม ได้แก่ อำนาจ เกียรติยศ ความต้องการความรัก ความต้องการการนับถือ ยกย่องจากสังคม ความสำเร็จ การแข่งขัน สภาพและบรรยากาศของการทำงาน



## ทฤษฎีที่เกี่ยวกับการจูงใจ

จากที่ได้ทราบแล้วว่าพฤติกรรมของคนจะถูกกำหนดและควบคุมโดยแรงจูงใจต่างๆ และแรงจูงใจเหล่านี้ก็ยังมีลักษณะแตกต่างกันไปสำหรับแต่ละคนอีกด้วย ดังนั้นจึงเป็นสิ่งสำคัญที่ผู้บริหารควรจะได้ทราบว่าแรงจูงใจหรือความต้องการของพนักงานในองค์กรว่ามีรูปแบบอย่างไรบ้าง ความรู้เรื่องดังกล่าวได้รับการศึกษาอย่างถูกต้องจนกระทั่งตั้งเป็นทฤษฎีที่เกี่ยวกับการจูงใจ พฤติกรรมของมนุษย์ขึ้นมา ใช้อธิบายให้เห็นว่าตัวของมนุษย์ถูกกระตุ้นจากความปรารถนาที่จะสนองความต้องการเฉพาะอย่างของความต้องการ และความต้องการที่จะตอบสนองความต้องการ อันนั้น ผู้ตั้งทฤษฎีนี้ก็คือ มาสโลว์ (Abraham Maslow) ซึ่งได้ตั้งสมมติฐานเกี่ยวกับพฤติกรรมของมนุษย์ไว้ดังนี้

1. มนุษย์ที่มีความต้องการและความต้องการนี้จะมียู่ตลอดเวลา และเป็นความต้องการที่เปลี่ยนแปลงอยู่เสมอ ไม่มีที่สิ้นสุด เมื่อความต้องการอันใดได้รับการตอบสนองแล้ว ความต้องการอันอื่นก็จะเกิดขึ้นมาทดแทนอีกไม่สิ้นสุด

2. ความต้องการที่รับการตอบสนองแล้ว ก็จะไม่เป็นสิ่งจูงใจอีกต่อไปจะเหลืออยู่ที่แต่ความต้องการที่ยังไม่ได้รับการตอบสนองเท่านั้น ที่ยังคงเป็นสิ่งจูงใจของพฤติกรรมความต้องการของมนุษย์อยู่อีก เป็นเช่นนี้เรื่อยๆ

3. ความต้องการของมนุษย์จะเรียงเป็นลำดับขั้นตอน จากต่ำไปหาสูง ตามลำดับของความสำคัญ เมื่อความต้องการในระดับต่ำได้รับการตอบสนองแล้ว มนุษย์ก็จะเริ่มได้ความสนใจจากความต้องการในระดับที่สูงขึ้น ความต้องการในระดับที่สูงก็จะถูกกระตุ้นให้มีการตอบสนองในทันที

ในทัศนคติของมาสโลว์มีความเห็นว่า มนุษย์มีความต้องการหลายระดับ โดยเรียงจากลำดับต่ำกว่าไปหาลำดับที่สูงกว่า ซึ่งเมื่อใดความต้องการขั้นต่ำได้รับการตอบสนองเป็นที่น่าพอใจแล้วมนุษย์ก็จะเขยิบไปมีความต้องการในระดับที่สูงขึ้นไป ลำดับความต้องการจะมีอยู่ด้วยกัน 5 ขั้นตอน

1. ความต้องการด้านร่างกาย (Physiological Needs) เป็นความต้องการเกี่ยวกับพื้นฐานของมนุษย์ ในการดำรงชีวิตอยู่ อันได้แก่ ความต้องการในปัจจัยสี่ที่ทำให้มนุษย์สามารถดำรงชีวิตอยู่รอดได้ เช่น อาหาร ที่อยู่อาศัย เครื่องนุ่งห่ม ยารักษาโรค ฯลฯ

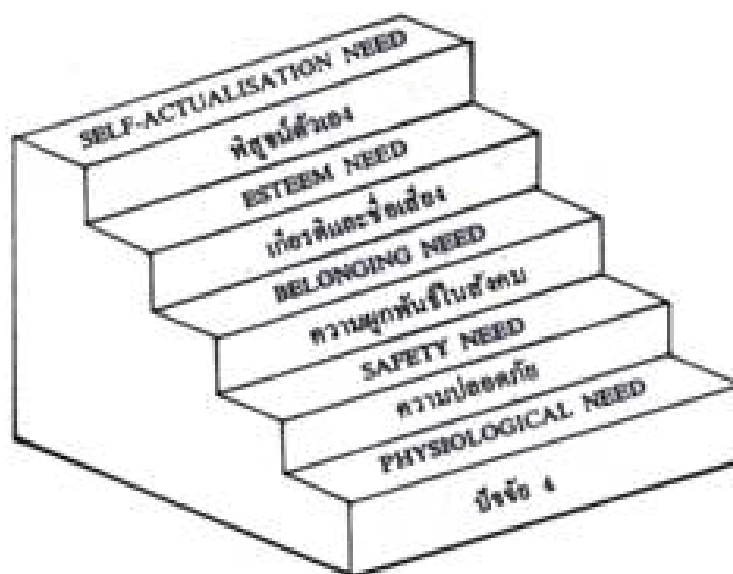
2. ความต้องการความมั่นคงและความปลอดภัย (Security and Safety Needs) ความต้องการนี้กลายเป็นสิ่งสำคัญ เมื่อความต้องการทางด้านร่างกายได้รับการตอบสนองแล้ว ความต้องการความมั่นคงและความปลอดภัยก็จะเข้ามามีบทบาทต่อพฤติกรรมของมนุษย์ ความต้องการนี้

จะเกี่ยวกับทางด้านร่างกายและความปลอดภัยจากอันตรายเพื่อจะทำให้ชีวิตเรามีความเป็นอยู่ที่ดีขึ้น เช่น ความมั่นคงในชีวิตและทรัพย์สิน ตลอดจนการได้รับความคุ้มครองปกป้องตามการคุกคามทั้งทางร่างกายและจิตใจ รวมถึงความมั่นคงในการทำงานด้วย

3. ความต้องการทางสังคม (Social Needs) เป็นความต้องการที่ได้ผ่านความต้องการขั้นที่ 1 และที่ 2 ที่ได้รับการตอบสนองแล้ว มนุษย์ก็จะเริ่มมีความต้องการทางสังคมทำให้เป็นที่ยอมรับของสังคม โดยการเข้าเป็นสมาชิกขององค์กรต่างๆหวังที่จะให้ได้รับการยอมรับ ความรัก ความเป็นมิตร ความรู้สึกที่มีพรรคพวก ความรู้สึกเป็นเจ้าของ ความรู้สึกมีส่วนร่วมและอยู่ร่วมกัน ความต้องการที่จะเข้าร่วมเป็นสมาชิกขององค์กรต่างๆ จะคบหาสมาคมกับบุคคลอื่นๆ เพื่อให้สังคมตอบสนองต่อความต้องการของตน

4. ความต้องการการยอมรับนับถือ (Esteem Needs) เมื่อมนุษย์ได้รับการตอบสนองความต้องการทางสังคม ก็จะมุ่งหาทางสนองตอบความต้องการในลำดับที่สูงขึ้นไปอีก เป็นการต้องการได้รับการยกย่องนับถือและรู้สึกว่าคุณค่าให้คนอื่นยกย่องให้เกียรติและเห็นความสำคัญของตนและต้องการความมีชื่อเสียงดีเด่นในสังคม ต้องการให้ดีเด่นกว่าคนอื่นในสังคมเดียวกัน ต้องการยกระดับสถานภาพของตนให้สูงขึ้น จะทำให้เกิดความมั่นใจและภาคภูมิใจในความรู้ความสามารถของตนเองมากยิ่งขึ้น

5. ความต้องการความสำเร็จ (Self-Actualization Needs) เป็นความต้องการขั้นสุดท้าย และเป็นความต้องการขั้นสูงสุดในชีวิตของมนุษย์ คือ ความต้องการที่จะได้รับความสำเร็จตามความนึกคิดหรือนึกฝันที่อยากจะประสบความสำเร็จ เป็นความประสบความสำเร็จในสิ่งที่ตนเองต้องการ หรือเป็นความปรารถนาสูงสุด ทั้งนี้ทั้งนั้นก็ขึ้นอยู่กับศักยภาพของแต่ละบุคคลนั้นเป็นสำคัญ การแสดงถึงลำดับของมนุษย์ 5 ขั้นตอน (วิเชียร วิทยอุดม 2549:155-157)



แผนภาพที่ 2 ระดับขั้นของมาสโลว์ (Abraham H.Maslow)

ที่มา : Abraham H.Maslow, อ้างถึงใน วิเชียร วิทยอุดม, พฤติกรรมองค์กร (กรุงเทพมหานคร : บริษัทธีระฟิล์มและไซเท็ก จำกัด, 2549), 157.

ตามทฤษฎีของ Maslow กล่าวว่าความต้องการของบุคคลจะมีลักษณะเป็นลำดับขั้นตอน เมื่อความต้องการในขั้นตอนใดได้รับการตอบสนองแล้วบุคคลนั้นจะมีความต้องการในลำดับขั้นถัดไป ดังนั้นหากเราต้องการจูงใจบุคคลหนึ่ง เราต้องทราบว่าคุณคนนั้นอยู่ในลำดับใดของทฤษฎีลำดับขั้นความต้องการ จากนั้นเราจึงเน้นการตอบสนองความต้องการในลำดับขั้นถัดไปให้ได้รับความพึงพอใจนอกจากนี้แล้ว Maslow ยังได้แบ่งความต้องการทั้ง 5 ขั้น ออกเป็น 2 ส่วน คือ

#### 1. ส่วนความต้องการขั้นพื้นฐาน (Lower Order Needs)

ได้แก่ ความต้องการทางร่างกายและความต้องการความปลอดภัย ความต้องการเหล่านี้เป็นการตอบสนองความพึงพอใจภายนอกของบุคคล เช่น การจ่ายค่าจ้าง การได้รับความคุ้มครองให้รู้สึกปลอดภัย เป็นต้น

#### 2. ส่วนความต้องการในระดับสูง (Higher Order Needs)

ได้แก่ ความต้องการทางสังคม ความต้องการการยกย่องนับถือ และความต้องการประสบความสำเร็จในชีวิต ความต้องการเหล่านี้เป็นการตอบสนองความพึงพอใจภายในของบุคคล

การนำทฤษฎีลำดับขั้นของความต้องการ ไปประยุกต์ใช้งาน ควรพิจารณาถึงประเด็นต่อไปนี

1. มีปัจจัยหลายประการในสถานที่ทำงานที่สามารถจูงใจพนักงานได้ โดยไม่ต้องใช้เงิน (เพื่อตอบสนองความต้องการของร่างกาย)

2. แต่ละบุคคลจะอยู่ในลำดับขั้นของความต้องการแตกต่างกัน สิ่งจูงใจที่สามารถตอบสนองความต้องการของบุคคลหนึ่ง อาจไม่สามารถตอบสนองความต้องการของอีกบุคคลหนึ่งได้ ดังนั้นในฐานะผู้บริหารจึงต้องทราบและเข้าใจถึงความต้องการของแต่ละบุคคล

3. สิ่งจูงใจสำหรับบุคคลหนึ่งๆ จะมีการเปลี่ยนแปลงตลอดเวลา ดังนั้นถ้าต้องการจูงใจให้บุคคลใช้ความพยายามเพิ่มสูงขึ้นในการปฏิบัติงาน จึงต้องคอยติดตามความต้องการของบุคคลอย่างสม่ำเสมอ (สวัสดี เพชร โชติวงศ์ 2549: 67-68)

ความต้องการ ( Needs) หมายถึงภาวะภายในบางประการที่ทำให้ผลที่ได้เป็นสิ่งที่น่าดึงดูดใจ ความต้องการที่ไม่ได้รับการตอบสนองจะก่อให้เกิดความตึงเครียด ซึ่งจะกระตุ้นแรงขับภายในบุคคล แรงขับนี้จะก่อให้เกิดพฤติกรรมในการค้นหาเป้าหมาย ถ้าบรรลุเป้าหมายจะทำให้ความต้องการได้รับการตอบสนองและนำไปสู่การลดลงของความตึงเครียด (สวัสดี เพชร โชติวงศ์ 2549:65)

จากความหมายของการจูงใจที่กล่าวว่า “การจูงใจคือ กระบวนการของการใช้ปัจจัยทั้งหลายที่จะทำให้บุคคลเกิดความต้องการ โดยปัจจัยดังกล่าวนั้นอาจจะเป็นสิ่งเร้าภายนอกหรือสิ่งเร้าภายในหรือทั้งสองประการก็ได้ (เต็มศักดิ์ ทวณิช 2546:149)” ดังนั้นเรื่องการจูงใจจึงเกี่ยวข้องกับงานวิจัยในครั้งนี้ ซึ่งงานวิจัยในครั้งนี้จำเป็นต้องมีการศึกษาปัจจัยที่ส่งผลต่อการเข้ามาศึกษาต่อในคณะวิทยาการจัดการ นั่นก็หมายถึงมีปัจจัยใดบ้างที่สามารถจูงใจนักเรียนให้เกิดความต้องการที่จะเข้ามาศึกษาที่คณะวิทยาการจัดการ

## ผลงานวิจัยนักศึกษาระดับปริญญาตรี

### ความหมายของการตัดสินใจ

การตัดสินใจเป็นภาระหน้าที่อันสำคัญและจำเป็นอย่างยิ่งต่อผู้นำและผู้บริหาร ถือได้ว่าเป็นกิจกรรมอันสำคัญยิ่งที่ผู้นำและผู้บริหารทุกระดับจะต้องกระทำอยู่เสมอ การตัดสินใจจึงเป็นหัวใจที่สำคัญที่สุดในการปฏิบัติงาน ทุกๆเรื่องทุกๆกรณีประสิทธิภาพของงานจะดีหรือไม่ขึ้นขึ้นอยู่กับมติตัดสินใจของผู้นำหรือผู้บริหารเป็นสำคัญ การตัดสินใจจึงต้องใช้ศิลปะเป็นอย่างมากที่จะทำให้การตัดสินใจมีคุณภาพ เพราะหากการตัดสินใจผิดพลาดก็จะเกิดความเสียหายให้แก่องค์กรเป็นอย่างมาก แต่ถ้าการตัดสินใจได้อย่างถูกต้องและเหมาะสมก็จะนำความสัมฤทธิ์ผลมาสู่องค์กร

ดังนั้นจึงเป็นภาระหน้าที่ของผู้นำและผู้บริหารที่จะต้องศึกษาให้ทราบถึงกระบวนการตัดสินใจให้ถ่องแท้ และตระหนักถึงความสำคัญของการตัดสินใจที่เป็นอุปสรรคเสริมสร้างการบริหารงานให้มีประสิทธิภาพสูงยิ่งขึ้นไป

การตัดสินใจคือ “การเลือกทางเลือกหลายๆทางเพื่อนำไปปฏิบัติเป็นหลักสำคัญของการวางแผน นักบริหารเห็นว่าเป็นงานที่จะต้องทำเป็นประจำ เพราะจะต้องหาทางเลือกอยู่ตลอดเวลาว่าจะทำอะไร ใครเป็นคนทำ ทำที่ไหน เมื่อไร และบางครั้งก็ต้องคิดว่าทำอย่างไร”

การตัดสินใจหมายถึง “กระบวนการที่ประกอบไปด้วยหลักสามประการ คือ การหาโอกาสที่จะตัดสินใจ การหาหนทางเลือกที่จะพอเป็นไปได้และการเลือกทางเลือกต่างๆที่มีอยู่”

การตัดสินใจคือ “เป็นมรรค (Means) ที่นำไปสู่เป้าหมาย (End) อันเป็นจุดประสงค์ของการตัดสินใจจึงต้องใช้ควบคู่เสมอ”

การตัดสินใจหมายถึง “การที่ต้องตัดสินใจในการปฏิบัติงาน หากออกมาว่าสถานการณ์เป็นเช่นไรหรือเปลี่ยนแปลงได้อย่างไร หรือทรัพยากรที่ใช้คืออะไรหรือควรเป็นอย่างไร ยิ่งนักบริหารในระดับสูงมากตามสายการบังคับบัญชา ก็ต้องมีการตัดสินใจมากขึ้น”

การตัดสินใจหมายถึง “กระบวนการที่คนจะต้องเลือกทางเลือกจากหลายๆทางเลือกเช่นนี้เป็นการเปรียบเทียบระหว่างทางเลือกต่างๆ และประเมินผลของแต่ละทางเลือก”

การตัดสินใจหมายถึง “การตัดสินใจเลือกทางปฏิบัติซึ่งมีอยู่หลายทางเพื่อไปสู่เป้าหมายที่กำหนดไว้” (วิเชียร วิทยอุดม 2549: 176-177)

## ประเภทของการตัดสินใจ

รูปแบบการตัดสินใจ (Types of Decision) ในการดำเนินงานธุรกิจผู้บริหารจะพบกับปัญหามากมาย บางปัญหาเกิดขึ้นซ้ำแล้วซ้ำอีก บางปัญหาที่ไม่เคยเกิดขึ้นเลย ซึ่งจะต้องอาศัยรูปแบบการตัดสินใจในที่แตกต่างกัน ดังนี้

1. การตัดสินใจที่มีโปรแกรมหรือการตัดสินใจที่มีโครงสร้าง (Programmed Decision) เป็นรูปแบบการตัดสินใจที่ใช้สำหรับการจัดการกับปัญหาที่เกิดขึ้นเป็นประจำ (Routine Problems) ธุรกิจจะมีการตอบสนองต่อสถานการณ์ที่เกิดขึ้นอย่างมีมาตรฐานและมีวิธีการแก้ปัญหาที่ชัดเจน โดยพิจารณาจากประสบการณ์ในอดีตและปรับปรุงให้เหมาะสมกับปัญหาที่เกิดขึ้น ตัวอย่าง การตัดสินใจตามโปรแกรมเกี่ยวกับการสั่งซื้อสินค้าโดยอัตโนมัติเมื่อสินค้าคงเหลือของกิจการมียอดลดลงจนถึงระดับที่กำหนดไว้ ก็จะมีการสั่งซื้อสินค้าจากผู้ขายมาเพิ่มเองโดยอัตโนมัติ หรือการอนุมัติวงเงินกู้ของลูกค้าย่อย เป็นต้น

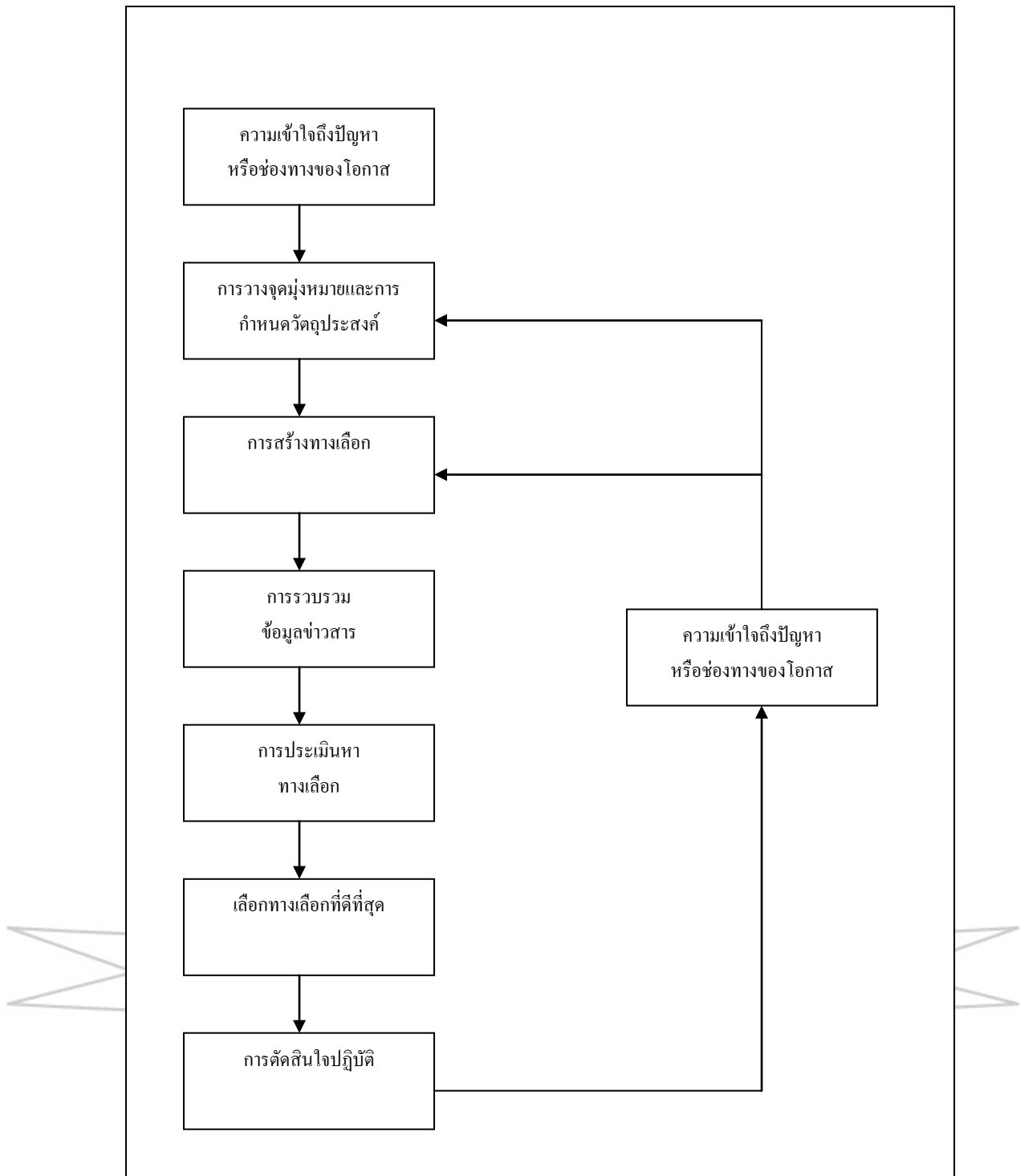
2. การตัดสินใจที่ไม่มีโปรแกรมกำหนดหรือการตัดสินใจแบบไม่มีโครงสร้าง (Nonprogrammer Decision) เป็นรูปแบบการตัดสินใจที่ใช้สำหรับการจัดการกับปัญหาที่ไม่ได้เกิดขึ้นเป็นประจำ ซึ่งมีลักษณะเป็นเอกลักษณ์ และเป็นปัญหาใหม่ที่ธุรกิจไม่เคยเผชิญมาก่อน จึงไม่สามารถนำหลักเกณฑ์หรือระเบียบปฏิบัติที่มีอยู่ไปใช้ในการตัดสินใจได้ทันที จึงจำเป็นต้องมีการแก้ปัญหาเชิงสร้างสรรค์ โดยอาศัยดุลพินิจในการปรับปรุงและพัฒนาทางเลือกที่มีอยู่ให้เหมาะสมกับปัญหาหรือสถานการณ์นั้นๆ โดยเฉพาะผู้บริหารระดับสูง จะใช้สัดส่วนของเวลาในการตัดสินใจมากขึ้นเกี่ยวกับปัญหาที่ไม่ใช่เหตุการณ์ที่เกิดขึ้นเป็นประจำ

3. ทางเลือกที่เกี่ยวข้องกัน ( Associative Choices) เป็นการตัดสินใจที่เกิดขึ้นอย่างหลวมๆซึ่งเชื่อมโยงกับปัญหาอย่างต่อเนื่อง แต่ไม่ใช่การพัฒนาเพื่อแก้ปัญหาที่เฉพาะเจาะจง ความยุ่งยากของการกำหนดนี้จำเป็นต้องอาศัยการรอคอยและความสามารถของพนักงานที่จะทำให้เกิดการตัดสินใจ และทางเลือกที่เกี่ยวข้องกันก็จะใช้เพื่อปรับปรุงสิ่งที่กำหนดขึ้น แม้แต่ปัญหาที่ยังไม่ได้แก้ไข (รังสรรค์ ประเสริฐศรี 2548: 281-282)

#### กระบวนการตัดสินใจ (Decision Making Process)

การตัดสินใจเป็นการเลือกเอาทางเลือกเพียงทางเลือกเดียวจากที่มีอยู่ทั้งหมด กระบวนการตัดสินใจประกอบด้วยขั้นตอนที่ผู้ทำการตัดสินใจจะต้องทำเพื่อให้ได้ทางเลือกนั้นมา กระบวนการที่ผู้บริหารใช้เพื่อทำการตัดสินใจมีผลกระทบอย่างมีนัยสำคัญต่อคุณภาพของการตัดสินใจ ถ้าหากว่าเขาใช้กระบวนการที่มีระเบียบแบบแผนที่แน่นอน ความน่าจะเป็นที่ว่าการตัดสินใจโดยใช้กระบวนการที่มีระบบและมีระเบียบแบบแผนมีความเหมาะสมมากกว่า กระบวนการที่ไม่มีระบบและไม่มีการระเบียบแบบแผนก็อาจมีอยู่สูงเช่นกัน (วิเชียร วิทษุฒ 2549:294-295)

ดังนั้นการตัดสินใจเป็นกระบวนการที่ต้องทำกันอย่างเป็นขั้นตอนเพื่อให้ได้ประโยชน์สูงสุดในการดำเนินงานในองค์กรขั้นตอนของกระบวนการตัดสินใจสำคัญมีดังนี้



แผนภาพที่ 3 รูปแบบกระบวนการของการตัดสินใจ

ที่มา : Hugh J. Arnold and Daniel C. Feldman, อ้างถึงในวิเชียร วิทยอุดม, พฤติกรรมองค์กร (กรุงเทพมหานคร : บริษัทธีระฟิล์มและไซเท็กซ์ จำกัด, 2549), 295.

## งานวิจัยที่เกี่ยวข้อง

พรทิพย์ พรสุริยา ปราโมทย์ พรสุริยา วชิราภรณ์ เรือนแป้น และ สรรลภสวงวนดิกุล (2550) ศึกษาเรื่องการศึกษาตัวชี้วัดที่มีผลต่อการเลือกเข้าศึกษาต่อในคณะเกษตรศาสตร์และ ทรัพยากรธรรมชาติ มหาวิทยาลัยเทคโนโลยีราชมงคลตะวันออก มีวัตถุประสงค์เพื่อศึกษาถึง รูปแบบความสัมพันธ์ระหว่างปัจจัยเกี่ยวกับตัวนักศึกษา ปัจจัยเกี่ยวกับผู้ปกครอง และปัจจัยเกี่ยวกับ สภาพแวดล้อมด้านการแนะแนวของโรงเรียน กับการตัดสินใจเข้าศึกษาในคณะเกษตรศาสตร์และ ทรัพยากรธรรมชาติ ผลการศึกษาพบว่า นักศึกษากลุ่มตัวอย่างในการวิจัยครั้งนี้ เป็นนักศึกษาเพศ ชายร้อยละ 58.6 และเป็นเพศหญิงร้อยละ 44.6 โดยส่วนใหญ่มีภูมิลำเนาอยู่ในภาค ตะวันออกเฉียงเหนือ (ร้อยละ 33.3) และภาคตะวันออก (ร้อยละ 25.6) รายได้ครอบครัวของ นักศึกษาอยู่ระหว่าง 5,001 – 10,000 บาท และต่ำกว่า 5,000 – 5,000 บาท คิดเป็นร้อยละ 23.8 และ 22.7 ตามลำดับ นักศึกษาส่วนใหญ่ นักศึกษามีคะแนนระดับมัธยมศึกษาตอนปลายอยู่ในระดับปาน กลาง (2.00 – 2.99) และในระดับดี (3.00 – 3.99) ร้อยละ 46.6 และ 43.6 ตามลำดับ แหล่งข่าวที่ นักศึกษาทราบเกี่ยวกับการเข้าศึกษาในคณะเกษตรศาสตร์และทรัพยากรธรรมชาติ นักศึกษาทราบ จากเพื่อนหรือรุ่นพี่ ร้อยละ 24.3 รองลงมาคือทราบจากการแนะแนวของโรงเรียนร้อยละ 22.8 ทราบจากอินเทอร์เน็ตร้อยละ 22.0 และทราบจากศิษย์เก่า คิดเป็นร้อยละ 21.6

ตัวชี้วัดที่มีความสัมพันธ์ ( $p < 0.01$ ) ต่อการตัดสินใจเข้าศึกษาต่อคณะเกษตรศาสตร์และ ทรัพยากรธรรมชาติ เรียงลำดับจากสูงไปต่ำได้ดังนี้คือ เจตคติของผู้ปกครองที่มีต่อการศึกษาของ นักศึกษา ( $r = 0.793$ ) เจตคติในการศึกษาต่อของนักศึกษา ( $r = 0.733$ ) แรงจูงใจในการศึกษาต่อของ นักศึกษา ( $r = 0.689$ ) การบริการแนะแนวของโรงเรียน ( $r = 0.686$ ) และแรงจูงใจของผู้ปกครองที่มี ต่อการศึกษาของนักศึกษา ( $r = 0.683$ )

ตัวชี้วัดที่มีอิทธิพลต่อการตัดสินใจเข้าศึกษาต่อคณะเกษตรศาสตร์และ ทรัพยากรธรรมชาติ ในขั้นตอนการตัดสินใจโดยภาพรวมทั้ง 6 ขั้นตอน คือ เจตคติของผู้ปกครองที่ มีต่อการศึกษาของนักศึกษา เจตคติในการศึกษาต่อของนักศึกษา และการบริการการแนะแนวของ วิทยาลัย โดยสามารถอธิบายการตัดสินใจได้ร้อยละ 68.7 ( $R^2 = 0.687$ )

เกรียงศักดิ์ แสงจันทร์ (2549) ศึกษาเรื่องปัจจัยที่ส่งผลต่อการตัดสินใจเลือกเข้าศึกษาต่อ หลักสูตรรัฐประศาสนศาสตรมหาบัณฑิต วิทยาลัยการบริหารรัฐกิจ มหาวิทยาลัยบูรพา มี วัตถุประสงค์ 1) เพื่อศึกษาระดับการตัดสินใจของนิสิตในการศึกษาต่อหลักสูตรรัฐ ประศาสนศาสตรมหาบัณฑิต วิทยาลัยการบริหารรัฐกิจ มหาวิทยาลัยบูรพา 2) เพื่อศึกษาปัจจัยที่ ส่งผลต่อการตัดสินใจเลือกเข้าศึกษาต่อหลักสูตรรัฐประศาสนศาสตรมหาบัณฑิต วิทยาลัยการ บริหารรัฐกิจ มหาวิทยาลัยบูรพา และ 3) เพื่อศึกษาแนวทางในการส่งเสริม และพัฒนาในการ ตัดสินใจศึกษาต่อของนิสิตหลักสูตรรัฐประศาสนศาสตรมหาบัณฑิต วิทยาลัยการบริหารรัฐกิจ มหาวิทยาลัยบูรพา ผลการศึกษาค้นคว้า พบว่านิสิตมีระดับการตัดสินใจต่อการศึกษาต่อหลักสูตรรัฐ ประศาสนศาสตรมหาบัณฑิต วิทยาลัยการบริหารรัฐกิจ มหาวิทยาลัยบูรพา โดยรวมทุกด้านอยู่ใน



ระดับมาก และพบว่าปัจจัยเกี่ยวกับวิทยาลัยการบริหารรัฐกิจ มหาวิทยาลัยบูรพา ที่ส่งผลต่อการตัดสินใจเลือกเข้าศึกษาต่อในหลักสูตรรัฐประศาสนศาสตรมหาบัณฑิต อยู่ในระดับมาก คือ ด้านอาจารย์ผู้สอน รองลงมาคือ ด้านหลักสูตร ด้านภาพลักษณ์ของวิทยาลัย และด้านการบริหารจัดการของวิทยาลัย ส่วนด้านอุปกรณ์การเรียนการสอน อยู่ในระดับปานกลาง และข้อมูลเกี่ยวกับการตัดสินใจเลือกเข้าศึกษาต่อหลักสูตรรัฐประศาสนศาสตรมหาบัณฑิต วิทยาลัยการบริหารรัฐกิจ มหาวิทยาลัยบูรพา อยู่ในระดับมาก นอกจากนี้ยังพบว่า ปัจจัยที่มีผลต่อการตัดสินใจเลือกเข้าศึกษาต่อหลักสูตรรัฐประศาสนศาสตรมหาบัณฑิต วิทยาลัยการบริหารรัฐกิจ มหาวิทยาลัยบูรพา ได้แก่ เพศ รายได้ ภาพลักษณ์ของวิทยาลัย หลักสูตร อาจารย์ผู้สอน อุปกรณ์การเรียนการสอน และการบริหารจัดการของวิทยาลัย

สมลักษณ์ ลันสุชีพ (2545) ศึกษาเรื่องแรงจูงใจในการเลือกศึกษาต่อวิทยาลัยนานาชาติ มหาวิทยาลัยมหิดล มีวัตถุประสงค์เพื่อศึกษาแรงจูงใจในการเลือกศึกษาต่อใน วิทยาลัยนานาชาติ มหาวิทยาลัยมหิดล และเปรียบเทียบความแตกต่างของ แรงจูงใจในการ เลือกศึกษาต่อของนักศึกษาวิทยาลัยนานาชาติ มหาวิทยาลัยมหิดลที่มีภูมิหลังแตกต่างกัน พบว่า นักศึกษาชายและหญิง มีแรงจูงใจในการเลือกศึกษาต่อ ในวิทยาลัยนานาชาติ มหาวิทยาลัยมหิดลใน 3 ด้าน คือ ด้านส่วนตัว ด้านสังคม และด้านอาชีพ แตกต่างกันอย่างมีนัยสำคัญทางสถิติ นักศึกษาที่มีภูมิฐานะแตกต่างกันมีแรงจูงใจ ในการเลือกศึกษาต่อฯ ใน 3 ด้าน คือ ด้านส่วนตัว ด้านสังคม และด้านสถาบัน แตกต่างกันอย่างมีนัยสำคัญทางสถิติที่ระดับ 0.05 นักศึกษาที่มีผู้ปกครองมีรายได้แตกต่างกัน มีแรงจูงใจในการเลือกศึกษาต่อฯ ทั้ง 4 ด้าน แตกต่างกันอย่างมีนัยสำคัญทางสถิติ ที่ระดับ 0.05 ส่วนนักศึกษาที่มีภูมิหลังแตกต่างกันในด้านระดับการศึกษาของผู้ปกครอง แหล่งข้อมูลข่าวสารด้านการศึกษาต่อ ลักษณะของสถาบันที่จบการศึกษา ผลการเรียนรวม และความสามารถทางภาษาอังกฤษ มีแรงจูงใจในการเลือกศึกษาต่อฯ แตกต่างกันอย่าง ไม่มีนัยสำคัญที่ระดับ 0.05

นอกจากนี้ ผลการเปรียบเทียบความแตกต่างของแรงจูงใจ ในการเลือกศึกษาต่อฯ ระหว่างนักศึกษาที่มีเหตุผลในการเลือกต่างกัน พบว่า นักศึกษา ที่มีเหตุผลในการเลือกต่างกัน มีแรงจูงใจในการเลือกศึกษาต่อฯ โดยรวมไม่แตกต่างกัน แต่มีแรงจูงใจในการเลือกศึกษาต่อด้านสถาบันแตกต่างกัน อย่างมีนัยสำคัญทางสถิติ โดยที่ นักศึกษาที่เลือกศึกษาต่อด้วยตนเอง มีแรงจูงใจในการศึกษาต่อสูงกว่านักศึกษาที่เลือก ศึกษาต่อเพราะบุคคลหรือเหตุผลอื่น ผลการวิจัย พบว่า นักศึกษามีแรงจูงใจในการศึกษาต่อวิทยาลัยนานาชาติ มหาวิทยาลัยมหิดล ทั้ง 4 ด้าน คือ ด้านเหตุผลส่วนตัว ด้านสังคม ด้านอาชีพ และด้าน สถาบันอยู่ในระดับสูง เมื่อพิจารณาเป็นรายด้าน พบว่า เหตุแรงจูงใจในการเลือกศึกษาต่อฯ ด้านเหตุผลส่วนตัวที่มากที่สุด คือ การเรียนการสอนเป็นภาษาอังกฤษมากที่สุด เหตุแรง จูงใจในการเลือกศึกษาต่อฯ ด้านสังคมที่มากที่สุด คือ โอกาสที่จะ

ได้รับประสบการณ์ จากการมีปฏิสัมพันธ์กับสถาบันและบริษัทนานาชาติ เหตุแรงจูงใจในการเลือกศึกษาต่อฯ ด้านอาชีพที่มากที่สุด คือ ต้องการงานที่ได้รับความตอบแทนสูง และเหตุแรงจูงใจในการเลือกศึกษาต่อด้านสถาบันที่มากที่สุดคือ ผู้สอนมีความรู้สูง

อัญชลี อ่วมฉิม (2544) ศึกษาเรื่องปัจจัยที่มีผลต่อการตัดสินใจศึกษาต่อในระดับปริญญาตรีหลักสูตร ศิลปมหาบัณฑิต สาขาวิชาการออกแบบตกแต่งภายใน ในสถาบันอุดมศึกษาเอกชนมีวัตถุประสงค์เพื่อศึกษาปัจจัยที่เป็นสาเหตุในการตัดสินใจศึกษาต่อในระดับปริญญาโท หลักสูตรศิลปมหาบัณฑิต สาขาวิชาการออกแบบตกแต่งภายใน ที่มหาวิทยาลัยเกษมบัณฑิต เพื่อเสนอแนวทางสำหรับผู้บริหารหลักสูตรและบัณฑิตวิทยาลัยในการปรับปรุงแก้ไข และหาวิธีจูงใจให้ผู้สนใจตัดสินใจศึกษาต่อระดับปริญญาโท หลักสูตรศิลปมหาบัณฑิต สาขาวิชาการออกแบบตกแต่งภายในที่มหาวิทยาลัยเกษมบัณฑิต ผลการศึกษา พบว่าปัจจัยที่เป็นสาเหตุในการตัดสินใจศึกษาต่อของผู้ตอบแบบสอบถาม ให้ความสำคัญมากที่สุด คือ ประเด็นของการต้องการความรู้ที่เป็นวิทยาการใหม่ ๆ เพิ่มเติม ร่องลงไป คือ ต้องการนำความรู้ไปพัฒนาอาชีพ และพัฒนาคุณภาพของตน ตลอดจนต้องการได้รับการส่งเสริมในตำแหน่งงานในระดับที่สูงขึ้นส่วนปัจจัยที่มีอิทธิพลต่อการเลือกสถาบันที่จะศึกษาต่อผู้ตอบแบบสอบถามให้ความสำคัญกับความพร้อมของสถาบันการศึกษาในการเปิดสอนสาขาวิชานั้น ๆ พอ ๆ กับการที่สถาบันมีคณาจารย์ที่มีคุณวุฒิ ชื่อเสียงและประสบการณ์การสอน ประเด็นต่อมา คือ ความสะดวกทางด้านเวลา ที่จะสามารถศึกษาต่อพร้อม ๆ กับทำงานไปพร้อมกันได้ ตลอดจนการมีระบบการเรียน การสอนที่เป็นมาตรฐาน มีปัจจัยเกื้อหนุนที่เหมาะสมกับสภาพการจัดการเรียน การสอน และหลักสูตรนั้น จะต้องยอมรับของสังคม ดังนั้น ผู้บริหารหลักสูตรและบัณฑิต วิทยาลัยควรให้ความสนใจกับประเด็นหลัก ๆ ที่ผู้ศึกษาต่อต้องการ และนำไปพัฒนา ปรับปรุงการเปิดสอนหลักสูตรต่าง ๆ ตลอดจนการจัดการเรียนการสอนให้เป็นที่ต้องการ ของผู้เรียน

ผลงานวิจัยนักศึกษา ระดับปริญญาตรี

### บทที่ 3 วิธีดำเนินการวิจัย

ระเบียบวิธีวิจัยของงานวิจัยเรื่อง การจัดกลุ่มนักศึกษาชั้นปีที่ 1 ตามองค์ประกอบที่มีผลต่อการศึกษาต่อในคณะวิทยาการจัดการ มหาวิทยาลัยศิลปากร ของนักศึกษาชั้นปีที่ 1 สามารถแบ่งออกได้เป็น 4 ส่วนคือ ประชากรและกลุ่มตัวอย่าง เครื่องมือที่ใช้ในการวิจัย ลักษณะการศึกษาและวิธีวิเคราะห์ข้อมูล โดยมีรายละเอียดในแต่ละส่วนดังต่อไปนี้

#### ประชากรและกลุ่มตัวอย่าง

ประชากร ได้แก่ นักศึกษาชั้นปีที่ 1 คณะวิทยาการจัดการ มหาวิทยาลัยศิลปากร จำนวน 1,012 คน

ผู้วิจัยกำหนดขนาดของกลุ่มตัวอย่างในการศึกษา โดยการใช้สูตรคำนวณขนาดกลุ่มตัวอย่างจากสูตร Taro Yamane (1967) กำหนดค่าความคลาดเคลื่อนของการสุ่มตัวอย่างเป็น 0.05 จะได้ขนาดของกลุ่มตัวอย่าง จำนวน 287 คน การคำนวณกลุ่มตัวอย่างใช้สูตรดังนี้

$$\text{สูตร} \quad n = N / (1 + Ne^2)$$

เมื่อ  $n$  คือ จำนวนตัวอย่างหรือขนาดของกลุ่มตัวอย่าง

$N$  คือ จำนวนหน่วยทั้งหมดหรือขนาดประชากร

$e$  คือ ความน่าจะเป็นของความผิดพลาดที่ยอมให้เกิดได้ มีค่าเท่ากับ 0.05

$$\text{แทนค่าได้} \quad n = 1,012 / (1 + 1,012(0.05^2))$$

$$n = 287 \text{ คน}$$

การสุ่มตัวอย่าง ใช้วิธีการสุ่มโดยกำหนดสัดส่วน (Quota Sampling) ตามสาขาวิชา และสุ่มตัวอย่างในแต่ละสาขาวิชาด้วยวิธีการสุ่มแบบตามสะดวก (Convenience Sampling) การเลือกสุ่มตัวอย่าง จะมีการสอบถามว่าเรียนอยู่สาขาอะไร โดยจากการหาค่าสัดส่วนตามจำนวนนักศึกษาแต่ละสาขาวิชา เพื่อให้ได้กลุ่มตัวอย่างจำนวน 287 คน แบ่งผลได้ดังต่อไปนี้

ตารางที่ 1 แสดงจำนวนของประชากรแยกตามสาขาวิชา

สาขาวิชา	จำนวน (N=1,012)
การจัดการธุรกิจทั่วไป	154
การจัดการการท่องเที่ยว	145
การจัดการชุมชน	99
การตลาด	138
ธุรกิจโรงแรมและที่พัก	137
การจัดการธุรกิจและภาษาอังกฤษ	144
รัฐประศาสนศาสตร์	195

ตารางที่ 2 แสดงจำนวนของกลุ่มตัวอย่างแยกตามสาขาวิชา

สาขาวิชา	จำนวน (n=287)
การจัดการธุรกิจทั่วไป	44
การจัดการการท่องเที่ยว	41
การจัดการชุมชน	29
การตลาด	38
ธุรกิจโรงแรมและที่พัก	39
การจัดการธุรกิจและภาษาอังกฤษ	39
รัฐประศาสนศาสตร์	57

### ลักษณะการศึกษา

ในการวิจัยครั้งนี้ จะทำการศึกษาเกี่ยวกับองค์ประกอบที่มีผลต่อการเลือกศึกษาต่อใน คณะวิทยาการจัดการ มหาวิทยาลัยศิลปากร โดยศึกษาถึงระดับความสำคัญที่นักศึกษาให้กับแต่ละ ปัจจัย

## เครื่องมือที่ใช้ในการวิจัย

เครื่องมือที่ใช้ในการวิจัยคือ แบบสอบถาม โดยผู้วิจัยได้จัดทำแบบสอบถามเบื้องต้น จากนั้นจึงนำแบบสอบถามไปสอบถามความคิดเห็นจากผู้เชี่ยวชาญ 1 ท่าน คือ ผศ.นภนันทน์ หอมสุด ตลอดจนการปรับปรุงจากแบบสอบถามทดลอง ( Pre-Test) จำนวน 40 ชุด ซึ่งได้ทดสอบแบบสอบถามจาก นักศึกษาชั้นปีที่ 1 คณะสัตวศาสตร์ จำนวน 20 คน และนักศึกษาชั้นปีที่ 1 คณะเทคโนโลยีสารสนเทศและการสื่อสาร จำนวน 20 คน พร้อมทั้งทดสอบค่าสัมประสิทธิ์แอลฟาของครอนบาค ได้เท่ากับ 0.814 ก่อนที่จะได้แบบสอบถามที่ใช้ในการวิจัยครั้งนี้

แบบสอบถามที่ใช้ในการวิจัยแบ่งออกเป็น 2 ส่วนคือ ส่วนที่ 1 ข้อมูลทั่วไปของผู้ตอบแบบสอบถาม เช่น เพศ สาขาวิชา รายได้นักศึกษา อาชีพผู้ปกครอง รายได้ผู้ปกครอง ภูมิฐานะของนักศึกษา ประเภทโรงเรียนที่จบการศึกษาและประเภทการสมัครเข้าศึกษาต่อในคณะวิทยาการจัดการ เป็นแบบเลือกตอบ ส่วนที่ 2 ปัจจัยที่มีผลต่อการเลือกศึกษาต่อในคณะวิทยาการจัดการ เป็นแบบ Rating Scale จำนวน 30 ข้อ ซึ่งในส่วนที่ 2 นี้วัดได้โดยใช้มาตรวัดของไลเคิร์ต ( Likert's Scale) มี 5 ระดับ คือ มากที่สุด มาก ปานกลาง น้อย น้อยที่สุด มีเกณฑ์การให้คะแนนในแต่ละระดับดังนี้

ระดับความสำคัญ	ระดับคะแนน
มากที่สุด	5
มาก	4
ปานกลาง	3
น้อย	2
น้อยที่สุด	1

## การเก็บรวบรวมข้อมูล

การเก็บข้อมูลทำโดยการแจกแบบสอบถาม ซึ่งได้กำหนดจำนวนกลุ่มตัวอย่าง ระบุตามสาขาวิชาเป็นจำนวนที่แน่นอน ตามสัดส่วนประชากร เก็บภายในบริเวณมหาวิทยาลัยศิลปากร วิทยาเขตสารสนเทศเพชรบุรี ตั้งแต่วันจันทร์-วันอาทิตย์ ของวันที่ 6-23 กรกฎาคม 2552

## วิธีการวิเคราะห์ข้อมูล

เริ่มจากหลังเก็บข้อมูลด้วยแบบสอบถามเรียบร้อยแล้ว ผู้ทำการวิจัยได้ตรวจสอบความถูกต้องของข้อมูลแล้ว จึงนำข้อมูลที่ได้นำไปวิเคราะห์ด้วยโปรแกรมสถิติสำเร็จรูปทางสังคมศาสตร์ SPSS

1. ข้อมูลทั่วไปใช้ค่าสถิติเชิงพรรณนา ( Descriptive Statistics) ประกอบด้วย ความถี่ ร้อยละ ค่าเฉลี่ยและส่วนเบี่ยงเบนมาตรฐาน
2. ปัจจัยที่มีผลต่อการเลือกศึกษาต่อในคณะวิทยาการจัดการ ใช้สถิติเชิงพรรณนา (Descriptive Statistics) ได้แก่ ค่าเฉลี่ยและส่วนเบี่ยงเบนมาตรฐาน สำหรับการวัดระดับความสำคัญในแต่ละหลักเกณฑ์ที่ใช้ในการเลือกศึกษาต่อในคณะวิทยาการจัดการ มหาวิทยาลัยศิลปากร ใช้ค่าเฉลี่ยในการจัดลำดับ
3. การวิเคราะห์ปัจจัยที่มีผลต่อการเลือกศึกษาต่อในคณะวิทยาการจัดการ ใช้วิธีการวิเคราะห์องค์ประกอบหลัก (Principal Component Analysis) โดยการหมุนแกนปัจจัยให้ตั้งฉากกัน (Orthogonal Rotation) ด้วยวิธีการ Varimax with Kaiser Normalization เกณฑ์พิจารณาองค์ประกอบคือ ค่า Eigenvalues ต้องมากกว่า 1 และค่า Factor Loading ต้องมากกว่า 0.5 (กัลยา วานิชย์บัญชา, 2546:158)
4. การจัดกลุ่มนักศึกษาตามองค์ประกอบใช้วิธีการ K-means Clustering โดยทำการกำหนดจำนวนรอบมากที่สุด (Maximum Iteration) เท่ากับ 0 (กัลยา วานิชย์บัญชา, 2546:158)
5. สาเหตุที่ใช้วิธี K-means Clustering ในการจัดกลุ่มนักศึกษาตามองค์ประกอบที่มีผลต่อการเลือกศึกษาต่อในคณะวิทยาการจัดการ ในงานวิจัยนี้นั้นเพราะกลุ่มตัวอย่างที่ตอบแบบสอบถามมีจำนวนมากกว่า 200 คน ทั้งนี้ผู้วิจัยจะได้ทดสอบด้วยวิธีการ K-means Clustering หลายๆ ครั้ง เพื่อพิจารณาหาจำนวนกลุ่มที่สามารถอธิบายความได้อย่างเหมาะสมที่สุด นอกจากนี้ผู้วิจัยได้แปลงข้อมูลองค์ประกอบให้เป็นค่ามาตรฐาน ( Standardized) ก่อนทำการทดสอบด้วยวิธี K-means Clustering (กัลยา วานิชย์บัญชา 2546:159)

#### บทที่ 4 ผลการวิเคราะห์ข้อมูล

ผลการวิเคราะห์ข้อมูลของงานวิจัยเรื่อง การจัดกลุ่มนักศึกษาชั้นปีที่ 1 ตามองค์ประกอบที่มีผลต่อการเลือกศึกษาต่อในคณะวิทยาการจัดการ มหาวิทยาลัยศิลปากร จากกลุ่มตัวอย่าง 287 คน ผลการนำเสนอแบ่งออกเป็น 3 ตอน ได้แก่ 1) ข้อมูลทั่วไปของกลุ่มตัวอย่าง 2) ปัจจัยที่มีผลต่อการเลือกศึกษาต่อในคณะวิทยาการจัดการ มหาวิทยาลัยศิลปากร 3) การจัดกลุ่มนักศึกษาตามองค์ประกอบที่มีผลต่อการเลือกศึกษาต่อในคณะวิทยาการจัดการ มหาวิทยาลัยศิลปากร

##### ตอนที่ 1 ข้อมูลทั่วไปของกลุ่มตัวอย่าง

ข้อมูลทั่วไปของกลุ่มตัวอย่างที่เป็นนักศึกษาชั้นปีที่ 1 คณะวิทยาการจัดการ มหาวิทยาลัยศิลปากร จำนวนทั้งสิ้น 287 คน ข้อมูลทั่วไปประกอบด้วย เพศ สาขาวิชา รายได้ นักศึกษา อาชีพผู้ปกครอง รายได้ผู้ปกครอง ภูมิฐานะของนักศึกษา ประเภทโรงเรียนที่จบการศึกษา ระดับมัธยมศึกษาตอนปลายและประเภทการสมัครเข้าศึกษาต่อในคณะวิทยาการจัดการ มหาวิทยาลัยศิลปากร

##### ตารางที่ 3 แสดงจำนวนและร้อยละของกลุ่มตัวอย่างนักศึกษา โดยจำแนกตามเพศ

เพศ	จำนวน	ร้อยละ
หญิง	246	85.71
ชาย	41	14.29
รวม	287	100.00

จากตารางที่ 3 พบว่าจากกลุ่มตัวอย่างนักศึกษาทั้งหมด 287 คน เป็นเพศหญิง 246 คน คิดเป็นร้อยละ 85.71 และเป็นเพศชาย 41 คน คิดเป็นร้อยละ 14.29

ตารางที่ 4 แสดงจำนวนและร้อยละของกลุ่มตัวอย่างนักศึกษา โดยจำแนกตามรายได้เฉลี่ยต่อเดือนของผู้ปกครอง

รายได้เฉลี่ยต่อเดือนของผู้ปกครอง	จำนวน	ร้อยละ
ต่ำกว่า 15,000 บาท	100	34.84
15,000-30,000 บาท	112	39.02
30,001-50,000 บาท	48	16.73
50,001-100,000 บาท	18	6.27
100,000 บาทขึ้นไป	9	3.14
<b>รวม</b>	<b>287</b>	<b>100.00</b>

จากตารางที่ 4 เมื่อแยกกลุ่มตัวอย่างนักศึกษา ตามรายได้เฉลี่ยต่อเดือนของผู้ปกครอง พบว่ากลุ่มตัวอย่างส่วนใหญ่ผู้ปกครองมีรายได้เฉลี่ยต่อเดือน 15,000-30,000 บาท ซึ่งมีจำนวน 112 คน คิดเป็นร้อยละ 39.02 รองลงมาได้แก่ กลุ่มตัวอย่างที่ผู้ปกครองมีรายได้เฉลี่ยต่อเดือนต่ำกว่า 15,000 บาท จำนวน 100 คน คิดเป็นร้อยละ 34.84 กลุ่มตัวอย่างที่ผู้ปกครองมีรายได้เฉลี่ยต่อเดือน 30,001-50,000 บาท จำนวน 48 คน คิดเป็นร้อยละ 16.73 กลุ่มตัวอย่างที่ผู้ปกครองมีรายได้เฉลี่ยต่อเดือน 50,001-100,000 บาท จำนวน 18 คน คิดเป็นร้อยละ 6.27 และกลุ่มตัวอย่างที่ผู้ปกครองมีรายได้เฉลี่ยต่อเดือน 100,000 บาทขึ้นไป จำนวน 9 คน คิดเป็นร้อยละ 3.14

ตารางที่ 5 แสดงจำนวนและร้อยละของกลุ่มตัวอย่างนักศึกษา โดยจำแนกตามอาชีพผู้ปกครอง

อาชีพ	จำนวน	ร้อยละ
รับจ้าง	76	26.48
ข้าราชการ/รัฐวิสาหกิจ	66	23.00
ค้าขาย	59	20.56
ธุรกิจส่วนตัว	49	17.07
เกษตรกรรม	29	10.10
อื่นๆ	8	2.79
<b>รวม</b>	<b>287</b>	<b>100.00</b>



จากตารางที่ 5 เมื่อแยกกลุ่มตัวอย่างนักศึกษาตามอาชีพผู้ปกครอง พบว่ากลุ่มตัวอย่างส่วนใหญ่ของผู้ปกครองมีอาชีพรับจ้าง จำนวน 76 คน คิดเป็นร้อยละ 26.48 รองลงมาได้แก่ กลุ่มตัวอย่างที่ผู้ปกครองมีอาชีพข้าราชการ/รัฐวิสาหกิจ จำนวน 66 คน คิดเป็นร้อยละ 23 กลุ่มตัวอย่างที่ผู้ปกครองมีอาชีพค้าขาย จำนวน 59 คน คิดเป็นร้อยละ 20.56 กลุ่มตัวอย่างที่ผู้ปกครองมีอาชีพธุรกิจส่วนตัว จำนวน 49 คน คิดเป็นร้อยละ 17.07 กลุ่มตัวอย่างที่ผู้ปกครองมีอาชีพเกษตรกรรวม จำนวน 29 คน คิดเป็นร้อยละ 10.10 และกลุ่มตัวอย่างที่ผู้ปกครองมีอาชีพอื่นๆ จำนวน 8 คน คิดเป็นร้อยละ 2.79

ตารางที่ 6 แสดงจำนวนและร้อยละของกลุ่มตัวอย่างนักศึกษา โดยจำแนกตามรายได้เฉลี่ยต่อเดือนของนักศึกษา

รายได้เฉลี่ยต่อเดือนของนักศึกษา	จำนวน	ร้อยละ
ต่ำกว่า 3,000 บาท	103	35.89
3,000-4,500 บาท	141	49.13
4,501-6,000 บาท	35	12.19
6,001-8,000 บาท	6	2.09
8,001 บาทขึ้นไป	2	0.70
<b>รวม</b>	<b>287</b>	<b>100.00</b>

จากตารางที่ 6 เมื่อแยกกลุ่มตัวอย่างนักศึกษาตามรายได้เฉลี่ยต่อเดือน พบว่าส่วนใหญ่กลุ่มตัวอย่างมีรายได้เฉลี่ยต่อเดือน 3,000-4,500 บาท จำนวน 141 คน คิดเป็นร้อยละ 49.13 รองลงมาได้แก่ กลุ่มตัวอย่างที่มีรายได้เฉลี่ยต่อเดือน ต่ำกว่า 3,000 บาท จำนวน 103 คน คิดเป็นร้อยละ 35.89 กลุ่มตัวอย่างที่มีรายได้เฉลี่ยต่อเดือน 4,501-6,000 บาท จำนวน 35 คน คิดเป็นร้อยละ 12.19 กลุ่มตัวอย่างที่มีรายได้เฉลี่ยต่อเดือน 6,001-8,000 บาท จำนวน 6 คน คิดเป็นร้อยละ 2.09 และกลุ่มตัวอย่างที่มีรายได้เฉลี่ยต่อเดือน 8,001 บาทขึ้นไป จำนวน 2 คน คิดเป็นร้อยละ 0.70

ตารางที่ 7 แสดงจำนวนและร้อยละของกลุ่มตัวอย่างนักศึกษา โดยจำแนกตามภูมิลำเนาของนักศึกษา

ภูมิลำเนาของนักศึกษา	จำนวน	ร้อยละ
กรุงเทพมหานครและปริมณฑล	89	31.01
ภาคกลาง	75	26.13
ภาคตะวันตก	49	17.07
ภาคใต้	30	10.45
ภาคตะวันออก	16	5.58
ภาคตะวันออกเฉียงเหนือ	14	4.88
ภาคเหนือ	14	4.88
<b>รวม</b>	<b>287</b>	<b>100.00</b>

จากตารางที่ 7 เมื่อแยกกลุ่มตัวอย่างนักศึกษาตามภูมิลำเนาของนักศึกษา พบว่าส่วนใหญ่กลุ่มตัวอย่างมีภูมิลำเนาอยู่ในกรุงเทพมหานครและปริมณฑล จำนวน 89 คน คิดเป็นร้อยละ 31.01 รองลงมาได้แก่ กลุ่มตัวอย่างที่มีภูมิลำเนาอยู่ในภาคกลาง จำนวน 75 คน คิดเป็นร้อยละ 26.13 กลุ่มตัวอย่างที่มีภูมิลำเนาอยู่ในภาคตะวันตก จำนวน 49 คน คิดเป็นร้อยละ 17.07 กลุ่มตัวอย่างที่มีภูมิลำเนาอยู่ในภาคใต้ จำนวน 30 คน คิดเป็นร้อยละ 10.45 กลุ่มตัวอย่างที่มีภูมิลำเนาอยู่ในภาคตะวันออกจำนวน 16 คน คิดเป็นร้อยละ 5.58 กลุ่มตัวอย่างที่มีภูมิลำเนาอยู่ในภาคตะวันออกเฉียงเหนือ จำนวน 14 คน คิดเป็นร้อยละ 4.48 และกลุ่มตัวอย่างที่มีภูมิลำเนาอยู่ในภาคเหนือ จำนวน 14 คน คิดเป็นร้อยละ 4.48

ผลงานวิจัยนคคศึกษา ระดับปริญญาตรี

ตารางที่ 8 แสดงจำนวนและร้อยละของกลุ่มตัวอย่างนักศึกษา โดยจำแนกตามประเภทโรงเรียนที่จบการศึกษา ระดับชั้นมัธยมศึกษาตอนปลาย

ประเภทโรงเรียน	จำนวน	ร้อยละ
โรงเรียนรัฐบาล	238	82.93
โรงเรียนเอกชน	49	17.07
<b>รวม</b>	<b>287</b>	<b>100.00</b>

จากตารางที่ 8 เมื่อแยกกลุ่มตัวอย่างนักศึกษาตามประเภทโรงเรียนที่จบการศึกษา ระดับชั้นมัธยมศึกษาตอนปลาย พบว่าจากกลุ่มตัวอย่างนักศึกษาทั้งหมด 287 คน จบจากโรงเรียนรัฐบาล จำนวน 238 คน คิดเป็นร้อยละ 82.93 และกลุ่มตัวอย่างจบจากโรงเรียนเอกชน จำนวน 49 คน คิดเป็นร้อยละ 17.07

ตารางที่ 9 แสดงจำนวนและร้อยละของกลุ่มตัวอย่างนักศึกษา โดยจำแนกตามประเภทการสมัครเข้ามหาวิทยาลัยศิลปากร

ประเภทการสมัครเข้า	จำนวน	ร้อยละ
โควตาพิเศษ	100	34.84
Admissions	96	33.45
ภาคกลาง ภาคตะวันตกและภาคใต้ตอนบน	70	24.39
โครงการรับตรง	21	7.32
<b>รวม</b>	<b>287</b>	<b>100.00</b>

จากตารางที่ 9 เมื่อแยกกลุ่มตัวอย่างตามประเภทการสมัครเข้ามหาวิทยาลัยศิลปากร พบว่าส่วนใหญ่กลุ่มตัวอย่างสมัครเข้าประเภทโควตาพิเศษ จำนวน 100 คน คิดเป็นร้อยละ 34.84 รองลงมาได้แก่ กลุ่มตัวอย่างที่สมัครเข้าประเภท Admissions จำนวน 96 คน คิดเป็นร้อยละ 33.45 กลุ่มตัวอย่างที่สมัครเข้าประเภทภาคกลาง ภาคตะวันตกและภาคใต้ตอนบน จำนวน 70 คน คิดเป็นร้อยละ 24.39 และกลุ่มตัวอย่างที่สมัครเข้าประเภทโครงการรับตรง จำนวน 21 คน คิดเป็นร้อยละ 7.32

ตอนที่ 2 ปัจจัยที่มีผลต่อการเลือกศึกษาต่อในคณะวิทยาการจัดการ มหาวิทยาลัยศิลปากร

จากกลุ่มตัวอย่าง 287 คน พบว่าสามารถแยกองค์ประกอบของปัจจัยที่มีผลต่อการเลือกศึกษาต่อในคณะวิทยาการจัดการ ได้เป็น 8 องค์ประกอบได้แก่ 1) สิ่งอำนวยความสะดวกในการเรียน 2) บรรยากาศของสถานที่ 3) คณาจารย์และสาขาวิชา 4) ค่าครองชีพ 5) ความคุ้นเคยกับคณะวิทยาการจัดการ 6) ชื่อเสียงของมหาวิทยาลัย 7) สภาพแวดล้อมทางภูมิศาสตร์ และ 8) ความเหมาะสมของค่าเทอม โดยใช้วิธีวิเคราะห์ปัจจัย (Factor Analysis) ซึ่งเป็นเทคนิคที่จะจับกลุ่มหรือรวมตัวแปรที่มีความสัมพันธ์ไว้ในกลุ่มหรือ Factor เดียวกัน ตัวแปรที่อยู่ใน Factor เดียวกันจะมีความสัมพันธ์

กันมาก โดยความสัมพันธ์นั้นอาจจะเป็นในทิศทางบวกหรือทิศทางลบก็ได้ ส่วนตัวแปรที่อยู่คนละ Factor จะไม่มีความสัมพันธ์หรือมีความสัมพันธ์กันน้อยมาก

**ตารางที่ 10 แสดงปัจจัยและค่า Factor Loading ขององค์ประกอบที่ 1 “สิ่งอำนวยความสะดวกในการเรียน”**

ปัจจัย	Factor Loading	Mean	S.D.	ระดับความสำคัญ
อาคารเรียนกว้างขวาง	0.787	3.75	0.81	มาก
อาคารเรียนค่อนข้างใหม่	0.757	3.64	0.80	มาก
มีห้องคอมพิวเตอร์สำหรับนักศึกษาใช้งานฟรี	0.666	3.65	0.86	มาก
อุปกรณ์การเรียนการสอนมีคุณภาพ	0.546	3.74	0.72	มาก
กิจกรรมต่างๆในมหาวิทยาลัย	0.518	3.47	0.85	มาก

จากตารางที่ 10 องค์ประกอบที่ 1 “สิ่งอำนวยความสะดวกในการเรียน” ประกอบด้วยปัจจัยทั้งหมด 5 ปัจจัย มีค่า Factor Loading ตั้งแต่ 0.518-0.787 มีค่า Eigenvalues เท่ากับ 2.893 อธิบายความแปรปรวนได้ร้อยละ 9.644 จากองค์ประกอบดังกล่าว พบว่านักศึกษาให้ความสำคัญกับการมีอาคารเรียนกว้างขวาง (Factor Loading = 0.787) เป็นปัจจัยแรก ปัจจัยต่อมาคือ มีอาคารเรียนค่อนข้างใหม่ (Factor Loading = 0.757) มีห้องคอมพิวเตอร์สำหรับนักศึกษาใช้งานฟรี (Factor Loading = 0.666) อุปกรณ์การเรียนการสอนมีคุณภาพ (Factor Loading = 0.546) และกิจกรรมต่างๆในมหาวิทยาลัย (Factor Loading = 0.518) ตามลำดับ ทั้ง 5 ปัจจัยที่กล่าวมานั้น กลุ่มตัวอย่างให้ความสำคัญในระดับมาก โดยวิเคราะห์ได้จากการหาค่า Mean ของแต่ละปัจจัย

**ตารางที่ 11 แสดงปัจจัยและค่า Factor Loading ขององค์ประกอบที่ 2 “บรรยากาศของสถานที่”**

ปัจจัย	Factor Loading	Mean	S.D.	ระดับความสำคัญ
สถานที่ร่มรื่น	0.789	3.76	0.97	มาก
สถานที่กว้างขวาง	0.732	4.07	0.86	มาก
บรรยากาศเงียบสงบไม่วุ่นวาย	0.666	4.03	0.91	มาก

จากตารางที่ 11 องค์ประกอบที่ 2 “บรรยากาศของสถานที่” ประกอบด้วยปัจจัยทั้งหมด 3 ปัจจัย มีค่า Factor Loading ตั้งแต่ 0.666-0.789 มีค่า Eigenvalues เท่ากับ 2.669 อธิบายความแปรปรวนได้ร้อยละ 8.895 จากองค์ประกอบดังกล่าว พบว่านักศึกษาให้ความสำคัญกับสถานที่ที่ร่มรื่น (Factor Loading = 0.789) เป็นปัจจัยแรก ปัจจัยต่อมาคือ มีสถานที่กว้างขวาง (Factor Loading = 0.732) และบรรยากาศเงียบสงบไม่วุ่นวาย (Factor Loading = 0.666) ตามลำดับ ทั้ง 3 ปัจจัยที่กล่าวมานั้น กลุ่มตัวอย่างให้ความสำคัญในระดับมาก โดยวิเคราะห์ได้จากการหาค่า Mean ของแต่ละปัจจัย

ตารางที่ 12 แสดงปัจจัยและค่า Factor Loading ขององค์ประกอบที่ 3 “คณาจารย์และสาขาวิชา”

ปัจจัย	Factor Loading	Mean	S.D.	ระดับความสำคัญ
อาจารย์ผู้สอนเป็นชาวต่างชาติ	0.743	3.57	0.79	มาก
อาจารย์ผู้สอนมีเพียงพอสำหรับนักศึกษา	0.735	3.75	0.75	มาก
สาขาที่เปิดสอนมีให้เลือกหลายสาขา	0.676	3.64	0.80	มาก
อาจารย์ผู้สอนมีคุณวุฒิสอง	0.601	3.95	0.71	มาก
สาขาวิชาตรงกับความต้องการของตน	0.512	3.95	0.84	มาก

จากตารางที่ 12 องค์ประกอบที่ 3 “คณาจารย์และสาขาวิชา” ประกอบด้วยปัจจัยทั้งหมด 5 ปัจจัย มีค่า Factor Loading ตั้งแต่ 0.512-0.743 มีค่า Eigenvalues เท่ากับ 2.664 อธิบายความแปรปรวนได้ร้อยละ 8.879 จากองค์ประกอบดังกล่าว พบว่านักศึกษาให้ความสำคัญกับอาจารย์ผู้สอนเป็นชาวต่างชาติ (Factor Loading = 0.743) เป็นปัจจัยแรก ปัจจัยต่อมาคือ อาจารย์ผู้สอนมีเพียงพอสำหรับนักศึกษา (Factor Loading = 0.735) สาขาที่เปิดสอนมีให้เลือกหลายสาขา (Factor Loading = 0.676) อาจารย์ผู้สอนมีคุณวุฒิสอง (Factor Loading = 0.601) สาขาวิชาตรงกับความต้องการของตน (Factor Loading = 0.512) ตามลำดับ ทั้ง 5 ปัจจัยที่กล่าวมานั้น กลุ่มตัวอย่างให้ความสำคัญในระดับมาก โดยวิเคราะห์ได้จากการหาค่า Mean ของแต่ละปัจจัย

ตารางที่ 13 แสดงปัจจัยและค่า Factor Loading ขององค์ประกอบที่ 4 “ค่าครองชีพ”

ปัจจัย	Factor Loading	Mean	S.D.	ระดับความสำคัญ
ค่าครองชีพต่ำ	0.778	3.41	0.93	มาก
มีหอพักสำหรับนักศึกษาในมหาวิทยาลัย	0.678	3.83	0.98	มาก

จากตารางที่ 13 องค์ประกอบที่ 4 “ค่าครองชีพ” ประกอบด้วยปัจจัยทั้งหมด 2 ปัจจัย มีค่า Factor Loading ตั้งแต่ 0.678-0.778 มีค่า Eigenvalues เท่ากับ 2.196 อธิบายความแปรปรวนได้ร้อยละ 7.320 จากองค์ประกอบดังกล่าว พบว่า นักศึกษาให้ความสำคัญกับค่าครองชีพต่ำ (Factor Loading = 0.778) และมีหอพักสำหรับนักศึกษาในมหาวิทยาลัย (Factor Loading = 0.678) ตามลำดับ ทั้ง 2 ปัจจัยที่กล่าวมานั้น กลุ่มตัวอย่างให้ความสำคัญในระดับมาก โดยจากการหาค่า Mean ของแต่ละปัจจัย

ตารางที่ 14 แสดงปัจจัยและค่า Factor Loading ขององค์ประกอบที่ 5 “ความคุ้นเคยกับคณะวิทยาการจัดการ”

ปัจจัย	Factor Loading	Mean	S.D.	ระดับความสำคัญ
มีเพื่อนมาศึกษาด้วย	0.765	2.71	1.17	ปานกลาง
คนรู้จักเรียนอยู่ที่คณะวิทยาการจัดการ	0.687	2.60	1.08	ปานกลาง
ระยะทางใกล้บ้าน	0.644	2.57	1.31	น้อย

จากตารางที่ 14 องค์ประกอบที่ 5 “ความคุ้นเคยกับคณะวิทยาการจัดการ” ประกอบด้วยปัจจัยทั้งหมด 3 ปัจจัย มีค่า Factor Loading ตั้งแต่ 0.644-0.765 มีค่า Eigenvalues เท่ากับ 2.111 อธิบายความแปรปรวนได้ร้อยละ 7.038 จากองค์ประกอบดังกล่าว พบว่า นักศึกษาให้ความสำคัญกับการมีเพื่อนมาศึกษาด้วย (Factor Loading = 0.765) เป็นปัจจัยแรก ปัจจัยต่อมาคือ คนรู้จักเรียนอยู่ที่คณะวิทยาการจัดการ (Factor Loading = 0.687) และระยะทางใกล้บ้าน (Factor Loading = 0.644) ตามลำดับ ทั้ง 3 ปัจจัยที่กล่าวมานั้น กลุ่มตัวอย่างให้ความสำคัญในระดับปานกลาง โดยวิเคราะห์ได้จากการหาค่า Mean ของแต่ละปัจจัย

ตารางที่ 15 แสดงปัจจัยและค่า Factor Loading ขององค์ประกอบที่ 6 “ชื่อเสียงของมหาวิทยาลัย”

ปัจจัย	Factor Loading	Mean	S.D.	ระดับความสำคัญ
ชื่อเสียงของมหาวิทยาลัย	0.780	4.14	0.77	มาก
มหาวิทยาลัยเป็นมหาวิทยาลัยของรัฐบาล	0.756	4.32	0.73	มากที่สุด

จากตารางที่ 15 องค์ประกอบที่ 6 “ชื่อเสียงของมหาวิทยาลัย” ประกอบด้วยปัจจัยทั้งหมด 2 ปัจจัย มีค่า Factor Loading ตั้งแต่ 0.756-0.780 มีค่า Eigenvalues เท่ากับ 1.963 อธิบายความแปรปรวนได้ร้อยละ 6.542 จากองค์ประกอบดังกล่าว พบว่านักศึกษาให้ความสำคัญกับชื่อเสียงของมหาวิทยาลัย (Factor Loading = 0.780) และมหาวิทยาลัยเป็นมหาวิทยาลัยของรัฐบาล (Factor Loading = 0.756) ตามลำดับ ทั้ง 2 ปัจจัยที่กล่าวมานั้น กลุ่มตัวอย่างให้ความสำคัญในระดับที่มากและมากที่สุด ตามลำดับ โดยวิเคราะห์ได้จากการหาค่า Mean ของแต่ละปัจจัย

ตารางที่ 16 แสดงปัจจัยและค่า Factor Loading ขององค์ประกอบที่ 7 “ความห่างไกล”

ปัจจัย	Factor Loading	Mean	S.D.	ระดับความสำคัญ
สถานที่ห่างไกลตัวเมือง	0.669	3.64	1.11	มาก
ห่างไกลสถานที่ท่องเที่ยว	0.554	3.47	1.04	มาก

จากตารางที่ 16 องค์ประกอบที่ 7 “ความห่างไกล” ประกอบด้วยปัจจัยทั้งหมด 2 ปัจจัย มีค่า Factor Loading ตั้งแต่ 0.554-0.669 มีค่า Eigenvalues เท่ากับ 1.645 อธิบายความแปรปรวนได้ร้อยละ 5.483 จากองค์ประกอบดังกล่าว พบว่านักศึกษาให้ความสำคัญกับสถานที่ห่างไกลตัวเมือง (Factor Loading = 0.669) และห่างไกลสถานที่ท่องเที่ยว (Factor Loading = 0.554) ตามลำดับ ทั้ง 2 ปัจจัยที่กล่าวมานั้น กลุ่มตัวอย่างให้ความสำคัญในระดับมาก โดยวิเคราะห์ได้จากการหาค่า Mean ของแต่ละปัจจัย

ตารางที่ 17 แสดงปัจจัยและค่า Factor Loading ขององค์ประกอบที่ 8 “ความเหมาะสมของค่าเทอม”

ปัจจัย	Factor Loading	Mean	S.D.	ระดับความสำคัญ
รายได้ของผู้ปกครอง	0.808	3.34	0.93	มาก
ค่าเทอมที่เหมาะสม	0.518	2.92	0.99	ปานกลาง

จากตารางที่ 17 องค์ประกอบที่ 8 “ความเหมาะสมของค่าเทอม” ประกอบด้วยปัจจัยทั้งหมด 2 ปัจจัย มีค่า Factor Loading ตั้งแต่ 0.518-0.808 มีค่า Eigenvalues เท่ากับ 1.545 อธิบายความแปรปรวนได้ร้อยละ 5.151 จากองค์ประกอบดังกล่าว พบว่านักศึกษาให้ความสำคัญกับรายได้ของผู้ปกครอง (Factor Loading = 0.808) และค่าเทอมที่เหมาะสม (Factor Loading = 0.518) ตามลำดับ ทั้ง 2 ปัจจัยที่กล่าวมานั้น กลุ่มตัวอย่างให้ความสำคัญในระดับที่มากและปานกลางตามลำดับ โดยวิเคราะห์ได้จากการหาค่า Mean ของแต่ละปัจจัย

### ตอนที่ 3 การจัดกลุ่มนักศึกษาตามองค์ประกอบที่มีผลต่อการเลือกศึกษาต่อในคณะวิทยาการจัดการ มหาวิทยาลัยศิลปากร

จากกลุ่มตัวอย่าง 287 คน โดยใช้วิธีการจัดกลุ่มตัวแปรด้วยเทคนิค K-Means Cluster Analysis โดยนำค่า Factor Score ของทั้ง 8 องค์ประกอบมาจัดกลุ่ม จากการวิเคราะห์สามารถแบ่งกลุ่มนักศึกษาได้เป็น 3 กลุ่มคือ นักศึกษาที่เน้นความต้องการพื้นฐานในการเรียน นักศึกษาที่เน้นชื่อเสียงของมหาวิทยาลัย และนักศึกษาที่เน้นความสามารถในการอยู่ในมหาวิทยาลัย



ตารางที่ 18 แสดงการจัดกลุ่มนักศึกษาตามองค์ประกอบที่มีผลต่อการเลือกศึกษาต่อในคณะ  
วิทยาการจัดการ มหาวิทยาลัยศิลปากร

องค์ประกอบ	กลุ่มนักศึกษา		
	นักศึกษาที่เน้น ความต้องการ พื้นฐานในการ เรียน	นักศึกษาที่เน้น ชื่อเสียงของ มหาวิทยาลัย	นักศึกษาที่เน้น ความสามารถใน การอยู่ใน มหาวิทยาลัย
สิ่งอำนวยความสะดวกในการเรียน	.28504	-.08472	-.16032
บรรยากาศของสถานที่	.75560	-.44851	-.19428
คณาจารย์และสาขาวิชา	.50093	-.51750	.09803
ค่าครองชีพ	-.55715	-.05165	.53702
ความคุ้นเคยกับคณะวิทยาการ จัดการ	.30752	-.65854	.41136
ชื่อเสียงของมหาวิทยาลัย	.25676	.46934	-.70660
ความห่างไกล	-.07669	-.04093	.10879
ความเหมาะสมของค่าเทอม	.09702	-.01574	-.06806
จำนวน(คน)	86	102	99

#### นักศึกษาที่เน้นความต้องการพื้นฐานในการเรียน

จากกลุ่มตัวอย่าง 287 คน พบว่าหลังจากใช้วิธีการจัดกลุ่มตัวแปรด้วยเทคนิค K-Means Cluster Analysis โดยนำค่า Factor Score ของทั้ง 8 องค์ประกอบ มาจัดกลุ่มนักศึกษาแล้วนักศึกษ  
ในกลุ่มนี้มีจำนวน 86 คน โดยนักศึกษาในกลุ่มนี้จะให้ความสำคัญกับองค์ประกอบด้านบรรยากาศ  
ของสถานที่ (.75560) เป็นสำคัญ รองลงมาคือ คณาจารย์และสาขาวิชา (.50093) ความคุ้นเคยกับ  
คณะวิทยาการจัดการ (.30752) สิ่งอำนวยความสะดวกในการเรียน (.28504) ชื่อเสียงของ  
มหาวิทยาลัย (.25676) และความเหมาะสมของค่าเทอม (.09702) ส่วนองค์ประกอบด้านความ  
ห่างไกล (-.07669) เป็นองค์ประกอบที่ไม่ได้รับความสนใจมากนัก และไม่ให้ความสำคัญกับ  
องค์ประกอบด้านค่าครองชีพ (-.55715) เลย

### นักศึกษาที่เน้นชื่อเสียงของมหาวิทยาลัย

จากกลุ่มตัวอย่าง 287 คน พบว่าหลังจากใช้วิธีการจัดกลุ่มตัวแปรด้วยเทคนิค K-Means Cluster Analysis โดยนำค่า Factor Score ของทั้ง 8 องค์ประกอบ มาจัดกลุ่มนักศึกษาแล้วนักศึกษากลุ่มนี้มีจำนวน 102 คน โดยนักศึกษากลุ่มนี้จะให้ความสำคัญกับองค์ประกอบด้านชื่อเสียงของมหาวิทยาลัยเป็นหลัก (.46934) ส่วนองค์ประกอบด้านความเหมาะสมของค่าเทอม (-.01574) ความห่างไกล (-.04093) ค่าครองชีพ (-.05165) สิ่งอำนวยความสะดวกในการเรียน (-.08472) บรรยากาศของสถานที่ (-.44851) คณาจารย์และสาขาวิชา (-.51750) เป็นองค์ประกอบที่ไม่ได้รับความสนใจมากนัก และไม่ให้ความสำคัญกับองค์ประกอบด้าน ความคุ้นเคยกับคณะวิทยาการ จัดการ (-.65854) เลย

### นักศึกษาที่เน้นความสามารถในการอยู่ในมหาวิทยาลัย

จากกลุ่มตัวอย่าง 287 คน พบว่าหลังจากใช้วิธีการจัดกลุ่มตัวแปรด้วยเทคนิค K-Means Cluster Analysis โดยนำค่า Factor Score ของทั้ง 8 องค์ประกอบ มาจัดกลุ่มนักศึกษาแล้วนักศึกษากลุ่มนี้มีจำนวน 99 คน โดยนักศึกษากลุ่มนี้จะให้ความสำคัญกับองค์ประกอบด้าน ค่าครองชีพ (.53702) เป็นสำคัญ รองลงมาคือ ความคุ้นเคยกับคณะวิทยาการ จัดการ (.41136) ความห่างไกล (.10879) คณาจารย์และสาขาวิชา (.09803) ส่วนองค์ประกอบด้าน ความเหมาะสมของค่าเทอม (-.06806) สิ่งอำนวยความสะดวกในการเรียน (-.16032) บรรยากาศของสถานที่ (-.19428) เป็นองค์ประกอบที่ไม่ได้รับความสนใจมากนัก และไม่ให้ความสำคัญกับองค์ประกอบด้าน ชื่อเสียงของมหาวิทยาลัย (-.70660) เลย

ผลงานวิจัยนักศึกษา ระดับปริญญาตรี

## บทที่ 5

### สรุป อภิปรายผล และข้อเสนอแนะ

จากการศึกษาวิจัย เรื่อง การจัดกลุ่มนักศึกษาชั้นปีที่ 1 ตามองค์ประกอบที่มีผลต่อการเลือกศึกษาต่อในคณะวิทยาการจัดการ มหาวิทยาลัยศิลปากร สามารถสรุปผล อภิปรายผล ปัญหาที่พบในการวิจัย ตลอดจนข้อเสนอแนะสำหรับการทำวิจัยครั้งต่อไปได้ ดังต่อไปนี้

#### สรุปและอภิปรายผลการวิจัย

จากการวิเคราะห์ผลการวิจัย 3 ตอนคือ 1) ข้อมูลทั่วไปของกลุ่มตัวอย่าง 2) ปัจจัยที่มีผลต่อการเลือกศึกษาต่อในคณะวิทยาการจัดการ มหาวิทยาลัยศิลปากร 3) การจัดกลุ่มนักศึกษาตามองค์ประกอบที่มีผลต่อการเลือกศึกษาต่อในคณะวิทยาการจัดการ มหาวิทยาลัยศิลปากร สามารถสรุปผล และอภิปรายผลได้ดังนี้

#### ข้อมูลทั่วไปของกลุ่มตัวอย่าง

จากผลการวิจัย พบว่ากลุ่มตัวอย่างนักศึกษา ทั้งหมด 287 คน เป็นเพศหญิง 246 คน (ร้อยละ 85.71) และเพศชาย 41 คน (ร้อยละ 14.29) เมื่อแยกกลุ่มตัวอย่างตามรายได้เฉลี่ยต่อเดือนของผู้ปกครอง พบว่าส่วนใหญ่มีรายได้เฉลี่ยต่อเดือน 15,000-30,000 บาท จำนวน 112 คน (ร้อยละ 39.02) รองลงมามีรายได้เฉลี่ยต่อเดือนต่ำกว่า 15,000 บาท จำนวน 100 คน (ร้อยละ 34.84) และมีรายได้ 30,001-50,000 บาท จำนวน 48 คน (ร้อยละ 16.73) ตามลำดับ เมื่อแยกกลุ่มตัวอย่างตามอาชีพผู้ปกครอง พบว่าส่วนใหญ่มีอาชีพรับจ้าง จำนวน 76 คน (ร้อยละ 26.48) รองลงมามีอาชีพข้าราชการ/รัฐวิสาหกิจ จำนวน 66 คน (ร้อยละ 23.00) และมีอาชีพค้าขาย จำนวน 59 คน (ร้อยละ 20.56) ตามลำดับ เมื่อแยกกลุ่มตัวอย่างตามรายได้เฉลี่ยต่อเดือนของนักศึกษา พบว่าส่วนใหญ่มีรายได้เฉลี่ยต่อเดือน 3,000-4,500 บาท จำนวน 141 คน (ร้อยละ 49.13) รองลงมามีรายได้เฉลี่ยต่ำกว่า 3,000 บาท จำนวน 103 คน (ร้อยละ 35.89) และมีรายได้เฉลี่ย 4,501-6,000 บาท จำนวน 35 คน (ร้อยละ 12.19) ตามลำดับ เมื่อแยกกลุ่มตัวอย่างตามภูมิลำเนาของนักศึกษา พบว่าส่วนใหญ่มีภูมิลำเนาอยู่ในกรุงเทพและปริมณฑล จำนวน 89 คน (ร้อยละ 31.01) รองลงมามีภูมิลำเนาอยู่ใน

ภาคกลางจำนวน 75 คน (ร้อยละ 26.13) และมีภูมิลำเนาอยู่ในภาคตะวันตก จำนวน 49 คน (ร้อยละ 17.07) ตามลำดับ เมื่อแยกกลุ่มตัวอย่างนักศึกษาตามประเภทโรงเรียนที่จบการศึกษา ระดับมัธยมศึกษาตอนปลาย พบว่าจบการศึกษาจากโรงเรียนรัฐบาล จำนวน 238 คน (ร้อยละ 82.93) และจบจากโรงเรียนเอกชน จำนวน 49 คน (ร้อยละ 17.07) เมื่อแยกกลุ่มตัวอย่างตามประเภทการสมัครเข้ามหาวิทยาลัยศิลปากร พบว่าส่วนใหญ่สมัครเข้าประเภทโควต้าพิเศษ จำนวน 100 คน (ร้อยละ 34.84) และสมัครเข้าประเภทภาคกลาง ภาคตะวันตกและภาคใต้ตอนบน จำนวน 70 คน (ร้อยละ 24.39) ตามลำดับ

### ปัจจัยที่มีผลต่อการเลือกศึกษาต่อในคณะวิทยาการจัดการ มหาวิทยาลัยศิลปากร

ผลการวิเคราะห์ปัจจัยที่มีผลต่อการเลือกศึกษาต่อในคณะวิทยาการจัดการ มหาวิทยาลัยศิลปากร พบว่าสามารถวิเคราะห์ปัจจัยดังกล่าว และแบ่งออกได้เป็น 8 องค์ประกอบได้แก่ สิ่งอำนวยความสะดวกในการเรียน บรรยากาศของสถานที่ คณะอาจารย์และสาขาวิชา ค่าครองชีพ ความคุ้นเคยกับคณะวิทยาการจัดการ ชื่อเสียงของมหาวิทยาลัย สภาพแวดล้อมทางภูมิศาสตร์ ความเหมาะสมของค่าเทอม อธิบายความแปรปรวนรวมได้ร้อยละ 58.952 โดยมีรายละเอียดปัจจัยค่า Factor Loading ค่าเฉลี่ย ส่วนเบี่ยงเบนมาตรฐาน และระดับความสำคัญขององค์ประกอบทั้ง 8 องค์ประกอบ

องค์ประกอบที่ 1 “สิ่งอำนวยความสะดวกในการเรียน” ประกอบด้วย 5 ปัจจัยคือ อาคารเรียนกว้างขวาง อาคารเรียนค่อนข้างใหม่ มีห้องคอมพิวเตอร์สำหรับนักศึกษาใช้งานฟรี อุปกรณ์การเรียนการสอนมีคุณภาพ และกิจกรรมต่างๆในมหาวิทยาลัย มีค่า Factor Loading ตั้งแต่ 0.518-0.787 มีค่า Eigenvalues เท่ากับ 2.893 อธิบายความแปรปรวนได้ร้อยละ 9.644 จากองค์ประกอบนี้จะพบว่า อาคารเรียนกว้างขวาง ถือเป็นปัจจัยที่สำคัญที่สุด ทางผู้บริหารคณะวิทยาการจัดการ จึงสมควรมีนโยบายก่อสร้างอาคารเรียนให้กว้างขวาง จัดห้องเรียนหรืออาคารเรียนไม่ให้คับแคบเกินไป

องค์ประกอบที่ 2 “บรรยากาศของสถานที่” ประกอบด้วย 3 ปัจจัยคือ สถานที่ร่มรื่น สถานที่กว้างขวาง และบรรยากาศเงียบสงบไม่วุ่นวาย มีค่า Factor Loading ตั้งแต่ 0.666-0.789 มีค่า Eigenvalues เท่ากับ 2.669 อธิบายความแปรปรวนได้ร้อยละ 8.895 จากองค์ประกอบนี้จะพบว่า กลุ่มผู้ตอบแบบสอบถามให้ความสำคัญกับสถานที่กว้างขวางมากที่สุด และจากองค์ประกอบที่ 1 ผู้ตอบแบบสอบถามให้ความสำคัญกับอาคารเรียนกว้างขวางมากที่สุด เช่นกัน ดังนั้น ผู้บริหารคณะ

วิทยาการจัดการ ไม่เพียงแต่ต้องจัดอาคารเรียนให้กว้างขวาง แต่ต้องรวมถึงสถานที่ในบริเวณต่างๆ ของมหาวิทยาลัยให้กว้างขวาง เพื่อสะดวกต่อการใช้สถานที่

องค์ประกอบที่ 3 “คณาจารย์และสาขาวิชา” ประกอบด้วย 5 ปัจจัยคือ อาจารย์ผู้สอน เป็นชาวต่างชาติ อาจารย์ผู้สอนมีเพียงพอสำหรับนักศึกษา สาขาวิชาที่เปิดสอนมีให้เลือกหลายสาขา อาจารย์ผู้สอนมีคุณวุฒิสูง และสาขาวิชาตรงกับความต้องการของตน มีค่า Factor Loading ตั้งแต่ 0.512-0.743 มีค่า Eigenvalues เท่ากับ 2.664 อธิบายความแปรปรวนได้ร้อยละ 8.879 โดยคณาจารย์ นั้นถือว่าเป็นปัจจัยสำคัญในการบริหารการศึกษา เพื่อพัฒนาองค์ความรู้ และสามารถถ่ายทอดให้แก่ นักศึกษาได้อย่างมีประสิทธิภาพ จากองค์ประกอบนี้ พบว่าอาจารย์ผู้สอนมีคุณวุฒิสูง และสาขาวิชา ตรงกับความต้องการของตน เป็นปัจจัยที่กลุ่มผู้ตอบแบบสอบถามให้ความสำคัญมาก และให้ ความสำคัญเท่ากัน ดังนั้น ผู้บริหารคณะวิทยาการจัดการควรมีนโยบายรับอาจารย์ที่มีคุณวุฒิใน ระดับสูงเข้ามาสอน แต่บางครั้งคุณวุฒิเพียงอย่างเดียวอาจไม่เพียงพอ ยิ่งถ้ามีประสบการณ์ในการ สอนจะยิ่งทำให้มีประสิทธิภาพยิ่งขึ้น และนอกจากนี้ทางผู้บริหารควรมีนโยบายในการเปิด สาขาวิชาที่กำลังเป็นที่ต้องการ และเป็นที่น่าสนใจในกลุ่มนักเรียนชั้นมัธยมศึกษาตอนปลาย เพราะ ในขณะนี้ทางคณะวิทยาการจัดการยังมีสาขาวิชาที่เปิดสอนค่อนข้างน้อย ถ้ายังเปิดสาขาวิชาเพิ่มก็จะ ยิ่งเพิ่มทางเลือกให้แก่ผู้ที่เข้ามาศึกษาต่อได้มากไปด้วย

องค์ประกอบที่ 4 “ค่าครองชีพ” ประกอบด้วย 2 ปัจจัยคือ ค่าครองชีพต่ำ และมีหอพัก สำหรับนักศึกษาในมหาวิทยาลัย มีค่า Factor Loading ตั้งแต่ 0.678-0.778 มีค่า Eigenvalues เท่ากับ 2.196 อธิบายความแปรปรวนได้ร้อยละ 7.320 จากองค์ประกอบนี้พบว่า ผู้ตอบแบบสอบถามให้ ความสำคัญกับการมีหอพักในมหาวิทยาลัย ซึ่งในการเลือกศึกษาต่อในระดับปริญญาตรี ต้อง ตัดสินใจอย่างรอบคอบ โดยส่วนใหญ่แล้วผู้ปกครองจะเข้ามามีส่วนร่วมในการตัดสินใจด้วย การที่มี หอพักในมหาวิทยาลัย ช่วยให้ผู้ปกครองรู้สึกว่าการที่บุตรหลานมีความปลอดภัยมากยิ่งขึ้น เพราะอย่าง น้อยก็แยกหอพักชาย-หญิง และช่วยลดค่าใช้จ่ายในการเดินทางเวลาไปเรียนด้วย ผู้บริหารคณะ วิทยาการจัดการควรเพิ่มจำนวนหอพักให้มากขึ้น เพราะในแต่ละปีรับนักศึกษาเข้ามาเพิ่มขึ้นทุกปี แต่หอพักยังไม่เพียงพอสำหรับนักศึกษา และนอกจากนี้การจัดการระบบสาธารณูปโภคต่างๆ ใน หอพัก เช่น น้ำ ไฟ อินเทอร์เน็ต ฯลฯ ต้องให้เกิดความสะดวกแก่นักศึกษาอย่างเพียงพอ

องค์ประกอบที่ 5 “ความคุ้นเคยกับคณะวิทยาการจัดการ” ประกอบด้วย 3 ปัจจัยคือ มี เพื่อนมาศึกษาด้วย คนรู้จักเรียนอยู่ที่คณะวิทยาการจัดการ และระยะทางใกล้บ้าน มีค่า Factor Loading ตั้งแต่ 0.644-0.765 มีค่า Eigenvalues เท่ากับ 2.111 อธิบายความแปรปรวนได้ร้อยละ 7.038 โดยในองค์ประกอบนี้ การมีเพื่อนมาศึกษาด้วยเป็นสิ่งที่ผู้ตอบแบบสอบถามให้ความสำคัญสูงสุด แสดงให้เห็นว่าส่วนใหญ่ที่นักศึกษาเลือกเข้ามาศึกษาต่อจะมีเพื่อนมาศึกษาด้วย เพราะจะทำให้รู้สึก

ว่าไม่โดดเด่น จากนโยบายการรับสมัครประเภทภาคกลาง ภาคตะวันตก และภาคใต้ตอนบน ซึ่งจะมีโควต้าไปยังโรงเรียนตามภูมิภาคดังกล่าว และให้โควต้าสาขาละ 1 คน ดังนั้นผู้บริหารคณะวิทยาการจัดการจึงควรเปลี่ยนนโยบายดังกล่าว จากสาขาละ 1 คนอาจเพิ่มเป็น 2 คน เพื่อให้ให้นักเรียนมีเพื่อนมาศึกษาด้วย เพราะนักเรียนบางคนถ้าไม่มีเพื่อนมาด้วย ตัวเองก็สละสิทธิ์ไป ทั้งๆที่คุณสมบัติก็ผ่านทุกประการ

องค์ประกอบที่ 6 “ชื่อเสียงของมหาวิทยาลัย” ประกอบด้วย 2 ปัจจัยคือ ชื่อเสียงของมหาวิทยาลัย และมหาวิทยาลัยเป็นมหาวิทยาลัยรัฐบาล มีค่า Factor Loading ตั้งแต่ 0.756-0.780 มีค่า Eigenvalues เท่ากับ 1.963 อธิบายความแปรปรวนได้ร้อยละ 6.542 การที่มหาวิทยาลัยเป็นมหาวิทยาลัยรัฐบาลคือปัจจัยหลักที่นักศึกษาเลือกเข้ามาศึกษาต่อ และเป็นปัจจัยที่ผู้ตอบแบบสอบถามให้ความสำคัญมากที่สุด จากทั้งหมด 8 องค์ประกอบ ผู้บริหารคณะวิทยาการจัดการจึงควรพัฒนา หรือสร้างความแตกต่างจากมหาวิทยาลัยรัฐบาลอื่นๆ ซึ่งมีอยู่จำนวนมากอาจจัดโครงการแนะแนวให้ความรู้เกี่ยวกับคณะวิทยาการจัดการ ตามโรงเรียนมัธยมต่างๆ ให้มากขึ้น และเพื่อให้เป็นที่รู้จักมากขึ้นด้วย

องค์ประกอบที่ 7 “ความห่างไกล” ประกอบด้วย 2 ปัจจัยคือ สถานที่ห่างไกลตัวเมือง และห่างไกลสถานที่ท่องเที่ยว มีค่า Factor Loading ตั้งแต่ 0.554-0.669 มีค่า Eigenvalues เท่ากับ 1.645 อธิบายความแปรปรวนได้ร้อยละ 5.483 จากองค์ประกอบนี้พบว่า สถานที่ห่างไกลตัวเมืองเป็นปัจจัยที่ผู้ตอบแบบสอบถามให้ความสำคัญมาก เนื่องจากมหาวิทยาลัยศิลปากร วิทยาเขตนี้เพิ่งมาเปิดเมื่อไม่นาน และในอนาคตทางผู้บริหารมีแผนจะพัฒนาต่อไปเรื่อยๆ จึงจำเป็นต้องใช้พื้นที่มากพอสมควร และบริเวณที่ตั้งห่างจากตัวเมืองหัวหินค่อนข้างมาก ปัจจัยนี้อาจทำให้ผู้ปกครองหลายๆท่านเห็นว่ามหาวิทยาลัยอยู่ห่างจากตัวเมือง จะช่วยให้บุตรหลานไม่เที่ยวมากจนไม่สนใจเรื่องเรียน ประเด็นที่พึงพิจารณาอีกประการคือ จากองค์ประกอบที่ 2 ผู้ตอบแบบสอบถามให้ความสำคัญกับบรรยากาศเงียบสงบไม่วุ่นวาย (ค่าเฉลี่ยเท่ากับ 4.03) แสดงให้เห็นว่านักศึกษาส่วนใหญ่เข้ามาศึกษาต่อเพราะสถานที่ห่างไกลตัวเมือง จึงทำให้มีบรรยากาศเงียบสงบ ผู้บริหารคณะวิทยาการจัดการจึงต้องให้ความสำคัญกับบรรยากาศบริเวณมหาวิทยาลัย ไม่ให้วุ่นวายทั้งในมหาวิทยาลัยและนอกมหาวิทยาลัย

องค์ประกอบที่ 8 “ความเหมาะสมของค่าเทอม” ประกอบด้วย 2 ปัจจัยคือ รายได้ของผู้ปกครอง และค่าเทอมที่เหมาะสม มีค่า Factor Loading ตั้งแต่ 0.518-0.808 มีค่า Eigenvalues เท่ากับ 1.545 อธิบายความแปรปรวนได้ร้อยละ 5.151 โดยในองค์ประกอบนี้รายได้ของผู้ปกครองเป็นปัจจัยที่ผู้ตอบแบบสอบถามให้ความสำคัญมาก เนื่องจากค่าใช้จ่ายต่างๆของนักศึกษา ผู้ปกครองจะเป็นผู้ออกให้ หรือในบางรายก็กู้ยืมจากกองทุนกู้ยืมเพื่อการศึกษา แต่ผู้ปกครองก็ยัง

ต้องส่งเสริมให้บ้าง ดังนั้นผู้บริหารคณะวิทยาการจัดการต้องคำนึงถึงความเหมาะสมของค่าเทอม รวมถึงค่าใช้จ่ายต่างๆกับรายได้ของผู้ปกครองของนักศึกษา อาจช่วยแบ่งเบาภาระค่าใช้จ่ายของผู้ปกครอง โดยการเพิ่มจำนวนทุนการศึกษาให้มากขึ้น เพื่อเพิ่มโอกาสให้นักศึกษามากขึ้นด้วย

### การจัดกลุ่มนักศึกษาตามองค์ประกอบที่มีผลต่อการเลือกศึกษาต่อในคณะวิทยาการจัดการ

ผลการจัดกลุ่มนักศึกษาตามองค์ประกอบที่มีผลต่อการเลือกศึกษาต่อในคณะวิทยาการจัดการ มหาวิทยาลัยศิลปากร ด้วยวิธี K-Means Cluster โดยการนำค่า Factor Score ของทั้ง 8 องค์ประกอบมาจัดกลุ่มนักศึกษา จากการวิเคราะห์สามารถแบ่งกลุ่มนักศึกษาได้เป็น 3 กลุ่มคือนักศึกษาที่เน้นความต้องการพื้นฐานในการเรียน นักศึกษาที่เน้นชื่อเสียงของมหาวิทยาลัย และนักศึกษาที่เน้นความสามารถในการอยู่ในมหาวิทยาลัย

นักศึกษากลุ่มที่เน้นความต้องการพื้นฐานในการเรียนคือ นักศึกษาที่ให้ความสำคัญกับบรรยากาศของสถานที่ และคณาจารย์และสาขาวิชา แต่ไม่ได้ให้ความสำคัญกับค่าครองชีพ นักศึกษากลุ่มนี้จึงเป็นนักศึกษาที่เจาะจงจะมาศึกษาต่อเป็นหลัก โดยไม่สนใจในเรื่องค่าใช้จ่ายหรือความเหมาะสมของค่าเทอม ซึ่งมีจำนวนทั้งสิ้น 86 คน คิดเป็น 29.97 %

นักศึกษาที่เน้นชื่อเสียงของมหาวิทยาลัยคือ นักศึกษาที่ให้ความสำคัญกับชื่อเสียงของมหาวิทยาลัยเพียงอย่างเดียว โดยไม่ได้ให้ความสำคัญกับปัจจัยอื่นเลย นักศึกษากลุ่มนี้จึงเป็นนักศึกษาที่ให้ความสำคัญกับชื่อเสียงของมหาวิทยาลัยเป็นหลัก และมีความเชื่อว่าการจะเลือกศึกษาต่อต้องเลือกมหาวิทยาลัยที่มีชื่อเสียง ซึ่งมีจำนวนทั้งสิ้น 102 คน คิดเป็น 35.54 %

นักศึกษาที่เน้นความสามารถในการอยู่ในมหาวิทยาลัยคือ นักศึกษาที่ให้ความสำคัญกับค่าครองชีพ และความคุ้นเคยกับคณะวิทยาการจัดการ แต่ไม่ได้ให้ความสำคัญกับชื่อเสียงของมหาวิทยาลัย ซึ่งคาดการณ์ได้ว่านักศึกษากลุ่มนี้คำนึงถึงเรื่องค่าใช้จ่ายในชีวิตประจำวัน รวมถึงความสัมพันธ์กับเพื่อนๆ ในขณะที่เป็นปัจจัยที่จะทำให้สามารถดำรงชีวิตอยู่ในมหาวิทยาลัยนี้ได้ อย่างราบรื่นและมีความสุข ซึ่งมีจำนวนทั้งสิ้น 99 คน คิดเป็น 34.49 %

### ปัญหาที่พบในการวิจัย

ในการแจกแบบสอบถามส่วนใหญ่ผู้วิจัยจะแจกไปตามสาขาวิชา และให้ตัวแทนแต่ละสาขาเก็บแบบสอบถามให้จึงทำให้ได้แบบสอบถามไม่ครบ ทำให้ค่อนข้างเสียเวลาในการเก็บแบบสอบถามไปบ้าง

### ข้อเสนอแนะ

ในการเก็บแบบสอบถาม กลุ่มตัวอย่างที่ทำการเก็บข้อมูลคือ นักศึกษาชั้นปีที่ 1 เพียงชั้นปีเดียว ควรขยายกลุ่มตัวอย่างในชั้นปีอื่นและคณะอื่นๆบ้าง เพื่อให้คำตอบที่ได้มีความหลากหลายมากยิ่งขึ้น



ผลงานวิจัยนักศึกษา ระดับปริญญาตรี



### บรรณานุกรม

กัลยา วาณิชย์บัญชา. การใช้ SPSS for Windows ในการวิเคราะห์ข้อมูล เวอร์ชัน 7-10. พิมพ์ครั้งที่ 3.

กรุงเทพมหานคร : โรงพิมพ์แห่งจุฬาลงกรณ์มหาวิทยาลัย,2544.

เกรียงศักดิ์ แสงจันทร์. “ปัจจัยที่ส่งผลต่อการตัดสินใจเลือกเข้าศึกษาต่อหลักสูตร

รัฐประศาสนศาสตรมหาบัณฑิต วิทยาลัยการบริหารรัฐกิจ มหาวิทยาลัยบูรพา .”

วิทยานิพนธ์ปริญญารัฐประศาสนศาสตรมหาบัณฑิต สาขาการบริหารทั่วไป

วิทยาลัยการบริหารรัฐกิจ มหาวิทยาลัยบูรพา, 2549.

พรทิพย์ พรสุริยา ปราโมทย์ พรสุริยา วชิราภรณ์ เรือนแป้น และ สรรลภสวงวนดีกุล. “การศึกษา

ตัวชี้วัดที่มีผลต่อการเลือกเข้าศึกษาต่อในคณะเกษตรศาสตร์และทรัพยากรธรรมชาติ

มหาวิทยาลัยเทคโนโลยีราชมงคลตะวันออก.” วิทยานิพนธ์ปริญญาวิทยาศาสตร

มหาบัณฑิต คณะเกษตรศาสตร์และทรัพยากรธรรมชาติ มหาวิทยาลัยเทคโนโลยี

ราชมงคล วิทยาเขตบางพระ, 2550.

รังสรรค์ ประเสริฐศรี. พฤติกรรมองค์กร. กรุงเทพมหานคร:บริษัทธรรมสาร จำกัด,2548.

วรรณรยา บุญกลิ่น. “พฤติกรรมการดูแลรูปร่างของวัยรุ่นหญิง.” สารนิพนธ์ สาขาวิชาการจัดการ

ชุมชน คณะวิทยาการจัดการ มหาวิทยาลัยการจัดการ วิทยาเขตสารสนเทศเพชรบุรี, 2548.

วิเชียร วิทขอุดม. พฤติกรรมองค์กร. กรุงเทพมหานคร:บริษัทธีระฟิล์มและไซเท็กซ์ จำกัด,2549.

สวัสดิ์ เพชรโชติวงศ์. Organization Behavior Management. เพชรบุรี : มหาวิทยาลัยนานาชาติแสตม

पोर्ट,2549.

สมลักษณ์ ลันสุชีพ. “แรงจูงใจในการเลือกศึกษาต่อวิทยาลัยนานาชาติ มหาวิทยาลัยมหิดล.”

วิทยานิพนธ์ปริญญาศิลปศาสตรมหาบัณฑิต สาขาบริหารรัฐกิจ มหาวิทยาลัยมหิดล,

2545.

อัญชลี อ่วมฉิม. “ปัจจัยที่มีผลต่อการตัดสินใจศึกษาต่อในระดับปริญญาตรีหลักสูตร

ศิลปมหาบัณฑิต สาขาวิชาการออกแบบตกแต่งภายใน ในสถาบันอุดมศึกษาเอกชน .”

วิทยานิพนธ์ปริญญาบริหารธุรกิจมหาบัณฑิต มหาวิทยาลัยเกษมบัณฑิต, 2544.

Kotler, P. Marketing Management, (11<sup>st</sup> edition). New Jersey : Pearson Education, Inc,2003.

Rao, V. R. “Taxonomy of Television Programs Based on Viewing Behavior.” Journal of Marketing Research,1975.

Yamane, T. Statistics: An Introduction Analysis, 3<sup>rd</sup> ed. New York : Harper and Row, Publishers, Inc,1967.



ผลงานวิจัยนักศึกษา ระดับปริญญาตรี

## แบบสอบถาม

เรื่อง: การจัดกลุ่มนักศึกษาชั้นปีที่ 1 ตามองค์ประกอบที่ส่งผลต่อการเลือกศึกษาต่อในคณะวิทยาการ  
จัดการ มหาวิทยาลัยศิลปากร

คำชี้แจง: โปรดใส่เครื่องหมาย ✓ ลงในช่องหน้าคำตอบที่ถูกต้องหรือตรงกับความคิดเห็นของท่าน  
มากที่สุด

## ส่วนที่ 1 ข้อมูลทั่วไป

## 1. เพศ

 หญิง ชาย

## 2. สาขา

 การจัดการธุรกิจทั่วไป การจัดการการท่องเที่ยว การจัดการชุมชน การตลาด การจัดการธุรกิจและภาษาอังกฤษ ธุรกิจโรงแรมและที่พัก รัฐประศาสนศาสตร์

## 3. รายได้ผู้ปกครองเฉลี่ยต่อเดือน

 ต่ำกว่า 15,000 บาท 15,000 – 30,000 บาท 30,001 – 50,000 บาท

บาท

 50,001 – 100,000 บาท 100,000 บาทขึ้นไป

## 4. อาชีพผู้ปกครอง

 ข้าราชการ / รัฐวิสาหกิจ ธุรกิจส่วนตัว รับจ้าง เกษตรกรรม ค้าขาย อื่นๆ.....

## 5. รายได้นักศึกษาเฉลี่ยต่อเดือน

 ต่ำกว่า 3,000 บาท 3,000 – 4,500 บาท 4,501 – 6,000 บาท 6,001 – 8,000 บาท 8,001 บาทขึ้นไป

## 6. ภูมิลำเนาของนักศึกษา

 กรุงเทพมหานครและปริมณฑล ภาคตะวันออกเฉียงเหนือ ภาคกลาง ภาคเหนือ ภาคใต้ ภาคตะวันตก ภาคตะวันออก

## 7. ประเภทโรงเรียนที่จบการศึกษาในระดับมัธยมศึกษาตอนปลาย

โรงเรียนรัฐบาล                       โรงเรียนเอกชน

## 8. ประเภทการสมัครเข้ามหาวิทยาลัยศิลปากร

โควตาพิเศษ                       ภาคกลาง ภาคตะวันตกและภาคใต้ตอนบน

Admissions กลาง                       รับตรง

ทุนอุดมศึกษาพัฒนาจ.ชายแดนภาคใต้

**ส่วนที่ 2: ปัจจัยที่ส่งผลต่อการเลือกศึกษาในคณะวิทยาการจัดการ มหาวิทยาลัยศิลปากร ของนักศึกษาชั้นปีที่ 1**

ปัจจัยที่ส่งผลต่อการเลือกศึกษาต่อในมหาวิทยาลัยศิลปากรของนศ. คณะวิทยาการจัดการ ชั้นปีที่ 1	ระดับความสำคัญ				
	มากที่สุด	มาก	ปานกลาง	น้อย	น้อยที่สุด
1. รายได้ของผู้ปกครอง					
2. ความเห็นชอบของผู้ปกครอง					
3. คนรู้จักเรียนอยู่ที่คณะวิทยาการจัดการ					
4. มีเพื่อนมาศึกษาด้วย					
5. ระยะทางใกล้บ้าน					
6. ห่างไกลบ้านมีอิสระมากขึ้น					
7. ชื่อเสียงของมหาวิทยาลัย					
8. มหาวิทยาลัยเป็นมหาวิทยาลัยรัฐบาล					
9. ค่าเทอมที่เหมาะสม					
10. อาจารย์ผู้สอนมีคุณภาพสูง					
11. อาจารย์ผู้สอนมีเพียงพอสำหรับนักศึกษา					
12. อาจารย์ผู้สอนภาษาเป็นชาวต่างชาติ					
13. สาขาวิชาที่เปิดสอนมีให้เลือกหลายสาขา					
14. สาขาวิชาตรงกับความต้องการของตน					
15. ทุนการศึกษา					
16. อุปกรณ์การเรียนการสอนมีคุณภาพ					
17. มีห้องคอมฯสำหรับนักศึกษาใช้งานฟรี					
18. อาคารเรียนกว้างขวาง					
19. อาคารเรียนค่อนข้างใหม่					

20. กิจกรรมต่างๆ ในมหาวิทยาลัย					
21. เวลาไปเรียนใช้จักรยานเป็นพาหนะ					
22. สถานที่ร่มรื่น					
23. สถานที่กว้างขวาง					
24. สถานที่ห่างไกลตัวเมือง					
25. การเดินทางสะดวก					
26. มหาวิทยาลัยกำลังพัฒนาอย่างต่อเนื่อง					
27. บรรยากาศเงียบสงบ ไม่วุ่นวาย					
28. ห่างไกลสถานที่ท่องเที่ยว					
29. ค่าครองชีพต่ำ					
30. มีหอพักสำหรับนักศึกษาภายในมหาวิทยาลัย					



ผลงานวิจัยนักศึกษา ระดับปริญญาตรี

## ประวัติผู้วิจัย

ชื่อ-สกุล นางสาวสาวิตรี ลิ้มสีตานัน  
 ที่อยู่ 274/4 หมู่ 7 ตำบลคลองวาฬ อำเภอเมือง จังหวัดประจวบคีรีขันธ์  
 7700  
 วัน เดือน ปีเกิด 10 ตุลาคม 2530  
 ประวัติการศึกษา  
 พ .ศ.2549 สำเร็จการศึกษาระดับมัธยมศึกษา จาก โรงเรียนประจวบวิทยาลัย  
 จังหวัดประจวบคีรีขันธ์  
 พ.ศ.2552 ศึกษาต่อระดับปริญญาศิลปศาสตรบัณฑิต สาขาวิชาการจัดการ  
 ธุรกิจทั่วไป คณะวิทยาการจัดการ มหาวิทยาลัยศิลปากร



ผลงานวิจัยนักศึกษา ระดับปริญญาตรี