



ความคาดหวังและการรับรู้เรื่องการฝึกงานของนักศึกษาในหลักสูตร  
สาขาวิชาการจัดการธุรกิจทั่วไป มหาวิทยาลัยศิลปากร



ผลงานวิจัยนักศึกษา ระดับปริญญาตรี

การวิจัยนี้เป็นส่วนหนึ่งของการศึกษาในรายวิชา 761 430 จุลนิพนธ์  
ตามหลักสูตรบริหารธุรกิจบัณฑิต สาขาวิชาการจัดการธุรกิจทั่วไป  
คณะวิทยาการจัดการ มหาวิทยาลัยศิลปากร  
ปีการศึกษา 2555

ความคาดหวังและการรับรู้เรื่องการฝึกงานของนักศึกษาในหลักสูตร  
สาขาวิชาการจัดการธุรกิจทั่วไป มหาวิทยาลัยศิลปากร



โดย  
นางสาววาลีณี มหาไพเราะ  
นางสาววิรอรอง มีศรีสุข

ผลงานวิทยานิพนธ์ระดับปริญญาตรี  
การวิจัยนี้เป็นส่วนหนึ่งของการศึกษาในรายวิชา 761 430 จุลนิพนธ์  
ตามหลักสูตรบริหารธุรกิจบัณฑิต สาขาวิชาการจัดการธุรกิจทั่วไป  
คณะวิทยาการจัดการ มหาวิทยาลัยศิลปากร  
ปีการศึกษา 2555

ที่ประชุมสาขาวิชาการจัดการธุรกิจทั่วไป คณะวิทยาการจัดการ มหาวิทยาลัยศิลปากร พิจารณาแล้ว  
อนุมัติให้การวิจัย เรื่อง “ความคาดหวังและการรับรู้เรื่องการฝึกงานของนักศึกษาสาขาวิชาการ  
จัดการธุรกิจทั่วไป มหาวิทยาลัยศิลปากร” เสนอโดย นางสาววาสิณี มหาพิราภรณ์ และ นางสาว  
วิรงรอง มีศรีสุข มีคุณค่าเพียงพอที่จะเป็นส่วนหนึ่งของการศึกษารายวิชา จุลนิพนธ์ ตามหลักสูตร  
ปริญญาบริหารธุรกิจมหาบัณฑิต สาขาการจัดการธุรกิจทั่วไป คณะวิทยาการจัดการ

การวิจัยเรื่อง “ความคาดหวังและการรับรู้เรื่องการฝึกงานของนักศึกษาสาขาวิชาการจัดการธุรกิจ  
ทั่วไป มหาวิทยาลัยศิลปากร” ได้ผ่านการนำเสนอในเวที การประชุมวิชาการบัณฑิตศึกษา  
ระดับชาติ ครั้งที่ 1 โดย โครงการศิลปศาสตรมหาบัณฑิต สาขารัฐศาสตร์ (ภาคพิเศษ) ภาควิชา  
รัฐศาสตร์และรัฐประศาสนศาสตร์ คณะสังคมศาสตร์ มหาวิทยาลัยเกษตรศาสตร์ ร่วมกับ สมาคม  
รัฐศาสตร์แห่งมหาวิทยาลัยเกษตรศาสตร์ ในวันศุกร์ที่ 14 ธันวาคม พ.ศ.2555 ณ โรงแรมริชมอนด์  
จังหวัดนนทบุรี

.....  
(อาจารย์ ดร. ธนินทร์ฐ์ รัตนพงษ์ภักดิ์ โย)

อาจารย์ที่ปรึกษา

วันที่.....เดือน.....พ.ศ.....

.....  
ผลงานวิทยานิพนธ์ระดับปริญญาโท (อาจารย์ นพดล ไตรวิชัยกุล)

รักษาราชการแทน

หัวหน้าสาขาวิชาการจัดการธุรกิจทั่วไป

วันที่ ..... เดือน ..... พ.ศ.....

**THE EXPECTATIONS AND PERCEPTIONS ABOUT THE APPRENTICESHIP OF  
STUDENT IN GENERAL BUSINESS MANAGEMENT PROGRAM OF  
SILPAKORN UNIVERSITY.**



**BY**

**Miss Wasinee Mahaperaporn**

**Miss Wirongrong Meesrisuk**

**ผลงานวิทยานิพนธ์ระดับปริญญาตรี**

**A Research Submitted in Partial Fulfillment of the Requirements for the Degree  
Bachelor of Business Administration Program in General Business Management**

**Faculty of Management Science**

**SILPAKORN UNIVERSITY**

**2012**

12520135, 12520139: สาขาวิชาการจัดการธุรกิจทั่วไป

คำสำคัญ: ความคาดหวัง / การรับรู้ / การฝึกงาน

วาสิณี มหาพิราภรณ์ และวิรงรอง มีศรีสุข: ความคาดหวังและการรับรู้เรื่องการฝึกงาน  
ของนักศึกษาในหลักสูตรสาขาวิชาการจัดการธุรกิจทั่วไป มหาวิทยาลัยศิลปากร. อาจารย์ที่ปรึกษา:  
อาจารย์ ดร. ธนินทร์รัฐ รัตนพงษ์ศิษย์. 68 หน้า.

### บทคัดย่อ

การวิจัยครั้งนี้มีวัตถุประสงค์เพื่อศึกษาปัจจัยส่วนบุคคลที่มีผลต่อความคาดหวังและ  
การรับรู้และศึกษาความสัมพันธ์ระหว่างความคาดหวังและการรับรู้เรื่องการฝึกงานของนักศึกษาใน  
หลักสูตรสาขาวิชาการจัดการธุรกิจทั่วไป มหาวิทยาลัยศิลปากร โดยใช้แบบสอบถามเป็นเครื่องมือ  
ในการวิจัย ทำการวิเคราะห์ข้อมูลกับนักศึกษาระดับปริญญาตรี สาขาวิชาการจัดการธุรกิจทั่วไป ชั้นปีที่ 4 ที่ได้เข้ารับ  
การฝึกงานในภาคฤดูร้อน ปีการศึกษา 2554 จำนวน 124 คน โดยใช้การวิเคราะห์ความถี่ ร้อยละ  
ค่าเฉลี่ยเลขคณิต ส่วนเบี่ยงเบนมาตรฐาน และค่าสัมประสิทธิ์สหสัมพันธ์ ในการทดสอบสมมติฐาน

ผลการวิจัย พบว่า ปัจจัยส่วนบุคคลที่ต่างกันไม่ส่งผลให้ความคาดหวังและการรับรู้  
ต่างกัน และความคาดหวังในเรื่องการฝึกงานของนักศึกษามีความสัมพันธ์กับการรับรู้ในเรื่องการ  
ฝึกงานของนักศึกษาในหลักสูตรสาขาวิชาการจัดการธุรกิจทั่วไป มหาวิทยาลัยศิลปากร และจาก  
ผลการวิจัย ควรมีการกำหนดสถานที่ฝึกงานให้ตรงกับวิชาเอกที่เลือกเรียนและควรมีการนำปัญหาที่  
เกิดขึ้นในระหว่างฝึกงานมาปรับปรุงแก้ไข และพัฒนาให้เกิดประโยชน์สูงสุดต่อตัวนักศึกษาและ  
ผู้ประกอบการ

ผลงานวิทยานิพนธ์ระดับปริญญาตรี

คณะวิทยาการจัดการ

มหาวิทยาลัยศิลปากร

ปีการศึกษา 2555

ลายมือชื่อนักศึกษา 1.....2.....

ลายมือชื่ออาจารย์ที่ปรึกษา .....

12520135, 12520139: MAJOR: GENERAL BUSINESS MANAGEMENT

KEY WORDS: EXPECTANCE / RECOGNITION / APPRENTICESHIP

WASINEE MAHAPEERAPORN AND WIRONGRORNG MEESRISUK: THE EXPECTATIONS AND PERCEPTIONS ABOUT THE APPRENTICESHIP OF STUDENT IN GENERAL BUSINESS MANAGEMENT PROGRAM OF SILPAKORN UNIVERSITY.

RESEARCH ADVISOR: TANINRAT RATTANAPONGPINYO, Ph.D. 68 pp.

**Abstract**

The purpose of this research was about the Personal factors that influence perceptions, expectations and the relationship Between expectations and perceptions regarding the placement of student in academic courses in general business management from SILPAKORN UNIVERSITY. The data collection used the questionnaire as a research tool. and analysed with students of the senior in general business management major of SILPAKORN UNIVERSITY. who have trained in the summer Of year 2554, 124 persons. The statistics shown in the forms of frequency analysis, Percentage, Arithmetic means, Standard deviation and Correlation coefficient.

In the result of research found that the that personal factors did not lead to differentiated expectations and perceptions, the expectations in the internship of students have correlated with perception about the apprenticeship of students in general business management program of SILPAKORN UNIVERSITY. From the result of research suggested that the program officers should designated place of apprenticed with learner, and should be solved the problem that occur during apprenticeship to development the benefits of both of students and entrepreneurs.

---

Faculty of Management Science                      SILPAKORN UNIVERSITY                      Academic Year 2012

Students' signatures 1..... 2.....

Research Advisor's signature .....

## กิตติกรรมประกาศ

การจัดทำวิจัยเรื่อง ความคาดหวังและการรับรู้เรื่องการฝึกงานสาขาวิชาการจัดการธุรกิจทั่วไป มหาวิทยาลัยศิลปากร ไม่อาจสำเร็จลงได้หากปราศจากการสนับสนุนและความร่วมมืออย่างดียิ่งของบุคคลหลายฝ่าย คณะผู้วิจัยจึงใคร่ขอแสดงความขอบคุณบุคคลเหล่านี้ไว้ ณ ที่นี้

ขอขอบคุณ อาจารย์ ดร. ธนินทร์ รัตนพงศ์ภิญโญ อาจารย์ที่ปรึกษาที่ให้ความอนุเคราะห์ในการให้คำปรึกษา ให้ความรู้ แนวคิด ข้อคิดเห็นตลอดจนตรวจทานแก้ไขเป็นอย่างดีจนการศึกษาครั้งนี้ไปด้วยดี

ขอขอบพระคุณเหล่าคณาจารย์คณะวิทยาการจัดการทุกท่าน ที่คอยประสิทธิ์ประสาทวิชา ความรู้แขนงต่างๆ ให้คณะผู้วิจัยในระหว่างการศึกษาอยู่ใน สาขาวิชาการจัดการธุรกิจทั่วไป คณะวิทยาการจัดการ มหาวิทยาลัยศิลปากร

ขอขอบคุณเพื่อนๆ และครอบครัวที่คอยให้กำลังใจ และคอยให้ความช่วยเหลืออยู่ตลอดระยะเวลาในการทำการศึกษาครั้งนี้ จนสำเร็จลุล่วงไปด้วยดี

และที่สำคัญที่สุดขอขอบคุณผู้ตอบแบบสอบถามทุกท่านที่สละเวลาในการตอบแบบสอบถาม เพื่อนำมาเป็นข้อมูลในการศึกษาวิจัยครั้งนี้ จนสำเร็จลุล่วงด้วยดี

ผลงานวิทยานิพนธ์ศึกษา ระดับปริญญาตรี

## สารบัญ

	หน้า
บทคัดย่อภาษาไทย .....	ง
บทคัดย่อภาษาอังกฤษ .....	จ
กิตติกรรมประกาศ.....	ฉ
สารบัญตาราง .....	ณ
<b>บทที่</b>	
1 บทนำ .....	1
ความเป็นมาและความสำคัญของปัญหา .....	1
วัตถุประสงค์ของการวิจัย .....	3
สมมติฐาน.....	3
ขอบเขตของการวิจัย .....	4
กรอบแนวความคิดการวิจัย.....	5
นิยามศัพท์เฉพาะ .....	5
ประโยชน์ที่ได้รับ .....	7
2 วรรณกรรมที่เกี่ยวข้อง .....	8
ประวัติความเป็นมาและหลักสูตรของคณะวิทยาการจัดการ สาขาวิชาการจัดการ ธุรกิจทั่วไป มหาวิทยาลัยศิลปากร .....	8
คู่มือการฝึกงานคณะวิทยาการจัดการ มหาวิทยาลัยศิลปากร .....	11
ความรู้เกี่ยวกับเรื่องการฝึกงาน .....	17
ความคาดหวังเรื่องการฝึกงาน .....	20
การรับรู้เรื่องการฝึกงาน .....	25
งานวิจัยที่เกี่ยวข้อง.....	28
3 วิธีดำเนินการวิจัย.....	32
กำหนดประชากร .....	32
เครื่องมือที่ใช้ในงานวิจัย .....	32
วิธีการดำเนินการสร้างและตรวจสอบคุณภาพเครื่องมือ .....	33
วิธีการเก็บรวบรวมข้อมูล .....	34
การวิเคราะห์ข้อมูลและสถิติที่ใช้ในการวิจัย .....	34



บทที่	หน้า
4 ผลการวิเคราะห์ข้อมูล.....	35
ส่วนที่ 1 การวิเคราะห์และแปลความหมาย ข้อมูลส่วนบุคคลเกี่ยวกับผู้ตอบ แบบสอบถาม นักศึกษาคณะวิทยาการจัดการ สาขาวิชาการจัดการ ธุรกิจทั่วไป ชั้นปีที่ 4 .....	35
ส่วนที่ 2 การวิเคราะห์ปัจจัยส่วนบุคคลที่มีผลต่อความคาดหวังและการรับรู้ เรื่องการฝึกงานของนักศึกษาคณะวิทยาการจัดการ สาขาวิชาการจัดการ ธุรกิจทั่วไป ชั้นปีที่ 4 .....	40
ส่วนที่ 3 การวิเคราะห์ความสัมพันธ์ระหว่างความคาดหวังและการรับรู้เรื่อง การฝึกงานของนักศึกษาคณะวิทยาการจัดการ สาขาวิชาการจัดการ ธุรกิจทั่วไป ชั้นปีที่ 4 .....	49
5 สรุป อภิปรายผล และข้อเสนอแนะ .....	50
สรุปผลการวิจัย .....	50
อภิปรายผล .....	53
ข้อเสนอแนะ .....	54
รายการอ้างอิง .....	55
ภาคผนวก .....	59
ประวัติผู้วิจัย .....	67

ผลงานวิทยานิพนธ์ระดับปริญญาตรี

## สารบัญตาราง

ตารางที่		หน้า
1	โครงสร้างหลักสูตรบริหารธุรกิจบัณฑิต .....	10
2	จำนวนและร้อยละของผู้ตอบแบบสอบถามจำแนกตามเพศ .....	35
3	จำนวนและร้อยละของผู้ตอบแบบสอบถามจำแนกตามวิชาเอกที่เรียน .....	36
4	จำนวนและร้อยละของผู้ตอบแบบสอบถามจำแนกตามภูมิลำเนาเดิม .....	36
5	จำนวนและร้อยละของผู้ตอบแบบสอบถามจำแนกตามค่าตอบแทนที่ได้รับ .....	37
6	จำนวนและร้อยละของผู้ตอบแบบสอบถามจำแนกตามสถานที่ฝึกงาน .....	37
7	จำนวนและร้อยละของผู้ตอบแบบสอบถามจำแนกตามภาระค่าใช้จ่ายต่อเดือน .....	38
8	จำนวนและร้อยละของผู้ตอบแบบสอบถามจำแนกตามลักษณะงานที่สนใจ .....	39
9	ความคาดหวังเรื่องการฝึกงานของผู้ตอบแบบสอบถามจำแนกตามเพศ .....	40
10	ความคาดหวังเรื่องการฝึกงานของผู้ตอบแบบสอบถามจำแนกตามวิชาเอกที่เรียน .....	40
11	ความคาดหวังเรื่องการฝึกงานของผู้ตอบแบบสอบถามจำแนกตามภูมิลำเนาเดิม .....	41
12	ความคาดหวังเรื่องการฝึกงานของผู้ตอบแบบสอบถาม จำแนกตามค่าตอบแทนที่ได้รับ .....	41
13	ความคาดหวังเรื่องการฝึกงานของผู้ตอบแบบสอบถามจำแนกตามสถานที่ฝึกงาน .....	42
14	ความคาดหวังเรื่องการฝึกงานของผู้ตอบแบบสอบถามจำแนกตามภาระค่าใช้จ่าย ต่อเดือน .....	43
15	ความคาดหวังเรื่องการฝึกงานของผู้ตอบแบบสอบถาม จำแนกตามลักษณะงานที่สนใจ .....	43
16	การรับรู้เรื่องการฝึกงานของผู้ตอบแบบสอบถามจำแนกตามเพศ .....	44
17	การรับรู้เรื่องการฝึกงานของผู้ตอบแบบสอบถามจำแนกตามวิชาเอกที่เรียน .....	45
18	การรับรู้เรื่องการฝึกงานของผู้ตอบแบบสอบถามจำแนกตามภูมิลำเนาเดิม .....	45
19	การรับรู้เรื่องการฝึกงานของผู้ตอบแบบสอบถามจำแนกตามค่าตอบแทนที่ได้รับ .....	46
20	การรับรู้เรื่องการฝึกงานของผู้ตอบแบบสอบถามจำแนกตามสถานที่ฝึกงาน .....	46
21	การรับรู้เรื่องการฝึกงานของผู้ตอบแบบสอบถามจำแนกตามภาระค่าใช้จ่ายต่อเดือน...	47
22	การรับรู้เรื่องการฝึกงานของผู้ตอบแบบสอบถามจำแนกตามลักษณะงานที่สนใจ .....	48
23	แสดงความสัมพันธ์ระหว่างความคาดหวังและการรับรู้เรื่องการฝึกงาน .....	49

## บทที่ 1

### บทนำ

#### ความเป็นมาและความสำคัญของปัญหา

มหาวิทยาลัยศิลปากร มีนโยบายการกระจายโอกาสการศึกษาไปสู่ภูมิภาค จึงขยายเขตการศึกษาไปยังวิทยาเขตแห่งใหม่ที่จังหวัดเพชรบุรี เป็นวิทยาเขตแห่งที่ 3 ของมหาวิทยาลัย ถัดจากวิทยาเขตวังท่าพระ กรุงเทพฯ และวิทยาเขตพระราชวังสนามจันทร์ จังหวัดนครปฐม

คณะวิทยาการจัดการ (Faculty of Management Science) จัดตั้งขึ้นเป็นคณะวิชาที่ 12 ในมหาวิทยาลัยศิลปากร วิทยาเขตสารสนเทศเพชรบุรี มีจุดมุ่งหมายที่จะผลิตบุคลากรในสาขาวิชาที่สามารถประกอบอาชีพอิสระได้ระดับหนึ่ง เป็นบัณฑิตที่มีความสามารถทางธุรกิจขั้นพื้นฐาน รวมทั้งมีความสามารถในการร่วมปฏิบัติงานในหน่วยงานภาครัฐ และธุรกิจเอกชนได้เป็นอย่างดี โดยคำนึงถึงความสามารถในการตอบสนองต่อความต้องการและความพึงพอใจของผู้รับบริการ คุณภาพชีวิต และคุณภาพสิ่งแวดล้อมเป็นสำคัญ จึงได้เปิดสอนหลักสูตรศิลปศาสตรบัณฑิต หลักสูตรบริหารธุรกิจบัณฑิต และหลักสูตรรัฐประศาสนศาสตร์ รวมทั้งในอุตสาหกรรม การท่องเที่ยวและทรัพยากรท่องเที่ยว และการศึกษาด้านประวัติศาสตร์และวัฒนธรรมไทย ซึ่งเป็นจุดเด่นของมหาวิทยาลัยศิลปากร ดังนั้นคณะวิทยาการจัดการ จึงได้บรรจุวิชาการฝึกงานในสถานประกอบการไว้ในแผนการเรียนของนักศึกษา คณะวิทยาการจัดการในแต่ละหลักสูตร นักศึกษาจะต้องออกฝึกงานในสถานประกอบการที่เกี่ยวข้อง ซึ่งในระเบียบการส่งตัวนักศึกษาฝึกงาน ทางมหาวิทยาลัยจะมีการประเมินผลการฝึกงานของนักศึกษาโดยอาจารย์นิเทศ และสถานที่ฝึกงาน เพื่อให้ได้ภาพที่ชัดเจนในการประเมินผลและเพื่อให้นักศึกษาเกิดการเรียนรู้และการพัฒนาในการฝึกงานเพื่อประโยชน์ของนักศึกษาในอนาคต

สาขาวิชาการจัดการธุรกิจทั่วไป มีเป้าหมายผลิตบัณฑิตที่มีความรู้ความสามารถในการบริหารธุรกิจทั้งขนาดเล็กและขนาดกลาง รู้จักนำความรู้ แนวคิด ทฤษฎี และกลยุทธ์ต่างๆ ในการจัดการไปประยุกต์ใช้ได้อย่างเหมาะสมกับการปฏิบัติงานในวงการธุรกิจหรือหน่วยงานราชการ (มหาวิทยาลัยศิลปากร, วิทยาเขตสารสนเทศเพชรบุรี, 2552)

การฝึกงาน เป็นกระบวนการที่นักศึกษานำความรู้ ทักษะ ที่ได้รับจากการศึกษาในสถานศึกษาไปฝึกปฏิบัติจริงในสถานประกอบการ เพื่อเป็นการเตรียมความพร้อมก่อนจบการศึกษา ทำให้นักศึกษามีคุณภาพตรงตามที่สถานประกอบการต้องการ และเพื่อให้นักศึกษาสามารถนำความรู้และประสบการณ์จากการฝึกงานจริงไปประยุกต์ใช้ในการประกอบวิชาชีพ

การฝึกงานจึงเป็นหัวใจสำคัญของกระบวนการเรียนรู้ที่จะช่วยเสริมสร้างและพัฒนาความรู้ประสบการณ์ ตลอดจนทักษะในการปฏิบัติงานให้แก่ผู้เรียน เพราะถือว่าการฝึกงานทำให้นักศึกษาได้มีโอกาสนำความรู้จากภาคทฤษฎีมาประยุกต์ใช้ในการปฏิบัติงานจริง ซึ่งจัดว่าเป็นการเพิ่มพูนความรู้ประสบการณ์ที่จะเป็นพื้นฐานในการประกอบอาชีพต่อไปในอนาคตอย่างมั่นคงและมีประสิทธิภาพ

จันทรา ยินดียม (2539: 18) ได้กล่าวว่า ความมุ่งหมายของการฝึกงานก็คือ ต้องการให้นักศึกษาเกิดทักษะต่อสภาพการทำงานที่แท้จริง ทั้งในด้านทักษะเกี่ยวกับความชำนาญในงานเฉพาะและทักษะที่เกี่ยวข้องกับคน ซึ่งหมายถึงการมีมนุษยสัมพันธ์กับเพื่อนร่วมงาน รวมทั้งการสร้างเจตคติที่ดีต่องานอาชีพ

คณะวิทยาการจัดการมหาวิทยาลัยศิลปากร ได้กำหนดความมุ่งหมายในการส่งนักศึกษาออกฝึกงาน ดังนี้

1. เพื่อให้นักศึกษาได้ทำความเข้าใจเกี่ยวกับระบบการบริหารจัดการขององค์กรต่างๆ และนำความรู้ที่ได้รับจากการเรียนไปประยุกต์ใช้ในสถานที่ฝึกงาน
2. เพื่อให้นักศึกษาได้มองเห็นภาพรวมของการทำงานในองค์กร และสถานประกอบการต่างๆ
3. เพื่อให้นักศึกษานำทักษะและประสบการณ์ที่ได้ไปพัฒนาตนเอง และนำไปประยุกต์ใช้สำหรับการเรียนในระดับต่อไป

อีกทั้งยังมีการกำหนดผลที่คาดว่าจะได้รับจากการฝึกงาน ดังนี้

1. นักศึกษาสามารถมองเห็นภาพการทำงานขององค์กรภาครัฐและเอกชน ได้อย่างชัดเจน

2. นักศึกษามีปฏิภาณไหวพริบ สามารถแก้ไขปัญหาเฉพาะหน้าได้

3. นักศึกษาสามารถนำทักษะและประสบการณ์ในการฝึกงานไปพัฒนาให้เกิดประโยชน์สำหรับการทำงานในอนาคต (มหาวิทยาลัยศิลปากร, คณะวิทยาการจัดการ, 2554)

ความคาดหวัง (Expectation Theory) เป็นความเชื่อหรือความคิดอย่างมีเหตุผล ในแนวทางที่จะเป็นไปได้หรือเป็นความหวังคาดการณ์ว่าต้องการจะได้ในอนาคตของบุคคล ความคาดหวังจึงเป็นสภาพทางจิตที่บุคคลคาดคะเนล่วงหน้า แต่บางสิ่งบางอย่างว่าควรจะมี ควรจะเป็น หรือควรเกิดขึ้นตามความเหมาะสม กล่าวคือ ความคาดหวัง หมายถึง ความต้องการ ความรู้สึก ความมุ่งหวัง และความคิดเห็นต่างๆ ซึ่งการออกฝึกปฏิบัติงานในครั้งนี้ นักศึกษาต่างก็มีความมุ่งหวังหรือความคาดหวังต่อการฝึกปฏิบัติงาน มีการคาดคะเนหรือคาดการณ์ล่วงหน้าเกี่ยวกับเรื่องการฝึกงานในสถานประกอบการต่างๆ ที่มีคุณภาพว่าจะได้รับในด้านความรู้ ด้านความสามารถ ด้าน

บุคลิกภาพ ด้านประสบการณ์ และด้านการพัฒนาตนเองต่อการออกฝึกปฏิบัติงานในครั้งนี้ (กุลธิดา ปาริชาต และ วิไลวัลย์ แก้วคง, 2553: 8) แต่การรับรู้ เป็นกระบวนการของการเลือก การจัดระเบียบ การจัดเก็บข้อมูล และการแปลความหมายสิ่งเร้าต่างๆที่อยู่รอบๆตัวบุคคล ซึ่งการรับรู้มิใช่ เป็นเพียงการสัมผัสสิ่งเร้าเท่านั้น แต่ยังรวมไปถึงการคัดเลือกสิ่งที่มาจากประสาทสัมผัส และแปลความหมายของสิ่งนั้น ตลอดจนการจัดเก็บความรู้ต่างๆที่เกิดจากผลกระทบของสิ่งนั้น กล่าวคือ การรับรู้ หมายถึง ความรู้ ประสบการณ์ต่างๆ ที่นักศึกษาได้รับภายหลังจากการออกฝึกปฏิบัติงาน โดยผ่านประสาทสัมผัสทั้ง 5 ได้แก่ การมองเห็น การสัมผัส การได้กลิ่น การได้รสชาติ และการได้ยิน แล้วผ่านกระบวนการแปลความหมายของอวัยวะในร่างกายอันได้แก่ สมองส่งผลให้เกิดการเปลี่ยนแปลงในด้านความรู้ ด้านความสามารถ ด้านบุคลิกภาพ ด้านประสบการณ์ และด้านการพัฒนาตนเอง

จากข้อความข้างต้น จะเห็นได้ว่าหลักสูตรสาขาวิชาการจัดการธุรกิจทั่วไป จะให้ความสำคัญต่อการฝึกงานของนักศึกษาเป็นอย่างมาก ดังนั้นคณะผู้วิจัยจึงมีความสนใจที่จะศึกษาความคาดหวังและการรับรู้เรื่องการฝึกงานของนักศึกษาสาขาวิชาการจัดการธุรกิจทั่วไป มหาวิทยาลัยศิลปากร

#### วัตถุประสงค์การวิจัย

1. เพื่อศึกษาปัจจัยส่วนบุคคลที่มีผลต่อความคาดหวังและการรับรู้เรื่องการฝึกงานของนักศึกษาในหลักสูตรสาขาวิชาการจัดการธุรกิจทั่วไป มหาวิทยาลัยศิลปากร
2. เพื่อศึกษาความสัมพันธ์ระหว่างความคาดหวังและการรับรู้เรื่องการฝึกงานของนักศึกษาในหลักสูตรสาขาวิชาการจัดการธุรกิจทั่วไป มหาวิทยาลัยศิลปากร

#### สมมติฐาน ผลงานวิจัยนักศึกษา ระดับปริญญาตรี

1. ปัจจัยส่วนบุคคลที่ต่างกัน มีผลต่อความคาดหวังเรื่องการฝึกงานที่แตกต่างกัน
  - 1.1 เพศที่ต่างกันมีผลต่อความคาดหวังเรื่องการฝึกงานที่แตกต่างกัน
  - 1.2 วิชาเอกที่เรียนต่างกันมีผลต่อความคาดหวังเรื่องการฝึกงานที่แตกต่างกัน
  - 1.3 ภูมิลำเนาที่ต่างกันมีผลต่อความคาดหวังเรื่องการฝึกงานที่แตกต่างกัน
  - 1.4 ค่าตอบแทนที่ได้รับต่างกันมีผลต่อความคาดหวังเรื่องการฝึกงานที่แตกต่างกัน
  - 1.5 สถานที่ฝึกงานที่ต่างกันมีผลต่อความคาดหวังเรื่องการฝึกงานที่แตกต่างกัน

1.6 ภาระค่าใช้จ่ายที่ต่างกันมีผลต่อความคาดหวังเรื่องการฝึกงานที่แตกต่างกัน

1.7 ลักษณะงานที่สนใจต่างกันมีผลต่อความคาดหวังเรื่องการฝึกงานที่แตกต่างกัน

## 2. ปัจจัยส่วนบุคคลที่ต่างกัน มีผลต่อการรับรู้เรื่องการฝึกงานที่แตกต่างกัน

2.1 เพศที่ต่างกันมีผลต่อการรับรู้เรื่องการฝึกงานที่แตกต่างกัน

2.2 วิชาเอกที่เรียนต่างกันมีผลต่อการรับรู้เรื่องการฝึกงานที่แตกต่างกัน

2.3 ภูมิลำเนาที่ต่างกันมีผลต่อการรับรู้เรื่องการฝึกงานที่แตกต่าง

2.4 ค่าตอบแทนที่ได้รับต่างกันมีผลต่อการรับรู้เรื่องการฝึกงานที่แตกต่างกัน

2.5 สถานที่ฝึกงานที่ต่างกันมีผลต่อการรับรู้เรื่องการฝึกงานที่ที่แตกต่างกัน

2.6 ภาระค่าใช้จ่ายที่ต่างกันมีผลต่อการรับรู้เรื่องการฝึกงานที่แตกต่างกัน

2.7 ลักษณะงานที่สนใจต่างๆกันมีผลต่อการรับรู้เรื่องการฝึกงานที่แตกต่างกัน

## 3. ความคาดหวังเรื่องการฝึกงานมีความสัมพันธ์กับการรับรู้เรื่องของการฝึกงานของ

นักศึกษาสาขาวิชาการจัดการธุรกิจทั่วไป มหาวิทยาลัยศิลปากร

### ขอบเขตของการศึกษา

#### 1. ขอบเขตด้านประชากร

กลุ่มประชากรที่ใช้ในการศึกษา คือ นักศึกษาสาขาวิชาการจัดการธุรกิจทั่วไป คณะวิทยาการจัดการ มหาวิทยาลัยศิลปากร ที่กำลังศึกษาอยู่ชั้นปีที่ 4 ปีการศึกษา 2555 จำนวน 124 คน

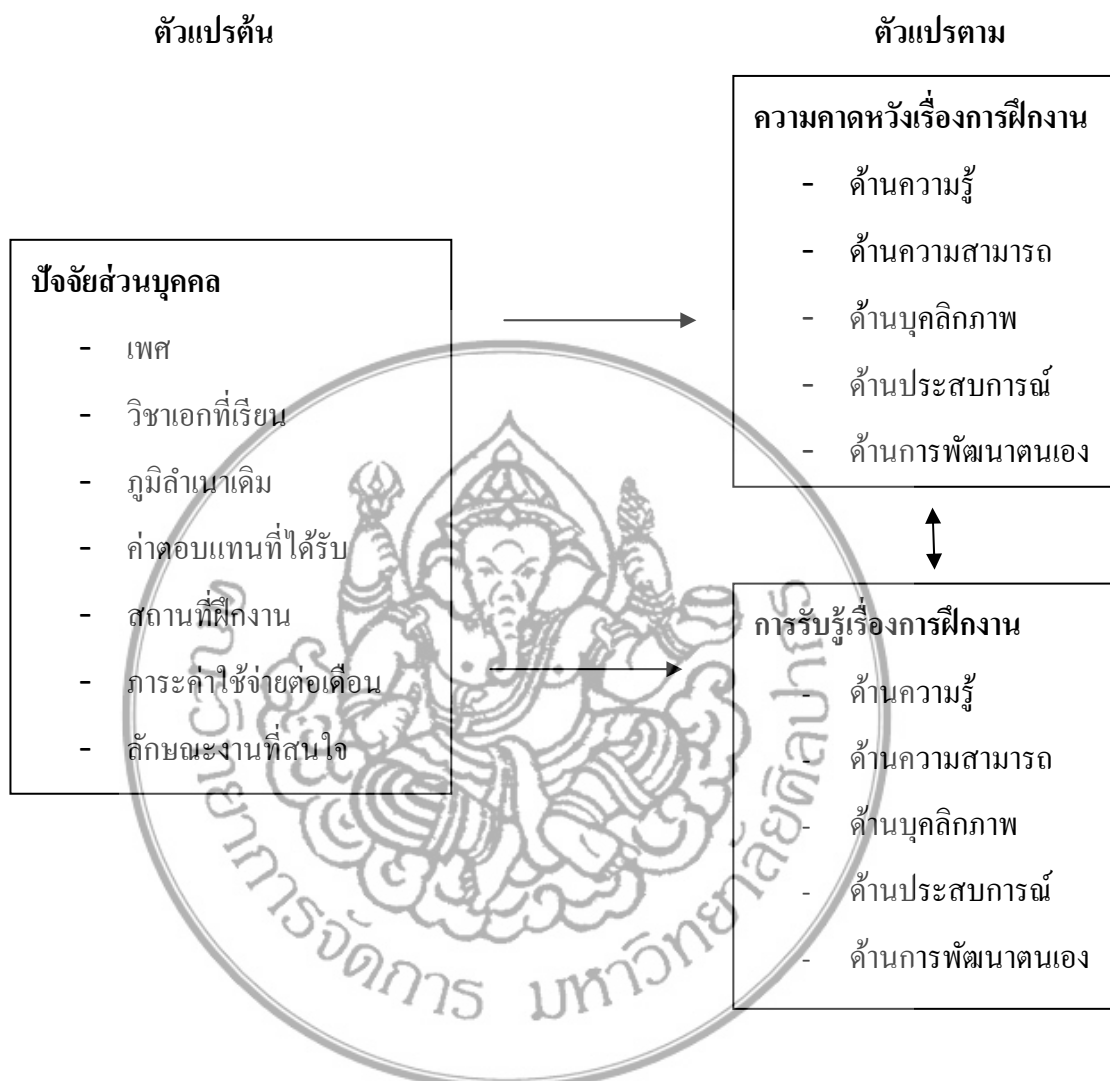
#### 2. ขอบเขตด้านเนื้อหาการวิจัย

การวิจัยครั้งนี้มุ่งศึกษาความคาดหวังและรับรู้เรื่องการฝึกงานของนักศึกษาในหลักสูตร สาขาวิชาการจัดการธุรกิจทั่วไป มหาวิทยาลัยศิลปากร ในด้านความคาดหวัง จะแบ่งเป็นด้านต่างๆ 5 ด้าน ได้แก่ ด้านความรู้, ด้านความสามารถ, ด้านบุคลิกภาพ, ด้านประสบการณ์, และด้านการพัฒนาตนเอง ส่วนในด้านการรับรู้ จะแบ่งเป็นด้านต่างๆ 5 ด้าน ได้แก่ ด้านความรู้, ด้านความสามารถ, ด้านบุคลิกภาพ, ด้านประสบการณ์, และด้านแนวทางในการพัฒนาตนเอง

#### 3. ขอบเขตด้านระยะเวลา

การศึกษาในครั้งนี้จะใช้ระยะเวลาในการดำเนินการศึกษา ตั้งแต่ เดือน มิถุนายน 2555 ถึง มีนาคม 2555

## กรอบแนวความคิดการวิจัย



ภาพประกอบที่ 1 แสดงกรอบแนวความคิดเรื่องความคาดหวังและการรับรู้เรื่องการฝึกงานของนักศึกษาในหลักสูตรสาขาวิชาการจัดการธุรกิจทั่วไป มหาวิทยาลัยศิลปากร

### นิยามศัพท์เฉพาะ

1. การฝึกงานหรือการฝึกปฏิบัติงาน หมายถึง การที่ศึกษานำความรู้ ทักษะ ที่ได้รับจากการศึกษาในสถานศึกษาไปฝึกปฏิบัติจริงในสถานประกอบการ เพื่อเป็นการเตรียมความพร้อมก่อนจบการศึกษา

2. สถานประกอบการ หมายถึง หน่วยงานของรัฐบาล รัฐวิสาหกิจ และธุรกิจเอกชนที่นักศึกษาเข้าไปฝึกปฏิบัติงาน

3. **นักศึกษาฝึกงาน** หมายถึง นักศึกษาปริญญาตรีสาขาวิชาการจัดการธุรกิจทั่วไป ชั้นปีที่ 4 คณะวิทยาการจัดการ มหาวิทยาลัยศิลปากร วิทยาเขตสารสนเทศเพชรบุรี ออกฝึกงานตามสถานศึกษาได้กำหนด

4. **อาจารย์นิเทศก์** หมายถึง อาจารย์ของคณะวิทยาการจัดการ มหาวิทยาลัยศิลปากร ที่ปฏิบัติหน้าที่นิเทศก์การฝึกงานของนักศึกษาในสถานศึกษาของตน

5. **ผู้ควบคุมงาน** หมายถึง บุคคลซึ่งเป็นพนักงานหรือผู้บริหารของสถานประกอบการที่ทำหน้าที่ควบคุมดูแล ให้คำปรึกษาแก่นักศึกษาขณะที่นักศึกษากำลังฝึกงานในสถานประกอบการ ตลอดจนทำหน้าที่ประเมินผลการฝึกงานของนักศึกษาฝึกงาน

6. **ความคาดหวังเรื่องการฝึกงาน** หมายถึง ความต้องการ ความรู้สึก ความมุ่งหวังและความคิดเห็นของนักศึกษาฝึกงานในการคาดคะเนหรือคาดการณ์ล่วงหน้าเกี่ยวกับเรื่องฝึกงานในสถานประกอบการต่างๆ ที่มีคุณภาพ สมควรจะมีหรือสมควรจะเกิดขึ้นในด้านต่างๆ 5 ด้าน ได้แก่

6.1 **ด้านความรู้** หมายถึง การเรียนรู้ ความเข้าใจหรือความคิดรวบยอด การนำไปปรับใช้ การวิเคราะห์ และการสังเคราะห์

6.2 **ด้านความสามารถ** หมายถึง มีความรู้ความเข้าใจ สามารถนำมาประยุกต์ใช้กับงานเพื่อเกิดประสิทธิภาพประสิทธิผลในการปฏิบัติงาน

6.3 **ด้านบุคลิกภาพ** หมายถึง ลักษณะเฉพาะของแต่ละบุคคล ซึ่งแสดงออกทางท่าทาง ความรู้สึกนึกคิด ความเฉลียวฉลาด ตลอดจนกิริยามารยาท ลักษณะนิสัย และอุปนิสัย

6.4 **ด้านประสบการณ์** หมายถึง การได้รับประสบการณ์ ความรู้ที่เกิดจากการที่ได้กระทำหรือพบเห็นบางสิ่งบางอย่างมาในชีวิต และสามารถนำมาประยุกต์ใช้ในการพัฒนาการทำงานต่อไป

6.5 **ด้านการพัฒนาตนเอง** หมายถึง การเปลี่ยนแปลงตนเองให้เหมาะสมเพื่อสนองความต้องการและเป้าหมายของตนเอง หรือเพื่อให้สอดคล้องกับสิ่งที่สังคมคาดหวัง ได้แก่ การปรับปรุงตน การบริหารตนและการปรับตน

จากการที่นักศึกษาคาดหวังก่อนออกฝึกงานตามสถานประกอบการ

7. **การรับรู้เรื่องการฝึกงาน** หมายถึง ความรู้ ประสบการณ์ต่างๆ ผ่านประสาทสัมผัสทั้ง 5 อันได้แก่ การมองเห็น การสัมผัส การได้กลิ่น ได้การรับรส และการได้ยินเสียง แล้วผ่านกระบวนการในการแปลความหมายของอวัยวะภายในร่างกาย อันได้แก่ สมอง ส่งผลให้เกิดการเปลี่ยนแปลงใน 5 ด้าน ได้แก่

7.1 **ด้านความรู้** หมายถึง การเรียนรู้ ความเข้าใจหรือความคิดรวบยอด การนำไปปรับใช้ การวิเคราะห์ และการสังเคราะห์



7.2 ด้านความสามารถ หมายถึง มีความรู้ความเข้าใจ สามารถนำมาประยุกต์ใช้กับงานเพื่อเกิดประสิทธิภาพประสิทธิผลในการปฏิบัติงาน

7.3 ด้านบุคลิกภาพ หมายถึง ลักษณะเฉพาะแต่ละบุคคล ซึ่งแสดงออกทางท่าทาง ความรู้สึกนึกคิด ความเฉลียวฉลาด ตลอดจนกิริยามารยาท ลักษณะนิสัย และอุปนิสัย

7.4 ด้านประสบการณ์ หมายถึง ความรู้ที่เกิดจากการที่ได้กระทำหรือพบเห็นบางสิ่งบางอย่างมาในชีวิต และสามารถนำมาประยุกต์ใช้ในการพัฒนาการทำงานต่อไป

7.5 ด้านการพัฒนาตนเอง หมายถึง การเปลี่ยนแปลงตนเองให้เหมาะสม เพื่อสนองความต้องการและเป้าหมายของตนเอง หรือเพื่อให้สอดคล้องกับสิ่งที่สังคมคาดหวัง ได้แก่ การปรับปรุงตน การบริหารตนและการปรับตน

จากการที่นักศึกษาได้รับหลังจากที่ออกฝึกงานตามสถานประกอบการ

ประโยชน์ที่ได้รับ

1. ทราบถึงปัจจัยส่วนบุคคลที่มีผลต่อความคาดหวังและการรับรู้เรื่องการฝึกงานของนักศึกษาในหลักสูตรสาขาวิชาการจัดการธุรกิจทั่วไป มหาวิทยาลัยศิลปากร
2. ทราบถึงความสัมพันธ์ระหว่างความคาดหวังและการรับรู้เรื่องการฝึกงานของนักศึกษาในหลักสูตรสาขาวิชาการจัดการธุรกิจทั่วไป มหาวิทยาลัยศิลปากร
3. เพื่อให้หน่วยงานที่เกี่ยวข้องสามารถนำข้อมูลตลอดจนผลการศึกษาไปใช้ในการวางแผนและพัฒนาวิชาการฝึกงานในแผนการเรียนของนักศึกษาคณะวิทยาการจัดการ ในแต่ละหลักสูตร

ผลงานวิจัยนักศึกษา ระดับปริญญาตรี

## บทที่ 2 วรรณกรรมที่เกี่ยวข้อง

ในการวิจัยนี้ ได้ศึกษาจากแนวคิด ทฤษฎี งานวิจัยที่เกี่ยวข้อง ซึ่งในบทนี้คณะผู้วิจัยนำเสนอตามลำดับดังต่อไปนี้

1. ประวัติความเป็นมาและหลักสูตรของคณะวิทยาการจัดการ สาขาวิชาการจัดการธุรกิจทั่วไป มหาวิทยาลัยศิลปากร

2. คู่มือการฝึกงานคณะวิทยาการจัดการ มหาวิทยาลัยศิลปากร
3. ความรู้เกี่ยวกับเรื่องการฝึกงาน
4. ความคาดหวังเรื่องการฝึกงาน
5. การรับรู้เรื่องการฝึกงาน
6. งานวิจัยที่เกี่ยวข้อง

1. ประวัติความเป็นมาและหลักสูตรของคณะวิทยาการจัดการ สาขาวิชาการจัดการธุรกิจทั่วไป มหาวิทยาลัยศิลปากร

ประวัติความเป็นมาคณะวิทยาการจัดการ

มหาวิทยาลัยศิลปากร มีนโยบายการกระจายโอกาสการศึกษาไปสู่ภูมิภาค จึงขยายเขตการศึกษาไปยังวิทยาเขตแห่งใหม่ที่จังหวัดเพชรบุรี เป็นวิทยาเขตแห่งที่ 3 ของมหาวิทยาลัย ถัดจากวิทยาเขตวังท่าพระ กรุงเทพฯ และวิทยาเขตพระราชวังสนามจันทร์ จังหวัดนครปฐม

คณะวิทยาการจัดการ (Faculty of Management Science) จัดตั้งขึ้นเป็นคณะวิชาที่ 12 ในมหาวิทยาลัยศิลปากร เริ่มจัดการเรียนการสอนที่วิทยาเขตเพชรบุรีในปี พ.ศ. 2545 ณ วิทยาเขตสารสนเทศเพชรบุรี มีจุดมุ่งหมายที่จะผลิตบุคลากรในสาขาวิชาที่สามารถประกอบอาชีพอิสระได้ระดับหนึ่ง เป็นบัณฑิตที่มีความสามารถทางธุรกิจขั้นพื้นฐาน รวมทั้งมีความสามารถในการร่วมปฏิบัติงานในหน่วยงานภาครัฐ และธุรกิจเอกชนได้เป็นอย่างดี โดยคำนึงถึงความสามารถในการตอบสนองต่อความต้องการและความพึงพอใจของผู้รับบริการ คุณภาพชีวิต และคุณภาพสิ่งแวดล้อมเป็นสำคัญ

คณะวิทยาการจัดการมีความมุ่งมั่น ที่จะเน้นให้นักศึกษาของคณะได้ฝึกฝนความรู้และทักษะในภาษาอังกฤษ และ/หรือ ภาษาต่างประเทศที่สอง รวมทั้งทักษะทางด้านเทคโนโลยี และการเป็นผู้ประกอบการ คณะยังสนับสนุนให้นักศึกษาได้รับประสบการณ์ตรง ทั้งจากการฝึกงาน การดูงาน การแข่งขันภายนอก และการทำโครงการต่างๆในทุกหลักสูตรของคณะ

### **หลักสูตรศิลปศาสตรบัณฑิต**

#### **สาขาวิชาการจัดการธุรกิจทั่วไป (ปีครับนักศึกษา ตั้งแต่ปี พ.ศ. 2552)**

มีเป้าหมายผลิตบัณฑิตที่มีความรู้ความสามารถในการบริหารธุรกิจทั้งขนาดเล็กและขนาดกลาง รู้จักนำความรู้ แนวคิด ทฤษฎีและกลยุทธ์ต่างๆ ในด้านการจัดการไปประยุกต์ใช้ได้ อย่างเหมาะสมกับการปฏิบัติงานในวงการธุรกิจหรือหน่วยราชการ

การเรียนการสอนเน้นการจัดการด้านต่างๆ อาทิ การจัดการการตลาด การจัดการการเงิน การจัดการการดำเนินงาน การจัดการทรัพยากรมนุษย์ การประยุกต์ใช้เทคโนโลยีในการบริหารจัดการ ภาษาอังกฤษ และกระบวนการวิจัย เน้นประสบการณ์ฝึกงานในสถานประกอบการจริง

#### **ต่อมาได้เปลี่ยนมาเป็นหลักสูตรบริหารธุรกิจบัณฑิต**

#### **สาขาการจัดการธุรกิจทั่วไป (ปีครับนักศึกษา ตั้งแต่ปีการศึกษา 2553)**

เน้นการผลิตบุคลากรที่มีความรู้พื้นฐานทางด้านการบริหารจัดการธุรกิจ อันจะเป็นกลไกสำคัญในการพัฒนาเศรษฐกิจและสังคมของประเทศในภาพรวม เพื่อให้เป็นไปในทิศทางที่เหมาะสม และสอดคล้องกับ แนวทางการพัฒนาด้านการจัดการสมัยใหม่ โดยเน้นการสร้างบุคลากรที่มีความเชี่ยวชาญทางด้านวิชาการและการปฏิบัติ มีความรู้ด้านภาษาต่างประเทศ และเทคโนโลยีสารสนเทศและการสื่อสาร เพื่อเข้าสู่ตลาดแรงงาน และเพื่อการศึกษาในระดับที่สูงขึ้นไป ตลอดจนเสริมสร้างการเป็นผู้ประกอบการที่มีความรู้ความสามารถ สามารถสร้าง โอกาสในการแข่งขันทางธุรกิจ และมีความรับผิดชอบต่อสังคมและสิ่งแวดล้อม พร้อมทั้งมุ่งหวังให้เกิด ตั้งก๊ปประยุคต์และบูรณาการอย่างยั่งยืน

### **โครงสร้างหลักสูตรบริหารธุรกิจบัณฑิต**

สาขาการจัดการธุรกิจทั่วไป (ตั้งแต่ปี 2553) จำนวนหน่วยกิต ตลอดหลักสูตร ไม่น้อยกว่า 136 หน่วยกิต ประกอบด้วยโครงสร้างหลักสูตร 3 หมวดวิชา คือ หมวดวิชาศึกษาทั่วไป หมวดวิชาเฉพาะ และหมวดวิชาเลือกเสรี โดยมีรายละเอียดดังนี้

ตารางที่ 1 โครงสร้างหลักสูตรบริหารธุรกิจบัณฑิต

หมวดวิชา	จำนวนหน่วยกิตหลักสูตร การศึกษาปกติ
<b>1. หมวดวิชาศึกษาทั่วไป</b>	<b>ไม่น้อยกว่า 30</b>
กลุ่มวิชาภาษา	12
กลุ่มวิชาวิทยาศาสตร์และคณิตศาสตร์	3
กลุ่มวิชาสังคมศาสตร์และมนุษยศาสตร์	15
<b>2. หมวดวิชาเฉพาะ</b>	<b>100</b>
วิชาบังคับคณะ	48
วิชาบังคับเอก	37
วิชาเลือกเอก	15
วิชาปฏิบัติการ	ไม่น้อยกว่า 240 ชั่วโมง
<b>3. หมวดวิชาเลือกเสรี</b>	<b>6</b>
<b>รวมหน่วยกิตสะสมไม่น้อยกว่า</b>	<b>136</b>

การวัดผลและการดำเนินการศึกษา

หลักสูตรบริหารธุรกิจบัณฑิต สาขาวิชาการจัดการธุรกิจทั่วไป ระเบียบการวัดผล การศึกษาให้เป็นไปตามข้อบังคับ ของมหาวิทยาลัยศิลปากร ว่าด้วยการศึกษาระดับปริญญาบัณฑิต พ.ศ. 2537 โดยมีข้อกำหนดดังนี้

1. สอบได้หน่วยกิตสะสมครบถ้วนตามหลักสูตร ไม่น้อยกว่า 136 หน่วยกิต
2. สอบได้ระดับเฉลี่ยสะสมตลอดหลักสูตรไม่ต่ำกว่า 2.00 และระดับเฉลี่ยสะสมของ วิชาเอกไม่ต่ำกว่า 2.00

3. ผ่านการฝึกปฏิบัติการการจัดการธุรกิจทั่วไปตามที่คณะกรรมการประจำหลักสูตรที่ กำหนด

จากข้อความข้างต้น คณะผู้วิจัยได้ทราบว่า คณะวิทยาการจัดการ สาขาวิชาการจัดการ ธุรกิจทั่วไป มหาวิทยาลัยศิลปากร เน้นการผลิตบุคลากรที่มีความรู้พื้นฐานทั้งด้านการบริหารจัดการ ธุรกิจทั่วไป โดยเน้นการสร้างบุคลากรที่มีความเชี่ยวชาญทั้งทางด้านวิชาการและปฏิบัติการ มีความมุ่งมั่นให้เกิดสัมฤทธิ์ผลและการบูรณาการอย่างยั่งยืน อีกทั้งคำนึงถึงการจัดการฝึก ปฏิบัติงานโดยจัดให้เป็นส่วนหนึ่งในการเรียนการสอนด้วย

## 2. คู่มือการฝึกงานคณะวิทยาการจัดการ มหาวิทยาลัยศิลปากร

เนื่องด้วยคณะวิทยาการจัดการ มหาวิทยาลัยศิลปากร วิทยาเขตเพชรบุรี ได้เปิดการสอน หลักสูตรศิลปศาสตรบัณฑิต หลักสูตรบริหารธุรกิจบัณฑิต และหลักสูตรรัฐประศาสนศาสตร์ โดยแต่ละหลักสูตรมุ่งเน้นในด้านการบริหารจัดการธุรกิจ และการเป็นผู้ประกอบการ รวมทั้งในอุตสาหกรรมการท่องเที่ยว และทรัพยากรการท่องเที่ยว และการศึกษาด้านประวัติศาสตร์ และวัฒนธรรมไทย ซึ่งเป็นจุดเด่นของมหาวิทยาลัยศิลปากร ดังนั้น คณะวิทยาการจัดการจึงได้บรรจุ วิชาการศึกษาฝึกงานไว้ในแผนการเรียนของนักศึกษาคณะวิทยาการจัดการในแต่ละหลักสูตร นักศึกษา จะต้องออกฝึกงานในสถานประกอบการที่เกี่ยวข้อง ซึ่งในระเบียบการส่งนักศึกษาฝึกงานทาง มหาวิทยาลัยจะมีการประเมินผลการฝึกงานของนักศึกษา โดยอาจารย์นิเทศ และสถานที่ฝึกงาน เพื่อให้ได้ภาพที่ชัดเจนในการประเมินผล และเพื่อให้นักศึกษาเกิดการเรียนรู้และการพัฒนาในการ ฝึกงานเพื่อประโยชน์ของนักศึกษาในอนาคต

### วัตถุประสงค์

1. เพื่อให้นักศึกษาได้ทำความเข้าใจเกี่ยวกับระบบการบริหารจัดการขององค์กรต่างๆ และนำความรู้ที่ได้จากการเรียนไปประยุกต์ใช้ในสถานที่ฝึกงาน
2. เพื่อให้ให้นักศึกษาได้มองเห็นภาพรวมของการทำงานในองค์กร และสถานประกอบการต่างๆ
3. เพื่อให้ศึกษานำทักษะและประสบการณ์ที่ได้ไปพัฒนาตนเอง และนำไปประยุกต์ใช้สำหรับการเรียนในระดับต่อไป

### ลักษณะของงาน

การฝึกงานในสถานประกอบการด้านธุรกิจ มีขอบเขตการฝึกงานดังนี้

1. การเรียนรู้โครงสร้างการทำงาน และการบริหารจัดการภายในองค์กรภาครัฐ และเอกชน

2. การประสานงานทั่วไปภายในองค์กรภาครัฐและเอกชน

3. งานธุรการทั่วไป

4. งานด้านการให้บริการแก่ลูกค้า และนักท่องเที่ยว

5. งานด้านการบัญชี และการเงิน

6. งานด้านการบริหารงานบุคคล

7. งานด้านการประชาสัมพันธ์และเผยแพร่ข้อมูลด้านการท่องเที่ยวหรือข้อมูล

สินค้าขององค์กร

8. งานด้านการวิจัยและพัฒนา

9. งานด้านการตลาด

10. งานด้านเทคโนโลยีและข้อมูลสารสนเทศ

### ผลที่คาดว่าจะได้รับ

1. นักศึกษาสามารถมองเห็นภาพการทำงานขององค์กรภาครัฐและภาคเอกชน ได้อย่างชัดเจน

2. นักศึกษามีปฏิภาณไหวพริบ สามารถแก้ไขปัญหาเฉพาะหน้าได้

3. นักศึกษาสามารถนำทักษะและประสบการณ์ในการฝึกงานไปพัฒนาให้เกิดประโยชน์สำหรับการทำงานในอนาคต

### การปฏิบัติตนของนักศึกษาระหว่างฝึกงาน

ระหว่างที่นักศึกษาฝึกงาน นักศึกษาจำเป็นต้องปฏิบัติตามระเบียบข้อบังคับของมหาวิทยาลัย และสถานที่ฝึกงาน เพื่อความเป็นระเบียบเรียบร้อย และชื่อเสียงของมหาวิทยาลัยซึ่งจะส่งผลต่อการประเมินผลการฝึกงานของนักศึกษา

### หน้าที่และความรับผิดชอบของนักศึกษา

นักศึกษาฝึกงานจะต้องปฏิบัติตน ดังต่อไปนี้

1. ปฏิบัติตามกฎระเบียบข้อบังคับของมหาวิทยาลัย และสถานที่ฝึกงานอย่างเคร่งครัด
2. เข้าฝึกงาน โดยสม่ำเสมอ และปฏิบัติงานตามที่ได้รับมอบหมายด้วยความตั้งใจ
3. จดบันทึกการฝึกงานประจำวัน เพื่อเสนอให้ผู้ควบคุมการฝึกงานตรวจสอบ และให้ความเห็นตามระยะเวลาที่กำหนด

### แนวทางปฏิบัติตนในระหว่างฝึกงาน

1. การแต่งกาย การแต่งกายของนักศึกษาในระหว่างฝึกงาน ให้นักศึกษาแต่งกายตามระเบียบของมหาวิทยาลัย หรือตามที่สถานที่ฝึกงานกำหนด

### 2. การปฏิบัติงาน

2.1 ระยะเวลาในการฝึกปฏิบัติงานของนักศึกษาเท่ากับ 8 ชั่วโมงต่อวัน หากเกินกว่าที่กำหนดให้ขึ้นอยู่กับข้อตกลงระหว่างนักศึกษากับสถานที่ฝึกงาน

2.2 นักศึกษาไม่มีสิทธิ์เรียกร้องเงินเดือน ค่าแรง หรือค่าตอบแทนใดๆ จากสถานที่ฝึกงาน (กรณีทำงาน ในเวลาปกติ ตามข้อที่ 2.1)

2.3 หากสถานที่ฝึกงานต้องการให้นักศึกษาทำงานนอกเวลาฝึกงาน ให้ขึ้นอยู่กับการยินยอมของนักศึกษาและสถานที่ฝึกงานควรพิจารณาให้ค่าตอบแทนนักศึกษาฝึกงานตามอัตราค่าตอบแทนที่สถานที่ฝึกงานเห็นสมควร

2.4 นักศึกษาต้องฝึกงานตามวันและเวลาที่สถานที่ฝึกงานกำหนด

2.5 นักศึกษาจะมีต้องเวลาในการฝึกงาน ไม่นต่ำกว่า 80% ของเวลาที่กำหนด รวมทั้งการเข้าร่วมปฐมนิเทศและปัจฉิมนิเทศตามที่มหาวิทยาลัยกำหนด

2.6 หากเกิดเหตุสุดวิสัยที่ต้องหยุดฝึกงานให้อยู่ในดุลยพินิจอาจารย์นิเทศและคณะกรรมการประจำหลักสูตร

### 3. การปฏิบัติตนในระหว่างฝึกงาน

#### 3.1 ข้อควรปฏิบัติ

- นักศึกษาจะต้องอยู่ในสถานที่ฝึกงานตลอดเวลา ห้ามละทิ้งงาน หรือออกนอกสถานที่ฝึกงานโดยไม่ได้รับอนุญาตจากผู้ควบคุมการฝึกงาน
- นักศึกษาควรอ่อนน้อมถ่อมตน และปฏิบัติตนตามคำแนะนำ และยอมรับการว่ากล่าวตักเตือนของผู้ควบคุมการฝึกงานในสถานที่ฝึกงานอย่างเคร่งครัด
- นักศึกษาควรรักษาความลับของสถานที่ฝึกงานอย่างเคร่งครัด
- นักศึกษาต้องปฏิบัติตามกฎ ระเบียบ ข้อบังคับของสถานที่ฝึกงาน

#### 3.2 ข้อห้ามปฏิบัติ

- ก่อการทะเลาะวิวาทหรือยุ่งให้แตกความสามัคคี
- เล่นการพนัน
- ทำลายทรัพย์สินสมบัติส่วนรวมหรือของบุคคลอื่นให้เสียหาย
- ดื่มสุรา หรือสิ่งเสพติดต่าง ๆ ขณะปฏิบัติงาน
- ลักขโมย
- กระทำผิดฐานชู้สาว
- กระทำความผิดในคดีอาญาหรือคดีแพ่ง

### 4. การลาฝึกงาน

#### 4.1 ลาป่วย

- ถ้าลาป่วยไม่เกิน 3 วัน นักศึกษาต้องยื่นใบลาต่อผู้ควบคุมการฝึกงานในวันแรกของการกลับมาปฏิบัติงาน (หรือตามสถานที่ฝึกงานกำหนด)
- ถ้าลาป่วยเกิน 3 วัน ให้ยื่นใบลาและใบรับรองแพทย์ต่อผู้ควบคุมการฝึกงาน และแจ้งให้อาจารย์นิเทศทราบ
- ถ้าลาป่วยเกิน 15 วัน ให้แจ้งให้ผู้ควบคุมการฝึกงานและอาจารย์นิเทศทราบ เพื่อพิจารณาดำเนินการต่อไป

#### 4.2 ลากิจ

- ถ้ามีเหตุจำเป็นต้องยื่นใบลาล่วงหน้า 3 วัน ต่อผู้ควบคุมการปฏิบัติงาน (หรือตามสถานที่ฝึกงานกำหนด)
- ถ้ามีเหตุจำเป็นต้องลาเกิน 2 วัน แต่ไม่เกิน 7 วัน ให้ยื่นใบลาต่อผู้ควบคุมการฝึกงานและอาจารย์นิเทศ
- การลากิจต้องได้รับการอนุญาตจากสถานที่ฝึกงานก่อน

#### 4.3 การลาชั่วคราว หรือลาบางชั่วโมง

ต้องขออนุญาตจากผู้ควบคุมการฝึกงาน เพื่อไม่ให้เกิดการละทิ้งงาน และนักศึกษาต้องกรอกใบลาชั่วโมงด้วย (ถ้ามี)

#### 5. การลงโทษ

5.1 ภาคทัณฑ์ สำหรับความผิดที่ผู้กระทำผิดเคยได้รับการกล่าวตักเตือนแล้ว  
กระทำผิด

5.2 ยกเลิกการฝึกงาน โดยสถานที่ฝึกงาน สำหรับผู้ที่เคยได้รับการภาคทัณฑ์มาแล้วกระทำความผิดซ้ำ

#### 6. วิธีการพิจารณาโทษ

เมื่อนักศึกษากระทำความผิดระหว่างฝึกงานผู้ควบคุมการฝึกงานและอาจารย์นิเทศเป็นผู้พิจารณาโทษดังนี้

6.1 ว่ากล่าวตักเตือน โดยผู้ควบคุมการฝึกงาน

6.2 ผู้ควบคุมการฝึกงานรายงานการกระทำผิดต่ออาจารย์นิเทศ ด้วยจดหมายหรือโทรศัพท์

6.3 เมื่อได้รับรายงานการกระทำผิด ให้อาจารย์นิเทศหาข้อเท็จจริงเบื้องต้น และรายงานต่อคณะกรรมการดำเนินการฝึกปฏิบัติงานของสาขาวิชา เพื่อพิจารณาโทษตามข้อที่ 5 (การลงโทษ)

6.4 การภาคทัณฑ์สำหรับนักศึกษาที่กระทำความผิด ตามข้อ 5.1 ให้สถานที่ฝึกงานรายงานการกระทำผิดต่อคณะกรรมการประจำหลักสูตรเป็นลายลักษณ์อักษร โดยคณะกรรมการประจำหลักสูตรจะดำเนินการตามระเบียบของมหาวิทยาลัยต่อไป

#### 7. การอุทธรณ์คำสั่งลงโทษ

ถ้านักศึกษาเห็นว่าตนเองไม่ได้รับความเป็นธรรม ให้อุทธรณ์คำสั่งลงโทษเป็นลายลักษณ์อักษรไปยังคณะบดีภายใน 7 วัน นับแต่วันที่รับทราบคำสั่งลงโทษ



## 8. สิทธิของนักศึกษา

**8.1 การยกเลิกการฝึกงาน** นักศึกษามีสิทธิของยกเลิกการฝึกงานหากมีเหตุจำเป็น ทั้งนี้ ต้องอยู่ภายใต้การพิจารณาของคณะกรรมการประจำหลักสูตรเป็นกรณีไป

**8.2 การรับค่าตอบแทน** นักศึกษามีสิทธิรับค่าตอบแทนนอกเวลาฝึกงานปกติ (8 ชั่วโมงต่อวัน) ทั้งนี้ ต้องขึ้นอยู่กับข้อตกลงระหว่างนักศึกษากับสถานที่ฝึกงาน

**8.3 การปฏิเสธการทำงานนอกเวลาปกติ** นักศึกษาฝึกงานมีสิทธิปฏิเสธการทำงานนอกเวลาปกติ (8 ชั่วโมงต่อวัน) โดยไม่ถือเป็นความผิด

### บทบาทและหน้าที่ของผู้ควบคุมการฝึกงานและอาจารย์นิเทศ

ผู้ควบคุมการฝึกงาน และอาจารย์นิเทศมีบทบาทสำคัญต่อการประเมินผลฝึกงานของนักศึกษาตลอดจนควบคุมความประพฤติ อบรม และให้คำปรึกษาแก่นักศึกษา โดยทั้งสององค์ประกอบมีหน้าที่ดังนี้

#### 1. บทบาทและหน้าที่ของผู้ควบคุมการฝึกงาน

##### 1.1 บทบาทในการประเมินผลการฝึกงานของนักศึกษา

ผู้ควบคุมการฝึกงานมีบทบาทในการประเมินการฝึกงานของนักศึกษา โดยเป็นผู้ให้คะแนนการปฏิบัติงานของนักศึกษา ทั้งนี้การประเมินของผู้ควบคุมการฝึกงาน เป็นการประเมินในด้านประสิทธิภาพในการทำงานของนักศึกษาตามที่ได้รับมอบหมาย ด้านมนุษยสัมพันธ์ ด้านการเรียนรู้ และการพัฒนาตนเอง

**1.2 การควบคุมความประพฤติของนักศึกษาฝึกงานให้เป็นไปตามกฎและระเบียบของสถานที่ฝึกงาน**

ผู้ควบคุมการฝึกงานมีอำนาจและหน้าที่โดยชอบธรรมในการควบคุมนักศึกษาฝึกงาน ให้ปฏิบัติตามกฎระเบียบของสถานที่ฝึกงาน หากนักศึกษาฝ่าฝืนหรือไม่ปฏิบัติตาม ผู้ควบคุมการฝึกงานสามารถกล่าวตักเตือนและลงโทษได้ตามสมควร

##### 1.3 การอบรมและการสอนงานให้กับนักศึกษา

ผู้ควบคุมการฝึกงานมีบทบาทสำคัญต่อการเรียนรู้และการสร้างประสบการณ์แก่นักศึกษาฝึกงาน สร้างความเข้าใจ ด้านการบริหารจัดการภายในองค์กร ถ่ายทอดความรู้ ทักษะ และประสบการณ์การทำงานให้นักศึกษา ทั้งนี้ ผู้ควบคุมการฝึกงานเปรียบเสมือนครูอีกหนึ่งคน

#### 2. บทบาทและหน้าที่ของอาจารย์นิเทศ

##### 2.1 การติดตามและประเมินผลการฝึกงานของนักศึกษา

อาจารย์นิเทศมีบทบาทในการติดตามและประเมินผลการฝึกงานของนักศึกษา โดยมีหน้าที่เดินทางไปนิเทศนักศึกษาในสถานที่ฝึกงาน เพื่อพิจารณาผลการปฏิบัติงานของนักศึกษา และพัฒนาการเรียนรู้อีกทั้งประการหนึ่ง อาจารย์นิเทศมีหน้าที่ในการประเมินผล รายงานการฝึกปฏิบัติงาน และจัดสัมมนาการฝึกงานของนักศึกษา ซึ่งเป็นการประมวลความรู้ภาคทฤษฎี และภาคปฏิบัติไว้ด้วยกัน

## 2.2 การให้คำปรึกษาแก่นักศึกษาฝึกงาน

อาจารย์นิเทศมีหน้าที่ให้คำปรึกษาแก่นักศึกษาทั้งในด้านการปฏิบัติงาน การปรับตัว และการแก้ไขปัญหาต่างๆ ที่เกิดขึ้นในระหว่างการฝึกงาน โดยสอบถามและพูดคุยกับผู้ควบคุมการฝึกงาน ถึงปัญหาต่างๆ เพื่อหาแนวทางในการป้องกันและแก้ไข หากได้รับรายงานเกี่ยวกับการกระทำผิดของนักศึกษา อาจารย์นิเทศจะต้องสืบสวนหาข้อเท็จจริง และรายงานให้คณะกรรมการประจำหลักสูตรทราบ

### การติดตามและประเมินผล

#### วิธีการประเมินผลการฝึกงาน

เมื่อนักศึกษาได้เข้าไปในสถานที่ฝึกงานเป็นที่เรียบร้อยแล้วอาจารย์นิเทศจะเดินทางไปนิเทศและติดตามผลการฝึกงาน 2 ครั้ง คือ ในช่วงสัปดาห์ที่ 2-3 และสัปดาห์ที่ 4-6 ของการฝึกงาน ทั้งนี้ นักศึกษาต้องฝึกงานตามที่หลักสูตรกำหนด ในระหว่างฝึกงานนักศึกษาต้องมีความประพฤติเรียบร้อยไม่ก่อให้เกิดความเสียหายแก่สถานที่ฝึกงาน และชื่อเสียงของมหาวิทยาลัย วิธีการประเมินผลการฝึกงาน ประกอบด้วย

1. การประเมินโดยสถานที่ฝึกงาน คณะวิทยาการจัดการได้ให้น้ำหนักในการประเมินของสถานประกอบการ คิดเป็น ร้อยละ 50 จากคะแนนทั้งหมด เป็นการประเมินด้านการปฏิบัติงานของนักศึกษา และการปรับตัวในการทำงาน จัดทำการประเมินผลในสัปดาห์ที่ 3 และสัปดาห์ที่ 6 หรือหลังจากการเสร็จสิ้นการฝึกงาน

2. การประเมินโดยอาจารย์นิเทศ คณะวิทยาการจัดการได้ให้น้ำหนักในการประเมินของอาจารย์ คิดเป็น ร้อยละ 30 จากคะแนนทั้งหมด เป็นการติดตามผลการปฏิบัติงานและความประพฤติของนักศึกษา จะทำการประเมินในสัปดาห์ที่ 3 และสัปดาห์ที่ 6 หรือหลังจากการเสร็จสิ้นการฝึกงาน

3. การทำรายงานการฝึกปฏิบัติงาน นักศึกษาจะต้องทำรายงานการฝึกปฏิบัติงาน เพื่อเป็นการประมวลความรู้ด้านทฤษฎีและการปฏิบัติงาน อาจารย์ประจำหลักสูตรจะเป็นผู้ประเมิน คิดเป็น ร้อยละ 20 จากคะแนนทั้งหมด

**4. การจัดสัมมนาฝึกงาน** เพื่อเป็นการประเมินความรู้ด้านทฤษฎีและการปฏิบัติของนักศึกษาฝึกงาน ที่ฝึกงานในสถานประกอบการต่างๆ และทำงานในลักษณะที่แตกต่างกัน

#### **เกณฑ์การประเมินผลการฝึกงาน**

เมื่อนักศึกษาเสร็จสิ้นการฝึกงานครบตามกำหนดแล้วให้ส่งรายงานการฝึกปฏิบัติงานกับอาจารย์ประจำหลักสูตร และการจัดสัมมนาการฝึกงานในสัปดาห์ที่ 3-4 ของภาคการศึกษาถัดไป อาจารย์ประจำหลักสูตรจะเป็นผู้รวบรวมคะแนนทั้ง 3 ส่วน และคะแนนทั้งหมด เป็นค่าระดับคะแนน โดยมีเกณฑ์การประเมินดังนี้

1. คะแนนรวมตั้งแต่ 70 คะแนนขึ้นไป ได้ค่าระดับ S (Satisfied)
2. คะแนนรวมต่ำกว่า 70 คะแนน ได้ค่าระดับ U (Unsatisfied)

**หากนักศึกษาได้รับค่าระดับคะแนน U ถือว่าไม่ผ่านการฝึกงาน นักศึกษาจะต้องลงทะเบียนวิชาฝึกงานและเข้าฝึกงานในสถานประกอบการอีกครั้ง**

จากข้อความข้างต้น คณะผู้วิจัยได้ทราบว่า คณะวิทยาการจัดการ มหาวิทยาลัยศิลปากร วิทยาเขตสารสนเทศเพชรบุรี ได้เปิดสอนหลักสูตรศิลปศาสตรบัณฑิต บริหารธุรกิจ บัณฑิต และหลักสูตรรัฐประศาสนศาสตร์ โดยเน้นในด้านการบริการจัดการธุรกิจ และเป็นผู้ประกอบการ คณะวิทยาการจัดการ มหาวิทยาลัยศิลปากร วิทยาเขตสารสนเทศเพชรบุรี บรรจุวิชาการฝึกงานไว้ในแผนการเรียนการสอนของนักศึกษา นักศึกษาจะต้องปฏิบัติงานในสถานประกอบการ เพื่อให้ นักศึกษาเกิดการเรียนรู้และพัฒนาในการฝึกงานเพื่อประโยชน์ของนักศึกษาในอนาคต อีกทั้งทราบถึงกระบวนการต่างๆของการออกฝึกงานอย่างครบถ้วนและชัดเจน เพื่อให้ นักศึกษาได้ปฏิบัติตนระหว่างฝึกออกปฏิบัติงานได้อย่างถูกต้อง

### **ผลงานวิทยานิพนธ์ระดับปริญญาตรี**

**3. ความรู้เกี่ยวกับเรื่องการฝึกงาน**

#### **การฝึกงาน**

พินันท์ กำบอนพิทักษ์ (2542: 7) ได้ให้ความหมายของการฝึกงานไว้ว่า เป็นการฝึกปฏิบัติงานจริงในสถานประกอบการต่างๆ โดยมีการนำเอาความรู้ที่ได้ศึกษามาทั้งหมด ทั้งภาคทฤษฎี และภาคปฏิบัติมาใช้ในการฝึกงาน เพื่อเป็นการเตรียมความพร้อมก่อนจบการศึกษา เพื่อนำเอาประสบการณ์จากการฝึกงานจริงไปประยุกต์ใช้ในการประกอบอาชีพต่อไป

อวิศดา อินยาศรี (2541: 19) ได้ให้ความหมายของการฝึกงานไว้ว่า เป็นกระบวนการฝึกหัดทักษะวิชาชีพของผู้เรียน ให้มีทักษะพร้อมที่จะไปสู่งานอาชีพ ได้อย่างมีประสิทธิภาพ โดยนักศึกษาจะได้รับประสบการณ์วิชาชีพโดยตรง จากการฝึกงานในสถานประกอบการ ซึ่งนักศึกษา

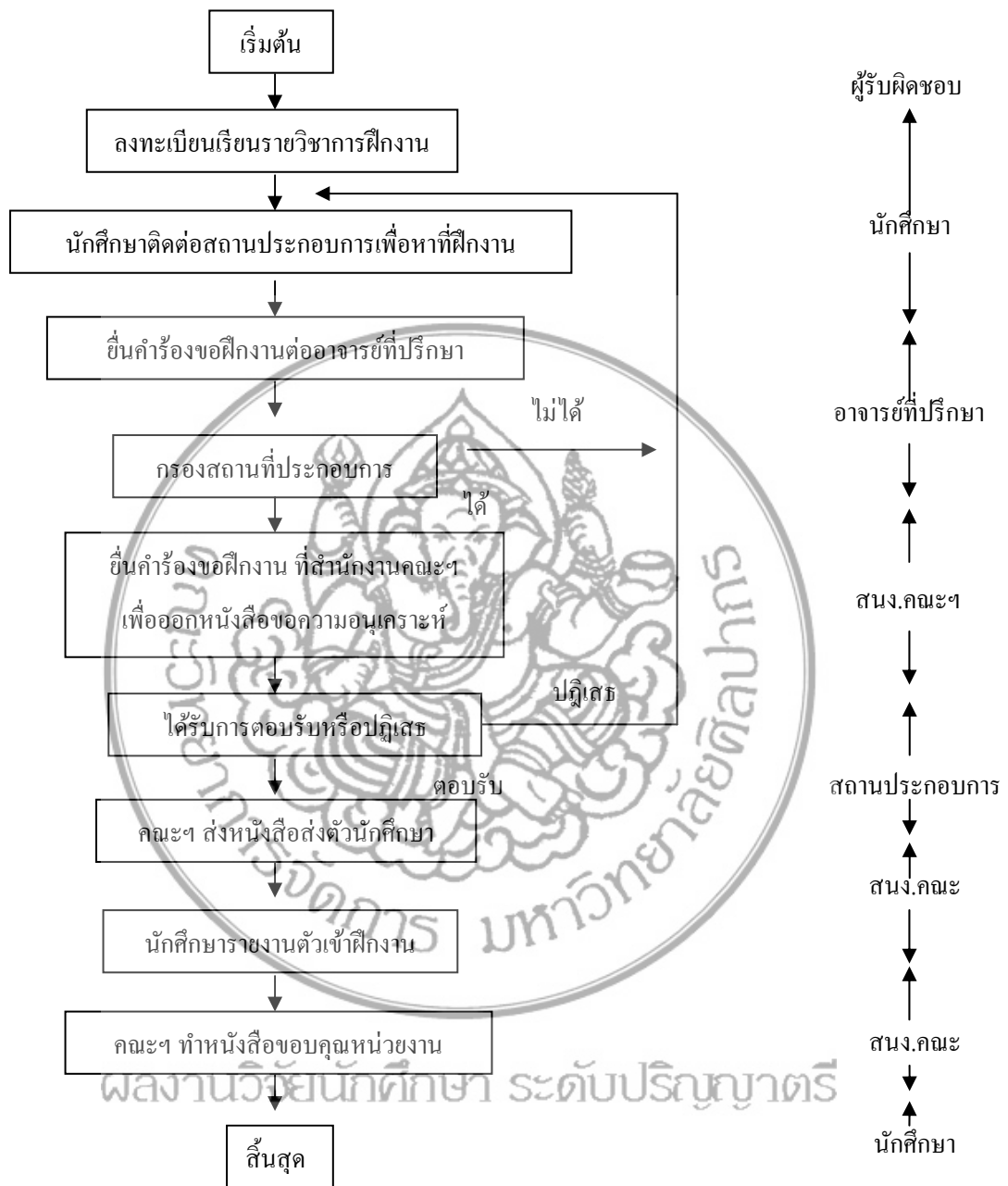
จะต้องนำเอาประสบการณ์ ของการเรียนรู้ทั้งหมดที่ได้ศึกษานำมาปฏิบัติงานจริง เพื่อฝึกทักษะในการทำงานให้มีประสิทธิภาพก่อนนักศึกษาสำเร็จออกไป

จันทรา ยินดียม (2539: 18) ได้ให้ความหมายของการฝึกงานว่า เป็นกระบวนการที่จะทำให้นักเรียน นักศึกษา หรือผู้รับการฝึกได้มีความรู้ ความเข้าใจ มีประสบการณ์และทักษะในการทำงาน เพื่อเตรียมความพร้อมในการก้าวไปสู่โลกของการประกอบอาชีพ การฝึกงานจะทำให้นักศึกษาหรือเยาวชนมีความพร้อม ที่จะเป็นผู้เชื่อมโยงช่องว่าง ระหว่างการศึกษาและการทำงานให้สัมพันธ์กัน

ขวัญชัย สันทิพย์สมบุรณ์ (2537: 13) ได้ให้ความหมายของการฝึกงานว่า เป็นกระบวนการฝึกงานนอกสถานที่ของนักศึกษา โดยการส่งไปปฏิบัติจริงในแหล่งวิชาการ และเป็นกระบวนการวัดประสบการณ์ ความพร้อม ให้แก่นักศึกษา เพื่อฝึกหัดทักษะในวิชาชีพ รู้จักวิธีการนำความรู้ไปประยุกต์ใช้กับการทำงานในสถานประกอบการ และเข้าสู่งานอาชีพได้อย่างมีประสิทธิภาพ

จากข้อความข้างต้น คณะผู้วิจัยได้ความรู้ว่า การฝึกงาน เป็นกระบวนการที่นักศึกษานำความรู้ ทักษะ ที่ได้รับจากการศึกษาในสถานศึกษาไปฝึกปฏิบัติจริง ในสถานประกอบการเพื่อเป็นการเตรียมความพร้อม ก่อนจบการศึกษา ทำให้นักศึกษา มีคุณภาพตรงตามที่สถานประกอบการต้องการ และเพื่อให้นักศึกษาสามารถนำความรู้และประสบการณ์ จากการฝึกงานจริงไปประยุกต์ใช้ในการประกอบอาชีพต่อไป

ผลงานวิทยานิพนธ์ระดับปริญญาตรี



ภาพประกอบที่ 2 แสดงขั้นตอนการดำเนินการขอฝึกงาน

#### 4. ความคาดหวังเรื่องการฝึกงาน

##### ความหมายของความคาดหวัง

ความคาดหวังมีความหมายที่ใกล้เคียงอยู่หลายคำ เช่น คำว่า ความมุ่งหวัง จุดมุ่งหมาย ความหวัง ความต้องการ ความปรารถนา ความใฝ่ฝัน ในบางครั้งเราใช้คำเหล่านี้ในความหมายเดียวกันหรือใกล้เคียงกัน ซึ่งนักวิชาการต่างๆ ได้ให้ความหมายของความคาดหวังไว้ดังนี้

นันทนา จันทร์พูน (2545: 37) ได้สรุปความหมายของความคาดหวังว่า หมายถึง การประเมินคุณค่าของบุคคลหรือตนเอง ด้านจิตสำนึกหรือจิตใต้สำนึก และใช้ความคาดหวังนั้นมาเป็นแนวทางในการกำหนดพฤติกรรมที่จะมีผลต่อบุคคลที่ตนคาดหวังหรือตนเองในลักษณะที่ตนคิดว่าถูกต้อง

ชัชวกร พรภานุวิชญ์ (2540: 6) อธิบายว่าความคาดหวัง หมายถึง ความรู้สึกความคิดเห็น การรับรู้ การตีความ หรือการคาดการณ์ต่อเหตุการณ์ต่างๆ ที่ยังไม่เกิดขึ้นของบุคคลอื่นที่คาดหวังในบุคคลที่เกี่ยวข้องกับตน โดยคาดหวังหรือต้องการให้บุคคลนั้นประพฤติปฏิบัติในสิ่งที่ตนเองต้องการหรือคาดหวังเอาไว้

นิยดา ก้อนุสาสน์ (2531: 7) ได้ให้ความหมายความคาดหวังในชีวิตว่า หมายถึง ความคิด ความรู้สึกของเด็กร้องไห้หมายถึงสิ่งที่ตั้งไว้สำหรับตนเอง ในสิ่งที่เขาต้องการจะเป็น ต้องการจะได้มาและต้องการทำให้สำเร็จโดยคาดคะเนจากความสามารถและสภาพของตนเอง

ประภาส ศิลปะระศรี (2529: 41) ให้ความหมายของคำว่า “ความคาดหวัง” หมายถึง ระดับผลงานที่บุคคลกำหนดหรือคาดหมายว่าจะทำได้ เพื่อให้บุคคลทำงานที่ตนเคยทำ และความคาดหวังนั้นเป็นระดับที่บุคคลปรารถนาจะนำไปให้ถึงเป้าหมายที่กำหนดไว้ในการทำงานแต่ละครั้ง

อานนท์ ผกากรอง (2529: 56) กล่าวว่า “ความคาดหวัง เป็นการคาดคะเนเหตุการณ์ล่วงหน้าจะเกิดขึ้นอย่างไร และถ้าความคาดหวังนั้นจะมีผลต่อผู้แสดงความคาดหวังแล้วสามารถชี้ถึงความตั้งใจในการปฏิบัติงานจากระดับความคาดหวังได้”

สุรีย์ ชีรดากร (2525: 92) ให้ความหมายของ “ความคาดหวัง” ที่เกี่ยวข้องและสัมพันธ์กับสิ่งที่เกิดขึ้นในชีวิตจริงของคนว่า การคาดหวังจะเกิดขึ้นได้ก็ต่อเมื่อสิ่งนั้นเป็นสิ่งที่เราเคยมีประสบการณ์เดิมมาก่อน สิ่งที่เราคาดหวังไว้กับสิ่งที่เกิดขึ้นจริงๆ มักจะไม่ตรงกันเสมอไป ช่องว่างระหว่างสิ่งที่คาดหวังกับสิ่งที่เกิดขึ้นจริงๆ เรียกว่า “Discrepancy” จะเป็นสิ่งเร้าที่ทำให้คนเกิดการตื่นตัวได้

สุรางค์ จันทร์อม (2524: 126) กล่าวว่า “ความคาดหวัง หมายถึง อันดับของจุดมุ่งหมายที่บุคคลตั้งไว้เป็นความคาดหวังที่น่าจะเป็นไปได้ ชีวิตของคนเราทุกคนย่อมขึ้นอยู่กับความคาดหวัง

ด้วยกันทั้งสิ้น พฤติกรรมที่บุคคลแสดงออกในปัจจุบันย่อมคาดหวังผลในอนาคต ฉะนั้นความคาดหวังจึงเป็นผลมาจากประสบการณ์ในอดีตของบุคคล”

ประสาร มาลากุล ณ อยุธยา (2523: 2) ให้ความหมายของความคาดหวังว่า หมายถึง การที่บุคคลรับรู้ คาดคะเนว่าตนเองน่าจะทำอะไรได้เพียงใดนับเป็นการคาดคะเนถึงผลที่จะเกิดขึ้นได้จริงจากการกระทำของตนเอง

### ประเภทของความคาดหวัง

นันทนา จันทร์ฝั้น (2545) ได้แบ่งประเภทของความคาดหวังออกเป็น 3 ประเภท ดังนี้

1. ความคาดหวังในทางบวก (Positive) กับทางลบ (Negative) ความคาดหวังชนิดนี้มุ่งไปที่ความสำเร็จ ถ้าผลเป็นไปในทางบวกจะพอใจ คิดว่าตนเองประสบความสำเร็จ จึงคิดว่าน่าจะปรับปรุงสถานภาพในปัจจุบันให้ดีขึ้น แต่ถ้าความคาดหวังเป็นไปในทางลบ บุคคลจะมุ่งรักษาสถานภาพปัจจุบันเท่านั้น บุคคลส่วนมากมีความคาดหวังในทางบวกเพราะทำให้ตนเกิดความพอใจมากกว่าและยังมีความรู้สึกที่ว่าตัวเองสำคัญอีกเนื่องมาจากความสำเร็จของตน

2. ความคาดหวังในทันทีทันใด (Immediate) กับห่างไกล (Remote) ความคาดหวังในทันทีทันใดส่วนใหญ่เกิดจากความประสงค์ของบุคคลในชั่วขณะ เกิดจากการประสบความสำเร็จหลังจากการล้มเหลวในอดีตที่ผ่านมา และเกิดจากความกดดันในสังคมที่มีต่อบุคคลนั้น ในขณะที่เขากำลังสร้างความคาดหวัง ส่วนความคาดหวังที่ห่างไกลนั้นมาจากองค์ประกอบเช่นเดียวกับความคาดหวังในทันทีทันใด รวมทั้งความสนใจ เจตคติ ความกดดันทางวัฒนธรรมและความสำเร็จ

3. ความคาดหวังที่เป็นจริง (Realistic) กับไม่เป็นจริง (Unrealistic) ความคาดหวังที่เป็นจริงจะพิจารณาจากผลสัมฤทธิ์ในจุดมุ่งหมายที่วางไว้สำหรับตนเอง แต่ในบางครั้งความคาดหวังอาจไม่เป็นจริงเพราะบุคคลมีปริมาณของความคาดหวังมากกว่าความสามารถที่เป็นจริงของตนเอง หรือบางครั้งอาจเกิดจากจินตนาการที่ไม่สามารถควบคุมได้ จากสื่อสารมวลชน จากความเชื่อที่ยึดถือกันมาเป็นประเพณี และการปล่อยปละละเลยอันเนื่องมาจากความไม่มีประสบการณ์

อาจสรุปได้ว่า ความคาดหวังมีลักษณะทั้งในทางบวกและทางลบ ทั้งที่เป็นจริงและไม่เป็นจริง รวมทั้งความคาดหวังในทันทีทันใดและห่างไกล ถ้าหากว่าความคาดหวังเกิดเป็นจริงขึ้นก็จะทำให้บุคคลเกิดความพึงพอใจ และมีการเคารพตนเอง ในทางตรงกันข้ามถ้าความคาดหวังไม่เป็นจริงจะนำไปสู่ความล้มเหลว ซึ่งจะทำให้รู้สึกผิด ความละอาย ฯลฯ

### ปัจจัยที่เกี่ยวข้องกับความคาดหวัง

ได้สรุปปัจจัยที่เกี่ยวข้องกับความคาดหวังไว้ดังนี้

1. วัฒนธรรม (Cultural Ideals) วัฒนธรรมที่แตกต่างกันมีมาตรฐานของความคาดหวังต่อสมาชิกต่างกัน มาตรฐานนั้นครอบคลุมถึงระดับของความสำเร็จและทัศนคติต่อ

ความสำเร็จเมื่อเด็กเข้าสู่วัยรุ่นจะรับรู้ความคาดหวังของสังคมที่มีต่อตนเอง และความรับผิดชอบตนเองที่มีต่อสังคม การตั้งความคาดหวังของบุคคลในแต่ละสังคมจึงแตกต่างกันไป

**2. ชนิดของครอบครัว (Kind of Family)** เด็กที่มาจากครอบครัวที่มั่นคง มีแนวโน้มที่จะมีความคาดหวังในอนาคตสูงว่าเด็กที่มาจากครอบครัวที่ไม่มั่นคง ครอบครัวที่มีการโยกย้ายบ่อยๆ เด็กคาดหวังไม่ได้ว่าอนาคตจะเป็นอย่างไร เด็กที่ไม่ต้องย้ายถิ่นสามารถวางแผนของตนเองได้อย่างชัดเจน คือ มีความคาดหวังที่ชัดเจนและแน่นอน

**3. ระดับชั้นทางสังคม (Ordinal Position)** ครอบครัวที่มีฐานะทางเศรษฐกิจปานกลาง และฐานะทางเศรษฐกิจดี บิดามารดาจะให้ความคาดหวังและให้โอกาสแก่บุตรคนแรกมากที่สุด โดยเฉพาะถ้าเป็นบุตรชาย ซึ่งตรงข้ามกับครอบครัวที่มีฐานะทางเศรษฐกิจต่ำ ลูกคนสุดท้ายจะได้รับ การส่งเสริมจากบิดา มารดา และพี่ๆ มากที่สุด เพื่อให้สมาชิกคนหนึ่งในครอบครัวขยับฐานะทางเศรษฐกิจและสังคมสูงขึ้น

**4. การอบรมเลี้ยงดู (Discipline)** เด็กที่ได้รับการเลี้ยงดูแบบอิตาเลียนจะตั้งความคาดหวังไม่สอดคล้องกับความเป็นจริง ในทางตรงข้ามเด็กที่ได้รับการอบรมเลี้ยงดูแบบประชาธิปไตย จะตั้งความคาดหวังสอดคล้องกับความเป็นจริง

**5. ฐานะในกลุ่ม (Group Status)** กลุ่มจะมีอิทธิพลต่อเด็กมากขึ้นขึ้นอยู่กับฐานะของตนในกลุ่ม และความคาดหวังที่กลุ่มมีต่อตน ถ้าฐานะของตนในกลุ่มมั่นคงและไม่มีความจำเป็นที่จะต้องสร้างความประทับใจให้กับสมาชิกในกลุ่ม ระดับความคาดหวังก็จะใกล้เคียงความเป็นจริง สำหรับเด็กที่ไม่มีบทบาทสำคัญในกลุ่มจะต้องการเลื่อนขั้นตนเองเข้าสู่การเป็นผู้นำในกลุ่ม ทำให้การตั้งความคาดหวังหลายๆ อย่างไม่อยู่บนรากฐานความเป็นจริง สำหรับบุคคลที่ชอบแยกตัวเอง ความคาดหวังของกลุ่มจะมีผลต่อเขาเพียงเล็กน้อย

**6. การใช้กลไกการหลบหนี (Use of Escape Mechanisms)** กลไกการหลบหนีมีผลต่อการตั้งความคาดหวังมากที่สุด คือ การฝันกลางวัน เช่น ฝันอยากเป็นพระเอกหรือนางเอก ก็จะตั้งความคาดหวังไว้ว่าจะประสบความสำเร็จและหลีกเลี่ยงความล้มเหลว ซึ่งเป็นการตั้งความคาดหวังที่อาจไม่อยู่บนรากฐานความเป็นจริง

**7. การบอกเล่าความคาดหวัง (Verbalization of Aspirations)** ความคาดหวังที่เล่าออกมามักจะอยู่บนรากฐานของความเป็นจริงมากกว่าที่เก็บไว้และคิดหวังอยู่คนเดียว อย่างไรก็ตาม บอกความคาดหวังที่เด็กบอกกับเพื่อนสนิทจะเป็นความใฝ่ฝันที่ไม่ค่อยใกล้เคียงกับความเป็นจริง เท่ากับที่บอกบิดามารดา ครู หรือคนที่ไม่ค่อยคุ้นเคยกัน เมื่อวัยรุ่นบอกความคาดหวังของตนแก่บุคคลอื่นจะเป็นการทำทนายให้พิสูจน์ตนเอง โดยพยายามทำให้ได้ตามที่พูดไว้ เพราะรู้ว่าหลายคนสนใจสิ่งที่ตนพูด และไม่ต้องการเห็นสายตาที่มองด้วยความผิดหวัง



**8. ความล้มเหลวและความสำเร็จในอดีต (Past Failures and Success)** บุคคลที่ประสบความสำเร็จเสมอๆ มีแนวโน้มในการตั้งความคาดหวังว่าจะได้รับความสำเร็จอีกในอนาคตในทางตรงกันข้ามบุคคลที่ผิดหวังซ้ำๆ กันมักคิดว่าจะล้มเหลวอีก ความคิดเช่นนี้จึงมีผลต่อการตั้งความคาดหวังในอนาคตว่าจะตั้งให้เหมาะสมกับสภาพความเป็นจริงหรือไม่

**9. เพศ (Sex)** บรรยากาศของบ้านและโรงเรียนจะกระตุ้นให้เด็กชายตั้งความคาดหวังมากกว่าเด็กหญิง บิดามารดาจะคาดหวังในตัวบุตรชายมากกว่าบุตรสาว ผู้ชายมักถูกกระตุ้นให้มีความคาดหวังทางกีฬา การงาน และการประกอบอาชีพ แต่เด็กหญิงมีความคาดหวังเกี่ยวกับการได้รับการยอมรับจากกลุ่ม การแต่งงาน เด็กหญิงจึงมีแนวโน้มที่จะตั้งความคาดหวังในระยะสั้นมากกว่าเด็กชาย

**10. เซวี่ปัญญา (Intelligence)** เมื่อเด็กอยู่ในกลุ่มที่มีค่านิยมความสำเร็จสูงตั้งความคาดหวังให้ตนประสบความสำเร็จเหมือนเพื่อนๆ ในกลุ่ม ซึ่งอาจไม่อยู่บนรากฐานของความเป็นจริง อย่างไรก็ตามเด็กที่ฉลาดจะตั้งความคาดหวังโดยอาศัยสนใจและความสามารถของตนมากกว่าทำตามจุดมุ่งหมายที่กลุ่มตั้งไว้ ในทางกลับกันเด็กที่ฉลาดน้อยจะตั้งความคาดหวังตามค่านิยมของกลุ่ม

**11. บุคลิกภาพ (Personality)** บุคลิกภาพมีอิทธิพลต่อการตั้งความคาดหวัง โดยบุคคลที่มีความมั่นใจในตนเองจะตั้งความคาดหวังสอดคล้องกับความเป็นจริง ในทางตรงกันข้ามบุคคลที่ไม่มีความมั่นใจในตนเอง มักค้นหาจุดมุ่งหมายโดยไม่คำนึงถึงความสามารถของตนเอง และไม่เคยพอใจแม้ว่าจะมาถึงจุดสูงสุดแล้วก็ตาม

บุคคลที่มีความวิตกกังวลต่ำมีแนวโน้มที่จะตั้งความคาดหวังไว้สูง เนื่องจากคิดถึงความสำเร็จมากกว่าความล้มเหลว ซึ่งอาจทำให้ตั้งความคาดหวังไม่สอดคล้องกับความเป็นจริง ส่วนผู้ที่มีความวิตกกังวลสูงมักจะติดอยู่กับความล้มเหลวในอดีต ทำให้มองอนาคตในแง่ดีน้อยกว่าที่ควรจะเป็น

### ความคาดหวังในการเรียน

เพราพรรณ เปลียนภู (2524, อ้างถึงใน วิชุตนา นาคเถื่อน, 2549 : 16-17) กล่าวว่า ความคาดหวัง (Expectancy Function) คือ สิ่งที่ทำให้เด็กเกิดความพยายามและลงมือทำสิ่งต่างๆ ซึ่งหมายความว่า การที่ผู้เรียนเชื่อว่าจะต้องมีผลบางอย่างเกิดขึ้น หลังการทำงานนั้นๆ ระดับความคาดหวังมีความสัมพันธ์กับระดับความทะเยอทะยาน (Level of Aspiration) ที่ผู้เรียนมีอยู่และผู้เรียนที่เคยได้รับประสบการณ์ในด้านความสำเร็จในการทำงานมาก่อนจะสามารถสร้าง ความคาดหวังได้ตรงกับความเป็นจริง และถ้าผู้เรียนมีประสบการณ์ในด้านความล้มเหลวจะมีผลให้ผู้เรียนตั้งความ

คาดหวังต่ำกว่าความเป็นจริงและถ้าผู้เรียนมีความคาดหวังในผลสำเร็จจะมีส่วนทำให้ผู้เรียนประสบความสำเร็จในการทำงานนั้นด้วย

ความคาดหวังเป็นสาเหตุหนึ่งที่ทำให้บุคคลตัดสินใจมาเรียนเนื่องจากผู้เรียนเหล่านี้มีประสบการณ์ในการทำงานเป็นพื้นฐานอยู่แล้ว การตั้งเป้าหมายหรือจุดมุ่งหมายเพื่อให้ตนเองประสบความสำเร็จในด้านต่างๆ ของบุคคลแต่ละคนจึงมีความแตกต่างกันไป

ดังนั้นจึงสรุปได้ว่าความคาดหวังที่จะมีความรู้ ความสามารถทางด้านสติปัญญาสูงขึ้น สามารถวิเคราะห์สถานการณ์ต่างๆ และสามารถแก้ไขปัญหาได้ การใช้เป็นพื้นฐานในการศึกษาต่อในระดับที่สูงขึ้น ตลอดจนฝึกฝนตนเองให้เป็นผู้มีระเบียบวินัย เป็นผู้มีบุคลิกภาพดีและมนุษยสัมพันธ์เหมาะสมกับหน้าที่การทำงานที่รับผิดชอบ เป็นความปรารถนาของผู้เรียนที่จะได้รับการมาเรียนเพื่อยกระดับความรู้ความสามารถให้ตนประสบความสำเร็จตามความคาดหวังของแต่ละบุคคล

#### ทฤษฎีความคาดหวัง (Expectancy Theory)

ทฤษฎีความคาดหวังของ (ไวโลวธรณ วิทยารมธัช, 2543) ซึ่งให้เห็นว่า การจูงใจขึ้นอยู่กับความคาดหวังของบุคคลต่อผลที่เกิดขึ้น โดย Vroom ได้ทำนายว่า บุคคลจะร่วมกิจกรรมที่เขาคาดหวังว่าจะได้รับรางวัล หรือได้สิ่งต่างๆตามที่ปรารถนา ซึ่งทฤษฎีความคาดหวังที่ Vroom ได้เสนอไว้ประกอบด้วยโมทัศน์ต่างๆที่นำมาอธิบายทฤษฎีของเขาดังนี้ คือ

1. ความคาดหวัง หมายถึง การที่บุคคลประเมินตนเองว่าตนสามารถปฏิบัติงาน อันได้ อันหนึ่งได้ดีเพียงใด หรือกล่าวได้ว่า การที่บุคคลรับรู้ความเป็นไปได้ว่า หากมีความพยายามเพิ่มขึ้น จะนำไปสู่ผลงานที่ดีขึ้น เป็นความสัมพันธ์ระหว่างความพยายามในการทำงานกับผลงานที่เกิดขึ้น หรือเป็นความเชื่อที่ว่าความพยายามนั้นจะนำไปสู่เป้าหมายที่พึงประสงค์ เช่น คนบางคนคาดหวังว่า หากเขาทำงานหนักขึ้น เขาจะได้เลื่อนขั้น ตรงกันข้ามคนบางคนคิดว่าหากเขาขยันทำงานเขาจะถูกเพื่อนขับออกจากกลุ่ม

2. โอกาสที่การปฏิบัติงานจะนำไปสู่ผลลัพธ์อีกอันหนึ่งหรือความเป็นเครื่องมือ คือ การที่บุคคลเชื่อมโยงความสัมพันธ์ระหว่างการปฏิบัติงานของตนกับผลลัพธ์ของการทำงาน หรือกล่าวได้ง่าย หมายถึง ความเป็นไปได้ที่ผลงานที่เกิดขึ้นจากความพยายามที่เพิ่มขึ้นจะนำไปสู่รางวัลที่ต้องการ เช่น บุคคลคาดหวังมากผลงานเพิ่มขึ้นเขาคงได้รับเงินเดือนเพิ่มขึ้น

3. การให้คุณค่ากับสิ่งที่ได้รับ หมายถึง ความชอบหรือไม่ชอบในรางวัลหรือผลลัพธ์ที่ได้ นั่นเขามีความต้องการเพียงไร และเขาให้คุณค่าต่อผลลัพธ์นั้นมากหรือน้อยเป็นความต้องการต่อเขามากน้อยเพียงไร ซึ่งการที่บุคคลตีค่ารางวัลหรือผลลัพธ์ได้ว่าพอใจหรือไม่พอใจนั้น ไม่ได้เกิดจากรางวัลที่ได้รับแต่เกิดจากปัจจัยของแต่ละบุคคล

วิลเลียม วิตทอร์มธซ์ (2543) ได้เสนอความคาดหวัง (the need of expectancy theory) กล่าวว่า บุคคลมีความต้องการที่จะคาดหวังในสิ่งที่ตนปรารถนาในอนาคต โดยเชื่อมั่นว่าสามารถปฏิบัติตามที่ตนคาดหวังจนบรรลุผลสำเร็จได้ การวิเคราะห์ว่าทฤษฎีความต้องการในความคาดหวัง (the need of expectancy theory) ถูกกำหนดขึ้นมาจากแนวความคิดพื้นฐาน 3 ประการ ความคาดหวัง (expectancy) เครื่องมือ (instrumentality) และคุณค่า (value)

พนัส หันนาคินท์ (2541: 203) กล่าวว่าความคาดหวัง หมายถึง ความนึกคิดของบุคคลที่เกิดจากการเรียนรู้ ซึ่งมีความสัมพันธ์ระหว่างเหตุการณ์กับเหตุการณ์ความสัมพันธ์ระหว่างพฤติกรรมและผลของการกระทำที่เกิดจากพฤติกรรมนั้น ซึ่งจะนำไปสู่ความเชื่อที่มีอิทธิพลต่อการควบคุมพฤติกรรมของมนุษย์เอง

จากข้อความข้างต้น คณะผู้วิจัยได้ความรู้ว่า ความคาดหวังนี้ จะเกี่ยวข้องกับองค์ประกอบ 2 ประการ คือ เป้าหมายและการกระทำที่จะไปสู่เป้าหมาย ซึ่งพิจารณาว่าผลที่ได้จะให้ความพึงพอใจหรือไม่ ส่วนการกระทำพิจารณาการประเมินสถานการณ์ และการประเมินความสามารถของตนเอง ความคาดหวังเป็นสาเหตุหนึ่งที่ทำให้บุคคลตัดสินใจมาเรียน และตั้งเป้าหมายหรือจุดมุ่งหมายให้ตนเองประสบความสำเร็จในด้านต่างๆของบุคคล แต่ละบุคคลจึงมีความแตกต่างกันไป ได้แก่ คาดหวังที่จะมีความรู้ ความสามารถ ตลอดจนฝึกฝนตนเองให้เป็นผู้มีระเบียบวินัยเป็นผู้มีคลิภาพดี และมีประสบการณ์มากขึ้น สิ่งเหล่านี้เป็นความปรารถนาของผู้เรียนที่จะได้รับจากการเรียนเพื่อให้ตนเองประสบความสำเร็จในการคาดหวังของแต่ละบุคคล

ดังนั้น คณะผู้วิจัยจึงนำสิ่งที่คาดหวังในการเรียนมาใช้ในการประเมินความคาดหวังเรื่องการฝึกงาน ของนักศึกษาสาขาวิชาการจัดการธุรกิจทั่วไป มหาวิทยาลัยศิลปากร

## 5. การรับรู้เรื่องการฝึกงาน

### แนวคิดและทฤษฎีเกี่ยวกับการรับรู้

ในการศึกษาในส่วนแนวคิดและทฤษฎีการรับรู้ นั้นได้มีนักวิชาการ และผู้ศึกษาได้ให้ความหมายของการรับรู้ต่างๆ ดังนี้

พจนาน สุวรรณประทีป (2532, อ้างถึงใน กุลภรณ์ หงษ์ทอง, 2550: 56) ได้ให้ความหมายของการรับรู้ คือการใช้ประสบการณ์เดิมแปลความหมายสิ่งเร้าที่ผ่านประสาทสัมผัส และเกิดความรู้สึกในความคาดหมายนั้น

อรวรรณ ปิลันธน์โอวาท (2537, อ้างถึงใน กุลภรณ์ หงษ์ทอง, 2550: 56) กล่าวถึงการรับรู้ข่าวสารจะเลือกรับรู้จากองค์ประกอบทางด้านจิตวิทยาของบุคคล เรื่องความสนใจรับรู้ ของผู้รับสาร โดยสังเกตการณ์ การเปิดรับของบุคคลด้วยอวัยวะสำคัญต่างๆ ได้แก่ การเห็น การได้ยิน

การได้กลิ่น การลิ้มรส และการสัมผัส กระบวนการรับรู้ซึ่งจะแปลความหมายของสิ่งที่ได้สัมผัส หากคนเราไม่สนใจ ไม่เปิดรับ การสื่อสารนั้นจะไม่สามารถเกิดขึ้นได้ การเปิดรับของบุคคลขึ้นอยู่กับกระบวนการทางเลือกทางจิตวิทยาของผู้นั้น

### กระบวนการของการรับรู้ (Process)

เป็นกระบวนการที่ควรเกี่ยวข้องกับระหว่างเรื่องความเข้าใจ การคิด การรู้สึก (Sensing) ความจำ (Memory) การเรียนรู้ (Learning) การตัดสินใจ (Decision making) (NovaBizz)

Sensing ----->Memory -----> Learning ----->Decision making

#### การเกิดการรับรู้

กระบวนการรับรู้จะเกิดได้จะต้องมีองค์ประกอบดังต่อไปนี้ (Novabizz 2009)

1. มีสิ่งเร้า (Stimulus) ที่จะทำให้เกิด การรับรู้ เช่น สถานการณ์ เหตุการณ์ สิ่งแวดล้อมรอบการ ที่เป็น คน สัตว์ และสิ่งของ
2. ประสาทสัมผัส (Sense Organs) ที่ทำให้เกิดความรู้สึกสัมผัส เช่น ตาหู จมูกได้กลิ่น ลิ้นรับรส และผิวหนังรับร้อนหนาว
3. ประสบการณ์ หรือความรู้เดิมที่เกี่ยวข้องกับสิ่งเร้าที่เราสัมผัส
4. การแปลความหมายของสิ่งที่เรสัมผัส สิ่งที่เคยพบเห็นมาแล้วย่อมจะอยู่ในความทรงจำของสมอง เมื่อบุคคลได้รับสิ่งเร้า สมองก็จะทำหน้าที่ทบทวนกับความรู้ที่มีอยู่เดิมว่า สิ่งเร้านั้นคืออะไร

#### ลำดับขั้นของกระบวนการรับรู้

การรับรู้เกิดขึ้นได้ ต้องเป็นไปตามขั้นตอนของกระบวนการดังนี้ (Novabizz 2009)

- ขั้นที่ 1 สิ่งเร้า (Stimulus) มากระทบอวัยวะสัมผัสของอินทรีย์
- ขั้นที่ 2 กระแสประสาทสัมผัสวิ่งไปยังระบบประสาทส่วนกลาง ซึ่งมีศูนย์อยู่ที่สมองเพื่อสั่งการ ตรงนี้เกิดการรับรู้ (Perception)
- ขั้นที่ 3 สมองแปลความหมายออกมาเป็นความรู้ความเข้าใจโดยอาศัย ความรู้เดิม ประสบการณ์เดิม ความจำ เจตคติ ความต้องการ ปทัสถาน บุคลิกภาพ เชาว์ปัญญา ทำให้เกิดการตอบสนองอย่างใดอย่างหนึ่งต่อการรับรู้ (Perception)

#### ปัจจัยที่มีอิทธิพลต่อการรับรู้

จากความหมายและสาระเกี่ยวกับกระบวนการรับรู้ที่น่าเสนอข้างต้นจะเห็นได้ว่ามีปัจจัยหลายปัจจัยที่เข้ามาเกี่ยวข้องกับกระบวนการดังกล่าว มีผู้อธิบายเกี่ยวกับปัจจัยที่มีอิทธิพลต่อการรับรู้ ดังต่อไปนี้

องค์ประกอบที่มีอิทธิพลต่อการรับรู้ของบุคคลแตกต่างกัน ขึ้นอยู่กับ 2 ปัจจัยใหญ่ๆ คือ ประการแรก ปัจจัยด้านลักษณะประชากร ได้แก่ เพศ อาชีพ ระดับการศึกษา ฐานะเศรษฐกิจ และประสบการณ์เดิม ประการที่สอง ปัจจัยเชิงสังคมจิตวิทยา ได้แก่ ความคาดหวัง ความต้องการ แรงจูงใจ อารมณ์ ทัศนคติ และบุคลิกภาพ (รัชดา อุดมวิทิต, 2540)

การรับรู้มิได้เกิดจากการถ่ายทอดทางพันธุกรรมแต่มีขึ้นได้ด้วยการเรียนรู้มาจากประสบการณ์ทางสังคม หรือการอยู่ร่วมกันในสังคมของมนุษย์แต่ละคน การเรียนรู้ของคนซึ่งมีลักษณะธรรมชาติเป็นไปตามรูปแบบของสังคมที่เขามีชีวิตอยู่ ซึ่งปัจจัยสำคัญที่มีอิทธิพลต่อการรับรู้ของบุคคลมี 2 อย่างคือ

1. บทบาทของปัจจัยภายใน ได้แก่ คุณสมบัติภายในของผู้รับรู้ เช่น ความต้องการหรือแรงขับ คุณค่า ความสนใจ และประสบการณ์เดิม

2. บทบาทของปัจจัยภายนอก ได้แก่ ความยึดมั่น ความเชื่อถือ คำบอกเล่า คำแนะนำ คำสอนที่ได้รับต่อกันมา ทั้งหมดที่กล่าวมานี้มีอิทธิพลทำให้มีการรับรู้ต่อเรื่องราวเหตุการณ์ และสถานะแวดล้อมต่างๆแตกต่างกัน

นอกจากปัจจัยสำคัญดังกล่าวแล้ว ยังมีปัจจัยอื่นๆที่มีอิทธิพลต่อการรับรู้อีก ได้แก่ สมรรถภาพของอวัยวะรับสัมผัส เช่น หู ตา จมูก ลิ้น ผิวหนัง ฯลฯ ความสามารถของสมองและประสาทสัมผัสที่จะรับเลือกจัดหมวดหมู่ และตอบสนอง รวมทั้งลักษณะขนาด และชนิดของสิ่งเร้า กล่าวคือ บุคคลจะรับรู้สิ่งเร้าได้ดีและรวดเร็ว ถ้าสิ่งเร้ามีความเข้มมากขนาดของสิ่งเร้าที่นั้นใหญ่มาก และสะอาดตา โดยเฉพาะสิ่งเร้าใหม่ๆที่เราไม่คุ้นเคย บุคคลจะใส่ใจและเกิดการรับรู้หากพบว่ามี ความแตกต่างของสิ่งเร้าเกิดขึ้น และหากสิ่งเร้าที่นั้นเกิดขึ้นซ้ำๆ และมีการเคลื่อนไหวบุคคลจะรับรู้ต่อสิ่งเร้าที่นั้นได้ดีและรวดเร็ว (มานะ อ่อนท้วม, 2542)

จากข้อความข้างต้น คณะผู้วิจัยได้ความรู้ว่า องค์ประกอบที่มีอิทธิพลที่ก่อให้เกิดการรับรู้ของบุคคลนั้นแตกต่างกันไป ขึ้นอยู่กับ 2 ปัจจัยใหญ่ๆ คือ ประการแรก ปัจจัยด้านลักษณะประชากร ได้แก่ เพศระดับการศึกษา อาชีพ ฐานะ เศรษฐกิจ และประสบการณ์เดิม ประการที่สอง ปัจจัยเชิงสังคมจิตวิทยา ได้แก่ ความคาดหวัง ความต้องการ แรงจูงใจ อารมณ์ ทัศนคติ และบุคลิกภาพ

ดังนั้นคณะผู้วิจัยจึงนำองค์ประกอบที่มีอิทธิพลที่ก่อให้เกิดการรับรู้ของบุคคลมาเป็นส่วนหนึ่งในการประเมินการรับรู้เรื่องการฝึกงานของนักศึกษาการจัดการธุรกิจทั่วไป มหาวิทยาลัยศิลปากร

## 6. งานวิจัยที่เกี่ยวข้อง

กุลธิดา ปารีชัยยนต์ และวิไลวัลย์ แก้วคง (2553) ได้ศึกษาเรื่อง ความคาดหวังและสภาพที่เป็นจริงตามการรับรู้ของนักศึกษา ต่อหลักสูตรศิลปศาสตรบัณฑิต สาขาการจัดการธุรกิจทั่วไป คณะวิทยาการจัดการ ในด้านหลักสูตร ด้านคุณลักษณะของอาจารย์ผู้สอน ด้านการจัดการเรียนการสอนตามหลักสูตร ด้านสถานที่และอุปกรณ์โสตทัศนูปกรณ์ ด้านการบริการการศึกษา ด้านการแนะแนว ด้านกิจกรรมนักศึกษา และด้านสังคมและกลุ่มเพื่อน กลุ่มตัวอย่างที่ใช้ในการวิจัยครั้งนี้ คือ ศึกษากลุ่มประชากรทั้งหมด 227 คน โดยวิธีการเก็บแบบสอบถาม จากนักศึกษา คณะวิทยาการจัดการ สาขาการจัดการธุรกิจทั่วไป หลักสูตรศิลปศาสตรบัณฑิต และการวิจัยจากเอกสารที่เกี่ยวข้อง ผลการศึกษาพบว่า นักศึกษาส่วนใหญ่เป็นเกทหญิง มีรายได้ 3,501 – 4,500 บาทต่อเดือน ระดับคะแนนเฉลี่ยสะสม ชั้นมัธยมศึกษาปีที่ 6 หรือเทียบเท่า และระดับคะแนนเฉลี่ยสะสมของนักศึกษาปัจจุบัน อยู่ในระดับ 2.51 – 3.00 นักศึกษาโดยเฉลี่ยเข้าศึกษาในวิเศษมัธยมศึกษา คัดเลือกระบบ โควตาพิเศษ 28 จังหวัด และเหตุผลที่นักศึกษาเลือกศึกษาต่อคณะวิทยาการจัดการ สาขาวิชาการจัดการธุรกิจทั่วไป คือ มีความสนใจในสาขาวิชาการจัดการธุรกิจทั่วไป ความคาดหวังของนักศึกษาโดยเฉลี่ยอยู่ในระดับมากทุกด้าน และสภาพที่เป็นจริงตามการรับรู้ของนักศึกษาอยู่ในระดับมาก ด้านหลักสูตร ด้านคุณลักษณะของอาจารย์ผู้สอน ด้านการจัดการเรียนการสอนตามหลักสูตร และด้านสังคมและกลุ่มเพื่อนอยู่ในระดับปานกลาง ด้านสถานที่และอุปกรณ์โสตทัศนูปกรณ์ ด้านการบริการศึกษา ด้านการแนะแนวและกิจกรรมนักศึกษา

เนตรชนก บัวทอง (2551) ได้ศึกษาเรื่อง การวางแผนอาชีพของนักศึกษาสาขาวิชาการจัดการธุรกิจทั่วไป ชั้นปีที่ 4 คณะวิทยาการจัดการ มหาวิทยาลัยศิลปากร กลุ่มตัวอย่างที่ใช้ในการวิจัยครั้งนี้ คือ กลุ่มประชากร นักศึกษาสาขาวิชาการจัดการธุรกิจทั่วไป ชั้นปีที่ 4 คณะวิทยาการจัดการ มหาวิทยาลัยศิลปากร จำนวน 96 คน ในปีการศึกษา 2551 ใช้แบบสอบถามเป็นเครื่องมือในการเก็บรวบรวมข้อมูล การจัดทำข้อมูลด้วยโปรแกรม SPSS วิเคราะห์ข้อมูลโดยหาค่าร้อยละ ค่าเฉลี่ย และส่วนเบี่ยงเบนมาตรฐาน ผลการวิจัยพบว่า ในการวางแผนอาชีพ นักศึกษาให้ความสำคัญต่อบัณฑิตด้านบุคลิกภาพมากที่สุด รองลงมา คือ ด้านความสามารถ ด้านการวิเคราะห์อาชีพ ด้านความรู้ และด้านการฝึกประสบการณ์ ตามลำดับ

พีระนันท์ คำบอนพิทักษ์ (2542) ได้ศึกษาเรื่อง ความคิดเห็นและความต้องการที่มีต่อการฝึกงานของนักศึกษาโครงการจัดการศึกษาสำหรับบุคลากรประจำการ (กศ.บ.ป.) คณะวิทยาการจัดการ สถาบันราชภัฏอุดรธานี กลุ่มตัวอย่างที่ใช้ในการวิจัยครั้งนี้ คือ นักศึกษาโครงการจัดการศึกษาสำหรับบุคลากรประจำการ (กศ.บ.ป.) โปรแกรมวิชาการจัดการทั่วไป แขนงวิชาการตลาด ระดับปริญญาตรี (หลังอนุปริญญา) คณะวิทยาการจัดการ สถาบันราชภัฏอุดรธานี จำนวน

ทั้งสิ้น 125 คน เครื่องมือที่ใช้ในการเก็บรวบรวมข้อมูล เป็นแบบสอบถามแบบตรวจสอบรายการ ที่ผู้วิจัยได้สร้างขึ้น วิเคราะห์ข้อมูลโดยใช้โปรแกรม SPSS

ผลการศึกษาพบว่า การฝึกงาน ควรฝึกในสถานที่ทำงานของนักศึกษาเอง ฝึกในแผนกที่ทำงานประจำ ฝึกให้ตรงกับสาขาวิชาเอกที่เรียน ฝึกในเวลา 210 ชั่วโมง ฝึกในภาคเรียนสุดท้าย ก่อนจบการศึกษา ควรปฐมนิเทศก่อนออกฝึกงานเพียงครั้งเดียวและใช้เวลา 1 วัน การประเมินผล ควรใช้วิธีสัมภาษณ์ผู้รับผิดชอบดูแลนักศึกษาในขณะที่ปฏิบัติงาน และใช้เกรดผ่านกับไม่ผ่านโดยไม่นำมารวมกับผลการเรียน

การจัดกิจกรรมทางด้านบริหารธุรกิจแทนการฝึกงาน ควรจัดแบบเป็นกลุ่ม ควรจัดในภาคเรียนสุดท้ายก่อนจบการศึกษา ควรใช้เวลาตลอด 1 ภาคเรียน และการวัด/ประเมินผลควรให้เกรดผ่านกับไม่ผ่าน โดยไม่นำผลมารวมกับผลการเรียน

การเรียนแทนการฝึกงาน ควรเรียนแบบสัมมนาหรือเรียนแบบทฤษฎีประกอบกับการปฏิบัติภาคสนาม ควรเรียนในภาคเรียนสุดท้ายก่อนจบการศึกษา และการวัด/ประเมินผลควรให้เกรดผ่านกับไม่ผ่าน โดยไม่นำผลมารวมกับผลการเรียน

ความต้องการของนักศึกษา พบว่า ก่อนออกฝึกงานนักศึกษาต้องการเรียนรู้เพิ่มเติมเกี่ยวกับคอมพิวเตอร์ การพัฒนาบุคลิกภาพและการใช้เครื่องใช้สำนักงาน และต้องการเลือกสถานที่ฝึกงานด้วยตนเอง ต้องการฝึกงานในหน่วยรัฐบาลหรือรัฐวิสาหกิจ ก่อนออกฝึกงานควรมีการปฐมนิเทศเกี่ยวกับเรื่องควรวางตัวให้เหมาะสมกับการทำงาน วิธีการปฏิบัติงานต่างๆ และการหาประสบการณ์ในขณะที่ฝึกงานและการนิเทศ นักศึกษาต้องการให้อาจารย์นิเทศมานิเทศเพียงครั้งเดียวตลอดการฝึกงาน

การทำกิจกรรมทางด้านบริหารธุรกิจแทนการฝึกงาน นักศึกษาต้องการดูงานนอกสถานที่ จัดฝึกอบรมหรือสัมมนาด้านการตลาดและธุรกิจจำลอง

สำหรับการเรียนแทนการฝึกงาน นักศึกษาต้องการเรียนในรายวิชาบุคลิกภาพของนักการตลาด วิชาภาษาอังกฤษ วิชาสารสนเทศทางการตลาด และวิชาตลาดบริการ

หัตถ์เทศสะอาด (2540) ได้ศึกษาเรื่อง การศึกษาความคิดเห็นของผู้เข้ารับการฝึกงานเกี่ยวกับโครงการนักเรียน/นักศึกษาฝึกงานขององค์การค้ำคูณสภา กลุ่มตัวอย่างของงานวิจัยครั้งนี้ ได้แก่ นักเรียน/นักศึกษาที่เข้ารับการฝึกงานในกลุ่มงานบริหารธุรกิจและพันธชยกรรม ปีการศึกษา 2538 และ 2539 จำนวน 324 คน ซึ่งได้มาจากการสุ่มอย่างง่าย สถิติที่ใช้ในการวิเคราะห์ข้อมูล ได้แก่ ค่าร้อยละ ค่าเฉลี่ย ความเบี่ยงเบนมาตรฐาน การทดสอบค่าที และการทดสอบค่าเอฟ ผลการศึกษาพบว่า

1. ผู้เข้ารับการฝึกงานมีความคิดเห็นเกี่ยวกับ โครงการนักเรียน/นักศึกษาฝึกงานของ องค์การค้ำของคุรุสภาโดยรวมทุกด้านอยู่ในระดับมาก แต่ให้ความสำคัญในด้านเนื้อหาหลักสูตร สูงกว่าด้านวิธีการฝึกงาน และด้านสภาพแวดล้อมของการทำงาน

2. การเปรียบเทียบความคิดเห็นของผู้เข้ารับการฝึกงานเกี่ยวกับ โครงการนักเรียน/ นักศึกษาฝึกงานขององค์การค้ำของคุรุสภา เมื่อจำแนกตามเพศ ประเภทของงานที่ฝึก พบความ แตกต่างกันอย่างมีนัยสำคัญทางสถิติที่ระดับ .01 และระดับผลการเรียนชั้นปีที่ 2 พบว่าแตกต่างกัน อย่างมีนัยสำคัญทางสถิติที่ระดับ .05 สำหรับตัวแปรด้านกลุ่มวิชาชีพเลือก พบว่าแตกต่างกันอย่าง ไม่มีนัยสำคัญทางสถิติ

3. ผู้เข้ารับการฝึกงานมีเพศต่างกัน ผู้เข้ารับการฝึกงานที่มีเพศชายมีความคิดเห็น เกี่ยวกับ โครงการนักเรียน/นักศึกษาฝึกงานขององค์การค้ำของคุรุสภาสูงกว่าเพศหญิงทั้ง 3 ด้าน

4. ผู้เข้ารับการฝึกงานที่มีกลุ่มวิชาชีพเลือกต่างกัน ผู้เข้ารับการฝึกงานที่อยู่ในกลุ่ม วิชาการบัญชีมีความคิดเห็นเกี่ยวกับ โครงการนักเรียน/นักศึกษาฝึกงานขององค์การค้ำของคุรุสภา สูงกว่ากลุ่มวิชาการขายในด้านสภาพแวดล้อมของการฝึกงาน

5. ผู้เข้ารับการฝึกงานที่มีประเภทของการฝึกงานต่างกัน ผู้เข้ารับการฝึกงานที่เป็นกลุ่ม ประเภทงานธุรการมีความคิดเห็นเกี่ยวกับ โครงการนักเรียน/นักศึกษาฝึกงานขององค์การค้ำของคุรุสภา สูงกว่ากลุ่มประเภทงานขาย และผู้เข้ารับการฝึกงานที่เป็นกลุ่มประเภทงานคลังสินค้ามีความคิด เกี่ยวกับ โครงการนักเรียน/นักศึกษาฝึกงานขององค์การค้ำของคุรุสภาสูงกว่ากลุ่มประเภทงานขายใน ด้านสภาพแวดล้อมของการฝึกงานและรวมทุกด้าน

6. ผู้เข้ารับการฝึกงานที่มีระดับคะแนนชั้นปีที่ 2 ต่างกัน ผู้เข้ารับการฝึกงานที่อยู่ในกลุ่ม ระดับผลการเรียนต่ำกว่า 3.0 มีความเห็นเกี่ยวกับ โครงการนักเรียน/นักศึกษาฝึกงานขององค์การค้ำ ของคุรุสภาสูงกว่ากลุ่มระดับผลการเรียน 3.6 ขึ้นไปในด้านสภาพแวดล้อมของการฝึกงาน และรวม ทุกด้าน

7. ในด้านปัญหาของผู้เข้ารับการฝึกงานเกี่ยวกับ โครงการนักเรียน/นักศึกษาฝึกงานของ องค์การค้ำของคุรุสภา จากข้อคิดเห็นแสดงให้เห็นว่ามีความเหมาะสมมากในด้านเนื้อหาหลักสูตร แต่มีปัญหาในข้อที่ว่านักเรียน/นักศึกษาไม่ได้ฝึกงานตามสาขาวิชาที่เรียนมา มีความเหมาะสมปาน กลางในด้านวิธีการฝึกงาน แต่มีปัญหาในข้อที่ว่าเจ้าหน้าที่ไม่แนะนำงานก่อนให้นักเรียน/นักศึกษา ลงมือปฏิบัติในระยะแรกที่เข้าฝึกงาน ทำให้ไม่เข้าใจรายละเอียดของงานที่ให้ทำ และมีความ เหมาะสมปานกลางในด้านสภาพแวดล้อมของการฝึกงาน แต่มีปัญหาในข้อที่ว่าสถานที่ทำงานกับ บ้านอยู่ไกล มาทำงานสาย ไม่มีเวลาพักผ่อน



8. ข้อเสนอแนะของผู้เข้ารับการศึกษาฝึกงานเกี่ยวกับ โครงการนักเรียน/นักศึกษาฝึกงานของ องค์การคำครุสภา ซึ่งมีผู้ให้ข้อเสนอแนะมาเป็นจำนวนน้อย จากข้อเสนอแนะมีข้อเสนอว่าควร จัดการฝึกงานให้ได้ฝึกงานตรงกับสาขาที่เรียนมา ควรมีการสอนงานด้วยการอธิบายให้ละเอียดว่าที่ เป็นอยู่ก่อนเข้าฝึกงานควรมีการอบรมให้เข้าใจงานของแต่ละแผนกที่นักเรียน/นักศึกษาเข้าไป ฝึกงาน และควรให้นักเรียน/นักศึกษาได้ฝึกงานใกล้บ้าน

จากข้อความข้างต้น คณะผู้วิจัยได้ความรู้ว่า “ความคาดหวัง” ของนักศึกษาในเรื่องการ ฝึกงานมีความแตกต่างกัน โดยส่วนมากจะเน้นในเรื่องความรู้ที่ได้รับจากการฝึกงาน ประสบการณ์ ต่างๆในการฝึกงาน การฝึกงานให้ตรงตามสาขาที่เรียน และพัฒนาบุคลิกภาพ ซึ่งความคาดหวังของ นักศึกษาแต่ละบุคคลจะมีผลต่อการรับรู้เกี่ยวกับเรื่องการฝึกงาน ที่นักศึกษาได้ปฏิบัติงานจริงจาก การเรียนรู้ประสบการณ์ทำงาน เรียนรู้ชีวิตจริงของการทำงาน เพื่อเป็นแนวทางในการตัดสินใจ เลือกประกอบอาชีพในอนาคต ดังนั้นคณะผู้วิจัยจึงนำปัจจัยในการวางแผนอาชีพ มาใช้ในการ ประเมินความคาดหวังและการรับรู้ของนักศึกษาสาขาวิชาการจัดการธุรกิจทั่วไป มหาวิทยาลัย ศิลปากร

ผลงานวิทยานิพนธ์ระดับปริญญาตรี

### บทที่ 3

#### วิธีดำเนินการวิจัย

การวิจัยครั้งนี้มีวัตถุประสงค์เพื่อศึกษาความคาดหวังและการรับรู้เรื่องการศึกษาของนักศึกษาสาขาวิชาการจัดการธุรกิจทั่วไป คณะวิทยาการจัดการ มหาวิทยาลัยศิลปากร วิทยาเขตสารสนเทศเพชรบุรี และเพื่อเป็นไปตามวัตถุประสงค์ที่กำหนดไว้ คณะผู้วิจัยได้กำหนดขั้นตอนและวิธีการศึกษาค้นคว้าตามรายละเอียดดังนี้

#### ประชากร

ประชากรที่ใช้ในการวิจัยครั้งนี้คือ นักศึกษาคณะวิทยาการจัดการ สาขาวิชาการจัดการธุรกิจทั่วไป ชั้นปีที่ 4 ที่เข้ารับการฝึกปฏิบัติงานในภาคฤดูร้อนปีการศึกษา 2554 จำนวน 125 คน (มหาวิทยาลัยศิลปากร, สำนักงานวิทยาเขตสารสนเทศเพชรบุรี, 2554)

#### เครื่องมือที่ใช้ในงานวิจัย

เครื่องมือที่ใช้ในการเก็บรวบรวมข้อมูลครั้งนี้ ได้แก่ แบบสอบถาม ความคาดหวังและการรับรู้เรื่องการศึกษาของนักศึกษาสาขาวิชาการจัดการธุรกิจทั่วไป ชั้นปีที่ 4 คณะวิทยาการจัดการ มหาวิทยาลัยศิลปากร โดยคณะผู้ศึกษาวิจัยได้พัฒนาข้อมูลจากรายการ เอกสารงานวิจัยที่เกี่ยวข้อง และขอคำแนะนำจากอาจารย์ที่ปรึกษาวิทยานิพนธ์ นำมาประมวลสร้างแบบสอบถาม โดยแบบสอบถามแบ่งเป็น 2 ส่วนดังนี้

ส่วนที่ 1 เป็นข้อมูลส่วนบุคคลเกี่ยวกับผู้ตอบแบบสอบถาม ซึ่งเป็นแบบเลือกตอบ (Checklist)

ส่วนที่ 2 เป็นแบบสอบถามเกี่ยวกับความคาดหวังและการรับรู้เรื่องการศึกษาของนักศึกษาสาขาวิชาการจัดการธุรกิจทั่วไป มหาวิทยาลัยศิลปากร ในด้านความรู้ ด้านความสามารถ ด้านบุคลิกภาพ ด้านประสบการณ์ และด้านแนวทางการพัฒนาตนเอง เป็นแบบมาตราส่วนประมาณค่า (Rating Scale) 5 ระดับ คือ

5 หมายความว่า มีความคาดหวังมากที่สุด หรือ เกิดขึ้นมากที่สุดตามการรับรู้ของนักศึกษา

4 หมายความว่า มีความหวังมาก หรือ เกิดขึ้นมากตามการรับรู้ของนักศึกษา

3 หมายความว่า มีความคาดหวังปานกลาง หรือ เกิดขึ้นปานกลางตามการรับรู้ของนักศึกษา

2 หมายความว่า มีความคาดหวังน้อย หรือ เกิดขึ้นน้อยตามการรับรู้ของนักศึกษา

1 หมายความว่า มีความคาดหวังน้อยที่สุด หรือ เกิดขึ้นน้อยที่สุดตามการรับรู้ของนักศึกษา

#### เกณฑ์การวิเคราะห์ใช้เกณฑ์ดังนี้

4.51-5.00 หมายถึง มีความคาดหวังมากที่สุด หรือ เกิดขึ้นมากที่สุดตามการรับรู้ของนักศึกษา

3.51-4.50 หมายถึง มีความคาดหวังมาก หรือ เกิดขึ้นมากตามการรับรู้ของนักศึกษา

2.51-3.50 หมายถึง มีความคาดหวังปานกลาง หรือ เกิดขึ้นปานกลางตามการรับรู้ของนักศึกษา

1.51-2.50 หมายถึง มีความคาดหวังน้อย หรือ เกิดขึ้นน้อยตามการรับรู้ของนักศึกษา

1.00-1.50 หมายถึง มีความคาดหวังน้อยที่สุด หรือ เกิดขึ้นน้อยที่สุดตามการรับรู้ของนักศึกษา

#### วิธีดำเนินการสร้างและตรวจสอบคุณภาพเครื่องมือ

1. ศึกษาเอกสาร หลักการ แนวคิด ทฤษฎี และงานวิจัยที่เกี่ยวข้องเกี่ยวกับการฝึกงาน และการวางแผนอาชีพในอนาคต

2. สร้างแบบสอบถาม โดยมีโครงสร้างเป็น 2 ตอน คือ ตอนที่ 1 เป็นแบบรายการให้เลือกตอบ ตอนที่ 2 เป็นแบบมาตราส่วนประมาณค่า 5 อันดับ

3. นำแบบสอบถามให้ผู้เชี่ยวชาญ คือ อาจารย์ ดร.ชนินทร์รัฐ รัตนพงศ์ภิญโญ ตรวจสอบความตรงของเนื้อหา

4. นำแบบสอบถามมาปรับปรุงตามข้อเสนอแนะของผู้เชี่ยวชาญ

5. หลังจากแก้ไขปรับปรุงแบบสอบถามแล้วหาค่าความเชื่อมั่น (Reliability) ผู้วิจัยนำไปทดลองใช้ (Try out) กับนักศึกษา ที่ไม่ใช่กลุ่มประชากรจำนวน 50 คน โดยวิธีหาค่าสัมประสิทธิ์ของ (Cronbachs Alpha) ได้ค่า Alpha เท่ากับ 0.80

### วิธีการเก็บรวบรวมข้อมูล

ในการวิจัยครั้งนี้ คณะผู้วิจัยได้เก็บรวบรวมข้อมูลจากนักศึกษาสาขาวิชาการจัดการธุรกิจทั่วไป ชั้นปีที่ 4 คณะวิทยาการจัดการ มหาวิทยาลัยศิลปากร ดำเนินการดังนี้

1. ตรวจสอบข้อมูลจำนวน นักศึกษาสาขาวิชาการจัดการธุรกิจทั่วไป ชั้นปีที่ 4 คณะวิทยาการจัดการ มหาวิทยาลัยศิลปากร จากกองบริการการศึกษา คณะวิทยาการจัดการ
2. ตรวจสอบข้อมูลจำนวนนักศึกษาสาขาวิชาการจัดการธุรกิจทั่วไป ชั้นปีที่ 4 คณะวิทยาการจัดการ มหาวิทยาลัยศิลปากร ที่ได้ออกฝึกปฏิบัติงานภาคการศึกษาฤดูร้อน ปีการศึกษา 2554 จากกองบริการการศึกษา คณะวิทยาการจัดการ
3. นำแบบสอบถามไปแจกให้นักศึกษาที่ออกฝึกปฏิบัติงานในภาคฤดูร้อน ปีการศึกษา 2554 โดยชี้แจงรายละเอียดของแบบสอบถามให้นักศึกษาเข้าใจ และให้นักศึกษาส่งคืนแบบสอบถามที่ นางสาววาทิณี มหาไพภรณ์ และนางสาววิรงรอง มีศรีสุข
4. เก็บรวบรวมข้อมูล
5. แบบสอบถามที่แจกให้นักศึกษา ทั้งหมด 124 ฉบับ ได้รับแบบสอบถามกลับมาจำนวน 124 ฉบับ คิดเป็นร้อยละ 100

### การวิเคราะห์ข้อมูลและสถิติที่ใช้ในการวิจัย

เมื่อรวบรวมแบบสอบถามได้แล้ว นำมาตรวจสอบความถูกต้องสมบูรณ์แล้ววิเคราะห์ด้วยเครื่องคอมพิวเตอร์ โดยใช้โปรแกรมสำเร็จรูป SPSS for Windows แล้วนำเสนอในรูปแบบตาราง โดยใช้สถิติในการวิจัยดังนี้

1. การวิเคราะห์ข้อมูลส่วนบุคคลของผู้กรอกแบบสอบถาม (นักศึกษา) สาขาวิชาการจัดการธุรกิจทั่วไป ชั้นปีที่ 4 คณะวิทยาการจัดการ มหาวิทยาลัยศิลปากร วิทยาเขตสารสนเทศเพชรบุรี โดยนำเสนอผลการวิเคราะห์ข้อมูลเป็นค่าความถี่ (Frequency) และร้อยละ (percentage)
2. การวิเคราะห์ความคาดหวังและการรับรู้เรื่องการฝึกงานของนักศึกษาสาขาวิชาการจัดการธุรกิจทั่วไป ชั้นปีที่ 4 คณะวิทยาการจัดการ มหาวิทยาลัยศิลปากร วิทยาเขตสารสนเทศเพชรบุรี โดยใช้ค่าเฉลี่ยเลขคณิต ( $\bar{x}$ ) ส่วนเบี่ยงเบนมาตรฐาน (S.D.) และค่าสัมประสิทธิ์สหสัมพันธ์ (Pearson Correlation)

## บทที่ 4

### ผลการวิเคราะห์ข้อมูล

ข้อมูลที่ได้รวบรวมได้จากการสร้างแบบสอบถามสำรวจความคาดหวังและการรับรู้เรื่องการฝึกงานของนักศึกษาสาขาวิชาการจัดการธุรกิจทั่วไป ชั้นปีที่ 4 มหาวิทยาลัยศิลปากร วิทยาเขตสารสนเทศเพชรบุรี นำข้อมูลมาวิเคราะห์โดยอาศัยโปรแกรมสำเร็จรูปทางสถิติ SPSS ในการเสนอผลการวิเคราะห์ข้อมูล คณะผู้วิจัยได้ทำการวิเคราะห์และแปลความหมายของข้อมูลออกเป็น 2 ส่วน คือ

**ส่วนที่ 1** การวิเคราะห์และแปลความหมาย ข้อมูลส่วนบุคคลเกี่ยวกับผู้ตอบแบบสอบถาม นักศึกษาคณะวิทยาการจัดการ สาขาวิชาการจัดการธุรกิจทั่วไป ชั้นปีที่ 4 โดยนำเสนอผลการวิเคราะห์ข้อมูลเป็นค่าความถี่ (Frequency) และร้อยละ (Percentage)

**ส่วนที่ 2** การวิเคราะห์และแปลความหมายความคาดหวังและการรับรู้เรื่องการฝึกงานของนักศึกษาสาขาวิชาการจัดการธุรกิจทั่วไป มหาวิทยาลัยศิลปากร โดยนำเสนอผลการวิเคราะห์ข้อมูลเป็นค่าเฉลี่ยเลขคณิต ( $\bar{x}$ ) ส่วนเบี่ยงเบนมาตรฐาน (S.D.) และค่าสัมประสิทธิ์สหสัมพันธ์ (Pearson Correlation)

**ส่วนที่ 1** การวิเคราะห์และแปลความหมาย ข้อมูลส่วนบุคคลเกี่ยวกับผู้ตอบแบบสอบถาม นักศึกษาคณะวิทยาการจัดการ สาขาวิชาการจัดการธุรกิจทั่วไป ชั้นปีที่ 4

**ตารางที่ 2** จำนวนและร้อยละของผู้ตอบแบบสอบถามจำแนกตามเพศ

เพศ	จำนวน	ร้อยละ
หญิง	95	76.60
ชาย	28	22.60
รวม	124	100

จากตารางที่ 2 พบว่า เพศ ของนักศึกษาโดยเฉลี่ยเป็นเพศหญิง มีจำนวน 95 คน คิดเป็นร้อยละ 76.60 และ เพศชายมีจำนวน 28 คน คิดเป็นเป็นร้อยละ 22.60

ตารางที่ 3 จำนวนและร้อยละของผู้ตอบแบบสอบถามจำแนกตามวิชาเอกที่เรียน

วิชาเอกที่เรียน	จำนวน	ร้อยละ
การจัดการงานบุคคล	27	21.80
การจัดการดำเนินการ	5	4.00
การจัดการการเงิน	65	52.40
การจัดการธุรกิจขนาดย่อม	27	21.80
<b>รวม</b>	<b>124</b>	<b>100</b>

จากตารางที่ 3 พบว่า วิชาเอกที่เรียน นักศึกษาส่วนมากเรียนวิชาการจัดการการเงิน คิดเป็นร้อยละ 52.40 รองลงมาคือ การจัดการงานบุคคล มีจำนวน 27 คน คิดเป็นร้อยละ 21.80 การจัดการธุรกิจขนาดย่อม มีจำนวน 27 คน คิดเป็นร้อยละ 21.80 การจัดการดำเนินการ มีจำนวน 5 คน คิดเป็นร้อยละ 4.00 ตามลำดับ

ตารางที่ 4 จำนวนและร้อยละของผู้ตอบแบบสอบถามจำแนกตามภูมิลำเนาเดิม

ภูมิลำเนาเดิม	จำนวน	ร้อยละ
ภาคเหนือ	3	2.40
ภาคตะวันออกเฉียงเหนือ	6	4.80
ภาคกลาง	55	44.40
ภาคตะวันออก	8	6.50
ภาคตะวันตก	16	12.90
ภาคใต้	7	5.60
กรุงเทพฯ - ปริมณฑล	29	23.40
<b>รวม</b>	<b>124</b>	<b>100</b>

จากตารางที่ 4 พบว่า ภูมิลำเนาเดิม นักศึกษาส่วนมากอาศัยอยู่ภาคกลาง จำนวน 55 คน คิดเป็นร้อยละ 44.40 รองลงมาคือ กรุงเทพฯ - ปริมณฑล จำนวน 29 คน คิดเป็นร้อยละ 23.40 ภาคตะวันตก จำนวน 16 คน คิดเป็นร้อยละ 12.90 ภาคตะวันออก จำนวน 8 คน คิดเป็นร้อยละ 6.50 ภาคใต้ จำนวน 7 คน คิดเป็นร้อยละ 5.60 ภาคตะวันออกเฉียงเหนือ จำนวน 6 คน คิดเป็นร้อยละ 4.80 และภาคเหนือ 3 คน คิดเป็นร้อยละ 2.40 ตามลำดับ

ตารางที่ 5 จำนวนและร้อยละของผู้ตอบแบบสอบถามจำแนกตามค่าตอบแทนที่ได้รับ

ค่าตอบแทนที่ได้รับ	จำนวน	ร้อยละ
ได้รับ น้อยกว่า 2,000 บาท	15	12.10
2,001 - 6,000 บาท	44	35.50
6,001 - 10,000 บาท	5	4.00
10,001 บาทขึ้นไป	2	1.60
ไม่ได้รับ	58	46.80
<b>รวม</b>	<b>124</b>	<b>100</b>

จากตารางที่ 5 พบว่า ค่าผลตอบแทนที่ได้รับ ของนักศึกษาส่วนมากจะไม่ได้รับค่าตอบแทน จำนวน 58 คน คิดเป็นร้อยละ 46.80 รองลงมาคือ ได้รับผลตอบแทน 2,001 - 6,000 บาท จำนวน 44 คน คิดเป็นร้อยละ 35.50 น้อยกว่า 2,000 บาท จำนวน 15 คน คิดเป็นร้อยละ 12.10 ระหว่าง 6,001 - 10,000 บาท จำนวน 5 คน คิดเป็นร้อยละ 4.00 ได้รับ 10,001 บาทขึ้นไป จำนวน 2 คน คิดเป็นร้อยละ 1.60 ตามลำดับ

ตารางที่ 6 จำนวนและร้อยละของผู้ตอบแบบสอบถามจำแนกตามสถานที่ฝึกงาน

สถานที่ฝึกงาน	จำนวน	ร้อยละ
<b>1. หน่วยงานภาครัฐ/หน่วยงานรัฐวิสาหกิจ</b>	<b>79</b>	<b>63.70</b>
-ธุรกิจการเงิน	54	43.50
-ธุรกิจสื่อสิ่งพิมพ์และโทรทัศน์	4	3.20
-พลังงานปิโตเคมี	4	3.20
-ธุรกิจการท่องเที่ยว	3	2.40
-ธุรกิจอาหาร	1	0.80
-อื่นๆ	13	10.50
<b>2. หน่วยงานภาคเอกชน</b>	<b>45</b>	<b>36.30</b>
-ธุรกิจการเงิน	10	8.10
-ธุรกิจสื่อสิ่งพิมพ์และโทรทัศน์	4	3.20
-พลังงานปิโตเคมี	1	0.80
-ธุรกิจการท่องเที่ยว	9	7.30

ตารางที่ 6 จำนวนและร้อยละของผู้ตอบแบบสอบถามจำแนกตามสถานที่ฝึกงาน (ต่อ)

สถานที่ฝึกงาน	จำนวน	ร้อยละ
-ธุรกิจอาหาร	8	6.50
-อื่นๆ	13	10.50
<b>รวม</b>	<b>124</b>	<b>100</b>

จากตารางที่ 6 พบว่า นักศึกษาส่วนมากฝึกงานกับหน่วยงานภาครัฐ/รัฐวิสาหกิจ จำนวน 79 คน คิดเป็นร้อยละ 63.70 แบ่งเป็นธุรกิจการเงิน 54 คน คิดเป็นร้อยละ 43.50 รองลงมาคือ ธุรกิจประเภทอื่นๆ จำนวน 13 คน คิดเป็นร้อยละ 10.50 ธุรกิจสื่อสิ่งพิมพ์และโทรทัศน์ จำนวน 4 คน คิดเป็นร้อยละ 3.20 พลังงานปิโตรเคมี จำนวน 4 คน คิดเป็นร้อยละ 3.20 ธุรกิจการท่องเที่ยว จำนวน 3 คน คิดเป็นร้อยละ 2.40 ธุรกิจอาหาร 1 คน คิดเป็นร้อยละ 0.80 และฝึกงานกับหน่วยงานภาคเอกชน จำนวน 45 คน คิดเป็นร้อยละ 36.30 แบ่งเป็นธุรกิจประเภทอื่นๆ 13 คน คิดเป็นร้อยละ 10.50 คน รองลงมาคือ ธุรกิจการเงิน 10 คน คิดเป็นร้อยละ 8.10 ธุรกิจท่องเที่ยว 9 คน คิดเป็นร้อยละ 7.30 ธุรกิจอาหาร 8 คน คิดเป็นร้อยละ 6.50 ธุรกิจสื่อสิ่งพิมพ์และโทรทัศน์ 4 คน คิดเป็นร้อยละ 3.20 พลังงานปิโตรเคมี 1 คน คิดเป็นร้อยละ 0.80 ตามลำดับ

ตารางที่ 7 จำนวนและร้อยละของผู้ตอบแบบสอบถามจำแนกตามภาระค่าใช้จ่ายต่อเดือน

ภาระค่าใช้จ่ายต่อเดือน (บาท)	จำนวน	ร้อยละ
ต่ำกว่า 5,000 บาท	57	46.00
5,001 - 10,000 บาท	51	41.10
10,001 - 20,000 บาท	15	12.10
มากกว่า 20,000 บาท	1	0.80
<b>รวม</b>	<b>124</b>	<b>100</b>

จากตารางที่ 7 พบว่า นักศึกษาส่วนมากมีภาระค่าใช้จ่ายต่อเดือน ต่ำกว่า 5,000 บาท จำนวน 57 คน คิดเป็นร้อยละ 46.00 รองลงมาคือ ระหว่าง 5,001 - 10,000 บาท จำนวน 51 คน คิดเป็นร้อยละ 41.10 ระหว่าง 10,001 - 20,000 บาท จำนวน 15 คน คิดเป็นร้อยละ 12.10 และมากกว่า 20,000 บาท จำนวน 1 คน คิดเป็นร้อยละ 0.80 ตามลำดับ



ตารางที่ 8 จำนวนและร้อยละของผู้ตอบแบบสอบถามจำแนกตามลักษณะงานที่สนใจ

ลักษณะงานที่สนใจ	จำนวน	ร้อยละ
<b>1. หน่วยงานภาครัฐ/หน่วยงานรัฐวิสาหกิจ</b>	<b>72</b>	<b>58.10</b>
-ธุรกิจการเงิน	51	41.10
-ธุรกิจสื่อสิ่งพิมพ์และโทรทัศน์	6	4.80
-พลังงานปิโตเคมี	8	6.50
-ธุรกิจการท่องเที่ยว	3	2.40
-ธุรกิจอาหาร	0	0.00
-อื่นๆ	4	3.20
<b>2. หน่วยงานภาคเอกชน</b>	<b>52</b>	<b>41.90</b>
-ธุรกิจการเงิน	15	12.10
-ธุรกิจสื่อสิ่งพิมพ์และโทรทัศน์	5	4.00
-พลังงานปิโตเคมี	4	3.20
-ธุรกิจการท่องเที่ยว	11	8.90
-ธุรกิจอาหาร	8	6.50
-อื่นๆ	9	7.30
<b>รวม</b>	<b>124</b>	<b>100</b>

จากตารางที่ 8 พบว่า นักศึกษาส่วนมากมีลักษณะงานที่สนใจ คือ หน่วยงานภาครัฐ/รัฐวิสาหกิจ จำนวน 72 คน คิดเป็นร้อยละ 58.10 แบ่งเป็น ธุรกิจการเงิน จำนวน 51 คน คิดเป็นร้อยละ 41.10 รองลงมาคือ พลังงานปิโตเคมี จำนวน 8 คน คิดเป็นร้อยละ 6.50 ธุรกิจสื่อสิ่งพิมพ์และโทรทัศน์ จำนวน 6 คน คิดเป็นร้อยละ 4.80 ธุรกิจประเภทอื่นๆ จำนวน 4 คน คิดเป็นร้อยละ 3.20 ธุรกิจการท่องเที่ยว 3 คน คิดเป็นร้อยละ 2.40 และหน่วยงานภาคเอกชน จำนวน 52 คน คิดเป็นร้อยละ 41.90 แบ่งเป็น ธุรกิจการเงิน 15 คน คิดเป็นร้อยละ 12.10 ธุรกิจการท่องเที่ยว จำนวน 11 คน คิดเป็นร้อยละ 8.90 ธุรกิจประเภทอื่นๆ จำนวน 9 คน คิดเป็นร้อยละ 7.30 ธุรกิจอาหาร จำนวน 8 คน คิดเป็นร้อยละ 6.50 ธุรกิจสื่อสิ่งพิมพ์และโทรทัศน์ จำนวน 5 คน คิดเป็นร้อยละ 4.00 พลังงานปิโตเคมี จำนวน 4 คน คิดเป็นร้อยละ 3.20 ตามลำดับ

ส่วนที่ 2 การวิเคราะห์ปัจจัยส่วนบุคคลที่มีผลต่อความคาดหวังและการรับรู้เรื่องการฝึกงานของ นักศึกษาคณะวิทยาการจัดการ สาขาวิชาการจัดการธุรกิจทั่วไปชั้นปีที่ 4

ตารางที่ 9 ความคาดหวังเรื่องการฝึกงานของผู้ตอบแบบสอบถามจำแนกตามเพศ

เพศ	N	$\mu$	S.D.	ระดับ ความคาดหวัง
ชาย	28	3.8118	0.5404	มาก
หญิง	96	4.0184	0.4774	มาก
รวม	124	3.9718	0.4976	มาก

จากตารางที่ 9 พบว่า ความคาดหวังเรื่องการฝึกงานของนักศึกษาเพศชาย และเพศหญิง จะมีความคาดหวังในด้านความรู้ ด้านความสามารถ ด้านบุคลิกภาพ ด้านประสบการณ์ และด้าน แนวทางพัฒนาตนเอง อยู่ในระดับมาก ดังนั้น เพศที่ต่างกันไม่มีผลต่อความคาดหวังเรื่องการฝึกงาน ที่แตกต่างกัน

ตารางที่ 10 ความคาดหวังเรื่องการฝึกงานของผู้ตอบแบบสอบถามจำแนกตามวิชาเอกที่เรียน

วิชาเอกที่เรียน	N	$\mu$	S.D.	ระดับ ความคาดหวัง
การจัดการงานบุคคล	27	4.0454	0.5997	มาก
การจัดการดำเนินงาน	5	4.0189	0.5589	มาก
การจัดการการเงิน	65	3.9754	0.4556	มาก
การจัดการธุรกิจขนาดย่อม	27	3.8806	0.4881	มาก
รวม	124	3.9718	0.4976	มาก

จากตารางที่ 10 พบว่า ความคาดหวังเรื่องการฝึกงานของนักศึกษาที่เรียนวิชาเอกการ จัดการงานบุคคล การจัดการดำเนินงาน การจัดการการเงิน และการจัดการธุรกิจขนาดย่อม จะมีความคาดหวังในด้านความรู้ ด้านความสามารถ ด้านบุคลิกภาพ ด้านประสบการณ์ และด้าน แนวทางพัฒนาตนเอง อยู่ในระดับมาก ดังนั้น วิชาเอกที่เรียนต่างกันไม่มีผลต่อความคาดหวังเรื่อง การฝึกงานที่แตกต่างกัน

ตารางที่ 11 ความคาดหวังเรื่องการฝึกงานของผู้ตอบแบบสอบถามจำแนกตามภูมิลำเนาเดิม

ภูมิลำเนาเดิม	N	$\mu$	S.D.	ระดับ ความคาดหวัง
ภาคเหนือ	3	3.6838	0.6107	มาก
ภาคตะวันออกเฉียงเหนือ	6	4.1631	0.2438	มาก
ภาคกลาง	55	3.8760	0.5020	มาก
ภาคตะวันออก	8	3.9950	0.5757	มาก
ภาคตะวันตก	16	4.0294	0.3913	มาก
ภาคใต้	7	4.2841	0.4887	มาก
กรุงเทพ - ปริมณฑล	29	4.0300	0.5330	มาก
รวม	124	3.9718	0.4976	มาก

จากตารางที่ 11 ความคาดหวังเรื่องการฝึกงานของนักศึกษาที่มีภูมิลำเนาเดิมอยู่ภาคเหนือภาคตะวันออกเฉียงเหนือ ภาคกลาง ภาคตะวันออก ภาคตะวันตก ภาคใต้ และในเขตกรุงเทพฯ - ปริมณฑล จะมีความคาดหวังในด้านความรู้ ด้านความสามารถ ด้านบุคลิกภาพ ด้านประสบการณ์ และด้านแนวทางพัฒนาตนเอง อยู่ในระดับมาก ดังนั้น ภูมิลำเนาเดิมที่ต่างกันไม่มีผลต่อความคาดหวังเรื่องการฝึกงานที่แตกต่างกัน

ตารางที่ 12 ความคาดหวังเรื่องการฝึกงานของผู้ตอบแบบสอบถามจำแนกตามค่าตอบแทนที่ได้รับ

ค่าตอบแทนที่ได้รับ	N	$\mu$	S.D.	ระดับ ความคาดหวัง
น้อยกว่า 2,000 บาท	15	3.8885	0.5704	มาก
2,001 - 6,000 บาท	44	3.9674	0.4679	มาก
6,001 - 10,000 บาท	5	3.9264	0.2949	มาก
10,001 บาทขึ้นไป	2	4.0950	0.0748	มาก
ไม่ได้รับ	58	3.9963	0.5291	มาก
รวม	124	3.9718	0.4976	มาก

จากตารางที่ 12 ความคาดหวังเรื่องการฝึกงานของนักศึกษาที่มีค่าตอบแทนที่ได้รับน้อยกว่า 2,000 บาท 2,001 - 6,000 บาท 6,001 - 10,000 บาท 10,001 ขึ้นไป ตลอดจนไม่ได้รับผลตอบแทน จะมีความคาดหวังในด้านความรู้ ด้านความสามารถ ด้านบุคลิกภาพ ด้านประสบการณ์

และด้านแนวทางพัฒนาตนเอง อยู่ในระดับมาก ดังนั้น ค่าตอบแทนที่ได้รับต่างกันไม่มีผลต่อความคาดหวังเรื่องการฝึกงานที่แตกต่างกัน

ตารางที่ 13 ความคาดหวังเรื่องการฝึกงานของผู้ตอบแบบสอบถามจำแนกตามสถานที่ฝึกงาน

สถานที่ฝึกงาน	N	$\mu$	S.D.	ระดับความคาดหวัง
หน่วยงานภาครัฐ/รัฐวิสาหกิจ				
-ธุรกิจการเงิน	54	4.0017	0.4862	มาก
-ธุรกิจสื่อสิ่งพิมพ์และโทรทัศน์	4	4.0305	0.1754	มาก
-พลังงานปิโตเคมี	4	3.6509	0.6452	มาก
-ธุรกิจท่องเที่ยว	3	3.5600	0.7799	มาก
-ธุรกิจอาหาร	1	4.2807	0.0000	มาก
-อื่นๆ	13	4.0696	0.6046	มาก
หน่วยงานภาคเอกชน				
-ธุรกิจการเงิน	10	3.7516	0.2996	มาก
-ธุรกิจสื่อสิ่งพิมพ์และโทรทัศน์	4	4.2995	0.2952	มาก
-พลังงานปิโตเคมี	1	3.5486	0.0000	มาก
-ธุรกิจท่องเที่ยว	9	4.0061	0.3449	มาก
-ธุรกิจอาหาร	8	4.1355	0.2840	มาก
-อื่นๆ	13	3.8857	0.6884	มาก
<b>รวม</b>	<b>124</b>	<b>3.9350</b>	<b>0.3836</b>	<b>มาก</b>

จากตารางที่ 13 ความคาดหวังเรื่องการฝึกงานของนักศึกษาที่เลือกฝึกงานในหน่วยงานภาครัฐ/รัฐวิสาหกิจ ได้แก่ ธุรกิจการเงิน ธุรกิจสื่อสิ่งพิมพ์และโทรทัศน์ พลังงานปิโตเคมี ธุรกิจการท่องเที่ยว ธุรกิจอาหาร และอื่นๆ รวมถึงนักศึกษาที่เลือกฝึกงานในหน่วยงานภาคเอกชน ได้แก่ ธุรกิจการเงิน ธุรกิจสื่อสิ่งพิมพ์และโทรทัศน์ พลังงานปิโตเคมี ธุรกิจการท่องเที่ยว ธุรกิจอาหาร และอื่นๆ จะมีความคาดหวังในด้านความรู้ ด้านความสามารถ ด้านบุคลิกภาพ ด้านประสบการณ์

และด้านแนวทางพัฒนาตนเอง อยู่ในระดับมาก ดังนั้น สถานที่ฝึกงานที่ต่างกันไม่มีผลต่อความคาดหวังเรื่องการฝึกงานที่แตกต่างกัน

**ตารางที่ 14** ความคาดหวังเรื่องการฝึกงานของผู้ตอบแบบสอบถามจำแนกตามภาระค่าใช้จ่ายต่อเดือน

ภาระค่าใช้จ่ายต่อเดือน	N	$\mu$	S.D.	ระดับความคาดหวัง
ต่ำกว่า 5,000 บาท	57	3.9560	0.5658	มาก
5,001 - 10,000 บาท	51	3.9801	0.4125	มาก
10,001 - 20,000 บาท	15	3.9425	0.4749	มาก
มากกว่า 20,000 บาท	1	4.4857	0.0000	มาก
รวม	124	3.9718	0.4976	มาก

จากตารางที่ 14 ความคาดหวังเรื่องการฝึกงานของนักศึกษาที่มีภาระค่าใช้จ่ายต่อเดือนต่ำกว่า 5,000 บาท 5,001 - 10,000 บาท 10,001 - 20,000 บาท มากกว่า 20,000 บาท จะมีความคาดหวังในด้านความรู้ ด้านความสามารถ ด้านบุคลิกภาพ ด้านประสบการณ์ และด้านแนวทางพัฒนาตนเอง อยู่ในระดับมาก ดังนั้น ภาระค่าใช้จ่ายต่อเดือนที่ต่างกันไม่มีผลต่อความคาดหวังเรื่องการฝึกงานที่แตกต่างกัน

**ตารางที่ 15** ความคาดหวังเรื่องการฝึกงานของผู้ตอบแบบสอบถามจำแนกตามลักษณะงานที่สนใจ

ลักษณะงานที่สนใจ	N	$\mu$	S.D.	ระดับความคาดหวัง
หน่วยงานภาครัฐ/รัฐวิสาหกิจ				
-ธุรกิจการเงิน	51	3.9896	0.4802	มาก
-ธุรกิจสื่อสิ่งพิมพ์และโทรทัศน์	6	4.0446	0.5596	มาก
-พลังงานปิโตเคมี	8	4.1076	0.5136	มาก
-ธุรกิจท่องเที่ยว	13	3.5600	0.7799	มาก
-ธุรกิจอาหาร	0	0.0000	0.0000	มาก
-อื่นๆ	4	4.0871	0.6748	มาก

ตารางที่ 15 ความคาดหวังเรื่องการฝึกงานของผู้ตอบแบบสอบถามจำแนกตามลักษณะงาน  
ที่สนใจ (ต่อ)

ลักษณะงานที่สนใจ	N	$\mu$	S.D.	ระดับ ความคาดหวัง
หน่วยงานภาคเอกชน				
-ธุรกิจการเงิน	15	4.0174	0.3285	มาก
-ธุรกิจสื่อสิ่งพิมพ์และ โทรทัศน์	5	3.6269	0.5076	มาก
-พลังงานปิโตเคมี	4	4.2255	0.5875	มาก
-ธุรกิจท่องเที่ยว	11	3.9234	0.3850	มาก
-ธุรกิจอาหาร	8	3.8378	0.4066	มาก
-อื่นๆ	9	3.9683	0.7832	มาก
รวม	124	3.6157	0.5005	มาก

จากตารางที่ 15 ความคาดหวังเรื่องการฝึกงานของนักศึกษาที่สนใจทำงานใน  
หน่วยงานภาครัฐ/รัฐวิสาหกิจ ได้แก่ ธุรกิจการเงิน ธุรกิจสื่อสิ่งพิมพ์และโทรทัศน์ พลังงานปิโตเคมี  
ธุรกิจการท่องเที่ยว ธุรกิจอาหาร และอื่นๆ รวมถึงนักศึกษาที่สนใจทำงานในหน่วยงานภาคเอกชน  
ได้แก่ ธุรกิจการเงิน ธุรกิจสื่อสิ่งพิมพ์และโทรทัศน์ พลังงานปิโตเคมี ธุรกิจการท่องเที่ยว ธุรกิจ  
อาหาร และอื่นๆ จะมีความคาดหวังในด้านความรู้ ด้านความสามารถ ด้านบุคลิกภาพ ด้าน  
ประสบการณ์ และด้านแนวทางพัฒนาตนเอง อยู่ในระดับมาก ดังนั้น ลักษณะงานที่สนใจต่างกันไม่  
มีผลต่อความคาดหวังเรื่องการฝึกงานที่แตกต่างกัน

## ผลงานวิทยานิพนธ์ ระดับปริญญาตรี

ตารางที่ 16 การรับรู้เรื่องการฝึกงานของผู้ตอบแบบสอบถามจำแนกตามเพศ

เพศ	N	$\mu$	S.D.	ระดับการรับรู้
ชาย	28	3.7560	0.4895	มาก
หญิง	96	3.9870	0.4223	มาก
รวม	124	3.9348	0.4469	มาก

จากตารางที่ 16 พบว่า การรับรู้เรื่องการฝึกงานของนักศึกษาเพศชาย และเพศหญิง จะมี  
การรับรู้ในด้านความรู้ ด้านความสามารถ ด้านบุคลิกภาพ ด้านประสบการณ์ และด้านแนวทาง  
พัฒนาตนเอง อยู่ในระดับมาก ดังนี้ เพศที่ต่างกันไม่มีผลต่อการรับรู้เรื่องการฝึกงานที่แตกต่างกัน

ตารางที่ 17 การรับรู้เรื่องการฝึกงานของผู้ตอบแบบสอบถามจำแนกตามวิชาเอกที่เรียน

วิชาเอกที่เรียน	N	$\mu$	S.D.	ระดับการรับรู้
การจัดการงานบุคคล	27	3.9047	0.5662	มาก
การจัดการดำเนินงาน	5	4.0629	0.4998	มาก
การจัดการการเงิน	65	3.9496	0.4036	มาก
การจัดการธุรกิจขนาดย่อม	27	3.9057	0.4234	มาก
รวม	124	3.9348	0.4469	มาก

จากตารางที่ 17 การรับรู้เรื่องการฝึกงานของนักศึกษาที่เรียนวิชาเอกการจัดการงานบุคคล การจัดการดำเนินงาน การจัดการการเงิน และการจัดการธุรกิจขนาดย่อม จะมีการรับรู้ในด้านความรู้ ด้านความสามารถ ด้านบุคลิกภาพ ด้านประสบการณ์ และด้านแนวทางพัฒนาตนเอง อยู่ในระดับมาก ดังนี้ วิชาเอกที่เรียนต่างกัน ไม่มีผลต่อการรับรู้เรื่องการฝึกงานที่แตกต่างกัน

ตารางที่ 18 การรับรู้เรื่องการฝึกงานของผู้ตอบแบบสอบถามจำแนกตามภูมิลำเนาเดิม

ภูมิลำเนาเดิม	N	$\mu$	S.D.	ระดับการรับรู้
ภาคเหนือ	3	3.8171	0.5287	มาก
ภาคตะวันออกเฉียงเหนือ	6	4.0064	0.3858	มาก
ภาคกลาง	55	3.8255	0.4315	มาก
ภาคตะวันออก	8	3.9575	0.5757	มาก
ภาคตะวันตก	16	4.0819	0.3685	มาก
ภาคใต้	7	4.2812	0.4035	มาก
กรุงเทพ-ปริมณฑล	29	3.9686	0.4599	มาก
รวม	124	3.9348	0.4469	มาก

จากตารางที่ 18 การรับรู้เรื่องการฝึกงานของนักศึกษาที่มีภูมิลำเนาเดิมอยู่ภาคเหนือ ภาคตะวันออกเฉียงเหนือ ภาคกลาง ภาคตะวันออก ภาคตะวันตก ภาคใต้ และในเขตกรุงเทพฯ - ปริมณฑล จะมีการรับรู้ในด้านความรู้ ด้านความสามารถ ด้านบุคลิกภาพ ด้านประสบการณ์ และด้านแนวทางพัฒนาตนเอง อยู่ในระดับมาก ดังนั้น ภูมิลำเนาเดิมที่ต่างกัน ไม่มีผลต่อการรับรู้เรื่องการฝึกงานที่แตกต่างกัน

ตารางที่ 19 การรับรู้เรื่องการเงินของผู้ตอบแบบสอบถามจำแนกตามค่าตอบแทนที่ได้รับ

ค่าตอบแทนที่ได้รับ	N	$\mu$	S.D.	ระดับการรับรู้
น้อยกว่า 2,000 บาท	15	3.9458	0.4483	มาก
2,001 - 6,000 บาท	44	3.8878	0.4598	มาก
6,001 - 10,000 บาท	5	4.0784	0.1952	มาก
10,001 บาทขึ้นไป	2	4.1450	0.0242	มาก
ไม่ได้รับ	58	3.9480	0.4628	มาก
รวม	124	3.9348	0.4469	มาก

จากตารางที่ 19 การรับรู้เรื่องการเงินของนักศึกษาที่มีค่าตอบแทนที่ได้รับ น้อยกว่า 2,000 บาท 2,001 - 6,000 บาท 6,001 - 10,000 บาท 10,001 บาทขึ้นไป ตลอดจนไม่ได้รับผลตอบแทน จะมีการรับรู้ในด้านความรู้ ด้านความสามารถ ด้านบุคลิกภาพ ด้านประสบการณ์ และด้านแนวทางพัฒนาตนเอง อยู่ในระดับมาก ดังนั้น ค่าตอบแทนที่ได้รับต่างกันไม่มีผลต่อการรับรู้เรื่องการเงินที่แตกต่างกัน

ตารางที่ 20 การรับรู้เรื่องการเงินของผู้ตอบแบบสอบถามจำแนกตามสถานที่ฝึกงาน

สถานที่ฝึกงาน	N	$\mu$	S.D.	ระดับการรับรู้
หน่วยงานภาครัฐ/รัฐวิสาหกิจ				
-ธุรกิจการเงิน	54	4.0058	0.4414	มาก
-ธุรกิจสื่อสิ่งพิมพ์และโทรทัศน์	4	3.9105	0.4111	มาก
-พลังงานปิโตเคมี	4	3.9059	0.2403	มาก
-ธุรกิจท่องเที่ยว	3	3.5067	0.5959	มาก
-ธุรกิจอาหาร	1	4.0607	0.0000	มาก
-อื่นๆ	13	3.8434	0.5831	มาก
หน่วยงานภาคเอกชน				
-ธุรกิจการเงิน	10	3.7356	0.3804	มาก
-ธุรกิจสื่อสิ่งพิมพ์และโทรทัศน์	4	4.1145	0.2980	มาก
-พลังงานปิโตเคมี	1	3.9686	0.0000	มาก



ตารางที่ 20 การรับรู้เรื่องการฝึกงานของผู้ตอบแบบสอบถามจำแนกตามสถานที่ฝึกงาน (ต่อ)

สถานที่ฝึกงาน	N	$\mu$	S.D.	ระดับการรับรู้
-ธุรกิจท่องเที่ยว	9	3.9283	0.4188	มาก
-ธุรกิจอาหาร	8	3.8730	0.3349	มาก
-อื่นๆ	13	3.9749	0.5386	มาก
<b>รวม</b>	<b>124</b>	<b>3.9023</b>	<b>0.3535</b>	<b>มาก</b>

จากตารางที่ 20 การรับรู้เรื่องการฝึกงานของนักศึกษาที่เลือกฝึกงานในหน่วยงานภาครัฐ/รัฐวิสาหกิจ ได้แก่ ธุรกิจการเงิน ธุรกิจสื่อสิ่งพิมพ์และโทรทัศน์ พลังงานปิโตรเคมี ธุรกิจการท่องเที่ยว ธุรกิจอาหาร และอื่นๆ รวมถึงนักศึกษาที่เลือกฝึกงานในหน่วยงานภาคเอกชน ได้แก่ ธุรกิจการเงิน ธุรกิจสื่อสิ่งพิมพ์และโทรทัศน์ พลังงานปิโตรเคมี ธุรกิจการท่องเที่ยว ธุรกิจอาหาร และอื่นๆ จะมีการรับรู้ในด้านความรู้ ด้านความสามารถ ด้านบุคลิกภาพ ด้านประสบการณ์ และด้านแนวทางพัฒนาตนเอง อยู่ในระดับมาก ดังนั้น สถานที่ฝึกงานที่ต่างกันไม่มีผลต่อการรับรู้เรื่องการฝึกงานที่แตกต่างกัน

ตารางที่ 21 การรับรู้เรื่องการฝึกงานของผู้ตอบแบบสอบถามจำแนกตามภาระค่าใช้จ่ายต่อเดือน

ภาระค่าใช้จ่ายต่อเดือน	N	$\mu$	S.D.	ระดับการรับรู้
ต่ำกว่า 5,000 บาท	57	3.9318	0.4725	มาก
5,001 - 10,000 บาท	51	3.9154	0.3921	มาก
10,001 - 20,000 บาท	15	3.9492	0.4962	มาก
มากกว่า 20,000 บาท	1	4.8857	0.0000	มาก
<b>รวม</b>	<b>124</b>	<b>3.9348</b>	<b>0.4469</b>	<b>มาก</b>

จากตารางที่ 21 การรับรู้เรื่องการฝึกงานของนักศึกษาที่มีภาระค่าใช้จ่ายต่อเดือน ต่ำกว่า 5,000 บาท 5,001 - 10,000 บาท 10,001 - 20,000 บาท มากกว่า 20,000 บาท จะมีการรับรู้ในด้านความรู้ ด้านความสามารถ ด้านบุคลิกภาพ ด้านประสบการณ์ และด้านแนวทางพัฒนาตนเอง อยู่ในระดับมาก ดังนั้น ภาระค่าใช้จ่ายต่อเดือนที่ต่างกันไม่มีผลต่อการรับรู้เรื่องการฝึกงานที่แตกต่างกัน

ตารางที่ 22 การรับรู้เรื่องการฝึกงานของผู้ตอบแบบสอบถามจำแนกตามลักษณะงานที่สนใจ

ลักษณะงานที่สนใจ	N	$\mu$	S.D.	ระดับการรับรู้
หน่วยงานภาครัฐ/รัฐวิสาหกิจ				
-ธุรกิจการเงิน	51	3.9927	0.4458	มาก
-ธุรกิจสื่อสิ่งพิมพ์และ โทรทัศน์	6	3.9613	0.5462	มาก
-พลังงานปิโตเคมี	8	3.9676	0.3298	มาก
-ธุรกิจท่องเที่ยว	13	3.5067	0.5959	มาก
-ธุรกิจอาหาร	0	0.0000	0.0000	มาก
-อื่นๆ	4	3.8971	0.6813	มาก
หน่วยงานภาคเอกชน				
-ธุรกิจการเงิน	15	4.0494	0.3499	มาก
-ธุรกิจสื่อสิ่งพิมพ์และ โทรทัศน์	5	3.5909	0.5331	มาก
-พลังงานปิโตเคมี	4	3.9055	0.2352	มาก
-ธุรกิจท่องเที่ยว	11	3.7889	0.4037	มาก
-ธุรกิจอาหาร	8	3.8628	0.2880	มาก
-อื่นๆ	9	4.0306	0.5877	มาก
รวม	124	3.5461	0.4164	มาก

จากตารางที่ 22 การรับรู้เรื่องการฝึกงานของนักศึกษาที่สนใจทำงานในหน่วยงานภาครัฐ/รัฐวิสาหกิจ ได้แก่ ธุรกิจการเงิน ธุรกิจสื่อสิ่งพิมพ์และโทรทัศน์ พลังงานปิโตเคมี ธุรกิจการท่องเที่ยว ธุรกิจอาหาร และอื่นๆ รวมถึงนักศึกษาที่สนใจทำงานในหน่วยงานภาคเอกชน ได้แก่ ธุรกิจการเงิน ธุรกิจสื่อสิ่งพิมพ์และโทรทัศน์ พลังงานปิโตเคมี ธุรกิจการท่องเที่ยว ธุรกิจอาหาร และอื่นๆ จะมีการรับรู้ในด้านความรู้ ด้านความสามารถ ด้านบุคลิกภาพ ด้านประสบการณ์ และด้านแนวทางพัฒนาตนเอง อยู่ในระดับมาก ดังนั้น ลักษณะงานที่สนใจต่างกันไม่มีผลต่อการรับรู้เรื่องการฝึกงานที่แตกต่างกัน

ส่วนที่ 3 การวิเคราะห์ความสัมพันธ์ระหว่างความคาดหวังและการรับรู้เรื่องการฝึกงานของ นักศึกษาคณะวิทยาการจัดการ สาขาวิชาการจัดการธุรกิจทั่วไป ชั้นปีที่ 4

ตารางที่ 23 ตารางแสดงความสัมพันธ์ระหว่างความคาดหวังและการรับรู้เรื่องการฝึกงาน

ประเด็นการสำรวจ	ความ คาดหวัง (ค่าเฉลี่ย)	การรับรู้ (ค่าเฉลี่ย)	สัมประสิทธิ์สหสัมพันธ์ (Pearson Correlation)	Sig
1. ด้านความรู้	4.0288	3.8468	.438**	.000
2. ด้านความสามารถ	3.9411	3.8290	.343**	.000
3. ด้านบุคลิกภาพ	4.1436	4.1694	.521**	.000
4. ด้านประสบการณ์	3.9435	3.8452	.395**	.000
5. ด้านพัฒนาตนเอง	3.9839	3.9234	.396**	.000

$p < 0.01$

จากตารางที่ 23 พบว่า ค่า Sig ในแต่ละด้านมีค่าเท่ากับ 0.000 ซึ่งน้อยกว่า 0.01 ค่าสัมประสิทธิ์สหสัมพันธ์ (Pearson Correlation) ด้านความรู้ ด้านความสามารถ ด้านบุคลิกภาพ ด้านประสบการณ์ และด้านพัฒนาตนเอง มีค่าเข้าใกล้ 1 กล่าวคือ ความคาดหวังและการรับรู้เรื่องการฝึกงานมีความสัมพันธ์กัน

ผลงานวิทยานิพนธ์ระดับปริญญาตรี

## บทที่ 5

### สรุป อภิปราย และข้อเสนอแนะ

การศึกษาครั้งนี้มุ่งศึกษาความคาดหวังและการรับรู้เรื่องการฝึกงานของนักศึกษาสาขาวิชาการจัดการธุรกิจทั่วไป ชั้นปีที่ 4 คณะวิทยาการจัดการ มหาวิทยาลัยศิลปากร โดยมีวัตถุประสงค์ดังนี้ เพื่อศึกษาปัจจัยส่วนบุคคลที่มีผลต่อความคาดหวังและการรับรู้เรื่องการฝึกงาน รวมถึงศึกษาความสัมพันธ์ระหว่างความคาดหวังและการรับรู้เรื่องการฝึกงานของนักศึกษาสาขาวิชาการจัดการธุรกิจทั่วไป มหาวิทยาลัยศิลปากร

โดยกลุ่มตัวอย่างที่ใช้ในการวิจัยครั้งนี้ คือ นักศึกษาสาขาวิชาการจัดการธุรกิจทั่วไป ชั้นปีที่ 4 คณะวิทยาการจัดการ มหาวิทยาลัยศิลปากร ที่ออกฝึกงานภาคฤดูร้อนในปีการศึกษา 2555 จำนวน 124 คน ผลการศึกษาความคาดหวังและการรับรู้เรื่องการฝึกงานของนักศึกษาสาขาวิชาการจัดการธุรกิจทั่วไป มหาวิทยาลัยศิลปากร สรุปผลได้ดังนี้

#### สรุปผลการวิจัย

##### 1. การวิเคราะห์ปัจจัยส่วนบุคคลของผู้ตอบแบบสอบถาม

ผู้ตอบแบบสอบถามส่วนใหญ่ เป็นเพศหญิง จำนวน 95 คน คิดเป็นร้อยละ 76.6 โดยจะอยู่ในกลุ่มวิชาเอกการเงิน คิดเป็นร้อยละ 52.4 มีภูมิลำเนาเดิมอยู่ที่ภาคกลาง คิดเป็นร้อยละ 44.4 โดยนักศึกษาที่ไปฝึกงานส่วนใหญ่จะได้รับค่าตอบแทนอยู่ในช่วง 2,001-6,000 บาท คิดเป็นร้อยละ 35.5 ส่วนใหญ่ นักศึกษาจะเลือกฝึกงานหน่วยงานภาครัฐ/รัฐวิสาหกิจ คิดเป็นร้อยละ 63.71 โดยจะเลือกฝึกงานในองค์กรธุรกิจการเงิน คิดเป็นร้อยละ 43.5 มีภาระค่าใช้จ่ายในการฝึกงานต่อเดือน ต่ำกว่า 5,000 บาท คิดเป็นร้อยละ 46 และมีลักษณะงานที่สนใจ คือ หน่วยงานภาครัฐ/รัฐวิสาหกิจ คิดเป็นร้อยละ 58.06 โดยจะเลือกฝึกงานในองค์กรธุรกิจการเงิน คิดเป็นร้อยละ 41.1

##### 2. ปัจจัยส่วนบุคคลที่มีผลต่อความคาดหวังและการรับรู้เรื่องการฝึกงานของนักศึกษาสาขาวิชาการจัดการธุรกิจทั่วไป ชั้นปีที่ 4 มหาวิทยาลัยศิลปากร

ความคาดหวังด้านความรู้ ความสามารถ ด้านบุคลิกภาพ ด้านประสบการณ์ และด้านแนวทางพัฒนาตนเอง

นักศึกษาสาขาวิชาการจัดการธุรกิจทั่วไปชั้นปีที่ 4 คณะวิทยาการจัดการ มหาวิทยาลัยศิลปากร วิทยาเขตสารสนเทศเพชรบุรี ที่ตอบแบบสอบถาม จำนวน 124 คน มีความคาดหวัง

ในด้านความรู้ ด้านความสามารด ด้านบุคลิกภาพ ด้านประสบการณ์ และด้านแนวทางพัฒนาตนเอง ดังนี้ เพศชาย มีค่าเฉลี่ย ( $\mu$ ) 3.8118 เพศหญิง มีค่าเฉลี่ย ( $\mu$ ) 4.0184 วิชาเอกที่เรียน การจัดการงานบุคคล มีค่าเฉลี่ย ( $\mu$ ) 4.0454 การจัดการดำเนินงาน มีค่าเฉลี่ย ( $\mu$ ) 4.0189 การจัดการการเงิน มีค่าเฉลี่ย ( $\mu$ ) 3.9754 การจัดการธุรกิจขนาดย่อม มีค่าเฉลี่ย ( $\mu$ ) 3.8806 ภูมิตำเนาเดิม ภาคเหนือ มีค่าเฉลี่ย ( $\mu$ ) 3.6838 ภาคตะวันออกเฉียงเหนือ มีค่าเฉลี่ย ( $\mu$ ) 4.1631 ภาคกลาง มีค่าเฉลี่ย ( $\mu$ ) 3.8760 ภาคตะวันออก มีค่าเฉลี่ย ( $\mu$ ) 3.9950 ภาคตะวันตก มีค่าเฉลี่ย ( $\mu$ ) 4.0294 ภาคใต้ มีค่าเฉลี่ย ( $\mu$ ) 4.2841 กรุงเทพฯ - ปริมณฑล มีค่าเฉลี่ย ( $\mu$ ) 4.0300 ค่าตอบแทนที่ได้รับ ได้รับ น้อยกว่า 2,000 บาท มีค่าเฉลี่ย ( $\mu$ ) 3.8885 ได้รับ 2,001 - 6,000 บาท มีค่าเฉลี่ย ( $\mu$ ) 3.9674 ได้รับ 6,001 - 10,000 บาท มีค่าเฉลี่ย ( $\mu$ ) 3.9264 ได้รับ 10,001 ขึ้นไป มีค่าเฉลี่ย ( $\mu$ ) 4.0950 ไม่ได้รับ มีค่าเฉลี่ย ( $\mu$ ) 3.9963 สถานที่ฝึกงาน เลือกฝึกงานในหน่วยภาครัฐ/รัฐวิสาหกิจ ธุรกิจการเงิน มีค่าเฉลี่ย ( $\mu$ ) 4.0017 ธุรกิจสื่อสิ่งพิมพ์และโทรทัศน์ มีค่าเฉลี่ย ( $\mu$ ) 4.0305 พลังงานปีโตเคมี มีค่าเฉลี่ย ( $\mu$ ) 3.6509 ธุรกิจการท่องเที่ยว มีค่าเฉลี่ย ( $\mu$ ) 3.5600 ธุรกิจอาหาร มีค่าเฉลี่ย ( $\mu$ ) 4.2807 ธุรกิจอื่นๆ มีค่าเฉลี่ย ( $\mu$ ) 4.0696 เลือกฝึกงานในหน่วยงานภาคเอกชน ธุรกิจการเงิน มีค่าเฉลี่ย ( $\mu$ ) 4.0017 ธุรกิจสื่อสิ่งพิมพ์และโทรทัศน์ มีค่าเฉลี่ย ( $\mu$ ) 4.0305 พลังงานปีโตเคมี มีค่าเฉลี่ย ( $\mu$ ) 3.6509 ธุรกิจการท่องเที่ยว มีค่าเฉลี่ย ( $\mu$ ) 3.5600 ธุรกิจอาหาร มีค่าเฉลี่ย ( $\mu$ ) 4.2807 ธุรกิจอื่นๆ มีค่าเฉลี่ย ( $\mu$ ) 4.0696 ภาระค่าใช้จ่ายต่อเดือน มีค่าใช้จ่ายต่ำกว่า 5,000 บาท มีค่าเฉลี่ย ( $\mu$ ) 3.9560 5,001 - 10,000 บาท มีค่าเฉลี่ย ( $\mu$ ) 3.9801 10,001 - 20,000 บาท มีค่าเฉลี่ย ( $\mu$ ) 3.9425 มากกว่า 20,000 บาท มีค่าเฉลี่ย ( $\mu$ ) 4.8857 ลักษณะงานที่สนใจ สนใจหน่วยภาครัฐ/รัฐวิสาหกิจ ธุรกิจการเงิน มีค่าเฉลี่ย ( $\mu$ ) 3.9896 ธุรกิจสื่อสิ่งพิมพ์และโทรทัศน์ มีค่าเฉลี่ย ( $\mu$ ) 4.0446 พลังงานปีโตเคมี มีค่าเฉลี่ย ( $\mu$ ) 4.1076 ธุรกิจการท่องเที่ยว มีค่าเฉลี่ย ( $\mu$ ) 3.5600 ธุรกิจอื่นๆ มีค่าเฉลี่ย ( $\mu$ ) 4.0871 สนใจหน่วยงานภาคเอกชน ธุรกิจการเงิน มีค่าเฉลี่ย ( $\mu$ ) 4.0174 ธุรกิจสื่อสิ่งพิมพ์และโทรทัศน์ มีค่าเฉลี่ย ( $\mu$ ) 3.6269 พลังงานปีโตเคมี มีค่าเฉลี่ย ( $\mu$ ) 4.2255 ธุรกิจการท่องเที่ยว มีค่าเฉลี่ย ( $\mu$ ) 3.9234 ธุรกิจอาหาร มีค่าเฉลี่ย ( $\mu$ ) 3.8378 ธุรกิจอื่นๆ มีค่าเฉลี่ย ( $\mu$ ) 3.9683 ดังนั้นจะเห็นว่าค่าเฉลี่ยของระดับความคาดหวังเรื่องการฝึกงานของนักศึกษาสาขาวิชาการจัดการธุรกิจทั่วไป ชั้นปีที่ 4 คณะวิทยาการจัดการ มหาวิทยาลัยศิลปากร อยู่ในระดั้มาก

**การรับรู้ด้านความรู้ ความสามารถ ด้านบุคลิกภาพ ด้านประสบการณ์ และด้านแนวทางพัฒนาตนเอง**

นักศึกษาสาขาวิชาการจัดการธุรกิจทั่วไปชั้นปีที่ 4 คณะวิทยาการจัดการ มหาวิทยาลัยศิลปากร วิทยาเขตสารสนเทศเพชรบุรี ที่ตอบแบบสอบถาม จำนวน 124 คน มีการรับรู้ในด้านความรู้ ด้านความสามารด ด้านบุคลิกภาพ ด้านประสบการณ์ และด้านแนวทางพัฒนาตนเอง ดังนี้ เพศชาย มีค่าเฉลี่ย ( $\mu$ ) 3.7560 เพศหญิง มีค่าเฉลี่ย ( $\mu$ ) 3.9870 วิชาเอกที่เรียน การจัดการงานบุคคล มี

ค่าเฉลี่ย ( $\mu$ ) 3.9047 การจัดการดำเนินงาน มีค่าเฉลี่ย ( $\mu$ ) 4.0629 การจัดการการเงิน มีค่าเฉลี่ย ( $\mu$ ) 3.9496 การจัดการธุรกิจขนาดย่อม มีค่าเฉลี่ย ( $\mu$ ) 3.9057 ภูมิปัญญาเดิม ภาคเหนือ มีค่าเฉลี่ย ( $\mu$ ) 3.8171 ภาคตะวันออกเฉียงเหนือ มีค่าเฉลี่ย ( $\mu$ ) 4.0064 ภาคกลาง มีค่าเฉลี่ย ( $\mu$ ) 3.8255 ภาคตะวันออก มีค่าเฉลี่ย ( $\mu$ ) 3.9575 ภาคตะวันตก มีค่าเฉลี่ย ( $\mu$ ) 4.0819 ภาคใต้ มีค่าเฉลี่ย ( $\mu$ ) 4.2812 กรุงเทพฯ - ปริมณฑล มีค่าเฉลี่ย ( $\mu$ ) 3.9686 ค่าตอบแทนที่ได้รับ ได้รับ น้อยกว่า 2,000 บาท มีค่าเฉลี่ย ( $\mu$ ) 3.9458 ได้รับ 2,001 - 6,000 บาท มีค่าเฉลี่ย ( $\mu$ ) 3.8878 ได้รับ 6,001 - 10,000 บาท มีค่าเฉลี่ย ( $\mu$ ) 4.0784 ได้รับ 10,001 ขึ้นไป มีค่าเฉลี่ย ( $\mu$ ) 4.1450 ไม่ได้มีค่าเฉลี่ย ( $\mu$ ) 3.9480 สถานที่ฝึกงาน เลือกฝึกงานในหน่วยภาครัฐ/รัฐวิสาหกิจ ธุรกิจการเงิน มีค่าเฉลี่ย ( $\mu$ ) 4.0058 ธุรกิจสื่อสิ่งพิมพ์และโทรทัศน์ มีค่าเฉลี่ย ( $\mu$ ) 3.9105 พลังงานปีโตเคมี มีค่าเฉลี่ย ( $\mu$ ) 3.9059 ธุรกิจการท่องเที่ยว มีค่าเฉลี่ย ( $\mu$ ) 3.5067 ธุรกิจอาหาร มีค่าเฉลี่ย ( $\mu$ ) 4.0607 ธุรกิจอื่นๆ มีค่าเฉลี่ย ( $\mu$ ) 3.8434 เลือกฝึกงานในหน่วยงานภาคเอกชน ธุรกิจการเงิน มีค่าเฉลี่ย ( $\mu$ ) 3.7356 ธุรกิจสื่อสิ่งพิมพ์และโทรทัศน์ มีค่าเฉลี่ย ( $\mu$ ) 4.1145 พลังงานปีโตเคมี มีค่าเฉลี่ย ( $\mu$ ) 3.9686 ธุรกิจการท่องเที่ยว มีค่าเฉลี่ย ( $\mu$ ) 3.9283 ธุรกิจอาหาร มีค่าเฉลี่ย ( $\mu$ ) 3.8730 ธุรกิจอื่นๆ มีค่าเฉลี่ย ( $\mu$ ) 3.9749 ภาระค่าใช้จ่ายต่อเดือน มีค่าใช้จ่ายต่ำกว่า 5,000 บาท มีค่าเฉลี่ย ( $\mu$ ) 3.9318 5,001 - 10,000 บาท มีค่าเฉลี่ย ( $\mu$ ) 3.9154 10,001 - 20,000 บาท มีค่าเฉลี่ย ( $\mu$ ) 3.9492 มากกว่า 20,000 บาท มีค่าเฉลี่ย ( $\mu$ ) 4.8857 ลักษณะงานที่สนใจ สนใจหน่วยภาครัฐ/รัฐวิสาหกิจ ธุรกิจการเงิน มีค่าเฉลี่ย ( $\mu$ ) 3.9927 ธุรกิจสื่อสิ่งพิมพ์และโทรทัศน์ มีค่าเฉลี่ย ( $\mu$ ) 3.9613 พลังงานปีโตเคมี มีค่าเฉลี่ย ( $\mu$ ) 3.9676 ธุรกิจการท่องเที่ยว มีค่าเฉลี่ย ( $\mu$ ) 3.5067 ธุรกิจอื่นๆ มีค่าเฉลี่ย ( $\mu$ ) 3.8971 สนใจหน่วยงานภาคเอกชน ธุรกิจการเงิน มีค่าเฉลี่ย ( $\mu$ ) 4.0494 ธุรกิจสื่อสิ่งพิมพ์และโทรทัศน์ มีค่าเฉลี่ย ( $\mu$ ) 3.4909 พลังงานปีโตเคมี มีค่าเฉลี่ย ( $\mu$ ) 3.9055 ธุรกิจการท่องเที่ยว มีค่าเฉลี่ย ( $\mu$ ) 3.7889 ธุรกิจอาหาร มีค่าเฉลี่ย ( $\mu$ ) 3.8628 ธุรกิจอื่นๆ มีค่าเฉลี่ย ( $\mu$ ) 4.0306 ดังนั้นจะเห็นว่าค่าเฉลี่ยของระดับการรับรู้เรื่องการฝึกงานของนักศึกษาสาขาวิชาการจัดการธุรกิจทั่วไป ชั้นปีที่ 4 คณะวิทยาการจัดการ มหาวิทยาลัยศิลปากร อยู่ในระดับมาก

### 3. ความสัมพันธ์ระหว่างความคาดหวังและการรับรู้

ความสัมพันธ์ระหว่างความคาดหวังและการรับรู้เรื่องการฝึกงานของนักศึกษาสาขาวิชาการจัดการธุรกิจทั่วไป ชั้นปีที่ 4 คณะวิทยาการจัดการ มหาวิทยาลัยศิลปากร พบว่าด้านความรู้ มีค่าสัมประสิทธิ์สหสัมพันธ์ 0.438\*\* ด้านความสามารถ มีค่าสัมประสิทธิ์สหสัมพันธ์ 0.343\*\* ด้านบุคลิกภาพ มีค่าสัมประสิทธิ์สหสัมพันธ์ 0.521\*\* ด้านประสบการณ์ มีค่าสัมประสิทธิ์สหสัมพันธ์ 0.395\*\* ด้านพัฒนาตนเอง มีค่าสัมประสิทธิ์สหสัมพันธ์ 0.396\*\* และค่า Sig ในแต่ละด้านมีค่าเท่ากับ คือ 0.000 ซึ่งน้อยกว่า 0.01 ค่าสัมประสิทธิ์สหสัมพันธ์ (Pearson Correlation) ด้าน

ความรู้ ด้านความสามารถ ด้านบุคลิกภาพ ด้านประสบการณ์ และด้านพัฒนาตนเอง มีค่าเข้าใกล้ 1 กล่าวคือ ความคาดหวังและการรับรู้เรื่องการฝึกงานมีความสัมพันธ์กัน

### อภิปรายผล

จากผลการวิจัยครั้งนี้ พบว่า มีประเด็นที่น่าสนใจนำมาอภิปราย ดังนี้

1. ด้านความคาดหวัง นักศึกษามีความคาดหวังในด้านบุคลิกภาพมากที่สุด มีค่าเฉลี่ย ( $\mu$ ) 4.1436 รองลงมา คือ ด้านความรู้ มีค่าเฉลี่ย ( $\mu$ ) 4.0288 ด้านการพัฒนาตนเอง มีค่าเฉลี่ย ( $\mu$ ) 3.9839 ด้านประสบการณ์ มีค่าเฉลี่ย ( $\mu$ ) 3.9435 และด้านความสามารถ มีค่าเฉลี่ย ( $\mu$ ) 3.9411 ตามลำดับ

2. ด้านการรับรู้ นักศึกษามีความคาดหวังในด้านบุคลิกภาพมากที่สุด มีค่าเฉลี่ย ( $\mu$ ) 4.1694 รองลงมา คือ ด้านพัฒนาตนเอง มีค่าเฉลี่ย ( $\mu$ ) 3.9234 ด้านความรู้ มีค่าเฉลี่ย ( $\mu$ ) 3.8468 ด้านประสบการณ์ มีค่าเฉลี่ย ( $\mu$ ) 3.8452 และด้านความสามารถ มีค่าเฉลี่ย ( $\mu$ ) 3.8290 ตามลำดับ

ซึ่งสอดคล้องกับการศึกษาของ เนตรชนก บัวทอง (2551) ได้ศึกษาการวางแผนอาชีพของนักศึกษา พบว่า นักศึกษาให้ความสำคัญต่อบัณฑิตด้านบุคลิกภาพมากที่สุด มีค่าเฉลี่ยรวม ( $\mu$ ) 3.98 รองลงมา คือ ด้านความสามารถ มีค่าเฉลี่ยรวม ( $\mu$ ) 3.66 ด้านการวิเคราะห์อาชีพ มีค่าเฉลี่ยรวม ( $\mu$ ) 3.65 ด้านความรู้ มีค่าเฉลี่ยรวม ( $\mu$ ) 3.58 และด้านการฝึกประสบการณ์ มีค่าเฉลี่ยรวม ( $\mu$ ) 3.40 ตามลำดับ ซึ่งมีค่าอยู่ในระดับมาก

จากการศึกษาความคาดหวังและการรับรู้เรื่องการฝึกงานของนักศึกษาสาขาวิชาการจัดการธุรกิจทั่วไป มหาวิทยาลัยศิลปากร ในด้านความรู้ ความสามารถ บุคลิกภาพ ประสบการณ์ และแนวทางพัฒนาตนเอง พบว่า ความคาดหวังและการรับรู้เรื่องการฝึกงานของนักศึกษาสาขาวิชาการจัดการธุรกิจทั่วไป อยู่ในระดับมาก และมีค่า sig อยู่ที่ 0.000 ซึ่งแสดงให้เห็นว่าความคาดหวังและการรับรู้เรื่องการฝึกงานของนักศึกษามีความสัมพันธ์กัน ซึ่งสอดคล้องกับงานวิจัยของ

เกียรติพงษ์ มากประภา (2546) ที่ศึกษาเรื่อง ความคาดหวังและการรับรู้ในคุณภาพบริการของสำนักงานบริการดีแทค (เซอร์วิส ฮอล): กรณีศึกษา สำนักงานบริการดีแทค ในเขตกรุงเทพฯและปริมณฑล พบว่า ความคาดหวังและการรับรู้ในคุณภาพบริการของสำนักงานบริการดีแทค (เซอร์วิส ฮอล) จากเกณฑ์การประเมินคุณภาพบริการทั้ง 5 ด้าน ได้แก่ ด้านลักษณะทางกายภาพ ด้านความเชื่อถือได้ ด้านการตอบสนอง ด้านความเชื่อมั่น และด้านการเข้าถึงจิตใจ โดยภาพรวมแล้วกลุ่มตัวอย่างผู้มาใช้บริการ มีความคาดหวังอยู่ในระดับมาก และมีการรับรู้อยู่ในระดับมาก จะเห็นว่าความคาดหวังและการรับรู้ในคุณภาพบริการของสำนักงานบริการดีแทค (เซอร์วิส ฮอล) อยู่ในระดับเดียวกันและมีความสัมพันธ์กัน

### ข้อเสนอแนะ

จากการศึกษาเรื่องความคาดหวังและการรับรู้เรื่องการฝึกงานของนักศึกษาในหลักสูตร สาขาวิชาการจัดการธุรกิจทั่วไป มหาวิทยาลัยศิลปากร มีข้อเสนอแนะดังนี้

#### 1. ข้อเสนอแนะจากงานวิจัยนี้ ผลการวิจัยพบว่า

- ควรมีการนำข้อมูลที่ได้มาทำการวางแผนปรับปรุงเพื่อเพิ่มกลุ่มเป้าหมายให้มากยิ่งขึ้น

- ควรมีการนำแบบสอบถามมาปรับปรุงในด้านต่างๆ แลพัฒนาแบบสอบถาม สม่่าเสมอเพื่อให้ได้ข้อมูลที่มีประสิทธิภาพมากยิ่งขึ้น

- ควรมีการกำหนดสถานที่ฝึกงานแก่นักศึกษาเพื่อให้นักศึกษาได้รับการฝึกงาน ตรงตามหลักสูตรวิชาเอกที่เลือกเรียน อีกทั้งยังช่วยสร้างความเชื่อมั่นให้สถานประกอบการที่จะรับ นักศึกษาเข้าทำงานในอนาคต

#### 2. ข้อเสนอแนะเพื่อการศึกษาครั้งต่อไป ผลการวิจัยพบว่า

- ควรมีการศึกษาต่อยอดถึงปัญหาของนักศึกษาที่ออกปฏิบัติงาน เพื่อนำข้อมูลที่ได้จากการศึกษามาปรับปรุงแก้ไข และพัฒนาให้เกิดประโยชน์สูงสุด

- ควรมีการเก็บข้อมูลโดยวิธีอื่นๆเพิ่มเติม เช่น การทำวิจัยเชิงคุณภาพเพื่อให้ได้ ข้อมูลเชิงลึกที่มีความละเอียดชัดเจนมากยิ่งขึ้น เพื่อนำข้อมูลที่ได้มาปรับปรุงแก้ไขข้อบกพร่อง และ ส่งต่อให้ผู้เกี่ยวข้องหรือผู้ดูแลรับผิดชอบเรื่องหลักสูตรเรื่องการฝึกงาน ได้ปรับปรุงให้สอดคล้อง กับความต้องการของผู้ประกอบการและนักศึกษามากยิ่งขึ้น

ผลงานวิทยานิพนธ์ระดับปริญญาตรี



## รายการอ้างอิง

- กุลธิดา ปารีชัยยนต์ และวิไลวัลย์ แก้วคง. (2553). “ความคาดหวังและสภาพที่เป็นจริงตามการรับรู้ของนักศึกษาต่อหลักสูตรศิลปศาสตรบัณฑิต สาขาการจัดการธุรกิจทั่วไป.”  
วิทยานิพนธ์ปริญญาศิลปศาสตรบัณฑิต สาขาวิชาการจัดการธุรกิจทั่วไป  
คณะวิทยาการจัดการ มหาวิทยาลัยศิลปากร.
- กุลภรณ์ หงส์ทอง. (2550). “การศึกษาประสิทธิผลของการใช้สื่อประชาสัมพันธ์ที่มีผลต่อการรับรู้และการจงใจให้นักเรียนสนใจเข้าศึกษาในมหาวิทยาลัยมหิดล.” วิทยานิพนธ์ปริญญา  
ศึกษาศาสตร์มหาบัณฑิต สาขาวิชาพัฒนศึกษา คณะศึกษาศาสตร์ มหาวิทยาลัย  
ศิลปากร.
- เกียรติพงษ์ มากประภา. (2546). “ความคาดหวังและการรับรู้ในคุณภาพบริการของสำนักงาน  
บริการดีแทค (เซอร์วิส ฮอต): กรณีศึกษา สำนักงานบริการดีแทค ในเขตกรุงเทพฯและ  
ปริมณฑล.” วิทยานิพนธ์ปริญญาบริหารธุรกิจมหาบัณฑิต สาขาวิชาการจัดการ  
คณะบริหารศาสตร์ มหาวิทยาลัยศรีนครินทรวิโรฒ.
- ขวัญชัย สิ้นทิพย์สมบุรณ์. (2537). “รูปแบบความร่วมมือระหว่างสถานศึกษากับสถานประกอบ  
การ ในการส่งนัักศึกษาระดับประกาศนียบัตรวิชาชีพชั้นสูง (ปว.ส.) สาขาช่างยนต์  
ออกฝึกงาน.” วิทยานิพนธ์ปริญญาครุศาสตรมหาบัณฑิต สาขาบริหารอาชีวและเทคนิค  
ศึกษา คณะครุศาสตร์ สถาบันเทคโนโลยีพระจอมเกล้าพระนครเหนือ.
- จันทรา ยินดียม. (2539). “ปัญหาและอุปสรรคในการรับนักศึกษา ระดับประกาศนียบัตรวิชาชีพชั้น  
สูงเข้าฝึกงาน ตามหลักสูตรของวิทยาลัยพาณิชยการ สังกัดกรมอาชีวศึกษา ตามแนว  
ความคิดของสถานประกอบการ.” วิทยานิพนธ์ปริญญาการศึกษามหาบัณฑิต สาขาวิชา  
ธุรกิจศึกษา คณะศึกษาศาสตร์ มหาวิทยาลัยศรีนครินทรวิโรฒ.
- ชิษณุกร พรภาณุวิชญ์. (2540). “ความคาดหวังของประชาชนที่มีต่อบทบาทการจัดการ  
ทรัพยากรธรรมชาติในท้องถิ่นของสมาชิกองค์การบริหารส่วนตำบล กรณีศึกษา  
จังหวัดแพร่วิทยานิพนธ์สังคมศาสตรมหาบัณฑิต (สิ่งแวดล้อม).” วิทยานิพนธ์ปริญญา  
สังคมศาสตรมหาบัณฑิต สาขาวิชาสิ่งแวดล้อม คณะสังคมศาสตร์ มหาวิทยาลัยมหิดล.

- นันทนา จันทร์ฝั้น. (2545). “การศึกษาตัวแปรที่สัมพันธ์กับความคาดหวังในอนาคตของนักเรียน  
ชั้นมัธยมศึกษาปีที่ 3 โรงเรียนขยายโอกาสทางการศึกษา สังกัดสำนักงานการประถม  
ศึกษาจังหวัดเชียงรายด้วยการวิเคราะห์ห้พระระดับ.” วิทยานิพนธ์ปริญญาการศึกษา  
มหาบัณฑิต สาขาวิชาการวิจัยและสถิติทางการศึกษา คณะศึกษาศาสตร์  
มหาวิทยาลัยศรีนครินทรวิโรฒ.
- นียดา ภู่อุณสาสน์. (2531). “การศึกษาเปรียบเทียบความคาดหวังในชีวิตของเด็กวัดสระแก้วกับเด็ก  
ครอบครัวปกติ.” วิทยานิพนธ์ปริญญาการศึกษามหาบัณฑิต สาขาวิชาจิตวิทยา  
พัฒนาการ คณะศึกษาศาสตร์ มหาวิทยาลัยศรีนครินทรวิโรฒ.
- เนตรชนก บัวทอง. (2551). “การวางแผนอาชีพของนักศึกษาสาขาการจัดการธุรกิจทั่วไป ชั้นปีที่ 4  
คณะวิทยาการจัดการ มหาวิทยาลัยศิลปากร.” วิทยานิพนธ์ปริญญาศิลปศาสตรบัณฑิต  
สาขาวิชาการจัดการธุรกิจทั่วไป คณะวิทยาการจัดการ มหาวิทยาลัยศิลปากร.
- ประสาร มาลากุล ณ อยุธยา. (2523). **ถ่านิยมและความคาดหวังของเยาวชนไทย**. กรุงเทพฯ:  
จุฬาลงกรณ์มหาวิทยาลัย.
- ประภาส ศิลปะรัศมี. (2529). “บทบาทที่คาดหวังและบทบาทที่เป็นจริงของการทำงานสนับสนุน  
การปฏิบัติการพัฒนาชนบทระดับตำบล (คปต.) ในการสนับสนุนของสภาตำบลใน  
ทัศนะของกรรมการสภาตำบล.” รายงานการวิจัย กองวิจัยและประเมินผล กรมการ  
พัฒนาชุมชน.
- พนัส หันนาคินทร์. (2542). **ประสบการณ์ในการบริหารบุคลากร**. กรุงเทพฯ: สำนักพิมพ์  
จุฬาลงกรณ์มหาวิทยาลัย.
- พีระนันท์ กำบอนพิทักษ์. (2542). “ความคิดเห็นและความต้องการที่มีต่อการฝึกงานของนักศึกษา  
โครงการจัดการศึกษาสำหรับบุคลากรประจำการ คณะวิทยาการจัดการสถาบัน  
ราชภัฏอุดรธานี.” วิทยานิพนธ์ปริญญาการศึกษามหาบัณฑิต สาขาวิชาการศึกษาเพื่อ  
พัฒนาบุคลากรประจำการ คณะศึกษาศาสตร์ มหาวิทยาลัยศรีนครินทรวิโรฒ.
- พจนา สุวรรณประทีป. (2532). “การรับรู้เกี่ยวกับพิษภัยของการบริโภคอาหารที่มีสิ่งปนเปื้อนของ  
นักเรียนชั้นมัธยมศึกษาปีที่ 6 ในจังหวัดสุพรรณบุรี.” วิทยานิพนธ์ปริญญาการศึกษา  
มหาบัณฑิต สาขาวิชาสุขศึกษา คณะศึกษาศาสตร์ มหาวิทยาลัยศรีนครินทรวิโรฒ.
- เพชรพรรณ เปลียนภู. (2524). **จิตวิทยาศึกษา**. กรุงเทพฯ: ภาควิชาครุศาสตร์ไฟฟ้า สถาบัน  
เทคโนโลยีพระจอมเกล้าพระนครเหนือ.

- มหาวิทยาลัยศิลปากร. วิทยาเขตสารสนเทศเพชรบุรี. (2552). **มหาวิทยาลัยศิลปากร คณะวิทยาการจัดการ วิทยาเขตสารสนเทศเพชรบุรี**. เข้าถึงเมื่อ 7 ตุลาคม. เข้าถึงได้จาก <http://www.ms.su.ac.th/>
- มหาวิทยาลัยศิลปากร. คณะวิทยาการจัดการ. (2554). **คู่มือการฝึกงาน คณะวิทยาการจัดการ มหาวิทยาลัยศิลปากร วิทยาเขตสารสนเทศเพชรบุรี**. นครปฐม: คณะวิทยาการจัดการ มหาวิทยาลัยศิลปากร.
- มานะ อ่อนท้วม. (2542). “การรับรู้ในบทบาทของสมาชิกสภาองค์การบริหารส่วนตำบล: ศึกษาเฉพาะกรณีสภาองค์การบริหารส่วนตำบลในจังหวัดอุดรธานี.” วิทยานิพนธ์ปริญญาศิลปศาสตรมหาบัณฑิต สาขาวิชารัฐศาสตร์ คณะรัฐศาสตร์ มหาวิทยาลัยเกษตรศาสตร์.
- รัชดา อุดมวิทิต. (2540). “การรับรู้การประเมินผลการปฏิบัติงานของพนักงานบริษัทผลิตกระแสไฟฟ้า.” วิทยานิพนธ์ปริญญาวิทยาศาสตรมหาบัณฑิต สาขาวิชาจิตวิทยาอุตสาหกรรม คณะวิทยาศาสตร์ มหาวิทยาลัยเกษตรศาสตร์.
- วิชุดา นาคเถื่อน. (2549). “ความคาดหวังในการนำความรู้ไปใช้ของนิสิตปริญญาตรี หลักสูตรบริหารธุรกิจบัณฑิต (ต่อเนื่อง 2 ปี) ภาควิชาบริหารธุรกิจ คณะสังคมศาสตร์ มหาวิทยาลัยศรีนครินทรวิโรฒ.” วิทยานิพนธ์ปริญญาการศึกษามหาบัณฑิต สาขาวิชาธุรกิจศึกษา คณะศึกษาศาสตร์ มหาวิทยาลัยศรีนครินทรวิโรฒ.
- วิไลวรรณ วิทยารธรรมัช. (2543). “การศึกษาความคาดหวังของบิดามารดาต่อพฤติกรรมของนักเรียน นักศึกษา ตามการรับรู้ของนักเรียน.” วิทยานิพนธ์ปริญญาการศึกษา มหาบัณฑิต สาขาวิชาจิตวิทยาการแนะแนว คณะศึกษาศาสตร์ มหาวิทยาลัยศรีนครินทรวิโรฒ.
- สุรีย์ ชีรดากร. (2525). **จิตวิทยาการศึกษา**. พิมพ์ครั้งที่ 2. กรุงเทพฯ: สถานสงเคราะห์หญิงปากเกร็ด.
- สุรางค์ จันทร์เอม. (2524). **จิตวิทยาสังคม**. พิมพ์ครั้งที่ 2. กรุงเทพฯ: คณะครุศาสตร์อุตสาหกรรม มหาวิทยาลัยเทคโนโลยีพระจอมเกล้าธนบุรี.
- หัตสนันท์ เทศสะอาด. (2540). “การศึกษาความคิดเห็นของผู้เข้ารับการฝึกงานเกี่ยวกับโครงการนักเรียน/นักศึกษาฝึกงานขององค์การค้ำของคุรุสภา.” วิทยานิพนธ์ปริญญาการศึกษา มหาบัณฑิต สาขาวิชาการศึกษายุ่งใหญ่ คณะศึกษาศาสตร์ มหาวิทยาลัยศรีนครินทรวิโรฒ.

อัสดา อินยาศรี. (2541). “การประเมินผลโครงการฝึกงานของ นักศึกษาระดับปริญญาตรี (หลังอนุปริญญา) โปรแกรมวิชาการจัดการทั่วไป สถาบันราชภัฏในเขตภาคเหนือ ตอนบน.” วิทยานิพนธ์ปริญญาการศึกษาบัณฑิต สาขาวิชาธุรกิจศึกษา คณะศึกษาศาสตร์ มหาวิทยาลัยศรีนครินทรวิโรฒ.

อานนท์ ผกาทอง. (2529). “ความคาดหวังของเกษตรกรในการเข้าเป็นสมาชิกสหกรณ์การเกษตร ในจังหวัดนครศรีธรรมราช.” วิทยานิพนธ์ปริญญาเศรษฐศาสตรมหาบัณฑิต สาขาวิชา เศรษฐศาสตร์สหกรณ์ คณะเศรษฐศาสตร์ มหาวิทยาลัยเกษตรศาสตร์.

อรวรรณ ปัตินันท์โอวาท. (2537). การศึกษาเพื่อการโน้มน้าวใจ. พิมพ์ครั้งที่ 2. กรุงเทพฯ: สำนักพิมพ์จุฬาลงกรณ์มหาวิทยาลัย.



ผลงานวิจัยนักศึกษา ระดับปริญญาตรี



ผลงานวิจัยนักศึกษา ระดับปริญญาตรี

ชุดที่ 

--	--	--



## แบบสอบถาม

เรื่อง ความคาดหวังและการรับรู้เรื่องการฝึกงานของนักศึกษาในหลักสูตร  
สาขาวิชาการจัดการธุรกิจทั่วไป มหาวิทยาลัยศิลปากร

## วัตถุประสงค์

เพื่อศึกษาระดับความคาดหวังและการรับรู้เรื่องการฝึกงานของนักศึกษาหลักสูตรบริหารธุรกิจบัณฑิต สาขาวิชาการจัดการธุรกิจทั่วไป คณะวิทยาการจัดการ มหาวิทยาลัยศิลปากร วิทยาเขตสารสนเทศเพชรบุรี ในด้านความรู้ ด้านความสามารถ ด้านบุคลิกภาพ ด้านประสบการณ์ และด้านการพัฒนาตนเอง

## คำชี้แจง

1. แบบสอบถามชุดนี้ใช้สำหรับสอบถามนักศึกษาสาขาวิชาการจัดการธุรกิจทั่วไป หลักสูตรบริหารธุรกิจบัณฑิต คณะวิทยาการจัดการ ชั้นปีที่ 4 มหาวิทยาลัยศิลปากร วิทยาเขตสารสนเทศเพชรบุรี โดยแบบสอบถามนี้แบ่งออกเป็น 2 ส่วน

ส่วนที่ 1 ข้อมูลส่วนบุคคลเกี่ยวกับผู้ตอบแบบสอบถาม

ส่วนที่ 2 คำถามเกี่ยวกับความคาดหวังและการรับรู้เรื่องการฝึกงานของนักศึกษา สาขาวิชาการจัดการธุรกิจทั่วไป คณะวิทยาการจัดการ มหาวิทยาลัยศิลปากร วิทยาเขตสารสนเทศเพชรบุรี

2. กรุณาทำเครื่องหมาย  หน้าข้อความที่เป็นคำตอบของท่าน ที่แสดงระดับความคาดหวัง และการรับรู้เรื่องการฝึกงานของนักศึกษา สาขาวิชาการจัดการธุรกิจทั่วไปตามความคิดเห็นของท่าน โดยแต่ละข้อคำถามมีตัวเลือกโดยแบ่งเป็น 5 ระดับ แต่ละระดับมีความหมายดังนี้

5 หมายความว่า มีความคาดหวังมากที่สุด หรือ เกิดขึ้นมากที่สุดตามการรับรู้ของนักศึกษา

4 หมายความว่า มีความคาดหวังมาก หรือ เกิดขึ้นมากตามการรับรู้ของนักศึกษา

3. หมายความว่า มีความคาดหวังปานกลาง หรือ เกิดขึ้นปานกลางตามการรับรู้  
ของนักศึกษา
2. หมายความว่า มีความคาดหวังน้อย หรือ เกิดขึ้นน้อยตามการรับรู้ของนักศึกษา
1. หมายความว่า มีความคาดหวังน้อยที่สุด หรือ เกิดขึ้นน้อยที่สุดตามการรับรู้ของ  
นักศึกษา
3. ข้อมูลที่ได้จากการถามในครั้งนี้จะเก็บเป็นความลับเพื่อใช้ในการศึกษาเท่านั้น

คณะผู้จัดทำ

นักศึกษาหลักสูตรการจัดการธุรกิจทั่วไป

คณะวิทยาการจัดการ มหาวิทยาลัยศิลปากร

ส่วนที่ 1 ข้อมูลส่วนบุคคลเกี่ยวกับผู้ตอบแบบสอบถาม

โปรดทำเครื่องหมาย ✓ หน้าข้อความที่ตรงกับความจริง

1. เพศ

- ( ) ชาย ( ) หญิง

2. วิชาเอกที่เรียน

- ( ) การจัดการงานบุคคล ( ) การจัดการการเงิน  
( ) การจัดการดำเนินงาน ( ) การจัดการธุรกิจขนาดย่อม

3. ภูมิลำเนาเดิม (แบ่งตามภูมิภาค)

- ( ) ภาคเหนือ ( ) ภาคตะวันตก  
( ) ภาคตะวันออกเฉียงเหนือ ( ) ภาคใต้  
( ) ภาคกลาง ( ) กรุงเทพฯ – ปริมณฑล  
( ) ภาคตะวันออก

4. ค่าตอบแทนที่ได้รับ

- ( ) ได้รับ จำนวน ..... บาท  
( ) ไม่ได้รับ

5. สถานที่ฝึกงาน

- ( ) 5.1 หน่วยงานภาครัฐ / หน่วยงานรัฐวิสาหกิจ  
( ) ธุรกิจการเงิน ( ) ธุรกิจการท่องเที่ยว  
( ) ธุรกิจสื่อสิ่งพิมพ์และโทรทัศน์ ( ) ธุรกิจอาหาร  
( ) พนักงานปีโตเคมี ( ) อื่นๆ (ระบุ).....









ประเด็นการสำรวจ	ความคาดหวัง					สภาพที่เป็นจริงตาม การรับรู้ของนักศึกษา					ถ้า หวั ผู้วิจัย
	5	4	3	2	1	5	4	3	2	1	
<b>4. ด้านประสบการณ์</b>											
4.1 นำทฤษฎีและประสบการณ์ จากการเรียนไปทดลองปฏิบัติจริง											( )
4.2 ได้รับประสบการณ์ตรงใน การปฏิบัติหน้าที่ในลักษณะ เกี่ยวกับการประกอบอาชีพทาง ธุรกิจ											( )
4.3 นำความรู้ที่เคยได้รับมา ประยุกต์ และสามารถหาวิธีการ ใหม่ๆ มาใช้ในการปฏิบัติงานได้ อย่างเหมาะสม											( )
4.4 นักศึกษาสามารถนำความรู้ ทางวิชาชีพไปประยุกต์ให้เกิด ประโยชน์ต่องานได้อย่าง เหมาะสม											( )
4.5 มีความชำนาญในการใช้ เครื่องมือ อุปกรณ์ และ เทคโนโลยีที่ทันสมัย											( )
<b>5. ด้านการพัฒนาตนเอง</b>											
5.1 สามารถประเมินตนเองว่ามี ความเหมาะสม ความพร้อมที่จะ ไปประกอบอาชีพทางธุรกิจได้ดี เพียงใด											( )
5.2 สามารถพัฒนาตนเอง ในการ ปฏิบัติงานได้อย่างเหมาะสม											( )

ประเด็นการสำรวจ	ความคาดหวัง					สภาพที่เป็นจริงตาม การรับรู้ของนักศึกษา					ถ้า หวั ผู้วิจัย	
	5	4	3	2	1	5	4	3	2	1		
5.3 สามารถนำเทคโนโลยีมาใช้ ในการพัฒนาตนเองด้านความรู้ ความสามารถ												( )
5.4 เรียนรู้ถึงความแตกต่าง ระหว่างทฤษฎี และภาคปฏิบัติ												( )
5.5 สามารถจัดลำดับความสำคัญ ของการปฏิบัติงานได้อย่างมี ประสิทธิภาพ												( )
5.6 ใช้เทคนิคการเรียนรู้ ปฏิบัติงาน ที่กระตุ้นให้นักศึกษา ค้นหา และสร้างความรู้ด้วย ตนเอง												( )
5.7 ใช้เทคนิควิธีการที่กระตุ้น ความคิด จินตนาการ และการ แสดงออกในการสร้างสรรค์งาน												( )
5.8 นำประสบการณ์ที่ได้รับจาก การฝึกงานเป็นพื้นฐานสำหรับ การศึกษาในระดับสูงต่อไป												( )

ผลงานวิจัยนักศึกษา ระดับปริญญาตรี

ข้อเสนอแนะเพิ่มเติม

.....

.....

.....

ขอขอบพระคุณทุกท่านที่กรุณาให้ความร่วมมือในการตอบแบบสอบถาม

## ประวัติผู้วิจัย

ชื่อ – สกุล

นางสาววาสิณี มหาไพเราะภรณ์

ที่อยู่

82/71 หมู่ 6 ตำบลลำซุงหิน อำเภอบางใหญ่ จังหวัดนนทบุรี 11140

ประวัติการศึกษา

- พ.ศ. 2551 สำเร็จการศึกษาระดับมัธยมศึกษาปีที่ 6 จากโรงเรียนเตรียมอุดมศึกษา  
พัฒนาการบางใหญ่
- พ.ศ. 2555 ศึกษาต่อระดับปริญญาบัณฑิต สาขาวิชาการจัดการธุรกิจทั่วไป  
คณะวิทยาการจัดการ มหาวิทยาลัยศิลปากร

ผลงานวิจัยนักศึกษา ระดับปริญญาตรี

## ประวัติผู้วิจัย

ชื่อ – สกุล

นางสาววิรงรอง มีศรีสุข

ที่อยู่

90 หมู่ 8 ตำบลสระสี่มุม อำเภอกำแพงแสน จังหวัดนครปฐม 73140

ประวัติการศึกษา

พ.ศ. 2551

สำเร็จการศึกษาระดับมัธยมศึกษาปีที่ 6 จากโรงเรียนมัธยมฐานบิน  
กำแพงแสน

พ.ศ. 2555

ศึกษาดำรงระดับปริญญาบัณฑิต สาขาวิชาการจัดการธุรกิจทั่วไป  
คณะวิทยาการจัดการ มหาวิทยาลัยศิลปากร

ผลงานวิทยานักศึกษา ระดับปริญญาตรี